

Vizualizáció és absztrakció

Byhon Győző festményei 2016 óta

*Az absztrakt művészet magunkra
hagy bennünket formák és színek társaságában.
Ezek emlékeztethetnek ugyan létező dolgokra,
ám ha meg is tesszik ezt,
akkor is csupán járulékosan vagy véletlenül,
mondhatni saját felelősségünkre.
Clement Greenberg: Az absztrakt művészet mellett*

A festészet és a térképészet kapcsolatáról elsősorban a klasszikus tájképek jutnak mindenki eszébe, a kortárs művészetből pedig Baranyai Levente madártávlati képei vagy Lakner Antal konceptjei. Pedig léteznek más megközelítések is, amelyek új összefüggéseket mutatnak meg, még ha egy kis kitérőt is kell tenni megértésükhöz.

Az adatvizualizáció korunk egyik legnagyobb kihívása: a nyomtatott sajtóban, a televízióban, de még inkább az interneten a hagyományos szöveges leírásokat és táblázatokat felváltották a grafikonok és az ábrák. Ezeknek az új vizuális magyarázó és áttekintő eszközöknek különleges esetei a szemléltető térképek, amelyek az adatok földrajzi és térbeli eloszlását mutatják be különböző vizuális eszközökkel. Az eredeti céljuktól eltérően a magas információtartalomtól ezek a térképek sajátos módon absztrahálódnak, és minta önálló esztétikai igénnyel lépnének fel.

Ez az pont, ahonnan Byhon Győző művei elrugaszkodnak. Alapjukat valószínűleg a városok, utak, erdők és szántók adják, amelyeket a legmodernebb technológiával (drónokkal és digitális eljárásokkal) és az avantgárd eszközeivel formál újra sajátos vizuális felületté.

Ritka, hogy a művész a címben is jelzi a mű alapjául szolgáló területet. A *Lourdes* című mű ezen kivételek közé tartozik. A híres zarándokhellyel való összehasonlítás megmutatja a művészi transzformáció egyes lépéseit: a gyalogutak rajzolta hálózat továbbfejlesztését, illetve a különböző területek színezésével létrejött sávot, amely kontrasztban áll az egyszerű, graffitiket és tageket idéző vonalakkal.

Hasonló vizuális ellentétre épül a *Szagrális város*. Középen egy hangsúlyos fekete négyzet jelzi a szentség helyét, köré épült a zegzugos, kiismerhetetlen város. A kontrasztot növelik azok a vonalak, amelyek mintha városrészek határait jelölnék, és mint ilyenek, némi kapaszkodót nyújthatnának a tekintetnek, ez azonban csak látszólagos, hiszen valójában nem hordoznak információt: aszemikus írásjelként viselkednek.

Némely képen egyértelműen a festői problémák dominálnak. Ilyen a *Városka* vagy a *Sziget*, ahol nagy, monokróm ható geometrikus felületek

dominálnak. A *Visegrád* című képen éppen ezek a vizuális elemek kerülnek rá a telekhatárokat imitáló vonalrajzra, így a szemlélő tekintete folyamatosan ugrálni kényszerül a két vizuális világ között.

A képzőművészeti eszközök a festék különböző módokon és vastagságban való felvitelétől egészen a kollázsig terjednek. A művek így nemcsak absztrahálódnak, hanem erős tárgyi jelleget is nyernek, eltávolodva a digitális megszokott megjelenési módjától. Ennek segítségével saját vizualitásukon keresztül képesek problémák és kérdések megfogalmazására.

Gárdonyi László



Byhon György: Lourdes



Byhon Győző: Szakrális város

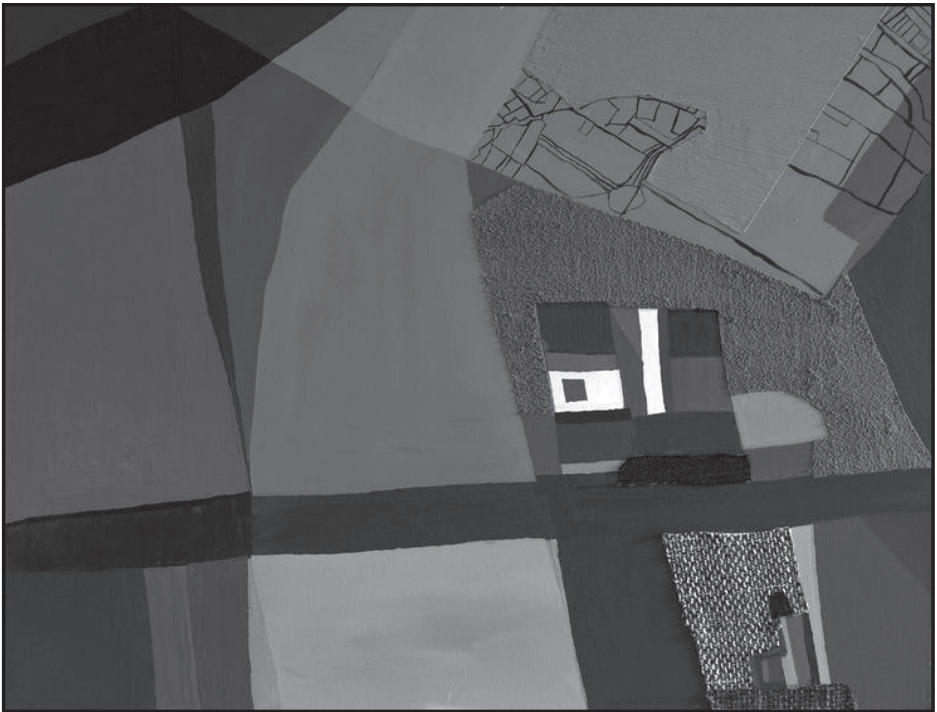


Byhon Győző: Sziget



Byhon Győző: Szíria

40



Byhon Győző: Városka





Byhon Győző: Amsterdam