

Embertain

# Dél-magyarországi késő neolitikus emberi csontvázak (Gorzsa, Deszk)

## Előzetes közlemény

FARKAS GYULA—MARCSIK ANTÓNIA

(*JATE Embertani Tanszéke, Szeged*)

Hódmezővásárhely határában, a Gorzsa-Czukor-major elnevezésű neolitikus telepen (Tiszai kultúra) 1978—82 között és Deszk-Ordos lelőhelyen (Tiszai kultúra) 1976-ban végzett ásatások során (Horváth, 1982; 1976) feltárt emberi csontvázak vizsgálatát végeztük el azok fontosságára való tekintettel, és a következőkben ennek eredményeiről kívánunk tájékoztatást nyújtani. (A gorzsai neolitikus telep feltárása nem fejeződött be, így jelen tanulmányunk előzetes beszámoló.)

### Leletek ismertetése

#### *Gorzsa-Czukor-major (1978—82)*

A folyamatosan számozott 25 sírből az 1., 6., 14. sírokból nem áll rendelkezésünkre csontvázanyag. Az ásatási dokumentáció szerint az 1. sír kora bronzkori urnasíros, a 9. sír szarmata kori leletet tartalmazott, a 13. és a 21—23. sírok között bronzkori csontvázak temetkezések voltak. Mindezekre a sírokra ebben az összefoglalóban nem térünk ki, így a vizsgálat tárgyát a jelzett feltárási időszakból származó 17 késő neolitikus csontvázlelet képezi.

A leletek megtartási állapota nagyon eltérő, ezért csak a jó megtartásúak esetében közöljük az egyéni méreteket táblázatban. Minden leletről rövid szöveges jellemzést adunk, és a töredékesek esetében feltüntetjük azok metrikus értékét is.

### Szexus

Az 1. táblázatban a nemiség meghatározásánál figyelembe vett jelegek (Farkas, 1972) szexualizáltsági fokát 5 fokozat (–2-től +2-ig) szerint (Harsányi—Földes, 1968) adjuk meg. A táblázat utolsó sorában a szexualizáltsági jelző értékét, illetve ennek alapján a nemiség meghatározásának eredményét tüntettük fel.

A felnőttek közül összesen 8 olyan leletünk volt, amelyeknél a jelegeket megfigyelhettük (4., 5., 10., 12., 16., 18., 20., 24. sírok). Öt csontváz (8., 15., 17., 19., 25. sz.) megtartási állapota olyan rossz volt, hogy ezek nemiségéről csak kevés jelleg alapján lehetett véleményt alkotni. Ezek közül a 8., 15., 17. sírok csontvázainak szexus meghatározása csak valószínű. Hasonló okok miatt a gyermekek és a fiataloké nemének eldöntésétől is eltekintettünk (2., 3., 7., 11. sírok).

Meghatározásunk végeredményét a következőkben összegezzük. Két lelet az Infantia I. (0—7 év) életkorcsoportba sorolható. Ezek a 3. és a 7. sír leletei.

1. táblázat

## Gorzsza, késő neolitikum, embertani leletek nemi jellegei

Jellegek	4. sír (9001)	5. sír (9002)	10. sír (9005)	12. sír (9007)	16. sír (9009)	18. sír (9011)	20. sír (9013)	24. sír (9014)
Kop. kapacitása	—	-1	0	—	—	—	—	-1
Tuber frontale	+2	-2	-2	—	-1	+2	-2	-1
Tuber parietale	+2	-2	-2	—	-1	+2	—	-2
Glabella, arcus superciliaris	-2	-1	-1	—	-1	+1	+1	-1
Proc. mastoideus	+1	-2	0	+1	+1	+2	+2	-2
Prot. occ. externa, linea nuchae	-2	-2	-2	0	-2	-1	—	-2
Margo supraorb.	0	-1	-1	—	0	+2	+2	+1
Felső I <sub>1</sub>	—	+2	—	—	-1	—	+2	—
Felső I <sub>2</sub>	—	-2	-2	—	—	+2	-1	-1
Felső C	—	0	+1	+1	+1	+1	+1	+1
Alsó I <sub>1</sub>	—	—	—	—	—	0	0	—
Alsó C	—	+1	+1	+1	+1	+1	+1	0
Angulus mand.	0	-1	-2	+2	-2	+2	+1	+1
Trig. mentale	—	-2	0	—	-2	+2	—	0
Angulus pubis	—	-2	-1	+2	—	+2	—	-2
Femur troch. hossz	—	0	0	—	—	—	-1	-1
Caput fem. vert. átmérője	-1	-2	0	—	-1	0	0	-1
Humerus legn. hossz.	-2	-1	0	—	-2	—	0	—
Caput hum. transv. átmérője	—	-2	-1	+1	—	0	+1	—
Szex. jelző	-0,6 nő	-1,4 nő	-1,0 nő	+1,0 ffi	-1,4 nő	+1,4 ffi	+0,8 ffi	-1,2 nő

Egy csontváz (11. sír) elhalálzási kora kb. 7—8 évre határozható, azaz az *Infantia II.* (7—14 év) életkorcsoportba sorolható.

Juvenilis korú (14—18/20 év) lelet volt a 2. sírban.

Adultus korú (18/20—40 év) nőnek határoztuk a 4., 5., 8., 10., 17. sírok, hasonló korú férfinak a 12., 18., 25. sírok csontvázait.

Maturus (40—60 év) női leletnek határozható a 15., 24. sírok, Maturus férfinak a 19. és a 20. sírok csontváza.

Az egyetlen idősebb, *Senium* korcsoportú (60 év feletti) női lelet a 16. sírban volt.

Összefoglalva, a 17 csontváz közül 4 a fiatalkorú (*Inf. I.*, *Inf. II.*, *Juv.*), 8 a nő és 5 a férfi.

Megemlítjük azonban, hogy az egyes szelvényekben vagy sírokban további olyan embercsontmaradványok is előkerültek, melyek a beszámozott sírok egyéneihez nem minden esetben kapcsolhatók (pl. a 3. számú gyermeksírban felnőtt egyén csigolyája és bordájának maradványai, a 17. számúban pedig egy magzat vagy újszülött medencéje is volt), és szétszórtságuk a legtöbb esetben lehetetlenné tette, hogy azokból az eltemetettek pontos számára, nemére, elhalálzási korára lehessen következtetni. Mindenesetre az egyének száma — a jelzett időszakban feltárt területen — 17-nél jóval több lehetett.

A szexus meghatározásának eredményét a rítusra vonatkozó feljegyzésekkel hasonlítottuk össze. Ismeretes ugyanis, hogy az őskorban — a neolitikumtól egészen a középső bronzkorig — a férfiakat és nőket a sírban ellentétes oldalukra fektették. Egy korábbi ilyen elemzés alapján (Farkas, 1976) tudjuk, hogy a szexus és a különböző oldalra való fektetés között az említett időszakban eltérő mértékű, de matematikailag alátámasztható korreláció van.

A gorzsai szériában a nőnek határozott 4., 5., 8., 10., 15., 16., 17., 24. számú csontvázak (a 8. és 15. kivételével, amelyeknek a fektetése eldönthetetlen) a bal oldalukon, a férfinak határozott 12., 18., 19., 20., 25. számúak csontvázai (a 20. sír kivételével) jobb oldalukon feküdtek. Ebből levonhatjuk azt a következtetést, hogy a nőket általában a bal, a férfiakat inkább a jobb oldalukra fektették. Ennek alapján a 2. és 7. sírokban jobb oldalára fektetett fiatalkorú egyén fiú, a 11. sírban bal oldalára fektetett pedig leány lehetett. A 20. sírből feltárt és általunk határozatlan férfinak tartott csontváz a hátán feküdt. Ennek a sírnak a lelete a temetési rítus és a biológiai nemiség kapcsolatánál nem jöhet számításba.

### A leletek elhalálzási életkora

Az elhalálzási életkor alapján kitűnik, hogy a feltárt időszakból a telepen 4 gyermek, illetve fiatalkorú egyén csontváza került elő a 8 női és az 5 férfi csontváza mellett. A nők elsősorban a fiatalabb korcsoportba — 25-45 év közé — sorolhatók. Úgy tűnik, hogy korábban haltak meg, mint a férfiak, akiknek a fele a Maturus kort (40—60) megérte, míg a *Senium*ba mindössze egyetlen női lelet tartozik.

Feltételezésünket a későbbi feltárások alátámaszthatják, vagy megcáfolhatják.

### A leletek ismertetése

A 2. táblázatban a jó megtartású leletek egyéni méreteit, a 3. táblázatban a hosszú csontok méreteit és azok alapján számított (Bach, 1965; Breiting, 1938) testmagassági értékeket és kategóriákat is megadjuk.

Az egyes leletekre vonatkozóan — az említett táblázatok, valamint egyéb megfigyeléseink alapján — az alábbi rövid jellemzést adhatjuk.

2. *sír* (8999): Fiatal egyén (Juv. 18—20/22. év) hiányos és töredékes postcranialis váza mandibula töredékével.

3. *sír* (9000): Gyermek (Inf. I. kb. fél éves csecsemő) töredékes és hiányos vázcsonttöredéke. A homlokvarrat nyitott, a fonticulus major nem csontosodott el. Alsó med. Inc. (71—81) koronájának csúcsa a mandibula alveolusának szegélye fölött van.

4. *sír* (9001): Felnőtt (Ad.) nő töredékes és hiányos koponyája és közepes megtartású postcranialis váza. Az agykoponya erősen dolichomorph jellegű, nyakszirt kúpos, glabella 2-es, prot. occ. ext. 0-ás fokozatú. Homlok keskeny (92 mm), agykoponya viszonylag magas (mérésre alkalmatlan). Termete nagyközepes (158 cm). A jobb humerus dorsalis oldalán két 0,9 mm nagyságú — feltehetőleg post mortem — ovális alakú bemarkolás.

5. *sír* (9002): Felnőtt (Ad.) nő jó megtartású postcranialis váza. Az agykoponya közepesen hosszú, keskeny, közepesen magas, mesokran, hypsikran, metriokran, prot. occ. ext. 0; a homlok keskeny és metriometop, a glabella 2-es fokozatú, euenkephal, a koponya körvonala norma verticalisban pentagonoid. Az arckoponya magas, mesognath, a felsőarc közepesen magas, a fossa canina 2-es fokozatú, a szemüreg hypsikonch, az orr mesorrhin, a spina nasalis anterior 3-as fokozatú, a szájpád brachystaphylin, alveolaris prognathia 2-es fokozatú. Jobb oldalon os epiptericum. Termete magas (160 cm). Taxon: gracilis mediterrán—x (m—x) (1. ábra). Jobb oldalon os epiptericum.

7. *sír* (9003): Gyermek (Inf. I. 5—6 éves) töredékes koponyája és postcranialis váza. A koponyáján poroticus hyperostosis.

8. *sír* (9004): Felnőtt (Ad.), valószínűleg nő két femurjának töredéke. A csontok feltűnően könnyűek.

10. *sír* (9005): Felnőtt (Ad.) nő jó megtartású koponyája és postcranialis váza. Az agykoponya közepesen hosszú, keskeny, magas, mesokran, hypsikran, akrokran, prot. occ. externa 0, a koponya körvonala norma verticalisban pentagonoid, a homlok keskeny és eurymetop, glabella 2-es fokozatú, a koponya kapacitása alapján aristenkephal. Az arckoponya keskeny, közepesen magas, alacsony, leptoprosop, mesen, orthognath, a fossa canina 1-es fokozatú, az orbita hypsikonch, az orr chamaerrhin, a spina nasalis anterior 2-es fokozatú, a szájpád brachystaphylin, alveolaris prognathia 1-es fokozatú. Az ágyékcsigolyákon Schmorl-féle csomó benyomata. Termete magas (162 cm). Taxon: gracilis mediterrán—x (m—x) (2. ábra).

11. *sír* (9006): Gyermek (Inf. II. kb. 7—8 év) rendkívül hiányos koponyája és postcranialis váza.

12. *sír* (9007): Felnőtt (Ad.) férfi töredékes, hiányos koponyája és postcranialis váza. Prot. occ. ext. 2-es fokozatú. Termete magas (166 cm).

15. *sír* (9008): Felnőtt (Mat.), valószínűleg nő hiányos és töredékes postcranialis váza. A hosszú csontokon mindenütt periostitis nyoma.

16. *sír* (9009): Felnőtt (Sen.) nő közepes megtartású koponyája és postcranialis váza. Az agykoponya rövid (167 mm), a homlok közepesen széles (94 mm), glabella 2-es, prot. occ. externa szintén 2-es, fossa canina 3-as, spina nas. ant. 2-es, alveol. prog. 1-es fokozatú. A csigolyákon közepes erősségű spondylosis deformans. Termete nagyközepes (157 cm). Taxon: gracilis mediterrán—x (m—x).

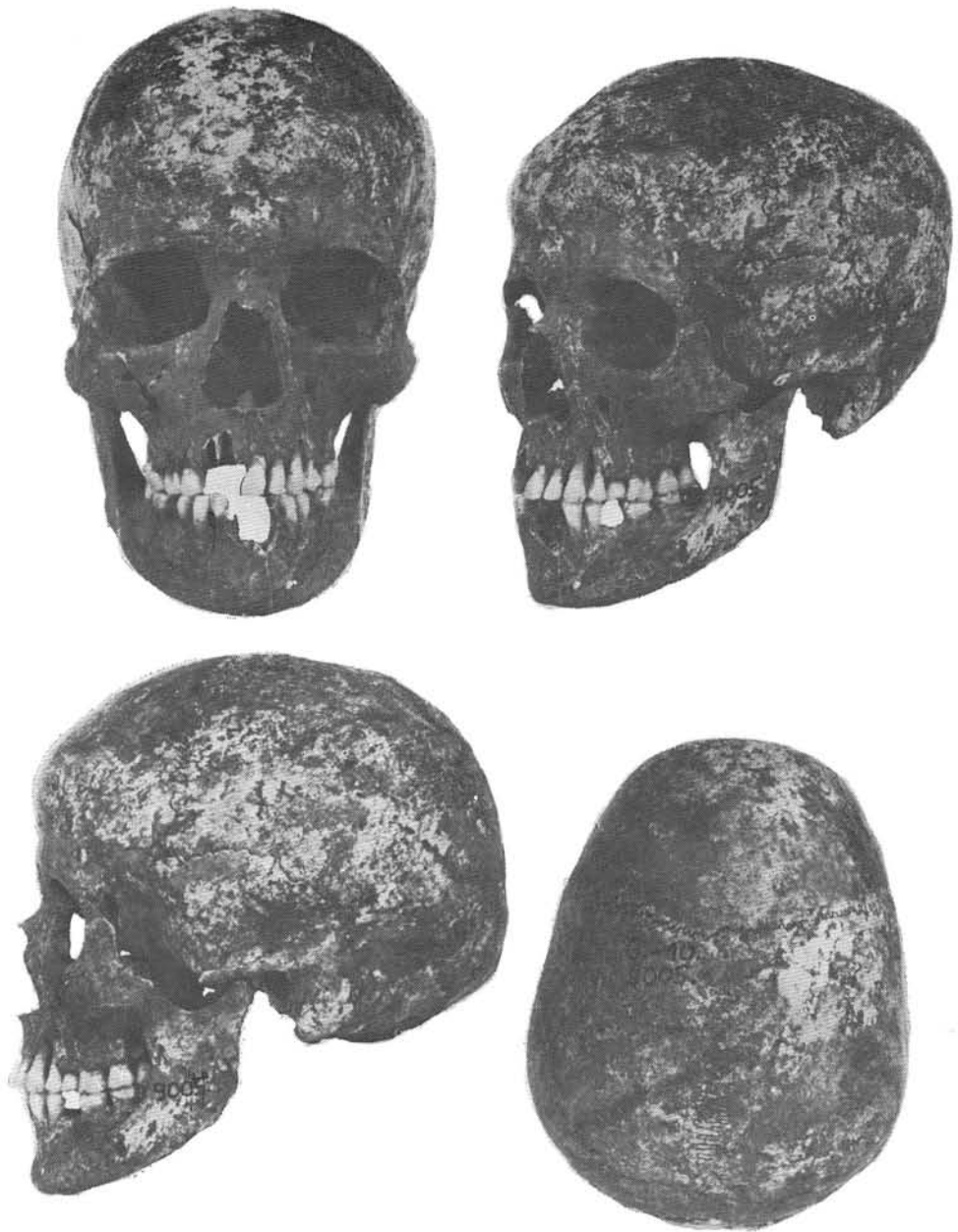
17. *sír* (9010): Felnőtt (Ad.), valószínűleg nő erősen töredékes koponyája, hiányos és töredékes postcranialis váza. Az os parietale és az os frontale fala kissé vastag. A bal humerus fossa olecraniájában foramen entepicondyloideum, a bal



1. ábra: 5. sír (9002), nő, *Ad. gracilis mediterrán-x (m-x)*

ramus superior ossis pubis ventralis oldalán nagy (kb. 1 cm magasságú) tuberculum. Termete nagyközepes (158 cm).

18. sír (9011): Felnőtt (Ad.) férfi közepes megtartású koponyája és jó megtartású váza. Az agykoponya hosszú, keskeny, ultradolichokran, a koponya körvonala norma verticalisban ovoid, a nyakszirt kúpos, glabella 4-es, protuberantia occipitalis externa 2-es fokozatú, a homlok keskeny és eurymetop. A fossa canina 3-as, spina



2. ábra: 10. sír (9005), nő, *Ad. gracilis mediterrán-x (m-x)*

nasalis anterior 4-es, alveolaris prognathia 2-es fokozatú, a szájpád leptostaphylin. A tibiákon piros elszíneződés. Termete nagyközepes (167 cm). Taxon: protonordikus—x (pn—x).

19. sír (9012): Felnőtt (Mat.) férfi töredékes és hiányos postcranialis váza. A femuron és a tibián periostitis nyoma. Tibia piros elszíneződésű.

20. sír (9013): Felnőtt (Mat.) férfi töredékes koponyája és közepes megtartású postcranialis váza. Homlok széles, glabella 4-es fokozatú, orbita téglalapalakúan szögletes és chamaeconch, az orr chamaerrhin, a szájpád mesostaphylin, fossa canina 4-es, alveolaris prognathia 1-es fokozatú. Termete közepes (164 cm). Az arckoponya jellegei alapján taxonómiailag cromagnoid jellegű.

24. sír (9014): Felnőtt (Mat.) nő jó megtartású koponyája és postcranialis váza. Az agykoponya hosszú, keskeny, dolichokran, chamaekran, tapeinokran, a koponya körvonala norma verticalisban pentagonoid, protuberantia occipitalis externa 0, a homlok keskeny és metriometop, a glabella 2-es fokozatú, a koponya kapacitása alapján euenkephal. Az arckoponya alacsony, orthognath, a fossa canina 3-as fokozatú, az orbita mesokonch, az orr hyperchamaerrhin, alveolaris prognathia 3-as fokozatú, a szájpád mesostaphylin, lambdavarratban ossa Wormiana. A sacrum első szegmentuma a következővel nem csontosodott össze, a jobb humeruson foramen entepicondyloideum. Termete nagyközepes (157). Taxon: gracilis mediterrán—x (m—x) (3. ábra).

25. sír (9015): Felnőtt (Ad.) férfi hiányos és töredékes postcranialis váza. Fibulán periostitis nyoma.

A gorzsai leletek mellett itt teszünk említést még egy, a tiszai kultúrába datált leletről, amely *Deszk-Ordos* lelőhelyen került elő (I. sír, 9096. lelt. sz.) 1976-ban (Horváth, 1976).

A lelet dolichomorph jellegű egyén rendkívül rossz megtartású és hiányos csontváza. Valószínűleg Maturus korcsoportú nő, tuber frontale és parietale kifejezett (−2), processus mastoideus közepes nagyságú, kissé érdes (0), humerus nőies jellegű, azonban a glabella, az arcus superciliaris és a protuberantia occipitalis externa kifejezett (+1). Méretei közül az alábbiak mérhetőek: homlok legkisebb szélessége 106 mm (széles); állmagassága 36; a szájpád szélessége 31. A homlokon sutura metopica, a szájpád feltűnően mély.

(Horváth Ferencnek — a régészeti dokumentáció rendelkezésünkre bocsátásáért — köszönetünket fejezzük ki.)

### Taxonómiai elemzés

Az aránylag jó megtartású női lelet (5., 10., 24.) közül kettő (5. és 10. sírok) morfológiai szempontból nagyon hasonlít egymásra, egyéni méretei is megközelítik egymást. Jellegeik túlnyomó része alapján a mediterrán csoporton belüli *gracilis mediterrán* rasszhoz sorolhatók, azonban mindkét esetben a termet a magas kategóriába tartozik. Ezért ezeket olyan mediterrán jellegű egyéneknek tartjuk, akiknél valamilyen magas termetű rassz (esetleg atlantomediterrán vagy protomediterrán) hatásával is kell számolnunk. Lényegében ezekhez hasonló és azonos taxonómiai besorolást kapott a 24. és 16. sír női lelete is.

A 18. sír férfileletének kevés a mérhető jellege, annyit azonban megállapíthatunk, hogy a koponya rendkívül hosszú (ultradolichokran), a glabella erős, a nagyközepes termet alapján megítélésünk szerint taxonként elsősorban a *protonordikus* rassz jöhet számításba. Ehhez a koponyához hasonló a 4. sír női lelete, amely szintén erős dolichomorphiával és nagyközepes termettel jellemezhető. Mindkét esetben a nyakszírt kúpos.



3. ábra: 24. sír (9005), nő, Mat, *gracilis mediterrán-x* (m-x)

A 20. sír férfi koponyájának olyan kevés a mérhető jellege, hogy azok alapján arról — a többi itt fel nem sorolt sír leleteihez hasonlóan — taxonómiai szempontból pontosabb értékelést nem tudunk adni. Mindenesetre a téglalap alakúan szögletes szemüreg (*chamaekonch*) *croagnoid* jellegre enged következtetni.

Míndezek alapján feltételezhető, hogy ez a népességtöredék taxonómiai szempontból — a jelzett időszakban feltárt leletek alapján — egységes lehetett. Jóllehet, ez elsősorban arra vonatkozik, hogy a jó megtartású leletek koponyája abszolút és

relatív méretek alapján dolicho-mesokran kategóriába sorolhatók. Úgy tűnik, hogy a korábbi hasonló korú leletekhez hasonlóan a rövidfejűség (brachykrania) ennél a neolitikus szériánál sem fordul elő.

Ugyanakkor azonban azt találjuk, hogy az erőteljesen hosszú koponyájú leletek, amelyek gazdagabb melléklettel kerültek felszínre, a temető déli részén helyezkedtek el (18. sír, férfi, protonordikus; 4. sír, nő, dolichomorph jellegű). A mediterrán és egyben rövidebb koponyájú leleteket (5., 10., 16., 24. sírok, valamennyien nők), amelyek mellett kevesebb vagy egyáltalán nem volt melléklet, a temető északi részén tárták fel. Annak eldöntése, hogy ez az esetleges elkülönülés egyben társadalmi különbséget jelent-e, a rendelkezésünkre álló kevés számú lelet alapján nem lehetséges.

### Patológiai elváltozások

A csontvázak jelentős patológiás elváltozást és halmazott anatómiai variációkat nem mutatnak. A 24. sír sacrumán fejlődési rendellenesség, a 17. sír os pubisán rendellenes elhelyezkedésű tuberculum, a 10. sír leletének ágyékcsigolyáján erős Schmorl-féle csomó benyomata (4a. ábra), a 16. sír ágyékcsigolyáján spondylitis deformans, míg a 15. és 19. sír hosszú csontjain erős periostitis nyoma látható (4b. ábra). A 4. sír humerusának elváltozása valószínűleg post mortem eredetű (4c. ábra).

A felsorolt néhány patológiai elváltozás alapján arra következtethetünk, hogy a dolgozat tárgyát képező 17 sír egyénei nem szenvedhettek súlyos megbetegedésben, amely a csontvázon nyomot hagyott volna. Haláluként tehát más megbetegedések jöhetnek számításba, és csaknem biztosan kizárhatjuk a háborúskodással összefüggő sérülésekből eredő halálokokat.

### Összehasonlítás más leletekkel

Dél-Magyarország területéről a gorzsai leletekhez hasonló régészeti korhoz tartozó csontvázak kerültek elő Békés-Povádzugon (Trogmayer, 1959; 1962; Lipták—Farkas, 1967).

Az említett lelőhelyen 7 felnőtt csontvázat tártak fel, melyeken elsősorban nordikus és protonordikus, valamint az atlantomediterrán rassz nyomai figyelhetők meg (Farkas, 1975). A csontvázak általában magas termetűekhez tartoznak és az elhalálozási életkoruk Adultus—Senium korcsoportig változik.

Gorzsá-Czukur-major lelőhelyen 1956, 1957-ben volt leletmentés és akkor itt csontvázak is előkerültek (Gazdapusztai, 1957). Négy késő neolitikus (Tiszai kultúra) lelettel rendelkezünk az említett lelőhelyről, jöllehet, a több ízben végzett ásatások során 9 neolitikus sírt is feltártak. Az 1963-as ásatásokból felszínre került neolitikus sírok száma ismeretlen. Gyakorlatilag csak két leletről lehetett taxonómiai szempontból véleményt mondani: az egyik protonordoid, a másik atlantomediterrán jellegű, de cromagnoid hatások is megfigyelhetők. Érdekes viszont, hogy a 4 lelet közül 1 leletnél cribra orbitaliát lehetett megfigyelni (Farkas, 1975).

Hódmezővásárhely—Kökénydomb—Kapocsi (Szabó) tanya lelőhelyről 19 sír került elő, melyből azonban mindössze 2 áll rendelkezésünkre. Az egyik fiatal, a másik atlantomediterrán-protonordoid jellegű. Ez utóbbinál gyenge cribra orbitalia és foggyökérgyulladásból eredő kimaródás is megfigyelhető. Az ásatási jegyzőkönyvek alapján 5 férfi, 5 nő, 5 gyermek és 4 meghatározatlan nemű egyén csontvázat tártak fel (Farkas, 1975).

## 2. táblázat

## Gorza, késő neolitikum, embertani leletek egyéni méretei és jelzői

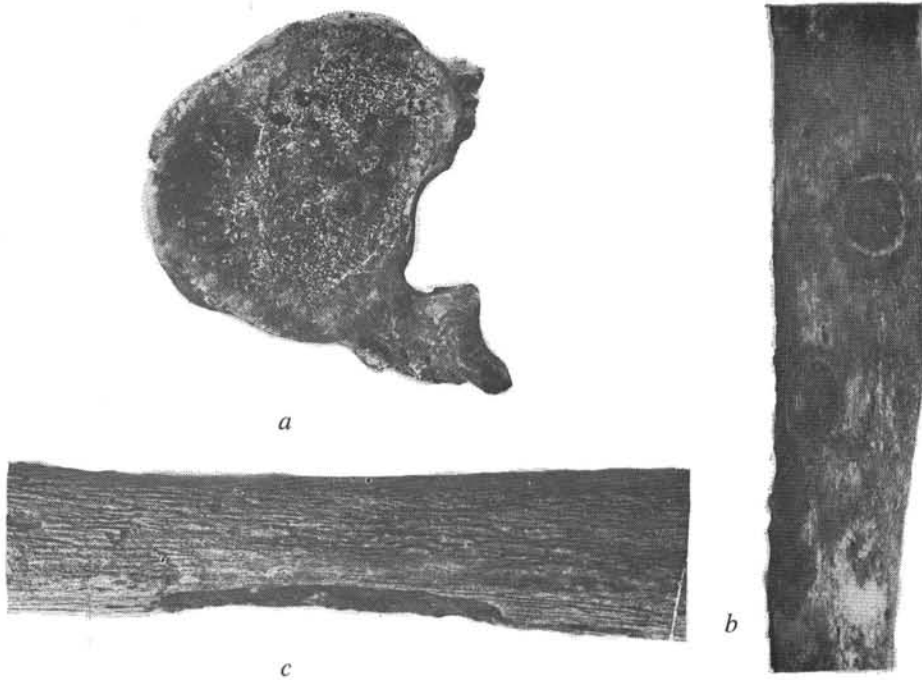
Méretszám (Martin)	Méreték és jelzők	5. zsír (9002) Ad. nő	10. sír (9005) Ad. nő	18. sír (9011) Ad. férfi	20. sír (9013) Mat. férfi	24. sír (9014) Mat. nő
1.	Koponya legnagyobb hossza	173	172	205	—	180
1/C.	Koponya hossza a metopiontól	176	181	195	—	181
5.	Koponyaalap hossza	96	98	—	—	91
8.	Koponya legnagyobb szélessége	134	133	125	—	132
9.	Legkisebb homlokszélesség	92	92	93	102	90
17.	Basion-bregma magasság	130	137	—	—	121
20.	Porion-bregma magasság	107	114	—	—	108
32/1-a	Homlokhajlásszög	56°	52°	—	—	54°
38.	Számított kop. kapacitás	1258	1359	—	—	1205
40.	Archossz	87	90	—	—	97
45.	Járomív szélesség	—	118	—	—	—
46.	Középarc szélesség	95	95	93	92	94
47.	Arcmagasság	114	108	—	—	101
48.	Felsőarcmagasság	68	62	—	67	59
51.	Szemüreg szélesség	39	35	41	42	36
52.	Szemüreg magasság	34	31	—	31	30
54.	Orrüreg szélesség	23	26	25	26	26
55.	Orrmagasság	48	45	—	50	42
62.	Szájpadhossz	41	40	48	45	45
63.	Szájpadszélesség	37	37	35	37	38
65.	Állkapocsbütyökszélesség	—	—	—	—	113
66.	Állkapocsszeglet szélesség	96	90	—	—	91
69.	Állkapocsmagasság	—	—	36	—	34
70.	Állkapocság magassága	48	54	—	—	57
71.	Állkapocság szélessége	32	31	33	31	34
72.	Arcprofilszög	83°	85°	—	—	88°

8:1	Hosszúság-szélesség jelző	77,45	77,32	60,73	—	73,30
17:1	Hosszúság-magassági-jelző	75,14	79,65	—	—	67,22
17:8	Szélesség-magassági jelző	97,01	103,00	—	—	91,67
9:8	Transvers.-frontopariet. jelző	68,65	69,17	74,40	—	68,18
47:45	Arcjelző	—	91,52	—	—	—
48:45	Felsőarcjelző	—	52,54	—	—	—
52:51	Szemüregjelző	87,17	88,57	—	73,80	83,33
54:55	Orrjelző	47,91	57,77	—	52,00	61,90
63:62	Szájpadjelző	90,24	92,50	72,92	82,22	84,44
Norma verticalis		Pent.	Pent.	Ovoid	—	Pent.
Glabella		2	2	4	4	2
Prot. occ. ext.		0	0	1	—	0
Fossa canina		2	1	3	4	3
Spina nas. anterior		3	2	4	—	—
Alv. prognathia		2	1	2	1	3
Termet		160	162	167	164	164
Taxon		magas m—x	magas m—x	nagyközepes pn—x	közepes cromagnoid jellegű	magas m—x
Megjegyzés		jobb old. os epip.				ossa Wormiana

## 3. táblázat

## Gorzsza, késő neolitikum, hosszú csontok méretei és a termet

Sírszám Leltári szám	Humerus 1.		Humerus 2.		Radius 1b.		Femur 1.		Tibia 1b.		Termet
	jobb	bal	jobb	bal	jobb	bal	jobb	bal	jobb	bal	
4/9001	274	—	272	—	—	—	392	—	—	—	158 nagyközepes
5/9002	—	295	—	292	225	217	418	414	—	325	160 magas
10/9005	314	304	311	300	—	—	439	444	337	337	162 magas
12/9007	—	313	—	310	—	—	—	—	—	—	166 közepes
16/9009	—	278	—	277	205	—	—	—	—	—	157 nagyközepes
17/9010	—	—	—	—	—	213	—	—	—	—	158 nagyközepes
18/9011	316	309	312	305	—	239	—	442	—	346	167 nagyközepes
20/9013	302	—	298	—	234	232	414	405	—	—	164 közepes
24/9014	284	—	282	—	—	—	407	412	327	327	157 nagyközepes



4. ábra:

- a) 10. sír (9005), nő, Ad.  
Schmorl-féle csomó benyomata ágyékcsgolyán
- b) 15. sír (9008), nő (?), Mat.  
Periostitis nyoma a tibián
- c) 4. sír (9001), nő, Ad.  
valószínűleg post mortem elváltozás a humeruson

Hódmezővásárhely—Kökénydomb—Vörös tanya lelőhelyen került elő a rendelkezésünkre álló egyetlen Tiszai kultúras lelet, amely atlantomediterrán-cromagnoid jellegű (Farkas, 1975).

Nagyon fontos a Vésztő-Mágori-halom lelőhely (Hegedűs, 1973), ahonnan 4 férfi, 4 nő, 5 gyermek és 1 meghatározatlan nemű egyén csontvázának értékelése megtörtént (Farkas, 1974), míg a további leletek publikálására nem került sor. Itt 4 atlantomediterrán és két nordoid jellegű leletet lehetett megfigyelni. Figyelemre méltó azonban, hogy több leletnél anatómiai variáció és patológiás elváltozás volt (Farkas, 1975).

Ha a felsorolt lelőhelyek leleteire vonatkozó ismereteinket összehasonlítjuk, azt láthatjuk, hogy a Gorzsa-Czukur-majori területen 1978—82-ben feltárt leletek a nők körében felfedezhető gracilis mediterrán rassz előfordulása miatt különböznek az előzőekben felsoroltaktól, ugyanakkor a protonordikus (dolichomorph) jelleg-együttes összekapcsolja azokkal. A 20. sírszámú koponyájának cromagnoid jellege és jellegzetes „béka” fektetése e temetőrészlegen belül ugyan feltűnő, de a tiszai kultúras szériákhoz viszonyítva nem, hisz az előzőekben felsorolt minták anyagában is előfordul a cromagnoid jelleg.

Természetesen a rendelkezésünkre álló 17 gorzsi csontváz és főleg azok nagy részének töredékes megtartása a messzebbmenő következtetések levonását nem teszi lehetővé.

Elő-Ázsiára vonatkozóan Cappieri szolgáltatott adatokat (Cappieri, 1969; 1970). Ő különböző helyekről (Anatólia, Palesztina, Mezopotámia, Irán, Turkmenia, India) gyűjtött 122 késő neolitikus lelet alapján megállapította, hogy a lakosság 61,1%-a dolichocephal, 28,1%-a mesocephal és 10,8%-a brachycephal volt. Ez utóbbi azért is különösen érdekes, mert Kurth egyértelműen rámutatott arra, hogy a Cipruson feltárt khirokitiai leletek, melyek brachykranok voltak, egy erős helyi izoláció példáját mutatják (Kurth, 1958). Különösen fontos számunkra a későbbiek során az a megállapítása, hogy ezek nem hozhatók kapcsolatba sem a földközi-tengeri térség, sem Közép-Európa brachymorph elemeivel. Mint ahogyan Cappieri is rámutatott: Anatólia őslakossága a neolitikum idején mediterrán jellegű volt. Ez a népség a neolitikum idején egészen a mai Lengyelország közepéig terjedt, a mediterránok eddig hatoltak fel (Tóth, 1971), amit a gracilizációs vizsgálatok is igazolnak.

Ha feltételezzük, hogy ez a népességvándorlás útján került Közép-Európa területére, akkor a görögországi Proto-Sesklo, a tráciai és bulgáriai Karanovo, a jugoszláviai Starčevo és Vinča, valamint a romániai Boian, Hamangia, Cucuteni, Cernavoda és a magyarországi Körös és Tiszai kultúrák népe között összefüggésnek kellene lenni.

A Balkán-félsziget területére vonatkozóan Boev összefoglaló munkájából (Boev, 1972) — az eltérő taxonómiai értékelés ellenére is — megállapíthatók azok a típusok, melyeket az általunk vizsgált időszakra datáltak. Ennek alapján a bulgáriai lelőhelyekről származó leletek (Devetaška barlang, Karanovo, Jassa tepe, Kazanlak) arról tanúskodnak, hogy a neolitikumban mediterrán és protomediterrán rasszok fordultak elő.

Jugoszláviából a Starčevo kultúrába tartozó leleteken a vinčai szériában mediterrán-cromagnoid és alpi vonások tűnnek fel (Boev, 1972).

A görögországi neolitikum anyaga elsősorban Angel (1953) munkája alapján vált ismertté (Tzangli, Astakos, Agora Athen, Hageorgitika, Hoirosipilia, Servia), melyek túlnyomóan szintén mediterrán vonásokat mutatnak, de dinárinak és alpinak tartott rövidfejűek is megtalálhatók a leletek között.

A romániai neolitikus leletek, melyeket elsősorban Necrasov és munkatársai publikáltak (Necrasov, 1964, 1965; Necrasov-Cristescu—Maximilian—Nicolăescu Ploșor, 1959; Necrasov-Cristescu, 1967; Nicolăescu Ploșor-Wolski, 1974), különösen, amelyek a Boian és Gumelnița kultúrára vonatkoznak (Nicolăescu Ploșor-Popovici, 1967) dolicho-mesokran, metriometop, közepesen hosszú és keskeny fejű, keskeny és alacsony arcú leptoprosop, főként alacsony termetű népességről tanúskodnak, melyek elsősorban a gracilis mediterrán rasszal azonosíthatók.

Az ukrainai neolitikus anyag (Nyikolszkoje, Vaszilevka, Dereivka, Volneno, Vovnigi, Nyizsnyij Dnyeper, Mariupol) az előbbiekkal szemben úgy tűnik, hogy mind a férfiak, mind a nők esetében főként a cromagnoid—B változat előfordulásáról tanúskodik (Konduktorova, 1973).

A dél-alföldi anyagban a nordoid komponens 55,6%-ban, a cromagnoidok 17,1%-ban, a mediterránok 33,3%-ban vannak képviselve, rövidfejűek pedig egyáltalán nem fordulnak elő (Farkas, 1975). Ez utóbbi tény teljesen összhangban van Bunak azon megállapításával, hogy Kelet-Európában a neolitikumban nem volt brachykran zóna (Bunak, 1961). Mindezek alapján úgy tűnik, hogy a mediterrán és feltehetően a nordoid komponens is (amely lehet mediterrán és cromagnoid keveréke is!) elsősorban délről, illetve délkeletről (Balkán és a mai Románia) került a Kárpát-medencébe, ami

alátámasztja a régészeti adatokat is. Ugyanakkor azonban egyáltalán nem kizárt, hogy a neolitikumban a cromagnoidok kelet felől (Ukrajna) érkeztek hazánkba.

Az előbbieken említettekkel összhangban van Schwidetzky (1968) megállapítása is, aki hangsúlyozta, hogy a neolitizálódással járó életszínvonal-javulás az antropológiai méretek növekedési trendjével is összefüggésben van, jóllehet az ténylegesen a gracilizáció irányába halad. Az i. e. 5—2. évezred európai népességénél végzett vizsgálata alapján az antropológiai különbségek csökkenését konvergens fejlődéssel és keveredéssel magyarázza.

Swidetzky (1967a) arra is felhívja a figyelmet, hogy Európa különböző területein a neolitikus kultúra különböző időpontokban jött létre és értékelésénél teljesen kielégítő statisztikai módszert nem lehet találni. Ezért diszkriminál-analízis, faktoranalízis módszerével és a Penrose eljárással igyekeztek az összefüggéseket kideríteni (Schwidetzky, 1967, 1967a, 1967b, 1967c). Ennek eredményeként vált ismertté, hogy az eurydolichomorphia inkább az északi, a leptodolichomorphia pedig a déli területeket jellemzi (Roth-Lutra, 1968).

Az eredmények a Bergmann-féle klímapárhuzamos magatartás példájának tekinthetők, mely szerint a közeli rokonságban lévő alakokról belül a hűvösebb éghajlat alatt élő alakok nagyobb méretekre hajlamosak, mint a melegebb éghajlat alatt élők (Bergmann, 1847). Ilyen módon nagyon jól értelmezhetők a dél-alföldi leleteknél az aránylag nagy koponyaméretek.

Elmondottak alapján a Kárpát-medence neolitikumában a déli vagy délkeleti (esetleg mind mindkét) irányból való benépesedés antropológiai adatokkal alátámasztható, de nem kizárt a keletről jövő migráció sem. Ugyanakkor az északnyugatról feltételezett bevándorlás további alátámasztást igényel (Nemeskéri, 1961).

Ezt a véleményt elsősorban Schwidetzky neolitikus leletekre vonatkozó megállapítására lehet alapozni, amely szerint Európa délkeleti térségében a neolitikum legkorábbi szakaszában megkezdődött egy relatíve egységes népesség kialakulása, melyből csupán Khirokitia brachykran szériája különül el. Európa más területein a népesség között nagyobb különbség mutatható ki. Ennek alapján tehát a neolitikumban Európa egy északi és egy déli népességkomplexumra tagolódott. A délin belül a görögországi és jugoszláviai (Vinča) leletek anyaga szignifikánsan hasonlít egymáshoz (Schwidetzky, 1967c). A szerző a magyarországi leleteket nem tudta bevonni a vizsgálatba, mivel azok nagy része akkor még nem volt publikálva, azonban éppen a taxonómiai hasonlóságok alapján a többi lelettel való rokonság minden bizonnyal fennállt.

Mindenesetre Gerhardt (1953) is fontos szerepet tulajdonít a mediterránoknak a közép-európai neolitikumban, ami arra utal, hogy abban az időszakban Közép-Európában ez az emberfajta volt a domináló típus.

## IRODALOM

*Angel, J. L.*

1953 The human remains from Khirokitia. Appendix II. in Khirokitia, Ed. by Dikaos O. Oxford University Press. 416—430.

*Bach, H.*

1965 Zur Berechnung der Körperhöhe aus den langen Gliedmassenknöchen weiblicher Skelette. *Anthrop. Anz.* 29. 12—21.

*Bergmann, A.*

1847 Über die Verhältnisse der Wärmökonomie der Thiere zu ihrer Grösse. *Göttinger Studien.* 1. Abt. 595—708.

*Boev, P.*

1972 Die Rassentypen der Balkanhalbinsel und der Ostägäischen Inselwelt und deren Bedeutung für die Herkunft ihrer Bevölkerung. *Sofia.* 269.

- Breitinger, E.*  
1938 Zur Berechnung der Körperhöhe aus den langen Gliedmassenknochen. *Anthrop. Anz.* 14. 247—249.
- Bunak, V. V.*  
1961 Neolitische Schädeltypen Ost- und Westeuropas und ihre vergleichende Charakteristik. *Anthrop. Közl.* 5. 21—38.
- Cappieri, M.*  
1969 The mediterranean race in Asia before the Iron Age. *Miami.* 28. old.  
1970 The Mesopotamians of the Chalcolithic and Bronze Age. *Miami.* 33. old.
- Farkas Gyula szerk.*  
1972 Antropológiai praktikum I. Paleoantropológiai metodikák. *JATE Termtud. Kari jegyzet.* 233 old.
- Farkas Gyula*  
1974 Neolitikus leletek Vésztő-Mágori halom lelőhelyről. *Anthr. Közl.* 18. 55—64.  
1975 A Dél-Alföld őskorának paleoantropológiája. — Kandidátusi értekezés. Kézirat. 263 old.  
1976 Das Problem der Koinzidenz der archäologischen und anthropologischen Geschlechtsbestimmung bei prähistorischen Funden aus dem südlichen Tiefland Ungarns. *Anthropologie.* 14. 97—99.
- Gazdapusztai Gyula*  
1957 Kőkorszaki mécses Hódmezővásárhelyen — *Arch. Ért.* 84. 211—213.
- Gerhardt, Kurth*  
1953 Studien zur Anthropologie des mitteleuropäischen Neolitikums. — *Z. Morph. Anthrop.* 45. 338—367.
- Harsányi László—Földes Vilmos*  
1968 Orvosszakértői személyazonosítás. — A BM Tanulmányi és Képzési csoportfőnökségének kiadása. Budapest. 102—201.
- Hegedűs Katalin*  
1973 Archaeologischen Forschungen im Jahre 1972. Vésztő-Mágori-halom. — *Arch. Ért.* 100. 261.
- Horváth Ferenc*  
1976 Deszk—Ordos. — *Régészeti Füzetek* 1,5.  
1982 A gorszai halom későneolitik rétegei. — *Arch. Ért.* 201—202.
- Konduktorova, T. Sz.*  
1973 Antropológija naszelenyija Ukrajni mezolita, neolita i epohi bronzi. — Moszkva. 126 old.
- Kurth, Gerhardt*  
1958 Zur Stellung der neolithischen Menschenreste von Khirokitia auf Cypern. — *Homo.* 9. 20—31.
- Lipták Pál—Farkas Gyula*  
1967 A Békés-Povádzugi őskori és 10—12. századi temető csontvázanyagának embertani vizsgálata. — *Anthrop. Közl.* 11. 127—163.
- Necrasov, O.*  
1964 Étude anthropologique des restes osseux néolithiques appartenant à la culture Cucuteni—Ariusd, découverts à Doboseni. — *Ann. roum. d'Anthrop.* 1. 15—17.  
1965 Nouvelles données anthropologiques concernant la population de la culture néolithique Starcevo—Cris. — *Ann. rouman. d'Anthrop.* 2. 9—17.
- Necrasov, O.—Cristescu, M.—Maximilian, C.—Nicolaescu Plopsor, D.*  
1959 Studiu antropologic al scheletelor neolitice, descoperite in cimitirul preistoric de la Cernavoda. — *Prob. de Antr.* 4. 21—45.
- Nescarov, O.—Cristescu, M.*  
1967 Aspeste antropologice ale neoliticului si eneoliticului romanesc. — *St. si cer. antrop.* 2. 2. 159—169.
- Nemeskéri János*  
1961 Die wichtigste anthropologischen Fragen der Urgeschichte in Ungarn. — *Anthrop. Közl.* 5. 39—47.
- Nicolaescu Plopsor, D.—Popovici, I.*  
1967 Les populations néolithiques du bassin du Bas-Danube. Les tribus des civilisations de Boian et de Goumelnitza. — *Ann. roum. d'Anthr.* 4. 3—16.
- Nicolaescu Plopsor, D.—Wolski, W.*  
1974 Head-hunting, ethnoliatry or skull-cult during the Neolithic in Romania? — *Ann. roum d'Anthr.* 11. 3—7.

Roth—Lutra, K. H.

1968 Klimazonen und anthropologische Typologie bei den Europiden des 5—2. Jahrtausend v. Chr. — Homo. 19. 74—78.

Schwidetzky, I.

1967 Ergebnisse der Penrose-Analyse: Ost-, Südost- und Ostmitteleuropa (in: Schwidetzky, I. Hrsg.: Vergleichend-statistische Untersuchungen zur Anthropologie des Neolithikums). — Homo. 18. 151—159.

1967a Ergebnisse der Penrose-Analyse: Süd und Südwesteuropa (in: Schwidetzky, I. Hrsg.: Vergleichend-statistische Untersuchungen zur Anthropologie des Neolithikums). — Homo. 18. 169—174.

1967b Ergebnisse der Penrose-Analyse: das Gesamtmaterial (in: Schwidetzky, I. Hrsg.: Vergleichend-statistische Untersuchungen zur Anthropologie des Neolithikums). Homo. 18. 174—198.

1967c Vergleichend-statistische Untersuchungen zur Anthropologie des Neolithikums. Einleitung. — Homo. 18. 133—134.

1968 Die Abnahme der Unterschiede zwischen europäischen Bevölkerungen vom 5. vorchristlichen bis zum 2. nachchristlichen Jahrtausend. — Homo. 19. 61—64.

Tóth Tibor

1971 On the morphological modification of anthropological series in the Lithic and Paleometallic Ages II. — Ann. Hist. — nat. Mus. nat. Hung. 63. 401—408.

Trogmayer Ottó

1959 Archaeologischen Forschungen im Jahre 1958. Békés—Povád. — Arch. Ért. 86. 213.

1962 X—XII. századi magyar temető Békésen. MFMÉ. 1960—1962. 9—38.

### Einige menschliche Skelette aus dem Spätneolithikum in Südungarn (Gozsa, Deszk)

Gyula Farkas—Antónia Marcsik

Im Aufsatz werden die ersten Ergebnisse der anthropologischen Untersuchungen menschlicher Knochengerüste aus zwei Fundorten der Theisskultur (Meierhof Gorzsa-Czukur und Deszk-Ordos) veröffentlicht. An dem Fundort Meierhof Gorzsa—Czukur wurden ausser den Gräbern aus Neolithikum noch weitere ausgegraben, und zwar ein Urnengrab aus der Bronzezeit, vier Gräber aus der mittleren Bronzezeit und ein sarmatisches Grab. Unter den 17 neolithischen Skeletten sind die von 4 Minderjährigen, 8 Weibern und 5 Männer vorzufinden. Vier Funde sind mit den Charakterzügen der grazil mediterranen, ein weiterer mit den der protonordischen Rasse identisch, in einem anderen Fall wurden Merkmale der Cromagnonrasse aufgezeigt. Die Untersuchung der spärlichen Deformationen (spondylosis deformans, periostitis) hat das Ergebnis, dass schwere Erkrankungen in dieser Serie nicht festzustellen sind.

Das Skelett aus dem Fundort Deszk-Ordos hat weibliche Merkmale, aber es ist unvollständig. Die Funde aus Gorzsa werden noch mit denen vom gleichen Alter aus Ungarn, Bulgarien, Rumänien und aus der Ukraine verglichen. Eine genaue Analyse der Skelette dieses Gräberfeldes kann also anhand weiterer Funde der Ausgrabungen fortgeführt werden. Daher ist dieser Aufsatz als eine vorhergehende Darlegung zu betrachten.