

A TÁPAIRÉT TANYÁI

IFJ. LELE JÓZSEF

(Szeged, Móra Ferenc Múzeum)

Amikor Tápé külterületéről beszélünk, a tápai ember egyértelműen a Tisza jobb oldalán, a falu körül elterülő legelőkre, termőföldekre, a dűlők sorára gondol. De ha a tápai tanyákról esik szó, természetesen a Tiszántúlt, a *Tápairétet* érti rajta. Pedig az 1950-es évek végéig igen sok tanya állott a falu felőli dűlőkben is. E tanyák lakói itthon voltak, ennél fogva jóval szorosabb volt a kapcsolatuk a faluval, mint a réti emberé. A kemesiek, vagy a szomolyaiak csak beszaladtak a faluba éppen úgy, ahogyan ma Szegedre megy a tápai ember. De a Rét, az más. Az már a Tiszántúl, ahonnan csak kompon tudott átjutni az otlakó, télen meg a Tisza jegén. S amíg a Tisza jobb partján lakó szegedi ember csak beszaladt, addig a réti ember már hazajött vagy átjött a faluba attól függően, honnan költözött oda.

Dolgozatomban a Tápairét tanyavilágát, annak kialakulását, fejlődését, a tanyai életet, majd az 1960-as esztendővel kezdődő megszűnését mutatom be. Fénykorát gyermekéveimben még láthattam. A Tsz átszervezésig olyan sűrűre fölfejlődött, hogy a Marosdűlőben, a Pajorban és a Lebóhalmon akár önálló falvak is létesülhettek volna. Falusi, rangos gazdaháznak is beillő tanyák sora állott e dűlőkben, amelyekhez iskolákat, a Marosdűlőben majorságot is építettek. A pajori, a kutasi és a lebői iskola mellett a Tápairét területén két vegyes bolt állott a tanyai lakosság szolgálatában. A tanyákról való elköltözést a Tsz-tagosítás indította meg, majd az 1970-es árvízveszély gyorsította. A két „menekülés” időben egymáshoz igen közel esett, így igen rövid idő alatt kézzelfogható látszata lett a gyors tanyapusztulásnak.

A tanyák pusztulásának természetesen nemcsak ez a két mozgatója volt. A réti talajon tartósan semmiféle gyümölcskultúra nem fejlődhetett ki. A századfordulón, főként a partos részekben, ún. *szigeteken* termeltek szőlőt és más gyümölcsöt is, amit a mai legidősebbek szájhagyomány után erősítenek meg. A filoxéra pusztítását követően a telepítést itt nem újították meg. Inkább jószáglegeltetésre, — később, a rétle-csapolást követően — intenzív földművelésre tértek át. A tápai ember nem szeretett a gyümölcscsel bajlódni.

Ha a rét talaját és természeti viszonyait nézzük, a Tiszántúlon — a Maros és a Tisza hordalékából — főleg homok és iszap rakódott le. Ez a gyakori ár-üledék főként a mocsári növényeknek kedvezett, mely fajok a *vízszabályozás* után fokozatosan háttérbe szorultak. Helyüket a mező növényzete vette át. Ennek eredménye a nagy legelő- és kaszálóterület. A vízszabályozás előtti holtágmaradványokban gazdag vízi és mocsári növényvilág alakult ki. A Várostól olcsón bérelhető legelő, majd a termőre fordított Rét a környék helységeiből vonzotta a gazdákat, akik közül a szegediek, a vásárhelyiek, a makaiak 50—100 holdakat is béreltek. A tápaiak nagyon óvatosak voltak. Velük csak az 1860-as évektől találkozunk. Akkor is kis tételű béreltekkel. A szegediek, a vásárhelyiek főként lovat, tehenet, ökröt, disznót és birkát legeltettek. Vásárhelyről leginkább a „birkás embörök” vagy juhos gazdák bérelték a

mételytől mentes, kitűnő legelőt. Közülük jelentősebbek a század elején: Bezdán Márton (80—100 db juhval); Eperjesi József 60—70 db, Bogdán Imre 55—60 db és Dobó István 40—45 db juhot tenyésztett. Az utóbbi három családja az 1950-es évekig maradt birkás, de a Bezdán-tanyán ma is nagy a juhállomány. Bogdánra úgy emlékeznek, mint az „édősbeszédű juhosgazdá”-ra. Birkái előtt ballagott és mutatta nekik a finom legelőt.

A makaiak a hagymatermesztésre találták kiválónak a réti talajt. Igen sok baromfit is tartottak tanyájuk körül. A marosleleiek baromfitartással jeleskedtek: igen sok gyöngyöst, pulykát és más aprójószágot tartottak. A hatalmas, kezdetben szinte szabad legelőn könnyen pénzt csinálhattak a semmiből. Csupán a leleményesség és a bátorság kellett hozzá, hiszen az olcsó legelőn az olcsón vett jószág elsörendű füvet legelt. Az állatokat följavítva, magas áron értékesítették.

A Tápairéten az 1860-as években jelennek meg az ekék, s ettől kezdődően egyre inkább szaporodik a feltört, művelhető terület. Az 1920-as évek derekáig a Tápairét teljes terjedelmén gabonát termelnek. Ezzel azonban nem szűnt meg végérvényesen a legeltetés. Többen ártéri legelőt béreltek. Vagy ott, vagy éjszakánként a „lapisokban” legeltették jószágaikat, amíg a nagy hideg be nem állott. Sokszor még hóhulláskor is. A nappali legeltetést csak az aratás és a betakarítás után kezdhették meg, amit minden gazda ki is használt. Járatva trágyáztak, közben legeltettek. Ilyenkor a *Marostorkolatból* indultak és *hajtották a csordákat föl Vetyéig*. Mások a *Súlymosba*, a *Pajorokba*, a *Keselyhőgybe*, a *Kútasba*, vagy éppen a *Toposdombra* hajtották jószágaikat attól függően, hogy merre volt a termőföldjük vagy merre volt jobb legelő. Ekkor egyre-másra építettek kisebb enyhelyeket, istállókat, szálláshelyeket. Kitűnő legeltető terület volt még a *Malajdokpart* és a *Székelyös* is. Az utóbbi a Marostoroktól a *Kistelekijáráig* húzódott a Marosparton. A Marostöltés Rét felőli oldalá; a *Kismarosúiben*, vagy ahogy a tápaiak nyelvében él, a *Kutyalikban* is legeltettek, de igen erős szagától elriadtak a tehének. 1921-ben a területet befásították. Az 1930-as évektől a Tisza és a Maros töltés aljában „Tizöl, vagy Húszöl” néven legelőhelyeket osztott a Város. Sokan legeltettek az erdők tisztásaiban, vagy még inkább a dűlőutak mentén. Az egykori Tápairéten a teljes feltörésig az legeltetett, aki akart, és éppen ott, ahol legalkalmasabbnak látta. Vízi és vadmuhar uralta az egész határt. A tápaiak látva a vidéki gazdák gyors gyarapodását, egyre nagyobb bérleteket fogtak. Az 1900-as évek végére már a tápai bérlők száma is megnőtt. Ezidőben a legjelentősebb állattartó gazdáknak, és egyben nagybérlőknek Lele Ambrust és Széll Antalt tudták. Mindketten főként állattartással foglalkoztak és az akkoriban igen sűrű réti erekből halászvizet béreltek. 1910 körül¹ *halhasító tanyát* építettek a *Porgányszélre*. A *Porgány*, a *Bogdány*, és a sok holtág akkor még ontotta a halat. *Rekesztőhálókkal* fogták, majd kosarakkal cipelték a tanyákra. A hal nagy részét hasított állapotban, szóva adták el, de sokat megetettek a disznókkal is. A vállalkozókedv és a jó lehetőség időbeni kihasználása tette a falu leggazdagabb emberének Széll Antalt és Lele Ambrust, amire az egykori béresek így emlékeznek: „1862-ben Széll Antal még a réti tavakba vágta a gyékényt, a kankója is egy darab gyékénykötéllal vót körülköteve. Aztán mög úgy möggazdagodott a réttel, hogy ű lött a falu leggazdagabb emböre. Aztán mög még bívó is lött. Amikor möghalt, szakajtóval mérték szét a pézit”. [Nagy Pál.]

¹ Korábban minden bizonnyal több, hasonló rendeltetésű tanya is állott a Tápairéten. Lásd még *Szilágyi M.* (1971) 271—295.

BÉRLŐK A RÉTEN

Mire a tápaiak észbe kaptak, a szegedi és más tájbeli gazdák hatalmas bérleteken legeltettek, kaszáltak a Tápairéten. Dédapámék — a parasztember óvatosságával — az 1850-es években csak 5—10 holdat béreltek. Érdekes, hogy csupán Lele Ambrus bérelt akkor feleségével együtt. Ennek az a magyarázata, hogy dédapám — a száj-hagyomány szerint — egyszer gatyában került Tápéra egy sokgyermekes algyői családból a tiszai gátépítőkkel, mint vízholdgyerek. Itt érte a legénykor is. Beleszeretett a falu egyik módos családjának lányába. A szerelemből házasság lett. Az új vő az após segítségével élvezve bérelhetett, jószágot vásárolhatott, gyarapodhatott. A bérleten kezdetben rossz ökröket, teheneket legeltetett, amiket följavítva szép haszonnal adott tovább. 1872-ben már csupán a Marosdűlőben 50 holdat bérelt. Kisebb bérleteket fogott a Porgányszélen is, ahol az említett halhasító tanyát később fölépítette. Ez a tanya érintetlenül, erősen áll ágasain ma is.

Ha már a bérleteknél tartunk, lássuk a további bérlőket is 1865-ből:

Ördögh János	(Szeged)	290 hold,	6 évi adó 2975 Ft
Zombori András	(Szeged)	200 hold,	
Csernák Antal	(Szeged)	166 hold	
Rózentnek Adolf	(Szeged)	90 hold	
Szell Antal	(Tápé)	30 hold	
Fodor Ferenc	(Tápé)	10 hold	

Közel 20 esztendőnek kellett eltelnie ahhoz, hogy a tápaiak bátorsága megjőjjön a nagyobb bérletekhez. 1872-ben ugyan egyre több új névvel találkozunk a szegedi nagybérlők között. Valamennyien tekintélyes mennyiségű földet fognak. A tápai esetében éppen az a szembeszökő, hogy alig van új bérlő. A régiek családjai is felbukkannak, akik, és természetesen a már megerősödött „öregek” egyre nagyobbat markolnak.²

Ekkor	Zombori András	200 holdat	(Szeged)
	Ördögh János	370 holdat	(Szeged)
	Jordán Rudolf	317 holdat	(Szeged)
	Szell Antal	221 holdat	(Tápé)
	Hegedűs István	105 holdat	(Tápé)
	Lele Ambrus és neje	50 holdat	(Tápé) bérelt.

Néhány gazdag szegedi zsidó kereskedő is bérelt a Tápairéten, farmszerű tanyaegyütteseket építettek és leginkább állattartással foglalkoztak. Jelentős területet bérelt Berger Mór, aki kiváló remondásló-neveléssel is foglalkozott. A réti nagybérlők béresei tápai legények közül kerültek ki, néhányan ma is élnek. Nem egy *gyerök-béres*ként szolgált a tápai bérlőknél, majd ugyanazokból kerültek ki a *tanyásbérese*k.

A Tápairét történeti anyagának föltárásával régészek foglalkoztak. Móra Ferenc már megbolygatott honfoglaláskori sírokat, településmaradványokat tárt fel. Korek József 1950-ben ásott és házalapokat, tűzhelyeket talált. Móra Ferenc *Lebő* szigetét honfoglaláskori településhelynek jelöli, amely mellett hasonló történetűnek véljük a *Sírhegyet*, a *Malajdokot*, a *Vetyehátat* és a Tisza—Maros szögben levő *Kis-Telek* szigetét is. A régészek megállapítása szerint a Tápairétet, s egyáltalán Tápé környékét a honfoglaláskor tekintélyes számú avar népesség lakta. Ez a megállapítás azon-

² *Ilia M.—Juhász A., (1971) 197—223.*

ban inkább a falu felőli oldalra vonatkozik. A Tápairéten föltárt településnyomok ugyan bizonyítják, hogy ott is éltek, de azok a lakott helyek akkor még nem tartoztak Tápéhoz. Balla Antal 1776 évi térképén már találkozunk a rétből tanyával, amely viszont nem a mai értelemben vett lakótanya, mint inkább *halásztanya*. S mivel a *Divert. Kürü Tanyája* névvel egy igen nagy területet jelöl, bizonyos, hogy nem épületről van szó. Ez a terület a Maros 1844 évi szabályozása után Bánát-i részre esett, így a további vizsgálódásunkból kiesik. Ugyanarra a sorsra jutott meg néhány Maros-széli kaszáló, amelyeken abban az időben már voltak szállások, halásztanyák. Ezek a hátságok az 1776-i és az 1784-i térképen külön néven szerepelnek. Ilyenek a Menetéki vagy Meleghajlás, a Deszkihajlás, valamint a Széles vagy Péterörvénye. Az eddigi eredmények alapján egyértelműen állíthatjuk, hogy a rétből kiemelkedő hátságokon, halmokon — amelyekből a középkori határban sokkal több lehetett, mint amennyi máig ránkmaradt — legelők, később kaszálók voltak. Minden halmon építettek karámszerű jószágállásokat, amelyekhez az emberek számára is alkalmas enyhelyek, szállások sora tartozott. Ezeket a szállásokat csak akkor használták, amikor a jószág a halmokra fölszorult, amilyen esetre még néhány idős, egykori béres ma is emlékszik. S mivel alkalmi szálláshelynek épültek, ezért legtöbbször nádból, *tutajfál* lal épült. *Kis-Telek* és a *Sírhegy* a legutóbbi időig állatpihenőhely volt. Itt tanya mint állandó lakóhely is csak később alakult ki. Emlékezők szerint a Kisteleken még századunk 30-as éveiben is földgunyhóban lakott Terhes Csöndér József amilyen *verőmház*ból ott hajdan igen sok volt. Lebőn talán a rét legfinomabb fűtermésében legelhetett a jószág. Sokat lekaszáltak belőle, amiből ott raktak hatalmas kazlakat. A kazalba rakott szénát télen szánkón hordták be a faluba a gazdák, a Tisza jegén át. Lebőn — mivel a falutól távolabb esett — már elképzelhető, hogy hosszabb ideig való kinntartózkodásra alkalmas tanyákat építettek. Lebő sziget 1776-tól a község kaszálója lett. A korabeli térkép egyik sarkában olvasható a 34 tápai jobbágy neve, akik a telekállományuk arányában kaptak ott kaszálót. A kaszálóját vesztett tápaiak a Maros-menti területek helyett — Deszk és Szeged város egyezkedése alapján — hosszas alkudozás után, 1866-ban cserekaszálóként a *Felső-vetvei* határrészt kapták. Ez a kivágott csererész lett a *Pajorok* nevű dűlő.³ Itt megjegyezném, hogy éppen a kiszakíttóság, — tehát a valaminél fogva történő különbségtétel — ragadja meg a figyelmemet, amikor a helynév eredetét vizsgálom. Nem fogadom el Inczei Géza meghatározását, aki a német Bauer szóból származtatja a Pajor, Pajorok földrajzi nevet! A tápaiak egyik legjobb kaszáló és legeltethető területüket veszítették el a Maros-szabályozáskor. Helyette ugyanolyan minőségű területet követeltek. Az is tudott, hogy a jó fű a hevesebb természetű földben terem dúsán. Így valószínűbb, hogy a Vetyehát leghevesebb — később legjobban termőre fordítható — része volt a kiszakított terület. Ezt a cserebogár pajorjával, annak ellenállóságával, heveségével azonosították az akkori mérnökök és az úgazdák is. Még avval toldanám meg fejtegetésemet, hogy a *Pajorok*ban kezdettől fogva olyan terményeket termeltek, amelyek a heves földben hoznak bő termést. A makai ember sem véletlenül szállta meg hagyománytermesztésre. Mivel a *Rétfeltörés* előtt a Pajorok is legelőként használtatott, itt a gazdák — Bálint Sándor szerint — már cölöpökre épített istállókat, bódékat, és hatalmas karámokat is létesítettek. Az egész Tápairéten ebben az időben indul meg a nagyobb arányú tanyásodás.

Az 1879-es árvíz Tápét is elpusztította. Lakói részint a mai Sándorfalvára, és más, partosabb területre épült helységekbe húzódtak, de igen sokan a tápairéti szállásokon kerestek menedéket. Ott a meglévő kezdetleges hajlékokat erősebbre

³ *Andrásfalvy B.*, (1971) 327—360.

építették át, bővítették. A jószágtartás miatt még most is a gazdasági és melléképületek készültek nagyobbra, mint a lakótanya. A *Víz* elvonulásával, legtöbbször a helyben vert vályogból — igen sokan csömpölyegből — építettek erősebb házakat. Később a melléképületeket is átépítették. Ettől kezdve a Pajorokban is szaporodtak — a már meglévő istállók, ideiglenes szálláshelyek mellett — a mai értelemben vett tanyák, ahova a gazda kezdetben csak nyári dologidőre, később családjával mindenestől kiköltözött „életöt kezdeni.” Tehetősebbek tanyásbérest fogadtak, akik a tanyához tartozó területet *résziből* művelték. Ebben az időben minden réti istállóhoz tartozott egy falusi ház, Ez már nem csak a Pajorokra, vagy a többi magasabban fekvő területre, hanem az egész Tápairétre vonatkozott.

A továbbiakban haladjunk végig a Tápairéten olyan sorrendben, ahogyan ott a tanyai élet megindult.

LEBŐ

Inczefi Géza meghatározása szerint „Lebő a Maros, a Tisza közén a Tápairéten a szántóföld egy szakaszát, meg a rajta levő gyér települést jelöli. Régen vízjárta terület volt... Északon a *Porgányér* húzódott mellette, Délen pedig a *Bogdányér* vize... Ez a két párhuzamos ér a *Porgánytorok* körül egymáshoz közeledett és kanyarjakkal keletről is övezte Lebőt. Nyugaton a keskenyebb *Zsegeny* vette körül. A név a *lebeg* ige -ő képzős igeneve. A név összetételei: *Lebőalj*, *Lebőhalom*, *Lebősziget*.” A tápai monográfiában még megtoldja azzal, hogy „*Lebő* 1728: Lebő Sz L. Tá i., 1784: Lebő (uo.), 1785: A benne (a réten) levő Lebő nevezetű sziget térszen egészben 81 810 n. öleket, de találhatik benne Nádlás 4200. Tehát kaszálni való Sziget térszen 77 610 n. öleket.” SZL. Tle. 1716—1813—71 psz.

Az 1766-ban készített, Tápé község birtokait bemutató térképen is mint sziget van jelölve, amikor is a Tisza bal partján a *Porgánytól* és a *Vetyétől* a Marosig terjedő vízjárta rétségből csak a *Lebősziget* emelkedett ki, a tőle távolabb eső *Kis Telekkel* együtt. 1828-tól arról értesülünk, hogy kaszálóként hasznosítják a Lebőhalmot, ami a község tulajdonát képezi és 110 holdat tesz ki. 1848—64 között a területet kisbérletekben szántóföldként osztották ki. 1863-ban az aszály miatt Scheinberger bérlőnek adták oda. Alig 15 évvel később, 1880-ban már 21 tanyát talált a réti területen a népszámlálás. (Szál. Réti pör anyaga) Ennek a 21 tanyának javarésze a már jelzett szigeteken épült. Így elsősorban Lebőn, a Kisteleken, a Sírhegyen és a Malajdokon. Hogy milyenek lehettek e szigetek századforduló táji épületei, azt a mai idők még tudják:

„Nagyrészt csömpölyegből épültek a házak, de az istállók is a réten. A fa nem volt drága. Léállították, azt akkor rátették a tetéjé. Gyühetett akármilyen esős idő, rakhatták alatta a csömpölyegfalat. Az istállót leg több helyön verembe csinálták, aminek vályogból raktak néhány belső falat is. Olyan is vót, aki nem vergődött vele, csak léállított a veröm két végibe egy erős oszlopot, amira rátette a szelemenyt, arra mögént a horogfákat. Azt aztán lénádalta, lőfődelte, a tetejét mög lőtapasztotta, azt kész.” [N. P.]

Az 1894-es térkép a réten 44 tanyát jelöl, ezek mellett más, különálló épületeket is föltüntet.⁴ Ezek nagyrészt a Lebőhalom partos részén állottak, amelyek közül a mai legidősebbek a Weisz, vagy ahogyan nyelvünkben él, „a kis Vájsz” -féle tanyát tartják legrégebbinek. Ugyancsak réginek tudják a Turiány és a Noszet tanyákat, valamint a Zombori *szinátor* és a Pósa-féle tanyákat is.

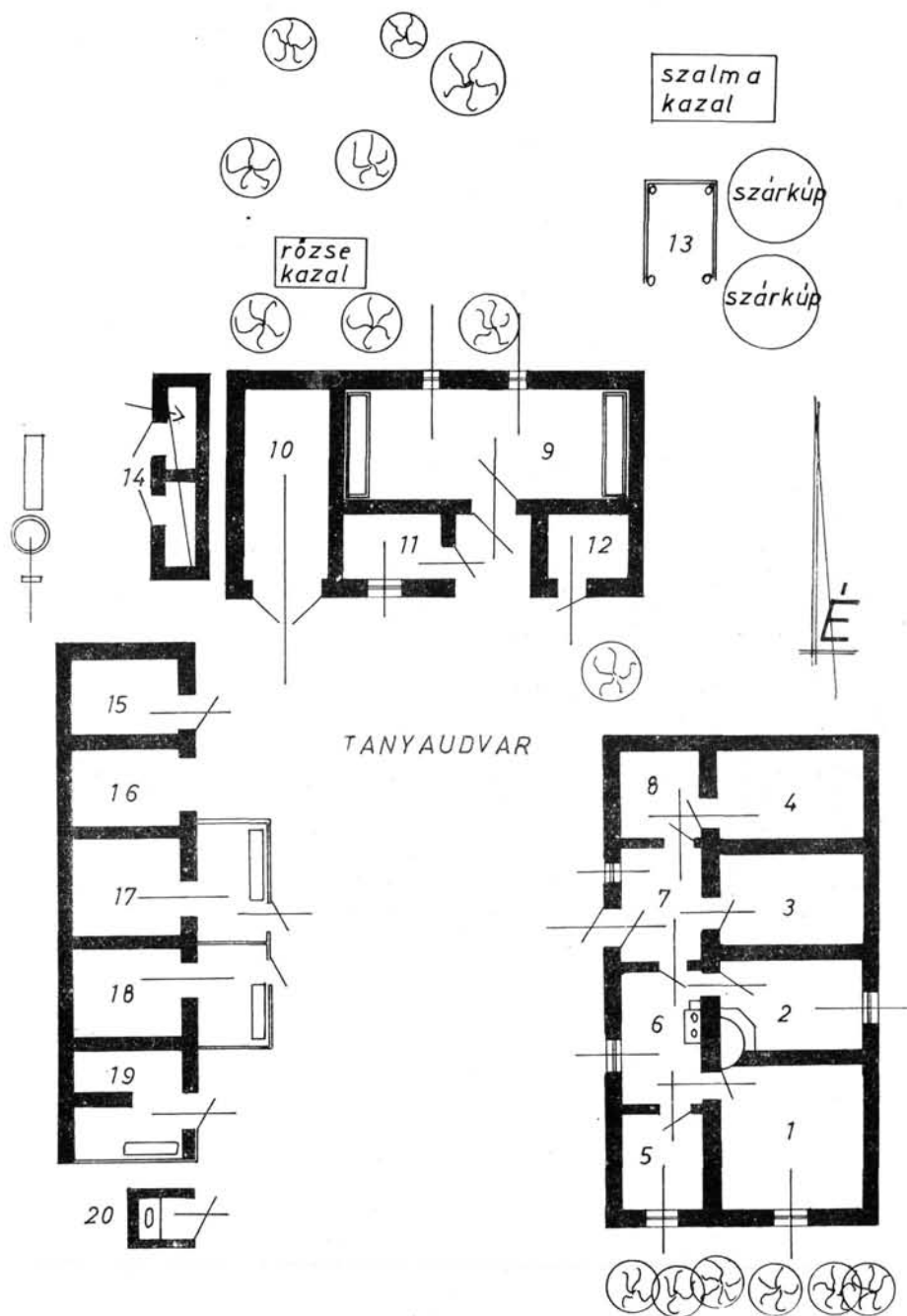
⁴ *Juhász A.*, (1971) 434.

Széll Ferenc tanyája állott a Lebőhalom legpartosabb részén. Mellette volt egy csőszház, másik oldalán ma is áll az Engi-tanya, már lakatlanul. Pillich István tanyája a Lebőajjban épült közel hozzá meg az Eperjesieké. Majd egészen a Sírhögyre határosan a Bódi Ferencé. Az egykori Széll-tanya minden bizonnyal a legrégebbi lebői fundamentom, amely máig megmaradt. Már az is lakatlan. A mai tápai ember Farkas-tanyának ismeri. Farkas Mihály Széll Piroskát vette feleségül, és mint örökösök a tanyában maradtak. Farkas Mihály borkiméréssel tette híressé, ismertebbé ezt a halmot, ahova korábban Reiznerék, Mórának ásní jártak. A jelenlegi Farkas-tanya 1890-ben épült. Korábban egy kisebb csömpölyegtanya állott a helyén, aminek átépí-



Farkas Mihály tanyája (Lebő, Tanya 115.)

tési ideje alatt egy közeli istállójában húzódtak meg. Az általam vizsgált és felmért Farkas-tanya már a módos gazdatanya típusa. A terület legmagasabb pontjára épült, így szinte fölébe emelkedett a tájnak. A tanyához 6 hold föld tartozott, majd megváltását követően 30 holdra szaporodott. A tanyát, a többi tápaihoz hasonlóan soha sem kerítették. A lakóház és az istálló vályogból épült, melynek alapja néhány sor téglából volt. Tetejét piros cseréppel fedték. A 30-as években építették a górért, majd az ólakat, amelynek belső végébe a kocsiszín került. Hátul is épült egy, abban tartották a földre járórt, az első színből meg a városra járó kocsit. „Apámnak 6 hold kaszálója volt itt a tanyánk körül — mondja Farkasné —. Elejébe szinte mindent kaszáltak, meg legeltették, mert annyi tehén, mög más legelőjóság volt itt, hogy az apámék sokszor nem is tudták, szám szerint mennyi. Egyik évbe aztán néhány százkadráton kukoricát termeltünk, aminek a sorai közé tököket, mög dinnyét vetőtünk. Volt annyi tök meg dinnye, hogy rengeteg és akkorák, hogy némelyiket nem is bírták apámék a kocsióra öltönni. Mert a dinnye gyöppöfödbe teröm nagyra. Szóval attúl az üdőtű kezdve mindég



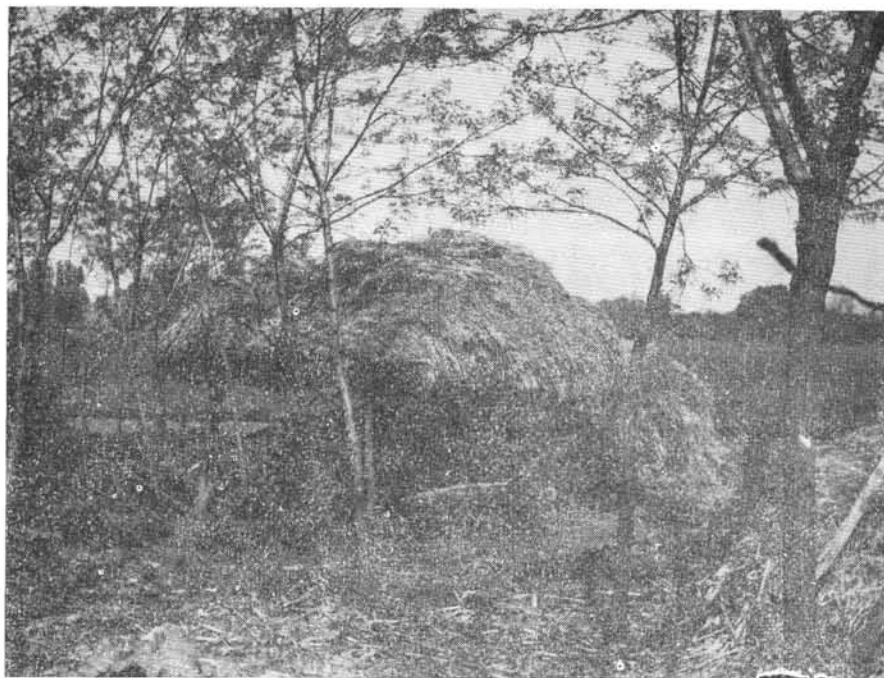
Tápairét. *Lebő, Tanya 115.* — Jelmagyarázat: 1=szoba, 2=belső szoba, 3=rakodó, [régebben istálló], 4=boros pince [ma: kamra], 5=kiskonyha, 6=konyha, 7=szinalja, 8=buzáskamra, 9=istálló, 10=gépszin, 11+takarmányos, 12=pulykaól, 13=kocsiszin. 14=gőré alatta ólak, 15=tyúkól, 16=kocsiszin, 17–18=fiaztató ólak, 19=hizláló ól kifutóval, 20=árnyékszék. — (A szerző felmérése.)



Gépszín, céklás, istálló és pulykaól a lebői Farkas-tanyán



Ólak, kocsiszín és tyúkól a Farkas-tanyán



Szalmatetős kocsiszín az istálló mögött (Lebő, Farkas-tanya)

nagyobb parcellát szántottak föl, úgy annyira, hogy most már csak egy — kétszáz négyszögöl kaszálónk van a tanya körül, a laposba. A jószág a terménybe kárt tőhet vigyázás mellett is, így csak a tanyatelkőn legelhetött. De ősszel már eleresztöttük őket, ott legeltek, ahun jobb füvet tanáltak..”

Minden réti tanyaóhoz tartozott veteményeskert, amit általában a *tanyatelek* valamelyik sarkából kerítettek. Sokan a konyhára való zöldségfélét a tanyától távolabb eső kukoricaföld derekára vetették, ahova a baromfi sem juthatott olyan könnyen el. S azért a föld derekára, hogy mások se könnyen dézsmálhassák. A dinnye és a kukorica mellett hamarosan megjelenik a gabonatermesztés is. Ezzel egyidőben igen minimálisra csökken az állattartás, a legeltetés lehetősége. Lebő területén még akadtak, akik a szőlőtermesztésben keresték a jobb anyagiakhoz vezető utat, hiába. Hiszen a lebői homok nem alkalmas a szőlő- és gyümölcskultúrára. Igen sok benne a sűrű homok, amiben néhány évig ugyan erős a fa, vagy a szőlőtőke, később kiölte azokat. A Farkas-tanyán soha nem volt más, mint akácfa és temérdek sok orgonabokor. A tanyatelek beépítése a zárt formát követi, így szegedi típusú tanya-udvar alakult ki, ahol a kerítést maguk az épületek adták meg. A házberendezés Piros néni lánykorában igen egyszerű volt. „*Amikor még nekünk is kolédás házunk vót, csak egy ágy fért el benne. Még én is szűnyoghálós ágyba feküdtem gyerekkoromban.*” Az egykori kármentő szekrényben sok borosüveg és talpas pohár árulkodik, hogy gazdája borkiméréssel foglalkozott. A nagy *sifon*ban öreg ruhák lógnak. Közöttük a legrégebbi talán az öreg Széll ködmenje, alól meg keményszárú csizmapárok porosodnak. A szoba közepén egy volt kocsmasztal áll, körülötte négy kocsmaszék. A falbavert hatalmas cigányszögön a gazda subáját látom, amit az asszony néha le-

akaszt, kiviszi a napos udvarra, hogy azon elnyújtózzon. Fénykép nincsen. „*Hun vót az még akkor, még a gazdagoknak sé nagyon futotta fényirdába járni, hát akkor nekünk, szögényöknék?!*” A szoba falát nem díszítették különösképpen, de annál inkább adtak arra, hogy hófehér legyen, s az elhúzás, a *falajja-elhúzás* meg olyan egyenes legyen, mint a nyíl. A lebői tanyákon a szobaföldet sűrűbben kellett mázolni, mint más területen, mert parton, ráadásul homokon volt. A mázolás hamar fölszáradt, amit locsolással pormentesítettek, nyáridőn naponta kétszer is. Természetesen csak azokat a helyiségeket ilyen sűrűn, amelyiket gyakran használták. Piros néni leveleket, virágokat mintázott, máskor meg legényneveket sikerített. Az asztalt csak vasárnapra terítették le *szélpapírral* vagy amikor már eladósorba került, egy szebb szakajtó-kendővel, abrosszal. A régi ház pitvarában néhány tányér, a csikmákszűrő és egyebek is a falon lógtak. Mindig füstös, kormos volt az, pedig egy évben kétszer is megszelték: tavasszal, meg ősszel.

A lebői asszonyok és a Tápairét más gazdafeleségei garabolyszámra cipelték a vállukon Szegedre a tejfölt, a túrót, a vajalját. Mások a tejszínt, a galambfiókokat, meg a pulykát. Az asszony piacolt, az ember meg *dúrta a földet*. Az asszonyok siettek túladni a portékán: — valamennyinek helye volt, — és máris siettek hazafelé. Ott-hon sok munka várt rájuk.

A lebői Farkas-tanya fölszabadulás utáni életéről már tisztább kép rajzolódik ki előttem. Az új tanya építése, lakhatósága, a benne levő élet már teljesen más oldalt mutatja ugyanannak a fundusnak. Az új tanya tulajdonföldön épült, ami méreteiben, elrendezésében gazdatanya-típushoz sorolható. Mivel örökösödés folytán lett Farkas Mihályé, falusi vagy városi ház nem tartozott hozzá. A tanyatelek, vagy tanyaudvar Lebón semmivel sem volt jelölve, behatárolva. Hozzávetőleg gondolták, hogy „addig a fáig, mög emeddig a lucernásig az udvar,” amely a Tápairéten egy másfél holdnyi területet tett ki. Ebben az udvarban kapott helyet a kerítetlen takarmányos, a pányvás jószág és a kapargáló baromfi is. A baromfiak sok kárt tettek a vetésben, de csak a máséban. Hiszen ha a sajátjában bogarászás közben szemet is evett, az nem ment kárba, mert attól a jószág húsosodott. A pulyka messze elkóborolt, ilyenkor más földjén is garázdálkodott. Ennek viszonylagos ellensúlyozására fizetett a tanyatulajdonos kárpénzt. 1927-ben Farkas Mihály borkiméresi engedélyért folyamodott a hatósághoz, de elutasították. Móra Ferenc, aki ezidőtájt éppen Lebón ázott, sietett segítségükre. A kocsmát a környék tanyásodása is egyre rangosabbá, látogatottabbá tette. Ezért 1928-ban a lakóépület mellé egy nagy tánctermet építettek. Ide járt a réti fiatalság szórakozni. Vasárnap és más jeles napokon a tápai, a gyevi és a maroslelei fiatalság is. Ekkor a lakóépület használata, jellege is megváltozott. Az útra néző nagyházból söntés lett, melynek ablakából söntésajtót alakítottak ki. A régi berendezésből csupán a kemence maradt meg. Az ágyak, padok és más parasztbútorok helyét most a kocsmai bútordarabok foglalták el és a kármentő. A borkimérés sok időt vett el a gazdálkodásból. Bár a gazda ezután is inkább a földben dolgozott, felesége legtöbb idejét már a kocsmá kötötte le. „Kimöntem kapálni ide a *partóoldalba* (:a tanyájukhoz közel eső Lebóhalom partja). Ha gyüött valaki, észrevötte a kutya, csaholt. Én mög berugtattam, kiszolgáltam, azt iparkodtam visszafelé.” Bércst akkor sem fogadtak. A két gyermek lassan legénysorba jutott, akik egyre inkább helytálltak a gazdaságban. Később a föld egy részét részesművelésre adták, de a jószágállomány nem csappant. Ekkor is tartottak három fejőstehenet, egy hízóbikát vagy tinót, rengeteg baromfit, és egy *csúrhére* való disznót, malacot. Lovat és galambokat is tartottak. A tanya ma lakatlanul áll. Sorsa a biztos pusztulás. A már teljesen feltört Lebón, a jószáglegeltetés is kérdésesre fordult. Így a közeli Porgányér partján, a dűllőutak mentén, vagy betakarítás után a földeken legel-

tettek a Rében. Nem egyszer előfordult, hogy a soványabb föld gazdája megkért néhány állattartót, legeltesse, járassa meg a földjét. „Majd fizetők érte egy-két litert a Müllernél.” Ezzel mind a ketten jól jártak. A jószág legelt, egyúttal trágyázta a földet. Olyanok is voltak, akik ráeresztették a jószágot a földre már akkor, amikor a gazda föl se kérte rá. Ezért haragudtak.

SÍRHEGY ~ SÍRHÖGY

„*Sírhegy, Sírhögy 1732: a nagy kerülő vagy Sírhegy körül gyéként vágván*” (Sz L Missiles 1732), 1845: „*Sír hegynek által ellen*” (Sz I. Táí szám nélkül) 43. sz.

Az előtagról Sírhatónál, a hegy utótagról Keselyhegy címszónál ír Inczeffi Géza. A terület árendában adott *vejszehely* volt 1845-ben. Szólt itt nem termett.⁵

A Sírhögy ma a lelei út mellett húzódik, az utolsó dűlő Tápé határában. Az utána következő ún. Határdűlő már lelei területre nyúlik. Tápé felől szélesebb csatorna, inkább tó simul hozzá, a *Büdöstó*. Éppen ezért a lelei, — a Balla 1778-as térképén még makai út — baloldalát a tápaiak *Büdöstópartnak* is nevezik. A Sírhögyi dűlőre nyúlt a birtoka Zombori szenátornak, amit az 1894 évi nyomtatott térképen látunk a *Súlymosér* melletti és a vetyei Zomboriéval együtt. Természetesen tanyáikkal együtt. A régebbi tanyák közé tartozott még a Kis Péter-féle tanya, amelyik 1860 körül épült, és 1950-ben szűnt meg. Nagy Pál szerint „*a Sírhögyön bérletföldek voltak, nem vót ott egy tanya sé. Egyik részét a lelei, másikat a tápai nép bírta. A Sírhegy a határig [lelei határ] nyúlt. Csak ott volt egy tanya az én gyermekkoromban. Ha onnan kinéztek, ránéztek a püspök fögyire. A Sírhögy mögött volt a Jeruga.*”

A mai Sírhögyben, a Büdöstó szélén áll Apjok István tanyája, amit 1928-ban építettek. Apjokék, a többi sírhögyi gazdával Makóról települtek a Tápairétre hagymát termelni. A helyszínen vert vályogból építették kétosztatú házukat, benne egy hosszú szobát végében meg egy konyhát. A területet — öt hold földet — árendában fogták a várostól öt, majd tíz évre. Kezdetben 1000 □- ölnön hagymát, a többi területen kukoricát termeltek. Vízállásos részein legeltettek. A legjobb részén 100—150 n. ölnyi területen zöldségféléket vetettek. Az életet árendás földön, saját erőből épített házban kezdtek. Év végére már egy nagy disznót vettek. „Az országút szélibe *füvelt*, hogy csak a szőre nőtt, de azért jól fíjalt.” 1942-ben bővítették a tanyát. A pítvar másik oldalára épült ekkor a meglevőhöz hasonló nagyságú szoba. 1950-ben a hátsó szoba kamra lett. Az istálló a kamra végében épült egy tető alá a főépülettel. Ugyanekkor kerítették be a tanyát napraforgószárral. Akkor nem volt megszabva a tanyához tartozó terület, mert ahogy terjedt a gazdaság, arányosan bővült az udvar is. A gazdaság erősödésével egyidőben kellett építeni megfelelő nagyságú gazdasági épületeket is. Így először „színet”, takarmányost, nyári istállót, ólakat és górért építettek. A termelőszövetkezetek szervezéséig 3—4 tehén, 2 ló, több sertés és aprójószág legelt a nagy udvarban. A családfő foglalkozása a hagymatermesztés maradt, így annak tárolására épült a tanya teljes hosszában a „hajmásszín”, ami a tápai parasztház esetében színljának, hasalós színljának felelt meg. A közelben még egy tanya áll lakottan, Forrai Sándoré. Ő 1943-ban építette. Úgy tartják, hogy amikor a hagymakertész szívart szív, nincs baj. Keletje van a hagymának. Volt olyan időszak, amikor a hagyma drágább volt mint a hús. Máskor meg olyan olcsó, hogy a Tiszába, vagy a közeli Büdös tóba öntötték. Ki tudja, nem éppen ilyenemű használatától maradt e meg napjainkig az így ismert neve?! A tóparton épített még rövid életű tanyát a két Báló-testvér Makóról,

⁵ Inczeffi G., (1971) 871.

akik szintén hagymatermesztéssel foglalkoztak, 1960-ra már ők is visszahúzódtak a városba. A Sírhegy mára szinte lakatlan. Érdekes néhány tanya fönmaradása a Tápairétnek e messzebre eső területén. Egyre több szegedi és makói ember vásárolt itt hétvégi háznak alkalmas tanyát. Mivel átépítésről, nagyobb tatarozásról szó sem lehet, átalakítás nélkül, eredeti mivoltjában lakja, amíg össze nem dől.

KISTELEK

„*Kistelek 1776—77: „Insula Kis-Telek”, 1780: Kis Telek Tanya Hely, 1808: Kis teleki sziget. A név a halászó víz mellett egy ármentes területet jelölt. Eredetileg egy sziget volt, melyről halászást folytattak és amely 1845-ös tápai réten árendába adott fejszehelyek listáján szerepel. A nevet ma a *Kistelekijáró* és a *Kistelekirampa* nevek őrzik.*”⁶ Ragadványnévként maradt egy otlakón, aki később a Tisza jobb oldalán a Szomójában épített tanyát. Már nem él, de nevét ma is úgy emlegetik, mint „a Kisteleki sógór”. Érdekes, hogy a rendes nevére senki sem emlékszik. A sziget épületeiről, azoknak használatáról „*mert, hogy ott kis telkők voltak. Ilyen volt az öreg Terhös Csöndér Jóskaé, a halász Lele Jánosé, a Kószó Mótyóéé, a Máté bácsié, meg a Tömösvári méhészé is. Az Öreg Csöndér 30 évig lakott ott földgunyhóba az öt holdja végén. Nem volt annak ögyebe, csak még egy gunyhója, ott mög a disznaja fíjalt. Azért építették földbe vágottnak, mert hogy télen hamarabb volt fűlt, nyáron mög hűvös maradt. Mög hát nem engedte az öt holdra való építést a város sé. De nem köllött a Városföggye másképpen senkinek sé. Így inkább elnézték, ha valaki ilyent épített. Így nem maradt a város nyakán a föld.*”

A Városföld legrangosabb bérlője a végső fokon szegény emberként rétivé lett makói Kis Lajos volt. Kis tanyácskája a Tsz mostani marhaistállója helyén volt, 5 hold bérlettel. Tavasszal bevetette az egész területet árpával, amit behúzatott herével is. Jó esztendő jött. Miután az árpát levágta, kétszer tudott pénzt szerezni a heréből. Egy-két év múlva olyan sommát gyűrhetett zsebre, hogy Makóra visszakerülve a rangosabbak közé sorolhatta magát. Visszahúzódtott ugyan, de hosszú évekig tanyásbéres használta a földet. Csak nagy dologidőben járt ki ezután. Ezen a területen másnak nem volt se tanyája, se istállója.

A Városföldből a *Marosdülő*be lépünk át. A *Marostöltés* aljában az 1940-es évekre sorostelepülésre jellemző házsor épült. A Vízszabályozásig lakatlan, lápos, mocsaras terület 1782-ig a Maros Tó nevet viselte. Egyes térképeken ennek a neve *Miklósfenek*, *Miklóstó*-nak is olvasható. Ide legtöbbször Szegedről és Tápérről települtek át. Az első tanyában Vincze Gergő Gyura lakott, kezdetben bérletföldön, amit később megváltott. A Marosdülőben, jobbra módosabbak próbálkoztak. Szegedről az Igaz, a Vőneki, a Szintúgy [hivatalos nevén *Boldizsár Jenő*, aki ragadványnevet azért kapta, mert olykor gyűléseken, ha valaki neki is megfelelően beszélt, bizonygatott fejét bólingatva, hogy: *szintúgy, szintúgy*] és a Noszet nevű zsidó család jött. Ezek akácfa és más gyümölcsös telepítéssel, ezzel egyidőben méhészkedéssel is foglalkoztak. Vincze Gergő Györgyékét már a falusi házukban kerestem föl, hogy a réti életükről beszéljünk. „*1929-ben, amikor megnősültem, átköltöztünk apósom tanyájába a Pajorba. Itt egy lakóépület, — szoba konyhás — egy istálló és egy ól volt. Itt éldegéltünk, gyűjtögettünk. 1942-ben vettük meg a Marosdülőben Nagy Piszte Mihály tanyáját 5 hold földdel együtt. Ebben a tanyában már a szoba-konyha mellett egy fedél alá épült a kamra és az istálló is. A tanyának az alapja négy sor téglá volt, a falat vályogból építették, és nagyméretű piros cseréppel fedtük.*” 1946-ban

⁶ Inczei G., (1971) 864.

az új gazda kibővítette a tanyatelket. Először is a megnövekedett állatállomány részére az istállót bővítette. Pajorban egyetlen tehén és egy disznó volt az összes vagyónuk. Az új helyen már 3 tehén, 2 ló, 1 csikó, sok sertés, és még több baromfi legelt a tanya körül. A takarmányraktározás a legeltetés megszűnésével párhuzamosan került előtérbe. A lekaszált szénát kazlakba rakva a rakodóban tárolták. Tavasztól késő őszig legeltettek a Marostöltés oldalában, útszéleken *ingyér*. Szívesen tartották azt a jószágot, amelyik semmiből gazdagította gazdáját. Vincze György azt sem tagadja, hogy „*azér möntünk át, möggazdagodni.*” A tanyaudvarban hamarosan nagy góré is épült, amely alá kétrészes ól került a hozzátartozó akóllal. Ugyanakkor épült a tyúkól, amelyben egy-egy idényben 100 tyúk is tojott. Az állattartás mellett egyre szaporodik a föld, és a meglévő 5 hold mellé pár éven belül hatot vettek, ahol az egész család munkálkodott. „*Mindenfelére kiváló volt a Marosdűlő. Még a Pajoroknál is jobb termőföld.*” Később a tanya mögött virágoskertet is kerítettek, amelyben azonban inkább konyhakerti növényeket, később gyümölcsfákat is ültettek. A tanyát sem kerítették, de kb. 800 négyeszőgölet szántak tanyaterületnek, tanyaudvarnak, amit nem szántottak. Itt legelt néhány birka, kiscsibék a kotlóval, és a pányvázott anyakocák. Vinczéék tápai házában egyik rokonuk lakott. A házat a réten megtakarított pénzen vették. 1966-ban építették újjá amibe átköltöztek. A réti tanyát eladták, helyét már nehéz lenne megállapítani.

PAJOR

Inczefi Géza csupán annyit ír a néveredetről, hogy a „*Pajorok vagy Pajor*: 1896: a község tulajdonát képező ún. pajori földek Szl. Tá. iratok 111. 22 sz. A név a német irodalmi Bauer (paraszt) bajor-osztrák nyelvjárási *paor* megfelelőjéből származik és a 32 holdból álló paraszti birtokegység neve volt. 1863-ban kapták cserefeldként az akkori tulajdonosaik.⁷ A Tápé c. falumonográfiában (1971) Giday Kálmán és Andrásfalvy Bertalan mellett Juhász Antal⁸ is tartalmazmasan foglalkozik a Rét történetével. A földrajzi nevek eredetével vagy a tanyák használatával a bennel levő étellel azonban egyikük sem. Csupán az istállókra vonatkozóan gyűjtött bővebb anyagot Juhász Antal (434—437 uo.), amelyről e fejezetben részletesebben is szólok.

Az 1894 évi nyomtatott térképen (Földrajzi Intézet, Szeged) a kompjárótól a Pajorig csak a Katona, és a Zombori tanya található. „Zu. Tápé = Tápéhoz tartozó tanyák a későbbi Pajorok.” Körülhatárolt, bekerített tanyákat, tanyatelkeket jelöl. Ekkor az egész Tápairéten

Kerített tanya épülettel	14 db
Tanyaház kerítés nélkül	14 db
Ház nélküli szőlős telek	9 db van.

Ekkor még több az istálló mint a tanya. Azoknak nagy részét az 1879. évi Nagyvíz idején építették, ahova a tápai nép egy része menekült. A rétről csak akkor mentek vissza a faluba, amikor a víz miatt összedőlt falusi házukat már újra fölépítették. Azt viszont nem bírta mindenki máról-holnapra pénzzel. Még a módosabbak is birkóztak a gondolattal, hogy visszamenjenek-e a faluba, de miért? A válasz magától jött: ott állott a templom, ahova az akkori hagyományőrzőbb falusi nép minden vasárnap eljárt és ott volt a szomszédban Szeged, ahol portékáját eladhatta, majd a

⁷ Inczefi G., (1971) 868.

⁸ Juhász A., (1971) 431—442.

vásárokból ruházkodott. A visszahúzódást a megszokott életrend hiánya mellett a régi jó szomszédság is sürgette. Hozzászórtak az utcabeliek egymáshoz, beleértve az egymáson segítséget és a hosszú téli estéken való szomszédolást. A nagyvíz által kiugrasztott tápai lakosok gyermekeiből még az 1960-as évek elején is találtam a Pajorokban. Az egykori kis istállót, vagy éppen egyszerűbb szállást már módos gazda házára emlékeztető tanyának építették át. Ezek közé tartozik ifjabb Bodó Imre is, aki nőüléskor nagyapja rossz tanyáját kapta a *Hosszúparton* a Pajor mellett. A *csöm-pölyegtanyát* 1920-ban építették. 1935-ben az apja átépítette, melynek falanyagát a tápai sárgagödörből vert vályogból rakták föl. Bodóék első épülete a sárscsömpölyegös istálló volt. Ágasokat ástak le, amit befontak rőzsével és azt becsömpölyegezték. Vékony volt a fala, abban csak nyáron tartózkodhattak. Rossz időben ide kötötték be a lovakat, de ott hált az ember is. Ugyanakkor ástak ott egy *kopolyókat*. 1935-ben betemették, és nem messze tőle ástak egy 11 méter mélyet. Nagyon finom vize volt. Oda jártak a Pajoros gazdák jó vízért és állataikat itatni. Bodóék nagy dologidőben kinn is főztek. Előfordult, hogy egy hétig is kinn háltak. Ez a tanya még ideiglenes szállás volt, két helyiségből állott: *ház-ból* és egy *pitár-ból*. 1935 végén végleg átköltöztek a rétre. Ekkor az 1935-ben épült házat lakták. Ennek fala sem kapott különösebb alapozást, csak „főd a fődre”, és megdöngölték. A szobát [mert már ekkor *szobának* mondták Bodóék a nagyházat] 3×3,5 méterre, a pitart pedig 2,5×2 méteresre építették, amelynek még szabad kéménye volt. Az épület előtt volt színlja is. Ebből sufnit, azaz éléskamrát rekesztettek el. A ház végébe épült a kocsiszín, szemben pedig az istálló a takarmányossal. Mellé deszkából tákoltak össze egy disznóólat. *„Nagyapámnak, később meg az apámnak volt ez a bérlete, ahol a tanya állt. Hosszúbérletes föld volt az, 10 évre szólt. Előfordult, hogy valaki nem tudta törleszteni annak az adóját, amit ráépitett a bérletre. Ilyenkor vagy elárverezték, vagy úgy szabadult meg tőle, hogy lebontotta és egy újabb bérletre építette föl. Magam is tudom, hogy a bérletre való építkezést tiltották, de mégis építettünk, mert az akkor mindenáron megérte.”*

1936-ban ismét új tanyát építettek Bodóék. Ekkor a régi házból lett az istálló, a nyári konyha, és a takarmányos kamra. A kocsiszínből *tyúkház* lett: *„Az új tanyát apámék építették. Akkor még legény voltam. Itt már volt tisztaszoba és egy nagyobb szoba, amelyikben napközben volt a család. Ebbe épült a kemence is, sárból.”* A lakótanyát most már meggondoltan észak—nyugat irányban építették, amelynek nyugati — Tápé felé néző — végében volt a tisztaszoba. Az útra háttal állott a tanya, ahova a konyhaablakból lehetett kilátni. Ezután épült a kamra, hombár is volt benne. A mennyezetbe vert kampókon lógtak rudak különböző célokra. Ez a ház már nem nagygerendásra épült. Az ajtók nagyok és üvegezettek, az ablakok meg duplák, befelé nyílóak lettek. A szín alatt volt lerekesztve a kiskonyha, a másik végében pedig a kiskamra. *„Itt tartottuk a tejterméket, a befőttet és az egy napi élelem adagot ebből-abból.”* 1939-ben elbontották a 35-ös építésű vályogházat, s helyébe istállót építettek. Szellőző nyílásokkal fedett hidalással, fedett vízlevezetővel látták el. A korábbi istálló a lakóháztól alig 4 méterre volt, az újat 7 méterre építették. Külön volt a lovaknak és a teheneknek a helye. A lóistálló 8 férőhelyesre, két végjászollal épült. A tehenek részére kisebb istálló egy jászollal. Egy fedél alá került a kocsiszín is, ahol egymás mellett elfért két lócsöskocsi, belül meg a vetőgép. A fogatos szerszámok, az ekék, a boronák és a lószerszámok is itt kaptak helyet. Ennek a színnek kétszárnyas ajtaja volt. A tetőzet mélyen kilógott az udvar felé *„nagy ereszetősre készült, hogy az épület előtt ne legyen tócsa meg sár esős időben.”* Később ezt a részt kikövezték. *„Az istálló mögé épült a 11 m hosszú góré. Alatta voltak a disznóólak, aklos ólak.”* Ifjabb Bodó Imre 1941-ben megnősült. Ekkorra az apjáiék beköltöztek tápai házukba.

Ők maradtak a kiépített tanyában. Egy idejig — amíg a férj katona volt — felesége is visszaköltözött szüleihez. Addig sógoraék lakták a tanyát. Leszerelésétől 1960-ig voltak tanyaiak. Sem a korábbiakat, sem a későbbieket nem kerítették. A tanyához tartozó területet udvarnak nevezte Bodó Imre, amelynek természetes határa addig terjedt, amíg gyöpesre hagyták. Ezt a gyöpes részt ültették körül akácfával. Ez a kerített terület 1200 négyszöglet tett ki. Itt rakták be a széna- és szalmakazlakat, a boglyákat, szárkúpokat, itt vermelték el a céklát, a krumplit, de ide hordták össze nagy rakásba a trágyát is. Az istálló mögötti részen voltak kipányvázva a legelő jóságok. A nagy lábas jóságokat nyári jászolnál etették. Konyhakerti növényt kezdetben a tanya és az országút közötti gyümölcsfák között természetek. Később a *Hosszúfenékben* kerítették be erre a célra 10×10 méteres *kiskertet*.

Nézzük meg, hogyan telt el egy nap a Tápairéten, a Bodó tanyán. Azért a Bodó-tanyát választom, mert oda gyakran jártam be vízért, máskor meg itatni és hozzám hasonló gyermek volt ott, akivel játszhattam is.

Az asszonyra több végezni való munka jutott a tanya körül, mint az emberre. *„Hajnaltól reggelig elintéztem a jóságokat — említi Bodóné — takarítottam őket, a helyüket is, aztán fejtem. Elintéztem a tejet, a tejfölt, a túrót. Mikor ezzel elkészültem, a gyerekeket láttam el. 10 óra tájban mentem ki a földbe, a tanya mellé kapálni, vete-megvolt a foglalkozásom. Rádásul minden szerdán és szombaton piacozni jártam ményezni vagy mikor mi jött. Itt a tanyán akár télen, akár nyáron minden napra bőve Szegedre. Vittem a tejdolgokat, a baromfit, a tojást, ott meg vettem, ami kellett. Mindig gyalog mentem, pedig a komp a mi tanyánktól 5 km-re volt. Nem is bírtam én azt sokáig. Átadtam kis haszon fejibe olyannak, aki szeretett városra járni, és a magáé mellett a mienket is szívesen elvitte.*

Bodó Imre: *„Én is korán keltem. A réti ember azt hiszem nem is tudja, hogy melyik az az időpont, amire már azt lehetne mondani, hogy korán van. Én nyáridőben általában 4 órakor keltem. Adtam a lovaknak abrakot, közbe megpucoltam őket. Amíg otték, elkészítettem a kocsit az az napra való mezőgazdasági szerszámokkal. Aztán még hagytam, hogy ögyenek, közben magam is mögfrustokoltam. Itatás után indultam a föld be dolgozni. Mindég késő este értem haza. Ekkor a munkám a reggelinek a fordítottja volt. Kifogtam, megittattam majd beéjszakáztam. Általában 9 óra tájban fekiüdtem le.*

Télen is megvolt a tápairéti ember foglalkozása. Noha a réti feleségek nem szót-ték a gyékényt, így abban segíteni nem kellett. A falusi ember a betakarítással egyidőben lezárta a földművelést, a földmunkát. Azután már csak otthon tett-vett a ház körül. Ezzel szemben a réti embert és egyáltalán a tanyai embert csupán a hó lehullása tartotta a tanyában. Esőben sárban mindig dolgozott. Hordta a *teleköt*, a szárat, fuvarozta az erdővágó tüzelőjét az erdőből a házig. Alig várta, hogy a hó elolvadjon máris lépegetett a földbe és leste a lenyugvó napot, majd a holdnak udvarát és jósolt.

Amikor az anyaggyűjtést végeztem a Tápairéten, minden alkalommal a lelei úton jöttem haza. Az út szélében, az *Országút dűlő*ben volt a Bodóék tanyája is. A dűlő Maros felőli oldalán még egy tanya állott, Kószó Palika Ferencé, melyet a gazda internálása után, 1955-ben lebontottak.

1930-ban a Tápairéten 326 lakost írtak össze.⁹ A legsűrűbb település a *Pajor*, ahol igen korán, 1905-ben már iskolát is kellett építeni. A Pajorban Karai Kusza Mihály istállója állott legtovább, amit 1962-ben bontottak le. *Nagyöregapám* [déd-apám] istállóját 1960-ban bontották le. A Pajorokban ma hét tanya áll, s közülük 3 már lakatlan. A tulajdonosok már nem *Pajoros gazdák*, hanem tsz-tagok. Mi tartja

⁹ *Juhász A.*, (1971) 438.

őket kinn még ma is? Elsősorban az állattartásban még mindig megtalálható jóléti állapot. A termelőszövetkezet megalakulásakor a tanyahoz tartozó tanyatelket a gazda maga határozta meg. Ma egyformán 800 □-ól a tanyatelek. A Pajorban levő tanyáktól igen messze esik valamiféle legelő, így az állattartásban sincs már keresni való. A baromfitartás egyáltalán nem hoz pénzt, a sertésé se. Így, mivel kerítést nem építenek, baromfit sem tarthatnak, mert az a tsz-területén nem legelhet. Kerítést meg minek építsenek, mikor pár éven belül mindenki elköltözik a Rétről. A Pajor ma a tsz hagymása. Akik még kint élnek, azok leginkább azzal foglalkoznak. Néhány évet szándékoznak még tanyán élni, aztán beköltöznek a faluba, ahol kivétel nélkül minden családnak megvan a kész háza, benne lakóval, vagy a telek, ahova új házat felépíti.

A *Vetyéről* Inczeffi írja,¹⁰ 1803: Lelei Pusztának a Vetye nevezetű részében... kaszálatott. 1810: Vetye árendát (Sz. T. i.) 1857: Vetye lelei pusztája egy része a Maroslelei határban van. A földrajzi név a Vetye, Vitye családnévből származik, amely valószínűleg a francia Vétier családnév a XVIII. században betelepült család neve. 1908: Vetye Hát (Sz. M. Vedres térképe). Ezen a dűlőn tápai ember nem épített tanyát. Csupán a vetyei csőszház állott ott mint lakóház, „amelyeknek három vármegyére kukorékolt a kakasa.” Csanád, Csongrád, és Torontál vármegyére. 1897-ben épült, amikor a város kezdte rátenni a kezét a Rétre. Jó legelőterület volt. Egy hold kaszáló kikiáltási ára 3 korona volt.

A PORGÁNYSZÉLE a Pajor után a legsűrűbben lakott réti terület, amelyről Inczeffi ezt írja: 1753: Porgány (Sz. I. V. 8. 1857: Algyeyi kerületben fekvő... Porgány. (Sz. I. Atlasz) 1852—62,—46/—63. sz. A tápai birtok határa a Porgány vize. Valószínűleg a *Pordány* családnévből származik. A *Porgányér*: 1788, a Makói Uraság a Porgányérnek felét magáénak tartotta lenni, a Gyevi Uraság pedig a másik felét (Csa. 1794/1).¹¹

A Porgányér mind két partja árasztott föld. A talajvízszint emelkedéssel kilépett a medréből és megöntözve két partját azok jól termővé váltak. A tanyák száma az 1880-as évektől szaporodik jelentősen a Tápairéten, elsősorban a magasabb hátakon pl.: a *Porgányszélen* és a *Marsszélen*. A Porgányszélen a századfordulóra egész sor tanya épült, amelyek között Szél Antal és Lele Ambrus nagygazdák gazdatanyákat építettek.

„1862-ben még tavakban vágta Szél Antal a gyékényt, gyékénykötéssel volt körül kötve a szürkankója. Aztán a bátorsága tette a falu leggazdagabb embérének, bíró is volt. Én is dolgoztam nála, csutkát szödtem napi 20—30 krajcárért.” [Nagy Pál].

„Szél volt a falu leggazdagabb embere. Fiatal korában ujas szürkankója volt, gyékénykötéssel volt átkötve. Volt a réten halhasító és szárító tanyája, 20—25 lova és hat pár ökre is. Én mint gyermek vezettem az ökröket szántáskor.” [Biacsi Mihály].

„Mikor a Rétet járta a víz, Lele Ambrusnak, mög a Szél Antalnak volt itt a Porgányon halhasító tanyája. A Porgányt elrekesztették dróthálóval, a halakat meg szákkal szedték ki. Ambrusnak voltak itt disznai, a hal fejét, a belit, mög ami mögromlott azt hányták oda nekik, azt mögötték. Lele Ambrus mög a Szél Antal ebből gazdult mög. Mind a kettő két-két dűlőt bérölt ideát.” [Terhes Csöndér József.]

„Öregapámnak a Rébe 300 holdja volt, ebből 80 hold örkföld. 18 ökröt jármoztak, de volt 12 db ló is. A tanyáról a Tisza jegén hordták át a szalmát. A Porgányba volt a bérföldje, azon mög tanyája. Azon fölül volt neki emezőn az oldalon a Gyevi földön mög a Szomójában is tanyája.” [Lele Ambrus.]

Minden jel arra mutat, hogy az első, lakóépülettel is ellátott tanyaegyüttesek a Porgányszélen alakultak ki. A mai Porgányszél legrangosabb tanyája Csikós Pálé,

¹⁰ Inczeffi G., (1971) 874.

¹¹ Inczeffi G., (1971) 869.

amit apósa, Dabics József épített 1902-ben. Ezen a fundamentumona múlt század végén egy sárgunyhó állott. A hozzátartozó 10 hold kaszálót akkor Ördög Pál bérelte. A mostani vályogfalú ház először nádtetőre készült, végében csömpölyegős falú istálló állott. 1925-ben Dabics Józseftől 1 hold földet elvettek és az Olvasókört építették rá. Dabics Kecskeméten született. Cselédként járta az országot. Deszken letelepedett, de onnan is hajtotta a vére ki a szabadba. Így került ki tanyásbéresnek a Tápairétre, ahol Ördögötől vette át a Porgányszéli kis sárgunyhót a 10 hold bérlettel együtt. Dabics az átépített tanyát be is kerítette, mint egy 803 □- ölet. A kerítést lécből, ágakból csinálta, amit a jószágok később teljesen elpusztítottak. Dabics 1937-ben ismét újjáépítette a tanyát úgy, ahogyan azt a mellékelt rajzon és a fényképeken is látjuk. Akkorra már a tápairéti módos tanyatulajdonosok közé tartozott, s a



Csikós Pál tanyája a *Porgányszélen*

Csergőtelepen [ma Rákóczi-telep] épített még egy tanyát. Amikor a lánya férjhez ment, maga az újba költözött át, s a fiataloknak adta a régijt. A régi tanyatelek — mint láttuk — kerített volt, később csak az akácfa jelezték és a gyöpesítés a tanya udvarát.

Ma a még meglévő réti tanyákhoz egyformán 800 □- öl háztáji tartozik, Csikóséknál is. Csikós emlékezése szerint az 1937-ben épült tanyaegyüttes kialakulása a lakóházépítéssel kezdődött. A főépület végébe 1939-ben épült az istálló, és még ugyanabban az évben a göré és a kocsiszín. A lakóépülettel szemben levő, addig istállónak használt épület ettől kezdve *gabonás* lett. Most ez nyári konyha, amelynek végében a takarmányosból barkácsoló műhely lett. A 40-es években épült az ólsor. Míg a már bemutatott tanyákat a különböző dűlőkben a bérlet, vagy az örökföld partos részére építették és mindenkor az úttól lényegesen beljebb, addig a Porgányszéliek az út-

szélbe épültek. Azt tartották szem előtt, hogy a jószág mihamarább elérje a legelőt, a Porgány vizét. Sok kacsát és libát is tartottak, pányván meg sertést és szarvasmarhát. A víz közelsége vonzotta a jószágot, ezért a veteményekben kevés kárt tehettek. Az ideépítésnek másik mozgatója végeredményben az volt, hogy itt volt a dűlő gerince is. Az itt épült tanyák fekvés, tájolás szempontjából nagyon vegyesek. Legtöbb az északnak véggel álló, kevesebb a háttal és néhány néz csupán szembe vele. Ami a porgányszéli tanyák sajátja a többi tápairéti tanyával szemben: valamennyit kerítették az 1940-es évektől. E kerítéseken belül alakították ki a konyhakertet, a szénáskertet, a legelőkertet és az udvart. Ez utóbbinak legkésőbbi példányát Török Putyus Mihály, szintén porgányszéli tanyáját még láthattam.



Tanyaudvar

A konyhakertben vetemények és gyümölcsfák voltak, a legelőkertben a nagyjószágok legeltek, az udvarban pedig a baromfiak. Bármelyik porgányszéli tanyát nézzük is, elsősorban az állattartásra támaszkodva gazdálkodtak. A mai kinn élőknek is az maradt a főfoglalkozásuk még akkor is, ha tsz-tagok. Ma a Porgányszélen összesen 4 tanyában laknak és rövid idő kell ahhoz, hogy az egykori legduzzadtabb tanya-világnak csupán az emléke maradjon.

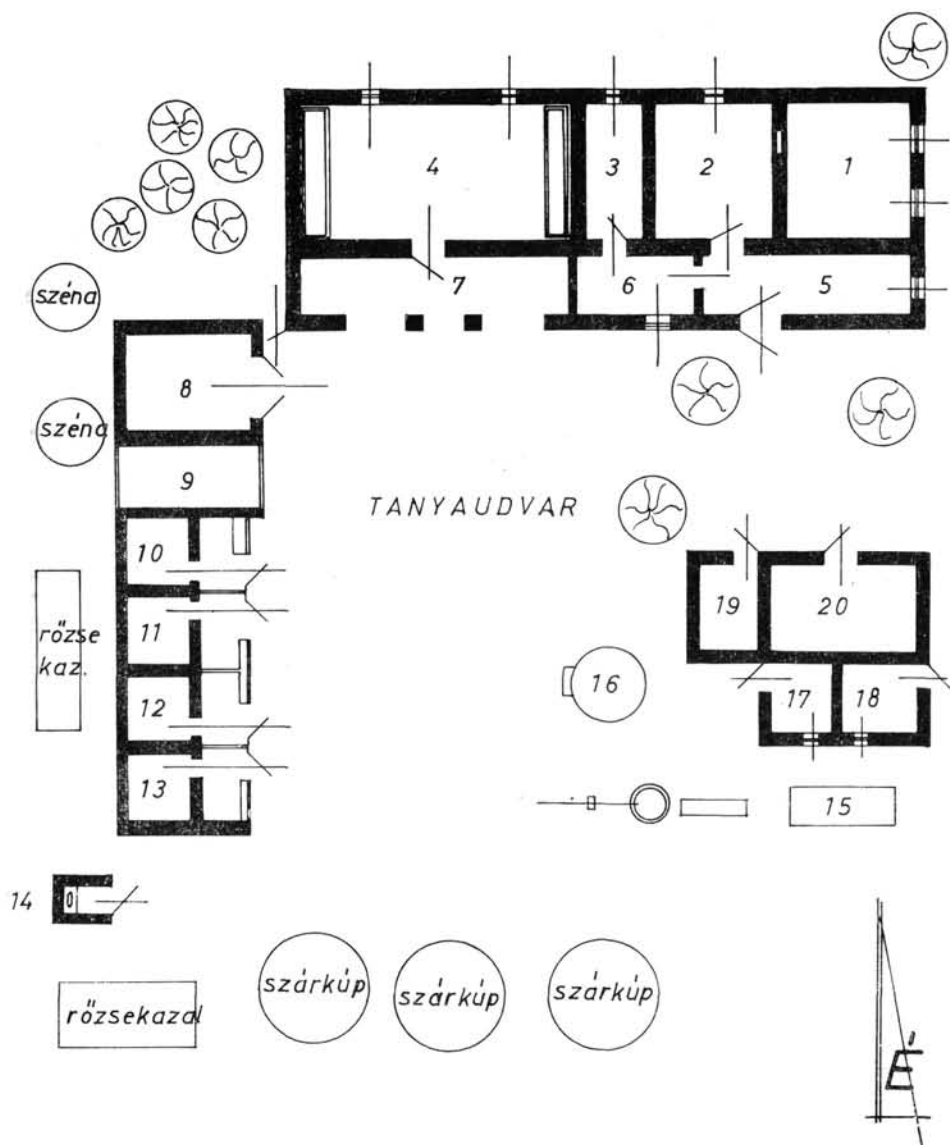
A Porgányszélről ma új betonúton jutunk a *Csöbörbe*, ahol lakottan áll Battancs József tanyája. Valamikor ez az út volt a *Küllőköz*. Nevét onnan kapta, hogy itt a szekér küllőig járt a sárban. Inczeffi szerint a *Csöbör* elnevezés azon alapul, hogy a Bogdányér és a Porgányér között fekszik, mintegy csöbörben. Itt csupán néhány tanya állott a századfordulótól az 1960-as évekig. Battancs József családja Tápérről került át a Rétre. Apja építette a tanyát 1904-ben, 14 hold bérleten. A lakóépület ma

is eredeti állapotában van. A bérlet legmagasabb részére, a Bogdányér közelébe építettek észak-dél irányban. „Mivel a lakóház északnak néz, apám bedeszkázta a házelejét, hogy ne verje az eső. A tanya 1925-ig egymagába állt itt, de az ér túloldalán is volt egy épület, egy istálló, ami ide tartozott.” Akkor nősült Battancs József és ettől kezdve lakja ő a tanyát családjával. A következő évben egy telekre került az istálló a lakóépülettel. Ugyanakkor épült a góré, alá meg az ólak. A tanya 1935-ig egysoros volt.



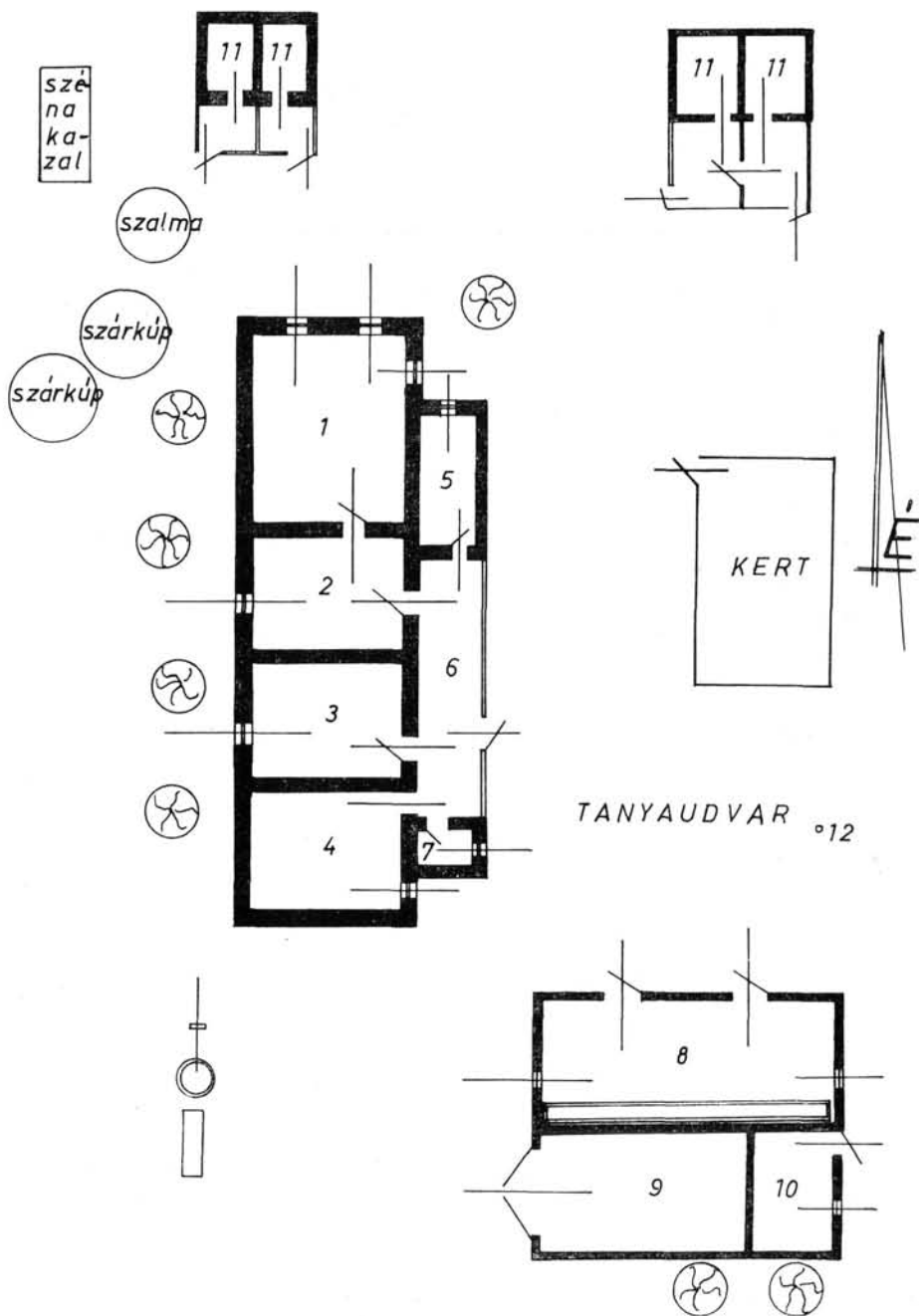
Nyári vályogkemence az ásott kúttal a melléképület végében

Ekkor építették hozzá a gangot, aminek a szíjalja nevét is használja. A házat vályogból építették, amit a tanya közelében vertek. Battancsék főleg kacsatartásra rendezkedtek be. Amíg a gazda a földben dolgozott, addig a gazdaasszony a jószágok körüli elvégeződéssel mellett kacsákat őrizett, tojásaikat gyűjtötte és költetett. Nagy hasznot hozott a hízott kacsá, és a tolla is. Ma az egykori kacsafarmból közel 50 db maradt, a közeli érben és az azt övező zöld pázsiton élhet kedvére. A termelőszövetkezet szervezéséig a gazda és a család művelte a földet. Ehhez tartozott 4 ló és évente 2–3 csikó. Battancs igábatöréssel is foglalkozott, amivel szintén hasznot hozott a házhoz. A lovak nyáron a nyári jászolnál lombos fa alatt ettek, télen meg egy 8 férőhelyes istállóban. Az istálló padlásán több száz galamb fészkel. A gazda a Tápairét legnagyobb galambásza volt, ma is sok galambot tart. A sok csirkegalamb, paraszt és a porszli mellett vadócot és postagalambot tartott. A tanya melletti ér partján legel ma is három tehén. Tehénből sosem volt több. Bikát, ha tenyésztésre alkalmas volt, szívesen nevelték évente egy darabot. A tanyát itt sem kerítették. Az érhez vezető hajlat kiváló hely volt sertéstartásra. Volt esztendő, amikor egész csürhe,



Tápairért, Porgányszéle, 42 sz. tanya. — Jelmagyarázat: 1 = szoba, 2 = nagykonyha, 3 = kamra, 4 = istálló, 5 = szíjalja, 6 = kiskonyha, 7 = ereszalja 8 = kocsiszín, 9 = góré, 10–13 = ólak, 14 = árnyékszék, 15 = góré, 16 = kemence, 17–18 = tyúkól, 19 barkácsoló műhely 20 gabonás [ma: nyári konyha]. — (A szerző felmérése)

valamint 30–40 db pulyka és ugyanannyi liba legelt itt. Battancs József méhekkel is foglalkozott. Tanyája körül akác, az ér mellett füzes csalogatott méhészeket is erre-felé. Valamikor vándorméhészek jöttek hozzá legelőkeresésre, s cserében egy-két család méhet kapott, így a család mézszükséglete fedeződött. A Rétben Csöbör a legjobb terület lucernatermesztésre. Mint ilyen, nem követelte a falusi gazdától az



Tápairét, Csöbör dűlő 131 sz. tanya. — Jelmagyarázat: 1=szoba 2=konyha, 3=kisszoba, 4=kamra, 5=kiskamra, 6=gang, 7=mosó (utóbb csirkeetető), 8=istálló, 9=kocsiszín, 10=tyúkól, 11=ólak, — (A szerző felmérése)



Battancs József tanyája



A tanya északra néző, deszkázott eleje

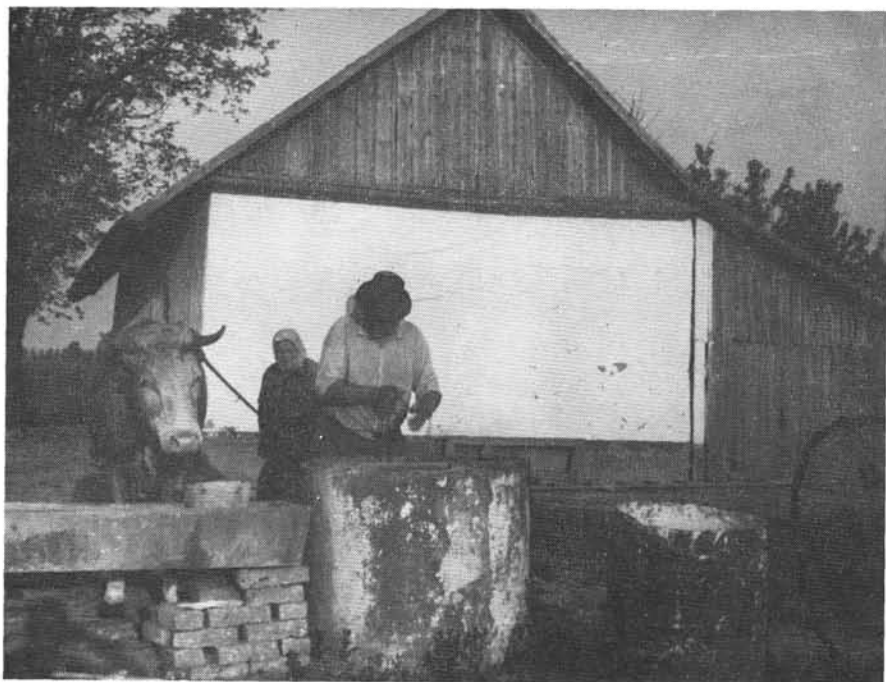
egyhetes kinntartózkodást, mivel az esztendőnek csak bizonyos szakában és meghatározott napot igénybevevő munkája volt. Éppen ezért itt több tanya nem is épült. Áll még Battancsék tanyája, de már elkészült az új ház Baktóban, ahová a család beköltözik.



Deszkázott szinálja, a két vége beépítve



Ló- és tehénistálló, hozzáépített gép- és kocsiszínnel



Tehénítátás



Galambház

Ezután a történeti emlékeiről is híres *Malajdokra* érünk. Inczeffi Géza szerint a Malajdok 1780 k.: Malajdok nevezetű Székes Szigetecskék (Sz. 1. Ti. 1780), 1785: „Rekesztve a Malajdoknál” (Sz. 1. Ti. 1780) tápairéten a Malajdokon. A név eredete ismeretlen. A sokféle Malajdok — *Malajdok Halom* 1873: *Csonka Malajdok, Kis Malajdok, Kútas Malajdok, Nagy Malajdok, Székes Malajdok, Vejszes Malajdok* összefoglaló neve. Eredetileg szikes szigetek voltak. A területen végzett ásatásokról honfoglaláskori temető került elő. (Szál. XIX. 176—9/1.) 1973-ban és 74-ben Redenczki Ferenc XVI. századból való ezüstpénzeket talált őszi mélyszántás közben. A terület tehát régen lakott volt, amit a régészeti ásatások is bizonyítanak. Azonban az alig hihető, hogy a tatár dúlást, majd a török pusztításokat akár egyetlen hajlék is túlélte volna. A mai Malajdok tanyasűrűségére jellemző, hogy az 1950-es évek elején éppen ide — Csikós Pál és Redenczki István tanyája közé — építették a már említett Olvasókört és nem messze ettől új iskola építését tervezték. Abban az időben minden ötödik holdon tanya állott itt. Ezek közül napjainkra összesen 3 maradt.

KÚTAS

A Malajdokra és a Porgányszélre nyújtózik a Tápairét legalacsonyabb fekvésű dűleje, a Kútas. A terület még az 1920-as években is teljesen víz alatt volt az év nagyobb részében. „*Szél Antalnak 12 ökröt legeltettem ott. Mindég azt mondta, hogy arra hajcsam őket legelni a Kútasba, ahol a víz lémossa róluk a mocskot*”. [N. P.] A vízlecsapolás után egyre szaporodtak a tanyák ezen a területen is. A Porgányszéli családok gyermekei részére épült az 1930-as évek elején a kútasi iskola. Ma egyetlen tanya áll a Kútasban, de olyan elhagyottan, hogy még a galamb is kétszer meggondolja, hogy rászálljon-e. Pedig egykor gazdag ember lakta 4 fiával, akik után csak „Horvátok tanyája” néven emlegetik. Lakója is van: Veszelka József, a család egykori bérese, akinek a faluban már új háza van. A tanyát az öreg Horvát és négy fia építette. Az öreg barkácsoló embernek ismerték a rétieket, aki igen sok tanyát és istállót is épített a magáén kívül. Nagy szorgalmának fényét zsugorisága tompította. Fiaitól az asszonynépet is elvadította, hogy a birtok ne aprózódjék. Ime egybemaradt, és így is pusztul el.

*

Nézzük meg, hogyan alakult a tanyák száma 1880 és 1974 között.

1880	21 tanya	
1890	51 tanya	
1849	44 tanya	(ebből 28 Pajorban, melyek közül 14 bekerített tanyatelken fekszik, a többi magában álló épület. Juhász Antal gyűjtése).
1900	110 tanya	
1910	150 tanya	
1920	180 tanya	
1930	176 tanya	
1945	226 tanya	(ebből 30 istálló a Pajorban)
1949	260 tanya	
1960	221 tanya	(az istállók megszűntek)
1970	151 tanya	
1972	84 tanya	
1974	31 tanya	
1975	15 tanya van.	



Lakatlan tanya, (*Lebő 116*)



Istálló, polyvás és kocsiszín összedülőfélben. (*Tápairét 34.*)

Az ábra egy olyan ívet mutat, amit maga a természet törvénye kezdett kialakítani, majd az ember formálta tovább. Amíg a tanyák száma nő, addig a haszonszerzésre kitelepülők száma is növekszik. Az ember az 1960-as Tsz tagosítással kapcsolódik be majd végérvényes, de egészséges pusztulásra ítélve a tanyát, költözik el a Rétről. Elhagyják tanyáikat, mert nincs jövedelemforrásuk. Ma a 15 tanyából romosan áll három. 12-ben laknak, de az év végére ismét üres lesz 6 tanya. A három iskola közül (kútsai, pajori, lebői) már csak a lebőiben tanítanak összesen 9 gyereket. A legutolsó felmérés szerint 1974-ben a Tápairéten ástótkút van 79, fűrt kút 5, PB gázzal ellátott tanya 11, agregátorral ellátott tanya 3. Kiepített KPM út 10 km, üzemi, azaz olajos út 274 km. A réti tanyatulajdonosok közül 9 egyénileg gazdálkodik. A rétről 1960-1969 között 701 ember költözött el, 1970-72 között pedig 192. Közülük 503 a falu felőli ún. Árvizes telepre, 38 fő Szegedre, 22 pedig más községekbe költözött.



Tanyarom-maradvány az Országút dűlőben

A TÁPAIRÉT MAI KÉPE

A tanyai lakosság — függetlenül attól, honnan települt a rétre — 60%-a Tápén, az Árvizes telepen építi fel új házát, abba mielőbb be is költözik. A fennmaradó 40% pedig Szeged—Petőfitelepen és más községekben telepszik le. Az elköltözés egyik fő mozgatója az ipar szívó hatása és a kulturáltabb életmód igénye. 1949-ben, az akkori Városmajorban megalakult az Ady Endre TSzcs, ahova a 45-ben földhöz juttatott zselléremberek tömörültek. A két karjukon kívül semmi gazdálkodási eszközük nem volt, amivel a földet művelhetnék. A TSzcs 186 holdon kezdte a munkát. Legtöbbször

a gaztenger virított a területen, mégsem adták fel a harcot. 1960-ban új világ köszöntött rájuk is. A falu lakóinak ekkor 96%-a tsz-tag lett. A három tsz a 60-as évek derekán egyesült. Az új közös Tsz. neve Tiszatáj Tsz. A Tápairét mai lakói a Tsz-ben, de leginkább a saját földjükön dolgoznak. Aktív kereső ma 50 fő, akiknek tanyatelke egységesen 800 □-öl. Ezt keríteni kellene, de senki sem teszi. Úgy vannak vele, hogy egy-két évig még így is jó, utána meg beköltöznek a faluba, vagy el valahova. El a Rétről! A mai ember megmosolyogja az egykori szöveget, miszerint „*a Heckó Márit ezért vötte el a Kata Bandi, mert Pajorja volt. Akármilyen csúnya volt is, még ha mindjárt vénlány volt is, nem maradt pár nélkül, mert elvötték a Pajorjáért.*” A Rét mai képe az erősen agráripár és olajipár révén semmiben sem hasonlít a tsz szervezés előtti állapotára. A volt Városmajor, a későbbi Ady Tsz épületeiből néhány üresen maradt őrzi emlékét, hogy itt valamikor nagy gazdaság volt. Pedig 1950-ig 7 lakóház is állott itt, cselédházak. Itt volt a nagy igazgatósági épület is, sok istálló, a magtárak, az ólak és a hozzátartozó takarmányos szérűskert. Az Aranykalász Tsz helyén is csupán egy nagy istálló és a romos irodaépület maradt ránk, a mellé telepített nyárfaerdővel. Új, korszerű szarvasmarha istálló, a hozzávaló terménytárolók, őrlőépületek sora áll az egykori Kismarostú és a Kutyalik végében, az Országút dűlő legelején. Vele szemben hatalmas olajtárolók vannak, odább meg három olajkut fúrótornyának moraja töri meg a régi rét csendjét. Eddig 200-nál több olajkutat fúrtak a Tápairéten, amiket üzemi út köt össze. Ami tanya még áll, azok az új utak mellett vannak. Talán mért is élnek még kinn ideig-óráig a bennelakó öregek, meg hogy sehogyan se tudnak azegszabadulni az ősi jusztól. Legalább is addig nem, amíg mindketten élnek, egészségesegek. Az egykori tanyai gyerekszivajnak már csak az emléke él.

Magam is sokat jártam oda gyerekkoromban a réti földünkre. Minden tanyatulajdonost ismerem, legfőképpen azokat, akiknek tanyája földünkhöz közel volt. Érdekes módon mi, falusi gyerekek nem tudtunk játszani a tanyai gyerekekkel. Kevés olyan gyermekjáték volt, amit egyformán tudtunk volna. Meg aztán a réti gyerekek sokkal tartózkodóbbak, féltékenyebbek voltak nálunk, s csak hosszabb barátkozás után szabadultak föl. Sok kellemes emlék jutott eszembe, amikor gyűjtőutamon elhaladtam egy-egy ismerős tanyája előtt. Hiszen amilyen féltékeny voltak a réti gyerekek, olyan szívesek is, épp olyanok, mint aki öregek még ma is kinn élnek és adataikkal kiegészíthetem a dolgozatomat. Rájuk kívül sokat segített Juhász Antal, Andrásfalvy Bertalan, Molnár József és Oltvai Ferenc.

A rajzokat *Tari Antal* és *Tari Béla* mérnökök, illetőleg *Márta István* tanár készítették.

Adatközlők: Nagy Bencze Pál (1890),
Magyari Jánosné (1890),
Lele Ambrus (1897—1973),
Bicsai Mihály (1887—1974),

valamint szüleim:

Lele József (1912) és Lele Józsefné Lele Ilona (1912), akiknek ezúton is köszönetet mondok

IRODALOM

- Andrásfalvy B.*, (1971) Állattartás. In: Tápé története és néprajza 327—360.
Bálint S., (1965) Tápé.
Inczei G., (1971) A község belterületének és határának földrajzi nevei. In: Tápé története és néprajza 847—882.
Ilia M. — *Juhász A.*, (1971) A falu társadalma. In: Tápé története és néprajza 197—223.
Juhász A., (1971) Falukép, település. In: Tápé története és néprajza 431—442.
Szilágyi M., (1971) Halászat. In: Tápé története és néprajza 271—295.
Molnár J., Tápé gazdaságföldrajza és növénytakarója (kézirat)

DIE EINZELGEHÖFTE VON TÁPAIRÉT

von

József Lele jun.

Der Aufsatz stellt die Einzelgehöftenwelt von Tápairét in ihrer Entwicklung dar, von der Herausbildung bis zum Aufhören des Gehöftenlebens. Verf. analysiert eingehend die Gründe des Schlusses: Grundzusammenlegung, Hochwassergefahr und eigenartiger Boden, der ungünstig für Wein- und Obstbau ist. Nach der Wasserregelung (ung. *vízszabályozás*) sind große Gebiete zu Weiden, später zu Ackern geworden. Unter den Groß- und Kleinpächtern aus Tápé sind die aus Szeged, Vásárhely und Makó auch zu finden. Neben dem Viehzucht gewinnt seit den 1860-er Jahren auch die Getreideproduktion an Bedeutung. Die Weiden werden immer kleiner. Die bedeutende Nutzmachung war die *Fischerei*. Man hat Wasser gepachtet, wo gefischt wurde, und in den 1910-er Jahren hat man ein Gehöft gebaut, wo die Fische zerschnitten wurden (ung. *halhasító tanya*). Diese Fische wurden eingesalzen und so auf den Markt gebracht. Es gab eine Fischfülle, daß mit den Fischen, die aus dem toten Flußarm ausgeschöpft wurden, die Schweine gefüttert worden sind. Der Aufsatz analysiert die gesellschaftliche Lage der Pächter: aus den fleißigen Kleinpächtern sind *Einzelhofbesitzer* (ung. *tanyásgazda*) geworden. Es werden die Daten zeitgenössischer Landkarten mit den Umständen der jüngsten Vergangenheit verglichen, und dann wird die langsame Besiedlung des Geibetes besprochen. Auf den Hügeln, die vom Wasser nicht beschädigt wurden, sind für das Vieh *Pferche* (ung. *jószágállás*), für die Hirten anspruchslose Unterkommen (ung. *szállás*) gebaut worden. Die nächsten Entwicklungsstufen waren die *Erdhütte* (ung. *földkunyhó*), das *Erdmietenhaus* (ung. *verőmház*), dann die *Gebindenwand* (ung. *tutajfal*) und das Gehöftsgebäude, das aus der Mischung von Lehm und Stroh gebaut wurde (ung. *csömpölyegős tanya*). Im Winter ist das Vieh zu Hause gewesen, es blieb nicht auf der *Wiese* (ung. *rét*). Das Heu wurde im Winter mit Schlitten auf das Eis der Theiß ins Dorf geliefert. Anfangs sind die Leute nur während der Sommerarbeiten, später endgültig auf die Wiese hinausgezogen. Ihre Häuser im Dorf haben sie beibehalten, einige haben sogar so ein Einzelgehöft gebaut, als wäre es ein Bauernhaus im Dorf.

In *Lebő* steht das Gehöftsgebäude von Mihály Farkas, das sein Schwiegervater im Jahre 1890 gebaut hat. Die Nebengebäude wurden immer nach der Vermehrung des Viehbestandes weitergebaut.

Das Haus wurde 1928 umgebaut. Im selben Jahr haben sie auf die Verwendung von Ferenc Móra hin eine Genehmigung zur Eröffnung einer Weinschenke und eines Tanzsaales bekommen. Die Schenke war ganz bis 1950 in Betrieb. Die Familie Farkas bewirtschaftete ein Erbpachtgut, aber das Großvieh, das auf der Weide um das Einzelgehöft aufgewachsen ist, hat auch viel Geld der Familie gebracht. Nachdem sich die Kinder verheiratet hatten, zogen sie in ihr eigenes Einzelgehöft um. Später haben sie in Tápé ein Grundstück gekauft, sie haben darauf ein Haus gebaut, und sie leben auch noch heute dort. Im Gehöftshaus wohnt heute ein Waldaufseher.

Die Flur *Porgányszéle* ist nach der Flur *Pajorok* unsere am dichtesten bewohnte Wiesenflur. Das stattlichste Einzelgehöft der heutigen Flur Porgányszél gehört Pál Csikós. Das Gebäude hat sein Schwiegervater im Jahre 1902 inmitten 10 Joch Pachtacker bauen lassen. Das heutige Bild des Einzelgehöftscomplexes wurde 1937 ausgestaltet.

Die Flur *Csöbör* wird von einer „öiligen Betonstraße“ von Porgányszél getrennt. Auf ihrer anderen Seite liegt die Flur *Lebő*, davor die ehemalige *Kriegerkolonie* (ung. *Vitéztelep*), die heute zu Algyó hingehörende *Rákóczi-Kolonie*, und dahinten die Flur *Pajor*. Auf der Flur Csöbör steht auch noch heute bewohnt und unversehrt das Einzelgehöft von József Battancs. Es hat sein Vater 1904 auf 14 Joch Pachtacker gebaut. Dies ist des einzige Haus auf der Wiese, das gegen Norden liegt und dessen Vorderseite verschlagen wurde. Bis 1935 war dieses Gehöftshaus einreihig, dann wurde davor eine Scheune aus Brettern gebaut. Die Familie Battancs hat sich für Geflügelzucht eingerichtet, genau so, wie andere, neben dem Gerinne auf der Wiese lebenden Familien. Sie haben sich jährlich auch mit einem gemästeten Stier beschäftigt. Dieses Einzelgehöft wird auch bald verlassen. Seine Einwohner sind alte, kränkliche Menschen, sie werden sich bald zu ihren Kindern hineinziehen.

Das heutige Bild von Tápairét wurde durch die Grundzusammenlegung und das Öl völlig umgestaltet. An den modernen Straßen liegen noch einige Einzelgehöfte. Ihre Einwohner „rackern“ sich noch zeitweilig ab. Die modernen Ställe und Wirtschaftsgebäude der LPG zeigen uns eine moderne Farmwirtschaft.