

## ÚJABB ADATOK A DÉL-ALFÖLD KORA-BRONZKORÁHOZ

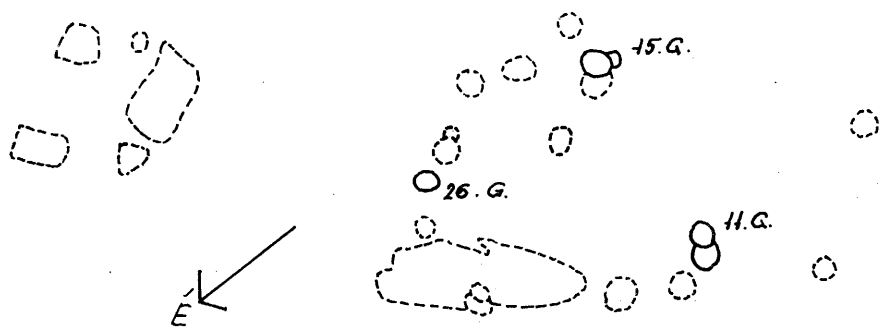
IFJ. KÜRTI BÉLA

(Szeged, Móra Ferenc Múzeum)

Az 1969—71. évek folyamán két olyan zárt leletegyüttes került elő a Dél-Alföldön, melyek elemzése egyrészt újabb adatokat szolgáltatott a terület kora-bronzkorának ismeretéhez, másrészt lehetővé tette, hogy eddig közöletlen, illetve részben közölt leleteket pontos kronológiai szinthez, illetve kultúrához kössünk.

### I. JÁNOSZÁLLÁS, KATONAPART

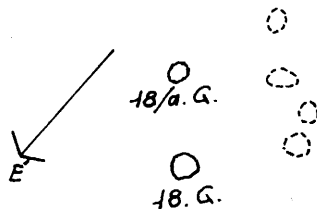
1969 júniusában a jánosszállási Katona-part nevű dűlőben, a vasútállomástól délnyugatra<sup>1</sup>, a faluközpontba vezető út déli oldalán egy délnyugat-északkelet irányban hosszan elnyúló homokos domboldalon régészeti leletek kerültek elő. A Bálint Csanád vezette leletmentés során kora Árpád-kori gödrök, szarmata lakóházak és gödrök, valamint őskori hulladékgödrök kerültek napvilágra<sup>2</sup>.



1/a. ábra

1a+b ábra. Jánosszállás-Katona-part. Részletek a lelőhely helyszínrajzából. (Vö. Bálint Cs., MFMÉ 1971/1. Térképmelléklet.)

1/b. ábra



<sup>1</sup> A lelőhely leírását és rajzát vö. *Bálint Cs.*, Adatok a kutya X—XII. századi szerepéhez MFMÉ 1971/1. 1. kép.

<sup>2</sup> Ezúton mondok köszönetet az ásátónak, hogy az őskori leleteket közlésre átengedte.

A feltárt objektumok közül leletanyaga alapján a 11., 15., 18/a<sup>3</sup>, 18., 26. gödör bizonyult őskorinak. Magukból a gödrökből a földgép munkája következtében nagyon kevés maradt meg. A gödrökön kívül egyéb jelenség (kultúrréteg) nem volt megfigyelhető, leletanyag csak a gödrökből származik.

Az őskori gödrök két csoportban, egymástól 52 méterre<sup>4</sup> helyezkednek el (1. (a + b) ábra), más rendszert nem sikerült köztük megállapítani.

#### A gödrök és leletanyaguk leírása:

*11. gödör:* 190 centiméter átmérőjű kör alakú elszíneződésként jelentkezett. Lefelé egyre szélesedett, oldalfalai ívelték, s lekerekítve csatlakoznak a gödör fenekéhez. Legmélyebb pontja —64 cm. Északnyugat—délkelet irányban egy gödörészlet csatlakozik hozzá.

A gödörből állatsontok, néhány paticsötredék, két kora Árpád-kori bográcsperem-töredék (talán az Árpád-kori járószintből vagy a földgép által odakeverve) és őskori kerámia-töredékek kerültek elő. Ez utóbbiak leírása:

1. Kívül vörösesbarna, belül szürkésbarna színű, vastagfalú, durva tárolóedény töredékei. Az egyik töredék sarka elvékonyodik és enyhén meghajlik, feltehetően a nyak vagy a perem kezdetét jelzi. Ezt a töredéket függőleges irányban vékony eszközzel készített keskeny besimítás díszíti.
2. Világosbarna, szürke-fekete foltos, vastag, kihajló peremű, ívelt csonkakúpos nyakú, lekerekített hasvonalú, kettős csonkakúpos testű, finoman iszapolt, jól égetett, fényezett felületű edényke töredékei.
3. Durván soványított, közepesen égetett, vastagfalú edény szürkésbarna töredékei.
4. Finoman soványított, jól égetett, barnásszürke edény oldaltöredéke.

*15. gödör:* 150 cm átmérőjű kör alakú elszíneződésként jelentkezett. Alakja hengeres, oldalfalai lekerekítve csatlakoznak a gödör fenekéhez. Legmélyebb pontja —50 cm. A 11. gödörhöz hasonlóan kettős gödör. Leletanyaga egy apró patics(?) töredék és egy enyhén megpörköltödött állatsont mellett a következő őskori kerámia-töredékekből áll:

1. Szürkésbarna színű, csonkakúpos nyakú, erősen hangsúlyozott vállvonalú, ívelt testű, finoman iszapolt, jól égetett, fényezett felületű edény töredéke. Keskeny szalagfüle a perem alól indult, és a vállvonal alatt támaszkodott a testre.
2. Világosbarna színű, fekete foltos, enyhén kihajló peremű, ívelt nyakú, vékonyfalú edényke finoman iszapolt, jól kiégetett, fényezett peremtöredéke.
3. Szürkésbarna színű, fekete foltos (belül fekete), hengeres nyakú, hangsúlyozott vállvonalú, ívelt hasú, közepesen soványított, jól égetett, nagyobb edény oldaltöredéke. Hasát balról jobbra átlósan felfelé futó ujjbenyomásokkal tagolt rátett borda díszíti.
4. Vörösesbarna színű, csonkakúpos nyakú, hangsúlyozott vállvonalú, ívelt testű, vékonyfalú, finoman soványított, jól égetett edényke töredéke. A vállvonalon felül fényezett, alatta enyhén „durvított”.
5. Szürkésbarna, közepesen soványított, közepesen égetett, durvább edény oldaltöredéke.

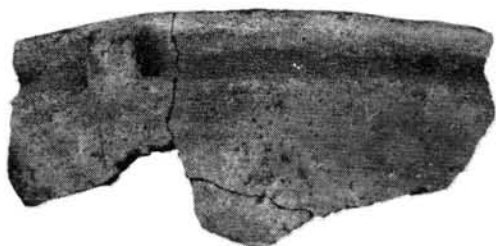
*18/a gödör:* 110 cm átmérőjű, kör alaprajzú, —34 cm mély. Egy másodlagosan odakerült kora Árpád-kori bográcsperem-töredéken kívül nagyszámú állatsont, nyolc darab nád(vessző)lenyomatot paticsdarab és számos őskori edénytöredék volt benne. A fontosabb darabok:

1. Barna színű, vörös és fekete foltos, finoman iszapolt, jól égetett, fényezett felületű, erősen nyomott gömbtestű edény hasötredéke (három darabból összeragasztva).
2. Sötétbarna színű, fekete foltos, kihajló, vastag peremű, behúzott nyakú, éles vállvonalú, ívelt csonkakúpos testű, finoman soványított, jól égetett, fényezett felületű nagy tál peremtöredéke vékony szalagfüléllel, mely a peremből indulva a vállvonalra támaszkodik (1. kép).

<sup>3</sup> A 18. és 18/a jelzés nem jelent semmi szerkezeti összefüggést: a gödrök egymástól négy méterre kerültek elő.

<sup>4</sup> Helyszínrajza vö. Bálint Cs., i. m. Térképmelléklet.

3. Barnásszürke színű, laposan kihajló peremű, hengeres nyakú, éles vállvonalú, ívelt testű, közepesen soványított, szépen égetett, fényezett felületű finom bögre töredéke. Közvetlenül a vállvonal alatt három darab, háromszög alakban (felül kettő, alul egy) elhelyezett kis bütyök díszíti.
4. Barnásszürke színű, fekete foltos, enyhén kihajló peremű, behúzott nyakú, gömbös vállú, finoman soványított, jól égetett, fényezett felületű edényke töredéke (2. kép). Vállán párhuzamosan elhelyezett három kis függőleges borda díszíti.



1



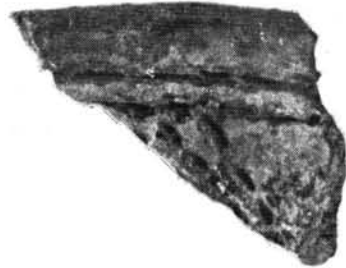
2

5. Barnásszürke színű, fekete, ill. világosbarna foltos, vastag, kihajló peremű, behúzott nyakú, éles vállvonalú, ívelt csonkakúpos testű, jól iszapolt, szépen égetett, fényezett felületű tál töredéke (3. kép).
6. Sötétszürke-fekete színű, jól iszapolt, jól égetett, fényezett felületű, ívelt testű bögre oldal-töredékei (29 darab).
7. Nagyobb edény közepesen soványított, jól égetett faltöredékei. A nyakrész fényezett, a kis bekarcolással hangsúlyozott vállvonaltól lefelé „durvított” felületű, seprőzött. Kívül világosbarna színű, belül szürke és fényezett (11 darab).
8. Sötét szürkésbarna színű, közepesen soványított, jól égetett, fényezett felületű, fordított csonkakúpos testű tál töredéke, aljának kis maradványával.
9. Vörösbarna színű, fekete foltos, durván soványított, fordított csonkakúp alakú tál töredékei (55 darab) rendkívül rossz állapotban, szétégtve, szétmállva (másodlagos égés nyomai). Az edény fenekének egy része összerakható, a fenék-átmérő kb. 144 mm lehetett.
10. Világosbarna színű, ívelt nyakú, behúzott vállvonalú, ívelt testű, fordított csonkakúpos aljú, lapos fenekű, közepesen iszapolt, jól égetett, fényezett felületű nagyobb edény töredékei (11 darab). Feltehetőleg hozzá tartozott egy széles szalagfűl töredéke is.
11. Világos barnásszürke színű, kihajló peremű, hengeres nyakú, finoman iszapolt, jól égetett, fényezett felületű, finom edényke peremtöredéke.
10. Szürke színű, fekete foltos, kihajló peremű, hengeres nyakú, közepesen iszapolt és égetett edényke töredéke.
11. Sötét barnásszürke, kihajló peremű, ívelt nyakú, fényezett felületű edényke nyaktöredéke.
14. Sötétszürke színű, finoman iszapolt, jól égetett, fényezett felületű edény fenéktöredéke.
15. Fekete színű, vastagodó peremű, fordított csonkakúpos tál peremtöredéke (4. kép). Belső oldalán a tál peremével párhuzamosan két vonal halad, melyekből ferde irányban egy újabb kettős vonal indul a tál alja felé. A vonalak vékony vesszővel (?) készített beszúrkálásokból állnak.
16. Fekete színű, enyhén kihajló peremű, ívelt nyakú, enyhén behúzott vállvonalú, ívelt vállú, közepesen soványított, jól égetett, fényezett felületű edény peremtöredéke.
17. Vöröses-szürkésbarna színű, kihajló peremű, hengeres nyakú, ívelt vállú, közepesen iszapolt, jól égetett edény peremtöredéke.
18. Sötétszürke színű, vörös foltos, kihajló peremű, hengeres nyakú, közepesen soványított, jól égetett, fényezett felületű edény peremtöredéke.
19. Sötétszürke színű, elvékonyított peremű, vízszintesen levágott rövid, hengeres nyakú, behúzott vállvonalú, ívelt vállú, jól iszapolt, jól égetett, fényezett felületű edény peremtöredéke.

20. Sötétszürke színű, világosbarna foltos, kihajló peremű, csonkakúpos nyakú, ívelt vállú, közepesen iszapolt, közepesen égetett, fényezett felületű bögre peremtöredéke.
21. Sötétbarna színű, fekete foltos, enyhén kihajló peremű, ívelt nyakú, besimított vállvonalú, nyomott gömbtestű, profilált aljú, finoman soványított, jól kiégetett, fényezett felületű öblös tál, erősen kiegészítve. (5. kép) Vállát a hasvonalra támaszkodva három rátett, egymással párhuzamos, függőleges borda díszíti. M: 122 mm; Szá: 140 mm; Fá: 83 mm.



3



4

22. Barna színű, fekete foltos, kihajló peremű, ívelt nyakú, besimított vállvonalú, ívelt vállú, fordított csonkakúpos testű, jól soványított, közepesen égetett, fényezett felületű fazék, erősen kiegészítve (6. kép). A vállon vízszintesen egymás mellett elhelyezett két kis rátett bütyök díszíti. M: 142 mm; Szá: 125 mm; Fa: 72 mm.
23. Vörösbarna színű, kihajló peremű, ívelt nyakú, kis bekarcolt vonallal hangsúlyozott vállvonalú, ívelt vállú, fordított csonkakúpos testű, közepesen soványított, közepesen égetett, matt felületű, kétfülű fazék (7. kép), részben kiegészítve. Két szalagfüle egymással szemben a peremből indul, s kissé a perem fölé magasodva közvetlenül a vállvonal alatt támaszkodik a vállra. Két füle alatt és közöttük szimmetrikusan elhelyezett négy kis rátett horizontális bütyök díszíti. M: 138 mm; Szá: 103 mm; Fá: 70 mm.
24. Szürkésbarna színű, vörös foltos, ívelt nyakú, élesen besimított vállvonalú, enyhén deformálódott nyomottgömb testű, magas profilált aljú, durván soványított, közepesen égetett, durva felületű nagy edény (8. kép), melynek pereme letöredezett, a test részben kiegészített. Mérhető magassága: 228 mm; Fá: 95 mm.



5



6



7

18. gödör: enyhén ovális, (120 ill. 105 cm átmérőjű) alaprajzú, —10 cm mély. Tartalma nagymennyiségű őskori kerámiatöredék. A lényegesebb darabok:

1. Szürkésbarna színű, kihajló peremű behúzott nyakú, élesen besimított vállvonalú, ívelt vállú, lekerekített hasvonalú, ívelt testű, talpkorongon álló, közepesen soványított, közepesen égetett mély tál (9. kép), erősen kiegészítve. Legnagyobb kiöblösödésén ujjbenyomkodásokkal tagolt rátett borda csüng le. M: 115 mm; Szá: 178 mm; Fá: 83 mm.

2. Sötétszürke színű, világosbarna és fekete foltos, kihajló peremű, csonkakúpos nyakú, élesen behúzott vállvonalú, ívelt vállú, homorúan ívelt fordított csonkakúpos testű, jól soványított, közepesen égetett, fényezett felületű, erősen kiegészített csupor (10. kép). M: 96 mm; Szá: 89 mm; Fá: 55 mm.
3. Vörösbarna színű, fekete foltos, kihajló (megvastagított) peremű, enyhén csonkakúpos nyakú, hangsúlyozott vállvonalú, ívelt vállú, finoman soványított, jól égetett, fényezett felületű csupor peremtöredéke.



8



9

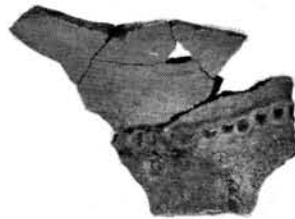


10

4. Kívül szürkésbarna, belül fekete, kihajló peremű, behúzott nyakú, közepesen soványított, közepesen égetett, nyomokban fényezést mutató tál peremtöredéke.
5. Sötétszürke színű, barna foltos, közepesen soványított, közepesen égetett, vékony edény fenéktöredéke.
6. Barnásszürke színű, kihajló peremű, enyhén csonkakúpos nyakú, közepesen soványított, közepesen égetett, fényezett felületű edényke töredékei.
7. Világosbarna színű, fekete foltos talpgyűrűtöredék.
8. Szürkésbarna színű, közepesen soványított és égetett, finom kis edényke szalagfülének töredéke.
9. Világosbarna, közepesen soványított és égetett, mélyen bekarcolt, egymásra megközelítőleg merőlegesen futó vonalakkal díszített edénytöredék.
10. Világosbarna színű, fekete foltos, kihajló peremű, enyhén csonkakúpos nyakú, ívelt testű, finoman soványított, fényezett felületű kis bögre darabjai.



11



12

11. Szürke színű, világosbarna foltos, erősen kihajló peremű, behúzott nyakú, gömbös testű, finoman soványított, jól égetett, fényezett felületű kis függesztőedény (bögre) töredéke (11. kép). Vállán három párhuzamos, vízszintesen futó vonal díszíti, melyről szintén három vonalból álló háromszög csüng le. Vízszintesen átfúrt kis függesztőfüle alatt újabb háromsoros függőleges és ferdén futó vonalköteg indul ki. A vonalak kis, háromszög alakú bebökődésekből állnak.
12. Világosbarna, fekete foltos, ívelt nyakú, ívelt testű, jól iszapolt, jól égetett nagy edény (hombar) töredékei (12. kép). Vállvonalat ujjbenyomkodásokkal tagolt plasztikus borda díszíti. Nyaka fényezett, szépen simított, míg teste a bordától lefelé erősen „durvított”.



13

13. Világosbarna színű, fekete foltos vízszintesen vágott peremű, hengeres nyakú, ívelt vállú, gömbölyded testű, jól iszapolt, finoman égetett, fényezett felületű nagyobb edény perem- és hastöredékei.

14. Világosbarna színű, kihajló peremű, ívelt nyakú, jól iszapolt, finoman égetett, fényezett felületű nagy edény perem- és nyaktöredéke (13. kép). A peremen és a vállvonalon körömbenyomásokkal díszített.

26. gödör: 110 cm átmérőjű, kör alaprajzú, lapos, henger alakú gödör. Leletanyagához állatsontok (köztük kalcinált is) és edénytöredékek tartoznak. A fontosabb darabok:

1. Barnásszürke-szürke színű, ívelt nyakú, besimitott vállvonalú, ívelt kettős-csonkakúpos testű, lekerekített hasvonalú, közepesen soványított, jól égetett, finomabb edényke részben összerakható töredékei.
2. Szürkésbarna színű, enyhén kihajló peremű, hengeres nyakú, közepesen soványított, jól égetett bögre peremtöredéke.
3. Kívül szürkésbarna, belül fekete színű, kihajló peremű, behúzott nyakú, közepesen soványított, közepesen égetett edény peremtöredéke.
4. Kívül barna, belül fekete színű, durván soványított, közepesen égetett, vastagfalú edény oldaltöredéke. A töredék felső harmada sima, fényezett, alatta vékony szerszámmal közepes mélységű karcolásokból létrehozott hálóminta.
5. Sötétszürke színű, fekete foltos, közepesen soványított, közepesen égetett, vastagfalú edény fenék- és oldaltöredékei.
6. Kívül barna, belül fekete, közepesen iszapolt, közepesen égetett, „durvított” felületű edény fenéktöredéke.
7. Vörösbarna színű, közepesen soványított, közepesen égetett, „durvított” felületű edény töredékei.

A felsorolt kerámiatöredékeken kívül még tartoznak ide sötétszürke és barna, fényezett felületű ill. „durvított” edénytöredékek, amelyek több edényből származnak.

A fentebb ismertetett leletanyag legjellegzetesebb darabja a 18/a gödör 15. sz. táltöredéke (4. kép). Hasonló (sőt a díszítés készítésének technikájában a legapróbb részletekig egyező) edényeket, illetve töredékeket ismerünk Makó-Vöröskereszt<sup>5</sup>, Csongrád-Saroktanya<sup>6</sup>, Domony — Roob János kertje<sup>7</sup>, Hódmezővásárhely-Barcirt<sup>8</sup> lelőhelyekről. Ezeket, s a még e csoportba sorolható lelőhelyeket a kutatás a Zóki kultúra Makói csoportjaként tartja számon<sup>9</sup>, s a belül díszített talpas tálat (egy ilyennek a töredéke a jánoszállási is) e csoport vezértípusának tartja. Feltehetőleg egy hasonló tál talptöredéke a 18. gödör 7. sz. töredéke, melyhez hasonló töredék Salgótarján-Pécskőről is ismeretes<sup>10</sup>.

Három példánnyal van képviselve leletanyagunkban egy kihajló peremű, behúzott nyakú, éles vállvonalú, fordított csonkakúp alakú, minden esetben jó kivitelű táltípus (3. kép). Analógiáit nagy számban találjuk meg Hódmezővásárhely-Barci réten<sup>11</sup>, előfordulnak Csongrád-Saroktanyán<sup>12</sup>, Bag-Peresdülőben<sup>13</sup>, Domony-

<sup>5</sup> Banner J., Újabb adatok a zóki kultúra elterjedéséhez. *Dolg.* 1939. 77—80.

<sup>6</sup> *Gazdapusztai Gy.*, Kora-bronzkori lakótelep Csongrádon. *Arch. Ért.* 93 (1966) 7. kép 1—2.

<sup>7</sup> Kalicz, N., Die Frühbronzezeit in Nordost-Ungarn. Bp. 1968. *Arch. Hung.* XLV. VI. t. 5.

<sup>8</sup> B. Nagy Katalin ásatása; a leletanyag a Hódmezővásárhelyi Tornyai János Múzeumban van. — Ezúton mondok köszönetet az ásatónak, hogy a leletanyagot átnézhettem, s egyben köszönöm szíves hozzájárulását, hogy egyelőre közöletlen leletanyagára hivatkozhatok. — vö. még *Gazdapusztai Gy.*, i. m.

<sup>9</sup> Kalicz, N., i. m. 77—80.

<sup>10</sup> ua. III. t. 11.

<sup>11</sup> vö. 8. jegyzet.

<sup>12</sup> *Gazdapusztai Gy.*, i. m. 5. kép 1.

<sup>13</sup> Kalicz, N., i. m. IX. t. 4.

ban<sup>14</sup>, Nagyörbő-Várhegyen<sup>15</sup>. Ugyanilyeneket találtak a csehszlovákiai Čenkov<sup>16</sup> és Timače<sup>17</sup> lelőhelyeken is.

Némileg továbbfejlett változataik keskeny szalagfüllel (vagy fülelkel) rendelkeznek (1. kép), s analógiáik alapján általános kora-bronzkori formának tekintendők<sup>18</sup>. Előfordulnak a Makói csoporthoz tartozó domonyi lelőhelyen<sup>19</sup>, megtalálhatóak a battonyai temetőben<sup>20</sup>, Pitvaroson<sup>21</sup>, Tószeg alsó rétegeiben<sup>22</sup>, a Nagyrévi kultúra Ökörhalmi típusú temetőiben (Tószeg-Ökörhalm, Szanda)<sup>23</sup>, a Harangalakú edények kultúrája kései szakaszához tartozó alsónémedi temetőben<sup>24</sup>, Csepelen és Békásmegyeren<sup>25</sup>, továbbá a cseh-morva Zsinórdíszes kerámia kultúrájának legfiatalabb lelőhelyein (Měnín-ben<sup>26</sup> és Tvarožná-ban<sup>27</sup>). Hasonló tál ismeretes a chrlicích-i 2. sírból<sup>28</sup>, mely az Aunjetitzi kultúra legkorábbi fellépését jelenti Brno környékén.

A leletanyagban nagy számban fordulnak elő az enyhén kihajló peremű, ívelt vagy csonkakúpos nyakú, behúzott vállvonalú, ívelt testű bögrék (korsók) perem- és oldaltörédei. Analógiáikat fellelhetjük a Makói csoport lelőhelyein (Hódmezővásárhely-Barci rét<sup>29</sup>, Csongrád-Saroktanya<sup>30</sup>, Kiskánya<sup>31</sup>, Hódmezővásárhely-Diószegi I. földje<sup>32</sup>, Domony — Roob J. kertje<sup>33</sup>, Bag-Peresdülő<sup>34</sup>), a Harangalakú edények kultúrája néhány edényformájában (Pilismarót<sup>35</sup>, Rosnice II—III. sír<sup>36</sup>) és a cseh-morva Zsinórdíszes kerámia kultúrája fiatalabb szakaszának mēnín-i lelőhelyén<sup>37</sup>. Ugyanakkor ezek a jellegek otthonosak az Óbéba-Pitvaros csoportban és a Nagyrévi kultúrában is<sup>38</sup>. Az ugyanilyen típusú kis bögre szalagfülűs válltörédeké-

<sup>14</sup> ua. VI. t. 24; VIII. t. 8.

<sup>15</sup> *Nováki Gy.*, A nagyörbő-várhegyi kora-bronzkori erődített telep. Arch. Ért. 92 (1965) 6. kép 1.

<sup>16</sup> *Novotný, B.*, Slavónska kultúra v Československu. Sl. A. III (1955) 9. ábra 6, 10.

<sup>17</sup> ua. 10. ábra 4.

<sup>18</sup> *Gazdapusztai Gy.*, i. m. 244.

<sup>19</sup> *Kalicz, N.*, i. m. VIII. t. 6.

<sup>20</sup> *Gazdapusztai Gy.*, i. m. 244. old. 16. jegyzet; ill. Acta Universitatis Szegedinensis de Attila József Nominatae, Acta Antiqua et Archaeologica Tomus XII.

<sup>21</sup> *Bóna, I.*, The Peoples of Southern Origin of the Early Bronze Age in Hungary. Alba Regia 4—5 (1965) I. t. 13.

<sup>22</sup> *Mozsolics, A.* Die Ausgrabungen in Tószeg im Jahre 1948. Acta Arch. Hung. 2 (1952) XXII. t. 14; XXIV. t. 5.

<sup>23</sup> *Bóna, I.*, The Cemeteries of Nagyrév Culture. Alba Regia 2—3 (1963) III. t. 7, 21; V. t. 1.

<sup>24</sup> *Kalicz, N.*, Korabronzkori hamvasztásos temetkezések Alsónémedi község határában. Arch. Ért. 84 (1957) 128.

<sup>25</sup> *Schreiber, R.*, Neuere Forschungsergebnisse über die frühe Bronzezeit in der Umgebung von Budapest. MFMÉ 1966—67/2. 68.

<sup>26</sup> *Ondráček, J.*, Nové nálezy se šňůrovou keramikou na židlochovicku. AR XII (1960) 173. kép 3.

<sup>27</sup> *uő.*, Jihovýchodní prvky v moravské šňůrové keramice. AR XVII (1965) 203. t. 10.

<sup>28</sup> *Staňa, Č.*, Časné únětické hroby a sídliště v Chrlicích u Brna. AR IX (1957) 87. kép.

<sup>29</sup> vő. 8. jegyzet.

<sup>30</sup> *Gazdapusztai Gy.*, i. m. 5. kép 3.

<sup>31</sup> *Csalog, J.*, A „vučedol-zóki” típusú kerámia lelőhelyei Tolna vármegyében. Arch. Ért. 1941. V. t. 5, 25.

<sup>32</sup> *Kalicz, N.*, Die Frühbronzezeit... II. t. 10—11.

<sup>33</sup> ua. IV. t. 5, 11, 19; VI. t. 13; VII. t. 1—4, 7—10.

<sup>34</sup> ua. IX. t. 1, 22.

<sup>35</sup> *Patay, P.*, A harangedény kultúra lelete Almásfüzitőn. Arch. Ért. 87 (1960) XXXII. t. 4.

<sup>36</sup> *Vokolek, V.*, Pohřebiště zvoncovitých pohárů v Rosnicích. AR XVII (1965) 613—616.

<sup>37</sup> *Ondráček, J.*, Nové nálezy... 173. kép 1.

<sup>38</sup> *Mozsolics, A.*, i. m. XXIII. t. 10; XXV. t. 7.; Bóna, I., i. m. táblái; uő.: The Peoples... táblái.

nek legközvetlenebb megfelelőit Nagyörbő-Várhegyről<sup>39</sup>, Hódmezővásárhely-Barci rétről<sup>40</sup>, Nyírpazonyból<sup>41</sup>, Domonyból<sup>42</sup> ismerjük.

A lekerekített hasvonalú, bikónikus (vagy nyomott gömbalakú) testű, behúzott vállvonalú, enyhén kihajló hengeres nyakú edényekre utaló töredékek leginkább a Hódmezővásárhely-Diószegi I. földjén talált mély tálakra<sup>43</sup> emlékeztetnek. A has-töredék azonban származhatott olyan edényből is, mint az Óbéba 7. sír mély tája<sup>44</sup>. A fenti leletekkel rokonítható két restaurálható edényünk (5, 9. kép) is.

A jánosszállási leletanyagban fellépő nagy edények (hombárok) töredékei is a Makói csoport jellegzetességeit viselik magukon. A nyak fényezett, a testet erősen durvították (12. kép), a vállvonalat mély ujjbenyomkodásokkal tagolt plasztikus borda díszíti. Pontos analógiáik többek közt a Foltești-II. horizonthoz tartozó Bogdănești lelőhelyről, Romániából is ismeretesek<sup>45</sup>.

Az ujjbenyomkodással tagolt plasztikus bordák igen elterjedtek az egész Kárpát-medencei őskor folyamán, tehát önmagukban nincs kor- és kultúra-meghatározó értékük; ugyanakkor jól beillenek a Makói csoport képébe is. (Csupán néhány analógiát említsünk Hódmezővásárhely-Barci rétről<sup>46</sup>, Csongrád-Saroktanyáról<sup>47</sup>, Nagyörbő-Várhegyről<sup>48</sup>, Domonyból<sup>49</sup>.)

Durvított felületű töredékeket (néha seprözve) ismerünk Csongrádról<sup>50</sup>, Hódmezővásárhely-Barci rétről<sup>51</sup>, Nagyörbő-Várhegyről<sup>52</sup>, Domonyról<sup>53</sup>, Bag-Peresdűlőből<sup>54</sup>, Nyírpazonyból<sup>55</sup>; de jelentkeznek Tószeg legalsó rétegeiben is<sup>56</sup>, megtalálhatók a Nagyrévi kultúra leletei közt Szőregen<sup>57</sup>, Szandán<sup>58</sup>, Szentés környékén<sup>59</sup>, Rőszkén<sup>60</sup> stb. Hasonlóan díszített töredékeket ismerünk Csehszlovákiából (Čenkov<sup>61</sup>), Romániából (Bogdănești<sup>62</sup>) is.

A 13. kép hombártöredékét körömbenyomkodással díszítették. Hasonló leleteket találunk Vučedolban<sup>63</sup>, Nagyörbő-Várhegyen<sup>64</sup>, Nyírpazonyban<sup>65</sup>.

<sup>39</sup> *Nováki Gy.*, i. m. 5. kép 6.

<sup>40</sup> vö. 8. jegyzet.

<sup>41</sup> *Kalicz N.*, A kora-bronzkori Nyírségi csoport telepe Nyírpazony határában. Arch. Ért. 94 (1967) 6. kép 9.

<sup>42</sup> *uő.*, Die Frühbronzezeit... VII. t. 8.

<sup>43</sup> *ua.* II. t. 7—8, 13.

<sup>44</sup> *Bóna, I.*, i. m. IX. t. 5.

<sup>45</sup> *Florescu, M.*, Contribuții la problema începuturilor epocii bronzului în Moldova. Arch. Mold. II—III. (1964) Fig. 2/14; Fig. 3/8.

<sup>46</sup> vö. 8. jegyzet.

<sup>47</sup> *Gazdapusztai Gy.*, i. m. 6. kép 10—15.

<sup>48</sup> *Nováki Gy.*, i. m. 4. kép 5; 6. kép 11.

<sup>49</sup> *Kalicz, N.*, i. m. VI. t. 14.

<sup>50</sup> *Gazdapusztai Gy.*, i. m. 5. kép 4, 7; 6. kép 10, 13, 15.

<sup>51</sup> vö. 8. jegyzet.

<sup>52</sup> *Nováki Gy.*, i. m. 4. kép 8; 5. kép 11—13.

<sup>53</sup> *Kalicz, N.*, i. m. IV. t. 28; VI. t. 26—27.

<sup>54</sup> *ua.* IX. t. 13, 26, 34, 36.

<sup>55</sup> *Kalicz N.*, A kora-bronzkori Nyírségi csoport... 7. kép 1—2, 5—6; 8. kép 2, 4, 7—8; 9. kép 6—8.

<sup>56</sup> *Mozsolics, A.*, i. m. XXIII. t. 13; XXIV. t. 12.

<sup>57</sup> *Bóna, I.*, The Cemeteries... XI. t. 1.

<sup>58</sup> *ua.* IV. t. 9.

<sup>59</sup> *ua.* IX. t. 10.

<sup>60</sup> *ua.* XI. t. 9.

<sup>61</sup> *Novotný, B.*, i. m. 9. ábra 2.

<sup>62</sup> *Florescu, M.*, i. m. Fig. 2/12; 3/9; 9.

<sup>63</sup> *Schmidt, R. R.*, Die Burg Vučedol. Zagreb, 1945. Taf. 33/4.

<sup>64</sup> *Nováki Gy.*, i. m. 6. kép 9; 4. kép 7.

<sup>65</sup> *Kalicz N.*, i. m. 7. kép 6.

A vízszintesen levágott peremű, hengeres nyakú urnaperem analógiái nagy számban fordulnak elő a közöletlen Hódmezővásárhely-Barci réti anyagban<sup>66</sup>.

Sajátos helyzetet foglal el leletanyagunkban a 18. gödör 11. sz. függesztőedény-töredéke (11. kép). Anyagában, formájában, de még inkább díszítésében teljesen elüt a Tisza – Maros vidéki kora-bronzkor szokásos leleteitől, feltétlenül idegen elemként kell értékelnünk. Legközvetlenebb analógiáját a cseh-morva Zsinórdíszes kerámia kultúrájának egy Svépravic-on előkerült sírja szolgáltatta<sup>67</sup>, amelyet V. Spurný a kultúra legfiatalabb fázisába sorolt.

Leletanyagunk értékelése szempontjából kulcsfontosságú szerepet tulajdoníthatunk a 18/a gödör 4. és 21. edényén (2., 5. kép) található hármás, párhuzamos, függőleges bordadísznek. Hasonló díszítés vidékünkön a Nagyrévi kultúrában (elsősorban a Kötörési csoportban<sup>68</sup>) és az Óbéba-Pitvaros csoportban<sup>69</sup> jelentkezik. A bordák kivitelezése, az edények anyaga és arányai alapján e tárgyakat leginkább az Óbéba-Pitvaros csoporthoz sorolhatjuk.

A 8. képen látható edényhez hasonlót Tószeg-Ökörhalmon tártak fel 1956-ban<sup>70</sup>. Ugyanakkor arányait és anyagát tekintve bizonyos fokig rokonítható az Óbéba-Pitvaros csoport néhány típusával, mint pl. Pitvaros 31. sír<sup>71</sup>, Óbéba 7. sír<sup>72</sup>, Rösze<sup>73</sup>.

A 18/a és 18. gödör restaurálható edényeire közvetlen analógiák nem állnak rendelkezésünkre. Bizonyos fokig rokoníthatók a Makói csoport anyagával<sup>74</sup>, egyes elemeik fellelhetők a Nyírségi csoportban<sup>75</sup>, s talán kapcsolatba hozhatók néhány, az Aunjetitzi kultúra legkorábbi szakaszából származó csehországi lelettel<sup>76</sup>.

Fel kell azonban figyelni arra, hogy ezeknek az edényeknek az anyaga, kidolgozása, merőben eltér a Makói csoport kerámiájától, nem felel meg a tiszta nagyrévi tárgyaknak sem, ugyanakkor rokonítható az Óbéba-Pitvaros csoporthoz sorolt edények kidolgozásával. Az sem jelenthet ezen a ponton ellentmondást, hogy az említett edények típusai hiányoznak a csoport eddigi leletanyagából, mivel a csoport leletanyaga eddig csupán sírokból ismeretes, s így kerámiakincséről teljes képet még nem alkothatunk. (Ezek szerint ez a jánosszállási leletanyag az, ahol az Óbéba-Pitvaros csoport tárgyai először jelentkeznek telepen!)

A fenti elemzést összefoglalva: a Jánosszálláson feltárt kora-bronzkori telep kerámiájában döntő szerepet játszik a Makói csoport leletanyaga — ennek alapján ehhez a csoporthoz soroljuk magát a lelőhelyet is. Ennek a következtetésnek megfelelő a lelőhely és a feltárt objektumok jellege is. Bár viszonylag nagy területen folytak megfigyelések, mégsem került elő több, mint a fentebb ismertetett öt kora-bronzkori gödör. Kultúrreteget a leletmentésen nem tapasztaltak. Valamennyi gödör hulladékgödör volt, erre utalnak méreteik, alakjuk, a bennük lelt állatsontok száma

<sup>66</sup> vö. 8. jegyzet.

<sup>67</sup> Spurný, V., Hrob se šňůrovou keramikou ze Svěpravic u. Prahy. AR VIII (1956) 192. kép. — Spurný szerint a töredék a schönfeldi típusba sorolható. — Érdekeség, hogy a sírban előkerült korsónak zóki analógiái vannak (Kalicz, N., Die Frühbronzezeit... III. t. 9), s ez a kettős datálás az egyidejűséget egészen bizonyossá teszi.

<sup>68</sup> Bóna, I., i. m. X—XIII. táblák.

<sup>69</sup> uő., The Peoples... II. t. — Sajnos a felvételeken alig látszanak a bordák.

<sup>70</sup> uő., The Cemeteries... III. t. 10.

<sup>71</sup> uő., The Peoples... II. t. 13.

<sup>72</sup> ua. IX. t. 4.

<sup>73</sup> ua. V. t. 14.

<sup>74</sup> Csalog J., i. m. V. t. 5, 30.

<sup>75</sup> Ld. a vízszintes büttyöket Kalicz N., i. m. megfelelő tábláin.

<sup>76</sup> Stana, C., i. m. 83, 86—87. képek.

és jellege<sup>77</sup>, valamint az edénytöredékek. A 18/a gödörben talált vesszőlenyomatos paticsdarabok sem utalnak tartósabb építményre (házra). Ez a kép megfelel a Makói csoport egyéb lelőhelyeiről ismert képnek (Csongrád-Saroktanya<sup>78</sup>, Hódmezővásárhely-Barci rét<sup>79</sup>).

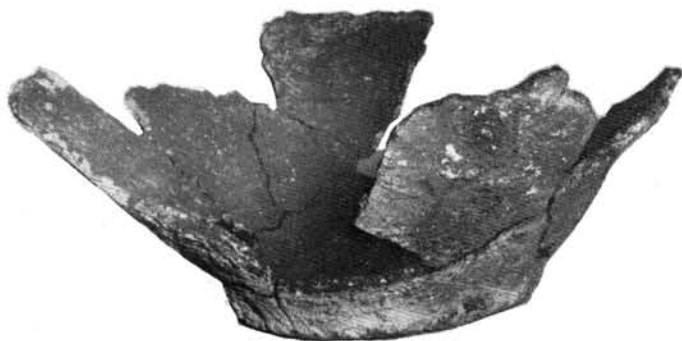
A lelőhely jelentőségét kerámiaanyaga adja meg. A Makói csoport túlsúlyban levő töredékei mellett ugyanis előfordulnak olyan formák is, amelyek a Harangalakú edények, ill. a Zsinórdíszes kerámia kultúrájának hatására utalnak (ezeknek a kultúráknak a legfiatalabb szakaszára), előfordulnak az Óbéba-Pitvaros csoportból származó elemek, s felvetődik a Nagyrévi kultúra legkorábbi anyagával való kapcsolat lehetősége is.

A telep kerámiájának összképe tehát arra utal, hogy itt a Makói csoport egy kései telepével (fázisával?) kell számolnunk. Telepünk anyaga azt az időpontot rögzíti, amikor az újonnan érkező Óbéba-Pitvaros csoport népessége érintkezésbe került a Makói csoportból Nagyrévi kultúrává fejlődő helyi népességgel.

## II. MAGYARCSANÁD-BÖKÉNY

A szakirodalomból már ismert lelőhelyről<sup>80</sup> 1971 májusában gepida bögrék kerültek a Szegedi Móra Ferenc Múzeumba. A B. Nagy Katalin által vezetett leletmentés során gepida sírok mellett kora-bronzkori hamvasztásos sír és számos szórványlelet került elő<sup>81</sup>.

A lelőhely a falu határában, közvetlenül a Maros jobb partján van. Évről évre jelentős partszakaszt mos alá a víz, így a lelőhely állandóan pusztul. A helybeliek elbeszélése szerint minden évben nagy partrészek szakadnak be a folyóba, és csontok, cserepek kerülnek elő. A meredek part metszetében jól kivehető elszíneződések jelzik a sírok és a hulladékgödrök helyét.



14

<sup>77</sup> A telepen előkerült állatsontanyag vizsgálatát Igriczi Zsigmond végezte el. A 11., 15., 18/a és 26. gödrök közül *Bos taurus*-t csak a 15. g.-ben nem talált, *Ovicaprinae* mindenütt volt, *Sus scrofa domestica* nem volt a 15. és 26. g.-ben, *Capreolus capreolus* csak a 18/a g.-ben, *Unio*-kagyló héja csak a 26. g.-ben volt. Ezen adatok rendelkezésemre bocsátásáért ezúton is köszönetet mondok.

<sup>78</sup> *Gazdapusztai Gy.*, i. m.

<sup>79</sup> vö. 8. jegyzet.

<sup>80</sup> *Banner J.*, Jelentés a Magyarcsanád-bökényi próbaásatásokról. Dolg. 1926. 72—113.

<sup>81</sup> Ezúton mondok köszönetet az ásátónak, hogy a kora-bronzkori leletanyagot közlésre átengedte.

### Az 1. sír leletanyaga:

1. Kívül világos (vöröses)barna, belül szürke, közepesen soványított, közepesen égetett, rossz megtartású, belül fényezett, kívül „durvított”, lapos fenekű, profilált aljú, fordított csonkakúpos testű urna (14. kép) töredékei (65 darab). Az egyik töredék alapján vállvonalát enyhe bekarcolás hangsúlyozta ki. FÁ: 118 mm. Az urnában kalcinált embercsontok (elsősorban csöves csontok: felkarcsont, ujjpercek) voltak.
2. Világosbarna, közepesen soványított, közepesen égetett, porózus felületű, rossz megtartású, fordított csonkakúp alakú, talpgyűrűn álló, belül mészbetéttel zónásan díszített ún. zóki tál (15. kép). Pereme alatt kis bütyök díszíti. Restaurált, kb. egynegyedében kiegészített. M: 69 mm; Szá: 176 mm; FÁ: 62 (36) mm.



15

3. Barnásszürke, sötét foltos, jól soványított, közepesen égetett, kívül-belül fényezett, ill. helyenként pasztózus felületű, kihajló peremű, ívelt nyakú, ívelt vállú, lekerekített hasvonalú, fordított csonkakúpos aljú kis fazék töredékei (23 darab). Közvetlenül a nyaka alatt a vállon félhold alakú rátett borda díszíti (16. kép).
4. Négyzetleges keresztmetszetű bronztű két töredéke (17. kép). Mindkét vége letört. Legkisebb átmérője: 2 mm; legnagyobb átmérője 4 mm. Hossz: 58, ill. 11 mm.



16



17

Az ásatás ideje alatt ez volt az egyetlen feltárt kora-bronzkori objektum.

A Maros vízállása lehetővé tette, hogy a part mellett végig csónakázva a temető (telep?) szintjéből a metszetből további leleteket lehessen gyűjteni.

### A partmetszetből előkerült kora-bronzkori leletanyag:

1. Kívül barnásszürke, belül világosbarna, közepesen soványított, jól égetett, kívül fényezett és enyhe, megközelítőleg függőleges besimításokkal díszített edényfáltöredék. A vállvonal kicsit besimított, róla indul ki és a nyak közepén ér véget egy kis, vastag fülecske. Méret: 74×62 mm.
2. Világosszürke színű, világosbarna és fekete foltos, közepesen soványított, közepesen égetett, fényezett felületű, kihajló peremű, behúzott nyakú, éles vállvonalú, fordított csonkakúpos ívelt testű lapos aljú tál perem-, oldal- és fenéktöredékei. (7 darab) FÁ: 55 mm.

3. Sötétszürke színű, világosbarna és fekete foltos, jól soványított, jól égetett, kívül-belül fényezett, ívelt nyakú, behúzott vállvonalú, lekerekített hasvonalú, ívelt aljú edény három darab töredéke.
4. Világosszürke, közepesen soványított, jól égetett, kívül-belül fényezett, kihajló peremű, ívelt csonkakúpos nyakú nagyobb fazék peremtöredéke. Mérete: 82×69 mm.
5. Barnásszürke, közepesen soványított, jól égetett, peremből kiinduló és vállvonatra támaszkodó szalagfűl töredéke. Mérete: 63×30 mm.
6. Szürke, közepesen soványított, közepesen égetett, kihajló peremű, behúzott nyakú, ívelt vállú, vékonyfalú kis bögre két töredéke. Méretek: 39×38 mm; 48×35 mm.
7. Szürke, közepesen soványított és égetett, kihajló peremű, ívelt nyakú, éles vállvonalú, ívelt testű, vékonyfalú bögre töredékei. Kicsi, keskeny szalagfűle a peremből indult és a vállvonatra támaszkodott. (Letört.) Méretek: 36×34; 41×29; 32×25; 25×23 mm.
8. Szürke, jól soványított, jól égetett, fényezett felületű, kihajló peremű, hengeres nyakú, élesen behúzott vállvonalú, ívelt testű, lekerekített hasvonalú bögre töredékei. Méretek: 42×32; 35×24; 58×34 mm.
9. Kívül vörös, belül vöröses szürke, sóderes soványítású, közepesen égetett, durva felületű, vékonyfalú, kihajló peremű, ívelt csonkakúpos nyakú, behúzott vállvonalú, ívelt vállú, lekerekített hasvonalú, fordított csonkakúpos aljú bögre négy töredéke. Keskeny szalagfűle volt, mely a vállvonat alatt támaszkodott az edény testére. Méretek: 36×32; 55×45; 69×45; 66×56 mm.
10. Sötétszürke, finoman soványított, jól égetett, kívül-belül fényezett, kihajló peremű, ívelt nyakú, alig észrevehetően hangsúlyozott vállvonalú nagy edény (tál) peremtöredéke (18. kép). Keskeny kis szalagfűle volt, mely közvetlenül a vállvonat felett indult s közvetlenül alatta ért véget. Mérete: 105×48 mm.
11. Világosbarna, jól soványított közepesen égetett, ívelt falú edény két töredéke. A párhuzamos vonalokból álló keretben sraffozott mészbetétes háromszögekkel díszített töredékeket egymást közel merőlegesen metsző két sorban 11—12 mm átmérőjű kerek lyukak vágják át. A töredékek technikája, díszítése megegyezik az ún. zóki tálakéval (19. kép). Méretek: 59×44; 69×71 mm.
12. A fentiekben túl kb. 5 edényhez tartozó jellegtelen edénytöredékek (39 darab) kerültek még elő. Legtöbbjük seprözött, vagy „durvított” felületű.



18



19

Közvetlenül a leletmentés után került a Múzeumba Vigh Imre makói gimnáziumi tanuló által gyűjtött néhány lelet.



20

#### Vigh Imre gyűjtése

1. Barnásszürke színű, vörösbarna, ill. fekete foltos, belül fekete, közepesen iszapolt, közepesen égetett, kívül kissé porózus, belül fényezett, enyhén kihajló peremű, magas ívelt nyakú, besímitott vállvonalú, ívelt testű, ívelten fordított csonkakúpos aljú, lapos fenekű urna (20. kép). Vállvonala és hasvonalala közt egyetlen vízszintes, középen függőleges irányban széles ujjbesímitással kissé árkolt bütyök díszíti. Pereme körben teljesen csorba. M: 182 mm; Fá: 78 mm.
2. Sötétszürke színű, barna foltos, közepesen soványított, jól égetett, durva kidolgozású, vékonyfalú, kívül-belül fényezés nyomait mutató, kihajló peremű, behúzott nyakú, kicsit

40

lekerekített vállvonalú, ivelten fordított csonkakúpos testű tál három peremtöredéke: Méretek: 88×67; 88×86; 92×80 mm.

3. További három edényhez tartozó jellegtelen cseréptöredékek.

Az 1. sír 1. sz. urnáját formája, díszítésmódja a Nagyrévi kultúrához köti. Az Ökörhalmi csoport számos urnája alul fordított csonkakúp alakú<sup>82</sup>. A durvított díszítésmódra jó példákat találunk Tószeg-Laposhalmon az 1948. évi ásatás „t” rétegében (— 430)<sup>83</sup>, Tószeg-Ökörhalmon az 1956. évi ásatás anyagában<sup>84</sup>, Szandán a 2. sír edényén<sup>85</sup>, Tószeg-Ökörhalmon (?)<sup>86</sup>, valamint Tószeg-Laposhalomról sírleletként<sup>87</sup>. Az utóbbi urnának csak a legalja van durvítással díszítve, a hasvonal felé már seprőzött. (Ez a díszítésmód még a Kulcs-csoportban is szokásban marad, vö. a kulcsi temető 23. sírjának fazekával<sup>88</sup>.)

Az 1. sír zóki táljához díszítésében hasonlót Nemesvámoson<sup>89</sup>, valamint Domonyban<sup>90</sup> találunk. A tál pereme alatt elhelyezett bütyök analógiáit Makó-Vöröskeresztről<sup>91</sup> és Nemesvámosról<sup>92</sup> ismerjük.

Érdekes következtetésre ad lehetőséget az urna és a tál együttes vizsgálata. Mindkettő azonos színű és kivitelű; készítésük technikája és anyaga olyan közeli, hogy fel kell tételeznünk: ugyanazon fazekas, ugyanazon alapanyagból készítette mindkettőt. Ebből az eredményből viszont az is következik, hogy

a) az urnát a tál analógiái alapján a Makói csoport népéhez kell kötnünk;

b) az urna analógiái alapján a tál a Makói csoport egészen kései időszakából való.

A kis, bordával díszített fazék formai és díszítésbeli megfelelőit megtaláljuk Hódmezővásárhely-Diószegi I. földjén,<sup>93</sup> és Makó-Vöröskereszten<sup>94</sup>.

Bronztárgyat a Makói csoport lelőhelyeiről eddig még nem ismertünk<sup>95</sup>; az 1. sírből előkerült bronztű azonban töredékes volta miatt további következtetések levonására alkalmatlan.

A szórványként előkerült 1. sz. edénytöredék analógiáját — sajátos fülképzésével — Domonyból ismerjük<sup>96</sup>. Ugyanitt találunk a 2. sz. táltöredékhez is hasonló darabokat<sup>97</sup>, de ugyanilyenek előfordultak Jánosszállás-Katona parton is (1. kép), megtalálhatóak Battonyán<sup>98</sup>, Pitvaroson<sup>99</sup>, Tószeg alsó rétegeiben<sup>100</sup>, az Ökörhalmi

<sup>82</sup> *Bóna, I.*, The Cemeteries... I—VI. tábla.

<sup>83</sup> *Mozsolics, A.*, i. m. XXIV. t. 5.

<sup>84</sup> *Bóna, I.*, i. m. III. t. 9.

<sup>85</sup> ua. IV. t. 6.

<sup>86</sup> ua. VI. t. 17.

<sup>87</sup> ua. I. t. 10.

<sup>88</sup> *Bóna, I.*, The Early Bronze Age Urn Cemetery at Kulcs and the Kulcs Group of the Nagyrév Culture. Alba Regia I (1960) II. t. 1.

<sup>89</sup> *Kalicz, N.*, i. m. V. t. 1, 3.

<sup>90</sup> ua. VI. t. 6.

<sup>91</sup> ua. II. t. 2.

<sup>92</sup> ua. V. t. 1/b.

<sup>93</sup> ua. II. t. 8, 13.

<sup>94</sup> ua. II. t. 5.

<sup>95</sup> A csoport bronzművességére utaló eddigi egyetlen nyom a Domony—Roob J. kertjében lelt öntőminta volt, vö. *Kalicz N.*, i. m. X. t. 1; *uő.*, Magyarország legrégibb bronzkori öntőminta-lelete Domonyban. *Aszód*, 1968. Aszódi Múzeumi Füzetek, 4. (1968) 81—90.

<sup>96</sup> *uő.*, Die Frühbronzezeit... VII. t. 13.

<sup>97</sup> ua. VI. t. 23; VIII. t. 2, 6.

<sup>98</sup> vö. 20. jegyzet

<sup>99</sup> vö. 21. jegyzet

<sup>100</sup> vö. 22. jegyzet

csoportban<sup>101</sup>, az alsónémedi<sup>102</sup>, a csepeli és a békásmegyeri<sup>103</sup> temetőben, Méninben<sup>104</sup>, Tvarožná-ban<sup>105</sup>, Chrlicích-ben<sup>106</sup> stb.

A Vígh Imrétől származó táltöredék analógiái (Jánosszállás-Katona part — 3. kép —; Hódmezővásárhely-Barci rét<sup>107</sup>; Csongrád-Saroktanya<sup>108</sup>; Bag-Peresdűlő<sup>109</sup>, Domony<sup>110</sup>; stb.) alapján a legkorábbi bronzkori formák közé sorolható.

A 3., 6., 7. sz. szórvány bögretöredékek általános kora-bronzkori formák, analógiáikat számos lelőhelyről ismerjük<sup>111</sup>.

A 4. sz. edénytöredék (perem) megfelelői Makó-Vöröskeresztről<sup>112</sup>, Kömlőről<sup>113</sup> kerültek elő.

Az 5. sz. szalagfűl általános a csoportban, leginkább egy makói példányhoz hasonlítható<sup>114</sup>.

A 8—9. sz. bögretöredékek valószínűleg olyan edények töredékei, mint amilyenek Hódmezővásárhely-Diószegi I. földjéről kerültek elő<sup>115</sup>, ill. amilyeneket Jánosszállásról is ismerünk (18/a gödör 16—18. sz. töredékek).

A 10. sz. szórvány edénytöredék (18. kép) pontos megfelelője Domonyban<sup>116</sup> és Tiszavasvári-Paptelekháton<sup>117</sup> került elő.

A 11. sz. szűrőedénytöredék (19. kép) díszítésmódja alapján egyértelműen a Zóki kultúrához köthető, hasonló motívumokat figyelhetünk meg más lelőhelyek anyagában is (Hosszúpályi<sup>118</sup>, Vysočany<sup>119</sup>, Jaroměřice<sup>120</sup>, Nitriansky Hrádok<sup>121</sup>).

A 12. sz. szórványcerép durvított felületű töredékeinek analógiáit hasonló jánosszállási töredékek ismertetésekor már felsoroltuk<sup>122</sup>.

A Vígh Imrétől származó urna alakjában, arányaiban megfelel a Hódmezővásárhely-Diószegi I. földjéről előkerült egyik kis edénynek<sup>123</sup>, de annál durvább kidolgozású. (Technológiailag a nagyrevi edények kidolgozásához áll legközelebb.) Az oldalon elhelyezett bütyökhöz hasonlót Tápiószeléről<sup>124</sup> ismerünk. Ugyanilyen látható egy Tószegről, az 1948-as ásatás „s” szintjéből (–405 cm) előkerült edénytöredék<sup>125</sup> is, ami megerősíti viszonylag késői datálását<sup>126</sup>.

Összegezve a fenti elemzést, azt tapasztalhatjuk, hogy bár valóban zárt lelet-együttest csak az 1. sír anyaga jelent, a többi, szórványként előkerült edénytöredék

<sup>101</sup> vö. 23. jegyzet

<sup>102</sup> vö. 24. jegyzet

<sup>103</sup> vö. 25. jegyzet

<sup>104</sup> vö. 26. jegyzet

<sup>105</sup> vö. 27. jegyzet

<sup>106</sup> vö. 28. jegyzet

<sup>107</sup> vö. 8. jegyzet

<sup>108</sup> vö. 12. jegyzet

<sup>109</sup> vö. 13. jegyzet

<sup>110</sup> vö. 14. jegyzet

<sup>111</sup> vö. 30—38. jegyzetek anyagával.

<sup>112</sup> Kalicz, N., i. m. II. t. 1.

<sup>113</sup> ua. III. t. 1.

<sup>114</sup> ua. II. t. 1.

<sup>115</sup> ua. II. t. 10—11.

<sup>116</sup> ua. VII. t. 13.

<sup>117</sup> ua. XVIII. t. 3.

<sup>118</sup> ua. XI. t. 3/b.

<sup>119</sup> Novotný, B., i. m. 3/2.

<sup>120</sup> ua. 3/3.

<sup>121</sup> ua. 12/2.

<sup>122</sup> vö. 50—62. jegyzetek anyagával.

<sup>123</sup> Kalicz, N., i. m. II. t. 11.

<sup>124</sup> ua. IX. t. 19.

<sup>125</sup> Mozsolics, A., i. m. XXIII. t. 11.

<sup>126</sup> Sajátos módon edényünknek, ill. a rajta alkalmazott díszítésmódnak a Péceli kultúrában is találunk analógiáit (vö. Banner, J., Die Péceler Kultur. Bp. 1956. Arch. Hung. XXV. Abb. 15. 40—41. Hódmezővásárhely-Bodzáspar; Taf. VI. 20—21, 37, 40, 50. Keszthely-Apátdomb). Mivel a vele együtt előkerült táltöredékek egyértelműen a kora-bronzkorba utalják a leletet, az urnát is a Makói csoportba soroljuk, s egyúttal megjegyezzük, hogy analógiái alapján egy új problémát vet fel: a későrézkor—kora-bronzkor határán élő népcsoportok keveredésének, egymásba olvadásának kérdését. A kérdés megoldásához vezető utat azonban csak a Makó-Kis Gencs lelőhelyhez hasonlóak sorozatos feltárása jelentheti (vö. 143. jegyzet).

ugyanabba a csoportba: a Zóki kultúra Makói csoportjába sorolható. A leletek egy része általános kora-bronzkori forma, más része e csoport legjellemzőbb elemei közé tartozik. A sír tárgyait analógiáik alapján pontosan a Makói csoport és a Nagyrévi kultúra időrendi határára (átmeneti fázisába) helyezhetjük.

A hamvasztásos rítus megfelel a csoportból eddig ismert egyik temetkezési formának<sup>127</sup>.

\*

A jánosszállási és a Magyarcsanád-bökényi leletegyüttesekben három régészeti csoport (a Zóki kultúra Makói csoportja, a Nagyrévi kultúra és az Óbéba-Pitvaros csoport) emlékanyagát ismerjük fel. E csoportok eddig ismert Szeged-környéki lelőhelyeit<sup>128</sup> az újabb gyűjtések és a Szegedi Móra Ferenc Múzeum anyaga alapján az alábbiakkal egészíthetjük ki:

### III. GYULA-TÖRÖKZUG

1958. március elején Gara Ferenc gazdálkodó (Gyula, Mágocsi u. 4. sz. alatti lakos) a Törökzugban, Pócstelek felé a vasúti átjárótól 1 km-re kis bögrét szántott ki. Az edény a szegedi Móra Ferenc Múzeumba került.

*Leírás:* barnásszürke, jól soványított, közepesen égetett, szélesen kihajló peremű, ívelt nyakú, gömbölyded testű, fordított csonkakúpos aljú, egy fülű díszített bögre (21. kép).

Keskeny szalagfüle a nyak közepéről indul, és a vállvonalra támaszkodik. Díszítése: mészbetéttel kitöltött, párhuzamos vonalakkból álló keretekben (melyek közt cikcakk vonalak húzódnak) sematizált „ember” és „állat” figurák. M: 107 mm; Szá: 72 mm; Fá: 34 mm (2. ábra).

Hasonló bögre a mokrini temető (Jugoszlávia) 282. sírjából került elő egy pitvarosi jellegű tál és kétfülű bögre kíséretében<sup>129</sup>.

A díszítésmód számos eleme (a mészbetét alkalmazása, a szögletes keret, a srafozott felületkitöltés, a cikcakk vonalak stb.) mindkét bögre esetében a Zóki kultúra díszítésmódjára utal<sup>130</sup>, ugyanakkor az edények alakja nagyrévi analógiákkal<sup>131</sup> vethető össze. A mészbetét felvitelének módja (vékony, egyenesvonalú bekarcolás



21

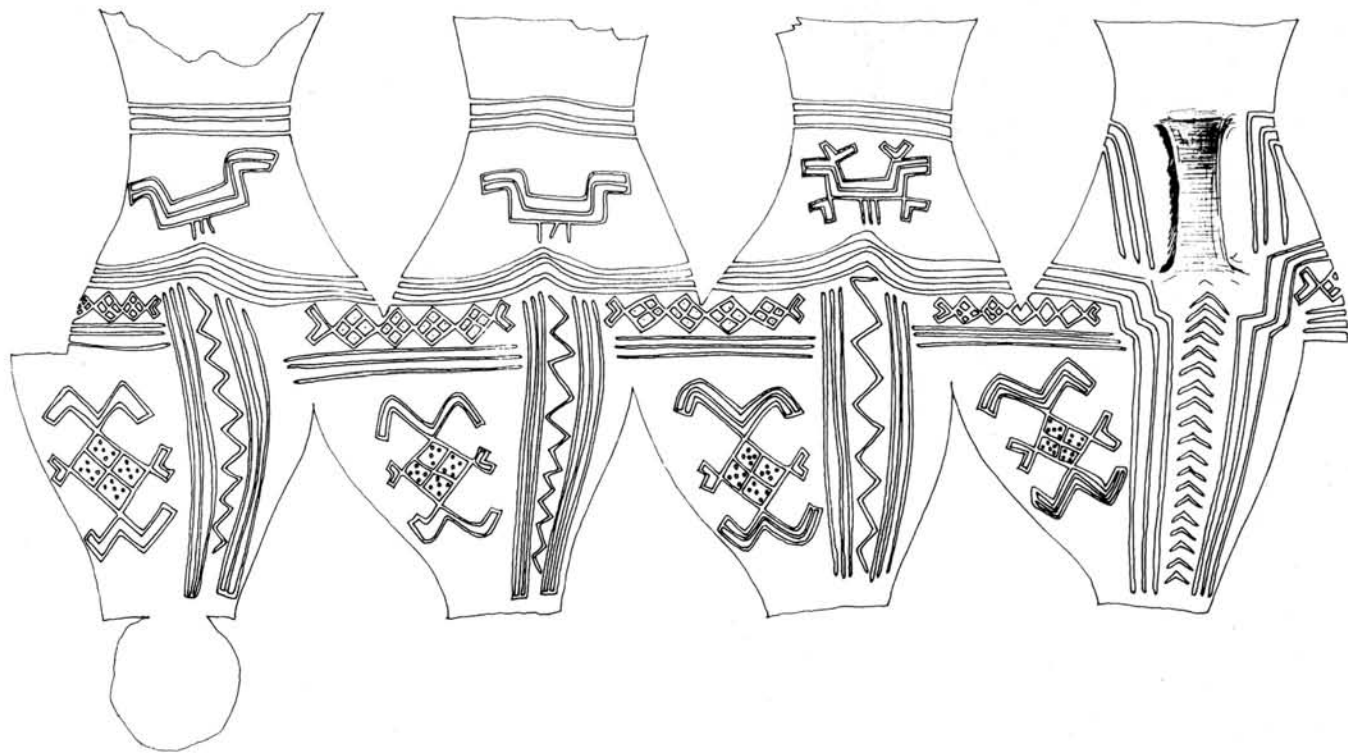
<sup>127</sup> Kalicz, N., i. m. 81—82.

<sup>128</sup> Bónai I., *The Cemeteries...; uő., The Peoples...*; Kalicz, N., i. m. 77—80.

<sup>129</sup> Girić, M., *Mokrin. Nekropola ranog bronzanog doba. Dissertations et monographie. T. XI. Washington-Kikinda-Beograd, 1971. 175—176. ill., LXXXIX. t.*

<sup>130</sup> Schmidt, R. R., i. m. megfelelő táblái; Kalicz, N., i. m. megfelelő táblái; Bónai I., *The Cemeteries...* 15. ill., VIII. t. 14.; *Mozsolics A., A kispostagi kora-bronzkori urnatemető. Bp. 1942. Arch. Hung. XXVI. IV. t. 102.*

<sup>131</sup> Bónai I., i. m. I—VIII. t.; Banner, J.—Bónai I.—Márton, L., *Die Ausgrabungen von L. Márton in Tószeg. Acta Arch. Hung. X (1959) Abb. 1.*



2. ábra. A Gyula-törökzugi bögre díszítésének kiterített rajza

— szemben a Zóki kultúra zsinédíszítésére emlékeztető módszerével) is a nagyrévi edények díszítésére emlékeztet.

Véleményünk szerint ez a típus morfológiai jegyeiben szerencsésen ötvözi a Nagyrévi kultúra és a Makói csoport (Zóki kultúra) stílusjegyeit, s ezzel a két régészeti együttes genetikai összefüggésére utal.<sup>132</sup>

#### IV. TÁPÉ-MALAJDOK

A Malajdok-halmon 1943-ban Korek József vezetett ásatást, melynek során a Malajdok-B jelzésű Árpád-kori temetőt tárta fel. A temető 23. sírjából került elő egy, a Makói csoportba sorolható barna színű, közepesen soványított, jól égetett, permén és a közepetájt rátett bordán sűrű rovátkolással díszített *edénytöredék* (22. kép — Ltsz. 53.100.1). Valószínű, hogy az Árpád-kori sírt hulladékgyűjtő fölé ásták, s az edénytöredék a gödörből származik<sup>133</sup>.

Hasonlóan díszített premtöredéket ismerünk Domonyból<sup>134</sup>, és számos példát a Folteshti-II. horizont lelőhelyeiről (Bogdănești<sup>135</sup>, Sultana<sup>136</sup>, Boian<sup>137</sup>, Gumelnița<sup>138</sup>, Cuculata<sup>139</sup>), sőt hasonló darabok már a Folteshti-I. szintben is előfordulnak (Erbiceni<sup>140</sup>).



22

#### V. TOVÁBBI LELŐHELYEK, LELETEK

##### 1. Zóki kultúra Makói csoportja

*Apátfalva-Bökény*: 1924-ben került be a szegedi Móra Ferenc Múzeumba (továbbiakban MFM) egy edény oldaltöredéke. Ltsz.: I/1924-13. (A lelőhely feltehetőleg azonos a jelen tanulmányban már tárgyalt Magyarcsanád-Bökénnyel.)

*Bácsalmás*: 1934-ben Kalmár Ferenc földbérő csontvázas sír mellett sok bronzból való tárgyat (lándzsát, tüt, csákányt) talált. A leletekből egy fajszi típusú *balta* került a MFM-ba. Ltsz.: 53.67.1. 23. kép.

*Battonya-Gödrösök*: terepbejárása alkalmával szórványcserepeket talált itt Fehér Gyula<sup>141</sup>.

<sup>132</sup> A két népcsoport stílusjegyeinek keveredéséről vö. még *Bóna, I.*, i. m. 15.; ill. *Girić, M.* i. m. 204.: „The incusted technique isn't unknown on the vessels of the Ókorhalom type in Szőlőhalom and Újdombóvár, which are decorated in the classic Zók style.”

<sup>133</sup> *Trogmayer O.*, Tápé területének régészeti emlékei. = Tápé története és néprajza, Tápé. 1971. 36. — További leletek: SzMFM Ltsz.: 53.100.2—3.

<sup>134</sup> *Kalicz, N.*, i. m. IV. t. 20, 25; VIII. t. 13.

<sup>135</sup> *Florescu, M.*, i. m. 1/12.

<sup>136</sup> *Morintz, S.*—*Roman, P.*; Aspekte des Ausgangs des Äneolithikums und der Übergangsstufe zur Bronzezeit im Raum der Niederdonau. *Dacia* XII (1968) 46. ábra 2.

<sup>137</sup> ua. 47/2, 7.

<sup>138</sup> ua. 48/1.

<sup>139</sup> *Bichir, Gh.*, Beitrag zur Kenntniss der frühen Bronzezeit im südöstlichen Transsilvanien und in der Moldau (im Lichte der Grabungen von Cuculata und Mindrișca). *Dacia* VI (1962) Fig. 5, 8, 9, 17.

<sup>140</sup> *Dinu, M.*, Quelques considérations sur la période de transition du néolithique à l'âge du bronze sur le territoire de la Moldavie. *Dacia* XII (1968) 5/5.

<sup>141</sup> *Fehér Gy.*, A mezőkovácsházi járás településtörténete az Árpád-korig. Szeged, 1967. Szakdolgozat a JÁTE BTK Ókortörténeti és Régészeti Tanszékén, Kézirat. 15.

*Kiszombor-N:* Huszti Dezső földjéről 1931-ben zóki cserepek kerültek az MFM-ba. Ltsz: 53.77.1, 5, 7, 11. — 24—25. kép.

*Klárafalva határa:* Horváth Éva terepbejárása során szórványcserepek kerültek elő.<sup>142</sup>

*Makó-Kis Gencs:* Miták Ferenc terepbejárása során a Lonovics dűlőben egy kis dombon Péceli kultúrába sorolható cserepek mellett belül díszített zóki tál töredékét, s egyéb, a Makói csoportba sorolható cserepeket talált<sup>143</sup>.



## 2. Nagyrévi kultúra

*Ada-Komlósi:* 1907-ben edénytöredékek kerültek a MFM-ba. Ltsz: 28/1907. — 26—28. kép.

*Algyő:* a Tisza-partról kis bögre töredéke került a MFM-ba. Ltsz: 8/1901. — 29. kép. Az 1970. évi árvíz idején homokbányászás közben újabb bögre került elő<sup>144</sup>. — 30. kép.



*Ásotthalom-Borgazdaság:* pince építése közben csontvázás sirt dúltak szét<sup>145</sup>. Az előkerült három bögrének pontos analógiáit nem ismerjük, hasonló darabok a Nagyrévi kultúrában, az Óbéba-Pitvaros csoportban és a Somogyvár-Gönyüi csoportban fordulnak elő. 31—33. kép.

*Baks-homokbánya:* 1966 októberében végzett ásátásán Trogmayer Ottó a Vatyai kultúrához tartozó két rétegű telepet tárt itt fel. A lelőhely 92. sz. gödréből tiszta nagyrévi leletanyag került elő.<sup>146</sup> A leletek egy része (35—36. kép) számos analógia alapján a Nagyrévi kultúra Ökörhalmi

<sup>142</sup> Horváth É., A Maros balpartja magyarországi szakaszának településtörténete. Szeged, 1971. Szakdolgozat a JATE BTK Ókortörténeti és Régészeti Tanszékén, Kézirat, 26—27.

<sup>143</sup> Miták Ferenc szóbeli közlése. — Makó környékéről további, e csoporthoz sorolható lelőhelyek is kerültek elő Horváth Ferenc és Szabó János terepbejárásából, anyaguk jelenleg áll fel-dolgozás alatt. — Szíves szóbeli közlésükért mindhármuknak itt is köszönetet mondok.

<sup>144</sup> Kukkk Józsefné (Szeged, Kígyó u. 2. sz. alatti lakos) tulajdona.

<sup>145</sup> Ezúton mondok köszönetet a helyszíni szemlét végző Trogmayer Ottónak, hogy az anyag közléséhez hozzájárult.

<sup>146</sup> Ezúton mondok köszönetet az ásátónak, hogy az anyag közlését átengedte. — vö. még Arch. Ért. 94 (1967) 217. — A leleteket ld. MFM 71.1.1.

csoportjához köthető, egyetlen edénytöredéket (34. kép) keltez a három finom bordából álló „bajuszdísz” a Kötörési csoportba.<sup>147</sup>



29



30



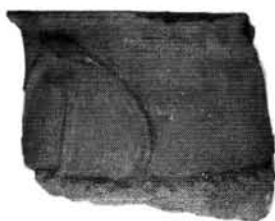
31



32



33



34



35



36

*Domaszék*: szórvány cseréptöredékek kerültek a MFM-ba. Ltsz: 53.1, 3, 6. — 37–38. kép.

*Elek-Kispél*: feltehetőleg temetőt jelölnek az itt előkerült edények.<sup>148</sup>

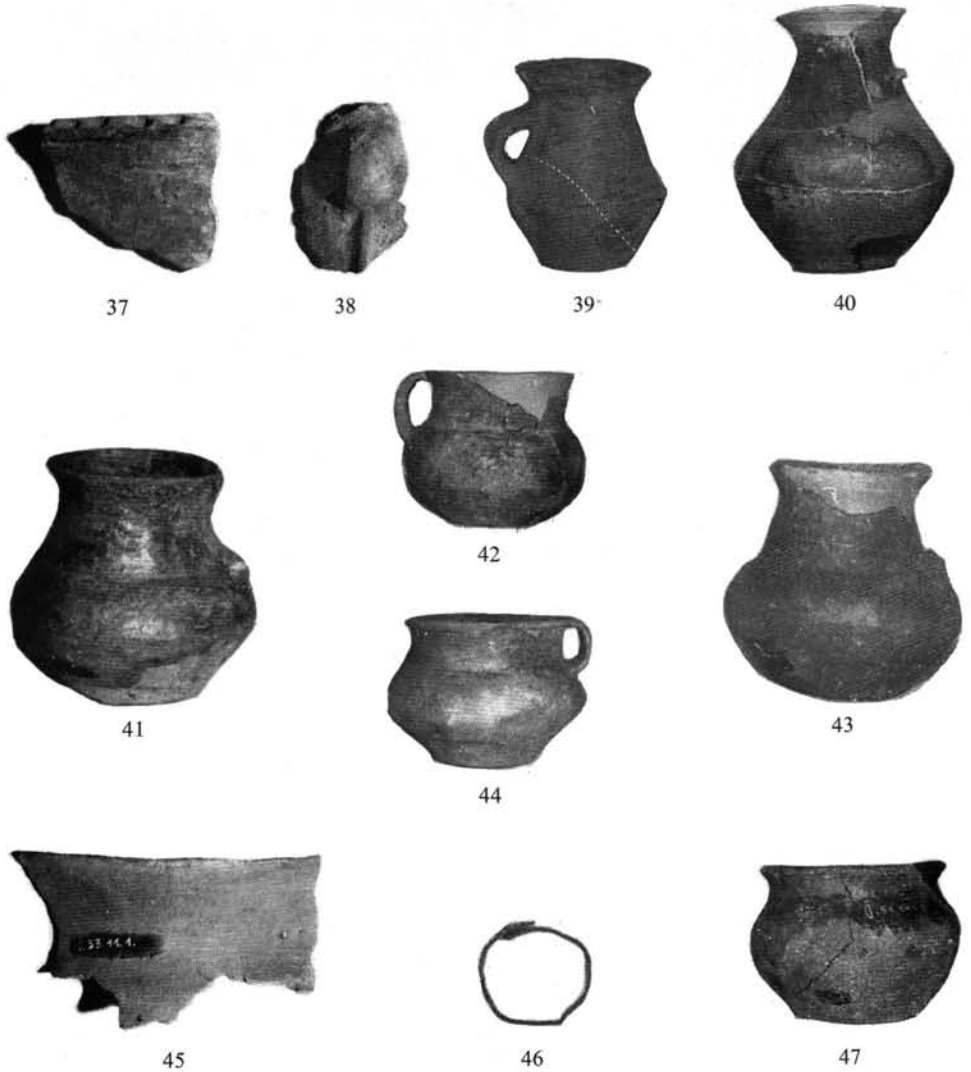
*Hódmezővásárhely-Vajhát*: 1889-ben töltésépítéskor került elő egy kis bögre, melyet a MFM-ban helyeztek el. Ltsz: 12/1889. — 39. kép.

*Ismeretlen lelőhely*: egyfűlű korsót őriz a MFM. Ltsz. 53.184.17. — 40. kép.

<sup>147</sup> *Bóna, I.*, i. m. IV. t. 5–6; V. t. 6/a; VII. t. 1; IX. t. 9–10; ill. XII. t. 2.

<sup>148</sup> *Szénászký J.*, *Néhány Békés megyei község régészeti topográfiája az őskorban és a szarmat korban*. Szeged, 1970. Szakdolgozat a JATE BTK Ókortörténeti és Régészeti Tanszékén, Kézirat. 69.

*Jánosszállás-Gróf Árpád földje:* 1928-ban számos vatyai bögre mellett szórványként kerültek a MFM-ba az 53.11.2, 40—42. leltári számú bögrék és az 53.11.1. számú urnaperem-töredék<sup>149</sup>. 41—45. kép.



*Szatymaz:* feltehetőleg egy sír anyagához tartoznak az MFM 53.144.1—4. leltári számú tárgyai (két edény, egy bronzkarika és két okkerrög). — 46—48. kép.

*Szeged-Óthalom:* 1903-ban került a MFM-ba egy seprőzött edénytöredék. Ltsz: 30/1903. 49. kép. — 1917-ben Móra Ferenc gyűjtött további anyagot.

*Szőreg-C:* a temető területéről Móra Ferenc ásatásából került egy szórvány bögre a MFM-ba. Ltsz: 53.115.549. — 50. kép.

<sup>149</sup> Analógiákat vö. *Bóna, I.*, i. m. VII. t. 11; XI. t. 5; XII. t. 2/a, 5, 9; XIII. t. 2, 13.



48



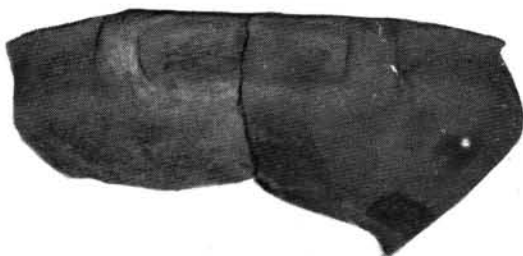
49



50

### 3. Óbéba-Pitvaros csoport

*Röszke:* 1928-ban három sírt tárt fel Móra Ferenc. Az anyag kevert, az edények a Péceli kultúrába, a Vatyai kultúra korai szakaszába, a Nagyrévi kultúrába és az Óbéba-Pitvaros csoportba sorolhatók. A kora-bronzkori leletek egy részét már közölte Bóna István<sup>150</sup>, a közöletlen leleteket ld. MFM ltsz: 53.18.1—2,8 (vö. 51—53. kép) és 53.18.9 (pitvarosi tálak és fazék össze



51

nem rakható kis töredékei), valamint 53.18.11—12 (kagyló- és csigahéj, átfúrt állatfogak, fajanszgyöngyök — 54—60. kép). Egyelőre tisztázatlan, hogy maga a temető melyik kora-bronzkori csoporthoz sorolható.



52



53



54—60

Összegezve a fentebb ismertetett leletegyüttesek alapján felvethető problémákat, úgy véljük, hogy a Dél-Alföld kora-bronzkorát illetően számos kérdés lezárása várat még magára.

<sup>150</sup> ua. XI. t. 9; *uő.*, The Peoples... V. t. 14—15.

A korszak történetét tekintve az első kora-bronzkori népességnek a Kurgán-kultúra népét kell tartanunk<sup>151</sup>, időrendben ezt a Makói csoport követte.

Kérdéses már a csoport eredete is. Kalicz Nándor szerint<sup>152</sup> ugyanazon összetevőkből jött létre, mint a kultúra másik két csoportja, csak az összetevők aránya más és más. Újabban Gazdapusztai Gyula<sup>153</sup> és Bándi Gábor<sup>154</sup> vetették fel a Foltesti-II. kultúrával való genetikai kapcsolat kérdését. (Számos tipológiai azonosságra jelen dolgozatban is igyekeztünk rámutatni.)

A Zóki kultúra csoportjainak egymáshoz való történeti, időrendi viszonya sem elég tisztázott, különbségük sincs határozottan kidolgozva. Ennek egyik fő oka az, hogy magát a Makói csoportot is alig ismerjük — eddigi lelőhelyeit jórészt csak szórvány cserepek jelzik. Rendszeres ásatásokra már csak azért is szükség lenne, mivel már felmerült a csoport leletanyaga belső kronológiai felosztásának szükségessége is. Ennek bizonyítására legyen elég csak két érvet hozni: a csoportba sorolható leletet ismerünk a Harangalakú edények kultúrájának lelőhelyéről<sup>155</sup>; ugyanakkor végső szakaszában az Óbéba-Pitvaros csoporttal egyidejű (vö. Jánosszállás, Katonapart). A belső időrend felállítását természetesen csak nagymennyiségű leletanyag kvalitatív és kvantitatív elemzésével lehetne elvégezni<sup>156</sup>.

Szorosan e csoport történetéhez kapcsolódó kérdés a Nagyrévi kultúra kialakulása. Számos jel mutat arra, hogy a Makói csoport népi alapjából a Harangalakú edények kultúrája hatására alakult ki. A kérdés az, vajon ez a folyamat csak a Duna-könyök vidékén zajlott le<sup>157</sup>, vagy a Dél-Alföldön is számolnunk kell vele? (Ezzel kapcsolatban utalunk a jelen dolgozatban bemutatott korai leletanyagra.) Lényegében az sem eldöntött kérdés, hogy a Maros vidékén volt-e önálló telepük? Leleteiket — a szórványleleteken kívül — csaknem kizárólag temetőkből — sőt legtöbbször más kultúra temetőjéből ismerjük<sup>158</sup>! Ezek az esetek a kultúra relatíve hosszú élet-tartamára utalnak: legkorábbi leletei az átmeneti időszakból jelentkeznek Jánosszálláson, Magyarcsanád-Bökényben stb.; valamivel későbbi fázist jelentenek az Óbéba-Pitvaros csoport temetőiben felt nagyrévi edények<sup>159</sup>; s megtaláljuk az Óbéba-Pitvaros csoportból kifejlődött<sup>160</sup> Szőreg-Perjámos kultúra temetőiben is<sup>161</sup>.

<sup>151</sup> *uő.*, Über die Entstehung der Frühbronzezeit in der Theiss-Maros Gegend. Acta Ant. et Arch. VIII (Szeged, 1965) 62; *Gazdapusztai, Gy.*, Beiträge zur Frage der Chronologie und Geschichte des Hügelgrabes bei Krstur. Rad Novi Sad 14 (1965) 43—48; *Kalicz, N.*, i. m. 56—61.

<sup>152</sup> *ua.* 105—109.

<sup>153</sup> *Gazdapusztai, Gy.*, Chronologische Fragen in der Alfölder Gruppe der Kurgan-Kultur. MFMÉ 1966—67/2. 97.

<sup>154</sup> *Bándi, G.*, Die Beziehungen der südungarländischen frühen Bronzezeit zum Gebiet der Unteren Donau. MFMÉ 1966—67/2. 76.

<sup>155</sup> *Csetneki—Jelenik E.*, A Csepel-szigeti őskori temetők. Arch. Ért. 13 (1879) 55—56.

<sup>156</sup> A belső kronológia elkészítésének szükségességét már számos kutató felvetette, sőt többen kísérletet is tettek kidolgozására. Véleményünk szerint az eddigi kis leletanyag birtokában az első-sorban stílusjegyekre alapozott kísérletek nem meggyőzőek, vö. pl. *Dimitrijevic, S.*, Vučedolska nalazišta na području grada Vinkovaca. Archeološki Vestnik Ljubljana, Acta Archaeologica VII (1956) 408—421; *Korošec, P.*, Die Einteilung der Slawonischen Kultur, ihr Ursprung und relative Chronologie. Rad Novi Sad 1959. 5—20.; *Bándi, G.*, Remarks on the History of Research in the „Vučedol-Problem”. Alba Regia VIII—IX (1967) 23—33.

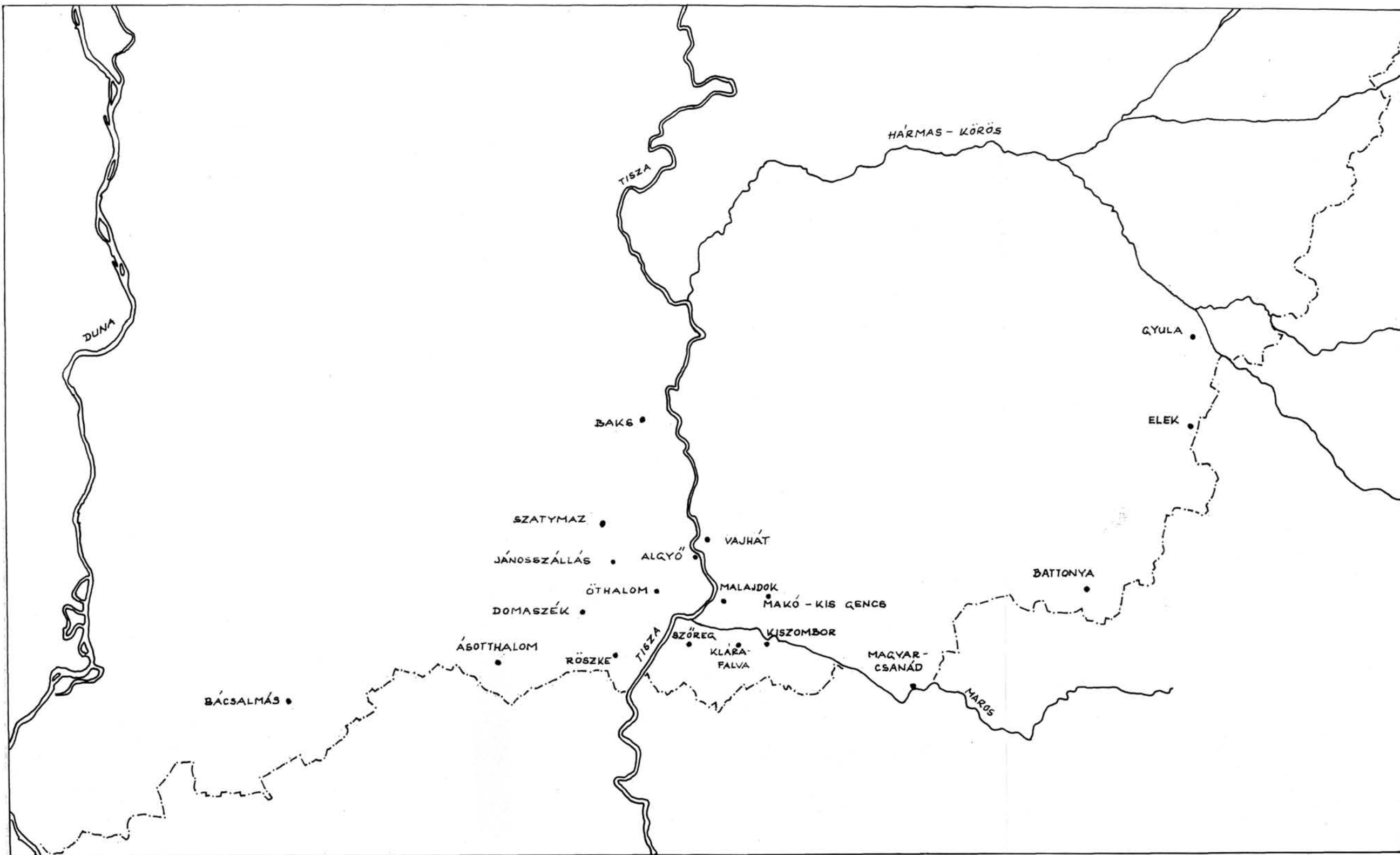
<sup>157</sup> *Schreiber, R.*, i. m. 63—70.

<sup>158</sup> *Bóna, I.*, The Cemeteries... 11—23; *uő.*, Über die Entstehung... 64—65.

<sup>159</sup> *uő.*, The Cemeteries...; *uő.*, The Peoples...

<sup>160</sup> *Girič, M.*, Mokrin, frühbronzezeitliches Gräberfeld. MFMÉ 1966—67/2. 57—62.; *Trogmayer O.*, i. m. 36.

<sup>161</sup> *Foltiny I.*, A szőregi bronzkori temető. Dolg. 1941. 1—67., ill. I—XXIV. t.; *Bóna, I.*: The Cemeteries...



Lelőhelytérkép

Fontos kérdés az egyes csoportok, kultúrák elterjedési területeinek elhatárolása — egymás közti határaik megvonása is. Bár biztató kezdeményezésekkel számolhatunk ebben a témában is<sup>162</sup>, erre a kérdésre a megnyugtató választ egyértelműen a jövő kutatásának (többek közt a topográfiai terepbejárásoknak) kell megadni.<sup>163</sup>

## NEUERE ANGABEN ZUR FRÜHBRONZEZEIT DER SÜD-TIEFEBENE

von

Béla Kürti jr.

Aufgrund zweier geschlossenen Fundkomplexe der Tiefebene (Siedlungsspuren von Jánosszállás und das Urnengrab von Magyarcsanád-Bökény, erschlossen 1969—1971) hat Verfasser weitere Angaben zur topographischen, wirtschaftlichen, chronologischen und historischen Fragen der Frühbronzezeit unseres Gebiets bekommen. Daneben wurde es ermöglicht, bisher unpublizierte, bzw. nur zum Teil publizierte Funde an eine Kultur, bzw. chronologische Stufe zu binden.

Einige Gefäßformen von Jánosszállás haben genaue Analogien in der Glockenbecherkultur, bzw. in der Schnurkeramik, andere zeigen Beziehungen zur Óbéba—Pitvaros-Gruppe (und vielleicht zur Nagyrév-Kultur). Das Gesamtbild der behandelten Keramik weist darauf hin, dass wir hier einer späten Siedlung (Phase?) der Makó-Gruppe gegenüberstehen. Das Fundmaterial scheint den Zeitraum fixiert zu haben, in dem die Ankömmlinge der Óbéba—Pitvaros-Gruppe mit der örtlichen Grundbevölkerung, die sich aus der Makó-Gruppe in die Nagyrév-Kultur weiterentwickelt hatte, in Kontakt geraten sind.

Das Fundmaterial des Urnengrabes von Magyarcsanád-Bökény (1971) samt mit den oberflächlichen Fundbruchstücken desselben Fundorts hat Verfasser zu der Makó-Gruppe gerechnet, chronologisch kann es auf die Zeitgrenze (Übergangsphase?) der Makó-Gruppe und der Nagyrév-Kultur gesetzt werden.

Der kleine Becher vom Fundort Gyula—Törökzug vereint — nach Verfassers Meinung — die Stilelemente der Zók- und Nagyrév-Kultur in morphologischer Hinsicht auf glückliche Weise, wodurch man auf den genetischen Zusammenhang der beiden archäologischen Komplexe schliessen darf.

Der als die früheste bronzezeitliche Bevölkerung betrachtbaren Kurgan-Kultur ist auf unserem Gebiet die Makó-Gruppe der Zók-Kultur gefolgt. Bezüglich der Herkunft dieser Gruppe sind die Auffassungen abweichend (vgl. die von N. Kalicz, Gy. Gazdapusztai, G. Bándi). Verfasser hält die genetische Verbindung mit dem Foltești-II. Horizont für am meisten wahrscheinlich.

Das geschichtliche, chronologische Verhältnis der Gruppen der Zók-Kultur zueinander ist heute noch nicht ausreichend geklärt. Den Nachlass der Makó-Gruppe kennen wir zum Beispiel lediglich durch Streufunde. Regelmässige Ausgrabungen wären auch nur deshalb ratsam, weil die innere chronologische Teilung der Gruppe erst durch diese vollgeführt werden wird.

Der Ausgang der Geschichte der Makó-Gruppe hängt aber allem Anschein nach mit der Entstehung der Nagyrév-Kultur eng zusammen. Zahlreiche Anzeichen weisen darauf hin, dass sie sich aus der Grundbevölkerung der Makó-Gruppe unter dem Einfluss der Glockenbecherkultur herausgebildet hat. Ihre Funde sind uns vorwiegend aus Gräberfeldern — sogar aus Gräbern anderer Kulturen! — bekannt. Dieser Umstand lässt übrigens auf die relativ lange Bestandsdauer der Kultur schliessen: ihre frühesten Funde aus der Übergangsperiode kommen in Jánosszállás, ferner in Magyarcsanád—Bökény vor, etwa spätere Phase vertreten die Nagyrév-Gefässe in den Gräberfeldern der Óbéba—Pitvaros-Gruppe, und eine noch spätere Periode stellen die Funde des Typs von Kötörös dar, die in den Gräberfeldern der aus der Óbéba—Pitvaros-Gruppe ausentwickelten Szőreg—Perjámos-Kultur vorgekommen sind.

<sup>162</sup> vö. F. Petres É.—Bándi G., Ásatás Lovasberény-Mihályváron. Arch. Ért. 96 (1969) 170—175; Goldmann Antal Gy.—Szénászký J., Megjegyzések a vatyai kultúra dél-alföldi kapcsolataihoz. MFMÉ 1971/1.

<sup>163</sup> A fotók közül 20-at Toppantó Istvánné, a Gyula-törökzugú edény díszítésének kiterített rajzát Márffy János, a lelőhelytérképet Pál László készítette. Segítségükért ezúton is köszönetet mondok. — Dolgozatom lezárása után jelent meg Schreiber R., A kora-bronzkor problémái Budapesten c. tanulmánya — Arch. Ért. 99 (1972) 151—164. Eredményeit már nem volt alkalmam bedolgozni a fenti munkába.