



1. kép. A várfalvi Várhegy.  
Fig. 1. La colline Várhegy de Várfalva.

## Árpádkori temető Várfalván.\*

Ott, a hol az Aranyos-folyó a róla elnevezett szikla-kapúból az ugyancsak róla elkeresztelt síkságra lép, jobbra egy három oldalról erősen lekoptatott fellegvári terrászmaradvány hívja magára figyelmünket: a *Várhegy*. (1. kép.) a melyen római várat említ a hagyomány s a melynek talán a sokat emlegetett Turdavárával is van vonatkozása. Hogy mi igaz az egyikből, mennyit fogadhatunk el a másikkól, csak az ásatások dönthetnék el.\*\* Tény azonban az, hogy a Várhegy földrajzi fekvése olyan, hogy a természet egyenesen igen fontos védelmi pontnak jelölte ki. A ki úr volt a Várhegyen, az uralkodott az Aranyos síkja felett s az ő tudta és beleegyezése nélkül az Aranyos-kapún se ki se be nem járhatott senki.

A Várhegy lábánál találjuk Várfalva községet, melynek egy része a legelső alluviális terrászon épült, más része azonban még mindig az ú. n. városi terrászon, vagy padon maradt. Ez útbol épült br. *Jósika Gábor* udvarháza is, melynek kertjében folyt a szóbanforgó ásatás.

Az ásatás előzményeiről br. *Jósika Aladár* számol be folyóiratunk

\* A címlapon levő térképen 7. sz.

\*\* Magam egy rövid helyszíni vizsgálat alkalmával az Aranyos felőli oldalon egy római kori, homokkőből való friztoredéket leltem.

e füzetében. Kötelességem az ásatás története szempontjából is még annyit hozzáadni, hogy míg szerte az országból állandóan halljuk a jogosult panaszt, hogy azoknak, a kik múltunk emlékeire bukkannak, első teendőjük, hogy azokat pusztá kíváncsiságból is szertehordják, tönkretegyék s hogy a leleteknek az in situ való fekvésével járó jelenségek megfigyelhetésének ezáltal minden lehetőségét öntudatlanul is megakadályozzák; addig Várfalván azzal a példátlan esettel találkoztam, hogy faültetés rendjén megtaláltak három sírt, azokat a maguk rendje és módja szerint, gondosan kitakarították, mellékleteiket mindaddig, míg hivatalosan ki nem szálltam, meg nem bolygatták. Így lett ez a három sír is olyan kincse a magyar tudományosságnak, melyre a példamutatás szempontjából is kötelességünk utalni.

Ezt a három sírt br. *Jósika Aladár* írja le folyóiratunk e füzetében. Magam a kiszállás után feltárt IV–LVII. sz. sírok s egyéb jelenségek leírását adom.

Nem tisztán magam tártam fel ezeket a sírokat. Nagy része van benne br. *Jósika Gáborné* öméltóságának, *Jósika Gábor* és *Aladár* báróknak. Az elért eredmény maga helyett beszél s így nekem személyileg is, az ásató intézet nevében is még csak az a kötelességem, hogy e helyütt is hálás köszönetet mondjak azért a sok nemes örömért, melyet általam szereztek nekem, hogy e kutatást lehetővé tették és hogy annak sikere érdekében egymással versengve fáradoztak.

A 2. ábrán látjuk a *Jósika* udvarház és kert alaprajzát. Megjelöltem benne azt a keskeny sávot, a melyen az ásatás folyt. A kép jobbsó felén (II.) a sírok elhelyezkedését látjuk. Ezek leírását a következőkben adjuk:

*IV. sír.* Bolygatott. Egy pár csontdarab jelezte hajdani helyét. Mélysége 40 czm. Nem leltem mellette semmit.

*V. sír.* 40 czm. mélyen egy hanyatt fekvő, 160 czm. hosszú csontvázat takart. Kezei ágyékára voltak téve. Fekvése, K–Ny irányú. Mellékletet nem szolgáltatott. Mint jellemzőt különösen megemlítjük, hogy a csontok közt, valamint a halott betakarására szolgáló földben itt-ott szenet leltem.

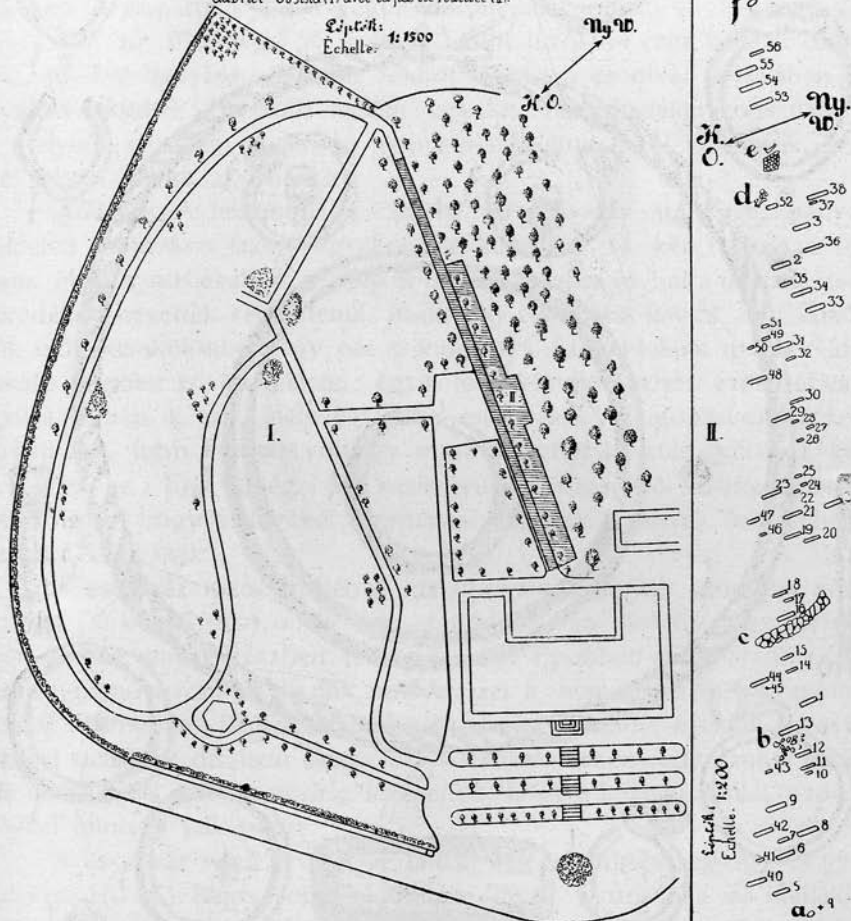
*VI. sír.* Csontváza 52 czm. mélyen, K–Ny irányban, hanyatt feküdt. Hossza 144 czm. volt. Jobb keze a csontváz irányában egyenesen pihent, a bal kéz a hason átvetve feküdt. Melléklete nem volt. A csontok között s a felettük levő földben kevés szenet konstatáltam.

*VII. sír.* Egy alaposan elmállott, 90 czm. hosszú, K–Ny irányban fekvő gyermekcsontvázat takart. A sír mélysége a felszíntől 40 czm.-re volt. Egyetlen melléklete a balsó kulcscsont mellett egy bronzgomb (3. kép I. 1a.), mely hosszában két különálló, hosszúkás gömbszelvényből van összeforrasztva. E forrasztás tökéletlenül sikerült, mit az idézett kép is jól feltüntet. Külön forrasztották rá a kis fület.

VIII. sír. Mélysége 67 czm. A benne levő csontváz, K—Ny irányban, hanyatt feküdt. Hossza 170 czm. volt. Kezei az ágyékon pihentek. Mellékletet nem adott. Jellemző, hogy a csontrészek között, valamint az ezeket borító földben szintén leltem szenet.

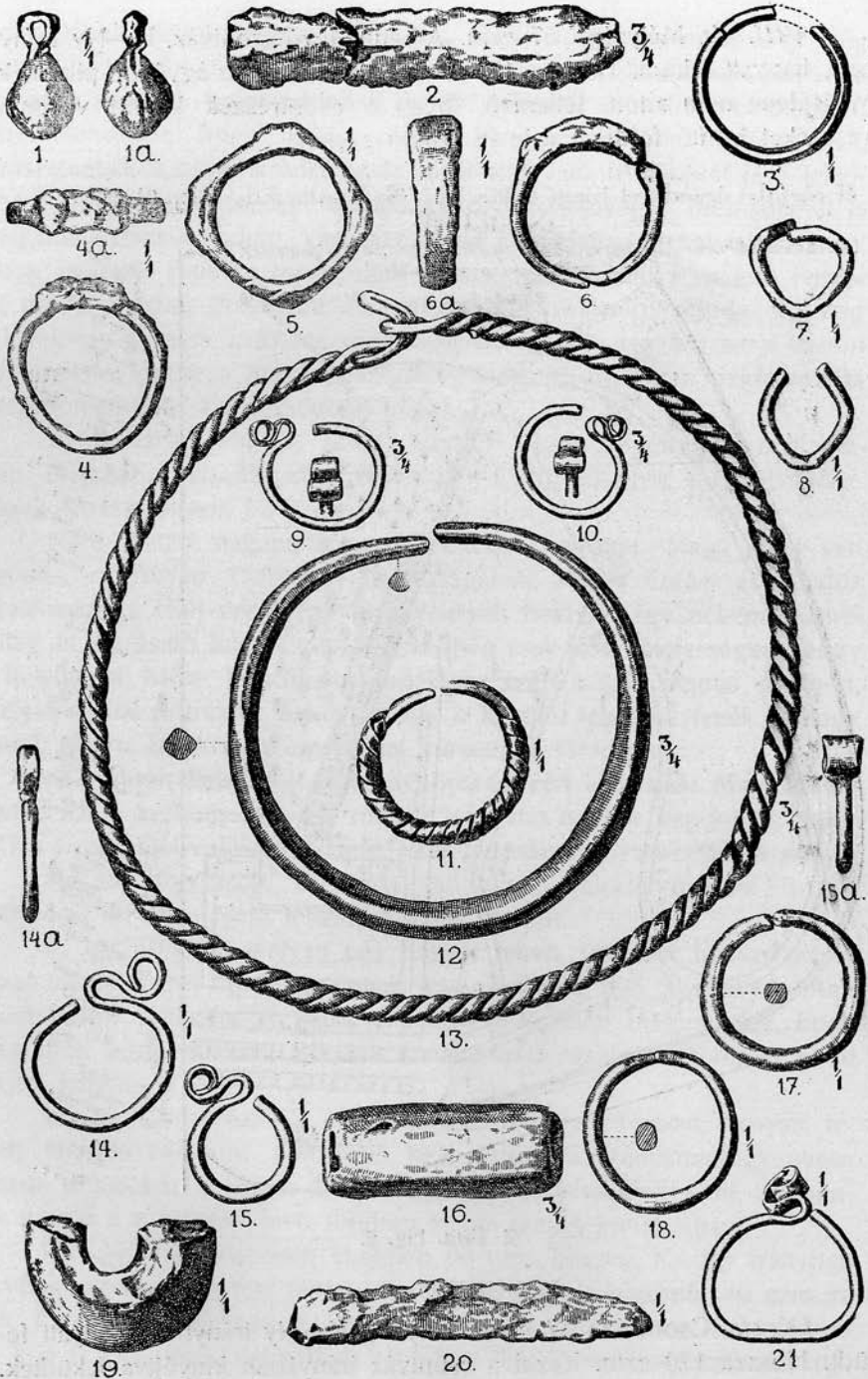
**El várfalvi árpádkori temető térképe (III) és Br. Jósika Sándor kertje (I) a felásított területtel (II).**

Carte du cimetière de Várfalva (II) Époque de la dynastie des Arpades (896-1301) et le jardin de M. le baron Gabriel Jósika (I) avec la partie fouillée (II).



2. ábra. Fig. 2.

IX. sír. Csontváza 57 czm. mélyen, K—Ny irányban, hanyatt feküdt. Hossza 176 czm. Kezei a csontváz irányában kinyújtva feküdtek. Mellékletet nem szolgáltatott. Szenet azonban leltem úgy a csontrészek között, mint az ezeket borító földben.



3. kép. A várfalvi VII., XI., XIII., XV., XVI., XX., XXIII. sz. sír. leletei.  
 Fig. 3. Trouvailles de la sép. no. VII., XI., XIII., XV., XVI., XX., XXIII.

*X. sír.* 60 czm. mélyen egy kis gyermek elporladt csontvázrészei maradtak meg. Annyira el volt málva, hogy sem irányát, sem hosszát nem lehetett pontosan megállapítani. Mellette nem leltem semmit.

*XI. sír.* 154 czm. hosszú csontváza 48 czm. mélyen, K—Ny irányban, hanyatt feküdt. Jobb keze a csontváz irányában kinyújtva pihent. Ennek egyik ujján a 3. kép 3. sz. alatt látható, törött, ezüst gyűrűt leltem. Bal keze mellett egy alúl lapos, fennt domború vas-tag volt. (3. kép 2. sz.), mely egyik végén vékonyulást mutat.

*XII. sír.* Mélysége 55 czm. A benne levő 144 czm. hosszú csontváz, K—Ny irányban, hanyatt feküdt. Kezei a csontváz irányában kinyújtva feküdtek. Bal válla mellett egy kis vastörmeléket konstatáltam, a melyből azonban egyáltalán nem lehet kivenni, mitől származik. Szenet leltem ebben a sírban is.

*XIII. sír.* A felszíntől 64 czm.-re egy K—Ny irányban, hanyatt fektetett csontvázat takart, ágyéakra tett kezekkel. (4. kép.) Hossza 165 czm. Mint a mellékelt 4. sz. kép is mutatja, jobbra és balra tőle mészkőtöredékek heverték rendetlenül. Itt-ott egy egy patak-kavics tűnt közöttük elő. Nemkülönben egy pár széndarabka. Szenet leltem a csontvázat takaró földben is. Mellékletei: egyik jobb kezűjjon rossz ezüsből való gyűrű (3. kép 4. sz.), mely egyik helyen fejszerű vastagodást mutat (v. ö. 3. kép 4a.). Jobb kezén is volt egy rossz ezüsből készült gyűrű (3. kép 6. és 6a. sz.) Egy a végei felé keskenyülő ezüstpántból hajlították össze oly formán, hogy a végeket egymásra hajtották s össze, helyesebben laposra kalapálták.

A csontváz medenczében leltem egy ezüstkarikát, mondjuk méhkarikát (3. kép 5. sz.), mely egy darabban van öntve, négy helyütt vastagodást mutat. Részben erősen oxydált. Épebben megmaradt részén ferdén menő rovátkák díszítik, melyek azt a benyomást kelтік, mintha fonást akarnának utánozni. Feltehetjük, hogy készítője ezekkel a rovátkákkal nemcsak díszíteni akarta ezt a karikát, hanem egy fonott karika élt emlékében s részben arra törekedett, hogy a fonást ezekkel a rovátkákkal mintegy jelképezze.

A csontváz felett 8 czm.-re leltem egy czilindrikus agyaggyöngyöt (3. kép 16. sz.) Bajos volna eldönteni, hogy szorosan a sír mellékleteihez tartozik, vagy pedig a hulla elföldelése alkalmával véletlenül került a sírba. Durván iszapolt agyagból készült, sárgás-barna tónusú. Hosszában van átfúrva s ez az átfúrás a gyöngy közepe felé szűkül, tehát nyilván a két vége felől történt az átfúrása.

*XIV. sír.* Mélysége csak 24 czm. volt. Egy 70 czm. hosszú, K—Ny irányban, hanyatt fektetett gyermekcsontváz volt benne, helyesebben a gyermek csontvázának fennmaradt részei. Nem tartalmazott semmit.

XV. sír. A felszíntől 22 czm. mélyen, K—Ny irányban hanyatt fekvő gyermekcsontváznak megmaradt részeit fedte. A csontok annyira tönkrementek, hogy a csontváz hosszát nem lehetett pontosan felmérni. Mellékletekkel aránylag gazdagon el volt látva. Nyakán egy hármasonású bronznyakperecz volt (3. kép 13. sz.), mely a bal fül táján kapcsolódott, a mi valószínűleg a földnyomástól származik.



4. kép. A várfalvi XIII. sír.  
Fig. 4. Sép. no. XIII. de Várfalva.

csatlakozott, a mi valószínűleg a földnyomástól származik. Egy megfelelő hosszúságú, kb. 2 mm. vastag háromba hajlított bronz-húzalból oly formán sodorták, hogy két vége kampó, illetőleg hurok hajlítására alkalmas maradt. Bal füle táján leltem még egy síma, hengeres ezüst-sodronyból összehajlított karikát (3. kép 7. sz.) Ehhez hasonló, csak másképpen görbült karika volt a jobb fül táján is (3. kép 8. sz.).

XVI. sír. Mélysége 46 czm. Csontváza K—Ny irányban, hanyatt, ágyékra tett kezekkel pihent benne. Mint általában az eddigi csontvázak, ez is nagyon rossz fenntartású volt. Hossza 150 czm. Mellékletei: a balsó csukló táján egy nyitott végű bronzkarperecz. Végei felé vékonyul. Voltaképpen négy oldalú a vastagabbib felén, de oldalélei nem élesek, tompák. Végei felé az alsó és felső oldal-él le van lapítva s

Külön ki kell emelnem, hogy úgy a csontváz részei közt, mint

az ezeket borító földben sok volt a szén. Ezen felül ez volt az egyetlen sír, melynek feje táján halvány deszkanyomokat állapíthattam meg.

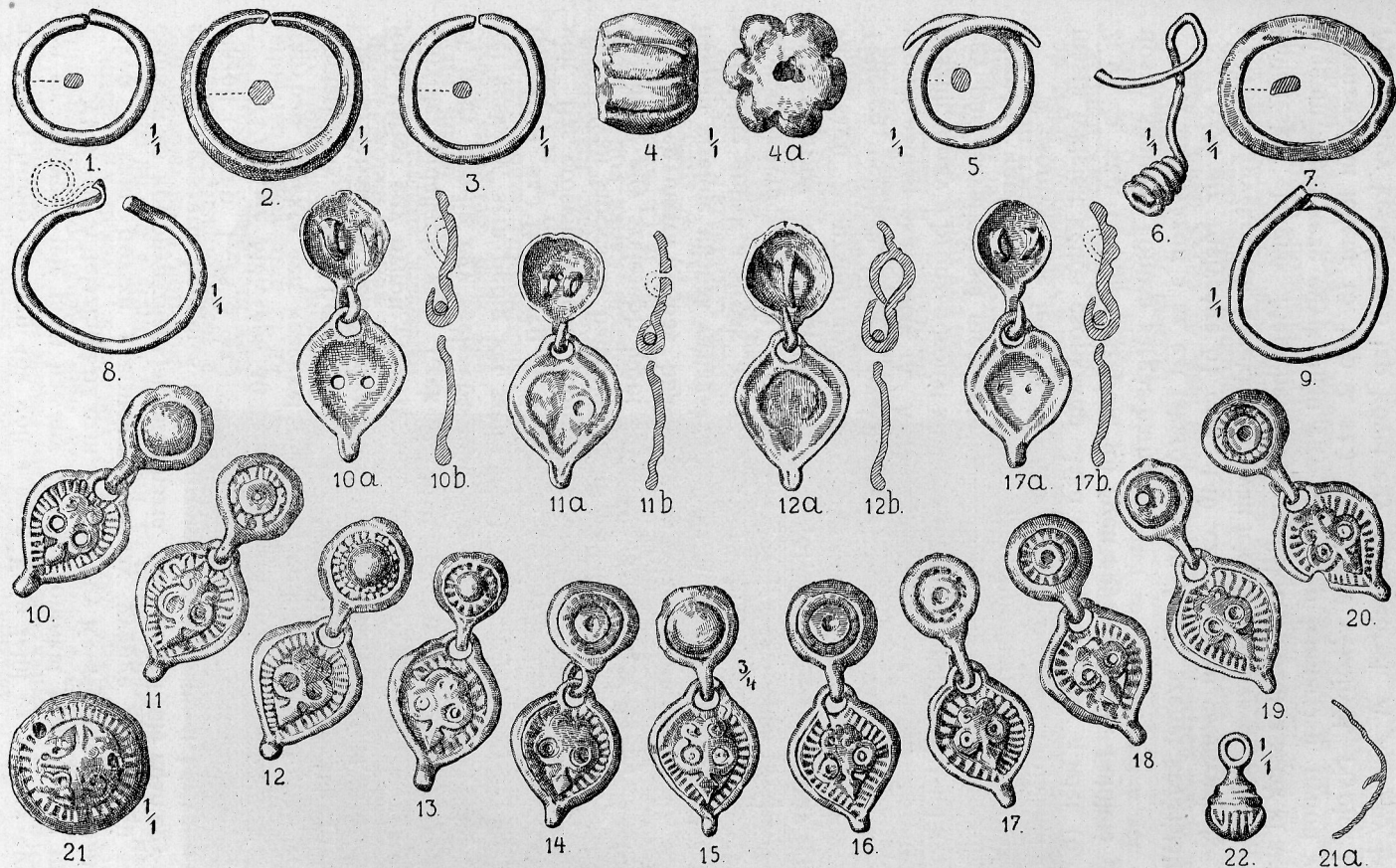
*XVII. sír.* A felszíntől 62 czm, mélyen egy K—Ny irányban hanyatt fekvő, 36 czm. hosszú gyermekcsontváznak gyenge fenntartású szárcsontjait és koponyaszilánkjait tartalmazta. Jobb és bal füle táján egy-egy egészen egyszerű, hengeres ezüstsodronyból összehajlított karikát tartalmazott (5. kép. 1. és 3. sz.)

*XVIII. sír.* Mélysége 40 czm. 132 czm. hosszú csontváza K—Ny irányban ágyéokra tett kezekkel hanyatt feküdt. Csonthai fölötté rossz fenntartásúak voltak. Egyike volt ez a leggazdagabb síroknak. Mellékletei: szájában egy *Aba Sámuel*-féle ezüstdenarius (v. ö. C. N. H. 10. sz.); jobb karján egy nyitott végű bronzkarperecz, mely végei felé vékonyúl s nyolcz oldallapja van. Ezek az oldallapok oly módon helyezkednek el, hogy mindig egy szélesebb lapot egy keskenyebb követ s így sem két keskeny, sem pedig két széles lapot nem találunk egymás mellett. (6. kép 4. sz.) Bal kezén a 6. kép 3. sz. ábráján látható bronzgyűrű volt. Bár erősen oxydált, pontosabb vizsgálat mellett kitűnik, hogy ugyanolyan lapocskák határolják, mint az előbb leírt karpereczet s ezen is mindig egy szélesebb lapot egy keskenyebb követ. Hogy végei egyszerűen egymásra vannak hajtva, annak kézzelfogható oka az, hogy hajdani viselője ujjának vastagsága kivánta meg ezt. Egyik legbecsesebb melléklete ennek a sírnak az az egyszerű bronzsodronyból összehajlított nyakperecz, melyet a 6. kép 1. sz. rajza szemléltet. A hengeres bronzsodrony vastagsága kb. 2 mm. Erről a nyakpereczről egy 1 mm. vastagságú bronzsodronyból való, pápaszemes csüngődísz lóg alá. Teljesen mellékes, hogy a nyakpereczre sodorták, vagy külön készült s csak azután akasztották rá. A lényeges benne az, hogy oly módon készült, hogy a bronzsodronyt középpütt meghajlították, a hajlástól kezdve egy pár csavarintással megsodorták, szabadon maradt végeit egymással ellentétes irányban három-három, egymásra futó karikába csavarták.

A csontváz feje felett 9—10 czm.-re leltem egy alapjaikkal egymásra fektetett kettős csonkakúp alakú agyaggyöngynek a felét. (6. kép 2. és 2a. sz.). Finoman iszapolt, jól égett agyagból való. Felülete gondosan simított. Tónusa sárgás-barna.

A csontvázon s az ezt takaró földben kevés szenet konstatáltam.

*XIX. sír.* Mélysége 51 czm. 140 czm. hosszú csontváza K—Ny irányban, ágyéokra tett kezekkel, hanyatt feküdt. Egy részét (jobbsó felét) faültetéskor elvágták. Meglehet, hogy mellékletei közül is ástak ki akkor. Magam a bal keze egyik ujján egy igen szép fenntartású, nyitott végű bronzgyűrűt leltem. (5. kép 2. sz.) Végei felé vékonyúl. Nyolcz lapú. Mindig egy keskenyebb lap követ egy szélesebbet. A keskeny lapok mindig a széles találkozási éle helyén vannak, úgy, hogy azt a benyo-



5. kép. A várfalvi XVII., XIX., XXV., XXVI., XXVIII., XXXIII. sz. sír leletei.  
 Fig. 5. Trouvailles de l. sép. no. XVII., XIX., XXV., XXVI., XXVIII., XXXIII.

mást keltik, hogy a gyűrű az öntéskor négy lapú volt s e lapok találkozási élét leeresztették, lecsíszolták. Ez a lecsíszolás, vagy leereszelés nem volt tökéletes, mi aztán azt eredményezte, hogy a keskeny lapok helyenkint szélesebbek, másutt keskenyebbek, szinte azt mondhatnók, hogy alig szedtek le helyenkint a szélesebb lapok találkozási éléből valamit.

A bal fül táján az 5. képen 8. sz. alatt látható bronzhajkarikát leltem.

**XX. sír.** A felszíntől 48. czm. mélyen egy 140 czm. hosszú, K—Ny irányban, ágyéokra tett kezekkel hanyatt fekvő, igen rossz fenntartású csontvázat takart. Hajdan kerti épület állott felette s ez megmagyarázza, miért ment annyira tönkre. Mellékletei: a nyak táján két különböző nagyságú és vastagságú bronzsodronyból készült hajkarika (3. kép 14. és 14a., 15. és 15a. sz.) Ugyanitt még egy az ugyanezen kép 7. sz. karikájához hasonló másik bronzkarikát is leltem, ez azonban az ásatás rendjén elveszett.

Megjegyzem, hogy ebben a sírban is leltem egy kevés szenet.

**XXI. sír.** Mélysége 61 czm. A benne levő csontváz K—Ny irányban, hanyatt feküdt, ágyékára tett kezekkel. Nem leltem mellette semmit, csak egy pár széndarabot konstatáltam a csontrészek között s a földben, mely ezeket takarta.

**XXII. sír.** A felszíntől 52 czm. mélyre ásott kis gyermeksír. Az egészről K—Ny irányban egy pár koponyaszilánk s a szárcsontok maradtak meg. A koponyaszilánkok között leltem egy *I. Endre-féle* ezüstdenáriust, mely ketté van törve s a pereme mellett két közel egymáshoz fekvő lyukkal van átfúrva. Tehát az ékszerek csoportjába tartozik. (C. N. H. 1. sz.)

**XXIII. sír.** Mélysége 56. czm. 172. czm. hosszú csontváza K—Ny irányban, ágyéokra tett kezekkel, hanyatt feküdt. Mellékletei: bal füle alatt egy bronz hajkarika (3. kép 21. sz.), a bal kéz egyik ujján egy nyitott végű, ovális átmetszetű bronzgyűrűt leltem, mely egyik vége felé alig, másik vége felé már jobban vékonyul (3. kép 17. sz.) Hasonló bronzkarika volt a jobbkez egyik ujján is (3. kép 18. sz.) csak hogy ennek végei egyenletesebben s egyformán vékonyúlnak. A jobb könyök táján egy alapjaikkal összetett, kettős csonka kúp alakú agyaggyöngynek a felét leltem (3. kép 19. sz.) Finoman iszapolt, jól égett agyagból való. Felülete gondosan simított, sárgás-barna tónusú. Bal válla felett kb. 4 czm.-re a 3. kép 20. sz. alatt látható vaskést leltem. Csak pengéje van meg. Szájában egy összetörött, erősen oxydált s így közelebbről meghatározhatatlan *Szt. István-féle* ezüstdenarius volt.

E sírral kapcsolatosan is meg kell említenem, hogy a csontvázon s az ezt takaró földben itt-ott egy-egy széndarabka volt.

**XXIV. sír.** Gyermek sírja a felszíntől 40 czm. mélyen K—Ny

irányban. Nagyon kevés maradt meg belőle. Bal vállánál leltem egy *Szt. István*-féle ezüstdenáriust (C. N. H. 1. sz.), mely a pereme szélén egyszer át van lyukasztva. Tehát ez is az ékszerek csoportjába tartozik.

*XXV. sír.* Mélysége 52 czm. Gyermekek pihent benne. Csontvázából csak a koponyaszilánkok s egy pár teljesen szétnyomott szárcsont maradt meg. Ezek helyzetéből, fekvéséből következtetni lehet arra, hogy K—Ny irányban, hanyatt feküdt sírjában. Ez volt valamennyi között a leggazdagabb sír. Nyakánál az 5. kép 10—20. sz. alatt látható tizenegy drb. két tagú, rossz ezüsből való csüngős pitykét leltem. Ugyanazt a típust képviseli valamennyi. Mindenik két tagból áll. Egy felső, gömbszelvény alakú pitykéből, mely alsó szélén kampós nyúlvánnyal van ellátva. Ebbe akasztották az alsó tagot, mely olyan eltompított szegletű rhombusra vagy deformálódott szívidomra emlékeztet, mely fent az előbb említett kampóba való beakasztás végett kerek lyukkal van átfúrva, lennt pedig gömböcskében, vagy ebből elferdült nyelvszerű nyújtványban végződik. A pityke homorú oldalán rendszeren két (pl. 10a., 11a., 17a.), két esetben pedig (12a. és 13.) egy ráforrasztott, kampós fület találunk, melyeknél fogva rá voltak varrva valami szövetre, vagy pedig zsinigre voltak felhúzva. A kenderkóczból készült zsinegnek, vagy szövetnek nyomaira akadtam u. i. ezekben a kampós fülekben.

Valamennyi pityke megegyezik egymással abban, hogy alapformájuk a gömbszelvény. Domború felületük azonban különbözőképpen van kiképezve. A legegyszerűbb a 10. és 15. sz. Ezeken középtűt egy mélyített körrel határolt gömbszelvény alakú dudor emelkedik ki, melyet egy sima, domború felületű karika szegélyez. Azt mondhatnók, hogy ezek a pitykék a közepükből kiugró gömbszelvény alakú dudorral egyszer vannak tagolva.

Kétszer tagolt a 13. sz. csüngő pitykéje. Megvan ennél is a középből gömbszelvény módjára kiugró dudor, megvan a szélén a domború felületű, sima karika, de az előbbi dudort hosszúkas gyöngyökből álló sor köríti.

A 10. és 15. sz. csüngő pitykéjének egyszerű tagolása azt eredményezte, hogy a pityke két tagú lett, az egyik a gömbszelvény alakú dudor, a másik az ezt köríró sima karika. A 13. sz. pityke kettős tagolása természetesen három tagot eredményezett. A szélén van a sima, kerek karika, ezen belül helyezkedik el a gyöngysor s ebből emelkedik ki középtűt a gömbszelvény alakú dudor.

Ennek a pitykének a továbbfejlődése a 12. sz. csüngő pitykéje, mely háromszorosan tagolt s e háromszoros tagolás négy tagot eredményezett. A szélén látjuk a domború felületű, sima karikát, ezen belül helyezkedik el kerek gyöngysor, ezen belül ismét egy, bár nagyon

halvány s apróbb gyöngyökből álló sor van, melyből a szokásos gömb-szelvény alakú dudor emelkedik ki.

Háromszoros tagolást látunk a 11., 14., 16—21. sz. csüngők pitykéin is. Ennek eredménye a szélükön egy-egy domború felületű, sima karika, melyen belül élesebben, vagy halványabban kitetsző gyöngyökből álló sor helyezkedik el. E gyöngysoron belül van s volta-képpen ebből emelkedik ki a gömbszelvény alakú dudor, ennek közepe azonban be van mélyítve. Ez a bemélyítés helyenkint teljesen átütötte a pityke falát (pl. 11. sz.)

Külön kell megemlítenem a most vázolt pitykék közül a 19. sz.-t, melyet ismeretlen okból a gömbszelvény tetején levő kis bemélyítés mellett belülről átfúrtak.

Azt mondtuk előbb, hogy ezek a pitykék egy alapformára vezethetők vissza s ez a gömbszelvény. Tagolt állapotukban a következő alkatelemekből állanak: domború felületű, sima karika, gyöngysor, az ebből kiemelkedő gömbszelvény alakú dudor s az ennek közepén levő, széles pontszerű bemélyítés.

A kampók és a fülek olyan szerkezet tartozékai, melyek rendeltetésükkel függenek össze.

Valamennyi pityke öntött. Öntött az alsó tag felakasztására szolgáló kampó is. A homorú felületükön levő s a felfűzésre, vagy felvarrássra szolgáló kampós fülek forrasztottak.

A pitykére akasztott csüngők alapformája első tekintetre úgy látszik, rhombus, csakhogy ennek szegletei le vannak kerekítve. A felső szeglet a felakasztásra át van fúrva, az alsó vagy gömböcskében, vagy ebből elferdült, elkorcsosult nyelvszerű nyújtványban végződik. Valójában azonban oválissá vált szívidomot kell benne látnunk.

Széleiken sima, domború szalag fut végig, mely fennt a lyukak szélét alkotja, lennt pedig a nyújtványba fut. Ezen belül hosszúkás gyöngyökből álló sor helyezkedik el, mely lennt a nyúlván táján szegletesen végződik, fennt, az átfúrásnál pedig azt látjuk, hogy a gyöngysor külső széle mintegy megcsonkúl, a mi az egész gyöngysornak szívidomot kölcsönöz. Ez a gyöngysor domborúan emelkedik ki az alapfelületből. Valamennyi csüngőn megtaláljuk ezt s legfeljebb a szívidom nem egészen szabályos mindenik esetben, mint p. o. a 16. vagy 19. sz. csüngőn, a hol az átfúrás daczára is emlékeztet csonkított szegletű rhombikus formájára.

A gyöngysoron belül mindjárt középuitt két-két domborúan kiemelkedő körkörös dísz vonja magára figyelmünket. A két koncentrikus kör nem emelkedik ki minden esetben elég élesen. A belső kört egy jobban, vagy tökéletlenebbül sikerült bemélyítés emeli ki. A 10. sz. csüngőn azt látjuk, hogy ez a két beütés egészen áttörte a csüngő

talát. A 13. és 18. számún csak egy-egy szem van egy kissé átütve. Valamennyi a *pávaszemre* emlékeztet.

A külső körök egymásba olvadnak. Ezek alsó széléből lóg le egy domborúan kiemelkedő rhombikus idom. Felső szélükből ugyancsak domborúan fut fel két indaszerű spirális, még pedig ellentétes (p. o. 10. sz.), hol egyazon irányba (p. o. 15. sz.) Van eset arra is, hogy ezek az indaszerű spirálisok ellentétes irányban haladva teljes kört írnak le s azt a benyomást keltik, mintha két domború köröcske volna az alattuk levő nagyobb körökre helyezve.

Mint már említettem, ezeket a csüngőket a kis gyermek nyakánál leltem. Említettem azt is, hogy egyik-másik kampós fülben nyomára akadtam a kenderkóczból való vászonnak, vagy zsinegnek, melyre fel lehetett varrva, vagy fűzve. Azt hiszem, nem járok messze az igazságtól, ha nyakékhez tartozóknak tekintem ezeket a csüngőket, vagy talán helyesebben pitykés csüngőket.

Velük együtt leltem még egy gömbszelvény alakú ezüst pitykét, (5. kép 21. és 21a. sz.) és egy füles ezüstgombot (5. kép 22. sz.)

A pityke gömbszelvény alakú, kétszer át van fúrva, belsejében kampós fül megmaradt része látszik. Öntött, füle ráforrasztott, a két lyukat később fűrták rá. Felületét vizsgálva, azt látjuk, hogy kívül egy domború felületű, kerek, sima szallag szegélyezi. Ezen belül hosszúkás gyöngysor foglal helyet, melyből egy négy mezőre osztott, gömbszelvény alakú dudor emelkedik ki. Tehát u. o. módon van felépítve, mint a nyakék pitykéi. Két mezőt élesen kivehető, kiemelkedő hajlott csőrű madárfej tölt ki. A harmadikat szintén kiemelkedő, de alig kivehető hajlott csőrű madárfej, a negyedik mezőt pedig kiemelkedő indadisz tölti ki.

A füles ezüstgomb lent félgömbben végződik. Ezt a félgömböt négy cikkben, háromszögbe futó mélyített vonalak élénkítik. Erre a félgömbre jön egy gömbszelet, egy gömbszelvény s ennek tetejére a lapos ovális átmetszetű fül.

A gyermek koponyaszilánkjai között leltem még két hengeres, hosszúkás, pásztából készült gyöngyöt, a melyek azonban a levegőn teljesen elmálottak.

*XXVI. sír.* Mélysége 28 cm. Kis gyermeké. Csontváza annyira elmállott, hogy alig maradt meg egy pár koponyaszilánkja. Úgy a bal füle táján egy pásztából készült, hat karajos gyöngy került elő. Valamikor kékre volt festve. Ennek azonban csak halvány nyomai maradtak meg a karajok, vagy cikkek melletti mélyedésekben. (5. kép 4. 4a.)

*XXVII. sír.* A felszíntől 30 cm. mélyen egy kis gyermeknek erősen elmállott, hiányos csontvázrészzeit tartalmazta. Melléklete nem volt. Tájékozása K—Ny irányú.

*XXVIII. sír.* Mélysége 36 cm. Ebben is kis gyermek pihent. Csontváza csaknem teljesen elmállott. Mindazonáltal meg lehetett állapítani, hogy K—Ny irányban, hanyatt volt a sírba fektetve. A bal kéz mellett leltem az 5. kép 5. sz. alatt látható bronzkarikát, mondjuk, gyűrűt, mely nyitott végű s végei felé vékonyúl. A nyak táján öt drb. ezüstdenáriust leltem. Ezek: *Szt. István* ezüstdenáriusa (V. ö. C. N. H. 1. sz.)<sup>1</sup> háromszor átfúrva, *Szt. István* ezüstdenáriusa (V. ö. C. N. H. 1. sz.) kétszer átfúrva, *I Endre* ezüstdenáriusa (C. N. H. 11. sz.) kétszer átlukasztva, *I. Endre* ép ezüstdenáriusa (V. ö. C. N. H. 11. sz.)<sup>2</sup> és egy kétszer átlukasztott, törött, erősen oxydált ezüstdenáriust, mely pontosan meghatározhatatlan. Valószínűleg *Péter* C. N. H. 9. sz. denáriusa.

Az átlukasztott denáriusok lyukában fonal nyomaira akadtam s így egészen kézen fekvő dolog, mit az átfúrás is bizonyít, hogy felfűzve, nyakékül szolgáltak.

*XXIX. sír.* 60 cm. mélyen egy K—Ny irányban, ágyékra tett kezekkel, hanyatt fekvő, 152 cm. hosszú csontvázat takart. Melléklete nem volt.

*XXX. sír.* Mélysége 62 cm. Csontváza K—Ny irányban, ágyékra tett kezekkel hanyatt feküdt. Lábai egy fa alá nyúltak s így csak egy részét lehetett kiásni. A kiásott rész hossza 110 cm. Melléklete nem volt.

*XXXI. sír.* A mostani felszíntől 31 cm. mélyre nyúlt. Egy 150 cm. hosszú, K—Ny irányban hanyatt fekvő csontvázat fedtem ki benne. Kezei az ágyékon pihentek. Jobb karján egy nyitott végű bronzkarperecz volt (5. kép 7. sz.). Átmetszete négyzetes, végei felé vékonyúl. Jobb füle mellett a 6. kép 5. sz. hajkarikája, bal füle mellett pedig az u. e. kép 6. sz. ezüst hajkarikája volt.

A szájában leltem egy *I. Endre*-féle, törött, rossz fenntartású ezüstdenáriust. (V. ö. C. N. H. 11.)<sup>3</sup>

*XXXII. sír.* Mélysége 30. cm. Csak feje és nyaka volt meg. Többi részét faültetéskor levágták és kiszórták. Felnőtt egyéné. Szájában leltem egy *Szt. István* féle ezüstdenáriust. (V. ö. C. N. H. 3.)<sup>4</sup>

*XXXIII. sír.* Mélysége 38 cm. Csontváza K—Ny irányban, hanyatt feküdt. Kezei ágyékára voltak téve. Hossza 153 cm. Mellékletei: a jobb kéz egyik ujján egy lapos bronzgyűrű (5. kép 7. sz.), bal füle mellett

<sup>1</sup> STEPHANUS-ban a *pont* az S után és nem felette.

<sup>2</sup> Előlapon az ANDREAS utáni kereszt vízszintes szárának jobbsó tagja felett csak egy *pont*, a belső gyöngysorban levő kereszt vízszintes szárának jobbsó tagja felett a kiemelkedő háromszög mellett *pont*.

<sup>3</sup> Előlapon a gyöngykörtől körülvett kereszt vízszintes szárai alatt van egy *pont*.

<sup>4</sup> Hátlapon a vízszintes keresztzárak nem mennek át a függélyeseken, megszakadnak

egy vékony bronzsodronyból készült, lennt spirálisba csavart fülbevaló (5. kép 6. sz.), bal füle mellett egy bronzsodronyból összehajlított karika (5. kép 9. sz.).

**XXXIV. sír.** Mélység 42 cm. Csontváza K—Ny irányban, hanyatt feküdt. Kezei az ágyékon voltak. Hossza 165 cm. Mellékletei: bal karján bronzkarperecz (6. kép 10. sz.). Nyitott, végei felé vékonyúl. Nyolcz lapú. Négy szélesebb s négy keskenyebb lapja van. Mindig egy szélesebb lapot követ egy keskenyebb. Ez utóbbiak a széles lapok találkozási élén vannak. A jobb fül táján leltem a 6. kép 9. sz. ezüst hajkarikáját, a bal fül táján pedig az u. e. kép 8. sz. szintén ezüst hajkarikáját. Alsó állkapcsán volt egy összetörött *I. Endre* féle ezüstdenárius.

**XXXV. sír.** A felszíntől 40 cm. mélyen egy 93 cm. hosszú gyermek-csontváz feküdt benne K—Ny irányban, hanyatt. Kezei az ágyékon pihentek. Mellékletei: mellén egy *I. Endre*-féle ezüstdenárius erősen oxydált és törött állapotban. Fal füle táján leltem a 6. kép 13. sz. hajkarikáját (ezüst), feje alatt az u. e. kép 11., 12., 14. sz. ezüsthajkarikái kerültek felszínre. A 11. számúnak spirális vége letörött. Ugyanitt leltem még egy *I. Endre*-féle törött ezüstdenáriust. (V. ö. C. N. A. 11.)<sup>1</sup>

**XXXVI. sír.** 30 cm. mélyen egy 168 cm. hosszú, K—Ny irányban hanyatt fektetett csontvázat takartam ki, melynek kezei az ágyékon pihentek. Melléklete nem volt.

**XXXVII. sír.** Ennek is 30 cm. a mélysége. Kis gyermeké. Csak koponyaszilánkjai s egy pár erősen tönkrement szárcsont maradt meg belőle. Fekvésük azt mutatta, hogy K—Ny irányban, hanyatt pihent. Nem leltem mellette semmit.

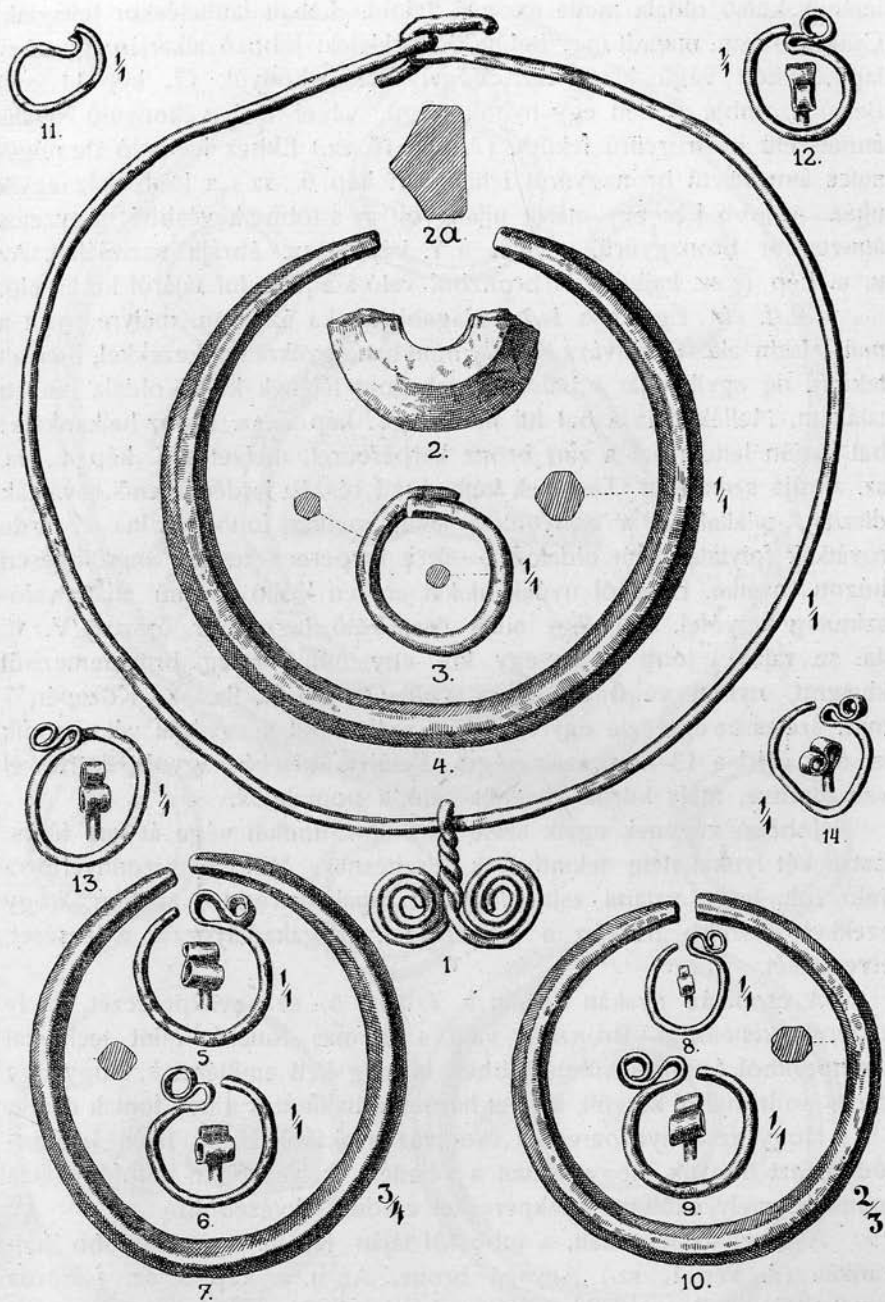
**XXXVIII. sír.** Mélysége 32 cm. Csontváza 160 cm. hosszú volt s K—Ny irányban, ágyékra tett kezekkel, hanyatt feküdt. Ágyékán leltem egy *I. Endre*-féle ezüstobolust. (V. ö. C. N. H. 14. sz.) Szélei erősen lekoptak.

**XXXIX. sír.** Mélysége 52 cm. Bolygatott. A mellette elvonuló vízvezeték készítése alkalmával akadták rá s részben elvágták. Hossza 175 cm. K—Ny irányban, hanyatt feküdt. Mellékletet nem leltem mellette. Ha volt is, ráakadtak az istaj készítése alkalmával. (Nb. a várfalviak *istaj*nak nevezik a vízvezetékét.)

**XL. sír.** 50 cm. mély volt. Benne egy 180 cm. hosszú, K—Ny irányban hanyatt fekvő csontváz pihent. A kezek a mellen voltak. Nem leltem mellette semmit.

**XLI. sír.** 50 czm. mély volt. Csontváza K—Ny irányban, hanyatt feküdt. Kezei ágyékán pihentek, de egy pár ujját a balsó czombcsont

<sup>1</sup> Előlapon a gyöngysortól bekerített kereszt felső bal sarkában *pont*.



6. kép. A várfalvi XVIII., XXXI., XXXIV., XXXV. sz. sír leletei.  
 Fig. 6. Trouvailles de I. sép. no. XVIII., XXXI., XXXIV., XXXV.

fejének külső oldala mellé nyomta a föld. Lábaik faültetésekor levágták. Csak 110 czm. maradt meg belőle. Mellékletei: jobbsó alkarján egy négy lapú, nyitott végű karperecz. Végei felé vékonyúl. (7. kép 11. sz.) Balsó czombja mellett egy nyitott végű, végei felé vékonyuló ovális átmetszetű bronzgyűrű feküdt. (7. kép 10. sz.) Ehhez hasonló de négyzetes átmetszetű bronzgyűrűt leltem (7. kép 6. sz.) a jobb kéz egyik ujján. A jobb kéz egy másik ujján volt az a többé-kevésbbé négyzetes átmetszetű bronzgyűrű, melyet a 7. kép 8. sz. ábrája szemléltet. Az u. e. kép 7. sz. hajkarikája bronzból való s a jobb fül tájáról került elő.

*XLII. sír.* Egyike a leggazdagabbaknak. 52 czm. mélyre nyúlt a mai felszín alá. Csontváza K—Ny irányban ágyéakra tett kezekkel, hanyatt feküdt, de egyik ujját a balsó czombsont fejének külső oldala mellett találtam. Mellékletei: a bal fül mellett a 7. kép 2. sz. bronz hajkarikája; bal karján leltem azt a zárt bronz karpereczet, melyet a 7. kép 4., 4a. sz. ábrája szemléltet. Testének kétharmad részét ferdén menő rovátkák díszítik, miáltal azt a benyomást kelti, mintha fonott volna. E ferde rovátkák folytatása két oldalon 5—5, a karperecz testére merőlegesen húzott rovátka. Ezekből nyúlik ki két erősen kiálló szemű állat, valószínűleg kigyófej, mely egy sima összekötő tagban ér össze. (V. ö. 4a. sz. rajzot.) Jobb karján egy kb. egy mm. vastag bronzlemezből kivágott, nyitott végű karperecz volt. (7. kép 9., 9a. sz.) Közepén 7 mm. széles s végei felé egyre jobban szélesbbül s egyúttal vékonyodik is, míg eléri a 13 mm. szélességet. Felülete kisebb-nagyobb körökkel van díszítve, mely körök közepét beütött pont jelöli.

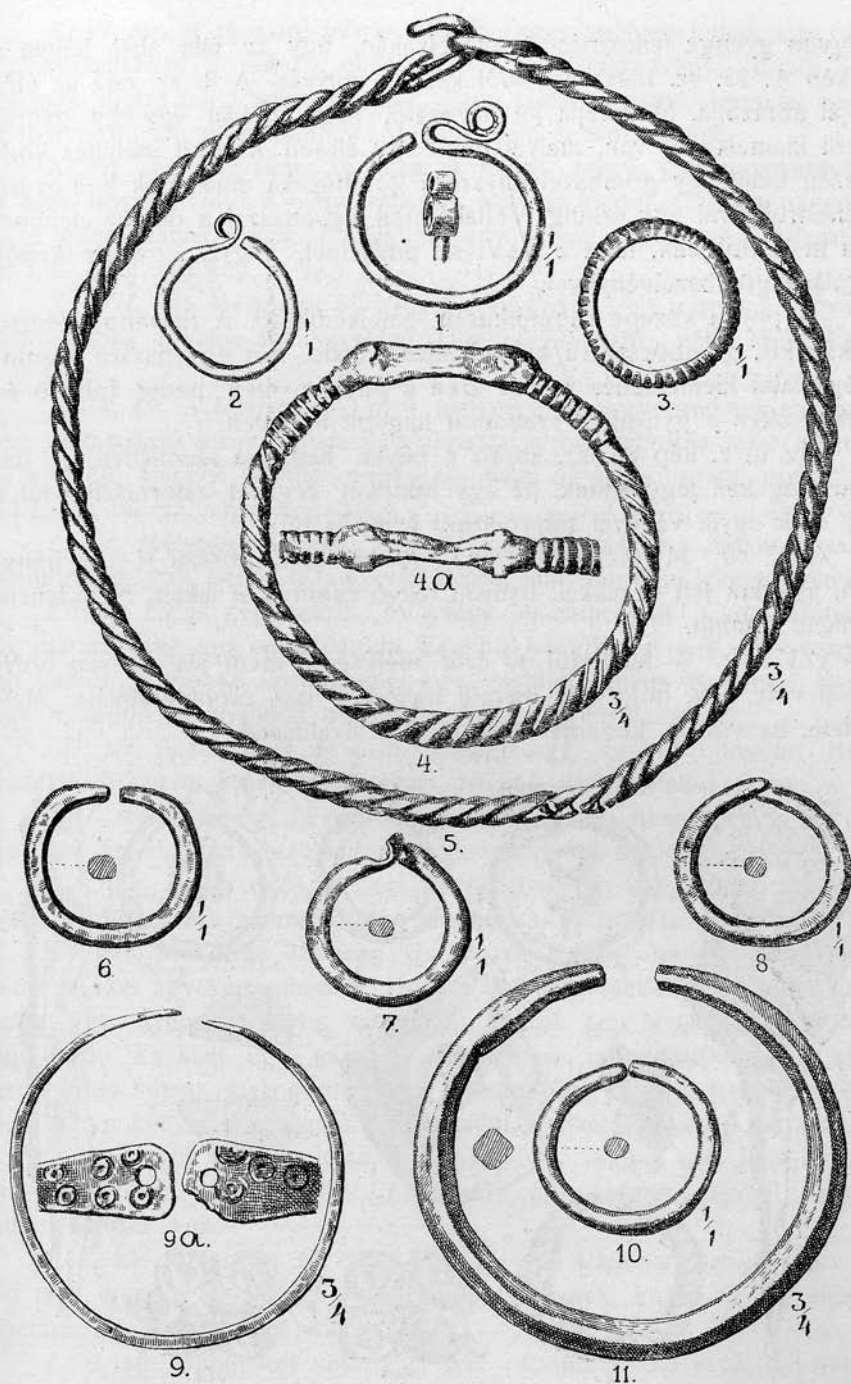
Jobbsó végének egyik széle letörött. Mindkét vége át van fúrva. Ezt a két lyukat nem tekinthetjük díszítésnek. Minden bizonnyal arra való volt, hogy valami zsinegfélét húzzanak keresztül azokon, hogy ezekkel összébb húzván a karpereczet, megakadályozzák a leesését, elvesztését.

A csontváz nyakán leltem a 7. kép 5. sz. nyakpereczét, mely középtűt kettétörött. Bronzból való s hármass fonású. Mint technikai szempontból fontosat különösebben is meg kell említenünk, hogy egy darab sodronyból készült, melyet háromba hajlítottak s úgy fontak össze.

Hogy ez a nyakperecz a csontváz nyakának balsó felén kapcsolódott, azt hisszük, hogy tisztán a véletlen, helyesebben a földnyomás munkája, mely eltolta a nyakpereczet eredeti fekvéséből.

A csontváz feje alatt, a jobb fül táján leltem egy nagyobb hajkarikát. (7. kép 1. sz.) Anyaga bronz. Az u. e. kép 3. sz. félkörös átmetszetű, kívül rovátkákkal ékített bronzgyűrűje a balsó czombsont mellett feküdt.

*XLIII. sír.* A felszíntől 40 czm. mélyen K—Ny irányban ágyéakra tett kezekkel, hanyatt fekvő, 67 czm. hosszú gyermekcsontvázat takart.



7. kép. A várfalvi XLI., XLII. sz. sír leletei.  
 Fig. 7. Trouvailles de l. sép. no. XLI., XLII.

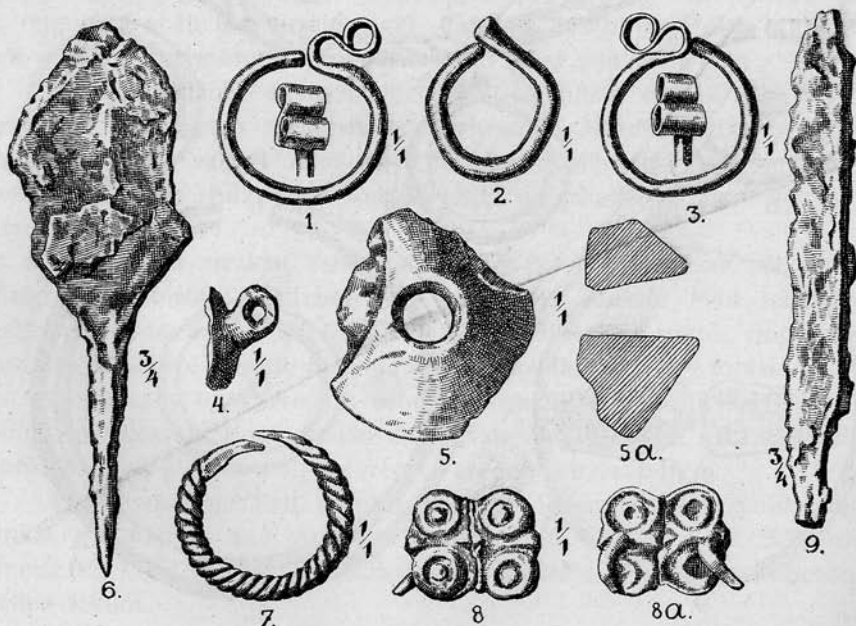
Nagyon gyenge fenntartású volt Nyakán, úgy az álla alatt leltem a 8. kép 8., 8a. sz. rossz ezüsből készült pitykét. A 8. sz. rajz az előlapját ábrázolja. Mint rajta jól kivehető, négy sarkán egy-egy gyűrűszerű kiemelkedés van, melyet belül egy élesen határolt mélyítés körít s ezen belül egy gömbszelvényyszerű gombocska emelkedik ki a gyűrű domborulatával egy szintig. Voltaképpen ugyanazzal a díszítő elemmel van itt is dolgunk, mint a XXV. sír pitykéinél, vagyis egy-egy kettős tagolású gömbszelvénynyel.

A pityke közepe rhombikusan emelkedik ki. A rhombus jobbsó sarkán kis, gömböcsyszerű kiemelkedés látható. Két egyenszárú háromszög alakú kiemelkedés is van ezen a pitykén, még pedig jobbsó és balsó szélén a gyűrűktől szabadon hagyott területen.

Az u. e. kép 8a. sz. ábrája e pityke hátlapját szemlélteti. A mit itten meg kell jegyeznünk, az egy mindkét végével ráforrasztott fül s egy csak egyik végével ráforrasztott kampós fül.

XLIV. sír. Mélysége 50 czm. Egy 150 czm. hosszú, K-Ny irányban, ágyéakra tett kezekkel, hanyatt fekvő csontvázat takart. Nem leltem mellette semmit.

XLV. sír. A felszíntől 40 czm. mélységig ment alá. Erősen bolygatott volt, úgy, hogy alig maradt meg egy pár csontdarabkája. Melléklete, ha volt is, kiszedték a bolygatás alkalmával.



8. kép. A várfalvi XLVII., XLIX., LI., LV. sz. sír leletei.  
Fig. 8. Trouvailles de l. sép. no. XLVII., XLIX., LI., LV.

*XLVI. sír.* A mostani felszín alatt 35 czm. mélyen leltem egy pár koponyaszilánkot s erősen elmállott szárcsont-maradványt, miből kis gyermek sírjára lehet következtetni. Sem tájolását, sem hosszát nem lehetett pontosan megállapítani. Mellette nem leltem semmit.

*XLVII. sír.* Mélysége 35 czm. A benne fekvő gyermekcsontváz 85 czm. hosszú volt s K—Ny irányban hanyatt feküdt. Csontjai nagyon rossz fenntartásúak voltak. Mellékletül egy nyitott bronzkarikát leltem a bal füle táján. (8. kép 2. sz.)

*XLVIII. sír.* Mélysége 50 czm. Csontváza K—Ny irányban hanyatt feküdt benne ágyéakra tett kezekkel. Hossza 170 czm. volt. Melléklete nem volt.

*XLIX. sír.* A felszíntől 40 czm. mélyen egy kis gyermeknek nagyon rossz fenntartású csontvázrészzeit tartalmazta. A bal czombja táján leltem azt a törött, hiányos, kettős csontakúp alakú agyaggyöngyöt, melyet a 8. kép 5., 5a. sz. rajza szemléltet.

*L. sír.* Mélysége 46 czm, Egy pár koponyaszilánk s elmállott szárcsonttöredék volt benne. Kis gyermek sírja, melyben nem leltem semmit.

*LI. sír.* Ez is gyermeksír. Mélysége 50 czm. volt. Csontvázának alig maradt meg egy pár szilánkja. Ezekből következtetve, K—Ny irányban feküdt. A jobbsó környékénél egy vasfület leltem (8. kép 4. sz.), mely középpütt meghajlított bronzlemezkére van forrasztva.

*LII. sír.* A felszíntől 38 czm. mélyen egy K—Ny irányban hanyatt fekvő gyermekcsontvázat takart. Nem leltem mellette semmit.

*LIII. sír.* Mélysége 26 czm. Csontváza 170 czm. hosszú volt, K—Ny irányban, ágyéakra tett kezekkel, hanyatt feküdt. Melléklete nem volt.

*LIV. sír.* A felszíntől 26 czm. mélységben egy kis gyermeknek alig egy pár megmaradt csont részletét tartalmazta. Melléklete nem volt.

*LV. sír.* Mélysége 48 czm. Csontváza K—Ny irányban, hanyatt feküdt. Kezei ágyékán pihentek. Hossza 160 czm. Mellékletei: bal arcza mellett egy nyélnyújtványos vaskés (8. kép 9. sz.) Nyélnyújtványának vége törött. Ez alatt egy minden különösebb jelleg nélkül való, kis vasdarabkát leltem, mely nem tartozik a vaskéshez. Jobb és bal halántéka táján leltem két teljesen egyforma, ezüst hajkarikát (8. kép 1. és 3. sz.) A jobb kéz egyik ujján volt az az ezüstgyűrű, melyet a 8. kép 7. sz. rajza szemléltet. Szájában *Szt. Lászlónak* egy erősen oxydált, törött ezüstdenáriusa volt.

*LVI. sír.* Mélysége 32 czm. Egy K—Ny irányban hanyatt fekvő, 110 czm. hosszú csontváz volt benne, melynek kezei az ágyékon pihentek. Melléklete nem volt.

*LVII. sír.* Bolygatott volt. Egy pár csontdarabkán kívül mit sem leltem benne.

A sírok s ezek mellékletei kapcsán említem meg azt a rhombikus

vasnyílhegyet, melyet a 8. kép 6. sz. rajza szemléltet. Szórványos lelet s mint ilyen, teljesen magára áll.

A legtöbb sír leírásakor említettem, hogy úgy a csontvázakon, mint az azokat takaró földben hol több, hol kevesebb szenet konstataáltam. Ki kell egészítenem ezt azzal, hogy sok esetben hol a sírok mellékleteinek megfelelő korú edénytöredékeket, hol minden határozottabb jelleg nélkül való cserepeket leltem a széndarabkák társaságában, hol pedig őskori, máskor meg római kori cserép- és téglatöredékek kerültek felszínre. Különösebb fontosságot nem leheteti ezeknek tulajdonítani a sírok szempontjából, mert hasonló jelenségekkel találkoztam az egyes sírok közötti földben is, úgy hogy azt lehet mondani, hogy az egész területen el voltak szórvva a kerámikai maradványok. Így tehát kérdés, hogy vonatkozásban vannak-e a sírokkal.

Ennek okát pontosan megmondani nem lehet. Annyi kétségtelen, hogy azt a terrászt, melyen a temető fekszik, sokszor elöntötte a víz s ez az elöntés, nemkülönben a vegetáció és szél munkája kb. 40 centiméteres fekete földréteget rakott a sárga agyagréteg fölé. Nem lehetetlen, hogy a szén és cserepek egy részét a víz hordta össze s osztotta el még mielőtt temetkeztek volna ezen a helyen.

A szén és cserepek egy részéről szólunk, mert más része határozottan a temetővel, helyesebben az itten való temetkezéssel s talán éléssel, a közelben levő lakással lehet összefüggésben. Ennek határozott nyomait is felfedte ez az ásatás.

A temető térképén (2. kép) *a*-val egy pörkölt földfoltot jelöltem, melyen meglehetősen mennyiségű szenet leltünk. A *b*-vel jelzett területen mészkőtöredékek és közöttük patakkavicsok hevertek rendetlenül a sírok mélységének megfelelő szinten, közöttük pedig sok volt a szén, annak világos jeléül, hogy tüzeltek azokon. Maguk a kövek is pörköltek, füstösek voltak.

Azt már korábban mondtuk, hogy a *c* nem egyéb, mint egy vízvezetéknek a kiásott területbe eső része.

Annál nagyobb fontossággal bír ránk nézve a *d*-vel jelzett jelenség. A rajz elég híven tünteti fel, hogy itten öt szabadon álló mészkődarabot, illetőleg patakkavicsot leltem, melyek között sok volt a szén. Két másik kavicsra volt rátéve egy lónak fél alsó állkapcsa. Fényképben a 9. sz. képen mutatom be ugyanezt.

Hasonló jelenséget találtam *e*-nél is. Egy 105. czm. hosszú s ugyanolyan széles kőrákás volt ez patakkavicsból és mészkőből, melynek egyik széle mellett ló alsó állkapcsának a fele feküdt. Mikor szétszedtem e kőrákást, itt-ott egy-egy római tégladarab került felszínre. Szenet leltem bőven úgy a kőrákáson, mint belsejében. Ezt a jelenséget mutatja a 10. sz. kép felülről levéve. Mikor letakarítottam a kőrákást, helyesebben

mikor szétszedtem, az alján egy 60 czm. átmérőjű, kör alakú tűzhelyet találtam, úgy a nyugati széle felé. Erős tűz éghetett rajta, mert nemcsak az agyag volt jól átégve, hanem szén is volt rajta, mellette elég.

Az *f* egy ovális pörkölt folt.

Mindezek a jelenségek a sírok fenekével egy nivóba estek. Közlebről meghatározva, a sárga agyagon konstatáltam őket.

Az elmondottakból nyilvánvaló, hogy csupa csontvázas sírral van dolgunk, melyek tájolása, vagy keltezése K—Ny irányú, oly formán, hogy a hanyatt fekvő csontváz fejjel Nyugatra, lábbal Keletre fekszik, tehát arczzal Kelet felé néz.



9. kép. Fig. 9.

Ha a sírok fekvéséről felvett helyzetrajzot (2. kép) tekintjük, azt látjuk, hogy itten is megvan ugyan kis mértékben a sorosságra való törekvés, valójában azonban mégis csoportos temetkezésekkel, helyesebben családi temetkezőhelyek csoportjaival van dolgunk s a sorosságra való törekvés voltaképpen csak e csoportok keretén belül érvényesül többé-kevésbé. Ugyanazzal az esettel állunk tehát szemben, mint a vajdahunyadi Kincses nevű szőlőhegyen felásott árpádkori temetőnél. A várfalvi temetőben a következőképen alakúlnak ki az egyes csoportok: a 4. sz. sír magára áll s olyan csoporthoz tartozik, melyet nem sikerült egészen feltárni; az 5., 6., 7., 8., 9., 40., 41., 42. sz. sírok külön csoportot képeznek; szomszédságában van a 10., 11., 12., 13., 1., 43. sz. sírokból álló csoport; sorban a 14., 15., 45., 44. sz. sírok

csoportja következik; az ötödik csoport csak három sírből áll. Ezek: a 16., 17., 18. sz. Ez utóbbi *Aba Samu* érmével van datálva. Újabb csoportot alkot a 19., 20., 21., 22., 23., 24., 25., 39., 46., 47. sz. sír, melyek közül a 23. sz.-ban *Szt. István* ép ezüstdenáriusát, a 24. sz.-ban *Szt. Istvánnak* átfúrt, ékszerű használt ezüstdenáriusát s a 22. sz.-ban *I. Endrének* kétszer átfúrt ezüstdenáriusát leltem. Szegényebb a 26., 27., 28., 29. és 30. sz. sírokból álló csoport. Különálló csoport sírját képviseli a 48. sz. A 31., 32., 49., 50., 51. sz. sírok is külön csoportban egyesülnek. Közülök a 32. sz. *Szt. István*, a 31. sz. *I. Endre* ezüstdenáriusával van datálva. Ritkán fekvő temetkezéseket mutat a 2.,



10. kép. Fig. 10.

33., 34., 35. és 36. sz. sírokból álló csoport. A közel egy időben történt elhalálozás mellett tanúskodik az a körülmény, hogy e csoportból a 2., 34., 35. sz. sír *I. Endre* denariusával van datálva. Magára áll a 3. sz. sír. Nyilvánvaló a 37. és 38. sz. sírokból álló kis csoport különvonta, melyek közül a 38. sz. *I. Endre* denariusával van datálva. Egy a szomszédságában levő csoportból csak 52. sz. sírt sikerült feltárni. Aránytalanul nagy hézag következik erre, melyet az 53., 54., 55., 56. sz. sírokból álló csoport követ. Közülök az 55. sz. *Szt. László* denariusával van datálva. Új csoportnak sírja az 57. sz.

Igen megszívlelendő tanulságokat vonhatunk le az érmekkel datált sírok elhelyezkedéséből. Azt látjuk, hogy 57 sírból csak tizenkettőben van éremmelléklet. Sorban a legelső éremmel datált sír a 18. sz. Nincs okunk kételkedni, hogy a temetkezéssel egy időben került a sírba. A vele szomszédos csoportban a 23. sz.-ban *Szt. István* ép, a 24. sz.-ban ugyancsak *Szt. Istvánnak*, de átfúrt, már ékszerűl használt denáriusát leltem, a 22. sz. *I. Endrének* átfúrt, ékszerűl szolgált denáriusát szolgáltatta. Ha a 23. sz. sírt *Szt. István* idejebelinek vesszük, a 24. sz., mivel éreme már átfúrt s így ékszerszámba megy, föltétlenül a *Szt. István* utáni időből való éppen úgy, mint hasonló alapon az *I. Endre* utáni időből származik a 22. sz. sír is a maga kétszer átfúrt denáriusával. Ez a törvényszerűség érvényesül a mellette levő csoportban is, a hol a 28. sz. sírban ékszerűl megtaláltam *Szt. Istvánnak* két, *Péternek* egy, *I. Endrének* is egy lyukas denáriusát, de leltem benne még egy *I. Endre*-féle ép ezüstdenáriust is. Hogy az *I. Endre* előtti királyok érmei átfúrva, ékszerűl kerültek a sírba s hogy benne *I. Endrének* egy átfúrt, tehát ékszerszámba menő s egy ép denáriusát leltem, mást nem következtethetünk belőle, mint azt, hogy ez a sír az *I. Endre* korából származik s a benne nyugvó gyermek családja, mint mellékletei is mutatják, volt olyan módos, hogy az uralkodó király érmét is átfúrhatta ékszerűl.

A mi a 31., 32., 49., 50., 51. sz. sírokból álló csoportot illeti, az időben való egymásutánt a 32. és 31. sz. sír tünteti fel híven. A 32. sz. *Szt. István* idejebeli, a 31. pedig *I. Endre* korából származik.

A mellette levő csoportban három sír is, a 34., 35. és 2. sz. *I. Endre* érmeivel van datálva. A mit itten még különösen meg kell jegyeznünk, az, hogy a 35. sz. sírban két érem is van, mint éremmelléklet s nem mint ékszer. Tehát van esetünk arra, hogy nem pusztán egy érmet tettek mellékletül a sírba.

Még két csoportról kell szólnunk. Az egyikben a 38. sz. sír *I. Endre*, a másikban az 55. sz. *Szt. László* érmével van datálva.

Ezek előrebocsátásával lássuk, milyen emlékcsoportokat adnak a sírmellékletek s a tipológia és rendeltetés szempontjából milyen tanulságokat nyújtanak.

Magukban a sírokban nyomát sem találtam a *fegyvernek*. Szórványosan is pusztán egy közönséges honfoglaláskori vasnyílhegyet leltem (8. kép 6. sz.) A sírmellékletek zöme *ékszerből* áll. *Eszköz* alig-alig volt a sírokban. A 3. kép 2. sz. vastagja, miképpen a XI. sz. sír leírása rendjén is kiemeltem, fent domború, alul lapos s egyik végén elvékonyodást mutat. Sajnos, éppen itten törött el s így folytatására alig következtethetünk. A csontváz bal keze mellett leltem. Mindenesetre eszköz töredéke lehet, de hogy milyen célra szolgáló eszökből származik, annak megállapítását meg sem kísérelhetjük, hanem várnunk kell,

míg az ezutáni kutatások rendjén jobb fenntartású példa kerül felszínre. Csak sejtjük, hogy rendeltetésének eldöntésében fontos szerepe lehet az egyik, törött, végén konstatált kétoldali vékonyulásnak. Ép vége simán záródik.

Semmi kétség sem lehet az iránt, hogy a 3. kép 20. sz. alatt közölt s a XXIII. sír csontvázának bal válla felett kb. 4 cm.-re lelt vastárgy késnek a pengéje. A sírmellékletekhez való tartozása azonban kétséges, ha arra gondolunk, hogy a szorosan vett sírmellékletek közelebbi viszonyban szoktak lenni a csontvázal s nem a sírföldben szoktuk találni azokat. A késnek teljesebb és jellemzőbb példáját leltem az LV. sír csontvázának bal arcza mellett (8. kép 9. sz.) Forma tekintetében egyezik a *Hampel*-től, Törtel-ről közölt késsel,<sup>1</sup> mely e kor késeinek azt a változatát képviseli, melynél a késpenge foka enyhe eséssel megy át a nyélnyújtványba. Késünk korát a sírban lelt érem után *Szt. László* idejére tehetjük. Hogy azonban korábbi idők örökségeként jött át a XI. sz. végére, mutatja a többek között a *Hampel*-féle második (sarmata) csoportba tartozó egyik csúnyi kés.<sup>2</sup>

Ezzel ki is merítettük az eszközök csoportját. Minden egyéb melléklet, a mi a várfalvi temető sírjaiból felszínre került, az *ékszerek* csoportjába tartozik.

Ez a csoport megint alcsoportokra oszlik. Leggazdagabban a *hajkarikák* vagy *halántékgyűrűk* vannak képviselve. Hogy mit tartunk hajkarikának, vagy halántékgyűrűnek, tisztázottnak vélt kérdés. Az analógiák, leletkörülmények egyformán fontos tényezők megállapításukban. Mindkét tényezőre, de különösen a leletkörülményekre támaszkodva, hajkarikának, vagy halántékgyűrűnek tartom a 3. kép 7—10., 14., 15., 21. sz., 5. kép 1., 3., 8., 9. sz., 6. kép 5., 6., 8., 9., 11—14. sz. 7. kép 1—3., 7. sz., 8. kép 2. sz. rajzain feltüntetett karikákat. Megállapításomban csak részben, az S-végződésük tekintetében, támogatnak az eddig hajkarikáknak, halántékgyűrűknek tartott analógiák. A hazai szakirodalomban *Hampel* foglalkozott velük legtöbbit.<sup>3</sup> Ha tehát összehasonlítjuk a nála hajkarika és halántékgyűrű néven tárgyalt leletanyaggal, mindjárt felötlik, hogy az ő enemű csoportjában nem szerepelnek sem a 3. kép 7., 8. sz., sem az 5. kép 1., 3., 9. sz., sem pedig a 8. kép 2. sz. hajkarikája. Ezek egy része, t. i. az 5. kép 1., 3., 9. sz. alig válthat ki ellentmondást. Alapformájuk teljesen egyezik az S-végű hajkarikákéval, mindössze az S-végződésű spirális nincs rajtuk kiképezve. A milyen jogon

<sup>1</sup> *Hampel* Alterthümer des frühen Mittelalters in Ungarn, Braunschweig 1905., III. k. 410. t. 3. sz.

<sup>2</sup> u. o. III. k. 126. t. 2. sz.

<sup>3</sup> *Hampel* Alterthümer I. k. 438—443. l.

azonban az S-végűeket hajkarikáknak tartjuk, a leletkörülmények alapján ugyanolyan joggal iktathatjuk be ebbe az ékszercsoportba az 5. kép 1., 3., 9. sz. karikáit is. Az 1. és 3. számút u. i. a XVII. sír jobb és bal füle táján letem, a hol az általánosan hajkarikáknak tartott ékszerek is rendszeresen előfordúlnak, az u. e. kép 9. sz. karikája a XXXIII. sz. sír csontvázának bal füle mellett feküdt.

A most mondottak alapján ki kell bővítenünk tehát a *Hampel*-féle hazai csoportot az egyszerű, S-végződés nélkül való hajkarikával.

Az alak, a méret, összes dimenziói nem mondanak ennek ellent, a leletkörülmények pedig egyenesen felhivnak ennek az új hajkarika típusnak a maga helyére való beiktatására. Ne zavarjon bennünket, hogy *Hampel* most idézett munkájában több helyütt egyszerű karikáknak írja le ezeket, mert a régibb középkor hazai emlékeinek közlésében s az azokhoz kapcsolt magyarázataiban nem támaszkodhatott mindig pontosan megfigyelt leletekre. Ezzel kell indokolnunk azt a nagy ingadozást, melyet *Hampel*-nél e hajkarikák elnevezésében tapasztalunk. Hol ujjgyűrűnek, fülbevalóknak, sodronygyűrűnek, nyílt karikáknak, hol pedig egyszerűen karikáknak nevezi. Alább<sup>1</sup> jegyzetben állítottuk össze mindazokat a lelőhelyeket, a hol ezek a karikák hazánkban felszínre kerültek s a melyeket *Hampel* Alterthümer des frühen Mittelalters in Ungarn cz. munkájában leír.

1907-ben jelenik meg *Hampel*nek „Újabb tanulmányok a honfoglalási kor emlékeiről“ cz. munkája. Az előbb felsorolt anyag termé-

---

1 Kecskemét, Magyaripusztá, <i>Hampel</i> i. m. II. k. 637. l. (ujjgyűrű).	
Eger	„ „ „ II. k. 500. l. 14. sz. V. ö. 500. l. (fülbévaló).
Bezéd	„ „ „ III. k. 363. t. 2. (nyílt karika).
Nagykőrű	„ „ „ „ „ 386. t. 21. 23. 25. 26. (karika).
Szeged, Bojárhalom	„ „ „ „ „ 391. t. 7. (nyílt karika).
Székesfehérvár, Demkóhegy	„ „ „ „ „ 396. t. 42. (karika).
Kisdobra első és második női sír	„ „ „ „ „ 424. t. 13—16. V. ö. II. k. 643. l. (sodronygyűrű).
Esztergom	„ „ „ „ „ 512. t. A. 5. V. ö. II. k. 859. l. (sodronygyűrű).
Pusztabereg	„ „ „ „ „ 514. t. III. 4. sz. (gyűrű).
Székesfehérvár, Demkóhegy 5. és 8. sír	i. m. II. k. 867. l. (gyűrű).
„ „ 14. sír	„ „ III. k. 518. t. 5. V. ö. II. k. 869. l. (sodronygyűrű).
„ „ 18. sír	„ „ III. k. 519. t. 6. V. ö. II. k. 869—870. l. (sodronygyűrű).
Pilin, 5-ik sír	„ „ III. k. 520. t. 6. V. ö. II. k. 873. l. (fülbévaló).
„	„ „ III. k. 529. t. 37. sír 5., 6. V. ö. II. k. 884. l. (sodronygyűrű).

szetszerűleg bővül ebben, nemkülönben az *Archaeologiai Értesítő*-nek azóta megjelent évfolyamaiban, valamint intézetünknek *Dolgozatok cz.* folyóiratában is.<sup>1</sup> Az elnevezések ingadozása azonban végig kísért mindenütt, pedig, ha egy kissé alaposabban foglalkozunk e karikáknak, mint sírmellékleteknek előfordulási körülményeivel, a temérdek pontatlan és felületes megfigyelés között, bár gyéren pontosakkal is találkozunk. Így a bezdédi karikákról tudjuk, hogy a fül táján, a kisdobrai második női sír karikáiról, hogy a koponya mellett, a kisdobrai első női sír karikáiról, hogy a fülüregben, a pusztaberegiről, hogy a mell táján feküdt. A szintén idézett vajdahunyadi karikát a nyak táján magam leltem. Tehát ott feküdtek, a hol rendszeren a hajkarikákat szoktuk találni. Egygyel több ok, hogy a szóbanforgó s az 5. képen 1., 3., 9. szám alatt bemutatott mellékleteket hajkarikáknak tekintettük, hogy az ezutáni lelkiismeretesebb megfigyelések tetemesen szaporítani fogja ezek számát<sup>2</sup>

- <sup>1</sup> Oroszlámos, *Hampel*, Újabb tanulmányok 20. t. B. 1. 3. sz. (sodronygyűrű).  
 " " " " 21. t. E. 4. 5. sz. (ujjgyűrű).  
 Pusztabereg " " " 128. l. 4. ábra (ujjasgyűrű).  
 Tuzsér " " " 34. t. 2. sz. (sodronygyűrű).  
 " " " " 37. t. 20. sz. (sodronygyűrű).  
 Bjelobrod " " " 42. t. 19—21. sz. (gyűrűcskek).  
 Gombos " " " 57. t. 3. 4. sz. (gyűrű).  
 Pilin Sirmányhegy 5-ik sír *Hampel*, Újabb tanulmányok 65. t. 6. sz. (gyűrű).  
 " " 72-ik " " " " 70. t. 4. sz. (sodronygyűrű).  
 " " 37-ik " " " " 74. t. 5. 6. sz. (sodronygyűrű).  
 " " 49-ik " " " " 75. t. 3. sz. (gyűrű).  
 Székesfehérvár Demkóhegy 13-ik sír *Hampel*, Újabb közlemények 79. t. 1. 2. sz. (ujjasgyűrű).  
 " " 15-ik " " " " 80. t. 3. 4. sz. (gyűrű).  
 " " 18-ik " " " " 81. t. 6. sz. (gyűrű).  
 " " 9-ik " " " " 86. t. 3. sz. (sodronygyűrű).  
 Tápiószéle " " " " 88 t. 6. 7. sz. (ujjgyűrű).  
 Békésszentandrás Pálinkásér, *Archaeologiai Értesítő* új folyam XXXIII. k. 33. l. 9. 10. ábra (fülgűrű).  
 Fehéregyház, *Archaeologiai Értesítő* új folyam XXXII. k. 325. l. d. 7. 8. (gyűrű).  
 Szarvas, " " " " XXX. k. 174. 2. ábra. (fülönfüggő).  
 Meőtúr " " " " XXIX. k. 265. l. 3. ábra 3. sz. (karikagyűrű).  
 Vajdahunyad, *Dolgozatok az Erdélyi Nemzeti Múzeum Érem- és Régiség-tárából*, IV. 1913. k. 170. l. 3. kép 3. sz.
- <sup>2</sup> Felfogásunkat támogatja *Lissauer*-nek az *Arch. Ért. ú. f. XI. k. 323—338. l.* megjelent cikke is. A cikkéhez mellékelt tábla 10. 11. sz. ábrái a mieinkhez hasonló

Sokkal több alapja lehet a fülgyűrű, fülönfüggő elnevezésnek. Ez azonban csak megkötött esetekben lehetséges. Akkor t. i., ha a karika elég vékony ahhoz, hogy akár magányosan, akár mint a több tagú, csüngős fülbevaló felső tagja fülbe húzható, vagy pedig, ha egyik, vagy esetleg mindkét vége feltűnően s a fülönfüggő céljainak megfelelőleg vékonyúl, hegyben végződik. Az előbbi esetben meg kell találnunk a sírban a fülönfüggőknek legalább egyik csüngőtagját s rendszeren párosával kell előfordúlniok.

Fenntebb a hajkarikák közé soroltam a 3. kép 7., 8. sz. és 8. kép 2. sz. karikáját is. Erre való indokaimat első sorban a leletkörülményekből merítem. A 3. kép 7. sz. karikája a XV. sír csontvázának bal füle mellett feküdt. U. ott feküdt az u. e. kép 8. sz. karikája is. A 8. kép 2. sz. karikáját a XLVII. sz. sír bal füle mellett leltem. Ez utóbbinak egész jellege kizárja azt az eshetőséget, hogy fülbevaló lehetett volna. Ezzel szemben a XV. sír mindkét karikája (3. kép 7., 8. sz.) egyik végén hegyesen végződik, a mi jogosúttá teheti azt a feltevést, hogy esetleg fülbevalók voltak. Igen ám, de mindkettőt a bal fül táján találtam. Külön is meg kell jegyeznem róluk, hogy míg a 7. sz. oly módon görbített, hogy bizonyos, bár nem teljes, biztossággal lóghatott a fülben, addig a 8. sz. görbülése szinte kizárja ezt.

E feltevésemmel kapcsolatosan, melynek megerősítését az ezutáni pontosan és jól megfigyelt ásatásoktól várom, meg kell jegyeznem, hogy a 3. kép 8. sz. karikájával teljesen egyezőt Nagyváradon is leltek s vele együtt fordult elő egy másik ugyanilyen példa, a melyiknek egyik vége, bár halványan, de sejteti az S-alakú végződés első csiráját,<sup>1</sup> így tehát ebben az esetben szemünk előtt áll, miképpen lett a 3. kép 8. sz. karikája S-végű, csak a fejlődés minden phazisát nem ismerjük. Szerencsés leletek azonban erre is fényt vethetnek.

Az oroslámosi hasonló karikák csak mint analógiák érdemelnek figyelmet.<sup>2</sup> Annál fontosabb azonban a pilini 56. sír két karikája, melyek egyike határozott analógiája a 3. kép 8. sz. karikájának,<sup>3</sup> míg egy másik a most említett váradi karikára emlékeztet, csak határozottabban jelzi, hogy végződése az igazi S-végű karikákkal akar versenyezni.<sup>4</sup> *Nyáry*

---

hajkarikákat mutatnak. Korábban ezt a felfogást tette magáévá *Hampel* is, (v. ö. A régibb középkor emlékei Magyarhonban, II. k. Bpest, 1897. 350. l., a hol *Lissauer* tábláját átveszi, de úgy látszik, hogy a magyarországi régibb középkori emlékekről írott munkája német kiadásában (*Alterthümer*) ezt a felfogását feladta.

<sup>1</sup> *Hampel* *Alterthümer* 386. t. 24., 27. sz.

<sup>2</sup> U. o. 430. t. 3., 4. sz.

<sup>3</sup> *Archaeológiai Értesítő* ú. f. XXII. 1902. 234. l. 13. sz. és *Hampel* *Alterthümer* III. k. 522. t. 13. sz.

<sup>4</sup> U. o. 15. sz. és *Hampel* *Alterthümer* III. k. 522. l. 12. sz.

*Albert* báró hajkarikáknak nevezi<sup>5</sup> s *Hampel* átveszi tőle ezt az elnevezést.<sup>6</sup>

Külön kell felhívnom a figyelmet a 7. kép 2. sz. hajkarikájára, mely ugyan deformált egy kissé, de egyik vége ellaposodva, körszerűleg hajlik vissza s nem éri el a teljes S-végződést. A XLII. sír csontvázainak bal füle mellett lettem.

Ezek alapján a fejlődésben az S-végződésű karikákhoz a most idézett nagyváradi, 3 pilini és a fejlődés egy magasabb fokán a most idézett várfalvi (7. kép 2. sz.) példa szolgáltatja.

Adott esetekről beszéltünk s leletkörülményekre támaszkodtunk e karikák elbírálásánál. Felmerülhet a kérdés, hogy vajjon csak a hajkarikák szerepét tölthették-e be ezek a karikák? A válaszuk az, hogy a mostani esetben kajkarikák voltak. A fülönfüggőkkel való esetleges kapcsolatukról már szóltunk.

A mi ezek után az S-végű hajkarikákat illeti, alapformájukat tekintve, van közöttük *körídomú* (3. kép 9., 10., 15. sz., 6. kép 5., 6., 9. sz., 7. kép 7. sz., 8. kép 1 sz.), van *ovális* (5. kép 8. sz., 6. kép 5., 8., 11—14. sz.), van *ívelt oldalú, kengyel alakú* (3. kép 21. sz.) Valamennyi húzott, vékonyabb, vagy vastagabb hengeres átmetszetű sodronyból készült, kivéve a 7. kép 7. sz. hajkarikáját, a mely azonkívül, hogy öntött, azáltal is figyelmet érdemel, hogy ovális átmetszetű s felső lapja ferdén menő rovátkákkal ékített, a melyeket azonban a zöld patina szinte a felismerhetetlenségig bevont. Új jelenség a hazai hasonló emlékek között.

Az S-végű spirális csaknem valamennyin épen megmaradt. Egyikről-másikról még használat közben részben letörött (pl. 5. kép 8. sz., 7. kép 7. sz.). Ez az S-végű spirális minden egyes esetben sima, bordázott nincs közöttük.

Nagyságukról a mellékelt képek nyújtanak fogalmat. Azt azonban külön is meg kell említenem, hogy egyes sírokban párosával egyező alakban és nagyságban is előfordultak (pl. 3. kép 9., 10. sz., 8. kép 1., 3. sz. stb.)

Itt lesz helyénvaló megemlékezni az 5. kép fülbevalójáról, melyet a XXXIII. sír csontvázának bal füle mellett lettem. *Hampel* a hasonló *emlékeket* a hajkarikák csoportjában tárgyalja,<sup>3</sup> a leírásban azonban fülönfüggőknek mondja.<sup>4</sup> Alkalmam volt a most szóban levő fülbevalónak az in situ való fekvését pontosan megfigyelni s azt találtam,

<sup>1</sup> Archaeologiai Értesítő 15. sz. és *Hampel* Alterthümer III. k. 522. l. 12. sz.

<sup>2</sup> *Hampel* Alterthümer III. k. 522. t. 13., 14. sz. és II. k. 877. l.

<sup>3</sup> *Hampel*: Alterthümer I. k. 439. l. — Hajkarikának tartja *Lissauer* is V. ö. Arch. Ért. u. f. XI. 336. l.

<sup>4</sup> U. o. II. k. 204. és 799. l.

hogyan az teljesen megfelel a fülbevaló szokott helyzetének. De különben is egész jellege a mellett szól, hogy semmi köze a kajkarikákhoz. Csigavonalas alsó tagjának a természete, felső sodronyának vékonyabb kezelése mind a mellett szól, hogy fülbevalóval van dolgunk.

E fülbevaló hazai analógiáit a szlavoniai bjelo-brdói három példán kívül<sup>1</sup> ismerjük egy esetben Keszthelyről<sup>2</sup> egy, egy ép és egy törött példányban az abonyi 130-ik sírból<sup>3</sup> és egy példában Vajdahunyadról.<sup>4</sup> A keszthelyi és vajdahunyadi példák egyeznek a várfalvival abban, hogy alsó csüngő tagjuk csavarodása lefelé bővül s így tölcséres lesz. Az abonyiak végig egyformán csavarodnak s hengeresek.

Közel rokon velük egy keszthelyi<sup>5</sup> és két czikói<sup>6</sup> fülbevaló. A keszthelyi keskeny, tömör, hengeres csavarodású, a két czikói is így indul, de lefelé elvékonyul. *Hampel*-nél mind a három a sarmata periodus emlékének leltárát gazdagítja.

Ha a keszthelyinél pontosabb ásatások megfigyelései és leletei alapján foglalkozunk a most tárgyalt analógiák hovatarozásával, elsősorban is a *Hampel*-féle Alterthümer 165. t. 10. sz. alatti fülbevalót kell kapcsolnunk a tőle szármátának nevezett csoport emlékei közül és bele kell sorolnunk az első Árpádok korának emlékei közé, a mit indokol a vajdahunyadi analógia, indokolnak a bjelo-brdóiak s indokol a mostani fejtegetésünk alapját képező várfalvi példa. A vajdahunyadi XXVII. sír, melyben analógiánkat a csontváz jobb füle táján leltem s a melyet e temető közlésekor *Hampel* után magam is tévesen hajkarikának írtam le,<sup>7</sup> nem volt éremmel dotálva. A temető korát azonban elég pontosan jelzik *Szt. István, I. Endre, Béla* vezér és *Salamon* érmei, melyek a temető többi sírjaiból kerültek felszínre.<sup>8</sup>

Nincs módunkban a *Vjesnik* 1903. évfolyamából pontosan ellenőrizni a bjelo-brdóiakat a tekintetben, hogy mely sírokból kerültek ki s volt-e mellettük érem, csak *Hampel* után tudjuk, hogy a temető sírjai *Péter, I. Endre, I. Béla* érmeit szolgáltatták.<sup>9</sup>

A várfalvi XXXIII. sír, melyben a szóbanforgó függőt leltem, szintén nem volt éremmel datálva, de a mellette fekvő XXXIV. és

<sup>1</sup> *Hampel*: Újabb tanulmányok 42. t. 22.—24. sz.

<sup>2</sup> *Hampel*: Alterthümer 165. t. 10. sz.

<sup>3</sup> U. o. II. k. 799. l. 130. sír 1., 2. sz.

<sup>4</sup> Dolgozatok—Travaux IV. 1913. 170. l. 17. sz.

<sup>5</sup> *Hampel*: Alterthümer 140. t. 9. sz. balsó ábra.

<sup>6</sup> U. o. 224. t. 399. sír 1. 2. sz. Megjegyzendő, hogy *Hampel* a keszthelyi fülbevalónak (Alterthümer II. k. 168. l.), a czikóiakat hajkarikáknak (Alterthümer II. k. 206. l.) nevezi, bár ezt maga sem tartja valószínűnek.

<sup>7</sup> Dolgozatok—Travaux IV. 1913. 175. l.

<sup>8</sup> U. o. 181. l.

<sup>9</sup> *Hampel*: Újabb tanulmányok 152—153. l.

XXXV. sz. sírokban *I. Endre* denariusait leltem. *I. Endre* denariusait lelte br. *Jósika Aladár* is az u. e. csoportba tartozó II. sz. sírban. Így tehát nincs okunk kétségeskedni e fülbevaló kora megállapításának helyessége felett.

A bjelő-brdóiakat *Hampel* gyűrűknek írja le.<sup>1</sup> Valószínűleg a temető ásatói, leleteinek közlöi után.

Ennyit a várfalvival egyező analógiákról.

A mi már most a vele csak rokon analógiákat illeti, az idézett abonyi példák sarmata periodusbeliek. Csakhogy ezeknek alsó tagja nem lefelé, hanem felfelé enyhén tölcséres s így közel rokon vele az Alterthümer 140 t. 9. sz. balsó keszthelyi függő, a mitől csak egy lépésnyire vannak a czikóiak, melyeknek pontosabb hovátartozását szerencsésebb és jobban megfigyelt ásatásoktól kell várunk. Mindenesetre fontos körülmény, hogy felfelé enyhén tölcséresek, mint az abonyi példák, a melyektől azonban eltérnek abban, hogy hegyesen futnak le.

\* \* \*

A hajkarikák után a sírmellékletek között a *gyűrűk* vannak a legnagyobb számmal képviselve.

Gyűrűt ábrázol a 3. kép 3., 4., 6., 11., 17., 18. sz., 5. kép 2., 5., 7. sz., 6. kép 3. sz., 7. kép 3., 6., 8., 10. sz., 8. kép 7. sz. rajza. Valamennyi ujjgyűrű. A 3. kép 3. sz. a XI. sír jobb kezének egyik ujján, a 4. sz. a XIII. sír jobb kezének egyik ujján, a 6. sz. u. a. sír balkezének egyik ujján, a 11. sz. a XVI. sír jobb kezének egyik ujján, a 17. sz. a XXIII. sír balkezének egyik ujján, a 18. sz. u. a. sír bal kezének egyik ujján leltem. Az e képen látható gyűrűk rendeltetése tekintetében tehát a leletkörülményeknél fogva semmi kétségünk sem lehet. Hol leltem az 5. képen látható gyűrűket? A 2. sz. a XIX sír bal kezének egyik ujján, az 5. sz. a sír csontváza bal kezének egyik ujján, a 7. sz. pedig a XXXIII. sír jobb kezének egyik ujján feküdt. A leletkörülmények tehát itt is kizárnak minden kétséget. Ugyanezt mondhatjuk a 6., 7., 8. képen látható gyűrűkről is. Nevezetesen a 6. kép 3. sz. gyűrűjét a XVIII. sír bal kezének egyik ujján, a 7. kép 6. sz. gyűrűjét a XLI. sír jobb kezének egyik ujján, s u. a. sír u. a. kezének egy másik ujján leltem az u. e. képen 8. sz. alatt látható gyűrűt. A 8. képen 7. sz. alatt közölt gyűrű az LV. sír jobb kezének egyik ujján pihent.

Szándékosan hagytuk utoljára a 7. képen 3. és 10. sz. alatt látható gyűrűket. Nem kézzujjon találtam őket s mégis gyűrűknek nevezem, nemcsak az analógiák alapján, holott azok is eléggé támogatnak állításomban, hanem különösen és főképpen a leletkörülmények alapján. A 3. sz. gyűrűt u. i. a XLII. sír balsó czombcsontja fejének külső oldala

<sup>1</sup> Újabb tanulmányok 155.

mellett, a 10. számút pedig a XLI. sír balsó czombcsontja fejének szintén külső oldala mellett leltem, tehát ott, a hol egy pár ujjpercet is leltem ezekben a különben ágyékre tett kezekkel hanyatt fekvő csontvázak mellett. Fontos intőjel ez hazai kutatóink részére, hogy a leleteknek in situ való konstatálásánál a lehető legnagyobb körültekintéssel és pontossággal járjanak el.

Ha ezek után gyűrűinket tipológiailag akarjuk osztályozni, azt találjuk, hogy egy csoportba, a *nyitott gyűrűk* csoportjába kell sorolnunk a 3. kép 11., 17., 18. sz., 5. kép 2., 5. sz., 6. kép 3. sz., 7. kép 6., 8., 10. sz., 8. kép 7. sz. gyűrűjét. Ezek ismét két alcsoportra oszlanak, u. m. *nem sodrott* és *sodrott gyűrűk* csoportjára. Az utóbbi csoportot pusztán két példa képviseli (3. kép 11. sz., 8. kép 7. sz.)

A nem sodrott, nyitott gyűrűk között vannak különbségek, minek alapján azok újabb alcsoportokra oszlanak. A 3. kép 17., 18. sz. és a 7. kép 8. sz. gyűrűje *ovális átmetszetű*; közel áll ezekhez az 5. kép 5. sz. és a 7. kép 6. és 10. sz. gyűrűje. Fentt és lent egy-egy keskeny, vízszintes lap határolja s e lapokat ívelt oldalak kötik össze.

Külön alcsoportba tartoznak a *nyitott végű, lapokkal határolt oldalú gyűrűk*. Ilyenek az 5. kép 2. sz., 6. kép 3. sz., melyek átmetszete nyolcz lap olyan formán, hogy mindig egy szélesebb lapot követ egy keskenyebb. A patina miatt nem látszik ez eléggé élesen minden esetben, de figyelmesebb vizsgálat mellett megállapítható nyolcz lapú voltuk. Ugyancsak a patina miatt nem vehető ki jól, hogy vajjon négy lapúaknak öntettek-e ezek a gyűrűk s azután reszelték le a lapok találkozási élét, vagy pedig nyolcz lapú voltukat mindjárt az öntéskor nyerték?

A *nyitott végű, sodrott gyűrűk* csoportjába mindössze két gyűrű tartozik (3. kép 11. sz. és 8. kép 7. sz.). Három szálból sodrott s ugyanazt a típust képviseli mind a két példa.

Valamennyi nyitott gyűrű végei elvékonyúlnak.

A gyűrűk másik nagy csoportját a *zárt gyűrűk* képezik. Ilyen a 3. kép 3., 4., 6. sz., 5. kép 7. sz., 7. kép 3. sz. gyűrűje. Éles tipológiai különbségek vannak közöttük. A legegyszerűbb típust az 5. kép 7. sz. gyűrűje képviseli. Egyben ez is a legsajátosabb gyűrűnk a várfalvi temetőből. Alakja ovális és laposan öntött, úgy, hogy egyáltalán nem lehet mondani, hogy viselése valami kényelmes lehetett. Egy másik csoportot képvisel a 3. kép 3., 6. sz. és a 7. kép 3. sz. gyűrűje. Míg azonban a 3. kép 3. és 6. sz. gyűrűje zárt voltát annak köszönheti, hogy végeiket erősen egymásra kalapálták, addig a 7. kép 3. sz. gyűrűje ebben a formában öntetett s külső oldalának keresztbe menő rovátkái is az öntéskor keletkeztek.

Külön típust képvisel a 3. kép 4. sz. *fejes gyűrűje*. E gyűrű feje

annyira oxydálódott, hogy nem állapíthatjuk meg, hogy díszítve volt-e valamikor.

A gyűrűkkel legközelebbi rokonságban a *karpereczek* állanak. Karpereczet látunk a 3. kép 12. sz., 6. kép 4., 7., 10. sz. és a 7. kép 4., 9., 11. sz. rajzain. Azonos típust képvisel a 3. kép 4. sz., 6. kép 4., 7., 10. sz., 7. kép 11. sz. karperecze Ezek közül a 3. kép 4. sz., 6. kép 7. sz. és 7. kép 11. sz. karperecze négy lapú, a 6. kép 4. és 10. sz. karperecze nyolcz lapú olyformán, hogy mindig egy szélesebb lapot követ egy keskenyebb. (V. ö. az 5. kép 2. sz. és 6. kép 3. sz. gyűrűjével.) Végeik éppen úgy elvékonyúlnak, mint a nyílt ujjgyűrűké. Fontosnak tartom megemlíteni, hogy a 7. kép 11. sz. karpereczén vágás nyomai látszanak, mit nem magyarázhatunk másképpen, mint azzal, hogy belőle kisebb karpereczet óhajtottak csinálni s ezért akartak levágni az egyik végéből közel 3 czm.-t.

Egy másik típust képvisel a 7. kép 4. sz. kettős kigyófejes, tömör karperecze. Testének háromnegyed részén ferde rovátkákat látunk. Kétségtelenül fonást utánoznak egész hiven, a kigyófejek melletti kereken futó rovátkák annak az emléket őrzik, hogy e karperecz a fejlődés korábbi fokán sodrott volt s végeit egy másik sodronnyal kötötték meg. Erre példát is idézhetünk hazai leleteinkből, t. i. az egyik vácsi karpereczet.<sup>1</sup> A klasszikus világ hagyományainak hatása alatt keletkezett.

Karpereczeink harmadik típusát a 7. kép 9. sz. lemezkarperceze képviseli.

*Nyakpercezet* hármat leltünk az ásatások rendjén. Az egyik (6. kép 1. sz.), a melyik a legegyszerűbb típust képviseli, egy a végein kampósan meghajlított sodronnyból áll, a melyen sodrott szárú pápaszemes spirális-csüngő lóg le. Ez a karperecz, mint típus, nem ismeretlen hazai leleteinkben. Magából Erdélyből is ismerjük. A vajdahunyadi Kincses nevű szőlőhegyen eszközölt ásatások rendjén a XXVII. sz. sírból került ki egy hasonló nyakperceznek két töredéke.<sup>2</sup> Ebben a felszerelésben azonban karpereczünk egészen új a magyarországi e nemű leletek között.

Más típust képvisel nyakpercezeink másik két példája (7. kép 13. sz. és 7. kép 5. sz.). Voltaképpen csak a sodrott sodronnyok vastagsága tekintetében térnek el egymástól.

A karpereczekkel a *nyakdíszeknél* tartunk. Az e csoportba tartozó többi sírmelléklet:

1. az 5. kép 4. sz. alatt közölt finom pásztából készült hat karajos, valamikor kékre festett gyöngy, mely a XXVI. sír gyermekcsontvázának bal tüle tájáról került felszínre.

<sup>1</sup> Hampel, Alterthümer III. k. 411. t. 2. sz.

<sup>2</sup> Dolgozatok—Travaux IV. 1913. 179. l. 3. ábra 18., 21. sz.

2. két hengeres, végeiken keskeny párkánynyal ellátott s szintén pásztaból készült gyöngy, mely a XXV. gyermeksír koponyaszilánkjai közül került felszínre. A levegőn elmállottak, de annyit konstatálhattam, hogy a *Hampel-féle Alterthümer* 510. tábla 8., 9. sz. Gerendásról származó gyöngyeihez hasonlítottak.

Egy pár sírból agyaggyöngy, helyesebben agyaggyöngytöredék is került felszínre. Így a XIII. sír csontváza felett a 3. képen 16. sz. alatt ábrázolt cilindrikus agyaggyöngy, a XVIII. sír csontváza felett 9—10 cm.-re a 6. képen 2. sz. alatt rajzolt csonka gyöngy. A XLIX. sír (gyermek!) csontvázának balsó czombcsontja mellett leltem a 8. kép 5. sz. törött agyaggyöngyét.

Már az agyaggyöngyök leletkörülményei olyan természetűek, hogy erős kétséget ébresztenek fel az iránt, hogy vajjon szabad-e ezeket a gyöngyöket az eddig vázolt emlékekkel egykorúaknak tartani s határozott sírmellékleteknek tekinteni? Korábbi idők örökségei, a melyek csak véletlenül kerültek a fentebb említett sírokba. Olyan természetű emlékek ezek, a melyeknek közelebbi kormeghatározására nincsen semmi indiciumunk. Az őskortól a népvándorlások koráig s ezen keresztül élnek, divatoznak ezek a gyöngyök. Az ásatások rendjén felszínre került római téglatöredékekkel együtt olyan külön emlékcsoportot képeznek, a melyek arra intenek, hogy ha Várfalvát az őt megillető figyelemmel kísérjük, sok, eddig még rejtett emléket tárhatjuk a múltnak fel ottan.

A most ismertetett gyöngyök közül tehát pusztán az 1. és 2. alatt említettek jöhetnek tekintetbe, mint a többi emlékekkel egykorú nyakdíszek.

A nyakdíszek csoportját gazdagítják azok a csüngődíszek, a melyeket a 3. kép 1. sz. (VII. sír csontvázának balsó kulcsontja mellől) és az 5. kép 10—22. sz. (XXV. gyermeksír csontvázának nyakáról) alatt közölt emlékek. Részletes leírásukat az illető sírok leírásánál adtuk s így itt annak konstatálására kell szorítkoznunk, hogy a leletkörülmények alapján az 5. kép 10—21. sz. pitykés csüngői, mint nyakszalag csüngődíszei s nemcsak mint övcsüngők, helyet kérnek maguknak a hazai e nemű emlékek között.

Még két gombot kell a nyakdíszek csoportjába sorolnunk: a 3. kép 1 sz., melyet a VII. sír balsó kulcsontja mellett s az 5. kép 22. sz., melyet a XXV. sír nyakánál leltem.

Nem szölkünk még a tipológia és rendeltetés szempontjából a következő sírmellékletekről:

1. Az 5. képen 3. sz. alatt közölt s a XIII. sír csontvázának medenczében lelt, négy helyütt dudorodó, tömör, zárt karikáról. E sír mellékleteinek leírása rendjén *méhelzáró karikának* (*pessarium*) határoztuk meg ezt az emléket. Ebben a meghatározásunkban a leletkörülmények

támogatnak Ezeket összefoglaltuk abban, hogy ez a karika a szóban forgó sír csontvázának medenczéjéből került ki. Az eddig közölt hazai emlékek között a czikói 110. sírleletek közt találunk hozzá hasonló analógiát.<sup>1</sup> Tipológiai új jelenséggel állunk szemben. Hangsúlyozni kívánom, hogy e sír csontvázának kezei az ágyékon pihentek. Ennek megemléztetésével kapcsolatosan felmerülhet az a feltevés, hogy karikánk talán gyűrű lehetett. Ezzel a feltevéssel szemben azonban nem hallgathatom el azt a pontosan megfigyelő körülményt, hogy a csontváz jobb és bal kezének egy-egy újján leltem a 3. kép 4. és 6. sz. gyűrűit.

2. A 8. kép 4. sz. alatt látható, bronzlemezkeré forrasztott vasfülről, melyet az LI. sír gyermekcsontvázának jobbsó könyökénél leltem. Annyira csonka állapotban maradt ránk, hogy meg kell elégednünk technikai fontosságának hangoztatásával s rendeltetésének, valamint annak eldöntését, hogy vajjon sírmelléklettel van-e dolgunk, vagy pedig egy gazdátlanul hányódó s a sírásás rendjén a sírföldbe véletlenül került tárggyal; jobb fentartású s jellemzőbb körülmények között sírban fekvő példától kell várnunk.

3. A 8. kép 8. sz. alatt közölt ptykét a XLII. sír, gyermekcsontvázának nyakán leltem. Az analógiák alapján a nyakdíszek csoportjába kell sorolnunk. Ismerjük u. i. e ptykét, mint a XXV. sír csüngőinek felső tagját. Ilyen csüngős ptykét idézhetünk az egyik kecskeméti nő sírból,<sup>2</sup> egy kabai sírból,<sup>3</sup> egy magyarlapádi (Alsófehér vm.) női s egy ugyanodavaló lovas sírból is.<sup>4</sup> A tőkei libahalmi temetőből.<sup>5</sup> De ismerjük ezt a ptykét egy kevés változtatással boglárára képezve is.<sup>6</sup> Minden valószínűség szerint ptykénk is hasonló csüngő tartozéka lehetett.

\* \* \*

A tipológiai ismertetéssel kapcsolatosan kell megemlékezni a szóbanforgó temető sírmellékleteinek egy pár stilisztikai sajátosságáról s a rajtuk kifejezésre jutó ízlésbeli, jellemző vonásáról, a mit a technikai és tipológiai részben csak itt-ott, halványan érintetten.

Az S végű hajkarikák, vagy halántékgűrűk kérdése ma körülbelül úgy áll, hogy ezek az emlékek Magyarország területén születtek s Európának egykor szlávoktól lakott területeit jellemzi.<sup>7</sup> *Hampel* szerint a

<sup>1</sup> *Hampel* Alterthümer 206. t. 110. sír, 12. 13. sz.

<sup>2</sup> *Hampel* Alterthümer 378. t. E. 1a. 2. sz.

<sup>3</sup> U. o. 374. t. 3a. sz.

<sup>4</sup> Az Erdélyi Múzeum-Egyesület Gyulafehérvárt 1912 október 12–14. napján tartott hetedik vándorgyűlésének emlékkönyve, Kolozsvár, 1913. 25. l. 4. ábra 5., 6., 8. 9. sz. Az u. e. ábra 2. sz. karperecz skytha voltáról l. a jelen fűzet 2. czikke 14. lapján levő sz. jegyzetet. 27. l. 6. ábra 8., 9., 12. 13. sz.

<sup>5</sup> *Hampel*. Újabb tanulmányok 88. t. 5. 6. 13–15. 17. sz.

<sup>6</sup> *Hampel*: Alterthümer 341. t. 9–13. sz.

<sup>7</sup> V. ö. *Lissauer* i. cikkével az Arch. Ért. ú. f. XI. k.-ben.

legrégibb éremmel (II. Theodosius (408—480.) aranyérmével) is datált példa a sóshartyáni s ezeket sarmata remediumoknak kell tartanunk, a kiktől a szlávok csak örökölhették.<sup>1</sup>

A magunk részéről a következő megjegyzésekkel pótoljuk meg *Hampel* következtetéseit. Az összes S végű hajkarikák, vagy halántékgyűrűk két, és csakis két szerkezeti elemből állanak. Az egyik a kör, ovális, vagy kengyelalakú karika, mely eredetileg lehetett minden egyes esetben köralakú, s a mely a föld nyomása következtében deformálódhatott; a másik a karika egyik végének ellapítása után görbített S alakú spirális.

Ha helyes és pontos az a megfigyelés, hogy a legrégibb datálható, hazai, S végű hajkarika, vagy halántékgyűrű, a sóshartyáni, II. Theodosius aranyérmének társaságában látott napvilágot, akkor az S végű spirális alkalmazását ennek a *Hampel*-től sarmata periodusnak nevezett művelődéstörténelmi szakasznak más emlékein is meg kell találnunk. Meg is találjuk még pedig kétféle alkalmazásban: a) mint egyszerű díszítést, b) mint stilizált testrészt.

Mint egyszerű díszítés szerepel az S alakú spirális azokon a szíjvégeken, csattokon, dísztagokon, melyek fölös számmal kerültek hazánkban, felszínre e periodusból s a melyek az indás díszítésű emlékek nagy csoportját gazdagítják. A sok közül, hogy csak hazai példákat említsek hivatkozom egy budapesti szíjvégre, mely áttört mivű s belső mezejének szélein ugyanazokat a spirálisokat látjuk, mint a most szóbanforgó hajkarikák, vagy halántékgyűrűk egyik végén;<sup>2</sup> útalok négy csúnyi dísztag alsó felére,<sup>3</sup> egy velük rokon keszthelyi dísztag alsó felére<sup>4</sup> és egy keszthelyi szíjvégre.<sup>5</sup> Valamennyin úgy ismerjük ezt a motívumot, mint indadíszet, melyet éppen ez a periodus fejleszt ki a maga teljességében és legnagyobb változatosságában.

Az indadísznek S alakú spirális formájában való alkalmazásával vannak szoros rokonságban az ugyancsak a *Hampel*-féle sarmata periodusba tartozó emlékek griffes díszítményei közül azok, a melyeken a griff farka oly módon stilizált, hogy végeredményében S alakú indadíszet ad, a mi a szőnyegen levő hajkarikák, vagy halántékgyűrűk hasonló végződésével teljesen egyezik. Ennek indokolására emlitem az egyik martélyi, csüngővel ellátott négyszegletű, díszítő lapocskát,<sup>6</sup> 3 csúnyi dísztagot<sup>7</sup> és egy keszthelyi dísztagot.<sup>8</sup>

A most említett analógiák és a hajkarikák, vagy halántékgyűrűk S végű spirálisa között csak a kivétel tekintetében van különbség. Azon-

<sup>1</sup> *Hampel*. *Alterthümer* I. 438—442. l.

<sup>2</sup> *Hampel* *Alterthümer* 76. t. 1. sz.

<sup>3</sup> U. o. 126. t. 5. 6. sz.

<sup>4</sup> U. o. 154. t. 3. sz.

<sup>5</sup> U. o. 162. t. 4. sz.

<sup>6</sup> *Hampel*, *Alterthümer* 84. t. 8a. sz.

<sup>7</sup> U. o. 126. t. 7., 8. sz. és 134. t. 3. sz.

<sup>8</sup> U. o. 154. t. 3. sz.

bán ez utóbbiaknak lemez-szalag volta egyáltalán nem ronthatja le az analógiák értékét, mikor a szó teljes értelmében vett motívumról van szó.

Nyilvánvaló tehát, hogy az S végű hajkarikákban, vagy halántékgyűrűkben olyan emlékcsoportot kell látnunk, melynek első szálai a *Hampel*-féle sarmata periodusba vezetnek, ebben a periodusban meg van a maga stílszerű milieuje. Meg van az említett emlékeken és meg van a vele szoros rokonságban levő ékszereken is. Így egy csúnyi kettős S spirálisban végződő hajkarikán,<sup>1</sup> két keszthelyi fülbevalón,<sup>2</sup> de csak a mennyiben pontos ásatások és lelkiismeretes megfigyelések eredményeit lehet bennök látnunk.

A mennyiben pedig ezeket a hajkarikákat, vagy halántékgyűrűket Európában a szlávoktól lakott területeken találjuk, a lakosság kontinuitására való tekintettel nagyon is óvatosaknak kell lennünk, mikor arról van szó, hogy ezekben az emlékekben egyesek a szlávok hagyatékát látják. Magam úgy látom a dolgot, hogy a szlávok voltaképpen csak az átvevő, közvetítő szerepét játszotta a sarmatáktól örökölt ékszert magával viszi s meghonosítja terjeszkedésének minden területén. Ebben annak a magyarázatát is megkapjuk, hogy miért lesz ez az ékszer annyira hosszú életű, hogy, mint azt a székesfehérvári leletek is igazolják, nálunk még a XIII. sz.-ban is meg van.<sup>3</sup>

Korábbi idők örökségei az S végződés nélküli hajkarikák s a gyűrűk is.

Szándékosan foglalkoztunk első sorban, a hajkarikák, vagy halántékgyűrűk, mint oly emlékcsoport kérdésével, mely a várfalvi temető emlékeit stílisztikai tekintetben minden kétséget kizáró módon kötik össze korábbi hazai művelődéstörténeti periodus emlékeivel.

Ez az emlékcsoport nem áll magára ebben a tekintetben.

A csüngős pitykék lehetőleg részletes ismertetését a sírok és tartalmuk leírása rendjén adtam. Itt lesz helyénvaló, hogy ízlésbeli sajátosságaikkal is foglalkozzunk. Két tagú voltuk is a mellett szól, hogy külön foglalkozzunk a pitykéikkel és külön csüngő tagjaikkal.

E pitykék részletes ismertetését a XXV. sír mellékleteinek leírása rendjén adtuk. Voltaképpen csak az ott mondottakat ismételjük, mikor e helyütt is kiemeljük, hogy valamennyi egy alapformára, a gömbszelvényre vezethető vissza. Változatos voltak tagolásukon alapszik (a 10., 15. sz. egyszer, a 13. sz. kétszer, a 12. sz. háromszor, a 11., 14., 16., 21. sz. szintén háromszor tagolt) s a következő alkatelemekből állanak:

<sup>1</sup> *Hampel*, *Alterthümer* 124. t. 31. sír 1. sz.

<sup>2</sup> U. o. 140. t. 12. sz. jobbsó ábra.

<sup>3</sup> V. ö. *Archaeológiai Értesítő* ú. f. II. 1882. 144. l.



bus vagy a népvándorlás és honfoglalás korából különösen a fülbevalókon jól ismert gömböcs-díszítésnek laposan kezelt emléke.

Fontos e csüngők díszítése. A széleiken kereken vonuló síma, domború szalag és a gyöngysor analógiájával, közbelső területet bezáró szerepével az e csüngőket tartó ptykéken találkoztunk. A gyöngy-soron belül, mint azt a XXV. tér leleteinek leírása rendjén is említettük, két-két domborúan kiemelkedő körkörös díszet látunk, mely nem elég éles minden egyes esetben s a melyek közül a belsőt egy bemélyítés emeli ki. A hol a külső körök egymásba olvadnak, egy domború, rhombikus idom indul lefelé, felfelé pedig két indaszerű spirális halad, hol ellentétes (10. sz.), hol egyazon irányban (15. sz.)

Ezt látjuk ezeken a csüngőkön. Ha azonban behatóbb vizsgálat alá vesszük őket, a következőket állapíthatjuk meg: a kompozíció ebben az állapotban egy kissé deformált, bár ismerjük ezt a vonalvezetést chaldaeo-assyr területről bőséges alkalmazásban.

Igy, hogy csak egy pár esetre hívjam fel a figyelmet, hivatkozom *Sargon* haj- és szakállkezelésére,<sup>1</sup> hivatkozom egy assyr katona u. o. haj- és szakállkezelésére,<sup>2</sup> említem egy oroszlántestű férfi azonos haj- és szakállkezelését,<sup>3</sup> s hogy az egyik legszebb példát se hagyjam fel- említés nélkül, ott van *Izdubar*-nak a Louvre-ban őrzött szobra is a haj- és szakállkezelésben érvényesülő azonos vonalvezetés igazolására.<sup>4</sup>

De megtaláljuk ezt a vonalvezetést a mondott területen más alkalmazásban, t. i. mint díszítést is. Ott látjuk pl. egy trónus lábai átkötő tagjának díszítései között is.<sup>5</sup>

Ha el is fogadjuk a mezők közepe táján levő két-két körkörös díszet eredeti s nem rosszul értelmezett motívumnak, melynek prototípusa az inda lehetett, mint a hogy el is lehet fogadnunk olyan analógiák után, a milyenek pl. az egyik kecskeméti női sírból kikerült ptykés csüngők; de a fölfelé induló indák rendezése akkora fokú felületességet, aránytalanságot árul el, a milyent csak gyári tömegárúnál, vagy kevésbbé ügyes kölcsönzőknél szokás tapasztalni. A 10., 11., 16., 20. sz. csüngők indakezelése még tűrhető szabályosságot mutat, már a 17. sz. a kör benyomását kelti, a 15. sz. a maga egyirányú hajlásával, ha nem is rosszul értelmezett, de mindenesetre hibásan kezel: díszítés benyomását kelti.

A XXV. sírból még egy gömbszelvény alakú ptyke került fel-

<sup>1</sup> *Perrot—Chippiez* i. m. II. k. 513. l.

<sup>2</sup> U. o. 550. l. 256. ábra.

<sup>3</sup> U. o. 581. l. 278. ábra.

<sup>4</sup> *Vigouroux*: A biblia és az újabb fölfedezések (*Schmidt József* ford.) Nagybeccserek 1894. l. k. 208. l. X. tábla.

<sup>5</sup> *Perrot—Chippiez* i. m. II. k. 519. l. 237. ábra.

színre (5. kép 21. sz.). Részben ugyanazokat a díszítő elemeket látjuk rajta, mint a fennebb tárgyalt pitykéken és csüngőkön, t. i. szélén a keskeny, síma szalagot, melyen belül hosszúkas gyöngysor fut kereken. Ebből emelkedik ki egy négy mezőre osztott, gömbszelvény alakú dudor. Fontos e mezők díszítése. Kettőt jól kivehető, a harmadikat u. olyan, de alig kivehető kiemelkedő, hajlott csőrű madárfej tölt ki, a negyedik mezőben pedig indadíszít látunk.

Mindenesetre sajátos és aránytalan a kétféle motivumnak, a madárfejnek és indadísznek ilyen aránytalan kompozícióban való egyesítése.

Az indadísznek e pitykén látható kivitele egyezik az u. e. képen 10–20. sz. pitykés csüngők csüngőtagjai belső mezejének felső felén már tárgyalt indákkal. A hajlott csőrű madárfejet pedig alig vezethetjük le másból, mint a *Hampel*-féle sarmata csoportból jól ismert griff csőréből, helyesebben annak emlékét kell látnunk pitykénk madárfejeinek csőrkezelésében. Különösen az egyik (képünkön lennt a balsó) madár erősen hajlott csőrének, szemének azonos kezelése az, a mi a feltevésünkben erősen támogat. Megerősít ebben egy Szeged vidéki bronzlap madarának azonos csőrkezelése is.<sup>1</sup> A másik két madárfej tisztán a csőrkezelésében mutat émi eltérést, a mennyiben egy kissé mind a kettő felkap.

*Hampel* a honfoglalás kora díszítő motivumainak tárgyalása rendjén „élénk phantasiával“ felső nézetben ábrázolt madárfejeknek tartja a tolnaszántói,<sup>2</sup> verseczi,<sup>3</sup> gombási,<sup>4</sup> Szentés—naphegyi,<sup>5</sup> kecskeméti,<sup>6</sup> dettai,<sup>7</sup> kabai,<sup>8</sup> győri<sup>9</sup> csüngős pitykék csüngőin levő s a várfalvi csüngős pitykék (5. kép 10–20. sz.) csüngő tagjain levő motivumokkal egyező díszítést.<sup>10</sup>

A magunk részéről nem látunk e motivumban egyebet, mint a rhombusnak és a dudorosán kiemelkedő kördísznek kompozícióját, tehát két tisztán geometriai elemnek az egyesítését, mely korábban közel rokon kivitelben a *Hampel*-féle avar-periodusbeli blatniczai kard markolatgombján is meg van.<sup>11</sup>

ilyen értelemez a XLIII. sírból kikerült s a 8. kép 8., 8a. ábráján

<sup>1</sup> *Hampel* Alterthümer 92. t. 1. sz.

<sup>2</sup> „ „ I. 760. l. 2317. ábra.

<sup>3</sup> „ „ I. 760. l. 2318. ábra.

<sup>4</sup> „ „ I. 761. l. 2319. ábra.

<sup>5</sup> „ „ I. 761. l. 2320. ábra.

<sup>6</sup> „ „ I. 761. l. 2321., 2324. ábra.

<sup>7</sup> „ „ I. 761. l. 2323. ábra.

<sup>8</sup> „ „ I. 761. l. 2322., 2325. ábra.

<sup>9</sup> „ „ I. 762. l. 7326. ábra.

<sup>10</sup> „ „ I. 762. l. V. ö. még *Hampel*, A régibb középkor em-

lékei, II. 248. l.

<sup>11</sup> *Hampel*, Alterthümer 322. t. d.

látható ptykét sem vezethetjük le egymásnak ellenzett, felső nézetben ábrázolt s bizonyos mértékig elcsökevényesedett madárfejekből.

A most tárgyalt emlékcsoport az egyik, a melyet részletesebben kívántunk méltatni.

A másik a nyakpereczek, karpereczek és gyűrűk csoportja. Olyan emlékcsoport, a mely a klasszikus világ hagyományaira támaszkodik s a melyet részben a konservativismus őrzött meg a honfoglalás s első Árpádok koráig. A milyen nagy aránylag ez az emlékcsoport tömegében, éppen olyan szerény igényekkel lép fel, mint láttuk, tipológiai tekintetben.

A fonott nyakpereczek származás tekintetében, mint *Hampel* mondja, u. o. szempont alá esnek, mint a fonott karpereczek. Fonott karpereczet nem leltem a várfalvi ásatások rendjén, de felszínre került egy olyan példa (7. kép 4. sz.), mely utánozza a fonást s végein a kötést. Már akkor, mikor ezt a karpereczet tipológiai szempontból ismertettem, útal-tam a váczy<sup>1</sup> karpereczcel való rokonságára s arra, hogy klasszikus hagyományok emlékének hatása alatt keletkezett.

Nem tudjuk, mennyiben tekinthetjük e karpereczet pontos ásatás eredményének. *Hampel* maga is megjegyzi, hogy az Alterthümer 411. tábláján ábrázolt tárgyak valószínűleg nem egy temetőből származnak.<sup>2</sup> Másfelől azonban kétségtelen, hogy ez a fonás s az így font emlékek végein való megkötése szerepel honfoglalás korunk nyakpereczein is. Igazolja ezt egy kabai,<sup>3</sup> egy magyaralpádi<sup>4</sup> példa. Egy lényeges különbség van azonban a kettő között s ez a *kapcsolás módja*, mely éppen olyan ősi remedium,<sup>5</sup> mint a lapokkal határolt karperecz, vagy az a pápaszemes csüngő, mely a 6. kép 1. sz. nyakpereczéről lóg le.

Temetőnk leletei tehát a mellett, hogy őskori vonásokat őriztek meg, a mellett szólnak, hogy egykori tulajdonosaik egyfelől az egykori chaldaeo-assyr terület, másfelől a klasszikus világ hagyományait, hatásait még a XI. sz.-ban is áptolták.

A várfalvi temető leletei teljesen egyeznek a többi hazai, hasonló korú emlékekkel s ezeknek statisztikáját, mint azt a tipológiai jellemzés rendjén élesen kiemeltük, egyben-másban kiegészítik. Az egyezés sok esetben még arra is kiterjed, hogy ugyanazokat az emlékeket találjuk meg hazánknak Erdélyen kívül eső hasonló korú sírjaiban, mint a vár-

<sup>1</sup> *Hampel*, A régibb középkor emlékei, II. 155. l.

<sup>2</sup> *Hampel*, Alterthümer II. 610. l.

<sup>3</sup> U. o. 374. t. 9. sz.

<sup>4</sup> Az Erdélyi Múzeum-Egyesület gyulafehérvári vándorgyűlésének emlékkönyve 25. l. 2. sz.

<sup>5</sup> V. ö. *Hampel*, Bronzkor XLIX. t. 4. sz. a luzsankai kincsből származó karpereczével.

falvaiakban. E tekintetben legyen elég csak a berettyóújfalúi<sup>1</sup> esetre hivatkoznom.

Ha már most ennek előrebocsajtása után ezen a csapáson tovább haladunk s egy kis összehasonlítást teszünk a várfalvi temető jellemzőbb emlékei s az Erdélyen kívül eső területek hasonló korú emlékei között, egyenesen meglepő eredményekre jutunk, melyek a keleti hazarész elfoglalása szempontjából rendkívül becsesek s így ezekkel az összehasonlításokkal voltaképpen a história mezejére lépünk.

Akár az Erdélyvel szomszédos területekre, akár az Alföldre, Dél-magyarországra, a Dunántúlra vagy felsőmagyarországi területekre fordítsuk tekintetünket, azonos leletekkel találkozunk.

Hogy Erdélyből kevés analógiát idézhetünk, ennek oka nem a leletek hiányában, mint inkább abban keresendő, hogy a honfoglalás és első Árpádok korának emlékei jó formán a szemeink előtt tárulnak fel, a miben megvan az a vígasztalás is, hogy a mai fejlett ásatási rendszer alkalmazása mellett a magyarországi rendetlen turkálásokkal szemben rendszeres ásatások eredményeire fugunk támaszkodhatni s a magyarországi sok felületes és pontatlan megfigyeléssel szemben lelkiismeretes és pontos megfigyelések eredményeit használhatjuk majd fel e két közel fekvő periodus kultúrális képeinek megrajzolására, a melyek helylyel közzel a magyarországi leletek hitelesítésére is alkalmasak lesznek.

\* \* \*

Már a vajdahunyadi Kincses nevű szőlőhegyen feltárt árpádkori temető közlése rendjén hangoztattam, hogy Erdély elfoglalása kérdésének eldöntésében a régészeti leletek, néprajzi fölvételek elsőrangú szerepet játszanak s ugyanakkor úttalant arra, hogy úgy a régészeti, mint néprajzi eredmények közelebb fognak vinni a székely kérdés megoldásához is.

Mindazt, a mit a most említett alkalommal Erdély elfoglalásáról mondtam, a legteljesebb mértékben ma is fenn kell tartanom. Támogatnak ebben az akkor felsorolt érvek, de támogatnak az azóta foganatosított régészeti ásatások eredményei s így különösen a Marosgombáson folytatólagosan feltárt honfoglaláskori sírok, a melyek között egész lóval való temetkezést is konstatáltam.

A leletek, lelőhelyek is megszorodtak azóta. Maig is hitelesítésre vár a *diódi* lánacsacsúcs, két kengyelvas és zabla, a *borosbenedeki* 12 hajkarika és lapos, nyitott végű karperecz, a *borberekí* nyakperezcek és hajkarikák, a *harii* kengyelvasak s miképpen a most felsoroltak, nincsenek közölve a két *gyulafehérvári* temető leletei sem. Ime, csak Alsófehér

<sup>1</sup> *Hampel*. Alterthümer 353. t.

<sup>2</sup> Dolgozatok—Travaux IV. 1913. 166—190. l.

vármegye területéről, a marosgombási és magyarlapádin kívül öt olyan lelőhely emlékei várnak hitelesítésre és közlésre, melyek egyre közelebb visznek bennünket Erdély honfoglalása kérdésének megoldásához.

Mind ezek a lelőhelyek részben a Maros fő-, részben annak mellékvölgyeiben fekszenek. Ezzel szemben a Szamos völgyéből még mindig csak a kolozsvári Zápolya-utczai leletek állanak rendelkezésünkre. Olyan körülmény, mely, úgy látszik, *Nagy Géza* régebbi véleményét erősíti meg, hogy a Gyulák fekete magyarjai, a székelyek, a Maros völgyén jöttek, a Szamos völgyén pedig királyaink, vagy talán már korábban az Árpád házból származott nagy fejedelmek nyomultak Erdélybe.<sup>1</sup> Újabban azonban számol azzal, hogy éppen olyan gyorsan megszorodhatnak a szamosvölgyi leletek, mint a marosvölgyiek.<sup>2</sup> E kérdésben a szamosvölgyi régészeti és néprajzi munkálkodásoktól várjuk a teljes világosságot.

Fenntebb utaltunk a székely kérdésre.

*Nagy Géza* és *Karácsonyi János* ez irányú becses munkásságának eredményei mindenesetre nagy súlyjal esnek a latba. A kérdést azonban nem tekinthetjük megoldottnak, mindössze annyit értünk el, hogy ma már tisztán áll előttünk, hogyan, minő tudományos eszközök igénybe vételével kell munkához látnunk.

Mindaz, a mit a vajdahunyadi Kincses nevű szőlőhegyen feltárt árpádkori temető közlése rendjén korábban s a most szóban forgó várfalvi temető leleteinek méltatása rendjén ez alkalommal mondtunk, ha még megemlítjük az *eresztevényi* honfoglaláskori kengyelt, melyet a Székely Nemzeti Múzeum őriz Sepsiszentgyörgyön; — nyilvánvalóvá teszi, hogy a régészeti munkálkodásoknak elsőrangú szerepük lesz a kérdés megoldásában. Mindaz, amit úgy *Nagy Géza*, amint *Karácsonyi János* nyelvészetileg, geographiailag megállapít, néprajzilag érint, súlyos bizonyíték a nyelvészeti, geographiai, ethnographiai munkálkodások fogantatásának elsőrangú fontossága mellett, a minek nem marad mögötte az anthropológia sem.

Tehát a régészeti, néprajzi, földrajzi, nyelvészeti, anthropológiai munkálatok eredményeitől, melyeket a történelmi kutatások tetőznének be, kell és lehet várnunk a székely kérdés megoldását, a melylyel az erdélyi honfoglalás általános kérdése szervesen függ össze. Hogy pedig a régészeti kutatásokkal karöltve kell haladniok a műemléki kutatásoknak is, mi sem bizonyítja kézzelfoghatóbban, mint a gyulafehérvári püspöki

<sup>1</sup> *Nagy Géza*: Adatok a székelyek eredetéhez és egykori lakhelyéhez. Különlenyomat a Székely Nemzeti Múzeum Értesítője I. kötetéből. Sepsiszentgyörgy, 1883, 167—168. I.

<sup>2</sup> *Archaeologiai Értesítő* ú. f. XXXIII. 1913. 272. I.

székesegyház esete, melynek restaurálása rendjén *Möller István* megtalálta a Szt. István korabeli egészen kerek keresztelő kápolna alapfalait.<sup>1</sup>

E kis kitérés után még egy fontos ténytet kell rögzítenem. Azt, hogy Várfalván éppen úgy, mint Marosgombáson, Magyarlapádon, Gyulafehérvárt, Vajdahunyadon *temetővel* van dolgunk, még pedig olyan temetővel, a melyben ad minimum számítva *Szt. István* uralkodásától *Szt. László* koráig rendszeresen temetkeztek. Ez a körülmény a mellett szól, a mit különben már a vajdahunyadi temető leleteinek közlésekor hangsúlyoztam, hogy e temető emlékeiben állandóan letelepedett nép hagyatékát kell látnunk s *Nagy Gézával* a várnépségnek kell tulajdonítanunk, mely „társadalmi osztályban . . . nemcsak szlávok voltak, hanem még az avar uralom idejéből fennmaradt volgai finn-ugarok is. Ezért találjuk e leletekben a közép- és felsővolgai finn-csud leletek analógiáit (nyakperecz . . . stb.)“<sup>2</sup> Ha már most ezzel kapcsolatosan, arra gondolunk, hogy e temető emlékei úgy technikai, mint tipológiai, valamint ízlés tekintetében a legszorosabb egyezést mutatják a hazánk egyéb vidékein felszínre került hasonló korú emlékekkel, nyilvánvaló az erős összeköttetés Erdély és Magyarország többi részei közt. Hogy pedig ez az összeköttetés nemcsak koronkint feltűnő, majd megszakadó, hogy tehát Erdélyben Magyarország szervesen hozzátartozó részét kell látnunk, mutatják az összes védelmi intézkedések, melyek a fokozatos foglalás határait jelzik s a melyeknek emlékei a *gyepű-, őr-, kapú-, kapús-, kapud-*nevekben fennmaradtak s a melyek részletesebb megállapítása terén még sok a tennivaló. Maga Várfalva is az erdélyi honfoglalás egyik fontos határköve, minek emlékét őrzi a Várhegy megetti *Órminyhegy* (= Órhegy),<sup>3</sup> a mihez köze lehet a Várhegyen túl, az Aranyos jobbpartján levő *pogány sánczok* nevű határrésznek is.

Maga a temető az Aranyos kapujánál fekszik, az itt temetkezők tehát hadászatilag is fontos pontot őriztek.

\* \* \*

A végére hagytam a 2. képen *a*, *b*-, *d*-, *e*- és *f*-fel jelzett jelenségeknek megfejtését.

Tudjuk, hogy az *a* és *f* pörkölt foltot jelel. Azt is tudjuk, hogy az *e* alatt erős tüzelési nyomokat eláruló tűzhelyet állapítottam meg. Eldöntetlen kérdés, hogy vajjon az itten éléssel, vagy pedig a temetkezési szertartásokkal függnek-e össze. Hogy nem szórványos jelességgel van dolgunk, bizonyítja a marosgombási nagy kiterjedésű temetőnek az ottani református temető mellett feltárt része, a hol az 1913.

<sup>1</sup> V. ö. az Erdélyi Múzeumegyesület idézett gyulafehérvári vándorgyűlése emlékkönyvének 8. l.

<sup>2</sup> Archaeológiai Értesítő ú. f. XXXIII. 1913. 273. l.

<sup>3</sup> *Kelemen Lajos* barátomnak köszönöm, hogy figyelmemet erre felhívta.

évi ásatások rendjén magában a temetőben konstatáltam hasonló tűzhelynyomot.

Szinte értékesebb a *b*-vel jelzett jelenség. Többé-kevésbé négyzetes formában megpörkölt mészkőtöredékeket és patakkavicsokat leltem itten a sírok mélységének megfelelő nivóban. Közöttük sok szenet konstatáltam. Valószínűleg a temetkezési szertartásokkal függ össze ez a jelenség is. Ebben a feltevésben megerősít a *d*-vel jelzett jelenség, melyet fénykép-felvételben a 9. sz. kép tár elénk. Öt szabadon álló mészkőtöredéket és patakkavicsot leltem itten, melyek között szintén sok volt a szén. Két másik kavicsos ló alsó fél állkapcsa feküdt.

Ezzel a jelenséggel teljesen egyezik az *e*, melynek részletes leírását már elébb adtam s a melyen szintén leltem egy ló fél alsó állkapcsot igen elmállott állapotban.

Az ilyen természetű jelenségek sem szorítkoznak csupán Várfalvára, illetőleg a várfalvi temetőre. Marosgombáson is konstatáltam a sírok között kisebb-nagyobb kőrakásokat, melyeknek kövei meg voltak pörköelve, a mi a közöttük levő széndarabokkal egyetemben arról tanuszkodnak, hogy tűz égett rajtuk. A marosgombásiak korát azonban a rajtuk lelt cserepek után ítélve, a skytha periodusba kell tennünk, ha ugyan e cserepek nem honfoglaláskori földbolygatás alkalmával kerültek a máglyára a korábban ott temetkező skythák sírjainak mellékletei közül. A dolog lényegén mit sem változtat, ha a skytháknak, a honfoglaló magyarokkal rokon turáni népnek tulajdonítjuk is a marosgombásiakat.

Valószínűnek tartom, hogy mindezek a jelenségek a temetkezési szertartásokkal függnek össze s talán a halotti tőr, vagy áldozatnak emlékeivel van dolgunk.

A várfalviak közül a *d* és *e*-vel jelzett már a rajtuk lelt ló alsó állkapocs jelenlétének fogva is különös figyelemreméltó.

Ha ennek megemlítése rendjén a szórvány vagy felszínre került, honfoglaláskori vasnyílhegyre gondolunk, lehetetlen elzárkoznunk az elől a feltevés elől, hogy Várfalva és környéke már az első erdélyi foglalás területébe esik. Az itt megállandósúlt, gyökeret vert s minden valószínűség szerint korábban is itt lakott elemekkel vegyült s a XI. sz.-ban élt magyarság temetőjének egy részét feltártuk. Reméljük, hogy a közeljövő a honfoglalók sírjainak is a nyomára fog vezetni.

**Dr. Roska Márton.**