

II. Limesmaradványok Porolissum környékén.

Ennek a folyóiratnak 1912. évi folyamában adtam számot arról a limes-szakaszról, mely Kissebestől kezdve a Meszes-hegységben egész addig húzódik, ahol a felső-kékesnyárlói határban fekvő Éjszakhegy lábánál a zilah-magyaregregyi országúthoz ér. A további maradványok kutatását még az 1911. évi porolissumi ásatások kapcsán terveztük. De mivel az akkor tervezett ásatások elmaradtak s csak az 1913. évben juthattunk azok folytatásához, a limesmaradványok további kutatása is mostanra maradt. Sőt az elmúlt nyáron uralkodott szakadatlan esőzések miatt nem is történnhetett olyan mértékben, mint azt óhajtottuk volna. Hiszen mindössze három napot fordíthattam erre a célra és ebből is egy a megisméltődött esőzés miatt jóformán teljesen eredménytelen maradt. Ez az oka annak, hogy a Meszes-limesnek épen az Éjszakhegyi és annak közvetlen folytatását képezett vonaláról nem adhatok most számot, hanem Porolissumból kiindulva előbb délnyugat, majd északkelet felé vezetem az olvasót a mellékelt térkép segítségével.

Mindenekelőtt meg kell állapítanunk azt, amit elsőbben is sikerült megtennünk nagyjában — de nem úgy, hogy e megállapítások térképre is volnának tehetőek — hogy a limesvonal irányát a most említett Éjszakhegy és Porolissum között levő szakaszában is helyesen állapította meg Torma Károly.¹ Helyes az, hogy e vonal mindenütt a gerinczen haladva a *Piatra alba*, majd a *Druii* és *Ciuturi* nevű határrészek után a *Comoarei* nevű részen éri el a Mojgrád felől Porolissumhoz vezető *mai* utat. Ennek a szakasznak egy részéről, a Porolissum mellett levő végéről kiindulva, a következőkben adhatunk számot.

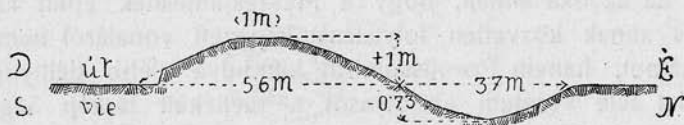
Térképünk *Pometul* jelzésű hegye az, melyen Porolissum tábora s lankáin maga a város épült. E hegy északi lábánál kétségtelenül megállapítható az — a hatalmas kőtömbökből épült — római út, mely egykor a limensmenti közlekedést lebonyolította s ma is közlekedési út. Ezen az úton északnyugat felé haladva elérünk egy elágazáshoz, hol a kövezett római út balra (nyugatra) tér el, míg az ebből kiváló mai kövezetlen út Mojgrád felé halad. Utóbbin néhány percig haladva érjük el azt a pontot, hol az út a limes-töltést és árkot vágja. Ennél a

¹ A limes Dacicus felső része. Bpest, 1880. 71. lap.

találkozásnál elhagyjuk az útat, hogy a limestöltéssel balra forduljunk s azon haladjunk tovább. Nyugodtan bizhatjuk magunkat reá, mert teljesen jó fenntartású és egy perczig sem kell tartanunk az eltévedéstől. Az első kiemelkedő pont, a melyet elérünk az, melynek — vezetőm szerint — *D. Fericsi* a neve s talán azonos a térképen 456 számmal jelzett magassági ponttal. Egyúttal alighanem őrtorony maradványait is rejti, amit azonban csak ásatással lehetne biztosan megállapítani.

A limessáncz mindenütt a már említett út északi oldalán halad. Ez az út azonban már csak helyenkint halad az egykori római úton, többször eltér attól s igen gyakran még a limestöltés épségének is rovására van. (Lásd: 2. sz. kép.)

A limestöltést és árkot a *D. Fericsinél* látható állapotában szemlélteti a 2. sz. képünkön közölt keresztmetszet. Azon a csúcson, melyet térképünkön a most jelzett pont után következő köralak jelöl, végződik a *D. Fericsi* és kezdődik a *D. Comoarei*. Itt kétfelé válik a limestöltés; annak déli ágára azonban már 150 lépés után rákerül az út s teljesen ellaposítja. Rövidesen ez a sorsa a másik ágának is, de csak rövid vonalon, mert az út ismét lekerül melléje és így sánczunk egészen jól látszik a második körrel jelzett helyig, melynek északi peremén halad.¹



2. sz. kép. Limes töltés és árok metszete a 456. jelzésű helyen.

Fig. 2. Coupe verticale du limes, au point marqué par 456.

Alakja ugyanaz, mint az előbbi helyen. Mindössze az az eltérés, hogy itt valamivel jobb fenntartású s a töltés gerincze 1.86 méterrel fekszik magasabban az árok fenekénél.

Ennek a körnek a közepe táján az út két ágra szakad. A töltés a két ág közén halad, meglehetősen rongált alakban, míg az utak újból való egyesülése után ismét annak északi oldalára kerül s így jút ki az erdőből.

Az erdőből kiérve az út nagy kanyarulatot tesz, töltésünk azonban az ott levő vadászháznál a katonai térképen pontosan jelölt ösvényt követi, mely egy ideig rajta halad; majd mellette folytatódva ír le észak-keletre forduló ívet, hogy előbb egy erdőszárnyon, majd a legelőn átvonulva jusson a 449 jelzésű pontig, mely alighanem ismét egy ör-

¹ Ezen a helyen fényképfelvételt kíséreltem meg, de mivel gépem és lemezeim azelőtt való napon ismételten esőt kaptak, — nem sikerülhetett a felvétel.

torony maradványait rejti tömötten benőtt bokrával; de ezt biztosan csak ásatással lehetne megállapítani.

E helytől ismét jól látható a térképen jelölt, de ma már nem létező házcsoport mellett, ahol olyanforma, mintha egykor szintén két ága lett volna a töltésnek. Azonban — ha így is volt — a külső (északi) szárnyat leszántatták, a kettőnek mindössze 5—6 m. legnagyobb szélességgel birhatott közefé pedig lemosta a víz: ma tehát pusztá tekintettel nem lehet megállapítani, hogy vajjon eredetileg csakugyan volt-e egy párhuzamos töltés is, vagy pedig az, amit ma annak lehetne nézni, természetes alakulat.

Annál biztosabb a töltés másik ága, mely itt ismét eltávolodik az úttól, hogy az 552 jelzésű helyet, épen a szakadék peremén haladva megkerülje, majd ismét a gerinczhez jusson vissza. A 631 jelzésű csúcson a neve — kísérőm szerint — *Vurvu Drzii* s ezen őrtorony maradványa, mely egészen olyan, mint előző útunk leírásában a perjei Magurán látható. (Dolg.—Trav. 1912. évf. 110. lap, 8. kép.)

Az ezután következő szakasz alapos átvizsgálásáról, tekintettel a nyakunkba állandóan szakadó záporra, le kellett mondanunk. De azért ennek a szakasznak a bejárása sem volt egészen hiábavaló. Annyit u. i. tényként állapíthattunk meg, hogy ettől kezdve a gerinczen halad tovább és pedig mindenütt a ma is használt erdei út társaságában, mely egyszer jobbra, máskor balra tér le, igen gyakran rajta megy.

Ezen a vonalon azonban eredetileg sem lehetett olyan élesen kiemelkedő, mint eddig láttuk, amire egyébként nem is lehetett nagy szükség, mivel a terep ugyanaz, mint előző jelentésünkben a Meszesgerinczet jellemeztük. Az a tény azonban, hogy egyik-másik csúcson kétségtelenül őrtoronymaradványokat is találtunk, biztosít arról, hogy jó helyen kereskedünk. De a 631. jelzésű ponttól az Éjszak-hegy lábáig terjedő szakasz pontosabb átvizsgálása mindenesetre szükséges lesz.

* * *

A most ismertetett részben tehát lényegében ugyanazt találtuk, amit annak idején Torma Károly is elfogadott és meg is írt. Az alább ismertetendő szakaszon, mely a kiindulási pontunkat képezett útelágazástól egészen a Beréden átszaladó Vártelki-patakig terjed, egy igen fontos megállapítással czáfolunk rá a *porolissumi völgyzáró töltés* létezésére, melyet Torma Károly vitt be az irodalomba s azóta benne is maradt a tudatban, mint ottani specialitás, melynek párfára nem akadunk.

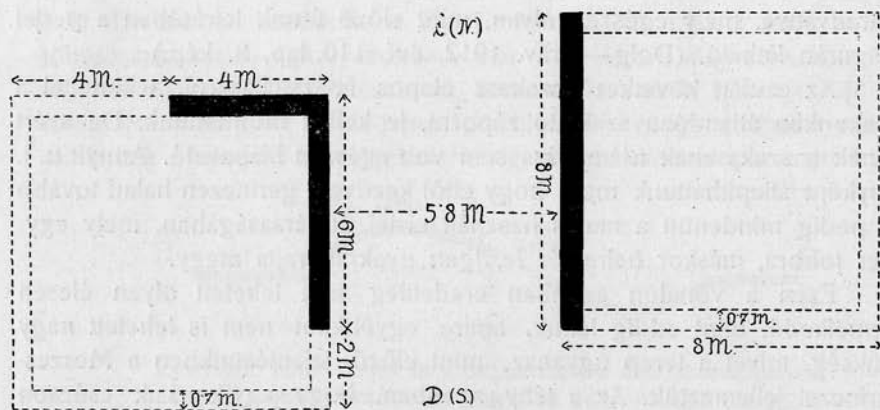
A most elmúlt nyáron sikerült megállapítanunk, hogy nem valami különlegességgel van dolgunk, hanem arról van szó, hogy az eredeti limesvonalat, mely a Pometul-csúcs északi lábánál megállapított úttal párhuzamosan haladt annak északi oldalán, idővel feladták, az építkezések

részben erre is kiterjeszkedve, megsemmisítették, az új limesvonalat pedig odébb tolták északra.

Kövessük előbb a kétségtelenül első építésű vonalat. Annál a pontnál, hol a kövezett (római) útból kiválik a mai, Mojgrád felé vivő út, bozóttal benőtt domborulatot találunk mintegy 100 lépés hosszúságban, melyet azonban egy darabon a mai — épen rajta haladó — út is megrongált, további, a Pomet felé való folytatásában pedig a város későbbi építkezései tettek tönkre.

Annak, hogy a most ismertetett domborulatban az első limesvonal folytatását látjuk, a következő okai vannak.

A Pomet legmagasabb pontjának északkeleti lábánál a kövezett (római) út az erdő szélét éri el s úgy folytatódik nagyjában keleti irányban. Ugyanitt ágazik el belőle az a — szintén kövezett római

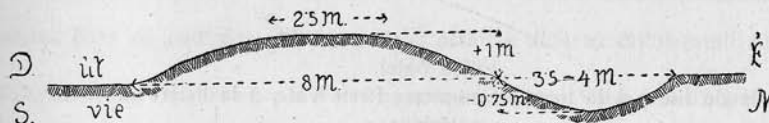


3. sz. kép. Limestornyok Porolissum közvetlen közelében.

Fig. 3. Restes de tours de limes, dans l'immédiat voisinage de Porolissum.

út — melynek északi oldalán a jelen füzetünkben ismertetett ház-csoportot ásattuk ki. Ettől az elágazástól 40 lépésnyire, benn az erdőben, épen a menedékesen ereszkedő völgy peremén egymás mellett, két épület maradványait találjuk. Ez épületek egyikének déli vége egészen elromlott, mert átvágja azt a kövezett út mellett annak északi oldalára csinált modern erdei út. Mindkét épületnek kidomborodó alapfalai maradványából meg lehet állapítani, hogy négyszögletű építmények voltak. Egymáshoz való helyzetük megállapíthatása végett a falak egy részéről le is takarítottam a földet, minek alapján a mellékelt képen látható helyzetrajzot nyertük: vagyis két olyan őrtorony maradványait, melyek egyikének mérete 8×8 m., a másiké ugyanennyi lehetett, de ez már meg nem állapítható biztosan, mivel déli végét a már

említett erdei út elrontotta. A falak mintegy 70 cm. vastagságúak. A két őrtorony köze 5·80 m. széles vagyis körülbelül megfelelne a szokásos limesátjárók közének s így a kettőt lehetne egykorúnak is venni. Mint-hogy azonban az egyiknek északi fala 2 m.-rel beljebb fekszik délre, mint a másíknak megfelelő fala, azt kell hinnünk, hogy valamelyik később épült. Ezt azonban csak akkor lehet pontosabban eldönteni, ha Porolissum történetét részletesebben megismerjük, mert a falak irányának megállapíthatása végett történt próbaásatásunk alkalmával

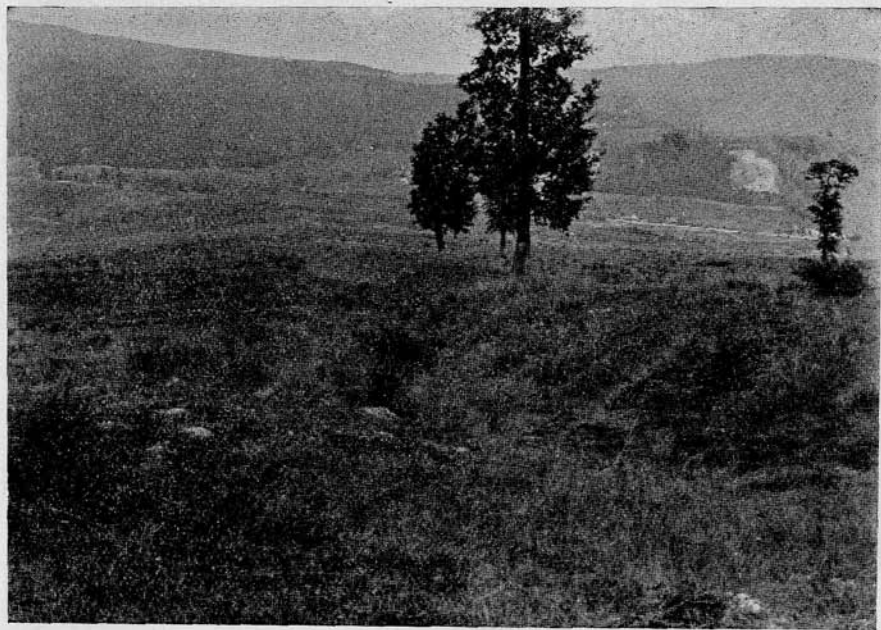


4. sz. kép. Limestöltés és árok a Citera lábánál, metszettel.
Fig. 4. Partie de limes et coupe verticale au pied du Citera.

előkerült néhány tégl- és cseréptöredék erre nem alkalmas. Arról, hogy itt csakugyan limes-őrtornyok maradványaival van dolgunk — ha egyáltalán maradna fenn kétség a szemlélőben — kétségtelenül meggyőző az, hogy közvetlenül mellettük, kelet felé megtaláljuk a limestöltést és árkot is, amint az úttal párhuzamosan, annak közvetlenül északi szélén halad. Csak egy kis darabon válnak el egymástól. A *Citera*

nyugati lábánál u. i., — ahol a római út nyomát, melynek a tetőre kellett vezetni, elveszítjük s a Citera északnyugati oldalán haladó, — minden valószínűséggel modern — út kiválik, ezt a modern utat átvágja a töltés, felkapaszkodik a Citerára s annak északnyugati peremén, az ott kétségtelenül állott, de mai állapotában fel nem mérhető, mert egyes helyeken teljesen elpusztult melléktábor előtt elvonulva ereszkedik le északon a most említett modern úthoz, melyet ismét átvág s annak északi oldalán halad tovább, vele párhuzamosan.

A térképünkön 462. jelzésű magassági pontnál fontos helyet ér. Fontos ez a hely azért, mert:



5. sz. kép. A limes töltés és árok a Peste Vale nevű határrészben, az erdő szélén. Külső oldal.

Fig. 5. Partie du limes à la frontière nommée Peste Vale, à la lisière du bois. Côté extérieur.

a) néhány méterrel ez előtt kétfelé válik a mai erdei út; a két út közül az északi a jártabb s ez a limes további vonala is;

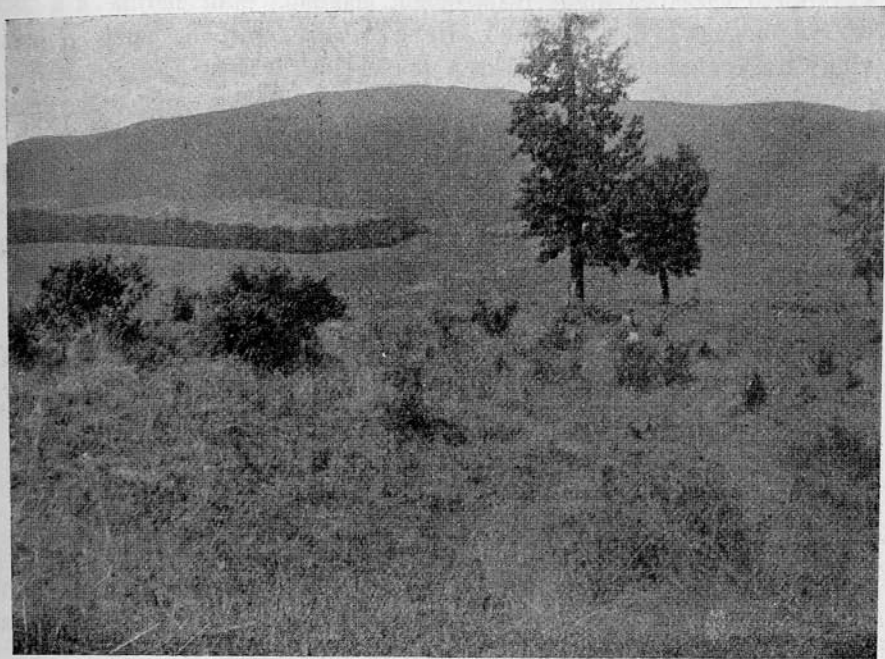
b) a most említett elágazás közelében találjuk az ú. n. völgyzáró-töltés déli végét, melyre még visszatérünk és

c) ennél a pontnál, az elébb említett északi útágtól balra egy olyan domborulatot találunk, mely alkalmas lehet *megrongálódott mesterséges* töltés maradványaként tűnni fel. De ha követjük, meglátjuk, hogy csak az első magassági vonalig ilyen, míg azután a megtévesz-

tésre alkalmas jellegét egészen elveszti; ez tehát nem megrongálódott mesterséges, hanem természetes alkotás, melyhez tehát semmi közünk.

A limessánczról ott csináltunk egy felvételt, ahol az ú. n. völgy-zárótöltés hozzá csatlakozik. (Képét és metszetét mutatja a 4.—4a. sz. képünk.)

Említettük már, hogy a limessáncz a kétfelé vált útnak északi oldalán halad tovább, mely azonban helyenként reá kerül egészen a töltésre is. Az úton haladva, soha egy pillanatig sem téveszthetjük szem elől, bár helyenként alaposan be van nőve bokrokkal. Ilyen helyeken



6. sz. kép. Limes töltés és árok a Peste Vale nevű határrészben, az erdő szélén; belső oldal.

Fig. 6. Partie du limes à la frontière nommée Peste Vale, à la lisière du bois; côté intérieur.

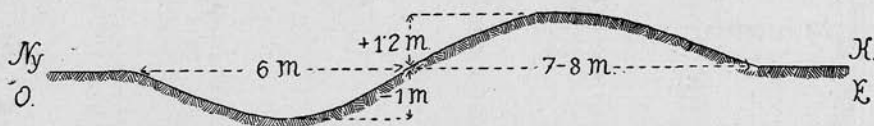
pompás a fenntartása is úgy, hogy van olyan hely, ahol a belső oldala is eléri az 1·5 m. magasságot, a külső oldalán pedig, az árok fenekétől a töltés gerinczéig mérve 2—2·5 m. magasságú részekkel is találkozunk.

A 462. jelzésű helyről leereszkedve mintegy 300 lépésnyire kissé kanyarodik a limessáncz és ugyanott, belső oldala mellett őrtorony maradványaira valló nyomokat találunk.

A 383. magassági ponttól mintegy 300 lépésnyire keletre a most említett vonalból egy sokkal szélesebb és magasabb domborulat válik

ki és megy egyenesen keletnek a 384. magassági pontnak. Ezt a domborulatot azonban ez alkalommal teljesen figyelmen kívül hagyhatjuk, mert amikor a 384. magassági ponttal jelzett helyhez érkezik, maga is megszűnik.

A mi töltésünk és mellette az árok a most említett domborulat kezdeténél északra fordul s úgy jut ki az erdőből. Épen ott, ahol az erdőből kiér, készült 5—6. sz. képünk, amaz a külső (árkos), emez a belső oldalát mutatva. A fényképen látható legelső fa épen a töltésen van. Méreteit a 7. sz. képünkön levő metszetből láthatjuk. Ettől kezdve egyenesen északnak megy változatlan alakban, mint leírtuk s a 283. jelzésű magassági pontnál levő kisebb melléktáborban, épen a patak völgyének pereménél végződik. A melléktábor alakját és méreteit 8. sz. képünk szemlélteti. Jellemzője, hogy nyugati árka egyesül a töltés árkával; a Bácsbodrog vármegyei ú. n. kis római sáncz belső oldalán, a doroszlói erdőben levő őrtoronymaradványoknál ugyanezt láttuk, valamint hasonlót tapasztaltunk ú. ott az u. n. nagy római sáncznak azon pontján, ahol a Tiszaistvánfalváról Kácsra menő mai út átvágja a sánczot.



7. sz. kép. A limes töltés és árok metszete az előbbi helyen.

Fig. 7. Coupe verticale du limes à l'endroit précédent.

Hasonló melléktábor romjait az erdő szélétől nem messze, benn az erdőben is mutatott Fekete Ferencz uradalmi főerdész úr, de annak felvétele a rendkívül sűrű bozót miatt ez alkalommal lehetetlen volt.

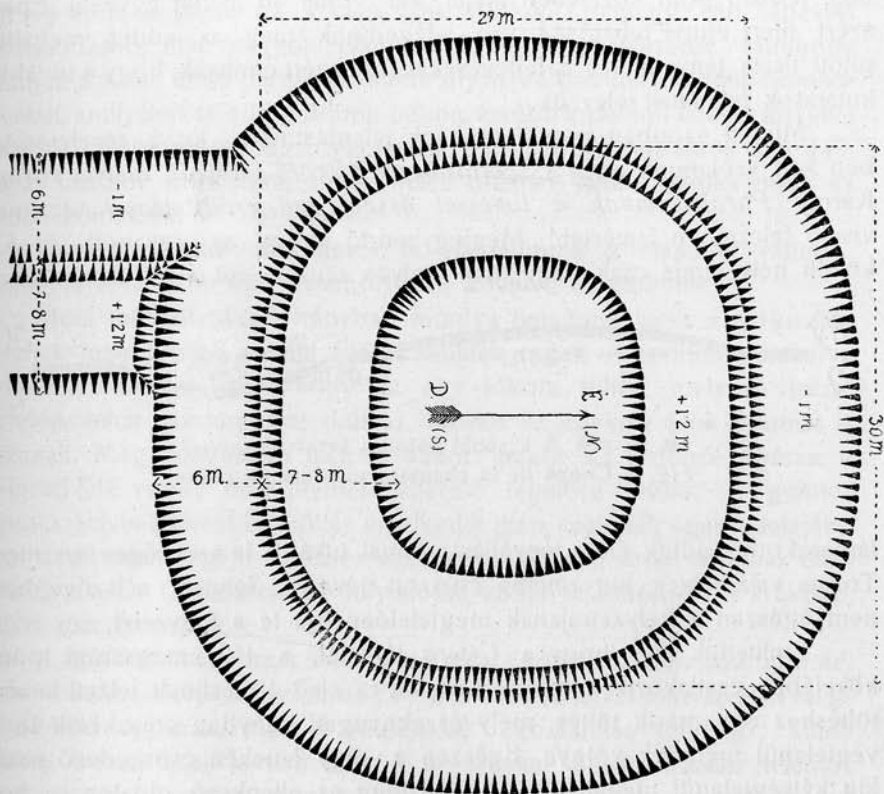
A patak völgy peremén az említett melléktáborral megszűnik a töltés; a melléktábor annak záródását képezi. Vajjon azért szűnt-e meg, mert *egy időben* a római határ csak eddig terjedt s további vonalában az Egregy vize felé törekvő Vártelki-patak volt a határ legalább egy részén, — vagy pedig a völgyben pallissade helyettesítette a töltést, mint pl. Schwäbisch-Gmünd közelében a rhaetiai limesen a falat, — ásatás nélkül eldönteni nem lehet.

Annyi azonban bizonyos, hogy az ellenkező oldalon, vagyis a paktól északra, *egyelőre* a legszorgosabb kutatás daczára sem találtuk nyomát sem a töltés folytatásának és olyannak létezéséről nem is tudott senki a helyismerők közül.

A végleges ítélet megalkotásától azonban egyelőre óvakodnunk kell, mivel:

a) vannak olyan hireink, hogy a domborulat, mely a 384. jelzésű magassági pontnál egyelőre megszűnik, később ismét feltűnik és Karika község nyugati végénél állítólag hatalmas kockaköveket szedtek ki belőle;

b) *Torma Károly* a V. Druii-tól kezdve a Mojgrád községtől nyugatra fekvő *Varascine* tetőn át a *Maguricsára* vezeti a limesvonalat és azután a *Vurvu Pogujorra*. (V. ö. 1:25.000 kat. térkép, Z. 17. C. XXVIII. NO). Innen Észak-Kelet felé fordúlva a *D. Mare* irányán át a Berédttől északkeletre fekvő Monostor-hegyre (*Monâstire* a térképen)



8. sz. kép. A patak völgyének peremén levő melléktábor maradványainak alaprajza.
Fig. 8. Plan du camp secondaire au bord de la vallée du ruisseau.

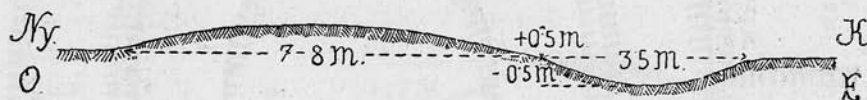
vezeti. A most ismertetett vonalon azonban ő is egyedül a Pogujoron említ falat vagy töltést, erről pedig később bebizonyosodott, hogy nem római, hanem barbarus alkotás.

A Monostor-hegytől azonban már az ő értesülései is úgy szólnak, hogy ott a töltés újból feltalálható s azután *Cziglen* (a V. Cziglenu-lujon), *Borzova* és *Örmező* határán elvonulva, *Tihó* határán éri el a Szamost. Ő azonban ezt a részt nem látta.

Ezzel szemben tény: fennebbi leírásunk szerint a Druia és (Porolissumon át) a Vártelki-patak pereméig megszakitás nélkül megállapíthattuk a limes vonalát. A Druian annak elágazását nem találtuk, ellenben a pogujori őrtorony maradványai kétségtelenül nem rómaiak.

Ellenben találtunk a 383 magassági pontnál egy keletre elágazó domborulatot, melynek épügy folytatása lehet a Monostor-hegyen jelzett töltés (ha csakugyan van), mint a mi töltésünknek, mely egyelőre a Vártelki-patak völgyének peremén véget ér. De az is lehet, hogy a 383. jelzésű pont közelében elvált két vonal itt ismét egyesül. Épen azért, mert ennyi lehetőség van, elégedjünk meg az eddig megállapított tiszta tényekkel s a feltevéseket csak azért említsük, hogy a további kutatások feladatait jelezzük.

Mielőtt azonban pontot tennénk jelentésünkre, kissé részletesebben kell szólnunk arról a *Seratát övező félkörű falóvról*, melyet Torma Károly *Porolissumnak a limessel összefüggő erődítményei* alcímet viselő fejezetben ismertet.¹ Megjegyzendő, hogy az ugyanott (6. á.) közölt helyzetrajz csak nagyjában helyes s ezért mi a mi térképünkre



9. sz. kép. A későbbi kőtöltés keresztmetszete.
Fig. 9. Coupe de la chaussée ultérieure de pierre.

támaszkodva adjuk elő a tényállást. Annál inkább is szükséges ez, mert Torma valamelyes, jegyzeteibe csúszott tévedés folytán, a szövegben nem egészen a helyzetrajznak megfelelően írja le a helyzetet.

Említettük már, hogy a *Citera* lábánál, a 462. magassági pont közelében csatlakozik a már ismertetett és első építésének jelzett limes-töltéshez egy másik töltés, mely északnyugati irányban ereszkedik le a végtelenül meredek völgye. Egészen a völgy fenekén csörgedező patakig kétségtelenül megállapítható, valamint az ellenkező oldalon is, hol talán még az előző szakaszánál is meredekebb hegyoldalra kapaszkodva éri el a csúcsot (térképünkön 449. jelzés), hol talán őrtorony maradványait takarja az avar. Ezt azonban csak ásatás dönthetné el. Az előugró fokot képező csúcs nyugati oldalán ismét megtaláljuk s nyomában indulva elébb a völgy fenekére, majd az ellenkező oldalon felkapaszkodva ismét egy előfokra jutunk, melyen — ásatással — talán szintén őrtorony maradványokat lehetne megállapítanunk. Ez az előfok az, mely térképünkön a most említett 449. és az ennek egyenes vonalában nyu-

¹ I. m. 80. s köv. lapok.

gatra 430. jelzésű magassági pontoknak mintegy a középtávolságában van, minden jelzés nélkül.

Itt álljunk meg egy kissé. Mert válaszüton vagyunk. Nevezetesen az előfok északkeleti oldalán, a most ismertetett töltés vonalával hegyes szöveget alkotva egy domborulat áll előttünk, melyet esetleg mesterséges alkotásnak is nézhetnénk. De a mint lejjebb érünk rajta a patak völgyébe, mindinkább tisztába jövünk vele, hogy ez a látszat csal. Mert ez a domborulat igen változó alakban — és főleg változó szélességben — ér le a patakhoz, a valóságos töltéstől mintegy 180 lépéssel északra. De itt már nagyon ellaposodik, azaz elszélesedik. Minthogy azonban a patak tulsó partján is látunk olyan vulkanikus eredetű bombaköveket, amilyeneket eddig láttunk benne, tovább indulunk ezeket követve s anélkül, hogy mesterséges alkotásnak bármi nyomát találnók s a 449. magas csúcsot, körüljárva, annak keleti oldalán ismét rábukkanunk az eredeti kőtöltésre.

Ezen most már másodszor is visszajutunk a második csúcsra, honnan a tévedésbe ejtő domborulatot követve elindultunk.

Most már ellenkező irányban indulva haladunk azon a gerinczen, melynek legkiugróbb pontja a most említett csúcs. A gerinczen haladva mindenek előtt azt látjuk, hogy az egy jókora töltés, melynek jobb-kézfelőli, tehát északnyugati (külső) oldalán az egykori árok nyomai is látszanak. Még világosabb lesz ez akkor, mikor az erdőből kijűtva, a Mojgrád-felé vezető utak mentén elterülő legelőre jutunk. A gerincz egyenes folytatásaként földtöltés emelkedik itten, melynek épen a tetejébe árkot ástak nem régen. A töltés északkeleti oldalán árok van, s az úton áthaladva a D. Comoarei-ben folytatódik abban a töltésben és árokban, melyet már ismerünk.

A kőtöltés tehát nem önálló alkotás, hanem a limesnek egy későbbi vonala. Alakja is ezt mutatja; mert mint a keresztmetszetből megállapítható ugyanaz, mint a földtöltésé. Fenntartása igen jó; külső oldalán, hol az árok is volt átlag 1 m. magas, belső oldalán felényi; alapszélessége 7—8 m. Anyaga kő, melyet ott szedtek össze, lévén ott a hely nagyon köves. Vagyis ugyanazzal az esettel állunk szemben, a mint a Kissebes—Éjszakhegy közötti szakaszon a D. Pastaesinél is láttunk és a germániai limesen — hasonló talajviszonyok mellett — szintén megtaláltunk.

Ez a ténymegállapítás, hogy tehát itt sincs olyan védelmi berendezkedésről szó, mely egyébként analogia nélkül volna, némileg kárpótolt azért, hogy a szeszélyes időjárás miatt a limesvonalnak az Éjszakhegy közvetlen közelében levő részét nem sikerült ez alkalommal sem pontosan felvennünk.

Dr. Buday Árpád.