

## Újabb adatok Magyarország palaeolithikumához.\*

Még 1912 őszén Kassán járván, megtekintettem a Rákóczi-Múzeum gyűjteményeit. Különösen az őskori csoportnál időztem húzamosabb ideig. E csoport anyagának tanulmányozása közben erősen magára vonta figyelmemet egy pár kőszerszám, mely újabb kőkori holmik és agyagedénytöredékek közt volt kiállítva. Valamennyinek lelőhelyeként az abaújtorna-megyei Korláth község volt feltüntetve.

Mivel ez alkalommal nem voltam abban a szerencsés helyzetben, hogy ezt a pár kőszerszámot, melyeknek egész jellege határozottan elütött a velük együtt kiállított neolithikus holmiktól, behatóbban tanulmányozhassam, lekértem azokat Kolozsvárra. *Varjú Elemér*, a Rákóczi-Múzeum akkori igazgatója szíves-örömezt bocsátotta azokat rendelkezésemre, nemcsak tisztán tanulmányozás, hanem, ha szükségét látom, közlés végett is. Előzékenységeért e helyütt is őszinte köszönetet mondok.

E kőszerszámok leírását a következőkben adom:

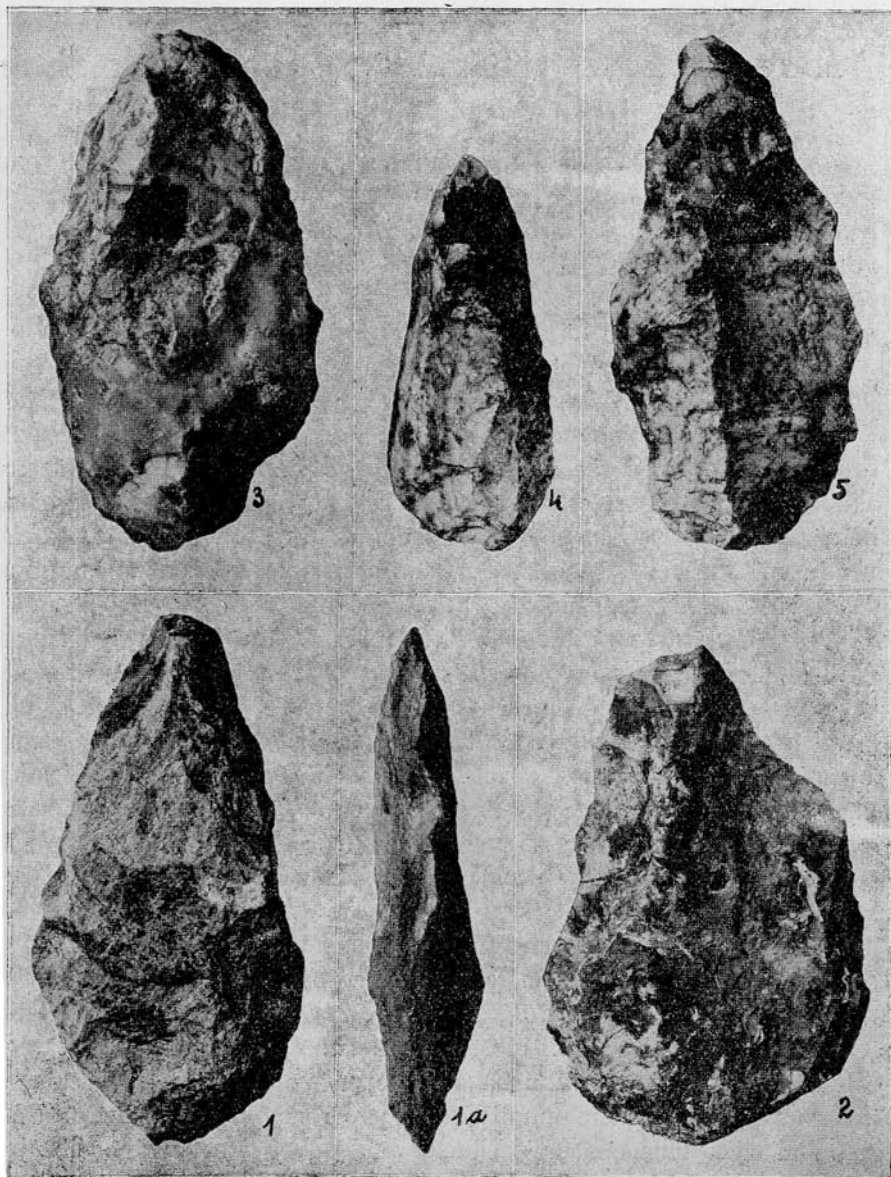
1. *Mandula alakú szakócza.* (I. tábla 1., 1a. sz.) Anyaga faopál. Hossza 13 czm., legnagyobb szélessége 6·7 czm., legnagyobb vastagsága 2·9 czm. (Hosszmetszetének fényképét I t. 1a. sz. alatt látjuk.) Kereken élbe fut, csak megfogható aljának balsó felén van egy sima, 3 czm. hosszú támasztó felülete. Elő- és hátlapja megmunkált. Megmunkálása mindenütt nagyolt. Aprólékosabb, gondosabb megmunkálási nyomok nincsenek rajta. Hegye lekerekített. Azt a benyomást kelti, mintha eredetileg hegyes lett volna és használat közben eltört volna, minek következtében utándolgozták s így nyerte lekerekített voltát. Egész jellege és megmunkálása arra irányul, hogy ezt a szakóczát az előbb említett támasztó felület táján lehessen megfogni.

2. *Egy darabban leütött, többé-kevésbé ovális szakócza.* (I. tábla 2. sz.) Anyaga chalcedon. Hossza 11·4 czm., legnagyobb szélessége 8·1 czm., legnagyobb vastagsága 2·1 czm. Voltaképpen csak előlapja megmunkált. Egész megmunkálása egy pár nagyolt lepatintásból áll. A bulba táján sima támasztó felülete van, egyébként kereken élbe fut. A bulba tája figyelmet érdemel azért is, mert egy pár leütéssel, le-

\* A címlapon levő térképen 1. sz.

pattintással a kényelmes megfoghatásra a hátlap is alkalmassá van téve. Hegye használat közben letört s törött állapotban használták tovább. Valószínűleg ennek lehet tulajdonítani, hogy hegye kissé kopott.

Minden valószínűség szerint egy nagyobb gyártási hulladékkal



I. tábla. Korláthi palaeolithos eszközök.

T. I. Instruments palaeolithiques de Korláth.

van dolgunk, melyet az előlapján eszközölt pár ütéssel s a bulba táján való tovább idomítással tettek használhatóvá.

3. *Ovális szakócza.* (I. t. 3. sz.) Anyaga chalcedon. Hossza 9·3 czm., szélessége 5·1 czm., legnagyobb vastagsága 2 czm. Úgy elő-, mint hátlapján durván van kidolgozva, fokánál pedig egy pár retouch d'accommodation teszi szakóczánkat kényelmesen megfoghatóvá. Éle erős használati nyomokat mutat.

4. *Lándsacsúcs alakú szakócza.* (I. t. 4. sz.) Anyaga chalcedon. Hossza 7·2 czm., legnagyobb szélessége 3·2 czm., legnagyobb vastagsága 1·5 czm. Voltaképpen egy darabban leütött gyártási hulladék. Hátlapja a természetes lepattintási felületet mutatja. Előlapja egy pár ütéssel, lepattintással megmunkált. A bulba közelébe eső foka ú. n. retouch d'applicationnal (gyártási retouch-sal) külön is kidolgozott.

5. *Szakóczaszerű, mandula alakú penge,* (I. t. 5. sz.) egy darabban leütve. Anyaga chalcedon. Hátlapja megmunkálatlan. Előlapján egy pár durva lepattintás nyoma látszik. Hegye külön is ki van képezve. Hossza 9·2 czm., szélessége 4·6 czm., legnagyobb vastagsága 1·5 czm.

6. *Ivelt oldalú, két talonnal bíró penge.* (II. t. 1. sz.) Anyaga opálos chalcedon. Hossza 6·1 czm., szélessége 5 czm., legnagyobb vastagsága 1·5 czm. Pusztán hátlapján, a bulba táján, van egy pár megmunkálási nyom rajta. Éle használat közben letörött.

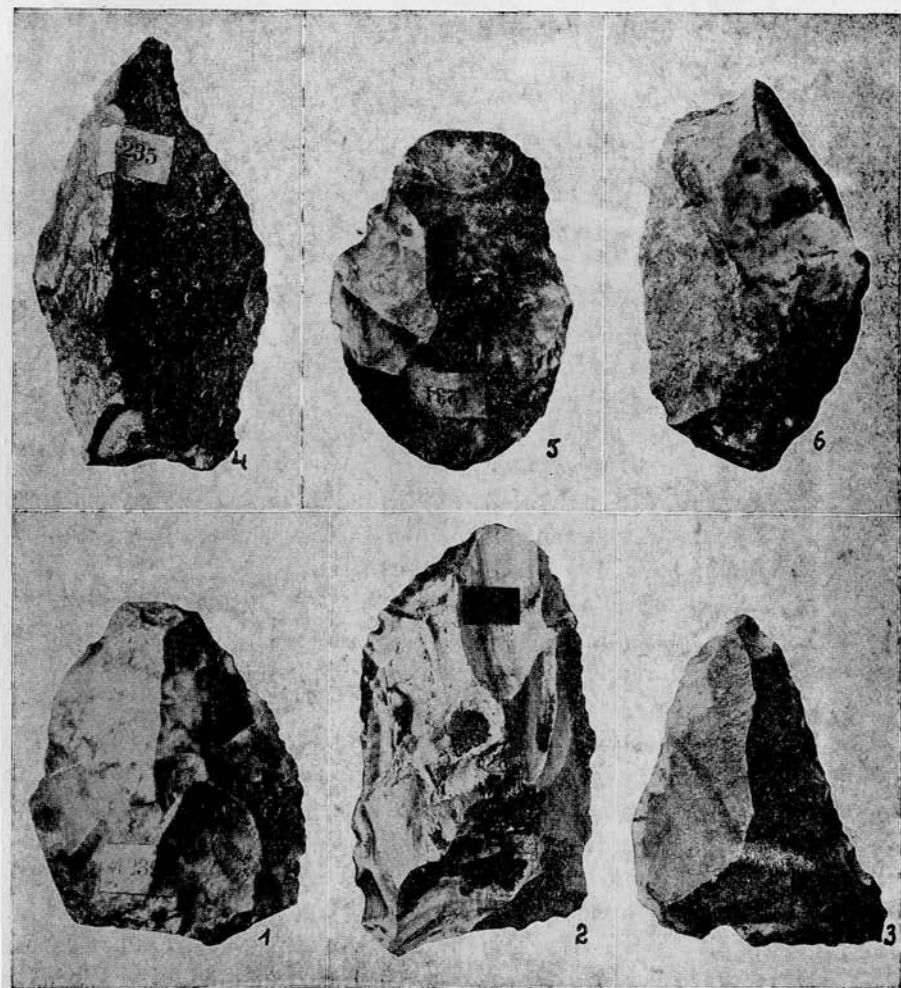
7. *Szakóczaszerű vágó, vakaró eszköz.* (II. t. 2. sz.) Anyaga faopál. Hátlapja megmunkálatlan, előlapja durván kidolgozott. Bulbája hegyes vége alatt van. Hossza 10·2 czm., szélessége 5·7 czm., vastagsága 2·2 czm.

8. *Háromszög alakú vakaró, vágó eszköz.* (II. t. 3. sz.) Anyaga chalcedon. Hossza 6 czm., legnagyobb szélessége 4·8 czm., legnagyobb vastagsága 1·3 czm. Patinája viaszszárga. Élei mindhárom oldalon patinátlan használati retouchokat mutatnak. Hátlapja teljesen megmunkálatlan, előlapján egy pár nagyolt lepattintás nyoma látszik. Minden valószínűség szerint gyártási hulladék, melyet azután képeztek ki.

9. *Vakaró és vágó eszköz.* (II. t. 4. sz.) Anyag chalcedon. Hossza 7·2 czm., legnagyobb szélessége 4·3 czm., legnagyobb vastagsága 2·1 czm. Nagyjából hosszúkás ékalakú. Fenn retouch d'accommodationnal kényelmesen megfoghatóvá tett foka van. Elöl hegybe fut, lennt bevölgyülő, a használat révén ú. n. retouch d'utilisation nyomait mutató éle nincs külön megmunkálva. Nincs kizárva annak a lehetősége, hogy a penge hegye szükség esetén fúró gyanánt szolgálhatott. Voltaképpen egy ütéssel lepattintott gyártási hulladék, melynek sem elő-, sem hátlapja nincs külön megmunkálva.

10. *Ovális szakócza.* (II. t. 5. sz.) Anyaga chalcedon. Hossza 6 czm., legnagyobb szélessége 4·2 czm., legnagyobb vastagsága 2·1 czm.

Kereken élbe fut. Megmunkálása durva, nagyolt pattintásokból áll. A pattintási felületek sugarasan indulnak a szakócza alsó harmadában levő központból.



II. tábla. Koriáthi palaeolithos eszközök.  
T. II. Instruments palaeolithiques de Koriáth.

11. *Vakaró vagy vágó eszköz.* (II. t. 6. sz.) Anyaga chalcedon. Hossza 7 czm., magassága 4·1 czm., legnagyobb vastagsága 1·5 czm. Egy darabban van lepattintva. Hátlapja megmunkálatlan, helyesebben pusztán az egy darabban való lepattintás nyomát mutatja. Az él táján használati retouchok nyomaival találkozunk. Fokát és előlapját egy pár ütessel tették alkalmassá a megfoghatásra. Az él elülső lapjára eső

részén is van egy pár használati retouch. A fok ivelt. Elején egy fűrőszerű kiugrás van. Ez alatt bevölgyül szerszámunk s a bevölgyülésben megmunkálás nyomait látjuk, miből biztosan következtethetjük, hogy kombinált szerszámmal van dolgunk, amely nemcsak vakaró, vágó eszköz, hanem fűrő is volt.

\* \* \*

Természetesen érdeklődtem a tárgyak közelebbi lelőhelye és leletkörülményei iránt is. Leltárunk híjával lévén az ez irányú feljegyzéseknek, magához az egykori ajándékozóhoz, *Csoma József* úrhoz fordultam bővebb felvilágosításért, a ki készségesen válaszolt kérdezősködő levelemre. Ideiktatom szószerint *Csoma* úrnak a hitelesítő kutatások szempontjából is fontos választát: „A korbáthi határban talált — jelenleg a kassai múzeumban látható — kőkori régiségek nagy részét a helyiségtől keletre fekvő, ú. n. Ravaszlyuktetőn találtam. Ez egy kiterjedt telep, melyen sok a kovakő már természetből s éppen ezért az egy valóságos prae-historikus kovakő eszköz gyárnak tekintendő. Én itt nem ástam, az eszközöket a felszínen találtam. A nyári záporosók lemosásuk a meredek oldalon a humuszt s ezen eszközök az egyes sziklák között fennakadva találhatók. A tető meredekebb része az ú. n. Feketepatak-völgybe hajlik. Ezen völgy alján patak folyik, melynek két partján csaknem Arka faluig mindenütt találjuk szórványosan az őskultúrát nyomainak.”

A tárgyak tehát nem származnak ásatásból, hanem a felszínen való gyűjtés eredményei s mint ilyeneknek nincsen stratigraphiai keresztlevelük. Fontos azonban a *Csoma* levelének az a része, melyben kifejezetten útal a lelőhely terrász voltára. Egy tekintet az 1 : 75000 katonai térképre meggyőző a *Csoma* levele helyszíni vonatkozásainak helyességéről.

\* \* \*

Mikor a kőholmi korrendi osztályozásával foglalkozom, szinte abban a helyzetben vagyok, mint a hazai palaeolithikum kérdésének megalapítója, *Herman Ottó*, mikor 1893-ban Miskolcra a Bársony-féle ház pinczeasása rendjén felszínre került 3 szakócát ismertette s azokat a diluviumba utalta. Csak szinte. Mert míg *Herman* akkor, sem a baráthegy, sem a haligóczy, sem a nándori barlang leletei, sem *Nyáry Jenő*nek magyarádi, aggteleki ásatásai rendjén felszínre került emlékek nem lévén pontos és stratigraphiailag jól megfigyelt, szakszerű kutatás eredménye, pusztán külföldi analógiákra támaszkodhatott; addig magam abban a szerencsés helyzetben vagyok, hogy szakszerű hazai kutatásokra és azok eredményeire tekinthetek vissza, a melyek egyfelől indirekt úton hitelesítették a *Hermantól* közölt 3 szakócza diluviális voltát, másfelől elénk állítják úgy a közbelső, mint felső diluvium kétségtelen és hiteles kultúráis emlékeit. Ha a palaeolithos kultúra folytonos-

ságát tekintjük, nálunk sok hézag vár még kitöltésre. Az eddigi eredmények feljogosítanak arra a reménységre, hogy, ha az intenzívusabb kutatásokat az a szerencse fogja kísérni, a mely 1906-óta kíséri az ebben az irányban dolgozó szakembereink fáradozásait, az a sok hiatus, melyet ma még nem hidalnak át leletek, rendre-rendre kiküszöbölődik a hazai palaeolithikumból.

A most leírt emlékeket is olyanoknak tekintem, a melyek s különösen a nyomukban foganatosítandó hitelesítő kutatások, hivatva lesznek arra, hogy révükön teljesebb, tisztább képet nyerjünk a hazai palaeolithikum alsó horizontjába eső fejlődési, kultúrális periodusokról. E periodusok összes eddigi hazai anyagát a következő emlékek képezik:

1. a *Hermantól* 1893-ban közölt s Miskolczon a Bársony-féle ház pincezása rendjén felszínre került 3 szakócza,<sup>1</sup>

2. a *Hermantól* közölt s Miskolczon a Petőfi-u. 12. sz. ház udvarán kútásás alkalmával lelt triangularis szakócza.<sup>2</sup>

3. a *Kadictól* közölt s a Szeleta-barlangban lelt szakócza.<sup>3</sup>

E sorozatot egészítették ki a most leírt korláthi kőeszközök.

Koruk meghatározását csakis technikai és tipológiai alapon kísérhetjük meg. Mindkét szempontot figyelembe véve, elsősorban is az I. tábla 1., 1a., 2., 3., 4., II. tábla 2. és 5. sz. példája jön tekintetbe s ezek közül is a I. t. 1., 1a., 3., II. t. 5. sz. szakóczája a legfontosabb. Fontosságuk az I. t. 2., 4. és II. t. 2. sz.-hoz képest határozottabb alakjukban, jellemző és mindkét oldalra kiterjedő megmunkálásukban nyilvánul. Forma, típus tekintetében kiforrottak. Az I. t. 1. sz. a maga mandula formájával, az I. t. 3., II. t. 5. sz. a maga ovális alakjával ipológiai megállapodottság mellett szól. A szakócza, akár a mandula, akár az ovális formáról legyen szó, a felső chellesi horizontban éri el azt a fejlődési fokot, a melyen túl az acheuli periodus alsó és felső horizontjában ez már csak finomodik s formásabb lesz, a mivel megmunkálásának finomsága is együtt jár.

Igaz, hogy a mandula alakú szakócza az alsó acheuli horizontnak a vezető típusa, de hogy a most szóban forgó példákat hová sorozzuk, abban döntő fontossága van a forma finomabb, vagy kevésbé finomodott voltának s a *mennyiben az anyag természete megengedi*, megmunkálásnak is.

Ha már most ezek megállapítása után akarjuk szakóczáink korát

<sup>1</sup> V. ö. *Arch. Ért. ú. f.* XIII. 1893. 1—25. l.

<sup>2</sup> A borsodi Bükk ősembere. *Természettudományi Közöny* XL. 1908. 545—564. l. Das Palaeolithikum des Bükkgebiertes in Ungarn. *Mitteilungen der Anthr. Ges. in Wien.* XXXVIII. K.

<sup>3</sup> Adatok a színvavölgyi diluviális ember kérdéséhez. *Földtani Közöny* XXVII. 1907. l

megállapítani, nem sorozhatjuk őket máshova, mint a chellesi kultúra felső szakaszába. Hogy a forma, a tipológia ennek nem mond ellent, a felett fölösleges vitakozni. Bármennyire kiforrott is, de még nem éri el az alsó acheuli periódus emlékeinek formabeli csínosságát. Ezzel teljes összhangban van megmunkálási módjuk: még durva, nagyolt. Az alsó acheuli szakóczák gondosabb retoucholásának, aprolékosabb megmunkálásának nyomait nem találjuk meg rajtuk.

Az I. t. 2., 4. sz. szakóczái, bár tipológiailag különböznek egymástól — az I. t. 2. sz. többé-kevésbé ovális, az I. t. 4. sz. lándsacsúcs alakú — technikai szempontból mégis szorosan együvé tartoznak. Egy darabban van mindkettő leütve a megfelelő magkőről. Mindkettő csak egyik oldalon van durva, nagyolt pattintásokkal megmunkálva, de a 2. sz. hátlapján, a bulba táján is alkalmassá van téve egy pár retouchsal a megfoghatásra, a kényelmes kezelésre. Velük együtt jár a II. t. 2. sz. rosszul sikerült, ovális szakóczája. Egész jellegük az előbb tárgyaltakkal egy horizontba, a felső chellesi periodusba utalja.

Az I. t. 5., II. t. 1., 3. sz. pengék közül voltaképpen csak az I. t. 5. sz. penge érdemel különösebb figyelmet. Tipológiailag nagyjából a mandula alakra emlékeztet. Megmunkálása nagyolt. Különösen fontos, hogy hegye külön is ki van képezve. Ha ezek megállapítása után méreteit tekintjük, lehetetlen neki más szerepet tulajdonítanunk, mint a szakóczáknak.

Hátra van még a II. 4., és 6. sz. vakaró és vágó eszköze. Gyártási hulladékból retouch d'accommodationokkal a kényelmes megfoghatásra alkalmassá tette őket hajdani használójuk. Az I. t. 5., II. t. 1., 3. sz. pengéivel együtt olyan kísérő kézművességet kell bennük látnunk, melyeknek az összes diluviális fejlődési periodusok tipikus emlékei mellett másodlagos szerepük van. Annyit azonban erősen kell hangsúlyoztatnunk, hogy úgy a 4., mint a 6. sz. vakaró jellege, már a mennyire ezeknél jellegről szó lehet, nem üt el a szakóczákétól. S itt különösen arra gondolunk, hogy a retouch d'accommodation mindkettőn olyan durva, nagyolt, mint a szakóczák megmunkálása.

Az elmondottak összefoglaló ismételésekképpen megállapíthatjuk, hogy a korláthi kőszeközökben a felső chellesi horizont emlékeit kell látnunk. Ezek volnának tehát a hazai alsó dilivium időrendileg legrégibb emlékei, úgy hogy ezek ismerete mellett máma a következőképpen alakul ki a magyarországi alsó diluvium képe:

1. a felső chellesi horizontot képviselik a most ismertett korláthi kőholmik,
2. a Hermantól 1893-ban közölt három miskolczi szakócza az alsó acheuli periodusba tartozik,<sup>1</sup>

<sup>1</sup> Arch. Ért. ú. f. XIII. 1893. I. 4—6. ábra.

3. ifjabb acheuli a Miskolczon a Petőfi-u. 12. sz. ház udvarán lelt gyönyörű trianguláris szakócza.

Nem láttuk s így egyelőre nem szólhatunk a *Kadictól* a Szeleta-barlangban talált szakócza koráról.

Két lelőhelyünk van tehát eddig, a hol az alsó diluvium emlékeit lelték: Miskolcz és Korláth. Ha Miskolczot és környékét fontosságához mérten intenzivusabban fogják majd átkutatni s ha Korláthon a jelen év folyamán megejthetem azt a hitelesítő ásatást, melyre nézve a kassai múzeum volt igazgatójával már megállapodtam, bizton remélem, hogy legközelebb a hazai alsó diluvium teljesebb és stratigraphiaailag pontosan megfigyelt adatok alapján részleteiben is jobb, pontosabb képét rajzolhatjuk meg, mint a milyent tisztán szórványos s pusztán technikai, tipológiai alapon megvizsgálható és összehasonlítható leletek alapján megrajzolhattunk.

**Dr. Roska Márton.**