

**EIN FRÜHMITTELALTERLICHES HÜTTENLEHM-BRUCHSTÜCK  
MIT EINGERITZTEM KREUZMOTIV VON DER FUNDSTELLE  
ALSÓBOGÁT, CSALÁNOSI-DŰLŐ**

– Hajnalka Herold – László Költő –

*Die Ausgrabung*

An der Fundstelle Alsóbogát, Csalánosi-dűlő (Kom. Somogy, siehe Abb. 1 und 2) wurden von László Költő in den Jahren 1998 und 1999 Ausgrabungen durchgeführt. Diese Ausgrabungen erbrachten Reste eines frühmittelalterlichen Eisenverhüttungsplatzes mit einem mehrphasigen Ofen (Obj. 1), einer Grube (Obj. 2) und zwei ovalen Erzröstgruben (Obj. 6 und 7; siehe auch den Abb. 5). László Költő publizierte einen Vorbericht über die Grabungen,<sup>1</sup> die Keramikfunde hingegen wurden von Hajnalka Herold bearbeitet.<sup>2</sup> Im vorliegenden Artikel wird ein besonderer Fund, ein Hüttenlehm-Bruchstück mit eingeritztem Kreuz veröffentlicht (Abb. 4).

*Das Bruchstück*

Das Bruchstück (eigentlich zwei zusammenpassende Bruchstücke) wurde im südwestlichen Teil des Objektes 7 (siehe Abb. 3 und Abb. 5) freigelegt. Es besteht aus sehr stark kalkhaltigem Ausgangsmaterial, das am ehesten an Hüttenlehm-Bruchstücke erinnert. Die Materialzusammensetzung macht eine Interpretation als Backglocken-Bruchstück sehr unwahrscheinlich.

Die Form des Bruchstückes ist gebogen, mit einem inneren Durchmesser von 12 cm und einem äußeren Durchmesser von 21 cm. Die innere und äußere Oberfläche sind nicht parallel. Die Dicke des Bruchstückes beträgt 2,3–2,5 cm.

Die äußere Oberfläche trägt das eingeritzte Kreuz, dessen Maße 3,3 x 3,4 cm betragen. Die Linien des eingeritzten Musters sind 1 mm breit.

	das größere Bruchstück	das kleinere Bruchstück	Zusammen
Maße	7x6,5 cm	3,5x2,5 cm	8x6,5cm
Gewicht	66,5 g	17,5 g	
Farbe außen	HUE 10YR 7/3-7/4 dull yellow orange (nach Munsell)		
Farbe innen	HUE 10YR 5/3-4/3 dull yellowish brown (nach Munsell)		

Tab. 1. Maße, Gewicht und Farbe der Bruchstücke

<sup>1</sup> KÖLTŐ 1999.

<sup>2</sup> HEROLD

*Interpretation*

Das Bruchstück kann – aufgrund seiner Materialzusammensetzung und der gebogenen Form – am ehesten für ein Teil eines Ofens gehalten werden. Verzierte Ofen- oder Hüttenlehm-Teile sind bisher aus dem frühmittelalterlichen Karpatenbecken nicht bekannt. Das wohl bekannteste verzierte Lehm-Erzeugnis der Region ist das mit Runeninschrift verzierte Tondüsenfragment von Bodrog-Alsóbü (Kom. Somogy).<sup>3</sup>

Aufgrund des Keramikmaterials von Alsóbogát, Csalánosi-dülő, unter anderem Bruchstücke zweier polierter Flaschen vom Zalavár-Typ, können die freigelegten frühmittelalterlichen Objekte der Fundstelle in die zweite Hälfte des 9. Jhs. Datiert werden.<sup>4</sup> In dieser Zeit ist die Anwesenheit des Christentums in Südwest-Ungarn zwar belegt,<sup>5</sup> jedoch scheint ein diesbezüglicher Zusammenhang des eingeritzten Kreuzmotivs von Alsóbogát nicht eindeutig zu sein.

Eine genaue Deutung des Kreuzmotivs zu geben wird hier nicht angestrebt, es hatte wohl eine apotropäische, rituelle Funktion, vielleicht ähnlich zu den ebenfalls oft kreuzförmigen Bodenmarken von Keramikgefäßen. Jürg Tauber zitiert hochmittelalterliche Schriftquellen, die Feuerstellen und Öfen als Aufenthaltsort von Geistern und Dämonen sehen.<sup>6</sup> Er bringt die Bodenmarken von im Feuer benutzten Keramikgefäßen mit einer Abwehr von diesen Geistern und Dämonen in Verbindung. Das eingeritzte Kreuz von Alsóbogát kann wohl am ehesten in diesem Sinne interpretiert werden.

---

<sup>3</sup> GÖMÖRI-MAGYAR 1999; VÉKONY 1999.

<sup>4</sup> HEROLD

<sup>5</sup> CS. SÓS 1994; SZÓKE 1999.

<sup>6</sup> TAUBER o. J. 402–403. Herzlichen Dank an Thomas Kühtreiber für den Hinweis auf diese Publikation.

**EGY KERESZT ALAKÚ BEKARCOLÁSSAL DÍSZÍTETT  
KORA KÖZÉPKORI PATICSTÖREDÉK  
AZ ALSÓBOGÁT, CSALÁNOSI-DŰLŐ LELŐHELYRŐL**

- Herold Hajnalka - Költő László -

*Az ásatás*

Az Alsóbogát, Csalánosi-dűlő nevű lelőhelyen (Somogy megye, 1–2. kép) 1998-ban és 1999-ben Költő László egy kora középkori vasolvasztó helyet tárt fel egy többfázisú kemencével (1. obj.), egy gödörrel (2. obj.) és két ovális ércpörkölő gödörrel (6–7. obj.) (5. kép). Az ásatásokról Költő László előzetes jelentést tett közzé,<sup>7</sup> a kerámialeleteket Herold Hajnalka dolgozta fel.<sup>8</sup> Jelen cikkben egy különleges leletet egy bekarcolt keresztel díszített paticstöredéket (4. kép) mutatunk be.

*A töredék*

A töredék (tulajdonképpen két összeillő töredék) a 7. objektum délnyugati részében került elő (3, 5. kép). A töredék erősen méasztartalmú anyagból készült, ami leginkább paticstöredékek anyagára emlékeztet. Az anyagösszetétel alapján nagyon valószínűtlen, hogy sütőharang-töredékről lenne szó.

A töredék formája ívelt, belső átmérője 12 cm, külső átmérője 21 cm, a külső és a belső felület nem párhuzamos. A töredék vastagsága 2,3–3,5 cm.

A külső felületen látható a bekarcolt kereszt, amelynek mérete 3,3 x 3,4 cm. A bekarcolt vonalak szélessége 1 mm.

	nagyobb töredék	kisebb töredék	Együtt
méretek	7x6,5 cm	3,5x2,5 cm	8x6,5cm
súly	66,5 g	17,5 g	
külső felület színe	HUE 10YR 7/3-7/4 dull yellow orange (Munsell szerint)		
belső felület színe	HUE 10YR 5/3-4/3 dull yellowish brown (Munsell szerint)		

1. táblázat. A töredékek mérete, súlya és színe

*Interpretáció*

A töredék – anyagösszetétele és ívelt formája alapján – leginkább egy kemence része lehetett. Díszített kemence- vagy paticstöredékek eddig nem ismertek a kora középkori Kárpát-medencéből. A régió feltehetően legismertebb díszített agyagtárgya a bodrog-alsóbüi (Somogy megye) rovásfeliratos fúvócsőtöredék.<sup>9</sup>

<sup>7</sup> KÖLTŐ 1999.

<sup>8</sup> HEROLD

<sup>9</sup> GÖMÖRI-MAGYAR 1999; VÉKONY 1999.

A kerámiaanyag – többek között két polírozott, ún. Zalavár-típusú palack töredéke – alapján az Alsóbogát, Csalánosi-dűlőben feltárt objektumok a 9. század második felére keltezhetőek.<sup>10</sup> Ebben az időszakban ugyan tudunk a kereszténység jelenlétéről Délnyugat-Magyarországon,<sup>11</sup> az alsóbogáti bekarcolt keresztmotívum ilyen jellegű értelmezése azonban nem tűnik valószínűnek.

Itt nem célunk a keresztmotívum pontos értelmezése, nyilvánvalóan bajelhárító, rituális szerepe volt, esetleg a kerámiaedények – szintén gyakran kereszt formájú – fenékbélyegeihez hasonlóan. Jürg Tauber idéz középkori írásos forrásokat, amelyek a tűzhelyeket és kemencéket szellemek és démonok lakhelyeként tartják számon.<sup>12</sup> Jürg Tauber a – tűzben használt – kerámiaedények fenékbélyegeit e démonok és szellemek elleni védekezésként értelmezi. Az alsóbogáti bekarcolt keresztmotívum is talán leginkább ilyen értelemben magyarázható.

#### LITERATUR/IRODALOM

CS. SÓS 1994.

Cs. Sós Á.: Zalavár az újabb ásatások tükrében. – Zalavár im Licht der neuen Ausgrabungen. In.: Honfoglalás és régészet. – Landnahme und Archäologie. (Szerk./Hrsg.: Kovács L.) Budapest, 1994. 85–90.

GÖMÖRI-MAGYAR 1999.

Gömöri J., Magyar K.: Az 1999. évi ásatás Bodrog-Alsóbü vasolvastó műhelyében, rovásírásos agyagfűvő. – Excavation in the Iron smelting Workshop at Bodrog-Alsóbü in 1999, Clay Twyer with a Szekel Runiform Script. In.: Traditions and Innovations in the Early Medieval Iron Production. (Ed.: Gömöri, J.) Sopron–Somogyfajs, 1999. 212–225.

HEROLD

Herold, H.: Frühmittelalterliche Keramik aus Fundstellen in Nordost- und Südwest-Ungarn. (in Vorbereitung/előkészületben)

KÖLTŐ 1999.

Költő L.: Előzetes kutatási eredmények az Alsóbogát–Csalánosi dűlőben felfedezett vaskohászati lelőhelyen. – Preliminary Report about the Early Medieval Furnaces of the Alsóbogát–Csalánosi Site. In.: Traditions and Innovations in the Early Medieval Iron Production. (Ed.: Gömöri, J.) Sopron–Somogyfajs, 1999. 204–206.

SZŐKE 1999.

Szőke B. M.: A korai középkor hagyatéka a Dunántúlon. – Denkmäler des Frühen Mittelalters in Transdanubien. *Ars Hungarica* 1999/1. 257–319.

---

<sup>10</sup> HEROLD

<sup>11</sup> CS. SÓS 1994; SZŐKE 1999.

<sup>12</sup> TAUBER é. n. 402–403. Köszönet Thomas Kühtreibernek a publikációra való utalásért.

TAUBER é.n./ o. J.

Tauber, J.: Herd und Ofen im Mittelalter. Untersuchungen zur Kulturgeschichte am archäologischen Material vornehmlich der Nordwestschweiz (9.–14. Jh.). Schweizer Beiträge zur Kulturgeschichte und Archäologie des Mittelalters. Band 7. o.J.

VÉKONY 1999.

Vékony G.: Székely írás legrégebb emléke Bodrog-Alsóbü vaskohászati műhelyéből. – The oldest Inscription in Szekel Runiform Script. In.: Traditions and Innovations in the Early Medieval Iron Production. (Ed.: Gömöri, J.) Sopron–Somogyfajs, 1999. 226–229.

*Költő László*  
*Rippl-Rónai Múzeum*  
*7401 Kaposvár, Pf.: 70.*  
*kolto@smmi.hu*

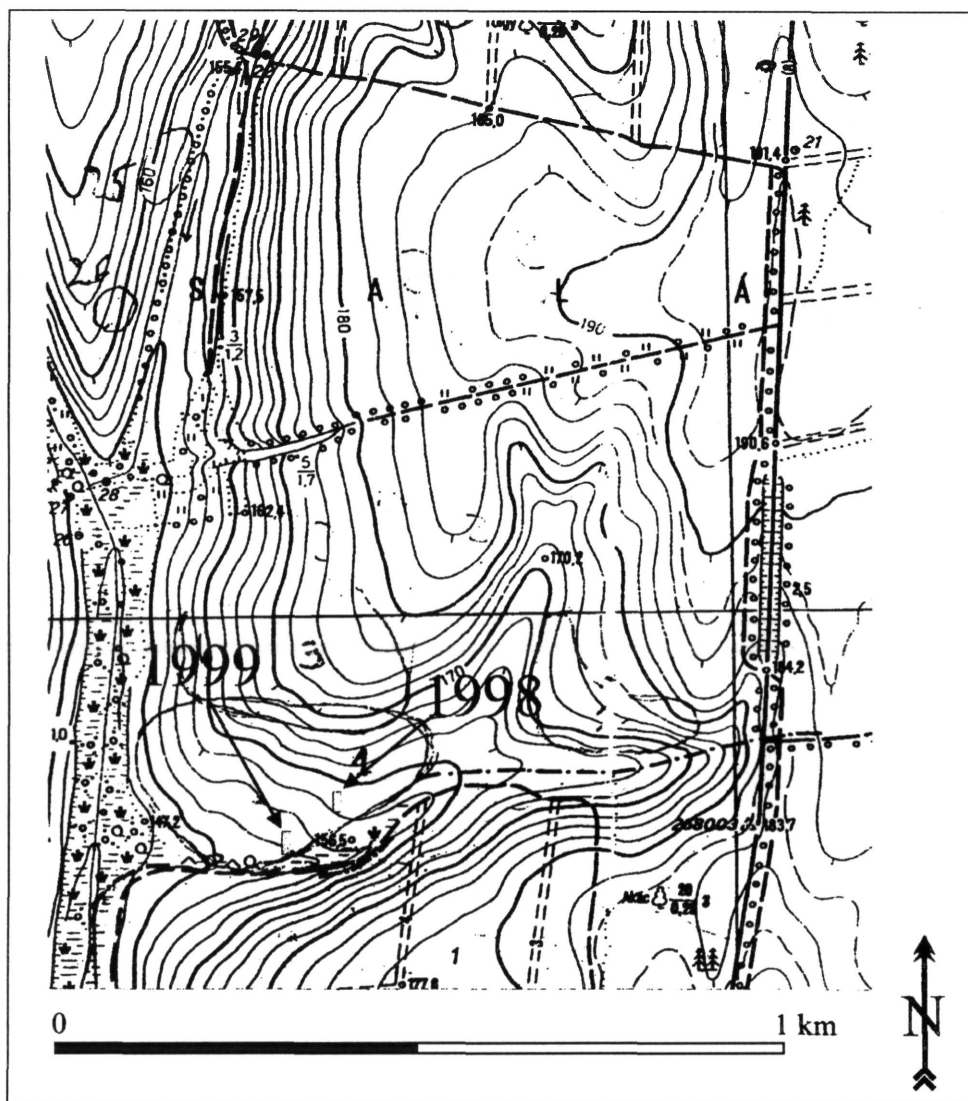


Abb. 1. Alsóbogát, Csalánosi-dűlő.

Lage der Ausgrabungsschnitte von 1998 und 1999. Ausschnitt aus der Karte von Ungarn 1:10 000, Blatt 703-411 (nach HEROLD Abb. 25)

1. kép. Alsóbogát, Csalánosi-dűlő.

Az 1998-as és 1999-es ásatások szelvényei. Magyarország térképe 1:10 000, 703-411. lap (HEROLD Abb. 25)



Abb. 2. Die Fundstelle Alsóbogát, Csalánosi-dűlő (Foto: László Költő)  
2. kép. Alsóbogát, Csalánosi-dűlő, a lelőhely (Fotó: Költő László)



Abb. 3. Objekt 7, Erzröstgrube, SW-Ecke (Foto: László Költő)  
3. kép. 7. objektum, ércpörkölő gödör, DNy-i sarok (Fotó: Költő László)



Abb. 4. Alsóbogát, Csalánosi-dűlő, Obj. 7.  
Bruchstück mit eingeritztem Kreuzmotiv (Foto: Hajnalka Herold)  
4. kép. Alsóbogát, Csalánosi-dűlő, 7. obj.  
Töredék bekarcolt keresztmötívummal (fotó: Herold Hajnalka)

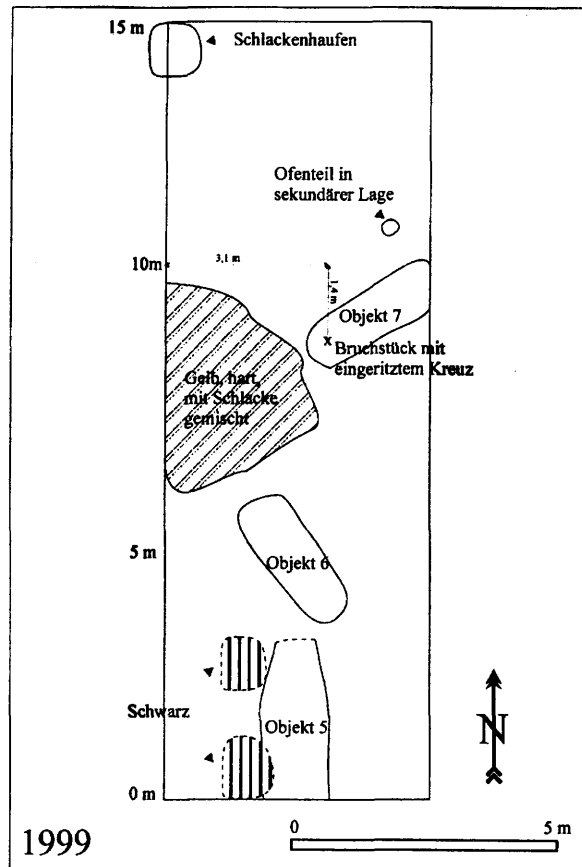
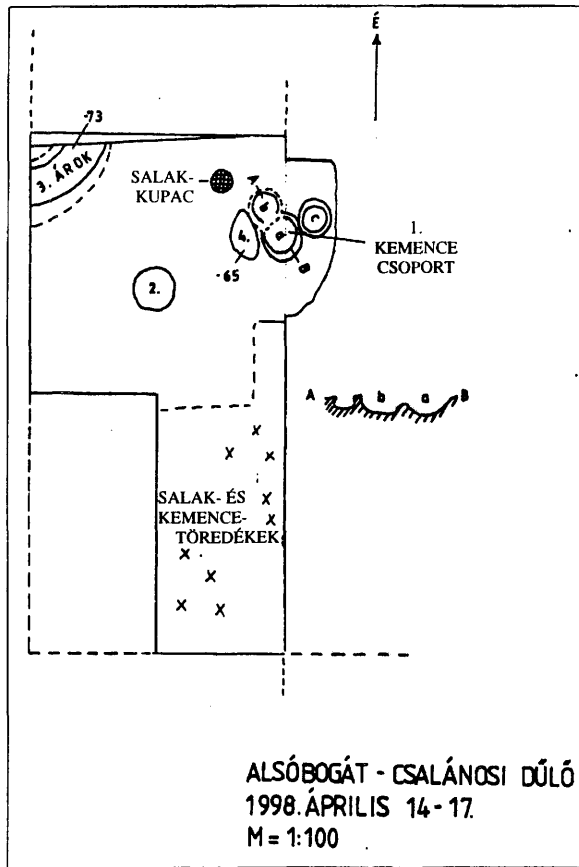


Abb. 5. Alsóbogát, Csalánosi-dűlő. Ausgrabungsschnitt 1998 (nach KÖLTŐ 1999, Fig. 2). Ausgrabungsschnitt 1999 (nach HEROLD Plan 7) mit genauer Fundstelle des Bruchstückes mit eingeritztem Kreuzmotiv  
 5. kép. Alsóbogát, Csalánosi-dűlő. Az 1998-as ásátás objektumai (KÖLTŐ 1999. 2. kép). Az 1999-es ásátás objektumai (HEROLD Plan 7) a bekarcolt kereszttel díszített töredék pontos lelőhelyével.