

## MÁZAS RÓMAI EDÉNY SZARVASRÓL\*

– Juhász Irén –

A várostól keletre, a korábban Cigányérnek nevezett régi Körös-holtág dél-délkeleti partján van a lelőhely, mely a topográfiai „Szarvas 23. Egyházasközpont” néven ismert. A lelőhelyet a Szarvas–Endrőd és Szarvas–Mezőberény közötti műút három részre osztja. Ezek építéskor a Körös-kultúra sok objektumát, sírját és egy szarmata temető nagy részét is megsemmisítették.

A lelőhely kronológiájának tisztázására Makkay János az 1974., 1975., 1979. években ásatást végzett; ekkor a Körös-kultúra objektumait, sírjait és több szarmata sírt tárt fel. Ez utóbbiak között az egyikben korongos, zománcos berakású bronzfibula volt. Az általa feltárt 9 sír a mellékletek alapján a 2–3. századra keltezhető. 1975-ben a lelőhelyen levő szárítóüzem bővítéskor sok sírt pusztítottak el, ezek közül 5 szarmata sírt lehetett megmenteni. Végeredményben az 1974–1979 közötti időszakban 14 hitelesen feltárt sír anyagát ismertük meg. A sírok egymástól való nagy távolsága alapján sok száz síros temetőt kell feltételeznünk.<sup>1</sup>

1988 júliusában a Dózsa Mgtsz 5 darab, 7 méter széles, 50 méter hosszú, 4 méter mély gabonasiló készítéséhez kezdett. Ezért itt leletmentést végeztünk, melynek során a silók területén 25 őskori objektumot, 9 újkőkori sírt, 1 szarmata kutat, 9 szarmata, 1 honfoglaló és 3 meghatározhatatlan korú sírt tártunk fel. Ezek között van a 22. számú női sír, amelyikben a címben jelzett mázas edény előkerült. A többi sírban a korra jellemző leletek voltak, közülük kiemelkedik egy hatalmas ezüst horgonyfibula.

22. sír: Nő. Bolygatatlan, hátonfekvő, nyújtott, karok a váz mellett nyújtott helyzetben. A sírgödör mérete: 115x260 cm, mélysége: 157 cm. Tájolása D–É, D-től Ny-ra 2° (1. kép). Mellékletek: Korallágak felfűzött helyzetben, a nyakból lecsüngve a jobb oldalon. Aranyozott bronz ruhaveretek a jobb oldali bordákon, enyhe ovális formában egymást követve. A nyakban volt feltehetőleg a hegyikristály és mészkőgyöngyökből álló sor, melyet főleg a váz jobb oldali mellkasrészén illetve a felkarcsont alatt találtunk meg. „T” alakú bronzfibula bronzkarikával és alatta vasfibula volt a baloldali lapockacsont alsó végénél. Vaskos bronzkarika a bal medencelapát felső életől fedve; ez a derekat összefogó záró öv karikája volt.<sup>2</sup> A derékről három övszalag lógott le, amelyiken hegyikristály, mészkő és apró fehér üvegyöngyök voltak; a két szalaghoz tartozott még egy-egy gömbös bronzkarika. A két boka vonalában, a lábszárcsontokkal párhuzamosan, többsoros, apró gyöngyökből álló hímzést kell feltételezni a gyöngyök elhelyezkedése alapján. A bal lábfejcsontokon kívül, a sírgödör vége felé bronz-

\* Előadás formájában elhangzott német nyelven, Székesfehérváron, 1992 szeptemberében a „Rei Cretariae Romanae Fautorum XVII.” címmel megrendezett nemzetközi konferencián. Német nyelven „Glasiertes Gefäß aus Szarvas” címmel megjelent: Alba Regia 34 (1995) 15–21, IX–XI. tábla.

<sup>1</sup> MRT 8. 392–397.

<sup>2</sup> VADAY–SZŐKE 1983. 103–104. Vaday A. szerint a női öv sohasem záródott csattal, hanem összecsomózták a végét, vagy övkarikára kötötték. Ezek az övkarikák általában a bal oldalon helyezkednek el, a gyöngyökkel kivarrt övrész ugyancsak itt található. Így találtuk ebben a sírban is.

szegecsek, a koponya felé fordított hegyű vaskés és vaspálcika volt. A bal lábszár-csontok alsó vége mellett kettőskúpos orsógomb került elő.

A sírgödör végében, a jobb lábcsontról irányában volt az ép, mázas római edény, talpán állva. Az edény 11,3 cm magas, szájátmérője 11,98 cm, talpátmérője 6,8 cm. Teste két részből áll, az alsó része Drag. 37. formájú terra sigillata, felső része az alsó ívénél túlnyúlik (2. kép). Szájnyílása belső peremes, olyan, hogy fedő kívánczik a tetejére. A perem alatt, valamint az edény alsó és felső részének kapcsolódásánál is horony van. A talp megformálása a pannóniai díszedények talpgyűrűihez hasonlít. Az edény vállán három, egymástól majdnem egyforma távolságra, középen bordás szalagfűl helyezkedik el. Az egyik szalagfűlrel szemben szűrős kiöntőcső kapcsolódik hozzá (3. kép). Díszítése nagyon összetett. A perem külső részén, valamint a perem alatti sávon és a fülek két oldalán apró, szabálytalan fehér pettyek, a felső részén két sorban apró félhold alakú, sárga mázrátétek vannak. Az edényt két részre osztó vagy éppen összekapcsoló horony alatt jobbra futó, kettős, lekerekített végű levélkoszorú van. Ez alatt 30 db szárnyas, táncoló Ámor figura látható (4. kép). Mindegyik alak ruhátlan, arc nélküli, jobbra néz, s hátuk mögött lefelé ívelő stilizált szárny figyelhető meg. Az Ámor koszorút alul szintén jobbra futó, kettős levelű koszorú zárja. Ez alatt az Ámorokkal ellentétes irányba futó 6 állatalakból álló fríz van, egészen a tál alján, majd ezt kettős vonalú horony zárja le (5. kép).

Azt, hogy melyik állat kezdi a sort, semmilyen jel nem mutatja. A kiöntőcsőtől balra sörényes hímorozslán alakja látható. A felcsapódó, bojtos farokvég beér a levélkoszorúba. Bal mellső lába az alsó horonyt takarja; elnyúlt testtel, kitért, ordító szájjal fut. Előtte nagy agancsos szarvas szökell. Mindkét agancsa benyúlik a levélkoszorúba. Jobb oldali hátsó és bal oldali mellső lába a horonyt takarja, nyakán kettős horonyból kialakított örv van. Előtte fut egy párduc, félkörben visszahajló farka belenyúlik a levélkoszorúba, szája szintén nyitva. Az előtte futó kecske enyhén ívelt, hátracsapott szarvval, álla alatt csepp alakú szakállal, tompora pettyezéssel ábrázolt. A kecske előtt medve fut, teste hosszirányban sorosan pettyezett, szája nyitva van, teste hosszan elnyúló futó mozdulatban ábrázolt. A bal mellső és jobb hátsó lába takarja a kettős vonalú horonyt. Előtte hosszan elnyúló testtel ábrázolt bika látható.

Mind a hat állatot ún. vágtafutás testhelyzetben ábrázolták. A növényevők mint ha menekülnének, a ragadozók pedig üldözik őket. Nagyon szépen megszerkesztett kompozíciót mutatnak.

Az edény készítésével kapcsolatban az alábbiak állapíthatók meg. A felső részen látható, szabadkézzel felvitt, eredetileg fehér színű pettyek és félholdak különböző méretűek. A perem alatti pettyek kerültek először az edényre és utána a félholdak. A fentiek 2,8 cm széles sávban helyezkednek el, az alattuk 2,5 cm széles sáv sima, díszítetlen, így az edény felső részének magassága peremmel együtt 5,35 cm.

A Drag. 37. típusú sigillata formájú alsó részre először a levélkoszorú került, amely tulajdonképpen a sigillata forma peremét jelzi. Utána az állatfigurák következnek és az így kialakított reliefhez igazodva az Ámor sor. A szarvas agancsa miatt beszűkült sávban az egyik Ámor alak feje takarja az éppen felette levő levél alsó részét. Az orozslán felettiek már 25 mm-rel eltávolodnak, tehát lejjebb vannak csúsztatva. A kecske feje felett elhelyezett Ámor feje ismét érintkezik a levél alsó részével. A fentiek alapján megállapítható, hogyan alkalmazkodott a mester az előzőleg kialakított

reliefekhez. Utoljára került fel az alsó, azaz a második levélkoszorú, ami a szarvas agancsainál elmaradt. A hím oroslán felett az Ámor talpát néhol el is éri a levél felső széle. A kecske feje és a szarvas agancsa miatt megszakadt a levelek sora; hasonlóan a párdúc visszacsapódó farka miatt is egy levél hiányzik.

A máz felvitelekor a fehér színű pettyek és félholdak zöldessárga színt kaptak. Az eredetileg vörös színű cserépedény a máz ráégetése után felső részén inkább zöldessárga árnyalatú barna, míg az alsón sárgásbarna színűvé vált. A máz hatására elmosódottabbak lettek az Ámor alakok körvonalai és a felső levélkoszorú irdalt mintázata. A máz ráégetésekor belülről felpuffadt az edény, a bika feletti részen, a levélkoszorú vonalán. Belül lecsiszolták, kívül egy levélke kidudorodott, és a máz feketére égett.

Az edényen használattól származó nagyobb kopásnyom nem figyelhető meg. Bíró Endre véleménye szerint a mázas edényeket készítőik nem hétköznapi használatra szánták, azonban nem tekinthetők egyszerű díszedényeknek sem.<sup>3</sup>

Az edény fülei agyagcsíkokból készültek és durva odatapasztással erősítették fel őket. Az egyik nem merőleges az edény síkjára.

Mire használták ezt az edényt? A három, nagyjából egyforma távolságra levő fül feltételezi a felfüggeszthetőséget, a szűrős kiöntő pedig valamilyen folyadék kiöntésére enged következtetni. A belső perem ugyanakkor fedő használatára utal.<sup>4</sup>

Hol készülhetett ez az edény? A szarvasi mázas edény sajátos alakja és az elkészítésének technikája miatt kerülhet a figyelem előterébe. Ilyen edényeket Nagy Lajos közölt Budáról és Kiskőszegről,<sup>5</sup> amelyek formára hasonlóak, de a díszítésük más. Csak az edények felső részén alkalmazott félhold alakú díszítés azonos. Nagy Lajos szerint ez a minta az ilyen edények általános díszítőeleme. A három edény mérete majdnem megegyezik, csak milliméternyi különbségek vannak köztük. Az említett két edény közül a kiskőszegi díszítésbeosztása áll közel a szarvasi edényhez, mivel ezen van sávos figurális ábrázolás. Ez azonban sokkal több és kisebb méretű állatból áll.

A mázas edények készítésével kapcsolatban a terra sigillata gyártásához kell visszanyúlni. Ezért azok elemzését figyelembe véve az aquincumi fazekasműhely reliefes sigillatái között kell keresni ezen edények eredetét. Kiss Katalin elemzéséből az állapítható meg, hogy ezek a mázas edények a mintakincs alapján a 2. század második felére keltezhetők.<sup>6</sup> Azt, hogy Pacatus vagy másik mester készítette ezeket az edényeket, nem dönthető el. Pacatus tálainak egyik jellegzetessége, a lekerekített levelekből álló koszorú, nemcsak a képmező alján fordul elő, hanem annak közepén is. Típusaira jellemző még az állatok szőrének bemélyítéssel vagy vonalakkal való utánzása.<sup>7</sup> A szarvasi edényen a medve szőrzetét mintázták ilyen módon. A kiskőszegi edény kapcsán, melynek származási helyét a Dráva–Száva közén feltételezi Nagy Lajos, gondolhatunk arra, hogy a szarvasi mázas edény is ebből a körből származik, és kereskedelem útján jutott el a szarmatákhoz. Ezt alátámasztani látszik más lelet is, amely ugyan

<sup>3</sup> BÍRÓ 1961. 240–247.

<sup>4</sup> NAGY 1945. 289, 6. kép. Aquincumból olyan fedőtöredéket közöl, melyen a félhold és pontdíszítés hasonló a szarvasi edény felső részén lévővel.

<sup>5</sup> NAGY 1945. 285–288.

<sup>6</sup> KISS 1938. 212–228.

<sup>7</sup> KISS 1938. 196.

nem az edényt tartalmazó sírból, de ugyanebből a temetőből került elő: pl. a nagy, ezüst, maszkos, bikafejes horgonyfibula. Ezek a fibulák elsősorban Pannónia déli részén és a Balkán-félszigeten voltak használatban, de előfordulnak az Alföldön is. Patek Erzsébet a fibulák használatát a 2. századra, legfeljebb a 3. század legelejére keltezi.<sup>8</sup>

A feltárt sírokból a temetőre vonatkozó teljes képet nem lehet alkotni. A betelepítésének sem a kezdetét, sem a végét nem tudjuk meghatározni, csak annyit, hogy nagy sírszámú és gazdag népesség temetője volt.<sup>9</sup>

## IRODALOM

### BÍRÓ 1961.

Bíró Endre: Győr-nádorvárosi koracsászárkori sírok. – Frühkaiserzeitliche Gräber in Győr-Nádorváros. ArchÉrt 88 (1961) 240–247.

### KISS 1938.

Kiss Katalin: A Pacatus-féle aquincumi fazekasműhely gyártmányainak időrendje. – Die chronologische Reihenfolge der Fabrikate des Töpfers Pacatus von Aquincum. DissPann Ser. II. No. 10 (1938) 188–228.

### MRT 8.

Jankovich B. Dénes – Makkay János – Szőke Béla Miklós.: Magyarország régészeti topográfiája 8. Békés megye régészeti topográfiája IV/2. A szarvasi járás. (Szerk.: Makkay János) Budapest, 1989.

### NAGY 1945.

Nagy Lajos: Zöldmázás római díztál Budáról. Adatok a pannóniai zománcos kerámiához. BudRég XIV (1945) 283–302.

### PATEK 1942.

Patek Erzsébet: A pannóniai fibulatípusok elterjedése és eredete. – Verbreitung und herkunft der römischen Fibeltypen in Pannonien. DissPann Ser. II. No. 19 (1942) 30–32.

### VADAY-SZŐKE 1983.

Vaday Andrea – Szőke Béla Miklós.: Szarmata temető Endrődön. ComArchHung 1983. 103–104.

---

<sup>8</sup> PATEK 1942. 30–32.

<sup>9</sup> A tárgyrajzokat Szűcs Árpád grafikusművész (Szeged), a sírrajzot Gábor Gabriella restaurátor (Békéscsaba), a tárgyfotót pedig Váradi Zoltán fotográfus (Békéscsaba) készítette.

## RÖVIDÍTÉSEK

ArchÉrt	= Archaeologiai Értesítő, Budapest
BudRég	= Budapest Régiségei, Budapest
ComArchHung	= Communicationes Archaeologicae Hungariae, Budapest
DissPann	= Dissertationes Pannonicae, Budapest

### **Roman glazed dish from Szarvas**

**– Irén Juhász –**

#### **Résumé**

The place of occurrence is to the east from the town, on the southeastern bank of the old Körös backwater, named earlier as „Cigányér” (*Gipsy-brook*).

During the rescue excavation we made, we excavated 25 Ancient objects, 9 Neolithic Age graves, 1 piece Sarmatian well, 9 Sarmatian graves. Among these Sarmatian graves was the woman's grave No. 22 where the glazed dish was found. The intact, Roman glazed dish - standing on its pedestal - was in the end of the grave pit, in the direction of the right thigh bone.

The body of the dish consists of two parts. The lower part is a Drag. 37. formed terra sigillata, the upper part laps over it to outside at its bottom curve. There are three, ribbed in the middle, strap handles – almost to the same distance from each other - on the shoulder of the dish; opposit to one of the strap handles a filter wearing pouring spout is fixed on the dish.

Its decoration is very complex: there are small irregular dots, meniscus shaped yellow glaze dots, round ended wreath of leaves, 30 pieces dancing wing-bearing Amor figures. On the bottom of the dish there is a frieze consisting of 6 animal figures, running to the opposit direction to the Amors: the figures of a male lion, stag with antler, panther, goat, bear and bull could be identified in the frieze.

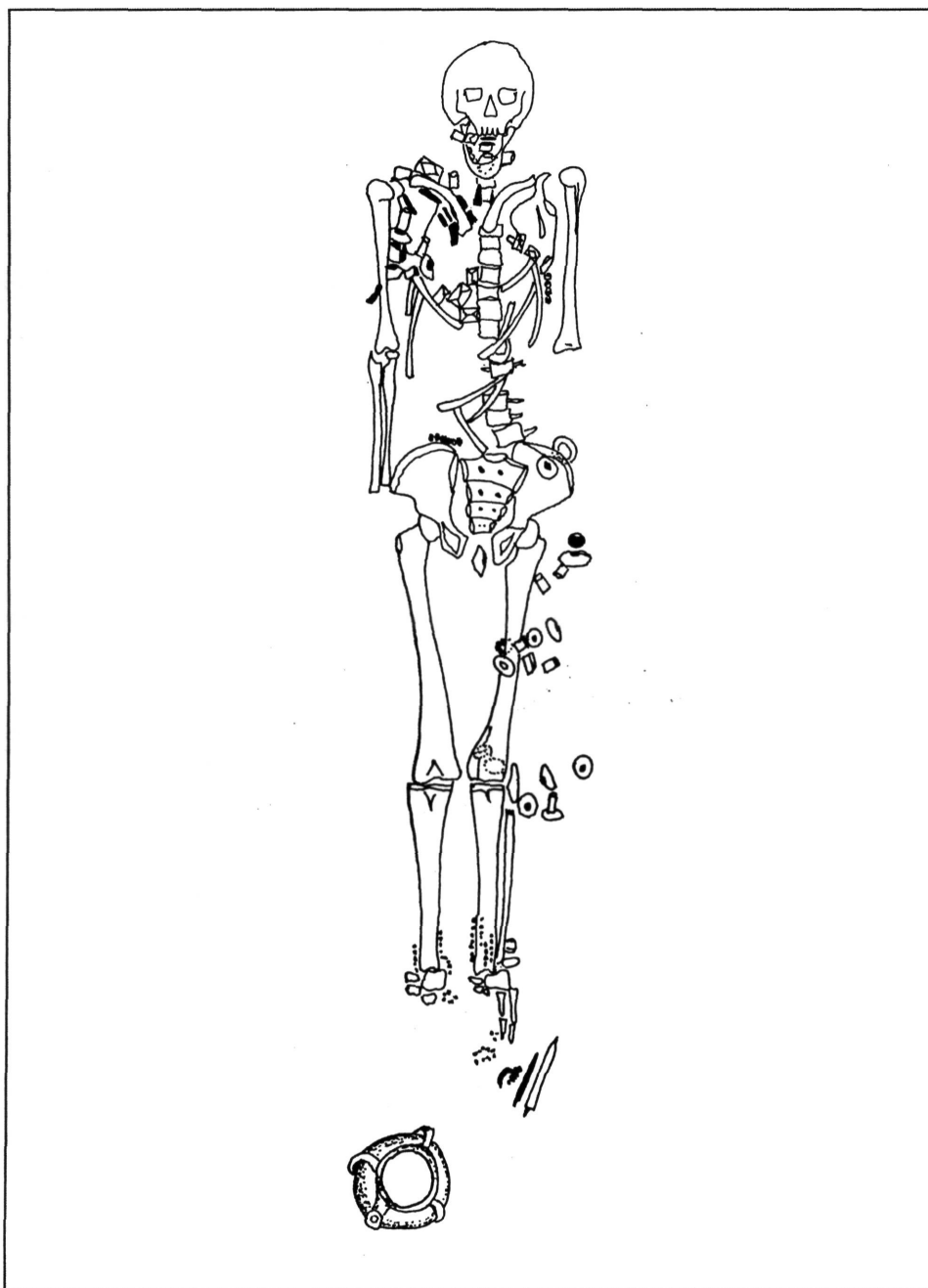
According to the conclusions of the research/excavation, the manufacturers of the glazed dishes did not intend the dishes for everyday use, but they neither could be regarded as simple decorative dishes.

The individual shape and the specific manufacturing technics of the Szarvas dish have attracted special attention. Dishes of this kind – one-one pieces – are known only from Buda and Kiskőszeg. Regarding the shape they are similar, but their decoration is different.

According to the sample treasure the glazed dishes could be dated to the second half of the 2<sup>nd</sup> century.

*Juhász Irén*

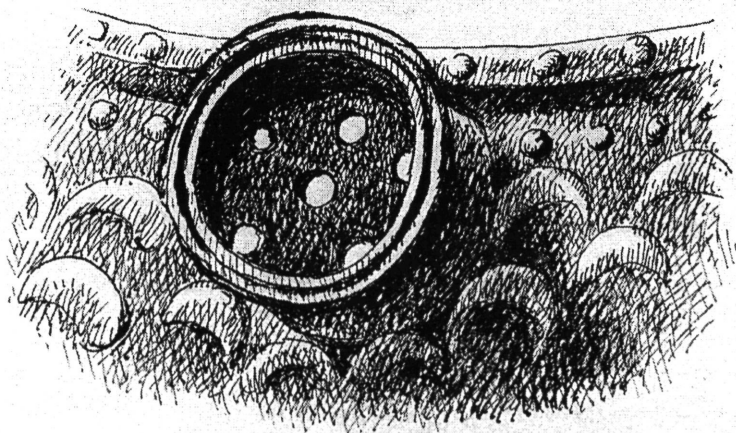
*H-5540 Szarvas, Deák F. u. 16.*



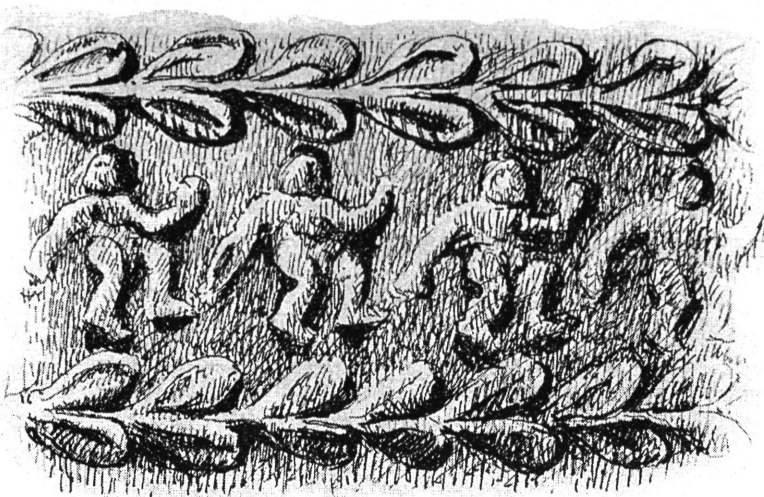
1. kép. A 22. számú sír rajza



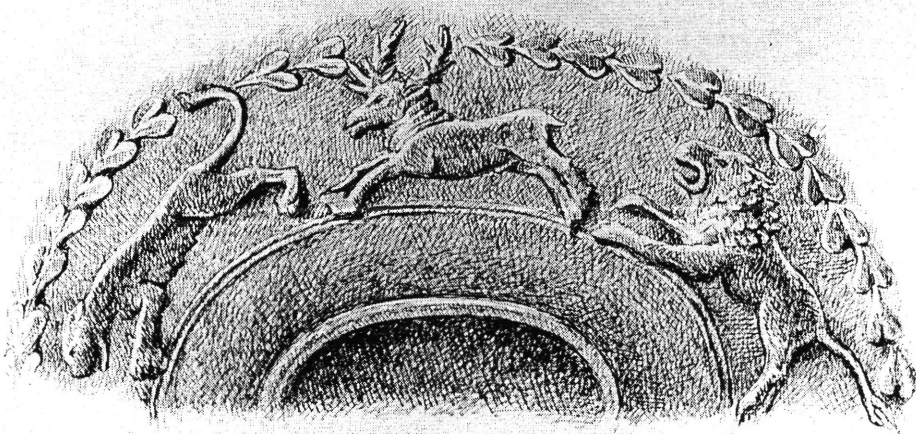
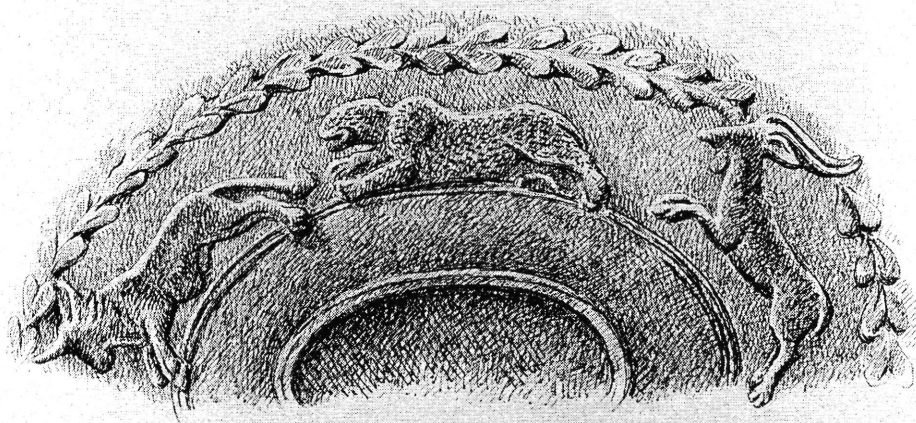
2. kép. A mázas edény



3. kép. A kiöntőcső



4. kép. Táncoló Ámorok sora



5. kép. Futó állatok