

## Középkori templom feltárása Telekgerendás határában

– Szatmári Imre –

Az utóbbi években örvendetesen megnövekedett Békés megyében a középkori településekhez tartozó egyházi épületek és a körülöttük elhelyezkedő temetőik területén végzett régészeti ásatások száma. Ezek nagyobb részt a középkor folyamán elpusztult *falusi plébánia templomok* kutatására irányultak, teljes feltárásról azonban sajnos egyik ásatás esetében sem beszélhetünk. A részleges feltárásból eredő hátrányokkal azonos súlyú az a probléma is, hogy e témakörben az elvégzett ásatások csaknem teljességre törekvő feldolgozására az utolsó példa éppen negyed századdal ezelőtt látott napvilágot, azóta pedig egy sem.<sup>1</sup>

Az összegyűjtött ismeretanyag viszont a hiányosságok ellenére is igen jelentős, melynek feldolgozása mindenképpen segítene a Dél-Alföld középkori egyházépítészeti kérdéseinek megválaszolásában. Az alábbiakban az egyik ilyen – a teljességtől ugyan távolálló, de lényegi összefüggéseket eredményező – szondázó jellegű templomfeltárás ismertetésére kerül sor.

### *Előzmények és a feltárás menete*

Telekgerendás határának É-i részéről, a Kocziszki-major közeléből az első leletek 1963-ban kerültek múzeumba.<sup>2</sup> Ez év október 18-án ugyanis Dudás László gyulai lakos, egy csomag edény- és csonttöredéket vitt be a gyulai múzeumba. Elmondásából kiderült, hogy a leletek a Kocziszki-tanya melletti földdarabról származnak, s kb. 50 cm mélységből kerültek felszínre. A lelőhelyen az igen sok edény- és téglatöredéken kívül falmaradványok is találhatóak.<sup>3</sup> Október 22-én Tábori György az akkori Országos Történelmi Múzeum Adattárának továbbította a bejelentést, kiegészítve azzal, hogy a „területen nagy számú hamuval telt gödör is látható, valamint a mélyszántás egy dombvo-

<sup>1</sup> Méri 1964. 4–9. – 1964 óta Békés megyében az alábbi helyeken folyt falusi plébánia templomok feltárása: Battonya-Hármashatárhalom, Csabacsüd-Nagyráta-Dögös, Doboz-Faluhely, Dombegyház-Balku-domb, Dombegyház-Vizesmonostor, Endrőd-Décsi-Páskum, Méhkerék-Sápi-legelő, továbbá (1985–1988 közt) Békéscsaba 78. lelőhely, Csökmő-Peterd, Gyula-Fövényes, Gyula-Szentbenedek, Gyula-Szeregyháza, Murony 25. és az itt tárgyalt Telekgerendás 8. lelőhely. A fentiek közül csak a Dobozon és a Dombegyház-Vizesmonostoron előkerült templomról jelent meg ez ideig egy-egy rövid összefoglalás. (Kovalovszki 1986. 109–113., *Juhász* 1974. 183–186.)

<sup>2</sup> A közelben lévő egykori tanyasi iskola tanítója, Uhrin György (72 éves) szóbeli közlése szerint a lelőhelyen először ő szántott traktorral az 1940-es évek végén. Ekkor is rengeteg embercsont és lapos téglát kerített elő, melyről 1948–49-ben értesítette a békéscsabai múzeumot. (A múzeum iratanyaga sajnos csak 1950-től van meg.) Emlékezete szerint akkor kosárszámba hordták el a koponyákat a majorba.

<sup>3</sup> Dankó Imre levele Tábori Györgynek, 1963. október 21. (EFM irattára 246/1963. itsz. és MMM irattára 443/1963. itsz. irat.)

nulat tetején egy középkori, valószínűleg templom alapfalait bolygatta meg”, s kérte az Adattárat, hogy küldjenek ki régészt.<sup>4</sup>

Október 28-án Kovalovszki Júlia kereste fel a lelőhelyet. Helyszíni szemléljén tett megfigyeléseit az alábbiakban foglalta össze: „...az aratás után végzett mélyszántás alkalmával tégláépület maradványait, embercsontokat, tűzhelyeket stb. vetett felszínre az eke. ... A templom maradványai a Belenta-táblában vannak a Kocziszki-major közvetlen közelében. A kiszántott téglá- és habarcsdarabok és az embercsontok enyhén kiemelkedő magaslaton vannak. A széles, lapos téglák töredékei világosan mutatják a falvonulatok irányát. Főleg a K–Ny-i irányú falak helye látszik jól, egymástól mintegy 6–7 m távolságra. A templom helye körül igen sok embercsontot is kiszántott az eke. A csontokkal borított területen egy ezüstpénzt (Mátyás pénze) is találtam. A falu nyomai a templom körüli, kissé hullámos terepen – ahol nagyobb vizenyős mélyedés is húzódik – kb. 1 km-es körzetben mutatkoztak. Helyenként házsorok helye is világosan meglátszik. ... Árpád-kori településnyomok – főleg cserépbogrács töredékek – is szép számban kerültek elő a XV-XVI. századi leletek mellett...”.<sup>5</sup>

A lelőhely a régészeti kutatás főbb irányvonalaihoz csak több mint két évtizeddel ezután került be ismét, s ez két dolognak köszönhető. Az egyik, hogy a Békés megye régészeti topográfiája harmadik kötetének előmunkálatai során az 1984 őszén végzett terepjárás eredményeként az 1963-ban megismert lelőhely bekerült a topográfiai lelőhelyek sorába. Ekkor a hozzá tartozó egykor elpusztult középkori falu teljes kiterjedését, fekvését és területi tagolódását is rögzíteni lehetett.<sup>6</sup>

A másik ok, ami a lelőhelyre a figyelmet ráirányította az, hogy – éppen a módszeres régészeti terepbejárásnak köszönhetően – lehetőségessé vált e faluhelynek is a középkori diplomákban emlegetett falvak egyikével való azonosítása. Eszerint a Telekgerendás 8–9, 11. számú topográfiai lelőhely azonos a középkorban elpusztult *Kétsopron* falu helyével.<sup>7</sup> A mai – 1952-ben alakult – hasonló nevű település tehát nem a középkori elődje helyén található, hanem attól jó néhány kilométerrel északabbra.<sup>8</sup>

Az egykori Kétsopron fekvéséről a *terepjárás megfigyelések* megállapították, hogy azt napjainkban Telekgerendás határának északi szélén, a már említett Kocziszki-major illetve az ugyanilyen nevű tanyasi iskola épületei mellett, a Lukovszki- és a Bóka-dű-

<sup>4</sup> MMM itsz. 443–1/1963. – Tábori György tehát még október 22-én felkereste a lelőhelyet. Később a múzeumban 74.261.1–20. leltári számokkal „Régi anyag. A mellette talált cédula szövege: Telekgerendás, Soproni rész, Kocziszki major, Belenta tábla, Telekgerendástól É. kb. 2 km-re. 1963. VIII. 1. Tábori György” megjegyzés mellett beletárolták Árpád-kori és késő középkori cserepeket. Nem tudjuk azonban, hogy ezek a gyulai múzeumból esetleg Békéscsabára továbbított Dudás-féle cserepek, vagy a Tábori Gy. által később gyűjtött töredékek-e. Ezek, s az alább említett leltári számok a békéscsabai Munkácsy Mihály Múzeum régészeti gyűjteményére vonatkoznak.

<sup>5</sup> MNM Rég. Ad. XIV. 363/1963., MMM Rég. Ad. 292/1965., MMM irattára 249/1965. – Ezúton is köszönöm Kovalovszki Juliának, hogy jelentését felhasználhattam. Az említett pénzről tisztítás után kiderült, hogy az nem Mátyás, hanem II. Lajos denára. (*Réthy* 1907. No. 308 A., *Huszár* 1979. No. 846, verdejegy: L–K, 1520-as évek, az évszám utolsó számjegye hiányzik, ltsz.: 88.1.1.)

<sup>6</sup> Jankovich D.–Medgyesi P.–Szatmári I. terepjárása, 1984. október 30.

<sup>7</sup> *Jankovich* 1991. 193.

<sup>8</sup> Magyarország helységnevtára. Budapest, 1962. 829.

lők szántóföldjein kell keresni. A terület bővebb környékének szintvonalas térképeiből ma már nehéz lenne pontos leírását adni a falu középkori környezetének, ezek alapján azonban valószínűnek látszik, hogy az egykori településhez köthető Telekgerendás 8–9, 11. számú régészeti lelőhely egy hajdani – ma már erősen feltöltődött – ÉNy–DK-i irányú folyónak ezen a részen két fő ágra szakadó medrére támaszkodik. Az egykori fattyúmedrek, időszakos vízfolyások ezen belül tovább szabdalták a falu területét, s fokozták az ugyanahhoz a településhez tartozó egyes lelőhelyek, falurészek különállóságát. E különállóság itt természetesen nem politikai, gazdasági, kulturális stb. értelmezésre vonatkozik, hanem pusztán „területi elhatárolás” jelentése van. Ennek alapja a felszínen gyűjthető Árpád-kori és késő középkori leletanyag által meghatározott egyes lelőhelyek között megfigyelhető leletmentes sávok megléte. Ezek esetünkben éppen határozott mélyedéseknek – valószínűleg régi vízfolyás medreinek – felelnek meg. (1. kép, 20. kép 1.)

Az egyes lelőhelyek közös jellemzője, hogy míg egyik hosszanti oldaluk vízfolyás medreire támaszkodik, a parttól távolabb eső szélei fokozatosan simulnak bele a hátsó tájakra. A leletanyag előkerülése szempontjából a legintenzívebb a 8. számú lelőhely, ahol a falu temploma is állt. A templom helyére a szántás tetején megfigyelhető középkori téglatörmelék, habarcsrögök és apró embercsontdarabkák utaltak. Ezen áruklódó jelek azonban kb. 50 x 50 méteres területen voltak arányosan szétszórva, s ez a körülmény a templom jelentős mértékű pusztulására, szétszántott voltára engedett következtetni.<sup>9</sup>

A templomhelyen 1986. október 28. és november 19. között végzett feltárás<sup>10</sup> két átfogó célkitűzésnek kívánt eleget tenni: szorosabb értelemben a régészeti topográfia munkálataihoz kötődött, vagyis a terepjárás felszínen rögzített megfigyeléseinek helyességét ásatás során szerzett „felszín alatti” adatokkal igyekezett próbára tenni illetve bővíteni; szélesebb perspektívában pedig az ásatás kitérő alkalomnak számított arra, hogy a megye eddig megismert középkori falusi plébánia egyházai közül egy olyat hozzon napvilágra, amely a középkorban sűrűn települt térségtől messzebb eső, a Körös-völgyiekétől eltérő településszerkezetre utaló faluhelyhez tartozik, s emellett ez a település a középkori oklevelekből ismert falvak egyikével is azonosítható.<sup>11</sup>

Az ásatást mindössze kéthetes időtartamra tervezhettük, s ez meghatározta a munka menetét és a feltárás mértékét egyaránt. Fő feladatunk természetesen csak a templom felkutatása és alaprajzi megoldásának felmérése lehetett, vagyis a templom körüli terep kiterjedésével nem foglalkozhattunk, sőt a lehetőségekhez képest érdekünk volt a munka menetét erősen lelassító tömeges sírok vélt helyeit is kikerülni. Ezenkívül a bolygatatlan sárga altalajt sem volt módunkban mindenütt megkeresni, csupán a templom legproblematisabb pontjain. (2. kép.)

<sup>9</sup> A fenti megfigyelésekhez lásd a Jankovich D. által összeállított terepjárási jegyzőkönyvet (MMM).

<sup>10</sup> Az ásatási dokumentáció: MNM Rég. Ad. XIII. 152/1987., MTA RI Ad. 4/87., MMM Rég. Ad. 1996/1987; negatív (MMM): 30740–30845., dia (MMM): 22088–22159. – Az ásatás helyét a vízszintes körsíkon leolvasott értékek alapján Boldog Ferenc volt szíves országos hálózatba bemérni. (1. kép: A, B, HP.) Munkánkat végig figyelemmel kísérte Jankovich Dénes. Tanácsait ezúton is köszönöm.

<sup>11</sup> A településszerkezet módosataihoz: Csipes 1976. 17–18., Jankovich. 1991. 156–157, 167–168.

Az 1. számú kutatóárokkal nem sikerült azonnal a templom alapjait megtalálni, ebben csupán a templom körüli temető néhány sírja valószínűleg a temető kiterjedésének déli szélé került elő. A 2. számú árkunkkal bukkantunk rá a templom I. periódusának délnyugati sarkára és északi hajófalára, a 3. számú árokkal pedig a két periódus falainak csatlakozására és a támpillérek részletére. (4. kép, 20. kép 2.) A 4. számú kutatóárokkal a szentély helyét igyekeztünk megtalálni, de a kései sírokkal ezt csaknem teljesen elpusztították. (6–7. kép.)

Ezután az 1. és 2. szelvénnel a II. periódus északi hajófalát, diadalívének északi alapozását és szentélye alapozásának felét, a 3. és 4. szelvénnel pedig az északi támpillér alapozását, a templom északnyugati sarkát és a három osszáriumot tártuk fel. Így a templom északi fele ismertté vált, de ki tudtuk bontani az 5. és 6. szelvénnel még a II. periódus déli felét is. (5. kép, 21. kép 1–3.) Szerencsére az 5. szelvény északi szélén a későbbi sírgödrök és egyéb bolygatások által szabadon hagyott területen megmaradt az I. periódus szentélyalapozásából is egy kicsiny részlet. (24. kép 1.) Ennek segítségével rekonstruálni lehetett a legkorábbi templom hosszát és szentélyének formáját is. (3. kép.)

A feltárt területen összesen 57 sírt találtunk. Ezek legfőképpen a templombelsőben kerültek elő.

### A templom

A kiásott alapfalak és kiszerveztett részletek alapján tehát az elpusztult falu templomáról kiderült, hogy két építési periódussal rendelkezett, ezért építéstörténetét és jellemző jegyeit ezeknek megfelelően érdemes áttekintenünk. (3. kép.)

#### I. periódus

Az első templom döngölt agyag alapozású, egyhajós, félköríves szentélyű volt, s a korabeli falusi plébánia templomokhoz teljesen hasonló külsejű lehetett. Megmaradt alapozását a lefelé kissé szűkülő, lekerekített sarkú alapárokba vékony rétegekben döngölt sárgásan szemcsés fekete földből készítették. (4. kép, 24. kép 1, 26. kép 1.)

Az alapozás tetejét 2–4 cm vastag sárga agyagréteggel borították, s erre kezdték a téglafalat felhúzni úgy, hogy a legalsó téglasor alá, tehát az agyagréteg tetejére vékony habarcsréteget terítettek. Négy darab téglát a hajó és a szentély É-i csatlakozásánál eredeti helyén maradt meg. Ebből az is jól látszott, hogy míg a döngölt alapozás átlagosan 105 cm széles volt, addig a téglák alapján a fal itt a döngölt alapozás szélétől 15 cm-rel beljebb húzódott, tehát a felmenő fal 90 cm széles lehetett.<sup>12</sup> E megfigyelésekből s a többi szórványként előkerült téglából ítélve az épület falait kizárólag téglából rakták, terméskövet nem használtak.

<sup>12</sup> Az Alföldön az elhagyott templomoknak általában nem maradtak meg a felmenő falaik, így szerencsésnek mondható e vidéken, ha valamilyen jelenségből következtetni lehet az egykori falak vastagságára. Az ásatások nyomán készített alaprajzokon mérhető alapfal-szélességek értékelésénél sem mellékes ugyanis, hogy a többnyire lefelé szűkülő alapozási árkot milyen mélységben lehetett megfigyelni.

A templom szentélyének jobbára csak az északi (kevésbé a déli) oldalon elhelyezkedő indítása illetve ívének külső, délkeleti szélének egy kis részlete maradt meg. Többi részét a később beleásott, nagyrészt az alapozás aljánál is mélyebbre hatoló sírgödörökkel szétrombolták. Mindebből azonban bizonyítható, hogy az I. periódus szentélye félköríves volt, s helyét biztonságosan ki lehet szerkeszteni. A templom méretei tehát a következők: hossza 10,7 m, szélessége 5,9 m, a templomhajó belvilága 5,5 x 3,85 m, a szentély belső mérete 3,45 x 3,25 m, az alapfalak vastagsága 100–110 cm, a jelenlegi felszíntől mért alapozási mélysége 130–150 cm. A templom hossz tengelye nem pontosan K–Ny-i tájolású, hanem ÉK 18°–DNy 50°, vagyis szentélye a keleti iránytól 2°-sal tér el észak felé. Az épülethez tartozó járószintet nem találtunk, egykori bejáratának helyére utaló adattal sem rendelkezünk.

## *II. periódus*

Idők folyamán a falu kinőhetette legelső templomát, s az épület befogadóképességének növelése vált szükségessé. Ennek érdekében a régi templomot nem bontották le teljesen, hogy a helyén egy nagyobb, új templomot emeljenek, hanem a korábbi épület egyes falainak felhasználásával a templom kibővítése mellett döntöttek. Ezt azonban sajtáságos módon valósították meg, mivel a templombővítésnek egy ritkábban alkalmazott – a Dél-Alföldön megismert középkori templomok között eddig egyedi – módját választották.

A templomot ugyanis nem nyugati irányban bővítették, mint ahogy azt például a Gyula melletti – szintén még a középkorban elpusztult – Györke, illetve Szentbenedek faluban<sup>13</sup> vagy a középkori mezőkovácsházi templom esetében<sup>14</sup> tették, hanem a szentélyt lebontva kelet felé toldották meg a régi hajófalakat egy csaknem egészen új templomnak is beillő épületrésszel. Az I. periódushoz hasonlóan ez is félköríves szentéllyel zárult, egyhajós volt, s a szentélyt a hajótól diadalív választotta el. (21. kép 2–3.) A régi és az új falak csatlakozásánál a szentbenedekihez és a mezőkovácsházihoz hasonlóan itt is egy-egy oldaltámpillért emeltek. Az A–B metszeten jól látszik, hogy a kb. 1,5 x 1 méteres alapterületű támpillérek dögölt alapozásának a földje teljesen megegyező színű és összetételű a II. periódus hajófalának alapozásával, tehát azzal egyszerre készült, de az is megfigyelhető a metszeten, hogy a támpillérek alapozási gödrét 20–25 cm-rel sekélyebbre ásták ki. (4. kép, 26. kép 1.)

Az így létrehozott alaprajzi megoldás jellemzője az aránytalanság, mert ellentétben a nyugati bővítésekkel, ahol a hívek tekintetét is terelve a szentély felé lépcsőzetesen szűkül a belső tér, itt az épület éppen közepén szélesedik ki, s maga a szentély is szélesebb a templom nyugati végénél. Ezenkívül az alaprajzot vizsgálva szembeötlő a korabeli építők szakértelmének hiánya, hiszen az új alapozási árkok kijelölése sem sikerült elég jól. Ez a bővítés aszimmetriájáról, a falvonulatok szabálytalanságáról leolvasható. (2. kép.) De nemcsak ez bizonyítja az építkezés felületességét s a hozzáértés hiányát, hanem az is, hogy az elsőnél lényegesen nagyobb II. periódushoz tartozó falrész-

<sup>13</sup> Szatmári 1987. (vonatkozó részek)

<sup>14</sup> Bálint 1939. 146–148, XXI. tábla 2.

szeknek korántsem készítettek olyan masszív, alaposan összedolgozott alapozást. Mélysége is mindössze 65–85 cm volt, s homogén szürkésbarna összetételű. (26. kép 2.)

A célnak azonban így is megfeleltetett, hiszen az épület befogadóképessége több mint kétszeresére növekedett. A templom teljes hossza ekkor 17,7 m, szélessége (támpillérek nélkül) 7,6 m lett. Az új alapfalak szélessége a hajónál 90–100 cm, a szentélynél pedig 80–90 cm között váltakozott. A szentély belmérete 4,75 x 4 m volt. A II. periódus hossz tengelye az alaprajz szabálytalansága miatt nem esik egybe az I. perióduséval, hanem középen kissé megtörik, így az új szentély a keleti iránytól már csak 1°-sal tér el észak felé (ÉK 17°–DNy 49°).

Döngölt alapozásának teteje megegyezett az I. perióduséval, de e korszak járósíntjét sem találtuk meg, s az ekkor használt bejárat helyét sem lehetett megállapítani. Itt is sok helyen megmaradt viszont az a sok homok felhasználásával készült 5–10 mm vastag habarcsréteg, amelybe a felmenő fal alsó téglasorát rakták.

A felmenő falak építőanyagául szolgáló téglákat idők folyamán csaknem teljesen kibányászták, és elhordták, de a bővítmény délnyugati sarkában, az 5. szelvényünkben előkerült az egykori templomfalnak egy kis szakasza is. Ezen a helyen, közvetlenül a templomhajó déli falának belső oldalán – még amikor a felmenő téglafalból is látszott valami – több kincskereső gödört ástak. Közülük a legnagyobb biztosan nyitva maradt annak idején, ezért az időjárás viszontagságai következtében a döngölt földből készült alapozás a rajta lévő hat sor téglával megcsúszott, s összefüggő darabban a gödörbe omlott. (25. kép 1–2.)

A téglákat itt is habarcsba rakták, de a falban sok darabteglát figyeltünk meg. Az ásás során szórványként előkerült téglák között több élszedett is akadt,<sup>15</sup> sőt az 1987 tavaszán végzett terepjárás során Kvasz Mihály tanyájából a lelőhelyről származó faragott kövek kerültek a múzeumba.<sup>16</sup> (15–18. kép.)

## A temető

### A feltárt sírok leírása<sup>17</sup>

1. sír: T: DNy 51°. M: 105 cm. Combközéptől az árok Ny-i fala alatt. Sírgödre látszott. 1. árok.

2. sír: T: DNy 50°. M: 118 cm. Lábszárjai fölött a 3. sír gödrével elvágták. 1. árok.

3. sír: T: DNy 50°. M: 120 cm. Combtól fölfelé az 1. árok Ny-i fala alatt. *Melléklet:* a bal lábszár külső oldalán koporsószeg. Sírföldje laza.

4. sír: T: DNy 50°. M: 100 cm. Koponyája és bokája az árok falai alatt. Jobb keze a bal mellen, a bal pedig a hason keresztben. Jobb oldala mellett és bontás közben a váz

<sup>15</sup> A leggyakoribb téglaméretek: 30x14x6 cm, 29x15x5 cm, 28,5x16x4,5 cm, 27,5x15,5x5 cm, 27x15x4,5 cm.

<sup>16</sup> Cs. Szabó I.–Gábor G.–Jankovich D.–Medgyesi P. terepjárása, 1987 tavasza.

<sup>17</sup> Embertani vizsgálatokra még nem került sor. A sírleírásoknál használt rövidítések: T = tájolás, M = a mai fel-színtől mért mélység. A zárójelbe tett adatok bizonytalanságot tükröznek.

felett 5–8 cm-rel, illetve közvetlenül a koponyán koporsó nyomait figyeltük meg. *Melléklet:* a nyakban ruhaszegély-fonat. Az 5. sír gödre fölött. 1. árok. (9. kép, 14. kép 1.)

5. sír: T: DNy 50'. M: 150 cm. Mellől lefelé az 1. árok fala alatt. A bal felkarcsont külső oldalán, a sírgödör falához tapadva koporsó famaradványa maradt meg. (9. kép.)

6. sír: T: DNy 51,5'. M: 110 cm. Csak a lábcsontok estek az 1. árokba. A jobb combcsont külső oldalán koporsó nyoma maradt meg. (9. kép.)

7. sír: T: DNy 49'. M: 115 cm. Karjai a bal felkarcsont kivételével hiányoznak. Lábszárjai az 1. árok fala alá nyúlnak. Jobb oldalán koporsó nyomai látszóttak. (9. kép.)

8. sír: T: Dny 51'. M: 105 cm. Deréktól lefelé az 1. árok fala alatt. *Melléklet:* a koponyán párta maradványai. (8–9. kép, 14. kép 2.)

9. sír: T: (DNy 50'). M: 115 cm. Csak a koponyája esett az 1. árokba. *Melléklet:* homlokán 3 cm széles szalagpárta bronzkorróziójának lenyomata látszott. (9. kép.)

10. sír: T: ÉNy 47,5'. M: 100 cm. Bolygatott, hiányos váz, jobb kéz a hason. Sírgödört megtaláltuk. Ennek északi falánál koporsó maradványait figyeltük meg. 2. árok.

11. sír: T: DNy 49'. M: 135 cm. A koponya szétporladt, kezek a hason, a lábszárak a 3. árok fala alatt.

12. sír: T: Ny 48'. M: 145 cm. Bolygatott, jobb kéz a hason. Bolygatásának nem találtuk magyarázatát. A 30. sír alatt, s a 35. sír fölött. Sírfoltja alapján a 14. sírnál is későbbi. *Melléklet:* nyakán a második és harmadik csigolya között bronz párizsikapocspár. 3–4. árok. (10. kép, 14. kép 3.)

13. sír: T: Ny 48'. M: 125 cm. Medencétől fölfelé a 3. árok fala alatt. *Melléklet:* a bal combcsont külső oldalán, annál 2 cm-rel mélyebben edénytöredék. Sírgödre érzékelhető volt. Későbbi a 26. sírnál. (10. kép.)

14. sír: T: ÉNy 47,5'. M: 165 cm. Fejét feltámasztották, koporsójának nyomait megtaláltuk. *Melléklet:* 1. vaskapocs, 2. edénytöredék – mindkettő a jobb váll és a koponya között, a karcsonttal azonos szintben. Későbbi a 44. sírnál, de korábbi a 12. sírnál. Sírgödörének alján a 35. sír foltja is látszott. 3–4. árok. (10. kép, 14. kép 5, 23. kép 2.)

15. sír: T: DNy 51,5'. M: 160 cm. Térdtől fölfelé a 3. árok fala alatt. Sírgödört egy üres beásás vágta. (10. kép.)

16. sír: T: DNy 49,5'. M: 145 cm. Jobb alkarcsonjtja elporladt. Sírgödörében és az 1. szelvény falában jól látszott a koporsó nyoma. Beleásták a 17. sírba. (6. kép.)

17. sír: T: DNy 49,5'. M: 140 cm. A 16. sír gödrével megbolygatták. Csontjainak egy részét a 16. sír gödrének széleire, a koporsó mellé tették. Későbbi a 31. és a 46. sírnál. 1. szelvény. (6. kép.)

18. sír: T: DNy 51'. M: 145 cm. Mellől lefelé egy gödörrel elvagták. Korábbi a 40. sírnál. 1. szelvény. (6. kép.)

19. sír: T: ÉNy 40'. M: 75 cm. Felső részét a templom II. periódusának alapozása, lábait pedig a 21. sír, illetve egy későbbi beásás gödre pusztította el. 1. szelvény. (6. kép, 22. kép 1.)

20. sír: T: DNy 49'. M: 95 cm. Jobb kar a test mellett, a bal alkar a hason. Hiányzó csontjait a templom II. periódusa diadalívének alapozásakor dobták ki. Koporsójának nyoma a jobb felkarcsont mellett és a szegycsont fölött 5–7 cm-rel 15 cm széles sávban megmaradt. Sírgödre vágta a 21. sírt. 1. szelvény. (6. kép, 11. kép, 22. kép 2–3.)

21. sír: T: (Ny 48'). M: 85 cm. Erősen bolygatott. Csak koponyája és néhány bordája maradt eredeti helyén. 1. szelvény. (6. kép, 22. kép 1.)

22. sír: T: DNy 50'. M: 145 cm. Jobb kéz a medencén. Sírgödörnek jobb széle bizonytalan. *Melléklet:* az egyik nyakcsigolya bal oldalán vas párizsikapocspár. Későbbi a 46. sírnál. 1. szelvény. (6. kép, 14. kép 4.)

23. sír: T: DNy 49'. M: 85 cm. Medencétől lefelé egy gödör vágta. A templom II. periódusának szentélyalapozása alá nyúlik. 2. szelvény. (9. kép.)

24. sír: T: DNy 49'. M: 125 cm. Karok a test mellett. Helyenként a koporsó nyoma megmaradt. Nagyrészt a II/1. számú osszárium alatt, de sírgödörnek lábfelőli végét a II/2. számú osszárium elvághatta. Sírgödört nem érzékeltük. Ezért a 25. sírhoz való időrendi viszonya bizonytalan. Helyzete alapján feltételeesen a templom I. periódusához köthető. 2. árok – 4. szelvény. (9. kép.)

25. sír: T: DNy 49,5'. M: 160 cm. Jobb kéz a mellkason, a bal a hason keresztben. Koporsójának formáját nagyrészt rekonstruálni lehetett. Teteje a szegycsont fölött 4,5 cm-rel, az alja a lábcsontok alatt 10 cm-rel került elő. A koporsó alja 50 cm, teteje 42 cm széles, magassága pedig 25 cm volt. A II/2. számú osszárium alján feküdt. Helyzete alapján feltételeesen köthető az I. periódus időszakához. 4. szelvény. (9. kép.)

26. sír: T: ÉNy 47,5'. M: 140 cm. Részben bolygatott, kezek a hason. Közvetlenül a 28. és 33. sír fölött. 3. árok. (6. kép, 10. kép.)

27. sír: T: ÉNy 47,5'. M: 124 cm. Feje feltámasztva, kezek a hason. Bolygatott. *Melléklet:* a jobb oldali medencelapát helyén vaspánt. 4. árok. (10. kép.)

28. sír: T: DNy 49'. M: 150 cm. Bolygatott. Jobb kéz a hason. Korábbi a 26. és a 33. sírnál. A 34. sírhoz való időrendi viszonyát a 28. sír alatt jelentkező kibontatlan sírgödör betöltése miatt nem lehetett megállapítani. Elvileg tartozhat az I. periódus időszakához. Ebben az esetben csakis: sírfolt – 28. sír – 34. sír – 33. sír – 26. sír sorrend jöhet szóba, mivel biztosnak látszik, hogy a 34. sír gödre részben vágta az I. periódus szentélyének alapozását. Elképzelhető viszont még: sírfolt – 34. sír – 28. sír – 33. sír – 26. sír sorrend vagy 34. sír – sírfolt – 28. sír – 33. sír – 26. sír sorrend is. Az utóbbi két eset bármelyikét alapul véve a 28. sír csakis a II. periódus idejéből származhat a 34. sír helyzete miatt. 3. árok. (6. kép, 10. kép.)

29. sír: T: DNy 50'. M: 125 cm. Kezek a hason keresztben, a jobb lábszár a helyéből kimozdulva. *Melléklet:* 1. a jobb térd külső oldalán levél alakú bronzlemez, 2. az előző párja a bal térd mellett. A 41. sír fölött. 4. árok. (6. kép, 11. kép, 14. kép 6–7, 23. kép 2.)

30. sír: T: Ny 48'. M: 140 cm. Bolygatott, medencétől lefelé hiányzik. A 27. sír alatt, a 12. sír fölött. 4. árok. (10. kép.)

31. sír: T: DNy 50'. M: 109 cm. Koponyája hiányzik, jobb oldalát a 16. és a 17. sír gödrével kitermelték. Bal lába térdben behajlítva. A II. periódus alapozása alatt feküdt 19 cm-rel. 1. szelvény. (6. kép, 23. kép 1.)

32. sír: T: DNy 52'. M: 125 cm. Csak tértől lefelé maradt meg. *Melléklet:* a jobb lábszár közepének belső oldalán, a csonttal azonos szinten vaskapocs. Korábbi a 33. sírnál. 4. árok. (6. kép, 23. kép 2.)

33. sír: T: DNy 48,5'. M: 165 cm. Kezek a medence jobb oldalán. *Melléklet:* 1. edénytöredék a jobb oldali medencelapáton, a bal kéz ujjai mellett, 2. vaspánt a jobb boka külső oldalán, a sírgödör alja fölött 5 cm-rel. Szemgödreiben faszéndarabkák. Későbbi a 28., 32. és a 34. sírnál, de korábbi a 26. és a 35. sírnál. 4. árok – 1. szelvény közti tanúfal alatt. (6. kép.)

34. sír: T: DNy 50'. M: 157 cm. A koponya és a váz bal oldala a lábszárcsont kivételével hiányzik. Az 52. sír gödrével bolygatták meg. (6. kép.)

35. sír: T: DNy 48,5'. M: 174 cm. Kezek a hason. Jobb oldalát a 44. sír gödrével nagyrészt kitermelték. *Melléklet:* 1. vasszeg a jobb medencelapát helyén, 2. Mátyás király ezüstérme<sup>18</sup> a gerincoszlop közepének bal oldalán, a szegycsont lábfelőli vége mellett. Jobb szemüregében faszéandarabka. Koporsójának nyoma helyenként észlelhető volt. 4. árok. (6. kép, 14. kép 8.)

36. sír: T: DNy 49'. M: 139 cm. Bal kéz a hason, koponyája a 37. sír csontjain. Sírgödrt a 40. sír gödre vágta. 4. árok – 1. szelvény közti tanúfal alatt. (6. kép.)

37. sír: T: Ny 48'. M: 150 cm. Koponyája bolygatott. Sírfoltja nem látszott. Helyzete alapján a 32. sírnál is korábbi, de későbbi a 43. sírnál. 4. árok – 1. szelvény közti tanúfal alatt. (6. kép.)

38. sír: T: DNy 50'. M: 120 cm. Csak a bal lábcsonatok maradtak meg. A 43. sír fölött. 4. árok. (6. kép, 23. kép 2.)

39. sír: T: DNy 51'. M: 135 cm. Felső részét egy gödör vágta. Sírgödörének lábfelőli végénél megmaradt az I. periódus szentélyének alapozása. Későbbi a 49. és az 54. sírnál. Az 57. sírhoz való időrendi viszonya kérdéses. 5. szelvény. (7. kép.)

40. sír: T: DNy 50'. M: 262 cm. Kezek a hason keresztben. Koporsóját összefüggően meg lehetett figyelni. Ennek oldalmagassága a fejnél 34 cm, a lábnál 25 cm. Jobb oldalon ferdén lefelé szűkül, alja 3-5 cm-rel van a vázhoz közelebb; a bal oldalon a föld kissé benyomta. A 4. árok és az 1. szelvény területén kibontott sírok közül – legalábbis vertikálisan – bizonyítható, hogy ez a második legkésőbbi temetkezés. Ennél csupán a 22. sír későbbi. Sírgödre a nagy mélység miatt patkás. (6. kép, 24. kép 2.)

41. sír: T: DNy 50'. M: 140 cm. Kezek a hason. Bal könyöke közvetlenül a 42. sír jobb könyöke alatt, azzal egyszerre temethették el. A 29. sír alatt, az 50. sír fölött. 4. árok. (6. kép, 23. kép 3.)

42. sír: T: DNy 50'. M: 140 cm. Kezek a hason. Közös sírgödörben az előzővel. Sírgödrt a 43. sír vágta. Az 51. sír fölött. 4. árok. (6. kép, 23. kép 3.)

43. sír: T: DNy 50'. M: 166 cm. Bal felkarcsontja hiányzott. *Melléklet:* fonott, sodrott, lila szövetmaradvány lenyomata a koponya alatt. Sírfoltja jól látszott, melynek délnyugati sarkát a 44. sír vágta. A 45. sírhoz való időrendi viszonya kérdéses. 4. árok – 1. szelvény közti tanúfal alatt. (6. kép, 11. kép, 23. kép 3.)

44. sír: T: DNy 51'. M: 225 cm. Kezek a hason keresztben. Sírgödörének betöltéséből 195 cm mélyen valószínűleg a megbolygatott sírokból kiszedett és visszadobált embercsontok kerültek elő. Sírgödrével átvágták a 32., 35., 43., 45., 50. és az 51. sírt. Későbbi vizont nála a 12., 14., 27. és a 30. sír. 4. árok. (6. kép, 11. kép.)

45. sír: T: DNy 50'. M: 155 cm. Csupán térdtől lefelé maradt meg. Vágta a 33., 35., 44. sír, fölötté volt a 32. sír. A 37. és a 43. sírhoz való viszonya kérdéses, mivel sírfoltja nem volt érzékelhető. 4. árok. (6. kép.)

<sup>18</sup> Réthy 1907. No. 232., Huszár 1979. No. 722. – 1489–1490, Mzz.: ?–P.

46. sír. T: DNy 50'. M: 161 cm. Bal kéz a hason keresztben, a jobb kéz ujjai a bal kar könyökének belső oldalán. Bal karja és koponyája hiányzik, ennek magyarázatát nem találtuk. Sírfoltja jól érzékelhető volt. A 47. sír fölött 9 cm-rel. Korábbi vizont a 17. és a 22. sírnál. 1. szelvény. (11. kép.)

47. sír. T: DNy 50'. M: a fejnél 170 cm, a lábnál 206 cm. Kezek a hason keresztben. Sírfoltja azonos az 52. síréval. Helyenként megfigyeltük a koporsó nyomát. *Melléklet:* 1. bronz párizsikapocspár a jobb kéz ujjai alatt, a gerincoszlop bal oldalán, 2. bronz párizsikapocspár a gerincoszlop jobb oldalán, a két csukló között illetve azok alatt, 3. ezüstszálás textil lilán elszíneződött nyoma a gerincoszlop középső részén és annak két oldalán. Közvetlenül az 52. sír fölött. 1. szelvény. (11. kép, 14. kép 9–10.)

48. sír. T: DNy 49'. M: 200 cm. Bal kéz a hason. Koponyája és bokája a 3. árok falai alatt.

49. sír. T: DNy 50'. M: 165 cm. Kezek a hason keresztben. Sírfoltja jól látszott. Az 54. sír fölött, a 39. sír alatt. 5. szelvény. (11. kép, 24. kép 3.)

50. sír. T: DNy 49,5'. M: 156 cm. Erősen bolygatott, csak kis része „in situ”. Az 55. sír fölött, a 41. sír alatt. Az 51. sírhoz való időrendi viszonya kérdéses. 4. árok. (6. kép.)

51. sír. T: DNy 50'. M: 156 cm. Erősen bolygatott, csak kis része „in situ”. Az 55. sír fölött. 4. árok. (6. kép.)

52. sír. T: DNy 50'. M: a fejnél 190 cm, a lábnál 215 cm. Bal kéz a jobb kézen a medencében. Jobb combcsontja bolygatott. Helyenként a koporsó nyoma megmaradt. *Melléklet:* bronz párizsikapocspár horgas fele a jobb könyök és a sírgödör fala közt szórványként előkerült csigolyához tapadva. 1. szelvény. (11. kép, 14. kép 11.)

53. sír. T: DNy 49,5'. M: 175 cm. Bal kezével a jobb mellre fektetett kisgyermek (56. sír) derekát fogja át. Koponyája és bal oldala az 5. szelvény fala alatt. A 11. sírhoz való időrendi viszonya kérdéses. (7. kép.)

54. sír. T: DNy 49'. M: 195 cm. Karok nyújtva a medencelapátokon. Koponyája hiányzik, ennek okát nem tudjuk. Sírgödre jól látszott. 5. szelvény. (7. kép.)

55. sír. T: DNy 50'. M: 180 cm. Jobb kar a test mellett, a bal kéz a hason keresztben. 4. árok. (6. kép, 11. kép.)

56. sír. T: DNy 49'. M: 170 cm. Az 53. sír csontvázának jobb mellén fekvő kisgyermek. 5. szelvény. (7. kép.)

57. sír. T: DNy 51'. M: 140 cm. Jobb kéz a medencében. Hiányzó részeit a későbbi beásások során dobták ki. Teljes egészében a II. periódus déli hajófalának megsülylyedt és bedőlt falszakasza alatt feküdt. 5. szelvény. (7. kép.)

#### *A feltárt sírok értékelése*

Az ásatás alaprajzán is jól látszik, hogy a sírok meglehetősen zsúfoltan, több rétegben helyezkedtek el. A temető huzamos ideig történő használatára emellett az I. periódus északi hajófala külső oldalán kialakított három osszárium is utal. (2. kép.) Közülük az I. számú ovális, teknős aljú, 100 cm mélységű, a II/1. számú pedig keskeny, lekerekített aljú, 95 cm mélységű volt, s mindkettő betöltése a csontok között téglaszemcsés fekete földből állt. A II/2. számú osszárium szinte a II/1. számú folytatása, de ez itt mélyebb volt, s kissé kiszélesedett. Az alját 158 cm mélyen értük el. (21. kép 1.) Betöltése hamus közegben lévő apró égett csontdarabkákból s ép embercsontokból tevődött

össze, de előkerült innen három élszedett tégladarab és két késő középkori edénytöredék is.<sup>19</sup> (13. kép 5, 16. kép 1–2.)

A II/2. számú osszarium északi fala abból a téglaszemcsés, kemény, fekete talajból állt, amely jól látszott a C–D metszeten is a templom két periódusának alapozásai között. Ez a talaj volt a *korai periódus körüli sírföld*, s ebbe ásták a II. periódus alapjait is. A *későbbi periódus idejéből származó sírok földje* – az ismételt keveredések miatt – sárgásbarna színű, szemcsés, és jóval lazább szerkezetű. Ez a talaj látszott például a 4. szelvény déli felében.

Mindebből nyilvánvaló tehát, hogy az ásatás során kibontott 57 sír kevés a kétséget kizáró, átfogó jellegű értékeléshez. E helyett egyelőre csupán néhány összesítő adatra s részmegfigyelés eredményére támaszkodhatunk.

Az 57 sír közül 44 a templombelsőben került elő, így a *sírok többségének egymáshoz való relatív időrendjét* módunkban állt rögzíteni. (12. kép.) Összesen 32 sír esetében sikerült a sírgödör alakját is megfigyelni. Ezek többségükben téglalap alakúak, lekerekített sarkúak voltak. A *sírok mélysége* 75 cm (19. sír) és 262 cm (40. sír) között, a *tájolás* – a 19. sírt (ÉNy 40°) figyelmen kívül hagyva – Ny 48° és DNy 52° közt váltakozott, de az 57 sír közül 36-nak a tájolása pontosan megegyezett a templom I. vagy a II. periódusa tengelyének irányával (DNy 49°–DNy 50°). *Koporsóra* utaló maradványokat 14 sírban találtunk, további négyben pedig csak koporsószegeket, vaskapcsokat vagy vaspántokat. A 25. és a 40. sír koporsójának formáját részleteiben is meg tudtuk figyelni.

A halottakat háton fekvé, általában nyújtott lábakkal temették el, a kéztartások azonban nem voltak ennyire egyöntetűek. Az 52. sír bontásakor a régmúlt idők egyik hétköznapi epizódjával találkoztunk, ugyanis a közös sírgödörbe másodjára temetett 47. számú sír halottjának temetése előtt a sírásó rábukkant az 52. sír jó ideje ott nyugvó csontvázára, kimozdította – bizonyára véletlenül – annak jobb combcsontját, majd gondosan vissza is helyezte azt, csakhogy éppen fordítva: a combnyak került a térd fölé. (11. kép.) A jószándékon azonban ez a tévedés mit sem változtat.

*Sírmelléklet* összesen 16 sírből került elő: koporsószegek (3., 35. sír), koporsóvasalások (14., 27., 32., 33. sír), edénytöredékek (13., 14., 33. sír), textil- és pártamaradványok (4., 43., 47. sír, illetve 8., 9. sír) ruhakapcsok (bronzból: 12., 47., 52. sír, vasból: 22. sír), ruhadíszek (29. sír) és egy Hunyadi Mátyás korából való halotti obulus (35. sír).

A szórványként előkerült leletek közül hármat érdemes külön megemlíteni: az 53. sír csontváza fölött 40 cm-rel talált ezüstpénzt, melyet Báthori Gábor veretett 1612-ben<sup>20</sup> (19. kép 1 a–b.), egy harang palástjának a töredékét a déli támpillér belső oldalán lévő rablógödör betöltéséből és egy másik, kissé ívelt, egy helyen kopott, kerek át-

<sup>19</sup> Két-két osszarium volt a Mezőkovácsházán (Bálint 1939. XXI. tábla 2.) és a Békéscsaba 78. számú lelőhelyen (Szatmári I. ásatása 1985–1986.) feltárt templom mellett. A telekgerendási II/2. számú osszariumban lévő hamura és égett embercsontdarabokra magyarázatot nem találtunk.

<sup>20</sup> Vs.: (OSSVS) REGNI•TRANS... – középen a Báthoriak három-sárkányfogas címerpajzsa kiterjesztett szárnyú sas testén. Mzz.: N–B. – Rs.: GAB•BATHO; D: G•PRIN•; TRAN. – fölötte korona, jobb és bal oldalán 16–12 (1612) évszám. (Ltsz.: 86.12.24.)

metszetű bronzdarabot, amelyik talán annak a harangnak az egyik függesztőfüle lehetett, amiből az előző töredék is származik<sup>21</sup> (19. kép 2–3). E feltételezés alapjául szolgál például a Komárom megyei Dág határában talált, még inkább pedig a Szegedhez közel eső Keresetpusztán épségben előkerült harang koronája.<sup>22</sup>

### Az időrend kérdése

A fent elmondottakból, kétségtelen, még nem derült ki sem az, hogy a templom egyes építési periódusait milyen időhatárok közé tehetjük, sem pedig az, hogy a feltárt sírok közül melyek tartoznak a templom első, s melyek a második időszakához. Határozott, s főként teljes értékű választ sajnos nem adhatunk e kérdésekre. A probléma megoldásához ugyanis csak közvetett adatok állnak rendelkezésünkre.

A legkorábbi templom mérete, alapozástechnikája, alaprajzi megoldása tökéletesen megegyezik a Dél-Alföldön előkerült, kimondottan Árpád-kori falusi plébánia egyházakéval. Párhuzamaként említhető a Kardoskút-Hatablakon feltárt templom legkésőbb 1200 körül épült II. periódusa,<sup>23</sup> a csabacsúdi templom XI–XII. századra keltezett I. periódusa<sup>24</sup> vagy az Endrőd 6. sz. lelőhelyen előkerült, a XIII. század elején már elpusztult templom is,<sup>25</sup> de talán a legtöbb azonosságot a Csökmő-Peterden napvilágra került, ugyancsak Árpád-kori templommal mutatja.<sup>26</sup> A telekkerendési templomhely környékén gyűjthető Árpád-kori edénytöredékek szintén a falu Árpád-kori eredetét bizonyítják. (13. kép 1–3.)

Bár félköríves szentélyű falusi plébánia templom előkerült a megyében még Makó-Mezőkopáncson,<sup>27</sup> Kaszaperen,<sup>28</sup> Mezőkovácsházán<sup>29</sup> és a középkori Megyer falu területén, azaz a Békéscsaba 78. sz. lelőhelyen,<sup>30</sup> ezek már inkább a telekkerendési II. periódushoz hasonlóak, főként nagyságuk, vagy éppenséggel a gótika jegyeit mutató támpillérek megléte miatt. Építési ideje pontosan ennek sem állapítható meg. Csupán az bizonyos, hogy a 34. sír gödre vágta az I. periódus szentélyének alapozását, annál tehát ez a sír későbbi. A 34. sírba ezt követően a 33. sírt, a 33. sírba pedig még később a 35. sírt ásták bele. (6. kép.) A 35. sír egyik melléklete viszont Mátyás király 1489–1490-ből származó pénze volt, tehát ez a sír már a bővített templom idejéből származik, vagyis a II. periódus építési ideje a XV. század közepénél későbbi időre aligha tehető.

<sup>21</sup> Ltsz.: 86.12.20., 86.12.11.

<sup>22</sup> Patay 1977. 6. és 1–2. kép., Reizner 1891. 166–167, 173.

<sup>23</sup> Méri 1964. 6, 8. és 2. kép.

<sup>24</sup> Rég. Füz. 26 (1973) 80. – Juhász Irén ásatása és szóbeli közlése, amit ezúton is köszönök.

<sup>25</sup> Rég. Füz. 29 (1976) 65., Jankovich 1978. 52–53. Ezúton is köszönöm, hogy munkáját felhasználhattam.

<sup>26</sup> Szatmári Imre ásatása: 1986, 1988. Peterd falu az oklevelek tanúsága szerint – s ezt az eddigi ásatási eredmények is igazolják – szintén korán elpusztulhatott, hiszen 1330 körül már elhagyott település volt. (Györffy 1987. 512, 515.)

<sup>27</sup> Bálint 1936. 226, 3. kép.

<sup>28</sup> Bálint 1938. 165, 19–20. kép.

<sup>29</sup> Bálint 1939. 146–148, XXI. tábla 2.

<sup>30</sup> Szatmári I. ásatása 1985–1986.

Érdeemes ezenkívül figyelembe venni azt a tényt is – bár határozott időtartamot ez nem jelöl –, hogy a Mátyás érmével keltezett 35. sírral már több, bizonyíthatóan a II. periódus idejéből származó sírt bolygattak meg (32., 33., 45. sír), s a 35. sírnál későbbi sírok is szép számmal kerültek elő (12., 14., 27., 30., 44. sír). (6. kép, 12. kép.)

Ráadásul a templombővítés itteni formájával nemhogy megegyező, de hozzá közelálló példát sem igen lehet találni Magyarország középkori falusi templomai között. Magára az olyan keleti bővítésre is csak elvétve akad párhuzam, amelynél a korábbi templomnak csak a szentélyét bontották le, s hajófalait továbbra is megőrizték. Ezeknél sem a templom befogadóképességének növelése, hanem csupán a szentély megnagyobbítása vagy újabb stílusú átépítése volt a cél (Csabacsúd,<sup>31</sup> Nagyharsány,<sup>32</sup> Zalaszentmihályfa, Németlövő, Óriszentpéter<sup>33</sup>).

Sajnos az egyes építési periódusok keltezéséhez az itt említettekén kívül, a többi feltárt sír sem nyújtott megfelelő információt. Felfigyeltünk ugyan arra, hogy kétféle sírbetöltés található a templom környezetében, s ez időrendi különbségeket is takar, de a bizonyíthatóan I. periódus időszakához köthető sírok (19., 20., 21., 23., 31. sír) mind melléklet nélküliek voltak. A 31. sír csontjai fölött 6 cm-rel, a II. periódus alapozásában szürke színű, szemcsés felületű, vékony falú fazék oldaltörredékét találtuk, de ennek korát is csak a XIV–XVI. századra lehet keltezni.<sup>34</sup> A 16 mellékletes sír mindegyike biztosan késő középkori, s a II. periódus időszakához köthető. Az előkerült mellékletek a XIV–XVI. századi megjelölésnél pontosabb keltezésre alkalmatlanok.

Érdeemes azonban kitérni itt a már említett harangdarabban kapcsolatban egy, az utóbbi évek Békés megyei templomfeltárásai során mindannyiszor igazolást nyert, délföldi templomépítészeti sajátosságnak nevezhető jelenségre, hogy tudniillik az eddig e vidéken előkerült középkori falusi templomok egyikének sem építettek tornyot. Annál érdekesebb, hogy kicsiny, *harangtörredékeknek is beillő bronzdarabokra* viszont már nemegyszer bukkantunk e templomok feltárása közben (Gyula-Szeregyháza, Telekgerendás 8. számú lelőhely, Csökmő-Peterd<sup>35</sup>), de arra is van példa, hogy terepjárás során találtak ilyet (Gerla 24. számú topográfiai lelőhely).<sup>36</sup> Ebből két kérdés adódik. Az egyik az, hogy ezek valóban harangdarabok-e, és ha igen, akkor milyen idősek; a másik pedig az, hogy ha a templomoknak nem volt harangtornyuk, akkor e harangokat hol helyezték el.

Az első kérdés első felére a telekgerendási töredék alapján is igennel válaszolhatunk. Problémásabb a kérdés második fele. Kiindulópontul Patay Pál gyűjtése szolgálhat. Ebből úgy tűnik, hogy a korai harangok kisebb átmérőjűek, s könnyebbek voltak, illetve koronájukon az oldalt elhelyezkedő függesztőfülek kerek átmetszetűnek készültek. A középkor későbbi szakaszában a nagyméretű harangok váltak jellemzőkké, és

<sup>31</sup> Rég. Füzet. 26 (1973) 80.

<sup>32</sup> *Dercsényi* 1984. 28–31.

<sup>33</sup> *Valter* 1985. 86, 107, 203.

<sup>34</sup> *Ltsz.*: 86.12.45.

<sup>35</sup> *Szatmári I. ásatásai*: 1986, 1986, 1988.

<sup>36</sup> *Cs. Szabó I. felszíni gyűjtése*, 1984. – Jankovich Dénes hívta fel lektori véleményében figyelmemet arra, hogy az Endrőd 108. lelőhelyen is került elő terepjárás során harangtörredék. (*Ltsz.*: 76.204.12.)

ezeken a függesztőfülek – ha éppen nem hiányoznak – mindig szögletes átmetszetűek, sarkosan megtörnek, s más elrendezésűek.<sup>37</sup> A telekgerendási párhuzamaként említett dági harang alsó átmérője 36 cm, s a XII–XIII. századra keltezhető, a keresetpusztai alsó átmérője pedig 30 cm, s kora a XIII–XIV. századra tehető.<sup>38</sup>

A már említett Békés megyei harangtöredékek ívét kiegészítve a következő adatokat kaphatjuk: *Gerla 24. lelőhely* = 36,6 cm (lehet alsó átmérő), vastagsága = 0,2–0,6 cm;<sup>39</sup> *Telekgerendás 8. lelőhely* = a borda alatt 38 cm, fölötte pedig 25,6 cm (a palást töredékéből kiegészített átmérő), vastagsága = 0,8–2,7 cm<sup>40</sup> (*19. kép 3*); *Gyula-Szerenyháza* = 31,2 cm (a palást töredékéből kiegészített átmérő), vastagsága = 0,4 cm;<sup>41</sup> *Csökmő-Peterd* = 32,4 cm (a palást töredékéből kiegészített átmérő), vastagsága = 0,5 cm.<sup>42</sup>

Mindebből egyértelmű, hogy a töredékek mérete a korai harangokra jellemző kicsi értékekhez közelít, még akkor is, ha nem egységesen az alsó átmérőt lehetett alapul venni. Ha ez az összefüggés helytálló, csak erősítő adatként említhető meg ismét, hogy Peterd valószínűleg már az Árpád-korban elnéptelenedett,<sup>43</sup> sőt az sem lehet véletlen, hogy Füzesgyarmat mai határában két *Harang* nevű kisnemesi falu is létezett (Kis- és Nagyharang). Az egyiket az oklevelek 1326-ban, a másikat 1360-ban említik először,<sup>44</sup> de a régészeti topográfia bizonyította, hogy a két testvérfalu már az Árpád-korban kialakult.<sup>45</sup> Kiss Lajos szerint e helynév a magyar *harang* köznévből keletkezett, s „eredetileg bizonyára arra utalt, hogy a településnek harangja, haranglába volt”.<sup>46</sup> Nagyharang papját 1552-ben említik.<sup>47</sup>

A kitérő elején feltett második kérdésre, hogy tudniillik harangtorony híján a harangoknak hol volt a helye, a választ a mind történeti, mind néprajzi adatokból ismert, a templom szomszédságában fából felépített harangtoronyok, még inkább az egyszerű haranglábak léte megadhatja. Tekintve azonban a kora középkori falusi harangok kis méretét és 40 kg-ot meg nem haladó súlyát,<sup>48</sup> még az sem elképzelhetetlen, hogy például a döröskei templomhoz hasonlóan<sup>49</sup> a harang elhelyezése céljából huszártorony is tarthatott ez időben a torony nélküli falusi templomainkhoz. Az ilyen tetőgerincre ültetett kicsiny tornyocskák természetesen nem befolyásolják az épület statikáját, így az alaprajznak sem kell tükröznie feltétlenül amúgy sem bizonyított létüket.

<sup>37</sup> Patay 1977. 9, 50–55., Patay 1978. 237, 239.

<sup>38</sup> Patay 1977. 6, 50.

<sup>39</sup> MMM, topográfiai gyűjtemény.

<sup>40</sup> Ltsz.: 86.12.20.

<sup>41</sup> EFM ltsz.: 86.32.40.

<sup>42</sup> MMM ltsz.: 89.1.43–44.

<sup>43</sup> Györffy 1987. 512, 515.

<sup>44</sup> Haan 1870/b. 308., Csánki 1890. 651., Karácsonyi 1896. II. 187–190, 232–233., Györffy 1987. 508.

<sup>45</sup> Ecsedy–Kovács–Maráz–Torma 1982. 84–85, 5/11, 5/16. számú lelőhely.

<sup>46</sup> Kiss 1980. 339.

<sup>47</sup> Karácsonyi 1896. II. 233.

<sup>48</sup> A zselicszentpáli is csak 37 kg, a keresetpusztai pedig mindössze 16 kg. (Patay 1977. 50., Patay 1978. 237., Reizner 1891. 167.)

<sup>49</sup> Valter 1985. 31, 112.

A fenti hipotetikus megjegyzések alapján természetesen még nehéz lenne bármit is biztonsággal megállapítani a dél-alföldi falusi plébánia templomok haranghasználatáról, különösen pedig az Árpád-kor időszakát illetően. Mégis az utóbbi, s az elkövetkező évek leletei remélhetőleg ilyen irányú, szélesebb kutatást is szükségessé tesznek majd.

E kis kitérő után visszatérve a telekgerendási templom és temető időrendi problémáihoz, kiegészítésül, s egyben befejezésül ajánlatos segítségül hívni, és végigtekinteni az idevonatkozó középkori írott forrásokból kiolvasható történeti adatokat is.

### Történeti háttér

A régészeti terepjárások alapján e templom- és faluhellyel azonosított középkori Kétsopron első említése csak a XV. századból (1458) bukkan föl.<sup>50</sup> Neve személynévi eredetű.<sup>51</sup> A XV–XVI. században különféle névalakban ugyan többször emlegetik (pl. 1458: *Keth Sopron*, 1467: *Sopron*, 1469 és 1519: *Kethsopron*, 1557: *Mezőkén Söbrön*, 1560: *Keth Sopron*, 1567 és 1579: *Mezőkétsopronya*<sup>52</sup>), történetéről mégis keveset tudunk.

Nevének számnévi előtagja valószínűleg a falu két nagyobb, egymástól mélyebb fekvésű – egykor minden bizonnyal vízjárta – terület által elválasztott települési egységére vonatkozott (Telekgerendás 8., illetve 9., 11. lelőhely). Könnyen meglehet, hogy középkori leletanyag a Kocziszki-major mai területe alatt is található, itt azonban terepjárást végezni a beépítettség miatt nem lehetett. Ez esetben viszont a Telekgerendás 9. és 11. számú lelőhely összefügg egymással, s mint ilyen, a falu egyik nagy, fent említett területi egységét jelenti.<sup>53</sup> (*I. kép.*)

A falu 1458-ban végleg a gerlai uradalom tartozéka lett,<sup>54</sup> s ettől kezdve nemegyszer volt a két nagy Békés megyei birtokos család (a gerlai Ábránffyak és a gyulai Maróthyak) viszálykodásának szenvedő alanya. 1467 tavaszán például a gyulai hetivásárra igyekvő két idevaló jobbágyot fosztottak ki Maróthy Mátyus tisztjei,<sup>55</sup> majd még ez év végén a kondorosiak hajtottak el 12 juhot Kétsopronból.<sup>56</sup> Ezek az atrocitások azon-

<sup>50</sup> Csánki 1890. 654., Haan 1870/b. 78. – A Kétsopronnál felsorolt három legkorábbi adatról (1410, 1453, 1455) legutóbb Jankovich Dénes segítségével bebizonyosodott, hogy azok az Arad megyei Kétsopronra vonatkoznak. (Jankovich 1983. 111, 62. jegyzet.)

<sup>51</sup> Kiss 1980. 332, 579–580.

<sup>52</sup> Haan 1870/b. 78, 81, 136., Csánki 1890. 654., Velics–Kammerer 1890. 194, 196–198, 202–204, 207–208., Karácsonyi 1896. II. 224., Veress 1938. 18–21, 323., Kristó 1967. 41, 88., Kristó 1981. 52, 62–65, 125, 132., Káldy–Nagy 1982. 205–206.

<sup>53</sup> A történeti feldolgozások az elnevezés spontán értelmezése következtében mindig két azonos nevű, eleinte különálló, de egymás mellett létező helységet tételeznek fel. (Karácsonyi 1986. II. 224., Maday 1960. 248., Kiss 1980. 332.) A régészeti topográfia viszont a Telekgerendás 8–9, 11. számú lelőhelyen kívül a környékben nem mutatott ki másik középkori települést.

<sup>54</sup> Haan 1870/b. 78., Kristó 1967. 41., Kristó 1981. 52.

<sup>55</sup> Haan 1870/b. 81., Karácsonyi 1896. II. 224.

<sup>56</sup> Karácsonyi 1896. I. 202., Kristó 1981. 62.

ban eltörpülnek az 1468-ban, Szent András nap táján a falu ellen végrehajtott valóságos hadjárat mellett. Ekkor ugyanis egy éjjel a Gyuláról 40, Békésről 31, Décséről 13, Szénásról 11, Fábiansbestyénből és Kondorosról 10–10, Veresegyházáról 9, Berényből 4 jobbágyból toborzott (összesen tehát majd másfél száz fős) sereggel Maróthy Mátyus tisztjei megrohanták Kétsopront, s egész éjjel fosztogattak. A házakat feltörték, kirabolták, elhajtottak 3000 juhot, 400 aprójószágot és 100 méneslovat, s több jobbágyot meggyötörték.<sup>57</sup> 1488-ban viszont három kétsoproni jobbágy is részt vett a Földvár elleni hasonló támadásban.<sup>58</sup>

A XVI. századi adójegyzékek szerint 1552-ben 6, 1553-ban 8, 1556-ban 13, 1560-ban 11,5, 1563-ban és 1564-ben 14 kapu után adóztak.<sup>59</sup> Az 1557–1558. évi török defter a már az aradi szandzsákba illetve a békési náhijébe sorolt faluban 20 régi és 3 új házat említ.<sup>60</sup> 1563-ban Karácsonyi János számításai szerint Kétsopronban 56 család lakott, vagyis az összlakosság kb. 280 fő lehetett.<sup>61</sup> Csipes Antal, s az ő nyomdokain Kristó Gyula is, ezzel szemben az 1563–1564. évi portaösszeírás értékelésénél portánként nem 4, hanem csak 1,5 családot tételez fel.<sup>62</sup> Az egyes családok létszámának megállapítására mindegyikük által elfogadott 5 főt alkalmazva szorzóként tehát az utóbbi változat szerint Kétsopron lélekszáma ekkor mindössze 105 főre becsülhető.

A XVI. század második fele lélekszámának meghatározását célzó számítások eltérő eredményeinél több tanulsággal szolgált a különböző időben felsorolt családnevek összehasonlítása. Az 1560-as évek elején a jellemzőbb nevek Kétsopronban a Bak, Dzsó, Polgár, Tiszai, Turcsin és Zsifros voltak. Érdekes módon még egy 1580. évi osztokodással kapcsolatban is ugyanezek a családnevek fordulnak elő, s ez pedig azt bizonyítja, hogy a lakosság összetétele a török uralom ellenére sem változott.<sup>63</sup> Az 1567. és 1579. évi szandzsákösszeírás kimutatása, amely szerint a Kétsopronból befolyt, általánosságban kifejezett jövedelem a két időpont között 175%-os növekedést jelez, ugyancsak tanúskodhat arról, hogy ez a falu is gyorsan alkalmazkodott a hódoltságához, s a török uralom elején a lakosság száma nem csökkent, hanem emelkedett.<sup>64</sup>

Az e településsel foglalkozó történetíróknak a falu elnéptelenedésének időpontját illetően az a véleménye, hogy az legvalószínűbben a XVI. század végén, a 15 éves háborúban következett be, de ennél későbbi időpont sem elképzelhetetlen.<sup>65</sup>

A falu egykori templomára mindössze két adat utal. Az egyik az 1552. évi összeírás, amely szerint a falu papja a tridenti zsinatra utazó követek költségeinek fedezése

<sup>57</sup> Karácsonyi 1986. I. 203, II. 224., Veress 1938. 18–21., Kristó 1981. 62–65. – a résztvevők névsorával.

<sup>58</sup> Karácsonyi 1986. II. 224–225., Kristó 1981. 86.

<sup>59</sup> Karácsonyi 1896. II. 225.

<sup>60</sup> Velics–Kammerer 1890. II. 204., Karácsonyi 1896. II. 225., Kristó 1981. 132.

<sup>61</sup> Karácsonyi 1896. II. 225.

<sup>62</sup> Csipes 1976. 19., Kristó 1981. 124.

<sup>63</sup> Karácsonyi 1896. II. 225.

<sup>64</sup> Maday 1960. 248., Káldy–Nagy 1982. 205–206., Dávid 1991. 239–240, 260, 288–293. – A fentiekben kívül több, ugyancsak Kétsopronra vonatkozó tizedjegyzékben (1559, 1563) és portaösszeírásban fennmaradt adatot közöl még Csipes Antal is. (Csipes 1976. 80, 82, 85.)

<sup>65</sup> Haan 1870/a. 271., Maday 1960. 248., Dávid 1991. 241.

miatt rá kivetett 3 forint adót nem tudta megfizetni.<sup>66</sup> A másik már a település pusztulása utáni időből származik: 1733-ban a kiküldött vármegyei bizottság még látta a hajdani falu templomának az alapjait, s a hagyomány ez idő tájt még úgy tartotta, hogy a templom építőanyagát a törökök Gyulára és Szarvasra hordták el.<sup>67</sup> Másfél évszázaddal később a falmaradványokból már semmi sem látszott.<sup>68</sup>

## IRODALOM

*Bálint* 1936.

Bálint Alajos: A Makó-mezőkopáncsi középkori temető sírleletei. – Die Grabfunde des mittelalterlichen Gräberfeldes von Makó-Mezőkopáncs. Dolg. XII (1936) 222–241.

*Bálint* 1938.

Bálint Alajos: A kaszaperi középkori templom és temető. – Das Gräberfeld und die Kirche von Kaszaper aus dem Mittelalter. Dolg. XIV (1938) 139–190.

*Bálint* 1939.

Bálint Alajos: A mezőkovácsházi középkori település emlékei. – Ausgrabungen in Mezőkovácsháza. Dolg. XV (1939) 146–164.

*Csánki* 1890.

Csánki Dezső: Magyarország történelmi földrajza a Hunyadiak korában I. Budapest, 1890.

*Csipes* 1976.

Csipes Antal: Békés megye élete a XVI. században. Békéscsaba, 1976.

*Dávid* 1991.

Dávid Géza: A török kor. In.: Békéscsaba története. Első kötet. A kezdetektől 1848-ig. (Szerk.: Jankovich B. Dénes, Erdmann Gyula) Békéscsaba, 1991. 207–312.

*Dercsényi* 1984.

Dercsényi Dezső: Baranya középkori templomai. Budapest, 1984.

*Ecsedy–Kovács–Maráz–Torma* 1982.

Ecsedy István–Kovács László–Maráz Borbála–Torma István: Magyarország régészeti topográfiája 6. Békés megye régészeti topográfiája IV/1. A szeghalmi járás. (Szerk.: Torma István) Budapest, 1982.

---

<sup>66</sup> *Karácsonyi* 1896. II. 225.

<sup>67</sup> *Haan* 1870/b. 282., *Kristó* 1967. 127., *Kristó* 1981. 194.

<sup>68</sup> *Haan* 1870/a. 271. A kéziratot – kisebb, időszerű javításoktól eltekintve – 1988 augusztusában zártam le. Végleges formájának kialakításánál Kovalovszki Júlia és Jankovich Dénes észrevételeire is támaszkodhatam. Segítségüket ezúttal is köszönöm.

*Györffy 1987.*

Györffy György: Az Árpád-kori Magyarország történeti földrajza I. A–Cs. Budapest, 1987.

*Haan 1870/a.*

Haan Lajos: Békés vármegye hajdana. Pest, 1870.

*Haan 1870/b.*

Lud. Aug. Haan: Diplomatarium Békessiense. Pestini, 1870.

*Huszár 1979.*

Huszár, Lajos: Münzkatalog Ungarn. Budapest, 1979.

*Jankovich 1978.*

Jankovich–Bésán Dénes: Békés megye kialakulása a történeti és régészeti adatok alapján. Bölcsészdoktori disszertáció. Budapest, 1978. Kézirat.

*Jankovich 1983.*

Békés megye Pesty Frigyes helynévgyűjtésében. (Bevezette, jegyzetekkel ellátta és közzéteszi Jankovich B. Dénes.) Békéscsaba, 1983.

*Jankovich 1991.*

Jankovich B. Dénes: A magyar honfoglalástól a török kiűzéséig. In.: Békéscsaba története. Első kötet. A kezdetektől 1848-ig. (Szerk.: Jankovich B. Dénes, Erdmann Gyula) Békéscsaba, 1991. 147–206.

*Juhász 1974.*

Juhász, Irén: Freilegung der Arpadenzeitlichen Kirche in Dombegyház-Vizesmonostor. MFMÉ 1971–2. Szeged, 1974. 183–186.

*Káldy–Nagy 1982.*

Káldy–Nagy Gyula: A gyulai szandzsák 1567. és 1579. évi összeírása. Békéscsaba, 1982.

*Karácsonyi 1896.*

Karácsonyi János: Békés vármegye története I–III. Gyula, 1896.

*Kiss 1980.*

Kiss Lajos: Földrajzi nevek etimológiai szótára. Budapest, 1980.

*Kovalovszki 1986.*

Kovalovszki Júlia: Árpád-kori települések Doboz határában. – A settlement of the Arpadian-Age in territory of Doboz. – Arpadenzeitliche Siedlungen in der Umgebung von Doboz. Az Arany János Múzeum Közleményei IV. Nagykőrös, 1986. 105–116.

*Kristó 1967.*

Kristó Gyula: Olvasókönyv Békés megye történetéhez I. (A honfoglalástól 1715-ig.) Békéscsaba, 1967.

*Kristó 1981.*

Kristó Gyula: Békés megye a honfoglalástól a törökvilág végéig. Békéscsaba, 1981.

*Maday 1960.*

Maday Pál: Békés megye története. Békéscsaba, 1960.

*Méri 1964.*

Méri István: Árpád-kori népi építkezésünk feltárt emlékei Orosháza határában. Otcset o raszkopkah u szela Kardoskút. – Bericht über die Ausgrabungen in Kardoskút. Rég. Füz. Ser. II. 12. Budapest, 1964.

*Patay 1977.*

Patay Pál: Régi harangok. Budapest, 1977.

*Patay 1978.*

Patay Pál: Harangok Somogy földjében. – Glocken in der Erde von Somogy. SMK III (1978) 235–242.

*Reizner 1891.*

Reizner János: Szeged-vidéki puszta-templomok és a kereseti harang. Arch. Ért. XI (1891) 166–167.

*Réthy 1907.*

Réthy László: Corpus Nummorum Hungariae II. Vegyesházi királyok kora. Budapest, 1907.

*Szatmári 1987.*

Szatmári Imre: Középkori falusi templomok régészeti kutatása Gyula határában. Kézirat, 1987. Sajtó alatt.

*Valter 1985.*

Valter, Iлона: Romanische Sakralbauten Westpannoniens. Eisenstadt, 1985.

*Vélics–Kammerer 1890.*

Vélics Antal–Kammerer Ernő: Magyarországi török kincstári defterek II. Budapest, 1890.

*Veress 1938.*

Veress Endre: Gyula város oklevéltára (1313–1800). Budapest, 1938.

## RÖVIDÍTÉSEK

Ad.	= adattár
Arch. Ért.	= Archaeologiai Értesítő, Budapest
Dolg.	= Dolgozatok a Szegedi Tudományegyetem Régiségtudományi Intézetéből, Szeged
EFM	= Erkel Ferenc Múzeum, Gyula
itsz.	= iktató szám
ltsz.	= leltári szám
MFMÉ	= A Móra Ferenc Múzeum Évkönyve, Szeged
MMM	= Munkácsy Mihály Múzeum, Békéscsaba
MNM	= Magyar Nemzeti Múzeum, Budapest
MTA RI	= A Magyar Tudományos Akadémia Régészeti Intézete, Budapest
Rég. Ad.	= Régészeti Adattár
Rég. Füz.	= Régészeti Füzetek, Budapest
SMK	= Somogyi Múzeumok Közleményei, Kaposvár

### Die Freilegung des mittelalterlichen Kirchengebäudes in der Gemarkung Telekgerendás

- Imre Szatmári -

#### *Resümee*

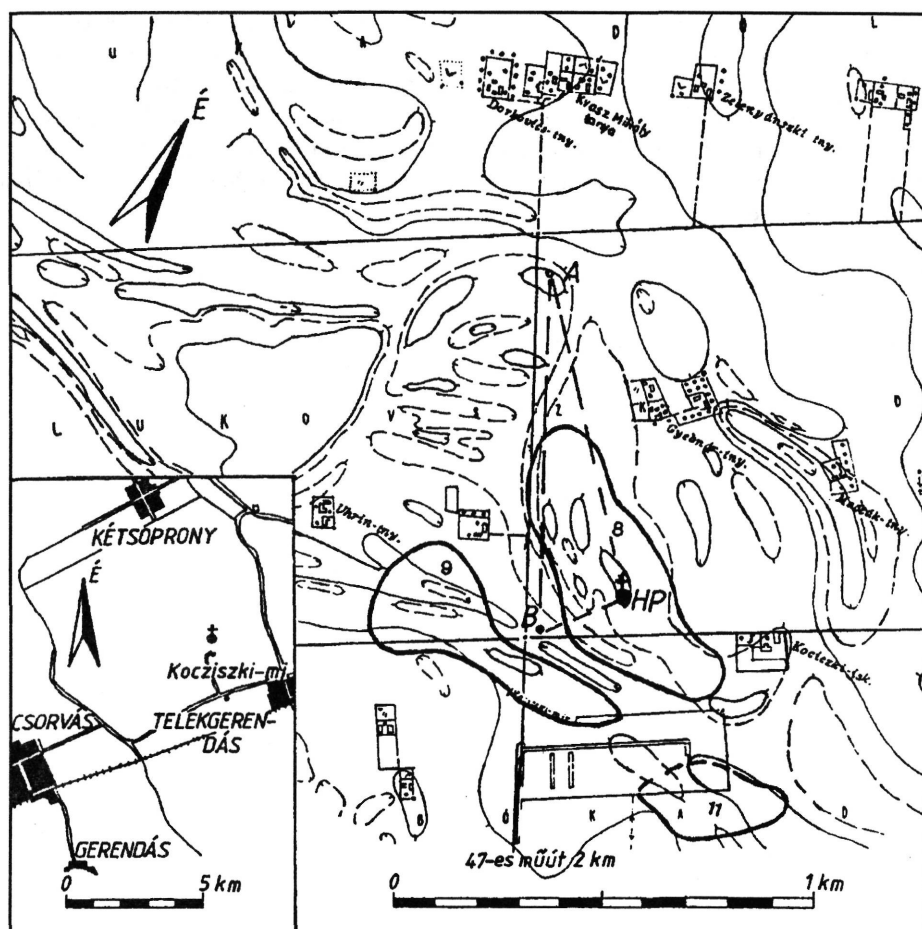
In der Gemarkung von Telekgerendás im Komitat Békés wurde 1986 die Kirche eines mittelalterlichen Dorfes freigelegt, die von der Arpadenzeit bis zum Spätmittelalter bestand. Das Dorf kann mit der in mittelalterlichen Urkunden unter dem Namen Két-sopron erwähnten Siedlung identifiziert werden. Sein Ort samt Umgebung wurde vor der Ausgrabung bei archäologischen Flurbegrehungen kartiert. Auf diese Weise wurde auch die Stelle der Kirche des Dorfes entdeckt (*Abb. 1, 13*). Die Sondierungsgrabung konnte nur auf die unmittelbare Umgebung der Kirche ausgedehnt werden (*Abb. 2, 20-21*).

Das Gebäude hatte zwei Bauperioden. Die erste Kirche wurde noch im Laufe der Arpadenzeit errichtet, mit halbrundem Chor und der Fundamentierung festgestampfter Erdschichten. Später riß man den Chor der Kirche ab und erbaute an seiner Stelle an der Ostseite einen fast einer ganzen Kirche entsprechenden Gebäudeteil. Der Anschluß der neuen an die alten Mauern wurde durch Stützpfiler verstärkt. Die Fundamentierung und Chorform der zweiten Gebäudeperiode wurden nach dem Muster der ersten Kirche ausgeführt. Die Wände wurden in beiden Fällen aus Ziegelsteinn errichtet, doch wurden auch Feldsteine gefunden (*Abb. 3-5, 15-18, 25-26*).

In dem Friedhof neben den Mauern wurden 57 Gräber freigelegt, von denen 47 innerhalb der zweiten Kirche lagen (*Abb. 6-7, 9-11, 22-24*). Bei den meisten der freigelegten Gräber ließ sich auch die relative Chronologie bestimmen (*Abb. 12*). Aus den Gräbern gelangten die geblüchlichen gegenstände hervor (*Abb. 8, 14*). Besondere Erwähnung verdienen eine Münze Gabriel Báthoris von 1612 und zwei Glockenbruchstücke (*Abb. 19*). Letztere dienen mit Angaben über die Verwendung von Glocken in Dorfkirchen im Mittelalter.

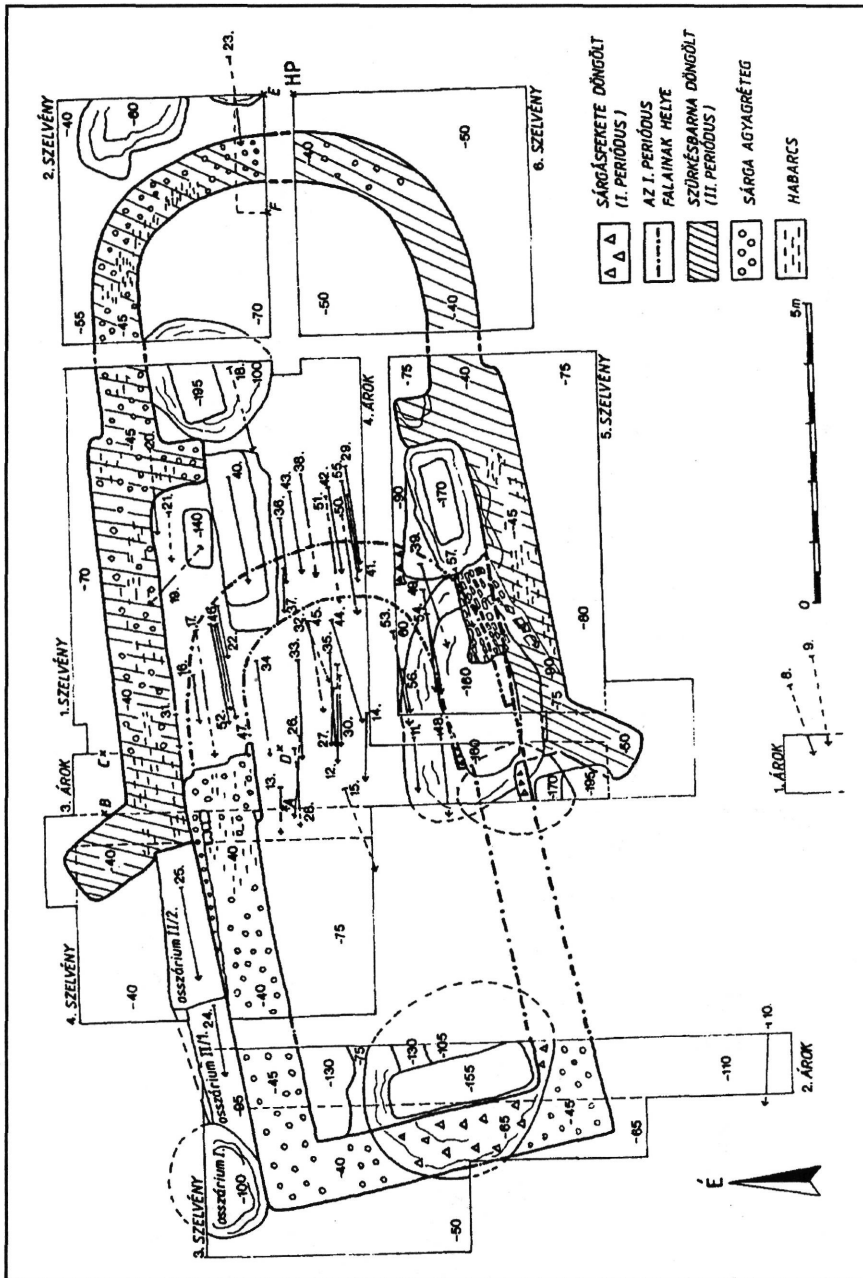
(Übersetzt von F. Albrecht)

*Szatmári Imre*  
Munkácsy Mihály Múzeum  
Békéscsaba,  
Széchenyi u. 9.  
5600

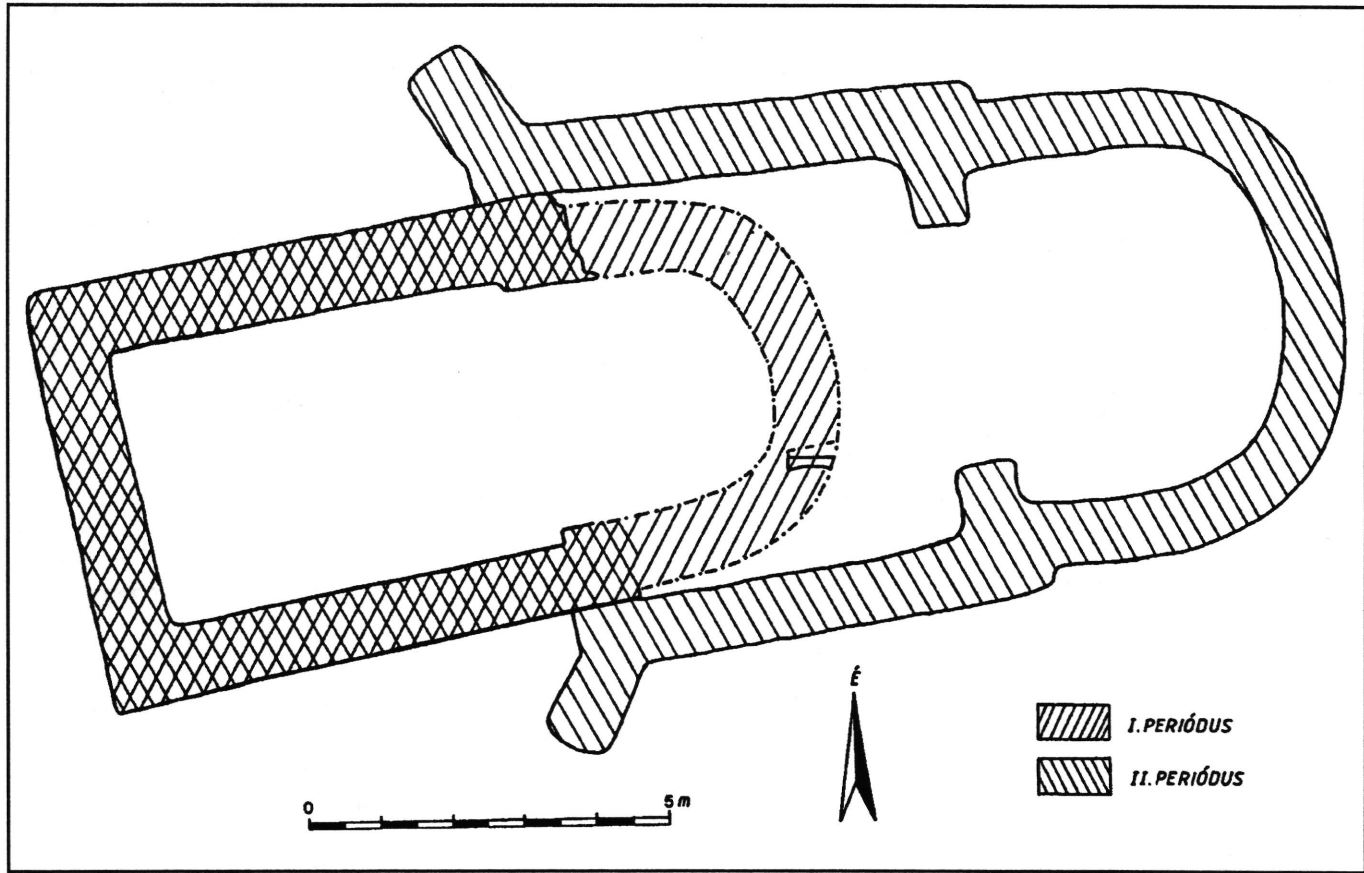


1. kép

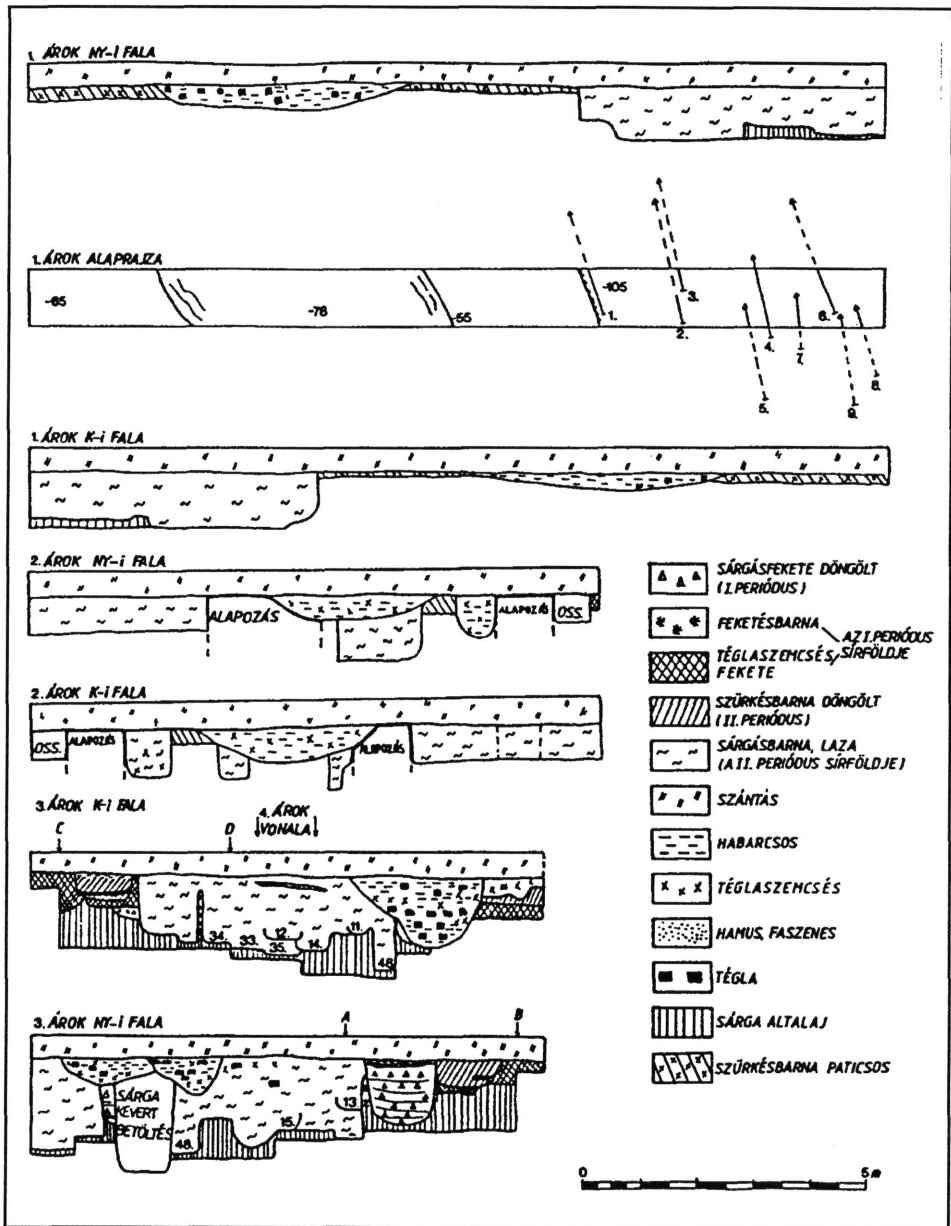
A középkori falu helyszínrajza, templomának helyével, 1986.



2. kép  
Ásatiási alaprajz, 1986.

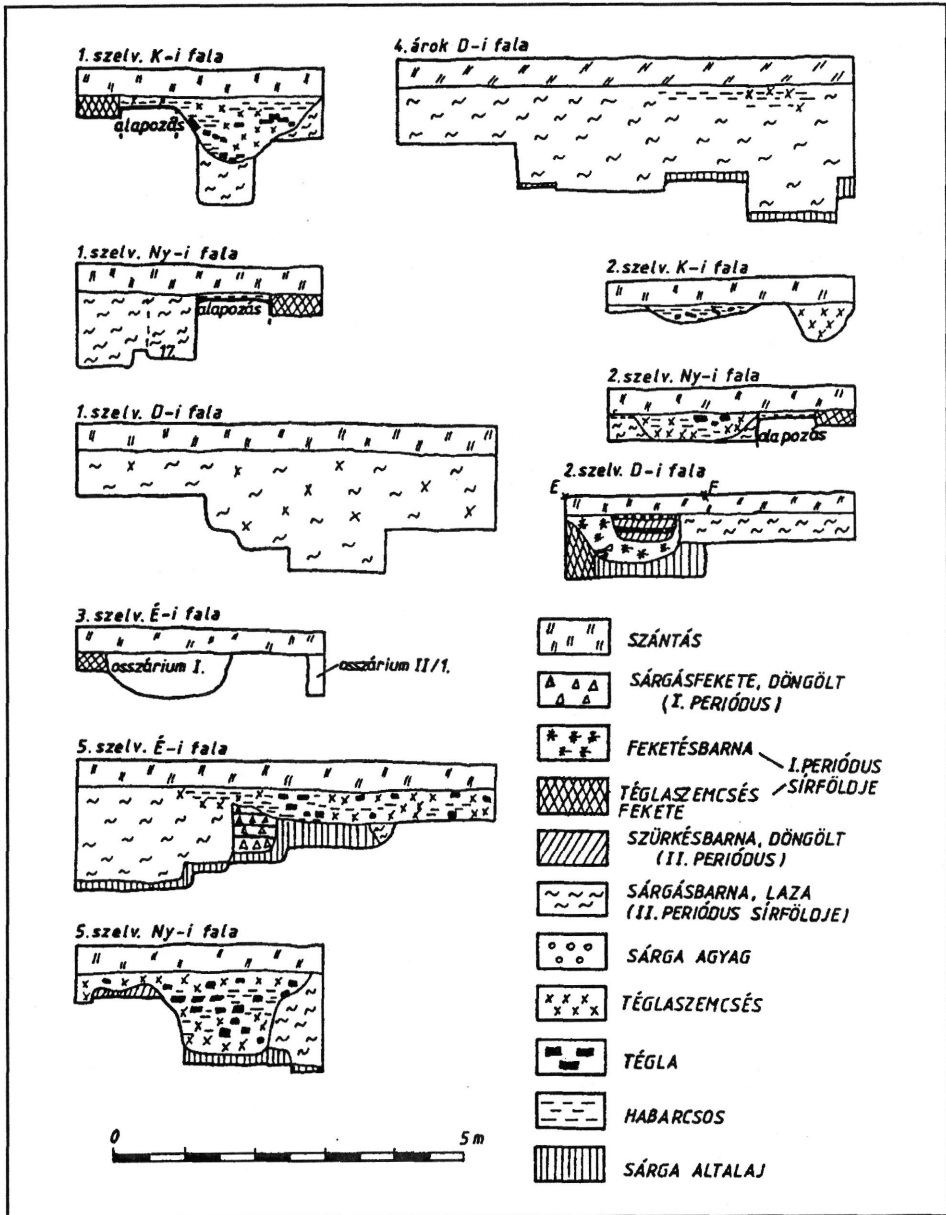


3. kép  
A templom I. és II. periódusa

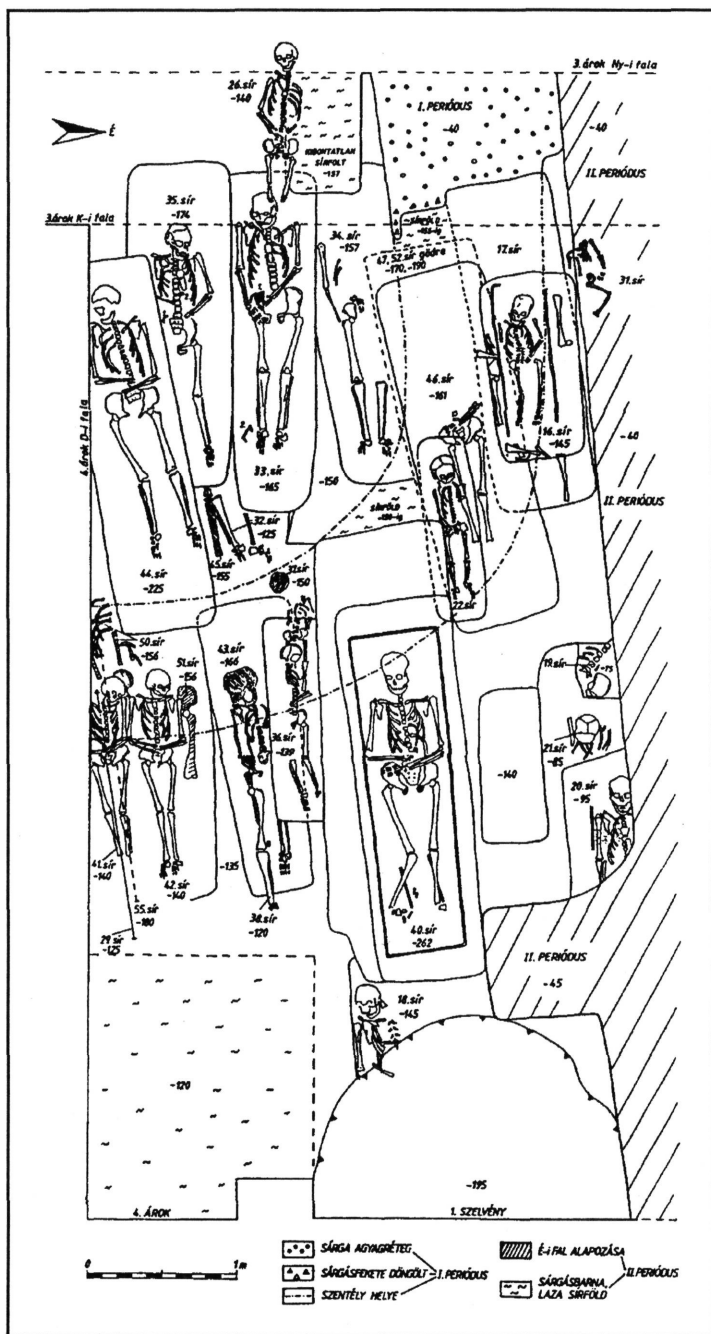


4. kép

Az 1. árok alaprajza és az 1., 2., 3. árok metszetrajzai

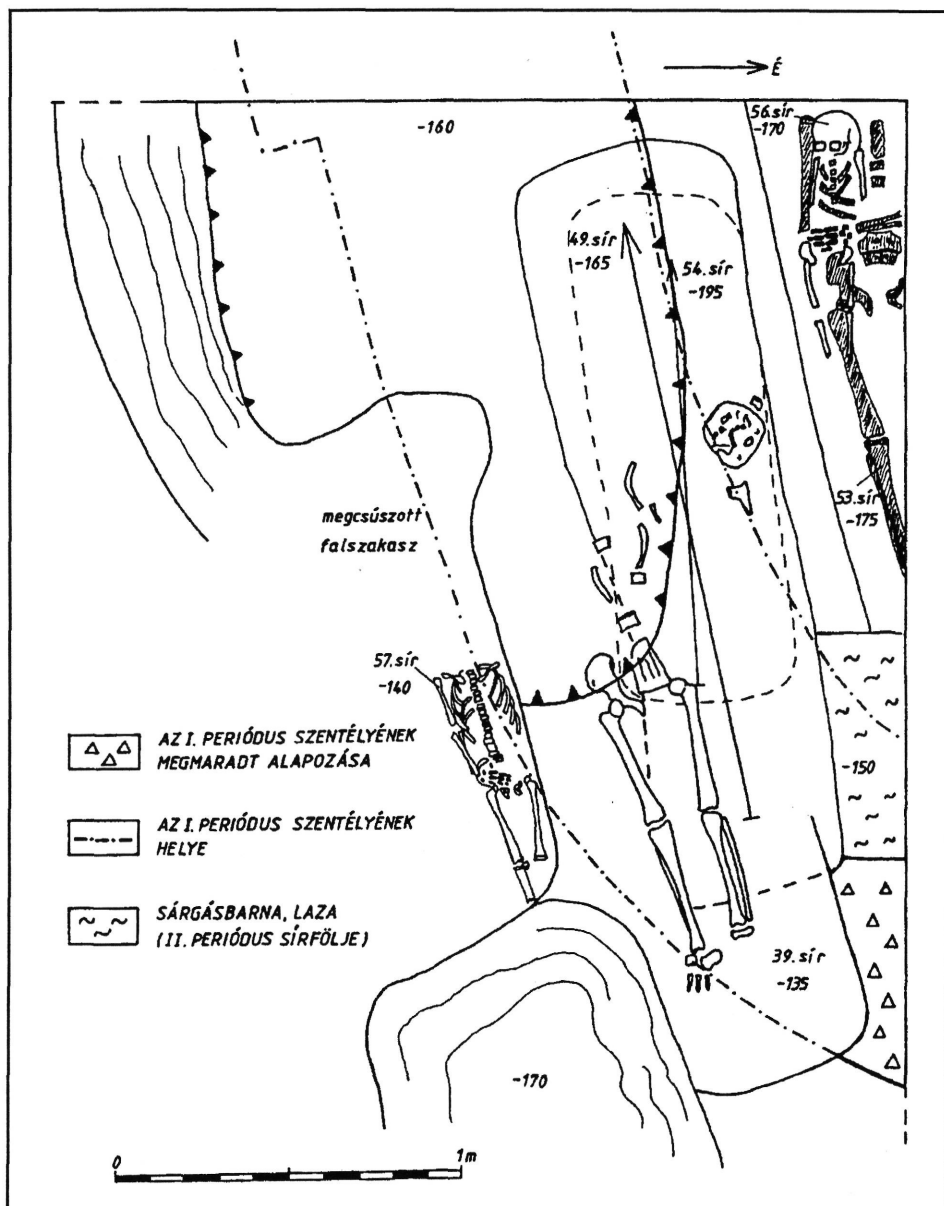


5. kép  
A 4. árok és az 1., 2., 3., 5. szelvény metszetrajzi



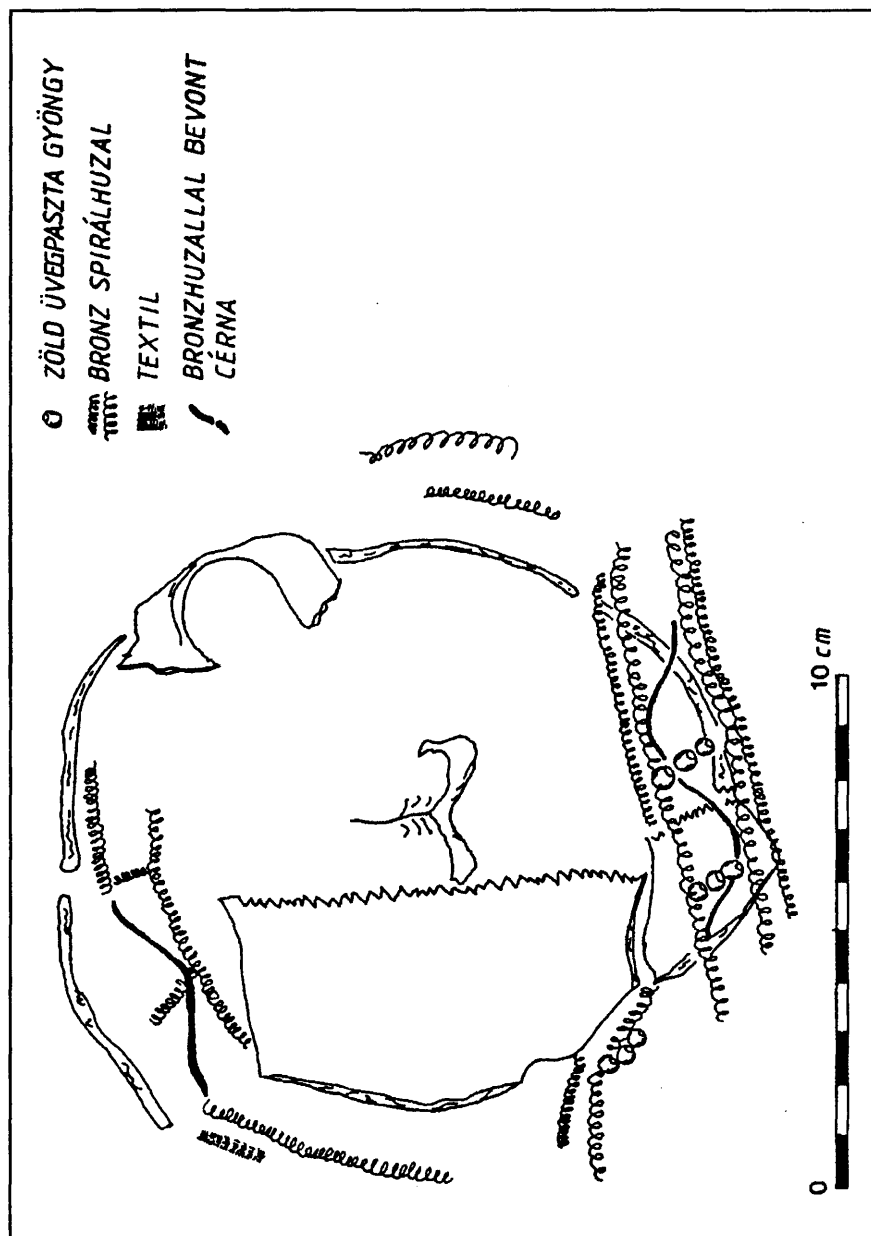
6. kép

Sírok az 1. szelvény és a 4. árkok területén



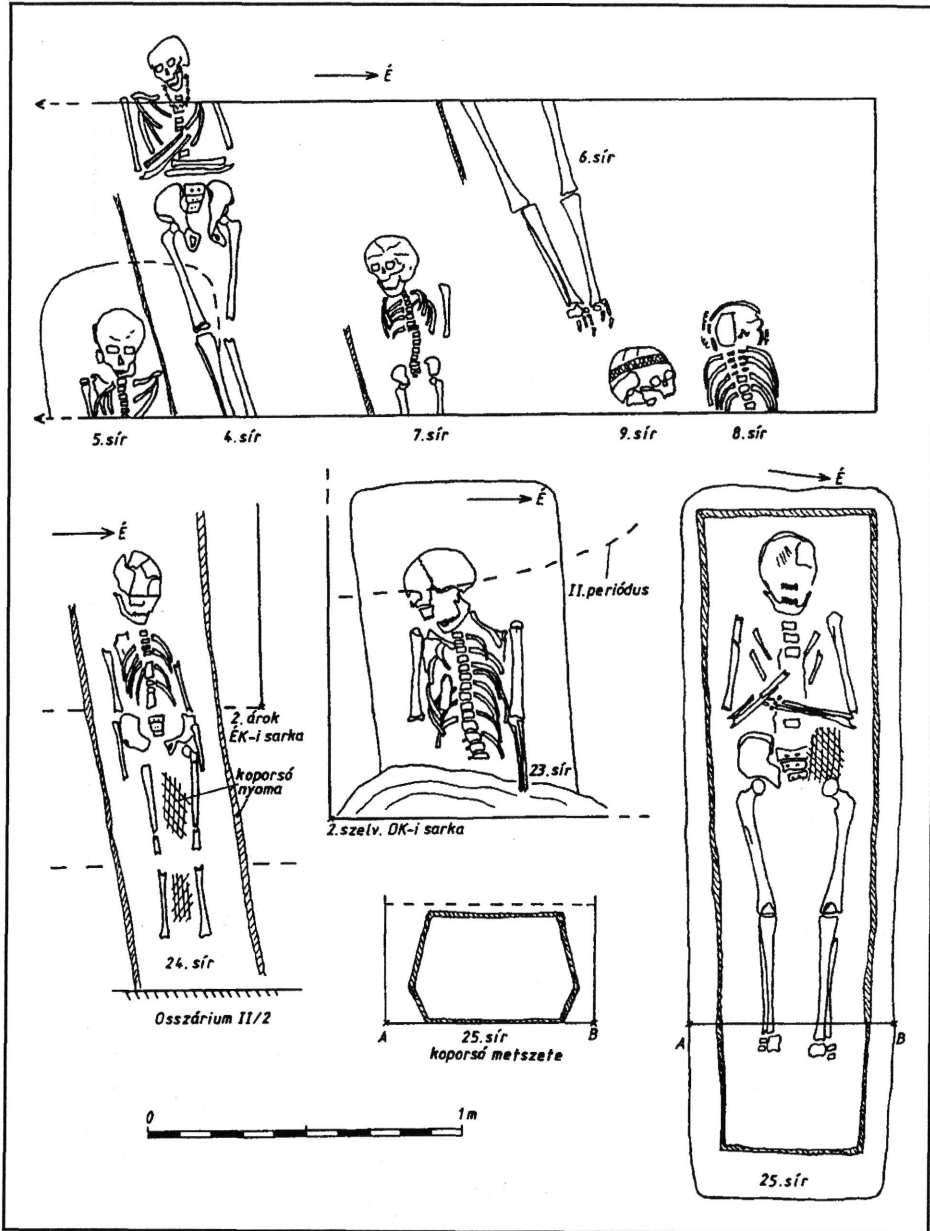
7. kép

Az 5. szelvény északnyugati sarka



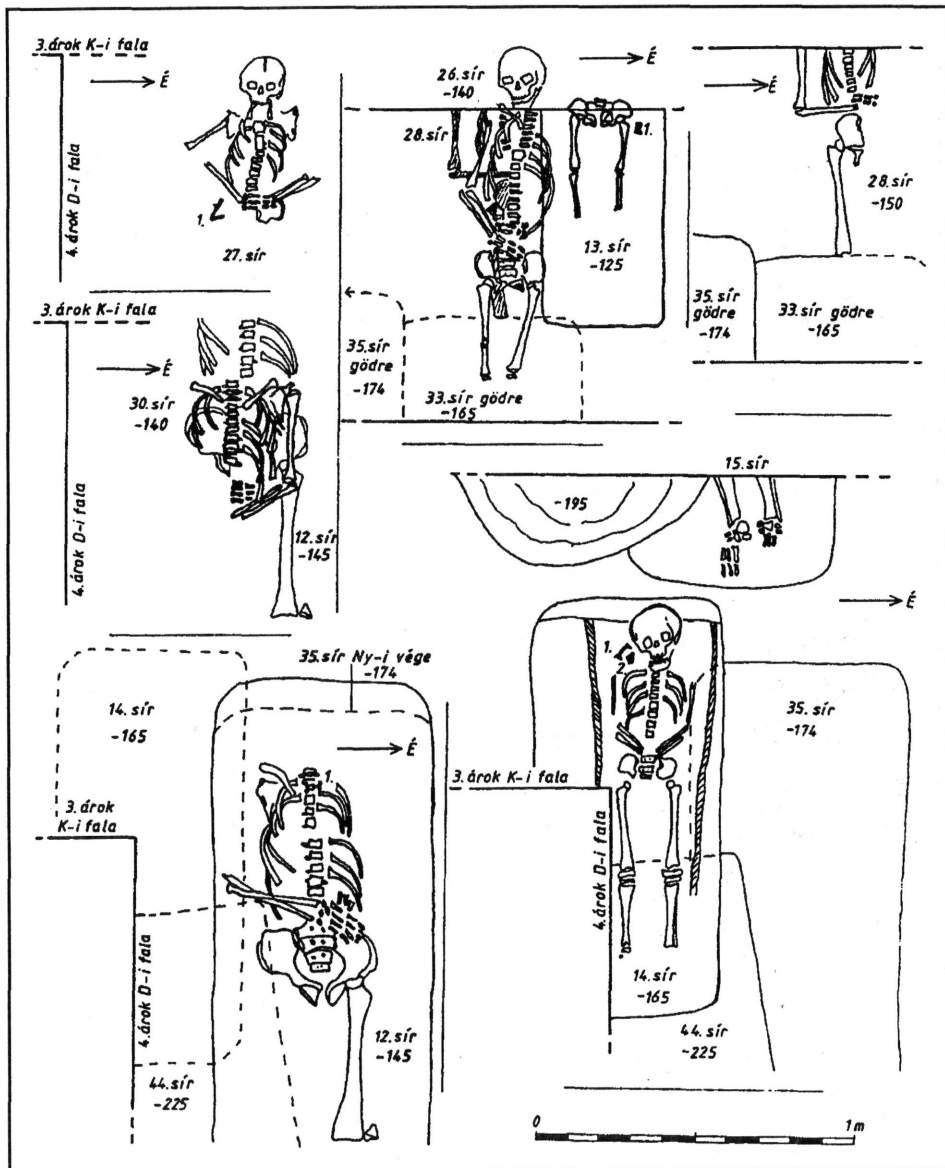
8. kép

A 8. sír koponyája és pártamaradványai



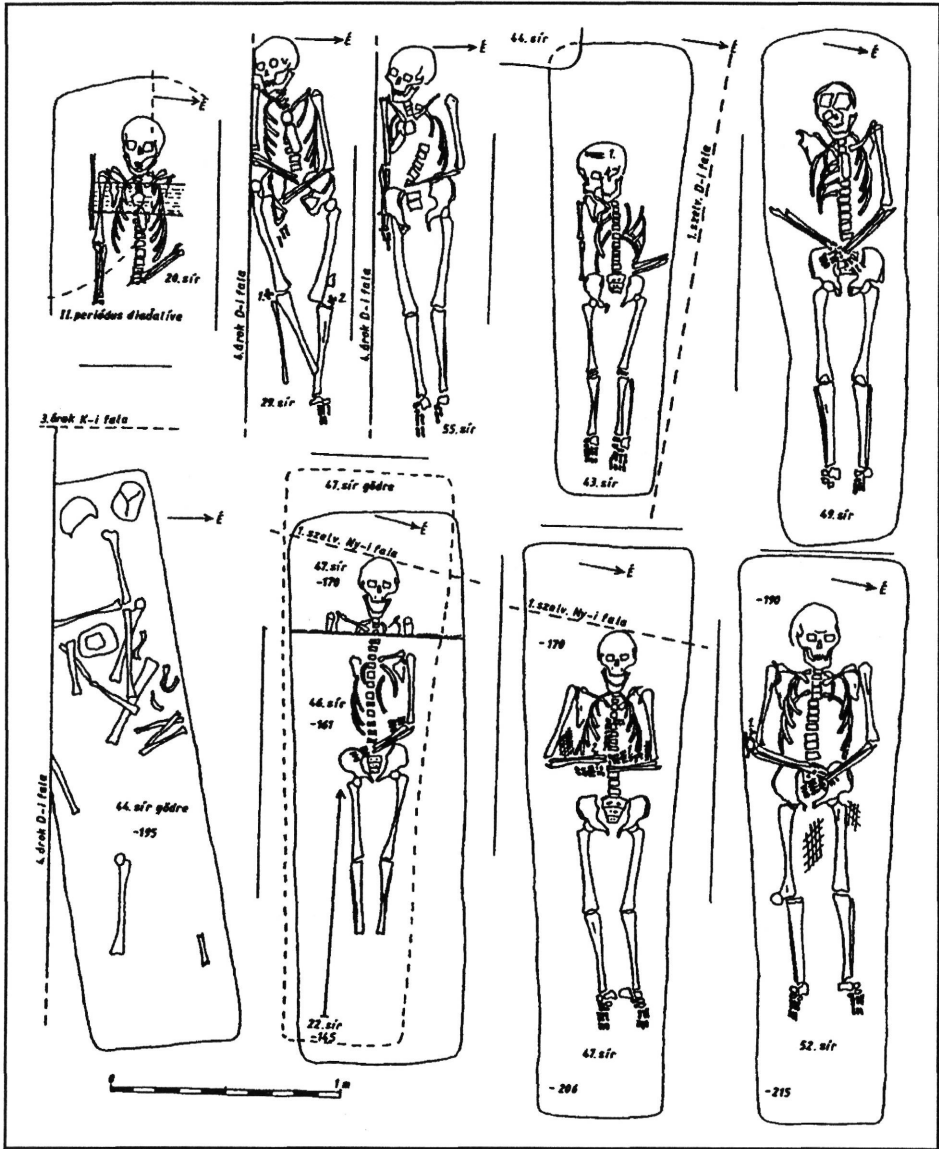
9. kép

A 4–9, 23–25. sír rajza és a 25. sír koporsójának keresztmetszete



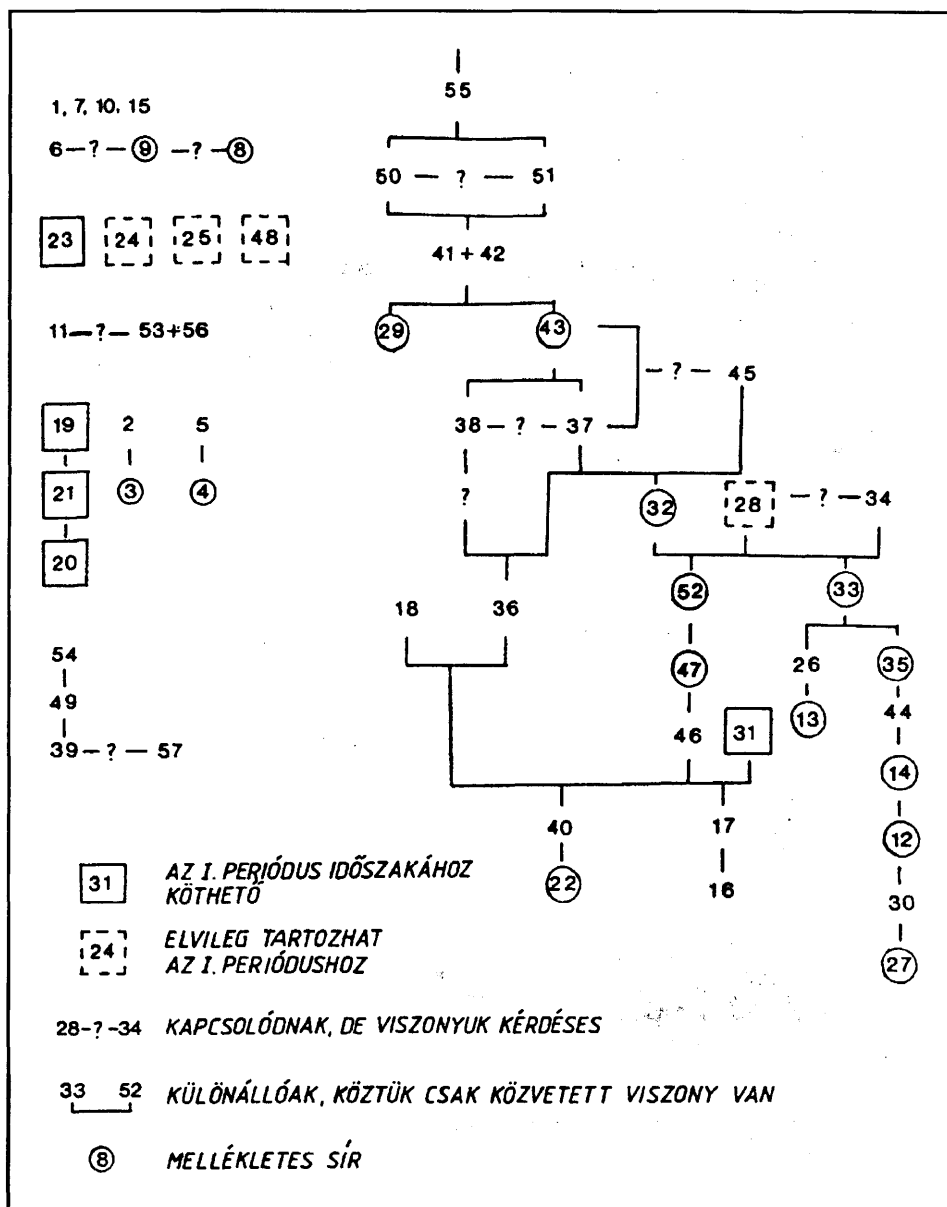
10. kép

A 12–15, 26–28, 30. sír rajza



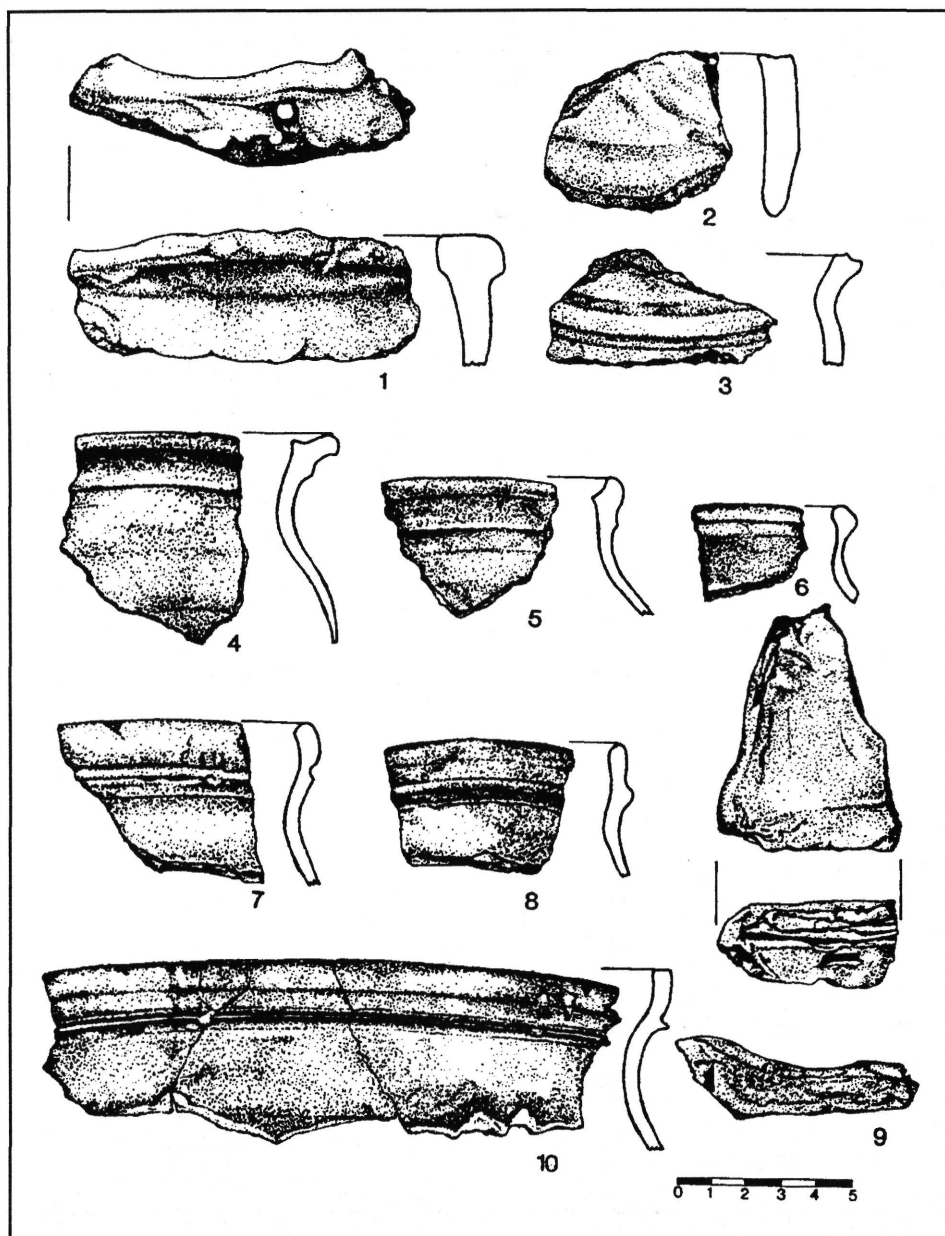
11. kép

A 20, 29, 43–44, 46–47, 49, 52, 55. sír rajza



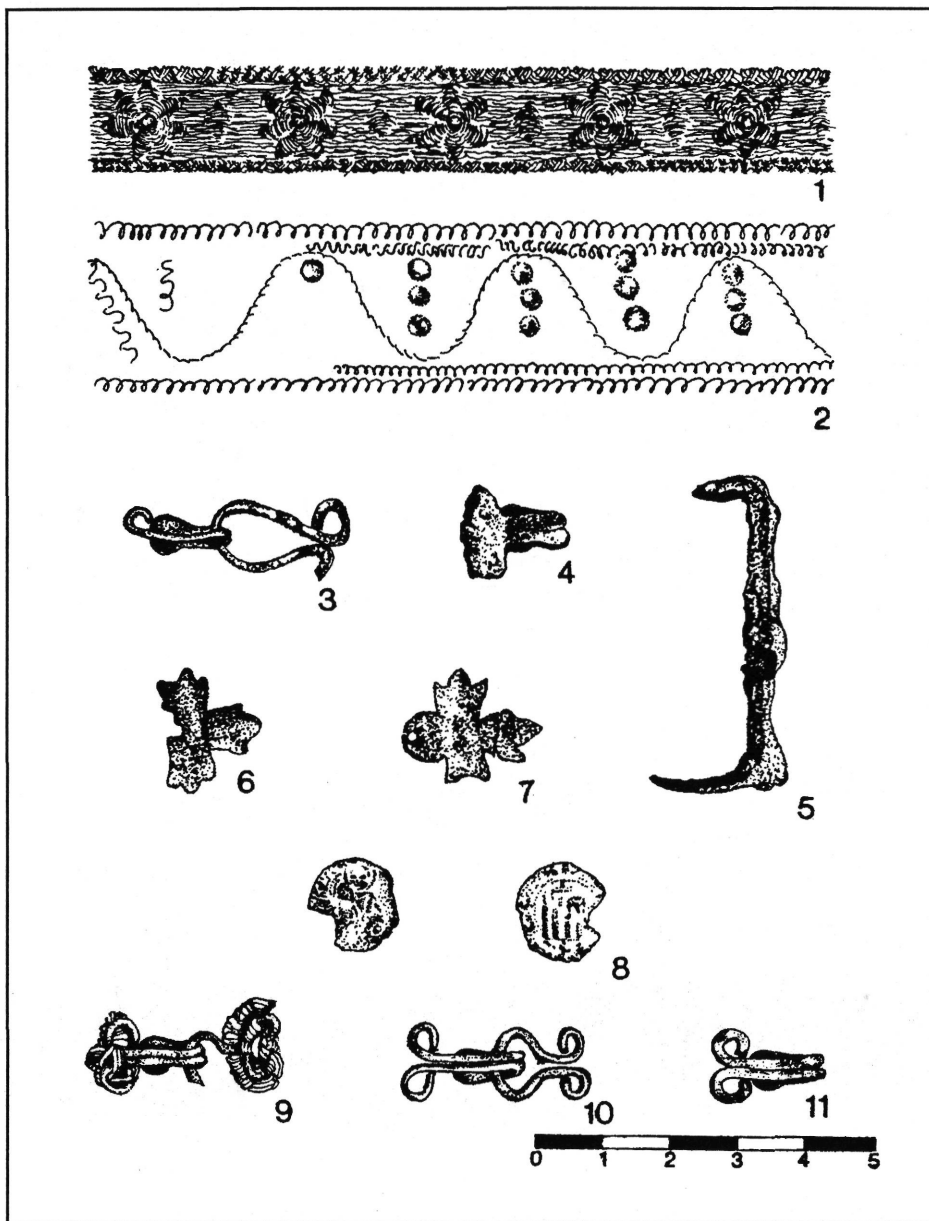
12. kép

A feltárt sírok relatív időrendi viszonya



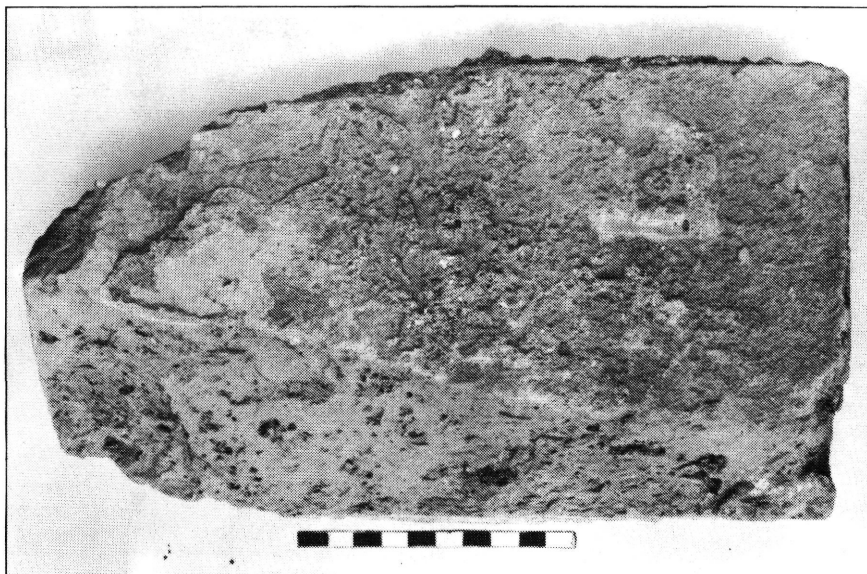
13. kép

Kerámia leletek. 1–2: topográfiai gyűjtés; 3–10: az ásás során szórványként előkerült leletek  
(ltsz.: 86.12.14., 86.12.16., 86.12.12., 86.12.21., 86.12.25., 86.12.22., 86.12.8., 86.12.38.)



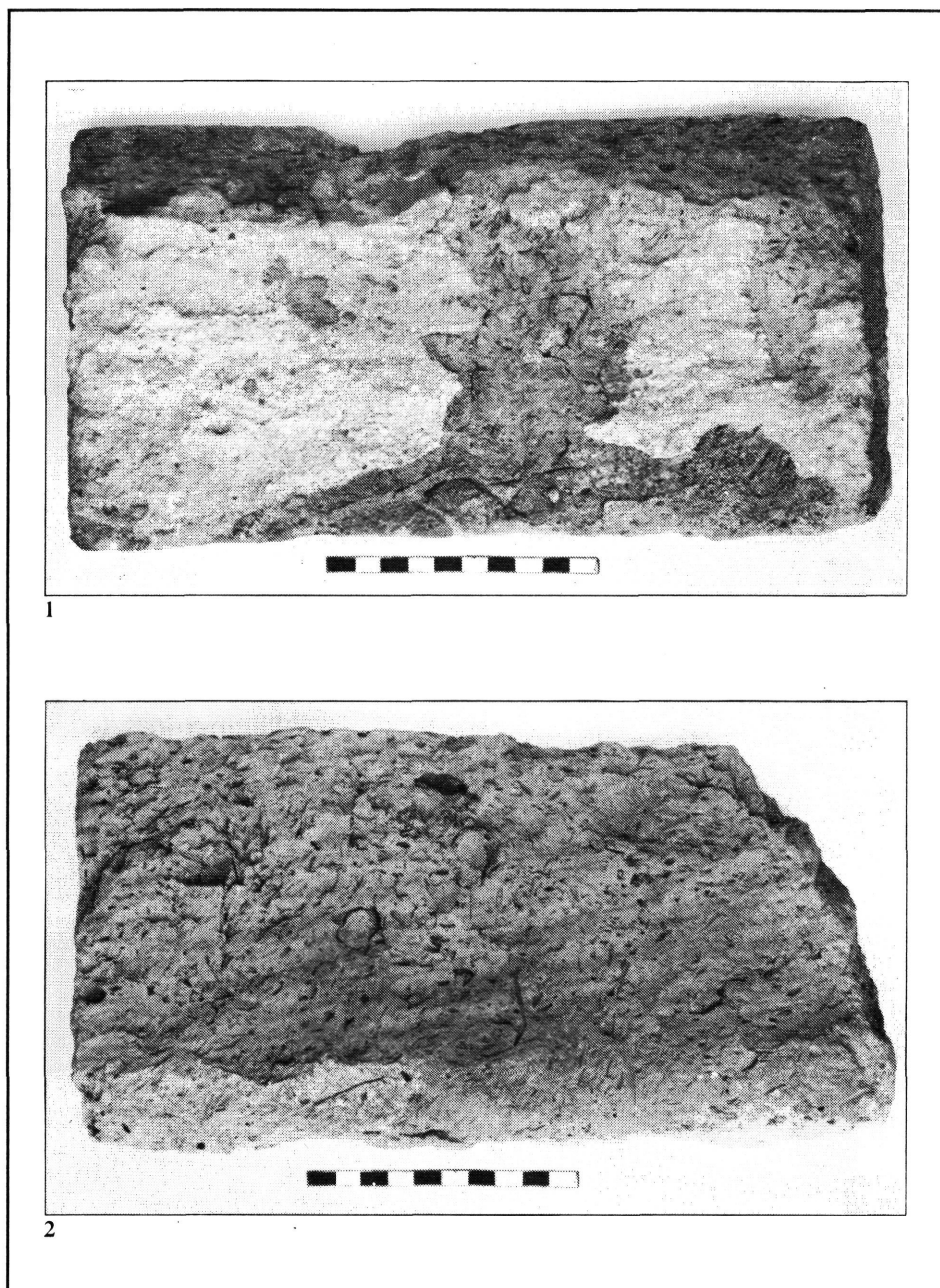
14. kép

Sírleletek. 1: 4. sír (86.12.28.); 2: 8. sír (86.12.29.); 3: 12. sír (86.12.30.); 4: 22. sír (86.12.36.);  
5: 14. sír (86.12.34.); 6-7: 29. sír (86.12.43-44.); 8: 35. sír (86.12.50.);  
9-10: 47. sír (86.12.52-53.); 11: 52. sír (86.12.54.)



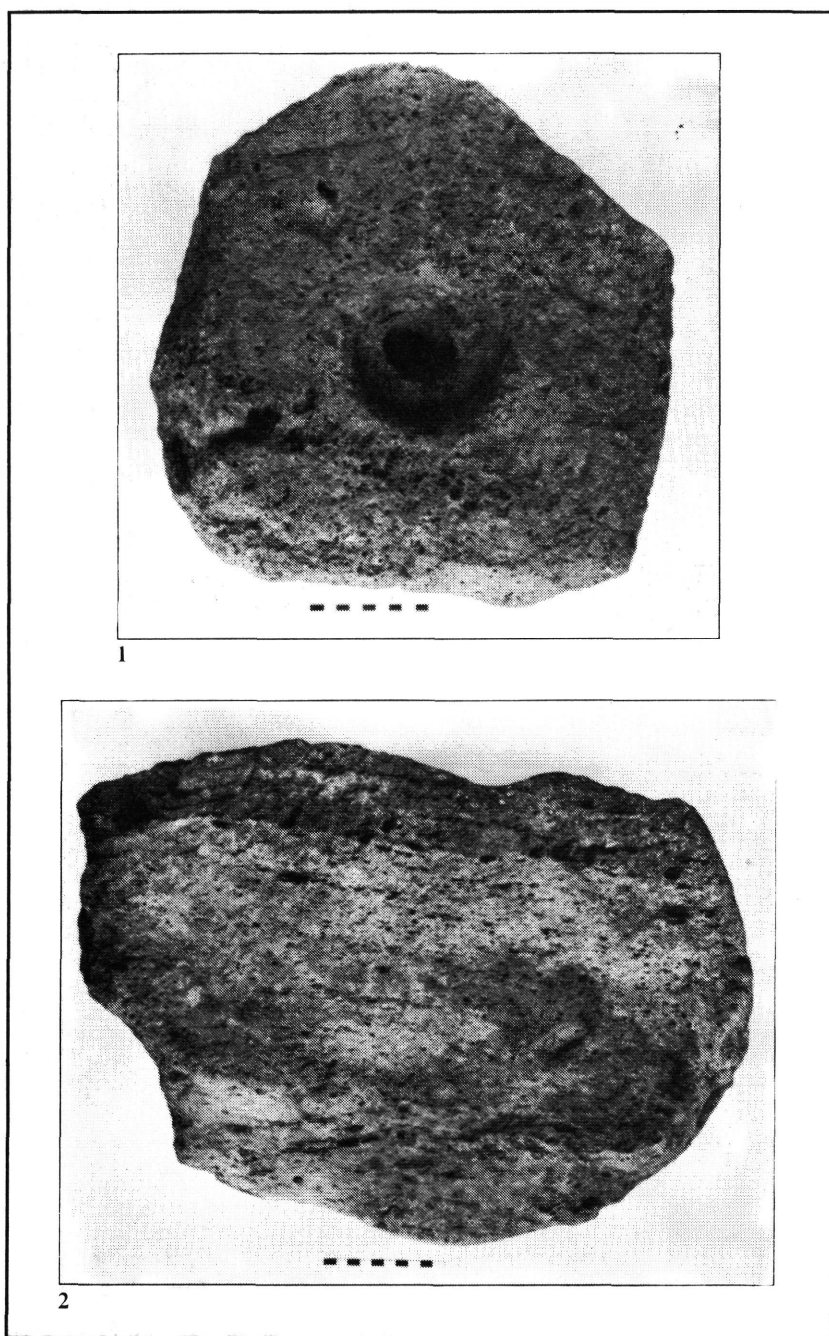
15. kép

1–2: élszedett téglák a templomhelyről (ltsz.: 86.12.55., 86.12.60.)



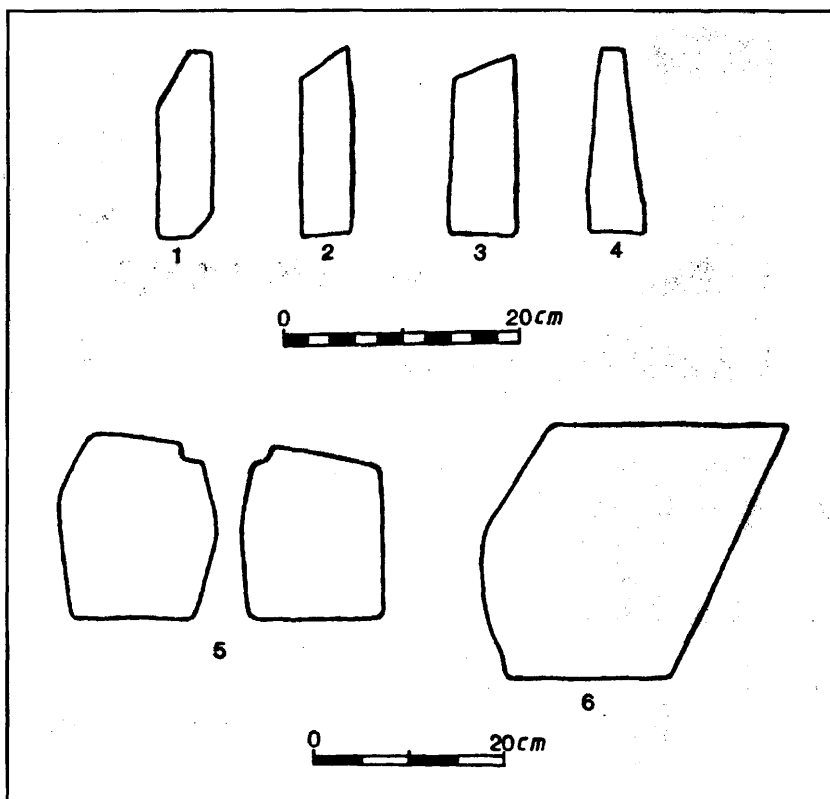
16. kép

1–2: élszedett téglák a templomhelyről (ltsz.: 86.12.62-63.)



17. kép

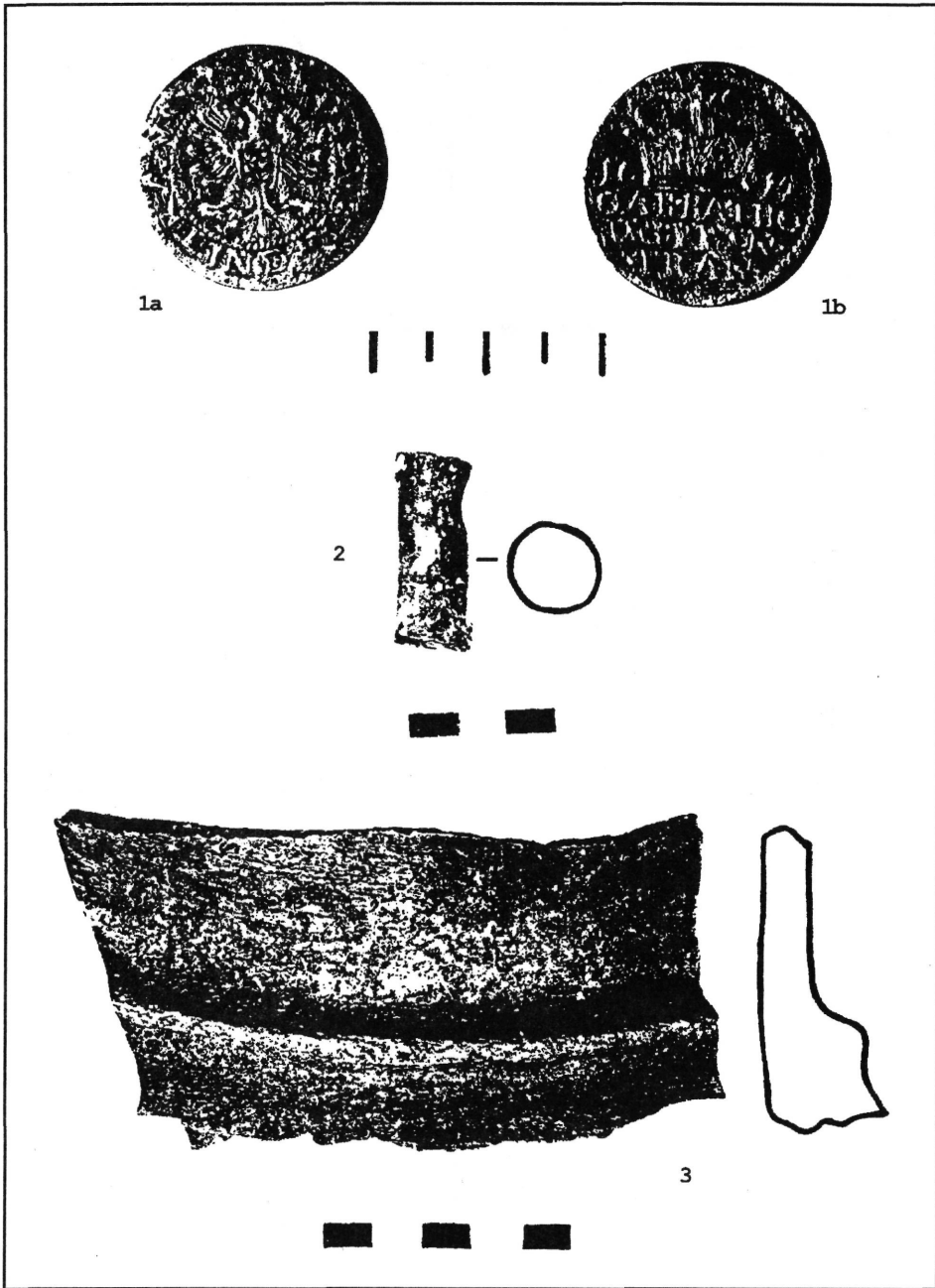
1–2: faragott kövek a faluhelyről, topográfiai gyűjtés



18. kép

A 15–17. kép tégláinak és köveinek keresztmetszetei.

1: 86.12.55.; 2: 86.12.60.; 3: 86.12.62.; 4: 86.12.63.; 5–6: felszíni gyűjtés



19. kép

1 a–b: Báthori Gábor szórványként előkerült 1612. évi érméje;  
2–3: szórványként előkerült harangtöredékek



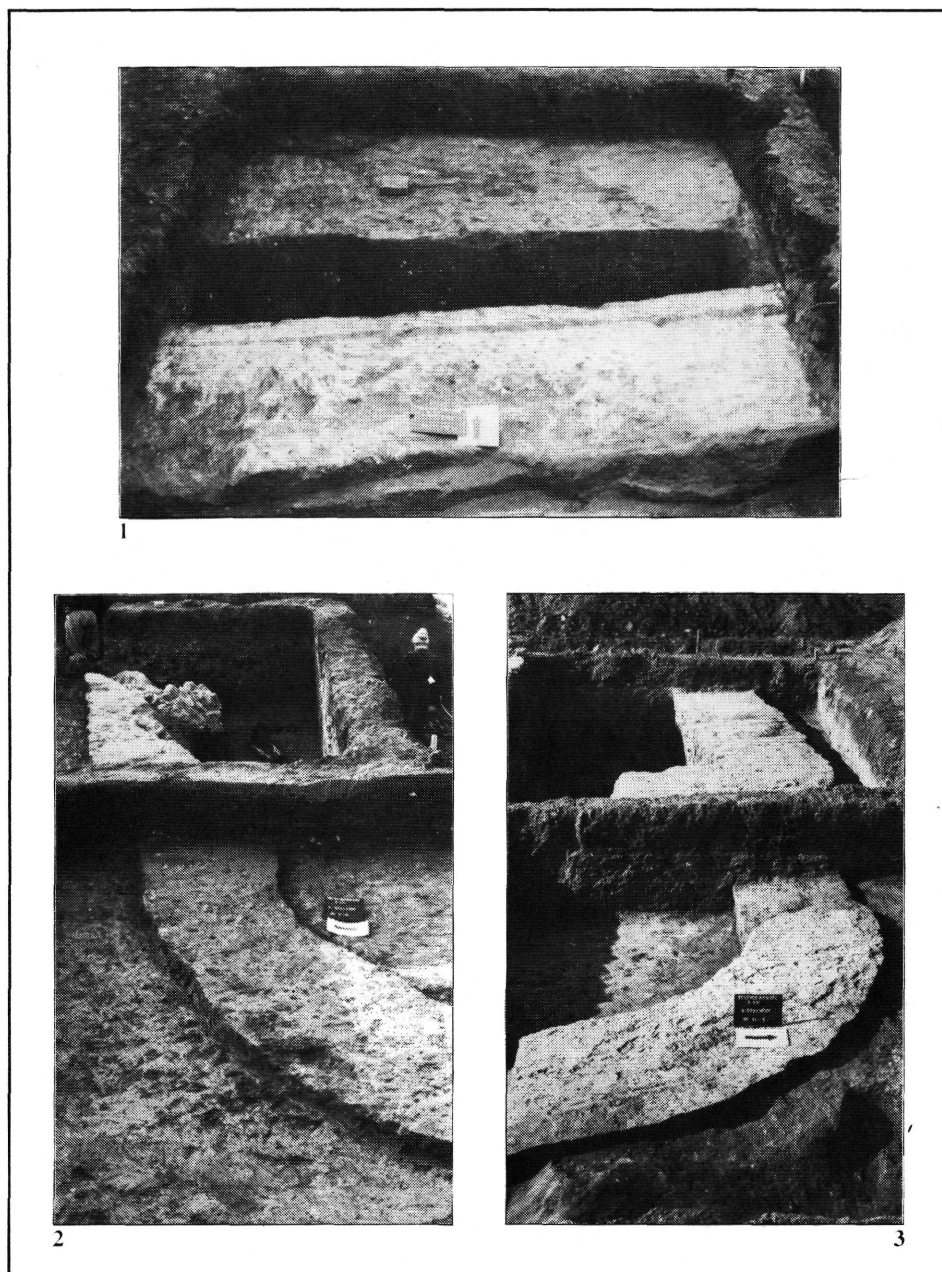
1



2

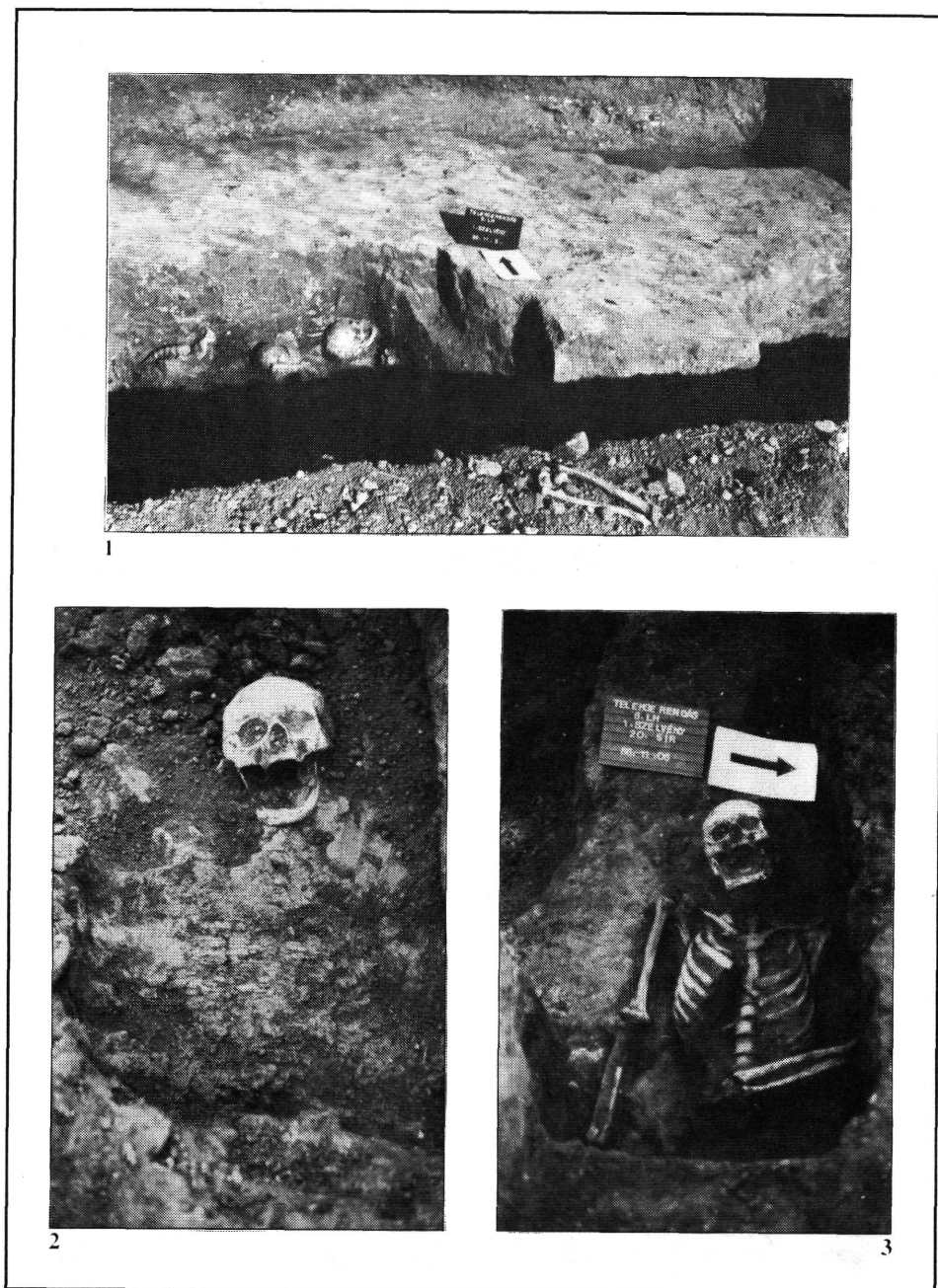
20. kép

1: a templom helye északról, háttérben a Kocziszki-major;  
2: a 3. szelvény, a templom nyugati zárófala



21. kép

1: a 4. szelvény, az I. periódus északi hajófala, a II. periódus északi támpillére és a II/2. számú osszáríum; 2: az 5–6. szelvény, a II. periódus déli falai; 3: az 1–2. szelvény, a II. periódus északi falai



22. kép

1: a 19–21. sír viszonya a II. periódus alapozásához;  
2: a 20. sír bontás közben, a koporsó nyomaival; 3: a 20. sír kibontva



1



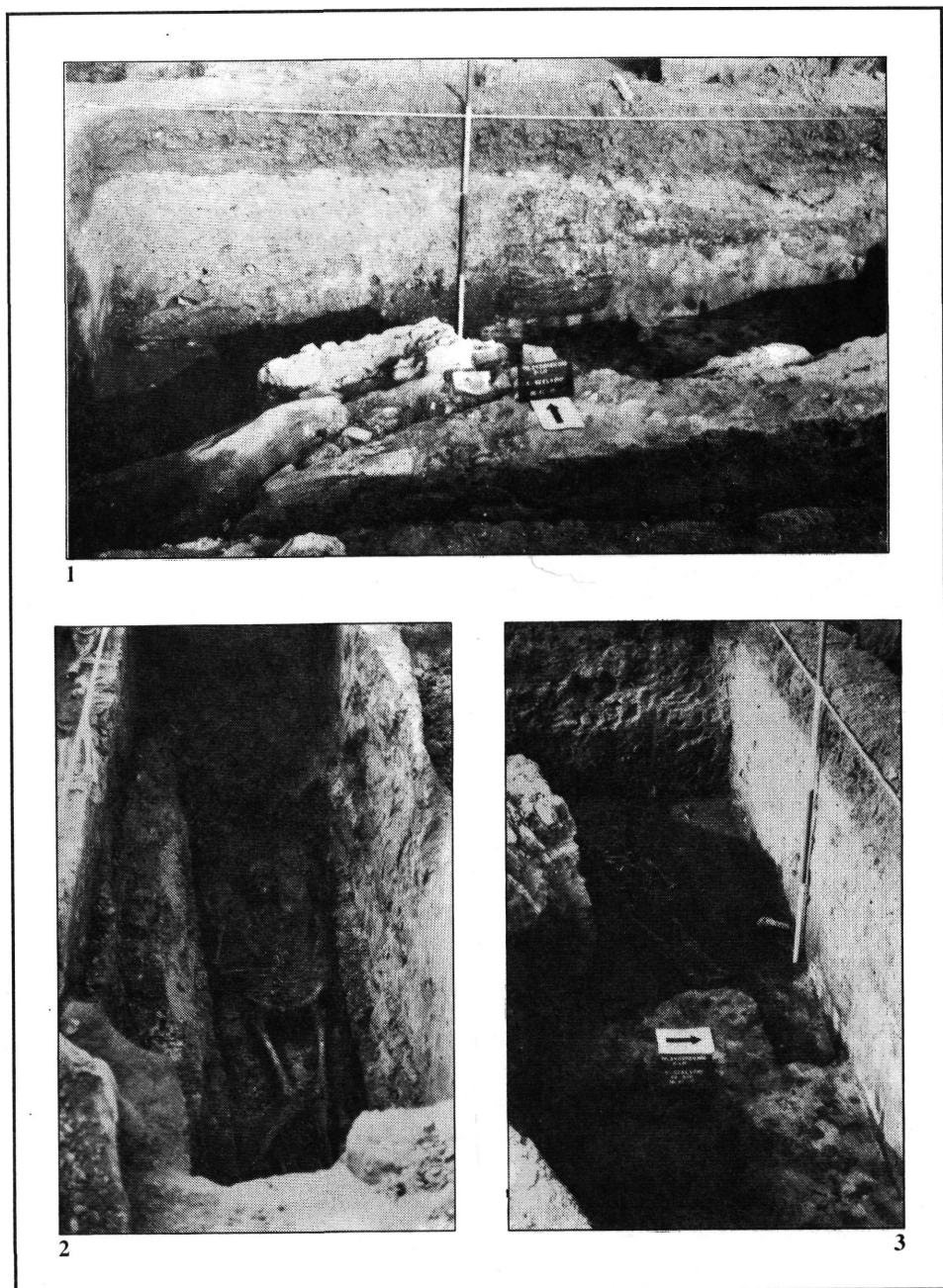
2



3

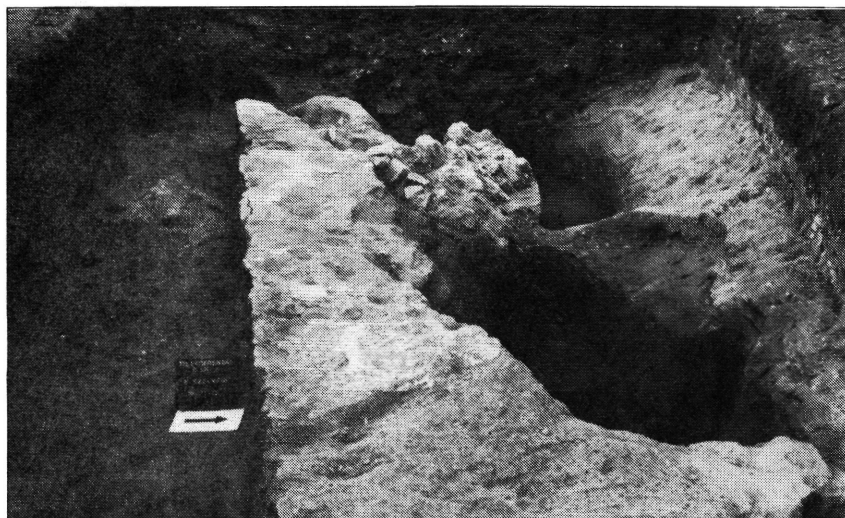
23. kép

1: a 31. sír; 2: a 14., 29., 32–38. sír; 3: a 41–43. sír



24. kép

1: az I. periódus megmaradt szentélyalapozásának metszete az 5. szelvény északi falában;  
2: a 40. sír; 3: a 49. sír



1



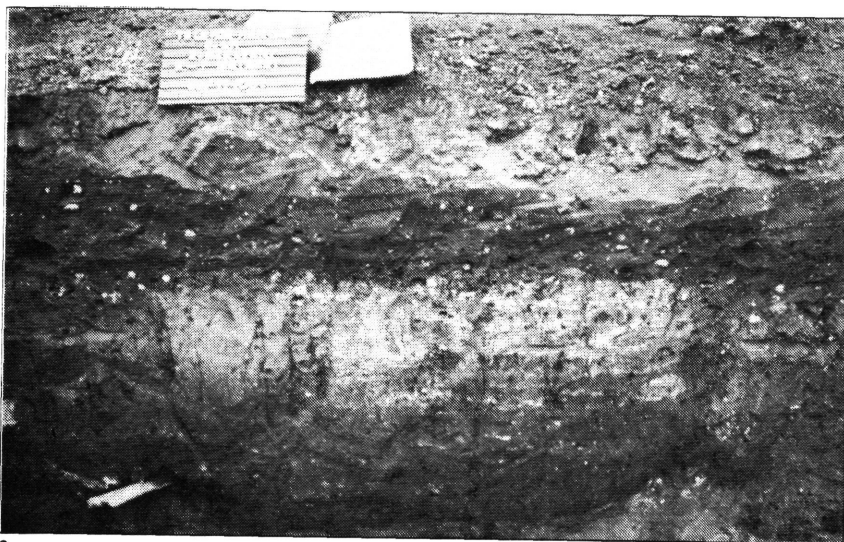
2

25. kép

1–2: a II. periódus déli hajófalának megmaradt részlete keletről és délről



1



2

26. kép

1: az I. és a II. periódus alapozásának illeszkedése (A–B metszet);  
2: a II. periódus szentélyének alapozása (E–F metszet)