

## X–XI. századi temető Örménykúton

– Liska András –

Az örménykúti határ északkeleti részén (Békés megye), egy délkelet–északnyugati irányú, széles földhát közepén, egy kb. 2 m magas, észak-déli irányban elnyújtott, halmoszerű kiemelkedés látható, amely egy nagy kiterjedésű, belső, vízálló lapály keleti partját alkotja. (1. kép.) A kiemelkedésen, amely Maczonkai-domb néven ismert, a topográfiai terepbejárások során az Árpád-kori leleteken kívül a szakálhái csoport, és a tiszapolgári kultúra jellegzetes edénytöredékei kerültek elő.<sup>1</sup> (2. kép.) A lelőhelyről az első adatok 1911-ből valók, amikor Zahorecz Pál a földjén lévő, 30 m átmérőjű, 3 m magas halom északi felét felásatta, és 29 nyugat–keleti tájolású sírt talált. Mellékleteket nem említettek a tudósításban. A helyszínre kiszálló Krecsmarik Endre augusztus 7-én két kutatóárokot ásott a halom déli és keleti oldalán, ám az edénytöredékekkel kevert talajban csak két, többé-kevésbé bolygatatlan, melléklet nélküli csontvázat tárt fel.<sup>2</sup>

1989-ben, május elején, a Szarvasi Állami Tangazdaság a területen egy esőztető öntözőberendezés telepítését tervezte, amelynek során egy megközelítőleg észak-déli irányú tápcsatorna kiásását kezdte meg. A tápcsatorna egy előző szakaszát a korábbi években már elkészítették, ám a múzeumot sem akkor, sem 1989-ben nem értesítették a tevékenységükről. A földmunkák előrehaladtával több, a topográfiai terepbejárások során azonosított lelőhely került veszélybe. A lelőhelyen, a tervezett tápcsatorna nyomvonalán, 1989. május 8. és június 9. között nyílt lehetőség a leletmentésre. Az ásatást Juhász Irén vezette az MTA Régészeti Intézetének anyagi fedezetével, a mikrorégiós kutatások keretében, Benkő Elek, Bruno Genito, Makkay János és Takács Miklós segítségével.<sup>3</sup>

A domb keleti lejtőjét érintő ásatás során 87 sírt sikerült megmenteni, amelyek közül 85 bizonyult X–XI. századnak.<sup>4</sup> (3. kép.) A csatorna nyomvonalának gyalulásakor valószínűleg több sír teljesen elpusztult, mivel a terület erőteljes eróziója miatt a sírok néhol igen csekély mélységben helyezkedtek el a mai felszínhez viszonyítva. A feltárás során sikerült megtalálni az 1911. évi ásatás nyomait, így azzal bizonyíthatóan azonos temetőről van szó. Az alábbiakban az 1989-ben feltárt temetőrészlet anyagának leírása és értékelése olvasható.<sup>5</sup>

<sup>1</sup> Jankovich–Makkay–Szőke 1989. 344.

<sup>2</sup> Szarvas és Vidéke 1911. jún. 18. 4, 1911. aug. 6. 5, aug. 13. 2, Krecsmarik 1911. 378.

<sup>3</sup> Juhász 1991. 12. – Ezúton is köszönöm Juhász Irénnek, hogy a temető anyagát feldolgozásra és publikálásra átadta, s köszönöm a dolgozat megírásához nyújtott segítségét is.

<sup>4</sup> A feltárás során előkerült X–XI. századi leletek a szarvasi Tessedik Sámuel Múzeumban vannak a 95.1.1–95.27.1. leltári számon.

<sup>5</sup> Mivel a temetőnek csak egy részletéről rendelkezünk információkkal, a temető egészének keltezésére, jellegére vonatkozóan csupán feltevéseink lehetnek.

*A temető sírjainak leírása<sup>6</sup>*

1. sír: T: ÉNy 45,5'. M: 80 cm. Nő, csvh: 152 cm. Újkori bolygatással feldúlt csontváz. *Melléklet:* a csontok között egy ezüst, sima, S-végű hajkarika volt. (4. kép 1.)

2. sír: T: ÉNy 47,5'. M: 70 cm. Sz: 56 cm. H: 175 cm. Férfi, az ásatást megelőzően a sírt teljesen feldúlták.

3. sír: T: DNY 51,5'. M: 70 cm. Sz: 60 cm. H: 185 cm. Nő, csvh: 158 cm. A földmunkák során a földgyalu megrongálta a sírt, amelyben egy nagyon hiányos csontváz feküdt. *Melléklet:* a bal csecsnyúlványon bronz patina nyomát lehetett megfigyelni, de bronztárgy nem volt a sírban.

4. sír: T: ÉNy 47'. M: 50 cm. Sz: 70 cm. H: 205 cm. Férfi. Háton fekvő, nyújtott helyzetű csontváz. Koponyáját az ásatást megelőzően összetörték.

5. sír: T: ÉNy 46'. M: 60 cm. Férfi, csvh: 170 cm. Háton fekvő, nyújtott helyzetű csontváz, jobb alkarját a medencére hajlították. A föld gyalulásakor a lábcsonthoz semmisítették. (10. kép 1.) *Melléklet:* 1. vastörredék a jobb boka fölött, 2. két darab vállas kengyel széttördelgetett darabjai a sír közelében (8. kép 1–5.), 3. nagyméretű hevedercsat töredékei, igen szélesre kalapált vaspálcából készítve, szintén a sír közelében. (9. kép 7–8.) Az utóbbiak eredeti helyzetükből kimozdítva.

6. sír: T: ÉNy 45'. M: 70 cm. Sz: 45 cm. H: 130 cm. Gyermekek, csvh: 100 cm. Háton fekvő, nyújtott helyzetű csontváz. A lábcsonthoz kissé jobbra fordulva, a bal láb térdben felhúzva. A sírban koporsó nyomait lehetett megfigyelni.

7. sír: T: ÉNy 45'. M: 80 cm. Sz: 45 cm. Gyermekek. Háton fekvő, nyújtott helyzetű csontváz, mindkét alkarja a medencére hajlítva.

8. sír: T: ÉNy 46'. M: 60 cm. Felnőtt, csvh: 156 cm. Háton fekvő, nyújtott helyzetű, rossz megtartású csontváz. A bal alkar a medencére hajlítva, a jobb láb kissé kifelé felhúzva. A mellkasi rész bal oldalát megbolygatták. A sírban koporsóra utaló nyomokat lehetett megfigyelni.

9. sír: T: ÉNy 45'. M: 70 cm. Sz: 50 cm. H: 180 cm. Nő, csvh: 144 cm. Háton fekvő, nyújtott helyzetű csontváz, a koponya a jobb oldalára fordult. A bal kar kinyújtva a váz mellett, a jobb alkar a medencére hajlítva. A bal szögödör irányában, a homlokcsont szélein, 3 x 3 cm-es, hegesedett szélű trepanáció nyomai látszottak. A sírban koporsóra utaló famaradványok voltak. *Melléklet:* 1–2. egy-egy ezüst, sima, S-végű hajkarika a koponya alatt, és a jobb alkar mellett, a medencelapát fölött (4. kép 2, 4.), 3. sodrott ezüstgyűrű a jobb kéz egyik ujjcsontján (4. kép 3.).

10. sír: T: DNY 48,5'. M: 60 cm. Sz: 50 cm. H: 180 cm. Férfi, csvh: 158 cm. Háton fekvő, nyújtott helyzetű csontváz, a koponya a jobb oldalára fordult. A karcsonthoz a váz mellett, nyújtva.

<sup>6</sup> A sírleírásoknál használt rövidítések: T = tájolás, M = sírmélység, Sz = a sírgödör szélessége, H = a sírgödör hossza, csvh = a csontváz sírban mérhető hossza. Az egyes sírok mélységére, szélességére, hosszára vonatkozó adatok felvételére nem minden esetben volt lehetőség a feltárás során. Ezért az ásatási dokumentációban, és a sírleírásoknál is, több esetben hiányosan szerepelnek ezek az információk. A feltárás során a sírok mélységét a legyalult, és nem az eredeti felszíntől mérték. A temető csontvázanyagának antropológiai vizsgálata nem történt meg, a nemek meghatározása az ásató Juhász Iréntől származik. Megfigyeléseit a feltárás során rögzítette.

11. sír. T: ÉNy 43'. M: 60 cm. Nő, csvh: 142 cm. Háton fekvő, nyújtott helyzetű csontváz. Mindkét alkar a medencére hajlítva. A mellkason bolygatás nyoma látszott, a nyakcsigolyák hiányoztak. *Melléklet:* 1. bronz, sima, S-végű hajkarika a koponya jobb oldala mellett (4. kép 5.), 2. egy másik, bronz, sima, S-végű hajkarika a bal felkar felső harmadánál, a felkar fölött 10 cm-rel, csigolyákkal és bordákkal együtt (4. kép 7.), 3. fehér színű gyöngy a jobb combcsontfej mellett (4. kép 6.).

12. sír. Óskori temetkezés.

13. sír. T: ÉNy 47'. M: 60 cm. Gyermekek. Háton fekvő, nyújtott helyzetű csontváz, csontjai rossz megtartásúak, szétporladtak. Bolygatott sír.

14. sír. T: DNy 54,5'. M: 50 cm. Idős férfi, csvh: 155 cm. Háton fekvő, nyújtott helyzetű csontváz, koponyája a jobb oldalára fordult. Karcsonjtjai a váz mellett, ki-nyújtva.

15. sír. T: – M: 30 cm. Gyermekek (csecsemők). Jórészt csak a koponyacsontok maradtak meg, a váz többi része szétporladt.

16. sír. T: ÉNy 45'. M: 70 cm. Gyermekek, csvh: 83 cm. Háton fekvő, nyújtott helyzetű csontváz, koponyája a bal oldalára fordult. Bal alkarja a medencére hajlítva, a jobb kar nyújtva. A csontvázon bolygatás nyomai voltak megfigyelhetők.

17. sír. T: ÉNy 46'. M: 85 cm. Sz: 62 cm. H: 200 cm. Férfi, csvh: 156 cm. A téglalap alakú sírgödörben háton fekvő, nyújtott helyzetű csontváz volt, koponyája a jobb oldalára fordult. A bal alkarcsontok közül az egyik a medencelapáton, a másik a medencében helyezkedett el. Bolygatott sír, a nyakcsigolyái hiányoztak. (10. kép 2.) A csigolyákon igen erős kitarajosodás látszott, elsősorban a keresztcsont fölötti részen (arthrosis, egyfajta ízületi gyulladás jelei).

18. sír. T: DNy 49'. M: 60 cm. Nő, csvh: 134 cm. Háton fekvő, nyújtott helyzetű csontváz, a jobb alkar a medencére hajlítva.

19. sír. T: DNy 56'. M: 55 cm. Sz: 50 cm. Nő, csvh: 154 cm. A téglalap alakú, lekerekített sarkú sírgödörben háton fekvő, nyújtott helyzetű csontváz volt. Koponyája a jobb oldalára fordult, a bal alkar a medencére hajlítva helyezkedett el. (10. kép 3.) *Melléklet:* 1. ezüst, bordás, S-végű hajkarika a bal oldali csecsnyúlványon (4. kép 8.), 2. Salamon király denára az állkapocs bal oldali szöge alatt<sup>7</sup> (4. kép 15.), 3. ezüst, bordás, S-végű hajkarika a jobb oldali felkarcsont alsó vége mellett, a belső oldalon (4. kép 9.).

20. sír. Óskori temetkezés.

21. sír. T: ÉNy 46'. Sz: 70 cm. H: 182 cm. Felnőtt, csvh: 165 cm. A négyszög alakú, lekerekített sarkú, láb felé keskenyedő sírgödörben háton fekvő, nyújtott helyzetű csontváz helyezkedett el. Koponyája a jobb oldalára fordult, mindkét karját a medencére hajlították. Az ujjcsontok összekulcsolva feküdtek. A mellkasi részen bolygatás nyomai látszottak. (10. kép 4.)

22. sír. T: NY 48'. Gyermekek. Jobb oldalára fektetett, zsugorított helyzetű csontváz. A törzs nyújtva, a medencétől lefelé jobb oldalra fordítva. A lábcsontok térdben felhúzva feküdtek. A bal alkar a medencére hajlítva. (10. kép 5.)

<sup>7</sup> Réthy 1899. No. 19.

23. sír: T: ÉNy 47'. Gyermekek, csvh: 80 cm. Háton fekvő, nyújtott helyzetű csontváz, a jobb alkar a medencére hajlítva. *Melléklet:* négy világos színű és egy sötét színű üvegyöngy a nyakcsigolyák alatt. (4. kép 10–14.)

24. sír: T: DNy 50'. M: 95 cm. Férfi. Hasra fektetett, jobb oldalára zsugorított csontváz. Karjai könyökben, lábai pedig térdben behajlítva. (10. kép 6.)

25. sír: T: DNy 51'. M: 80 cm. Nő. Háton fekvő, nyújtott helyzetű csontváz, mindkét kart könyökben behajlítva, egymást keresztezve a medencére helyezték. A lábak térdben behajlítva, kissé felhúzva feküdtek. (10. kép 7.)

26. sír: T: ÉNy 47'. Nő, csvh: 145 cm. Háton fekvő, nyújtott helyzetű csontváz, mindkét kar a váz mellett, nyújtva. (10. kép 8.) *Melléklet:* 1. ezüst, sima, S-végű hajkarika a jobb oldali csecsenyűlvány mellett (4. kép 21.), 2. négyszögletes átmetszetű, nyitott, elkeskenyedő végű bronzkarperec a jobb alkar középrészén. A karperec külső oldala ferde, párhuzamos rovátkolással díszített. (4. kép 20.)

27. sír: T: DNy 53'. Gyermekek, csvh: 92 cm. Háton fekvő, nyújtott helyzetű csontváz.

28. sír: T: DNy 51'. Gyermekek, csvh: 67 cm. Háton fekvő, nyújtott helyzetű csontváz, a jobb alkar a medencére hajlítva. *Melléklet:* 1. ezüst, sima, S-végű hajkarika a koponya alatt (5. kép 5.), 2. I. László király denára a szájban<sup>8</sup> (5. kép 2.), 3. a nyakcsigolyák környékén 58 db világosbarna színű, és 6 db fekete alapon sárga folyatással díszített üvegyöngy (5. kép 1.), 4. ezüst, sima, S-végű hajkarika a bal bordaív alsó részén (5. kép 3.), 5. sima, nyitott ezüstkarika a bal combcsont felső harmada mellett, a belső oldalon (5. kép 4.).

29. sír: T: DNy 51'. Gyermekek, csvh: 60 cm. Háton fekvő, nyújtott helyzetű csontváz, a koponya kissé balra fordult. A karok a váz mellett nyújtva.

30. sír: T: DNy 52'. Gyermekek, csvh: 62 cm. Háton fekvő, nyújtott helyzetű csontváz, a koponya arccal lefelé fordult.

31. sír: T: – M: 25 cm. Gyermekek (csecsemők). Csak a koponyája maradt meg, a földgaly a vázat megsemmisítette.

32. sír: T: Ny 48'. Nő, csvh: 170 cm. Háton fekvő, nyújtott helyzetű csontváz, a koponya a bal oldalára fordult. Mindkét alkart a medencére hajlították. (11. kép 1.) *Melléklet:* I. László király denára az állkapocs jobb oldalán, azon kívül, a bölcsességfog magasságában.<sup>9</sup> (4. kép 16.)

33. sír: T: DNy 52'. Nő, csvh: 136 cm. Háton fekvő, nyújtott helyzetű csontváz, a koponya a bal oldalára fordult. A jobb alkar derékszögben behajlítva. (11. kép 2.) Bolygatott sír.

34. sír: T: ÉNy 47'. M: 35 cm. Gyermekek, csvh: 78 cm. Háton fekvő, nyújtott helyzetű csontváz, a karok a váz mellett, kinyújtva. *Melléklet:* bronz, sima, S-végű hajkarika a kismedence bal oldalán. (4. kép 17.)

35. sír: T: DNy 50'. M: 35 cm. Gyermekek, csvh: 60 cm. Háton fekvő, nyújtott helyzetű csontváz, a karok a váz mellett, kinyújtva.

<sup>8</sup> Réthy 1899. No. 36.

<sup>9</sup> Réthy 1899. No. 36.

36. sír. T: DNy 50'. M: 45 cm. Sz: 50 cm. H: 180 cm. Nő, csvh: 150 cm. Háton fekvő, nyújtott helyzetű csontváz, a koponya kissé jobbra fordult. A karok a váz mellett, nyújtva.

37. sír. T: DNy 49'. M: 50 cm. Gyermekek, csvh: 95 cm. Háton fekvő, nyújtott helyzetű csontváz, mindkét karja a medencére hajlítva. *Melléklet:* I. László király denára a bal térd magasságában, a térd belső oldalán.<sup>10</sup> (4. kép 19.)

38. sír. T: NY 48'. M: 40 cm. Gyermekek, csvh: 75 cm. Háton fekvő, nyújtott helyzetű csontváz, a karok a váz mellett, nyújtva.

39. sír. T: DNy 56'. M: 70 cm. Nő, csvh: 146 cm. Háton fekvő, nyújtott helyzetű csontváz, a koponya a jobb oldalára fordult. A karok a váz mellett, nyújtva. *Melléklet:* ezüst, sima, S-végű hajkarika a koponyatető táján, a jobb oldalon. (4. kép 18.)

40. sír. T: DNy 54,5'. Férfi, csvh: 154 cm. Háton fekvő, nyújtott helyzetű csontváz, a karok a váz mellett, nyújtva. A sírban a vázcsontokat a földgyalu megbolygatta. *Melléklet:* I. László király denára a jobb bokacsont mellett.<sup>11</sup> (5. kép 6.)

41. sír. T: ÉNy 47'. M: 80 cm. Nő, csvh: 140 cm. Háton fekvő, nyújtott helyzetű csontváz, a jobb kar könyökben kissé felhúzva feküdt. (11. kép 3.) *Melléklet:* 1. bronz, sima, S-végű hajkarika a koponya jobb oldala mellett, a szemgödör vonalában (5. kép 7.), 2. bronz, sima, S-végű hajkarika a koponya bal oldalán, a koponyától 10 cm távolságra (5. kép 8.), 3. sima bronzkarika a mellkas jobb oldalán, az első bordán (5. kép 9.)

42. sír. T: ÉK 17' – fordított tájolású sír. Felnőtt. Háton fekvő, nyújtott helyzetű csontváz. A medencétől fölfelé valószínűleg a 43. sír ásásakor bolygatták meg. (11. kép 4.)

43. sír. T: ÉNy 44'. Gyermekek, csvh: 78 cm. Háton fekvő, nyújtott helyzetű csontváz, a koponya kissé balra fordult. (11. kép 5.)

44. sír. T: ÉNy 43'. M: 90 cm. Sz: 60 cm. H: 183 cm. Férfi, csvh: 160 cm. A négyszög alakú, lekerekített sarkú, láb felé keskenyedő sírgödörben háton fekvő, nyújtott helyzetű csontváz helyezkedett el. Mindkét alkart a medencére hajlították, az ujjcsontok a szeméremcsonton összekulcsolva feküdtek. A csigolyákon betegség nyomait lehetett megfigyelni. A bal lábcsonatok bolygatottak voltak. (11. kép 6.)

45. sír. T: ÉNy 41'. M: 75 cm. Nő, csvh: 145 cm. Háton fekvő, nyújtott helyzetű csontváz, a karok a váz mellett, nyújtva.

46. sír. T: – M: 25 cm. Gyermekek. Újszülött csontjainak maradványai, csak a vékony koponyacsont töredékeit sikerült megtalálni.

47. sír. T: DNy 49'. M: 120 cm. Sz: 50 cm. H: 200 cm. Férfi, csvh: 160 cm. A téglalap alakú, lekerekített sarkú, mindkét végén elkeskenyedő sírgödörben háton fekvő, nyújtott helyzetű csontváz helyezkedett el. A koponya a jobb oldalára fordult, a jobb alkart a medencére hajlították. Bolygatott sír, a bal kulcsont és az első borda a koponyatető és a sírgödör széle között helyezkedett el. (11. kép 8.)

48. sír. A 40. sír medencevonalától délre, egy csomóban voltak a csontok, amelyeket valószínűleg a mezőgazdasági művelés során szántottak ki.

<sup>10</sup> Réthy 1899. No. 26.

<sup>11</sup> Réthy 1899. No. 26.

49. sír: T: DNy 54'. Férfi, csvh: 154 cm. Háton fekvő, nyújtott helyzetű csontváz, a koponya a bal oldalára fordult. Mindkét alkar a medencére hajlítva helyezkedett el. *Melléklet:* apró, préselt díszítésű ezüstlemez töredék a koponya alatt. (5. kép 10.)

50. sír: Gyermek csontjai a 49. sírtól délre, egy csomóban.

51. sír: T: ÉNy 43'. M: 60 cm. Felnőtt, csvh: 155 cm. Háton fekvő, nyújtott helyzetű csontváz, a koponya kissé a bal oldalára fordult. Mindkét kar a váz mellett, nyújtva. (11. kép 7.)

52. sír: T: ÉNy 45'. M: 95 cm. Sz: 56 cm. H: 182 cm. Nő, csvh: 157 cm. A négyszög alakú, lekerekített sarkú, láb felé keskenyedő sírgödörben háton fekvő, nyújtott csontváz helyezkedett el. A koponya a jobb oldalára fordult, mindkét kar a váz mellett, nyújtva. (11. kép 9.) *Melléklet:* 1–2. egy-egy sima, nyitott bronzkarika a jobb oldali csecsnyúlvány alatt és a bal oldali csecsnyúlvány mellett (5. kép 12–13.), 3. az előzőeknél vastagabb, nyitott bronzkarika a bal kéz középső ujján (5. kép 11.).

53. sír: T: DNy 53'. M: 45 cm. Férfi, csvh: 155 cm. Háton fekvő, nyújtott helyzetű csontváz, a koponya a bal oldalára fordult. A karok a váz mellett, nyújtva. A kulcscsontok és az első csigolyák táján bolygatás nyomai látszottak.

54. sír: T: ÉNy 47'. M: 60 cm. Nő, csvh: 146 cm. Háton fekvő, nyújtott helyzetű csontváz, a koponya a bal oldalára fordult. A karok a váz mellett, nyújtva. A lábak térdben kifelé hajlítva feküdtek.

55. sír: T: DNy 51'. M: 65 cm. Sz: 41 cm. H: 184 cm. Felnőtt, csvh: 165 cm. A téglalap alakú, lekerekített sarkú, igen keskeny sírgödörben háton fekvő, nyújtott csontváz helyezkedett el. A bal alkar majdnem derékszögben behajlítva feküdt a medencén. (11. kép 10.)

56. sír: T: ÉNy 46'. M: 25 cm. Bolygatott sír, a szántás mélységében csak a lábszár csontjai maradtak eredeti helyükön.

57. sír: T: – M: 25 cm. Gyermek. Bolygatott sír, a földgalyu teljesen összezúzta a csontokat.

58. sír: T: DNy 50,5'. M: 90 cm. Sz: 60 cm. H: 170 cm. Férfi, csvh: 145 cm. Háton fekvő, nyújtott helyzetű csontváz, a koponya kissé balra fordult. A karok a váz mellett, nyújtva.

59. sír: T: ÉNy 46,5'. M: 90 cm. Sz: 60 cm. H: 180 cm. Férfi, csvh: 151 cm. Háton fekvő, nyújtott helyzetű csontváz, a koponya a bal oldalára fordult. A jobb alkar derékszögben behajlítva, a bal a medencére helyezve feküdt. *Melléklet:* vaskés a két combcsont között. (5. kép 14.)

60. sír: T: ÉNy 45'. M: 50 cm. Sz: 45 cm. H: 170 cm. Nő, csvh: 130 cm. Háton fekvő, nyújtott helyzetű csontváz, a koponya a bal oldalára fordult. Mindkét kézfejet a medencére, egymásra helyezték úgy, hogy a jobb volt felül. *Melléklet:* 1. öt különböző üveggyöngy a bal lapockacsonton és az alatt (6. kép 3–7.), 2–3. vascsipesz és egyélű vaskés a bal medencelapát felső széle mellett, a bal alkar alatt (6. kép 1–2.).

61. sír: T: ÉNy 39'. M: 50 cm. Sz: 30 cm. H: 100 cm. Gyermek. A csontváz és a koponya kissé a bal oldalára fordult. A jobb alkart a medencére hajlították, a bal pedig nyújtva feküdt. A bal láb kissé behajlítva, a jobb láb pedig nyújtva, a bal bokára téve helyezkedett el.

62. sír: T: D 0'. M: 60 cm. Gyermek (csecsemő) háton fekvő csontváza. A 66. sír csontvázának jobb válla mellett feküdt.

63. sír: T: DNy 49'. M: 75 cm. Sz: 55 cm. H: 190 cm. Férfi, csvh: 148 cm. Háton fekvő, nyújtott helyzetű csontváz, a koponya a jobb oldalára fordult. Mindkét kar a medencére hajlítva feküdt.

64. sír: T: ÉNy 40'. M: 80 cm. Sz: 55 cm. Férfi, csvh: 167 cm. Háton fekvő, nyújtott helyzetű csontváz, a koponya a jobb oldalára fordult. A jobb alkar nyújtva, a bal derékszögben behajlítva. A csigolyákon erős arthrosis (ízületi gyulladás) jelei voltak láthatók. *Melléklet:* fehér színű pasztagyöngy a bal kulcscsont belső végénél. (5. kép 15.)

65. sír: T: ÉNy 37,5'. M: 80 cm. Sz: 55 cm. Nő, csvh: 155 cm. Háton fekvő, nyújtott helyzetű csontváz, mindkét alkar a medencére hajlítva. A keresztcsont feletti ötödik csigolyától fölfelé bolygatott.

66. sír: T: DNy 59'. M: 80 cm. Sz: 45 cm. H: 180 cm. Nő, csvh: 150 cm. Háton fekvő, nyújtott helyzetű csontváz, a bal alkar a medencére hajlítva, a jobb nyújtva. A csontváz jobb válla mellett feküdt a 62. sír csecsemőjének csontváza.

67. sír: T: ÉNy 43'. M: 70 cm. Gyermekek, csvh: 73 cm. Háton fekvő, nyújtott helyzetű csontváz, a koponya a bal oldalára fordult. A mellkasi részen bolygatás nyomai látszóttak.

68. sír: Újszülött csontváza, a földgaly teljesen összezúzta.

69. sír: T: ÉNy 46'. M: 50 cm. Gyermekek. Háton fekvő, nyújtott helyzetű csontváz. A medencétől lefelé a földgaly teljesen elpusztította.

70. sír: T: ÉNy 45'. M: 60 cm. Sz: 50 cm. H: 180 cm. Nő, csvh: 144 cm. Háton fekvő, nyújtott helyzetű csontváz, a koponya a jobb oldalára fordult. A karok a váz mellett, nyújtva.

71. sír: T: – M: 90 cm. Nő. Háton fekvő, nyújtott helyzetű csontváz, a koponya a jobb oldalára fordult, kissé ráhajolva a jobb felkar felső részére. A bal karcsontok nyújtva, a jobb kar könyökben kissé kifelé fordítva. A jobb láb térdben kissé behajlítva helyezkedett el. *Melléklet:* sima, kerek átmetszetű, nyitott bronzkarika a koponya jobb oldala alatt. (5. kép 16.)

72. sír: T: ÉNy 42,5'. M: 90 cm. Férfi, csvh: 150 cm. Háton fekvő, nyújtott helyzetű csontváz, a koponya kissé hátrabukva. A jobb kar nyújtva, a bal a medencére hajlítva. A csigolyákon arthrosis nyomai voltak megfigyelhetők.

73. sír: T: – Gyermekek csontváza, amelyet a bal oldala mellett lévő, későbbi gödör kiásásakor bolygattak meg.

74. sír: T: Ny 48'. M: 55 cm. Sz: 40 cm. H: 140 cm. Gyermekek. Háton fekvő, nyújtott helyzetű csontváz, a koponya kissé a jobb felkar felső végére fordult. Mindkét alkart a medencére hajlították. A lábszárcsontokat a földgaly megsemmisítette. *Melléklet:* 1. a nyakon hurkos-kampós végződésű, három vékony bronzhuzalból sodrott nyakpereg, amelyre egy kis bronzpántot húztak (7. kép 1.), 2–3. öt pasztagyöngy és egy bronzlemezből készített, apró pántgyűrű a nyakcsigolyák alatt (7. kép 2–5.), 4. sima, egymásra hajló végű, bronz pántgyűrű a jobb kéz gyűrűsujján (7. kép 7.), 5. kétsoros irdalással díszített bronz pántgyűrű a jobb kéz középső ujján (7. kép 8.).

75. sír: T: D 0'. M: 85 cm. Felnőtt, csvh: 150 cm. Háton fekvő, nyújtott helyzetű csontváz, a koponya a bal oldalára fordult. A karok a váz mellett, nyújtva. Bolygatott sír, a nyakcsigolyák hiányoztak.

76. sír: T: DNy 51,5'. M: 85 cm. Gyermekek. Háton fekvő, nyújtott helyzetű csontváz, a koponya kifordulva, a bal medencelapát vonalában feküdt. Mindkét láb elmozdult az eredeti helyzetéből. Bolygatás nyomai voltak megfigyelhetők a sírban.

77. sír: T: ÉNy 44,5'. M: 70 cm. Nő. Háton fekvő, nyújtott helyzetű csontváz, a koponya a jobb oldalára fordult. A karok a váz mellett, nyújtva. A csontvázat egy későbbi gödör ásásakor a medencétől lefelé megsemmisítették.

78. sír: T: ÉNy 47'. M: 120 cm. Sz: 55 cm. Férfi, csvh: 171 cm. Háton fekvő, nyújtott helyzetű csontváz, a koponya a jobb oldalára fordult. Mindkét alkar a medencére hajlítva feküdt.

79. sír: T: ÉNy 46'. M: 85 cm. Sz: 45 cm. Nő, csvh: 164 cm. Háton fekvő, nyújtott helyzetű csontváz, mindkét kar a váz mellett, nyújtva. *Melléklet:* ezüst, bordás, S-végű hajkarika a koponya bal oldalán. (5. kép 17.)

80. sír: T: DNy 49'. M: 70 cm. Fialat, csvh: 124 cm. Háton fekvő, nyújtott helyzetű csontváz, mindkét alkar a medencére hajlítva. *Melléklet:* kis vastárgy a jobb combcsont felső végének belső oldalán. (6. kép 8.)

81. sír: T: DNy 50'. M: 100 cm. Gyermekek, csvh: 87 cm. Háton fekvő, nyújtott helyzetű csontváz, a karok a váz mellett, nyújtva. A sírt egy őskori gödör átvágásával ásták meg.

82. sír: T: ÉNy 39'. M: 65 cm. Gyermekek, csvh: 75 cm. Háton fekvő, nyújtott helyzetű csontváz.

83. sír: T: ÉNy 45,5'. M: 120 cm. Sz: 55 cm. Terhes nő, csvh: 158 cm. Háton fekvő, nyújtott helyzetű csontváz, mindkét alkar a medencére hajlítva. *Melléklet:* 1–2. egy-egy ezüst, sima, S-végű hajkarika a koponya mindkét oldalán (6. kép 12, 14.), 3. szegecselt vaslemez töredéke a mellkas bal oldalán, a felső bordákon (6. kép 9.), 4. a jobb kéz gyűrűsujján ezüst, bordás, S-végű hajkarika, amelynek S-végét kiegyenesítették (6. kép 11.), 5. a bal kéz gyűrűsujján ezüst, valószínűleg szintén bordás, S-végű hajkarika, de ennek S-vége letörött (6. kép 13.).

84. sír: T: Ny 48'. M: 110 cm. Felnőtt, csvh: 148 cm. Háton fekvő, nyújtott helyzetű csontváz, a koponya a bal oldalára fordult. Mindkét kar a medencére hajlítva feküdt. A sír bolygatott volt, a csontváz csigolyáinak egy része hiányzott. *Melléklet:* vaskés a keresztcsont felső részén, keresztben. (6. kép 15.)

85. sír: T: ÉNy 44,5'. M: 100 cm. Férfi, csvh: 157 cm. Háton fekvő, nyújtott helyzetű csontváz, a karok a váz mellett, nyújtva.

86. sír. Férfi. Lovas sír, korabeli bolygatással. A mélyszántás is pusztította. A csontváz eredeti helyzetét nem lehetett megállapítani, emberi és lócsontok teljesen összekeveredve feküdtek. *Melléklet:* 1. bronz, tömör fülesgomb (9. kép 5.), 2. vékony, keskeny ezüstszalag töredékei (6. kép 6.), 3. kis vastüske négy töredéke (6. kép 1–4.).

87. sír. Teljesen kiszántott sír. *Melléklet:* nyitott bronzkarika a megtalált karcsonton. (6. kép 10.)

### A temető jellemzői

A temető csontvázananyagának *embertani feldolgozása* még nem történt meg, az elhunytak nemének meghatározása az ásató Juhász Iréntől származik. Megfigyeléseit a

feltárás során rögzítette. A temető sírjaiban nyugvó halottak nemek szerinti megoszlása a következők szerint alakult: a X–XI. századnak meghatározott 85 sír közül 19 férfi (25,4%), 24 nő (32%) és 32 gyermeksír (42,6%) volt.<sup>12</sup> A gyermeksírok száma eredetileg valamivel több lehetett, mivel a feltárást megelőző földmunkák során a felszíntől csekély mélységre elhelyezkedő gyermeksírok egy része valószínűleg teljesen megsemmisült. Kevés információval rendelkezünk a temető népességének betegségeiről. A feltárás során négy sír csontvázán lehetett egyfajta ízületi gyulladás, az arthrosis nyomait megfigyelni (17., 44., 64., 72. sír). Ez az ún. „adaptációs betegség” az újonnan letelepedett életmódot folytatóknál gyakran előfordul.<sup>13</sup> A megfigyelt négy sír mindegyikében férfi feküdt. A 9. sírban fekvő nő koponyáján, a bal szemgödör irányában, a homlokcsont szélén, egy 3 x 3 cm-es, hegesedett trepanáció nyomai látszóttak.

A temetőrészlet az említett domb (kurgán?) *keleti lejtőjén helyezkedik el*. Az Alföldön több esetben megfigyelhető volt, hogy a X–XI. századi temetőket szívesen telepítették honfoglalás előtti sír-, vagy telephalmok területére, mivel a síkságon kevés volt a megfelelő természetes kiemelkedés. Örménykút közelében is több ilyen temető ismert (Szarvas-Ószőlő, Szarvas-Hármashalom).<sup>14</sup> A feltárt terület szélén lévő sírok tanúbizonysága szerint a temető keletre, a domb lába felé, és nyugatra, a dombtető területén is folytatódik. Teljes kiterjedése északi és déli irányban sem volt megállapítható a feltárás során. A temető területén a sírok két csoportban helyezkedtek el. Az északi és déli részen csoportosuló sírok közötti területi hiátust csak a teljesen feltárt temető sírjainak elhelyezkedését ismerve lehetne értékelni.<sup>15</sup>

A temető elhelyezkedése szempontjából fontos kérdés, hogy a temetőt használó népesség lakóhelye hol található. A területen a topográfiai terepbejárások során több Árpád-kori lelőhelyet sikerült felfedezni. A 13. számú lelőhely közvetlen közelében, tehát ugyanazon a széles földhátan, a tárgyalt temetőrészlet helyén kívül további 10 lelőhely bizonyult Árpád-korinak (14–19., 21–23., 25. lelőhely). Az említett lelőhelyek közül bármelyik, akár több is lehetett a temetőhöz tartozó település maradványa.

A feltárt sírok néhány kivétellel nyugat-keleti *tájolásúak* voltak. A pontos iránytól jórészt eltértek, északi vagy déli irányban. A temető feltárt részére eső sírok egyfajta legyezőalakot képeztek.<sup>16</sup> (3. kép.) A sírok a félkörös legyezőalakot követve, laza sorokban helyezkedtek el. Pontos nyugat-keleti irányítású sír kevés volt a temetőben, csupán négy temetkezés sorolható ide (24., 35., 36., 81. sír). A nyugat-keleti iránytól dél felé eltérő tájolású sírokból 17-et, míg az észak felé eltérőkből 50-et lehetett összeszámolni a temetőben. Ez utóbbi, tehát az északi irányú eltéréssel megásott sírok közül négy bizonyult északnyugat–délkeleti tájolásúnak (61., 64–65., 82. sír). A jelzett sírok a temetőrészlet területének délkeleti részén voltak, közel egymáshoz, bár nem ugyanazon sorban helyezkedtek el. A pontos nyugat-keleti iránytól való eltérés alapján ki-

<sup>12</sup> A feltüntetett százalékos arányok arra a 75 sírra vonatkoznak, ahol a nemek szerinti meghatározás lehetséges volt. Tíz sír csontvázának nemét nem sikerült a helyszínen meghatározni.

<sup>13</sup> *Lőrinczy* 1985. 155.

<sup>14</sup> *Tettamanti* 1975. 88.

<sup>15</sup> A hasonló temetők területén sok esetben megfigyelhető sírmentes helyeken ún. „szent ligeteket”, áldozóhelyeket feltételezett Szőke Béla. (*Szőke* 1956. 119–130.)

<sup>16</sup> A pusztaszentlászlói temető képe is hasonló, legyező alakú. (*Szőke–Vándor* 1987. 47.)

számolható az eltemetés évszakhoz köthető időpontja. Tettamanti Sarolta szerint az északnyugat–délkeleti irány felé való eltérés, tehát az őszi-téli időszakban történt eltemetés gyakoribb, mint a délnyugat–északkelet felé való eltérés, vagyis a tavaszi-nyári időszakban történt eltemetés.<sup>17</sup> Ez az arány a tárgyalt örménykúti temető esetében is hasonlóan alakult. Megjegyzendő azonban, hogy a sírok tájolásbeli eltérése esetleg a domborzati viszonyokkal is összefüggésbe hozható, hiszen a sírok elhelyezkedése követi a Maczonkai-domb keleti lejtőjének irányát, felvéve a fent említett, ún. legyezőalakot.

A temetőben két dél–északi irányú sírt tártak fel. A 62. sír gyermekcsontváza a 66. sírban fekvő nő csontvázának vállánál feküdt. Tőle nyugatra helyezkedett el a 75. sír felnőtt csontváza, hasonlóképpen tájolva. Az Alföldön előfordulnak a korabeli temetőkben dél–északi és észak–déli tájolású sírok. Az örménykúti temető közelében, két szarvasi temetőben (Szarvas-Ószőlőben és Szarvas-Rózsáson) is feltártak hasonló tájolású sírokat, bár számuk igen csekély volt.<sup>18</sup>

A temetőben előkerült egy fordított tájolású sír is. A 42. sír melléklet nélküli, felnőtt halottjának csontvázát valószínűleg a 43. vagy a 45. sír ásásakor bolygatták meg. Annak ellenére azonban, hogy ez az egyetlen, a későbbi sírok ásása során megbolygattott sír a temetőben, minden bizonnyal a temetőhöz tartozik, annál nem korábbi. A fordított tájolás hitvilágbeli szerepét a megkülönböztetés járulékos elemeként értelmezhetjük.<sup>19</sup> Ezért feltételezhető, hogy rituális okok miatt helyezték el a 42. sír halottját fordítva, a szabályosan eltemetett halottak fektetésétől eltérően.

A feltárás során csupán néhány sírnak a formájáról sikerült pontos adatokat gyűjteni. Az ásatási dokumentáció alapján két típusba sorolhatók a sírgödörök alakjának változatai. Téglalap alakú, lekerekített sarkú sírgödörbe temették a 17., a 19. és az 55. sír halottjait. (10. kép 2–3, 11. kép 10.) A sírgödör alakja láb felé keskenyedő, lekerekített sarkú volt a 21., 44., 47. és az 52. sír esetében. (10. kép 4, 11. kép 6, 8–9.) Ezek a sírok a temetőrészlet délnyugati részén, egymás közelében helyezkedtek el. A 21. és a 44. sírban felnőtt csontváza feküdt, medencére helyezett, összekulcsolt kezekkel. A 44. sírban bizonyosan férfi volt. A 47. és az 52. sírban szintén felnőtteket helyeztek el, a 47. sírban férfi, az 52. sírban pedig nő nyugodott.

A feltárt temetőrészlet sírjai közül 65 sír mélységéről rendelkezünk adatokkal.<sup>20</sup> A legjellemzőbb a 60 és 80 cm közötti mélység volt (46,1%). Kevésbé gyakori a 40 és 59 cm közötti (16,9%), és a 81 és 90 cm közötti (13,8%) érték. Csupán nyolc csontváz feküdt 91 cm-nél mélyebben (12,3%), és hét sír halottját temették 39 cm-nél sekélyebbre (10,7%).

Az ásatási dokumentáció két sír esetében tesz említést *koporsóra utaló nyomokról*. A 6. sírban gyermek csontváza feküdt, s nem messze tőle, északkeleti irányban helyezkedett el a 8. sír. Mindkettő melléklet nélküli volt, de az utóbbiból felnőtt csontváza került napvilágra. Mindkét temetkezésnél valószínűleg szegetlen, fából készült sírládát

<sup>17</sup> Tettamanti 1975. 91.

<sup>18</sup> Tettamanti 1975. 93.

<sup>19</sup> Szabó 1976. 66.

<sup>20</sup> A feltárás során a sírok mélységét nem az eredeti, hanem a legalulult felszíntől mérték.

használtak, amelyek ezen a területen, tehát a Tiszától keletre voltak gyakoribbak.<sup>21</sup> A temetőrészlet további sírjainál is feltételezhető a koporsó, ám az e tekintetben kedvezőtlen talajviszonyok miatt nem sikerült megfigyelni azokat.

A feltárt csontvázak többsége *háton fekvő, nyújtott helyzetű* volt. Karjaik nyújtva, néha kissé behajlítva, a medencére téve feküdtek. A karoknak ez utóbbi típusú elhelyezése, valamint a kezeknek a medencén való összekulcsolása (21., 44., 60. sír) elterjedt szokás volt, s nem jelent ún. „rituális kéztartást”.<sup>22</sup> (10. kép 4, 11. kép 6.) A medencére hajlított karok helyzete ugyanis nem sorolható a keresztény rítus félreismerhetetlen jegyei közé.<sup>23</sup> Négy esetben fordult elő, hogy a karok derékszögben behajlítva helyezkedtek el a medencén. A 33. és az 59. sírban a jobb alkar, az 55. és a 64. sírban pedig a bal volt ebben a helyzetben.<sup>24</sup> (11. kép 2, 10.)

A vázak fektetésének rendellenességei általában a temetkezési szokások hitvilági hátterének értelmezésével nyernek magyarázatot. A zsugorított temetkezések, a hason fekvő halottak, és a keresztezett végtagokkal eltemetett halottak esetei együtt tárgyalandók, mivel mindhárom típus a halott visszajárása elleni védekezés elemeként értékelhető.<sup>25</sup>

A Szabó János Győző által megállapított rendellenes fektetési típusok közül<sup>26</sup> az I. 3. számúnak felel meg a 22. és a 61. sír gyermekcsontvázainak helyzete. (10. kép 5.) Mindkét esetben a törzs nyújtva helyezkedett el, a lábak pedig a medencétől lefelé oldalra fordítva, felhúzza feküdtek. A 61. sír csontvázának bal lába behajlítva, a jobb nyújtva, a bal bokára téve helyezkedett el. Ezen típusú fektetésekkel kapcsolatban jegyzi meg Szabó János Győző, hogy a kicsire magásott sírgödörben a halottat valószínűleg a hullamerevség állapotában, igen gondatlanul helyezték el, így keletkezhetett a zsugorított, vagy „kuperított” helyzet.<sup>27</sup> A rendellenesen eltemetett gyermekek esetében jogosan gondolhatunk a néphitben a „váltott gyermek” gondolatköréhez kapcsolódó hiedelmekre.<sup>28</sup>

A 24. sír férfi halottját hasra fektetve helyezték sírba oly módon, hogy karjait könyökben behajlították, lábait kissé felhúzták.<sup>29</sup> (10. kép 6.) A melléklet nélküli csontváz a temetőrészlet északnyugati részén került napvilágra. A hasra fektetés lényege az arcnak a föld felé fordításában rejlik. A Gonosz nézése az élők felé ilyen módon lehetetlen, a lélek nem tud visszatérni a szájon, vagy a szemeken keresztül a testbe, így a meghalt nem fog visszatalálni a falujába, nem zaklatja az élőket.<sup>30</sup>

<sup>21</sup> Tettamanti 1975. 94.

<sup>22</sup> Szabó 1976. 35.

<sup>23</sup> Szabó 1976. 83.

<sup>24</sup> A Szegvár-Szőlőkaján feltárt X. századi temető sírjainál volt megfigyelhető az ún. „enyhébb rituális kéztartás”, amikor az egyik kar derékszögben behajlítva az ágyékszigolyákra helyezve, a másik pedig a test mellett nyújtva volt, vagy a medencére hajlították. (Szabó 1976. 99., Lőrinczy 1985. 156.) Ez utóbbi típus felel meg az örménykúti temető négy sírjában megfigyelt kéztartásnak.

<sup>25</sup> Tettamanti 1975. 101.

<sup>26</sup> Szabó 1976. 36.

<sup>27</sup> Szabó 1976. 67.

<sup>28</sup> Szabó 1976. 72.

<sup>29</sup> Megfelel a Szabó János Győző által megállapított III. 4. típusnak. (Szabó 1976. 36.)

<sup>30</sup> Szabó 1976. 66.

A hasra fektetett halott közvetlen közelében tárták fel a 25. sírban nyugvó nő csontvázát. Karjai deréktájon kereszttezve feküdtek, lábait térdben behajlítva, kissé felhúzták. Ebben az esetben is a visszajáró halottól való félelem miatt helyezték el kereszttezve a halott végtagjait.

A temetőrészt feltárása során több sír esetében is észlelni lehetett – az ásató megállapítása szerint korabeli – *bolygatások nyomait*. A 11., 17., 75. és a 84. sír csontvázainak nyakcsigolyái hiányoztak, a 21., 47., 53., 65. és a 67. sírban pedig a mellkason lehetett bolygatásra utaló rendellenességeket megfigyelni. (10. kép 2, 4, 11. kép 8.)

A néphitben még a közelmúltban is fellelhető volt, hogy a vasnak, az éles vastárgyaknak varázserőt tulajdonítottak, s bajelhárító, rontást elűző céllal kerültek az elhunytak mellé. A sírokban talált munkaeszközöket, *vastárgyakat kultikus céllal* helyezték a halott közelébe azzal a szándékkal, hogy a meghalt a másvilági léte során a tárgyak „bajelhárító erejét” hasznosíthassa, a Gonosz ne költözhesse be az elhunyt testébe.<sup>31</sup> A tárgyalt temetőrészt sírjai közül az 59., 60., 80. és a 84. sírban volt a halott mellett vaskés. A 60. sírban az említett kés mellett egy vascsipesz töredékei is előkerültek a sírból. (6. kép 1–2.) A 83. sírban egy terhes nő nyugodott. A mellkasi rész bal oldalára egy szegecselt vaslemez töredékét helyezték. (6. kép 9.) A vascsipesz esetének kivételével szinte bizonyos, hogy a többi vastárgyat a fent említett babonás meggyónások miatt temették el a halottakkal.

A XI. század második évtizedétől fordulnak elő *pénzek a sírokban*. A túlvilágra átszállító révésznek szánt ún. „Charon-péNZ” elsődleges előfordulási helye a szájban, valamint a koponyán és környékén volt.<sup>32</sup> Az Örménykút 13. számú lelőhelyen feltárt temetőben a 19. sírban az állkapocs bal szöge alatt, a 28. sírban a halott szájában, a 32. sírban az állkapocs jobb oldalán, a 37. sírban a bal térd magasságában, a 40. sírban pedig a jobb bokacsont mellett került elő pénz. (10. kép 3, 11. kép 1.) Az említett öt pénzleleles sír a temetőrészt délkeleti részén, egymástól kis távolságra helyezkedett el. A temetőnek ezen a területén feltárt többi sír leletei, valamint a pénzeknek a keletzése alapján ez a temető legkésőbbi sírokat tartalmazó szeglete.

### A leletanyag

A temető 24 sírjában voltak mellékletek (28,3%). A temetkezési szokások tekintetében már tárgyalt vastárgyakon és pénzekon kívül, szinte csak ékszereket helyeztek a halottak mellé.

A korszakban általános *S-végű hajkarikáknak* több típusa is előfordult a temetőben. A kisméretű, ezüst, sima, *S-végű hajkarikák* átmérője 15–19 mm között volt. Az 1. és a 39. sírban csak egy (4. kép 1, 18.), míg a 9. és 28. sírban két ilyen karikát találtak (4. kép 2, 4, 5. kép 3, 5.). A 83. sírból az előző típusnak két nagyobb, 22 és 24 mm-es változata került elő. (6. kép 11, 14.) A bronzból készült, sima, *S-végű hajkarikákból* nagyobb példányokat sikerült feltárni, mint a kisebb méretű, ezüstről készült karikákból.

<sup>31</sup> Solymossy 1933. 97., László 1944. 88.

<sup>32</sup> Tettamanti 1975. 103.

A 11. sírban két 18 mm-es (4. kép 5, 7.), a 34. sírban egy 29 mm-es (4. kép 17.), a 41. sírban pedig egy 20 és egy 24 mm-es darab volt (5. kép 7, 9.). A sima, S-végű hajkarikák 960/970 körül váltották fel a sima hajkarikákat a Kárpát-medencei temetők leletanyagában. Ez a váltás az Alföldön később zajlott le, az S-végű hajkarikák használata az adott régióban csak a XI. század közepétől vált tömegessé.<sup>33</sup> Ilyen módon a vastagabb huzalú, nagyobb méretű darabok megjelenése is a XI. század közepére tehető, a bordázott, S-végű hajkarikákkal együtt.<sup>34</sup> Ez utóbbi típusnak két példánya a 19. sír csontváza mellett volt. (4. kép 8, 9.) A 79. sírban egy nagyméretű, 26 mm-es hajkarika volt (5. kép 17.), a 83. sírban fekvő nő ujjaira pedig gyűrű gyanánt húztak két letört végű, bordázott karikát (6. kép 11, 13.). Mindössze három sírból került elő hajkarika más, kronológiailag értékelhető lelettel együtt. A 9. sírban a két kisméretű, ezüst, sima, S-végű hajkarika mellett egy sodrott ezüstgyűrű volt. (4. kép 2-4.) A 28. sír hasonló típusú karikái mellett egy I. László kori érem (5. kép 2-5.), a 19. sír ezüst, bordás, S-végű hajkarikái mellett pedig egy Salamon király korából való denár került napvilágra (4. kép 8, 9, 15.).

Hajkarika gyanánt használhatták az 52. és a 71. sírból előkerült, kerek átmetszetű, *sima bronzkarikákat*. (5. kép 12-13, 16.) Mindkét sírban a koponya mellett helyezkedtek el az ékszerek. Az 52. sírban a koponya mindkét oldalán, a 71. sírban csak a koponya jobb oldalán volt egy ilyen tárgy. Pontos keltezésük nehézkes, ebben talán az nyújthat segítséget, hogy az 52. sírban a hajkarikákon kívül egy harmadik, a hajkarikáknál vastagabb, hasonló bronzkarika volt *gyűrűként* a halott bal kezének középső ujján. (5. kép 11.) Az ilyen gyűrűk megjelenése Szőke Béla szerint a XI. század elejére tehető, s használatuk a század végéig bizonyos.<sup>35</sup> Ez alapján talán a sima karikák is erre a kronológiai szakaszra keltezhetők, megkülönböztetve őket a X. században használt sima karikáktól, amelyeknek a használatát az S-végű hajkarikák váltották fel a fent már jelzett időpontban. Ezek a X. századra helyezhetők, sima, nyitott hajkarikák sokkal vékonyabb huzalból készültek, mint a tárgyalt példányok.

A *nyakperecek* a Bijelo Brdo-i kultúra jellegzetes darabjai. A nyakperecekkal kapcsolatos állásfoglalásokat átfogóan Szabó János Győző összegezte.<sup>36</sup> Véleménye szerint a vékonyabb huzalú példányok korábbiak, mint a vastagabb szálból készültek. Megjelenési idejük azonos a sima, S-végű hajkarikák feltűnésével. A 4,5 mm fölötti átmérőjű darabok tovább voltak részei a leletanyagnak a Kárpát-medencében, mint a vékonyabbak. A sarudi temetőben előfordult nyakperecek többségét gyermekek viselték.<sup>37</sup> Örménykúton, a temető 74. sírjában nyugvó kislányt temették nyakperccel a nyakában. A három vékony huzalból sodrott ékszerre egy kis bronzgyűrűt húztak, hogy még díszesebb legyen. (7. kép 1.) Ezt a díszítési módot Szőke Béla is említi.<sup>38</sup> A sírból előkerült a nyakperecen kívül két bronz, nyitott pántgyűrű, valamint négy nagyobb, folyatott díszítésű és egy kisebb, sima, nyomottgömb formájú pasztagyöngy is. (7. kép 2-8.)

<sup>33</sup> Mesterházy 1965. 104.

<sup>34</sup> A korai darabok átmérője nem éri el a 20 mm-t. (Szőke 1962. 86.)

<sup>35</sup> Szőke 1962. 97.

<sup>36</sup> Szabó 1980. 52.

<sup>37</sup> Szabó 1980. 54.

<sup>38</sup> Szőke 1962. 92.

A tárgyalt korszak temetőiből előkerült *gyöngyök* tipológiája és kronológiai elhelyezése meglehetősen kidolgozatlan. Az örménykúti sírokban az üvegpasztából készült gyöngyöknek több típusa is megtalálható volt. Apró, 3–4 mm átmérőjű, világosbarna színű gyöngyök voltak a 28. sírban, I. László denárjával keletve. (5. kép 1.) Nyomott-gömb formájú, az előzőeknél nagyobb átmérőjű, sötét és világos színű gyöngyök a 23. (4. kép 10–14.), és a 60. sírből (6. kép 6–7.), ezekkel megegyező nagyságú és formájú, de folytatásos díszű darabok pedig szintén a 60. sírből kerültek elő (6. kép 3–5.). A folytatásos eljárással, tehát az alapszíntől eltérő színű üvegpasztacsíkok ráfolyatásával készült példányok nagyobb méretű változatai a már említett, 74. sírban fekvő kislánynal voltak eltemetve. (7. kép 2–6.) A sírokból összesen 2 db, az előzőekhez hasonlóan üvegpasztából készült, fehér színű, hordó alakú, 6 mm átmérőjű gyöngy ismert. Ez a típus a 11. sírban két bronz, sima, S-végű hajkarikával együtt (4. kép 6.), a 64. sírban pedig magányosan fordult elő (5. kép 15.). A felsorolt gyöngyök keletkezésükre igen kétséges, a tárgyalt típusok nagyrészt a X. század végétől egészen a XII. század elejéig helyezhetők el kronológiailag, ami a pontosabb datálást nem segíti elő.

A feltárt sírokból két *karperecnek* tűnő tárgy került elő. A 86. sírban egy férfi volt eltemetve a lovával együtt. A feldúlt sírből, amelyben az emberi és lócsontok teljesen összekeveredve feküdtek, egy bronz fülesgomb, nyílhegyek tuskéi, és egy nagyon vékony, ezüstlemezből készült, 7 mm szélességű pántkarperec töredékei kerültek napvilágra. (9. kép 1–6.) A sír mindenképpen a temető betelepítésének korai szakaszára keltezhető, vagyis a sír – a teljes leletegyüttest vizsgálva – bizonyosan X. századi, legfeljebb a XI. század elejéről származhat. A vékony ezüstlemezből kivágott „karpereccel” kapcsolatban írta Szőke Béla, hogy a köznépi temetőkben is feltűnő, kikerekedő végű, valamint a pödrött végű, szintén ezüstlemezből készült példányok nem tévesztendő össze a honfoglalás kori sírokban a csuklón, vagy a bokán előforduló, vékony ezüstlemezből kivágott, keskeny szalagokkal, amelyeknek pontos rendeltetése ismeretlen.<sup>39</sup> Mivel jelen esetben csupán apró, összeilleszthetetlen töredékekről van szó – amelyek valóban egy igen vékony lemezből kivágott, keskeny szalagot alkottak valaha –, inkább az utóbbi, talán a halotti öltözéket ékesítő, keskeny ezüstszalagokra gondolhatunk, semmiképp sem figyelmen kívül hagyva a sír bolygatott voltát. Ez utóbbi feltevésünket alátámasztja az is, hogy az említett ezüstlemez karperecek kizárólag női sírokból, míg a keskeny ezüstszalagok férfisírokból ismertek.<sup>40</sup>

A 26. sírban fekvő nő jobb alkarjára egy kissé elkeskenyedő végű, négyszögletes átmetszetű bronzkarperecet húztak, melynek külső oldalát ferde rovátkolással díszítették. (4. kép 20.) A csontváz koponyájának jobb oldalán egy ezüst, sima, S-végű hajkarika feküdt. Ez a típus, az előzővel ellentétben jól ismert a XI. századi köznépi temetők anyagában. Megjelenésük ideje azonos volt az S-végű hajkarikákéval. A XI. század folyamán a korábban egyenletes keresztmetszetű karperecek helyett a közepén megvastagodó példányok váltak gyakoribbá, használatuk a XII. század elejéig tartott.<sup>41</sup> A tárgyalt

<sup>39</sup> Szőke 1962. 71.

<sup>40</sup> Szőke 1962. 71.

<sup>41</sup> Szabó 1980. 66.

típusú karperecek külső oldalának rovátkolással történt díszítése nem túl gyakori, de ismert.<sup>42</sup>

A sírok feltárása során 5 gyűrű került napvilágra. A 9. sírban fekvő nő jobb kezének egyik ujjcsontján egy sodrott, nyitott ezüstgyűrű volt. (4. kép 3.) A gyűrű három huzalból sodrott, végei elkalapáltak. A sírból a gyűrűn kívül még két ezüst, sima, S-végű hajkarika is előkerült. (4. kép 2–4.) A sodrott gyűrűk az S-végű hajkarikák megjelenése után nem sokkal, a X. és XI. század fordulóján tűntek fel a Kárpát-medencei leletanyagban, és a XI. század végéig fordultak elő. A tárgyalat gyűrűtípust Szőke Béla nem sorolja a gyakori leletek közé, szemben a fonással előállított ezüstgyűrűkkel.<sup>43</sup>

A már többször említett 74. sírban fekvő kislány jobb kezének gyűrűsujján egy sima, egymásra hajló végű, bronz pántgyűrű (7. kép 7.), középső ujján pedig egy kétsoros, függőleges irdalással díszített, az előzőhöz hasonló formájú, bronz pántgyűrű volt (7. kép 8.). Mindkét pántgyűrűt közepén kissé megvastagodó keresztmetszetű lemezről hajlították. A pántgyűrűk között a korszakban a díszítetlen példányok gyakoribbak voltak, mint a díszítettek.<sup>44</sup> A sima, közepén megvastagodó keresztmetszetű gyűrűket a sodrott ezüstgyűrűkkel és a sima, S-végű hajkarikákkal Jochen Giesler azonos kronológiai síkon helyezte el.<sup>45</sup> Szőke Béla szerint a XI. század első felében még viselték az ilyen típusú pántgyűrűket.<sup>46</sup> Szőke Béla Miklós és Vándor László valószínűsíti, hogy hasonló példányok egészen a XI. század második feléig használatban voltak a pusztaszentlászlói temetőben.<sup>47</sup>

A 28. sírban fekvő gyermek csontvázának bal bordaíve alatt feküdt egy igen vékony ezüsthuzalból készült, kisméretű, kerek átmetszetű karika, amely gyűrű gyanánt is szolgálhatott. (5. kép 4.) A sírt egy I. László denár keltezte. Az 52. sírban a csontváz bal kezének középső ujján egy sima, kerek átmetszetű, nyitott bronzkarika volt (5. kép 11.), a koponya mindkét oldalán pedig egy-egy, az előzőhöz hasonló, sima bronzkarika feküdt (5. kép 12–13.). A három karika közül az, amelyik gyűrűként szolgált, a másik kettőnél jóval vastagabb volt, ám mindhárom karika átmérője nagyjából megegyezett. A különböző átmetszetű, sima, nyitott karikagyűrűk keltezése nem könnyű. Szőke Béla a XI. század elejére helyezte megjelenésük időpontját, s véleménye szerint használatuk a század végéig kimutatható.<sup>48</sup>

A leletanyag értékelésének segítségével felállítva a feltárt sírok relatív kronológiai sorrendjét, kiderül, hogy a temető legkorábbi temetkezései az 5. és a 86. sír. Mindkét sírban férfi feküdt, mellékleteik teljesen eltérőek voltak a temető többi sírjában nyugvókétól. Az 5. sírban két, feltehetően vállas típusú kengyel széttöredezett darabjai (8. kép 1–5.) és egy nagyméretű hevedercsat töredékei (9. kép 7–8.) voltak a halott lába-

<sup>42</sup> A nagyváradai temetőből említ egy hasonló darabot Szőke Béla. (Szőke 1962. 95.) Medgyesi Pál Sarkadkeresztúrról közölt egy Salamon pénzzel keltezett példányt, amely az örménykútihoz hasonlóan a sírban fekvő nő csontvázának jobb alkarján volt. (Medgyesi 1993. 489.)

<sup>43</sup> Szőke 1962. 97.

<sup>44</sup> Szőke 1962. 96.

<sup>45</sup> Giesler 1981. Taf. 53.

<sup>46</sup> Szőke 1962. 97.

<sup>47</sup> Szőke–Vándor 1987. 68.

<sup>48</sup> Szőke 1962. 97.

inak közelében, eredeti helyzetükből kimozdítva. A kengyelek szárainak átmetszete ovális vagy kerek, a hevedercsatot viszont laposra kalapált, téglalap keresztmetszetű vaspálcából készítették. Ez a típusú kengyel a X. századi magyar leletanyag jellegzetes darabjaként értékelhető.

A 86. sírban egy férfi feküdt a lovával együtt, ám csontjaik teljesen összekeveredve hevertek, a sír bolygatott volt. A csontok közül előkerült négy darab apró vastüske, amelyek valószínűleg *nyílhegyek* töredékei lehetnek, bár mindegyiknek csak a vesszőhöz csatlakozó tuskéje maradt meg. (9. kép 1–4.) Lovas sírból való előkerülésüket figyelembe véve, ezeket a darabokat az előző vastárgyakhoz hasonlóan a X. századra, legfeljebb a XI. század elejére keltezhetjük.

A korábban tárgyalt karperecek kapcsán már említettük azt a vékony, keskeny *ezüstszalagot*, ami szintén a 86. sírban volt, és kronológiailag a temető korábbi szakaszára, a X. századra, esetleg a XI. század kezdetére keltezhető. A sírnak és a leletegyüttesnek a temető korábbi periódusára való datálását támasztja alá az a kisméretű, tömör, *bronz fülesgomb*, ami hasonlóképpen ebből a temetkezésből került elő. (9. kép 5.) Szőke Béla szerint a XI. század kezdetére a leletanyagból teljesen eltűntek a bronz fülesgombok.<sup>49</sup>

A kultikus célból a sírba helyezett vastárgyak említésénél már számba vettük a temetkezésekből előkerült *vaskéseket*. Ezek a tárgyak sajnos mind igen rossz megtartásúak voltak, tipologizálásuk ezért nem igazán lehetséges. A temető négy sírjában volt a halott mellett vaskés: az 59., 60., 80. és a 84. sírban. (5. kép 14, 6. kép 2, 8, 15.) A késeknek általában csupán a pengérsze maradt meg. Mindegyik darab kb. 8–10 cm-es pengéjű késnek a töredéke. A késes temetkezések közül csak a 60. sírből került elő a késen kívül más, kronológiailag értékelhető lelet is.

A 60. sírban fekvő nő bal kezének közelében helyezték el a már említett vaskést és egy *vascsipeszt*. (6. kép 1–2.) A bal lapockacsonton három folytatott díszítésű és két sima, nyomottgömb formájú pasztagyöngy feküdt. A gyöngyök a XI. század második felére kelteznek a sírt. A kisméretű vascsipesz nem gyakori lelete a korszak temetőinek.

Összesen öt sírban találtak *pénzt* a feltárás során. A 19. sírban Salamon király (1063–1074) denára volt. (4. kép 15.) I. László király (1077–1095) pénzei kerültek elő a 28. és a 32. sírből, valamint a 37. és a 40. sírből – minden temetkezésből egy-egy példány. (4. kép 16, 19, 5. kép 2, 6.) A temető leletei közül a pénzek a legpontosabban keltező leletek.<sup>50</sup> Mivel a két király uralkodási ideje együtt is csak néhány évtizedet ölel fel, a pénzek megszakítás nélküli, kb. 25–30 éven belüli földbe kerülésével számolhatunk. Ez azért is feltételezhető, mivel az éremleletes sírok egymástól nem nagy távolságra kerültek napvilágra.

A 49. sírből, a csontváz koponyája alól előkerült apró, vékony *ezüstlemez* töredékének eredeti funkcióját nem lehetett megállapítani a tárgy egészen apró mérete miatt. (5. kép 10.) A töredéken valamiféle préselt díszítés nyomai figyelhetők meg.

<sup>49</sup> Szőke 1962. 99.

<sup>50</sup> I. László uralkodásának idején még forgalomban lehettek Salamon király denárjai is, elkerülve a kötelező pénzbeváltást. Ilyen módon a két király uralkodási ideje közötti hiátust a temetkezések sorrendjének tekintetében még rövidebbnek vehetjük, hiszen nem biztos, hogy a Salamon pénzzel keltezett sírt még Salamon király uralkodásának idején megásták. (Szőke–Vándor 1987. 78–79.)

### A temető keltezése<sup>51</sup>

Az előkerült leletanyag értékelése során megvizsgáltuk az egyes *lelettípusoknak* a keltezési lehetőségeit. A temető használati idejéről az említett tárgyak egyenkénti értékelését összesítve tehetünk megállapításokat. A leletektől függetlenül, de szintén a temetőhasználat idejére vonatkozóan szolgálhat információval a korábbi síroknak a későbbiek ásásakor történt esetleges bolygatása. Ilyen jelenség a temetőben egy kivételtől eltekintve nem volt megfigyelhető, ami arra utal, hogy a sírok megásásakor ismerték a korábbi temetkezések pontos helyét, a felszínen látható sírjelek voltak. Tehát a temetőt nem használták olyan hosszú ideig, hogy a korábbi temetkezések helye feledésbe merült volna a későbbi sírokat megásók számára.

A leletanyag *kronológiai besorolásáról* készített táblázat az egyes lelettípusok áttekintésénél már idézett szakirodalmi hivatkozások alapján állt össze, s az ott megállapított keltezési határokat ábrázolja. (12. kép.) A temető használati idejét akkor kapjuk meg, ha a sírokból előkerült tárgyak használati terminusainak az azonos szakaszait keressük meg.

A táblázatban felsorolt 16 tárgytypus két csoportra osztható a fent említett szempontok szerint. Az *első csoportban* azok a leletek szerepelnek, amelyek a korai időszakra, tehát a X. századra vagy a XI. század elejére keltezhetők. Ezeknek a tárgyaknak (vas-kengyel, ezüstszalag, bronz fülesgomb, nyílhegyek) a használati ideje a XI. század elején lezárul.<sup>52</sup> Megjegyzendő azonban, hogy a honfoglalás korának meghatározott mellékletekkel ellátott sírok a Dél-Alföldön, illetve az Alföldnek a Tisza és a Körösök által határolt területén több esetben akár a XI. század első harmadáig is keltezhetők, vagyis ezek a tárgyak nem jelentenek kizárólag X. századi eltemetést.<sup>53</sup> Történetileg is alátámasztható a pogány rítusra utaló mellékletekkel eltemetettek temetési idejének későbbre keltezése az adott területen. A Tiszántúlnak ez a régiója ugyanis Ajtony uralma alatt volt egészen 1028-ig, így a krisztianizáció is csak később, az 1030-as és 1040-es években indulhatott meg. Valójában azonban itt csak a Vata-féle lázadás leverése után vált általánossá a kereszténység.<sup>54</sup> A pogány szokások továbbélése tehát a XI. század elejéig feltételezhető, így az 5. és a 86. sír keltezése a fentiek figyelembe vételével akár a XI. század első harmadáig is elképzelhető.

A *második csoport* leletei a XI. század második harmadától voltak használatban. A Kárpát-medencei leletanyagban való előfordulásuk a X. század végén, illetve a XI. század folyamán indul, és nagyobb részt a XII. század elejére le is zárul (S-végű hajkariák, sodrott nyakperec, pántgyűrűk, négyszögletes átmetszetű karperec, Salamon illetve I. László király pénzei, stb.). Az első csoport keltezéséhez hasonlóan, itt is figyelembe kell vennünk egyes leletek előfordulási sajátosságait az adott régióban. Az S-végű

<sup>51</sup> A temető részleges feltártsági foka miatt a teljes temetőre érvényes kronológiai és betelepítési megállapításaink nem lehetnek. Megfigyeléseink csak az említett csatornaszakasz területén feltárt temetőrészletre vonatkoznak. Elemzésünk is csak a kiásott sírok alapján készült, a temető esetleges későbbi, teljes feltárása mindenképp módosíthatja megállapításainkat.

<sup>52</sup> A 86. sír korai keltezését jelzik a sírban talált lócsontok is.

<sup>53</sup> Vályi 1994. 391.

<sup>54</sup> Vályi 1994. 392.

hajkarikák az Alföldön később, csak a XI. század második harmadában, illetve tömegesen csak a század közepén jelentek meg.<sup>55</sup> Ezen második csoport tárgytipusainak használati terminusai között a közös szakaszt megkeresve, tehát amikor azonos időben létezett az összes előforduló darab, egy viszonylag rövid, alig 30–40 éves időszakot kapunk. Az eltemetések zöme ekkor történhetett.

*A temető használati ideje ezek alapján két időszakra bontható: az első szakasz a X. századra, talán a század végére, vagy a XI. század elejére esik, a második szakasz pedig a XI. század második felére, utolsó harmadára, a kb. 1065/70-től 1095/1100-ig terjedő időszakra tehető.* A korai leleteket tartalmazó sírok a feltárt terület északnyugati részén, egymástól nem nagy távolságra helyezkedtek el. Ide gyakorlatilag csupán két sír sorolható, az 5. és a 86. számú temetkezések. Mindkettő a Maczonkai-domb legmagasabb pontja közelében helyezkedett el, a feltárt terület nyugati határán. A többi sírt a domb keleti lejtőjén, az alacsonyabban fekvő részeken ásták meg.

A korai sírok és a többi, ezektől keleti irányban talált, későbbi sírok között nemcsak *kronológiai*, hanem *területi elkülönülés* is megfigyelhető. A dombtetőn lévő, feltáratlan terület rejtheti a többi korai sírt, míg – a temető pillanatnyilag megfigyelhető struktúráját tekintve – a domb lába felé eső területeken inkább a későbbi sírok lehetnek még földben. A temetkezések pontosabb időrendi besorolása révén – vagyis az egyes sírok leletegyütteseinek keltezése során – körvonalazódni kezdett a temető betelepítésének egy lehetséges relatív kronológiai sorrendje. Ezek szerint a korai sírok az említett északnyugati részen voltak, a többi temetkezéstől többé-kevésbé elkülönülve (5. és 86. sír). A következő periódus sírjait a temetőrészlet délkeleti részén ásták meg (1., 9., 11., 59. sír és környéke), az ezektől valamivel későbbi sírok pedig tőlük nyugatra helyezkedtek el (26., 79., 83. sír és környéke). A temetőrészlet legkésőbbre keltezhető temetkezései a feltárt terület északkeleti részén kerültek napvilágra (19., 28., 32., 34., 37., 40. sír és környéke). Ezek a megállapítások természetesen nem jelentenek folyamatos, egymás után történő betelepítést, hiszen arra is gondolhatunk, hogy a temető területén egymással párhuzamos időben több ponton indultak meg a temetkezések. Az első sírok körül következtek azután valószínűleg a későbbi temetkezések, amelyek az idő előrehaladtával lassan lefedték a köztes területeket.

A fenti periódusoknak semmiképp sincsenek éles határaik, az összemosódás viszont nehezen követhető a mellékletes sírok viszonylag alacsony száma miatt. A vázolt kronológiai csoportok inkább a temető egészének időbeli változásait jelzik, ilyen módon a temető betelepítésének csak a főbb tendenciái rekonstruálhatók. A legkorábbi sírok X. század végi, XI. század eleji keltezése és a későbbi sírok zömének a XI. század második felére, illetve utolsó harmadára való meghatározása közötti kronológiai hiátus az eltemetések folyamatosságának megszakadására utal. A két szakasz közötti átmenetet, ami akár 50–60 éves időtartam is lehet, csak néhány, ebben a kérdéses időszakban is használatban lévő tárgytypus köthet össze (vékony huzalból készült, sima, S-végű hajkarika, sodrott nyakperec, apró pasztyagöngyök). Ezeknek a tárgyaknak az erre a századra való keltezése azonban – még ha egy-egy sírban biztosan későbbi tárgyak nél-

<sup>55</sup> Mesterházy 1965. 104.

kül fordultak is elő – semmiképp sem lenne megalapozott. Valójában inkább egy olyan, kb. 40–50 éves hiátussal számolhatunk, ami a temető folyamatos használatát a XI. század első felében megszakította.

### Történeti háttér

I. László törvényei Kálmán uralkodása alatt nyertek megerősítést a templomépítéssel, valamint a templom körüli temetkezéssel kapcsolatban. Ekkortól vált általánossá a „pogány” temetők felhagyása és a falusi templomok körüli temetők megnyitása. Az Örménykút 13. számú lelőhelyen feltárt temetőrészlet legkésőbbi sírjait még a XII. század kezdete előtt megásták, s a temető használata I. László uralkodását követően lezárult. A hasonló időszakra keltezhető, ugyanilyen típusú temetők használata általában 1100 körül szűnt meg.<sup>56</sup> A fent említett törvények érvényesítése tehát párhuzamba hozható a korábbi temetők felhagyásának idejével, Kálmán uralkodásától kezdődően a templom körüli temetőket használták.

A tárgyalt temetőrészlettől kb. 400 méterre északra, az Örménykút 14. számú topográfiai lelőhelyen, a középkori forrásokból Bercsényegyháza néven ismert település helyét sikerült azonosítani a terepbejárások során. A területről a 13. számú lelőhelyhez hasonlóan már 1911-ben előkerültek temetkezések, akkor összesen 22 sírt tárt fel Krecsмарik Endre. A koporsós sírok egyikéből II. Béla kori (1131–1141) érem került napvilágra. A területen Árpád-kori templom nyomaira is bukkantak az említett topográfiai terepbejárások során, s az épület környezetében szintén az Árpád-korra keltezhető településnyomokat lehetett megfigyelni.<sup>57</sup> Szatmári Imre 1992-ben ásatást vezetett a területen.<sup>58</sup> A feltárás során az Árpád-korban épült, és még az Árpád-korban el is pusztult, kisméretű templom két periódusát sikerült megfigyelnie. A templom körül néhány melléklet nélküli, koporsós temetkezés is napvilágra került.<sup>59</sup> Az 1100. év táján, az említett törvények érvényesítésének értelmében lezajlott temetőváltás ebben az esetben jól követhető. Megalapozottnak látszik tehát az a feltételezés, hogy a XI. századtól folyamatosan itt élő népesség, az említett rendelkezések értelmében, az 1100. év körül felhagyta korábbi, „pogány” temetőjét, és az újonnan épült templom köré, a megszentelt földbe kezdte halottait temetni.<sup>60</sup>

### IRODALOM

Giesler 1981.

Jochen Giesler: Untersuchungen zur Chronologie der Bijelo-Brdo Kultur. Prähistorische Zeitschrift 56 (1981) 3–167.

<sup>56</sup> Tettamanti 1975. 89., Szőke 1956. 126.

<sup>57</sup> Jankovich–Makkay–Szőke 1989. 344.

<sup>58</sup> Szatmári 1994. 74.

<sup>59</sup> Köszönettel tartozom Szatmári Imrének a feltárásról nyújtott információkért, valamint azért, hogy a közöletlen ásatás dokumentációját megtekinthettem.

<sup>60</sup> A kéziratot 1995. májusában zártam le. A 4–11. kép rajzait Borbíró Márta készítette.

*Jankovich–Makkay–Szőke* 1989.

Jankovich B. Dénes–Makkay János–Szőke Béla Miklós: Magyarország régészeti topográfiája 8. Békés megye régészeti topográfiája IV/2. A szarvasi járás. (Szerk.: Makkay János) Budapest, 1989.

*Juhász* 1991.

Juhász Irén: Örménykút 13. lelőhely. Rég. Fü. 43 (1991) 12.

*Krecsmarik* 1911.

Krecsmarik Endre: Szarvasi középkori és őskori leletekről. Arch. Ért. 45 (1911) 378–382.

*László* 1944.

László Gyula: A honfoglaló magyar nép élete. Budapest, 1944.

*Lőrinczy* 1985.

Lőrinczy Gábor: Szegvár-Szőlőkalja X. századi temetője. – Das Gräberfeld von Szegvár-Szőlőkalja aus den 10. Jh. Com. Arch. Hung 1985. 141–162.

*Medgyesi* 1993.

Medgyesi Pál: 10–11. századi temető Sarkadkeresztúr határában. – Ein Gräberfeld aus dem 10–11. Jahrhundert in der Gemarkung Sarkadkeresztúr. HOMÉ XXX–XXXI/2 (1993) 487–511.

*Mesterházy* 1965.

Mesterházy Károly: Az S-végű hajkarika elterjedése a Kárpát-medencében. Die Verbreitung des Haarringes mit S-Ende im Karpatenbecken. DMÉ 47 (1965) 95–113.

*Réthy* 1899.

Réthy László: Corpus Nummorum Hungariae I. Árpádházi királyok kora. Budapest, 1899.

*Solymossy* 1933.

Solymossy Sándor: A vas babonás ereje. – Die abergläubische Kraft des Eisens. Ethn. XLIV (1933) 97–117.

*Szabó* 1976.

Szabó János Győző: Árpád-kori telep és temetője Sarud határában III. – Eine Siedlung und deren Friedhof aus der Árpádenzeit bei Sarud. EMÉ XIV (1976) 17–89.

*Szabó* 1980.

Szabó János Győző: Árpád-kori telep és temetője Sarud határában IV. Árpádenzeitliche Siedlung und ihr Friedhof in der Gemarkung von Sarud. EMÉ XVI–XVII (1980) 45–136.

*Szatmári* 1994.

Szatmári Imre: Örménykút 14. lelőhely. Rég. Fü. 46 (1994) 74.

*Szőke* 1956.

Szőke, Béla: Spuren des Heidentums in den frühmittelalterlichen Gräberfeldern Ungarns. *Studia Slavica* II (1956) 119–155.

*Szőke* 1962.

Szőke Béla: A honfoglaló és kora Árpád-kori magyarság régészeti emlékei. *Régészeti Tanulmányok* I. Budapest, 1962.

*Szőke–Vándor* 1987.

Szőke Béla Miklós–Vándor László: Pusztaszentlászló Árpád-kori temetője. Budapest, 1987.

*Tettamanti* 1975.

Tettamanti Sarolta: Temetkezési szokások a X–XI. században a Kárpát-medencében. *Begräbnissitten im 10–11. Jh. im Karpatenbecken. Stud. Com.* 3 (1975) 79–123.

*Vályi* 1994.

Vályi Katalin: Honfoglalás kori sírok Szeren 1973 (Megjegyzések a terület korai történetéhez). – *Landnahmezeitliche Gräber in Szer 1973 (Angaben zur frühen Geschichte des Gebietes)*. In.: *A kőkortól a középkorig. Tanulmányok Trogmayer Ottó 60. születésnapjára.* (Szerk.: Lőrinczy Gábor) Szeged, 1994. 387–403.

#### RÖVIDÍTÉSEK

Arch. Ért.	= Archaeologiai Értesítő, Budapest
Com. Arch. Hung.	= Communicationes Archaeologicae Hungariae, Budapest
DMÉ	= A Debreceni Déri Múzeum Évkönyve, Debrecen
EMÉ	= Az Egri Múzeum Évkönyve, Eger
Ethn.	= Ethnographia, Budapest
HOMÉ	= A Herman Ottó Múzeum Évkönyve, Miskolc
Rég. Füz.	= Régészeti Füzetek, Budapest
Stud. Com.	= Studia Comitatus, Szentendre

## Ein Friedhof aus dem X–XI. Jahrhundert in Örménykút

– András Liska –

### Resümee

Im nordöstlichen Teil der Gemarkung von Örménykút, im Komitat Békés, befindet sich eine etwa 2 m hohe, hügelartige Erhebung (*Abb. 1*). Auf dieser unter dem Namen Maczonkai-Hügel bekannten Höhe wurden 1911 mehrere Skelette ohne Beigaben gefunden. Bei topographischen Geländebegehungen des Gebietes gelang es, neolithische, kupferzeitliche sowie arpadenzeitliche Siedlungsspuren zu beobachten (*Abb. 2*).

An der Fundstelle führte Irén Juhász zwischen dem 8. Mai und dem 9. Juni 1989 eine Fundrettungsgrabung durch. Im Laufe der Grabungen kamen insgesamt 87 Gräber zum Vorschein, von denen sich 85 als Gräber aus dem 10–11. Jahrhundert erwiesen (*Abb. 3, Abb. 10–11*).

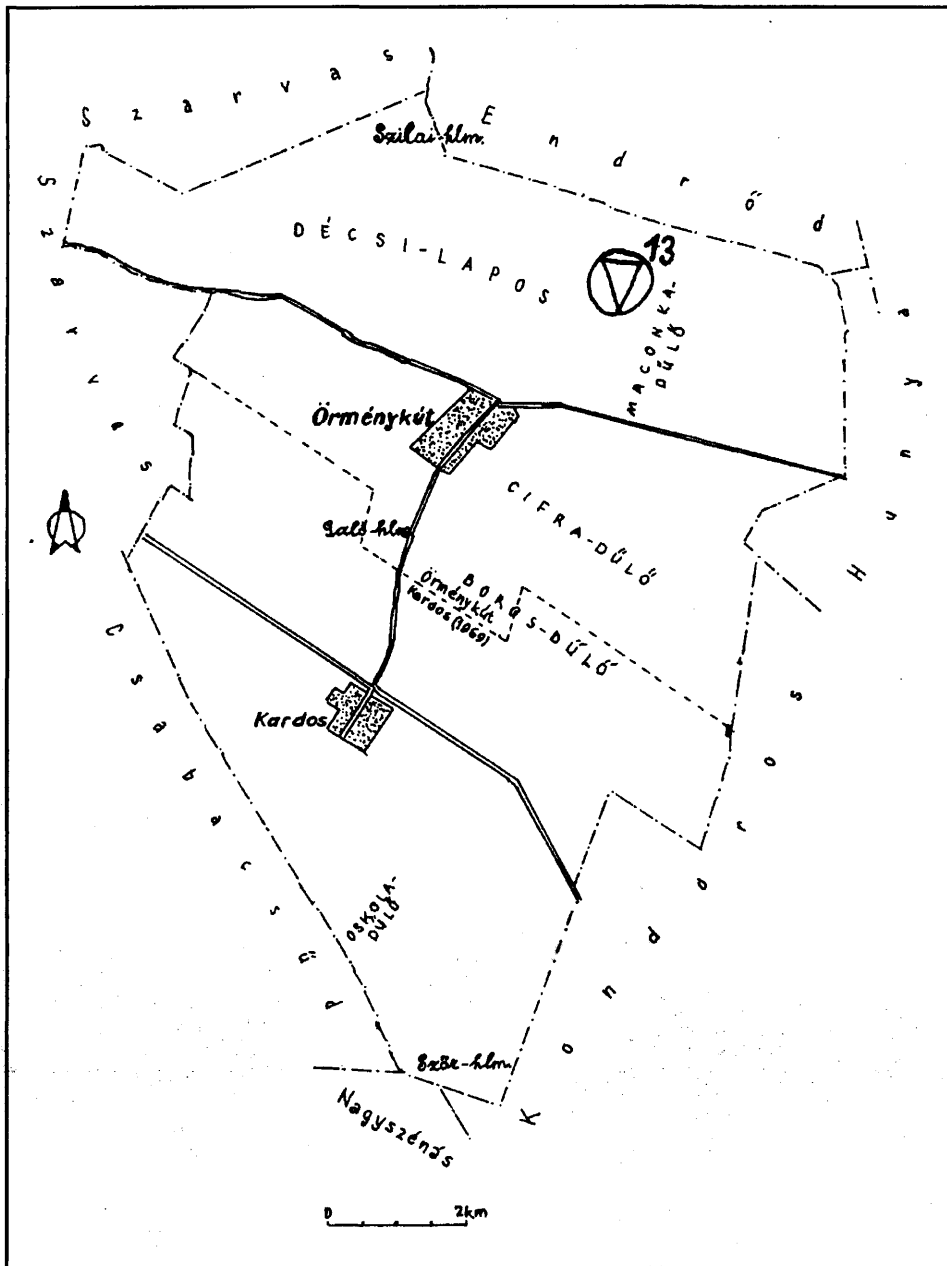
Aufgrund des Fundmaterial ist die Friedhofsbenutzung in zwei Perioden aufzuteilen. Der frühere Abschnitt wird nur durch zwei Gräber repräsentiert, in denen eiserne Steigbügel, Pfeilspitzen und Fragmente eines dünnen Silberbandes sowie ein bronzener Knopf mit Öse gefunden wurden. Der erste Abschnitt der Benutzungszeit des Friedhofes läßt sich ans Ende des 10. Jahrhunderts datieren, der zu Beginn des 11. Jahrhunderts abbricht. Die zweite Periode, aus der der größte Teil der Gräber und des Fundmaterials stammen, wird von 1065/70 bis 1095/1100 gedauert haben. Die Benutzung des Friedhofes ging nach der Herrschaft König Ladislaus' I. zuende (*Abb. 4–9, Abb 12*).

400 m nördlich dieses Friedhofteils wurden 1911 Sargbestattungen gefunden. Ein Grab wurde durch eine Münze aus der Zeit König Bélás II. (1131–1141) datiert. An der Fundstelle hat 1992 Imre Szatmári die Reste einer kleinen arpadenzeitlichen Kirche freigelegt. Um die Kirche wurden ebenfalls einige Sargbestattungen ohne Beigaben gefunden.

Aufgrund der Gesetze König Ladislaus' I., aber allgemein erst unter der Herrschaft König Kolomans I. wurde die Benutzung der „heidnischen“ Friedhöfe beendet und mit der der Friedhöfe um die Kirchen begonnen. Aufgrund dessen scheint die Annahme begründet, daß die hier wohnende Bevölkerung um 1100 den früheren, „heidnischen“ Friedhof aufließ, und ihre Toten um die neuerbaute Kirche, in geweihter Erde zu beerdigen begann.

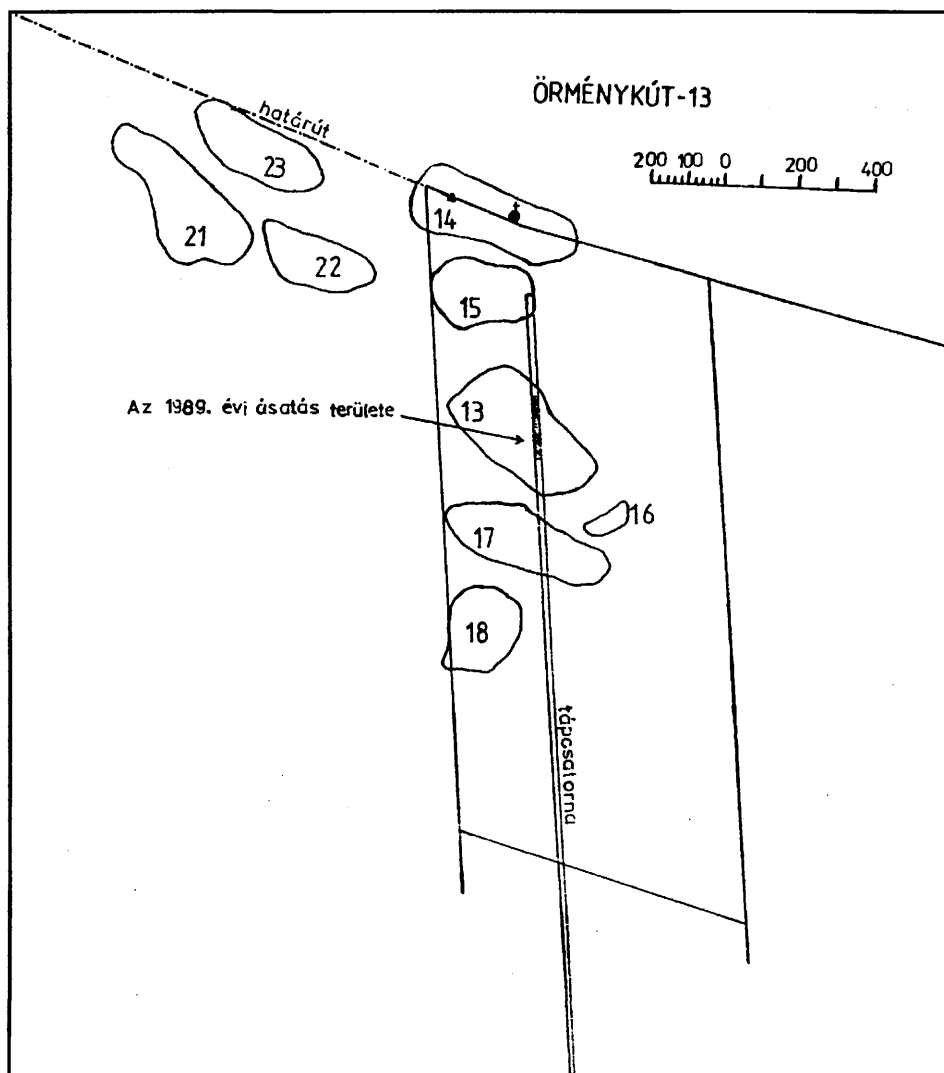
(Übersetzt von F. Albrecht)

Liska András  
Erkel Ferenc Múzeum  
Gyula,  
Kossuth u. 17.  
5700



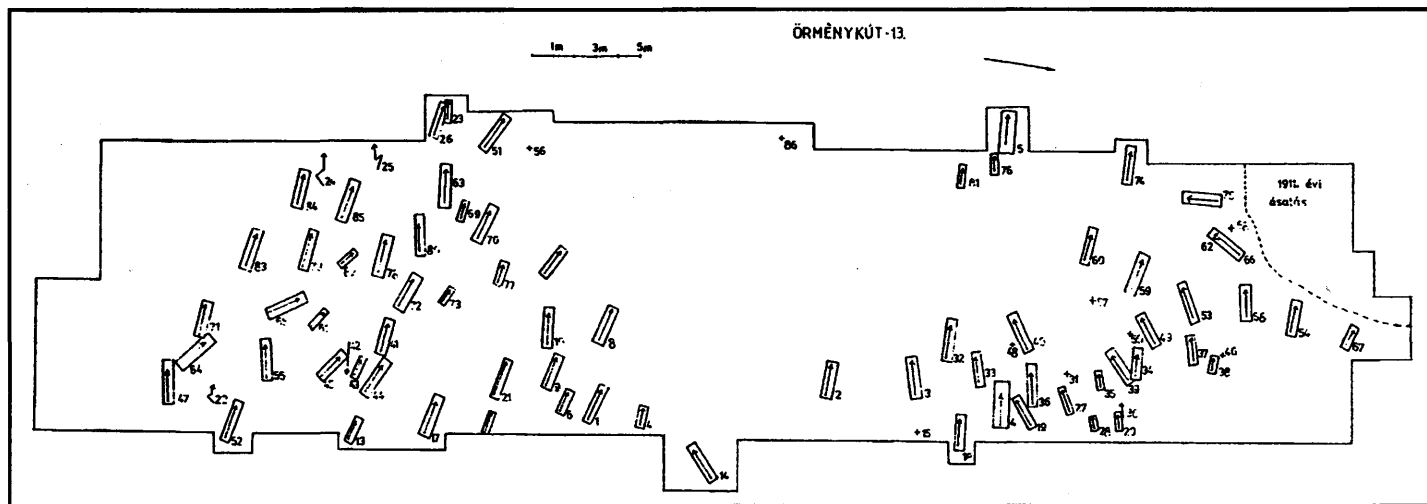
1. kép

Örménykút község határa



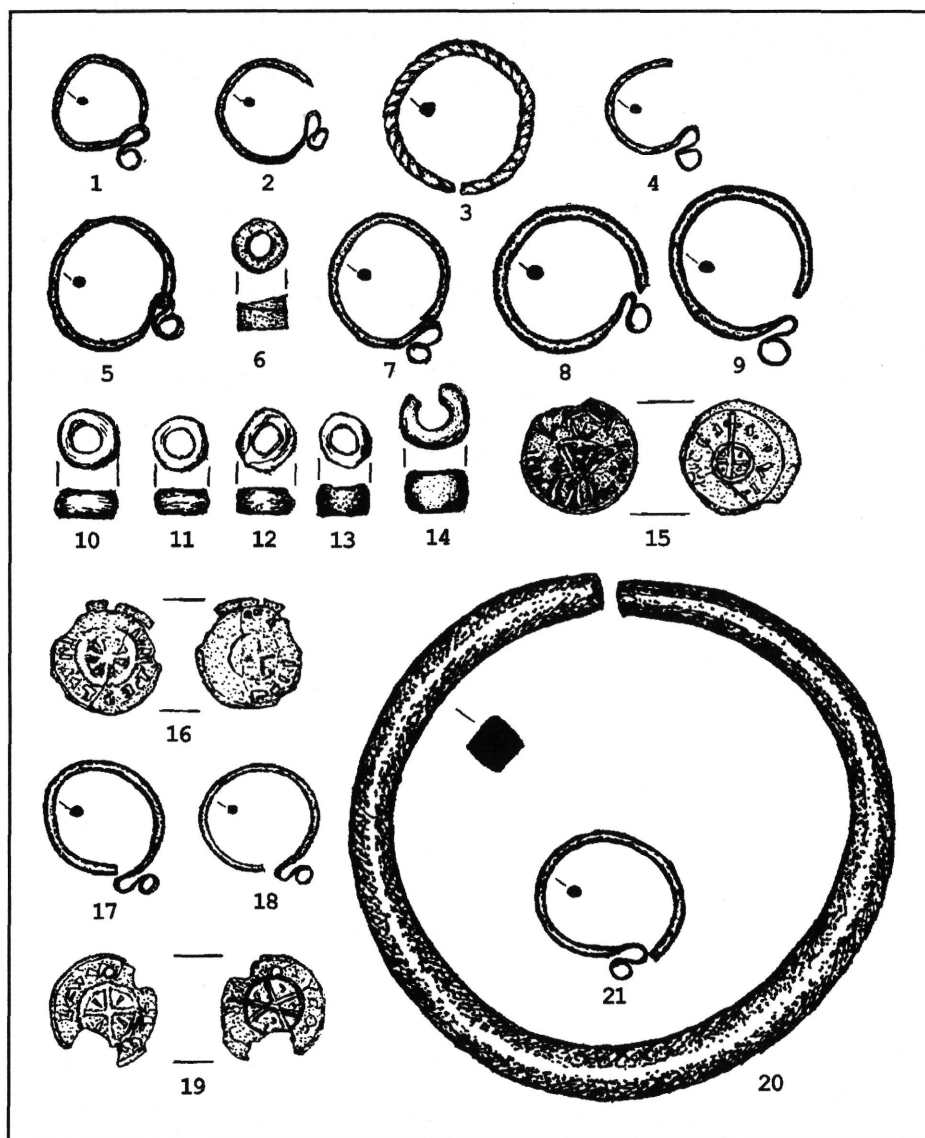
2. kép

Régészeti lelőhelyek az Örménykút 13. számú lelőhely környékén



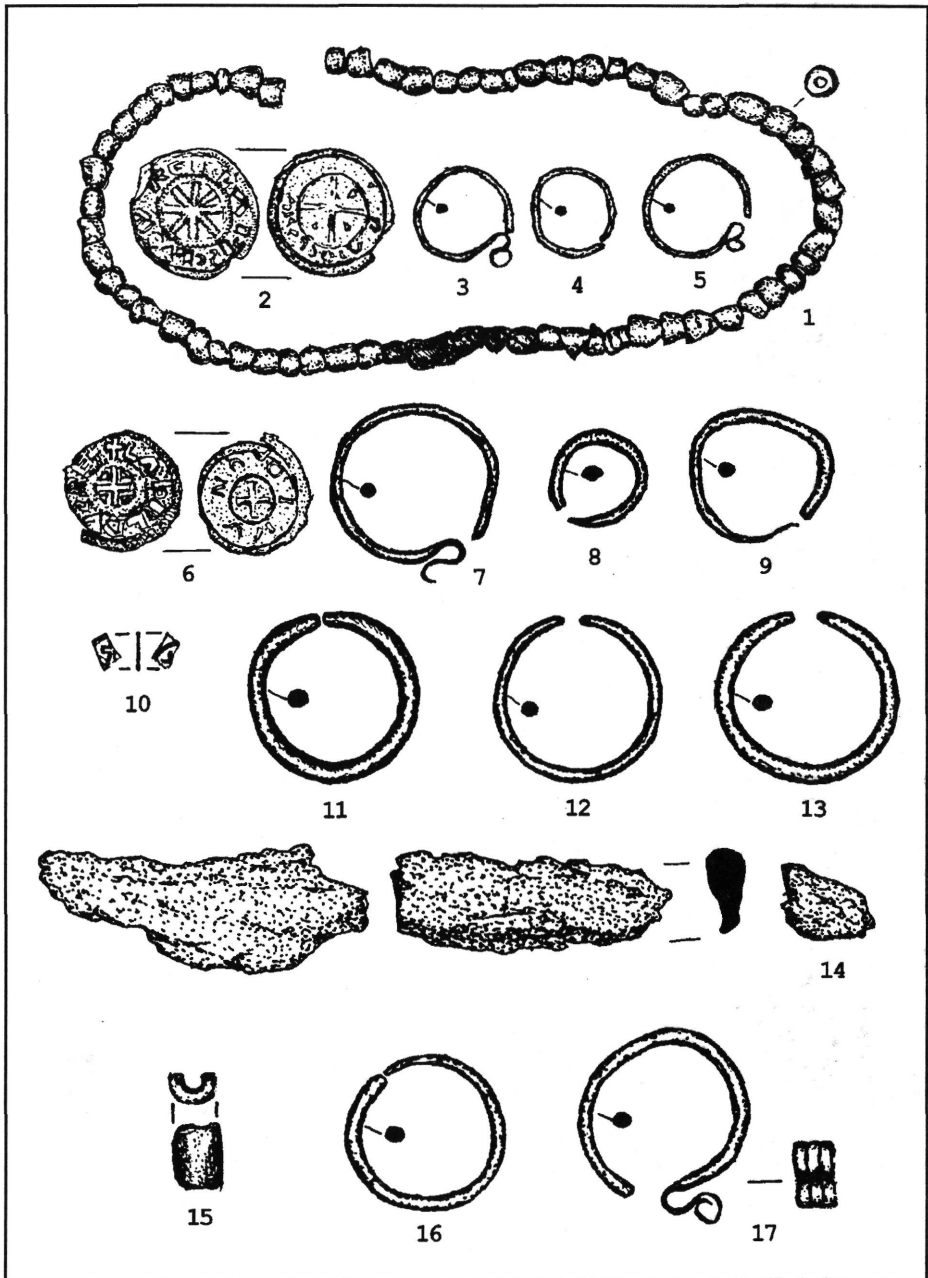
3. kép

Az Örménykút 13. számú lelőhelyen feltárt X-XI. századi temető térképe



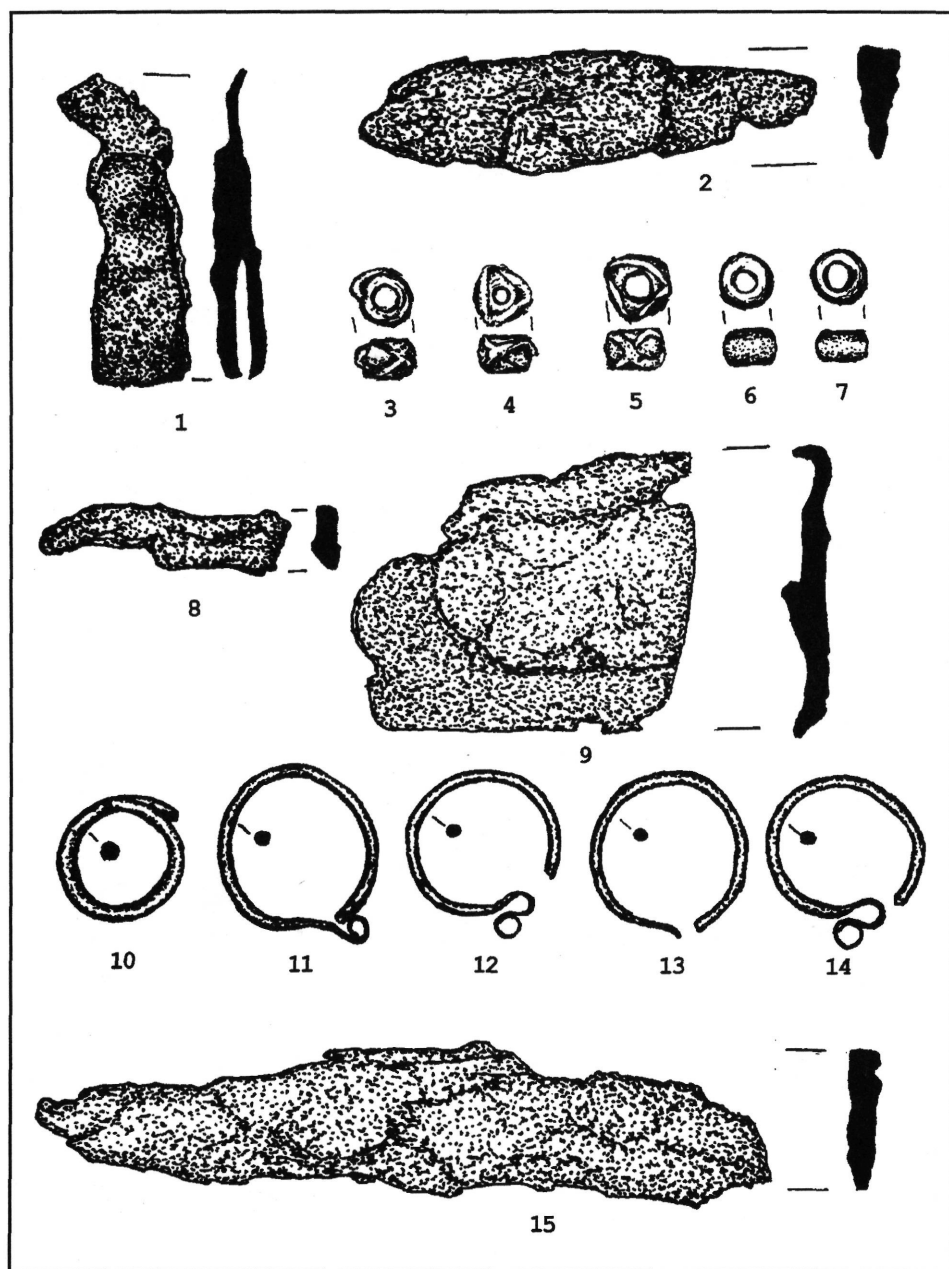
4. kép

1: 1. sír; 2-4: 9. sír; 5-7: 11. sír; 8-9, 15: 19. sír; 10-14: 23. sír; 16: 32. sír; 17: 34. sír;  
18: 39. sír; 19: 37. sír; 20-21: 26. sír leletei



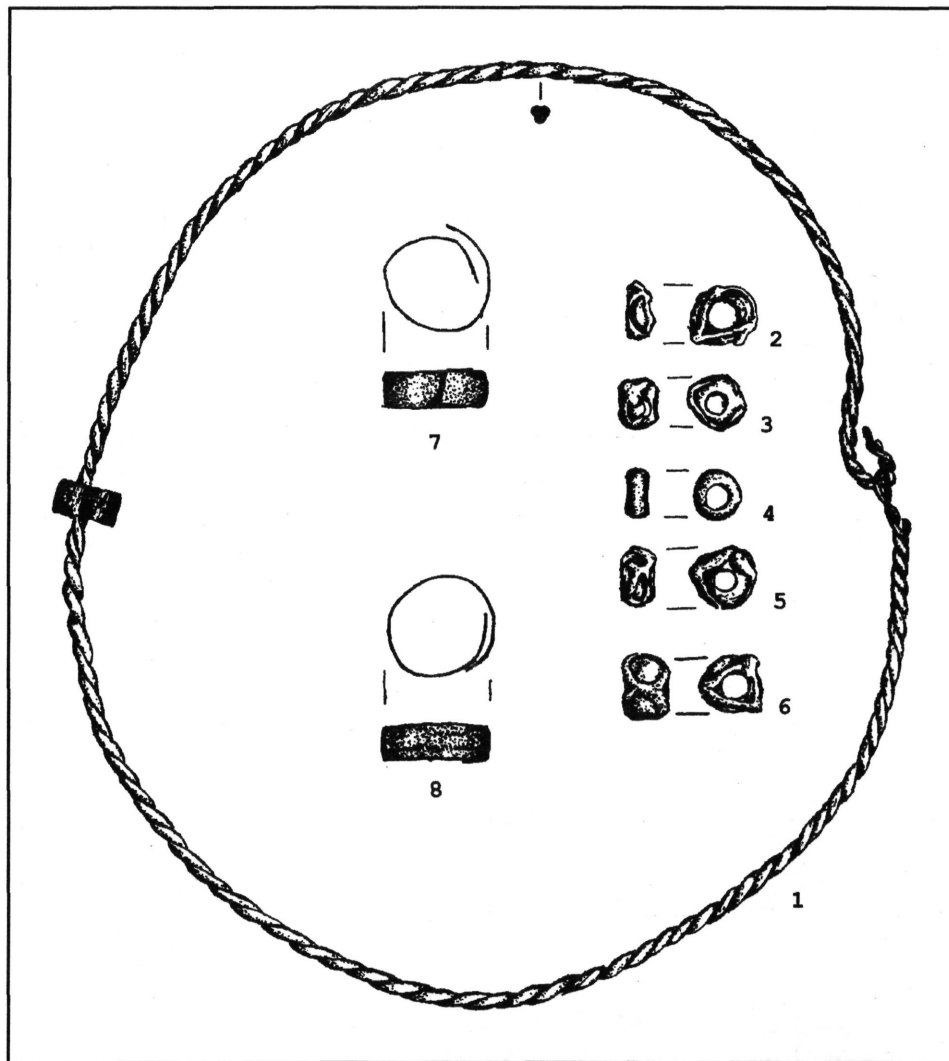
5. kép

1-5: 28. sír; 6: 40. sír; 7-9: 41. sír; 10: 49. sír; 11-13: 52. sír; 14: 59. sír; 15: 64. sír;  
16: 71. sír; 17: 79. sír leletei



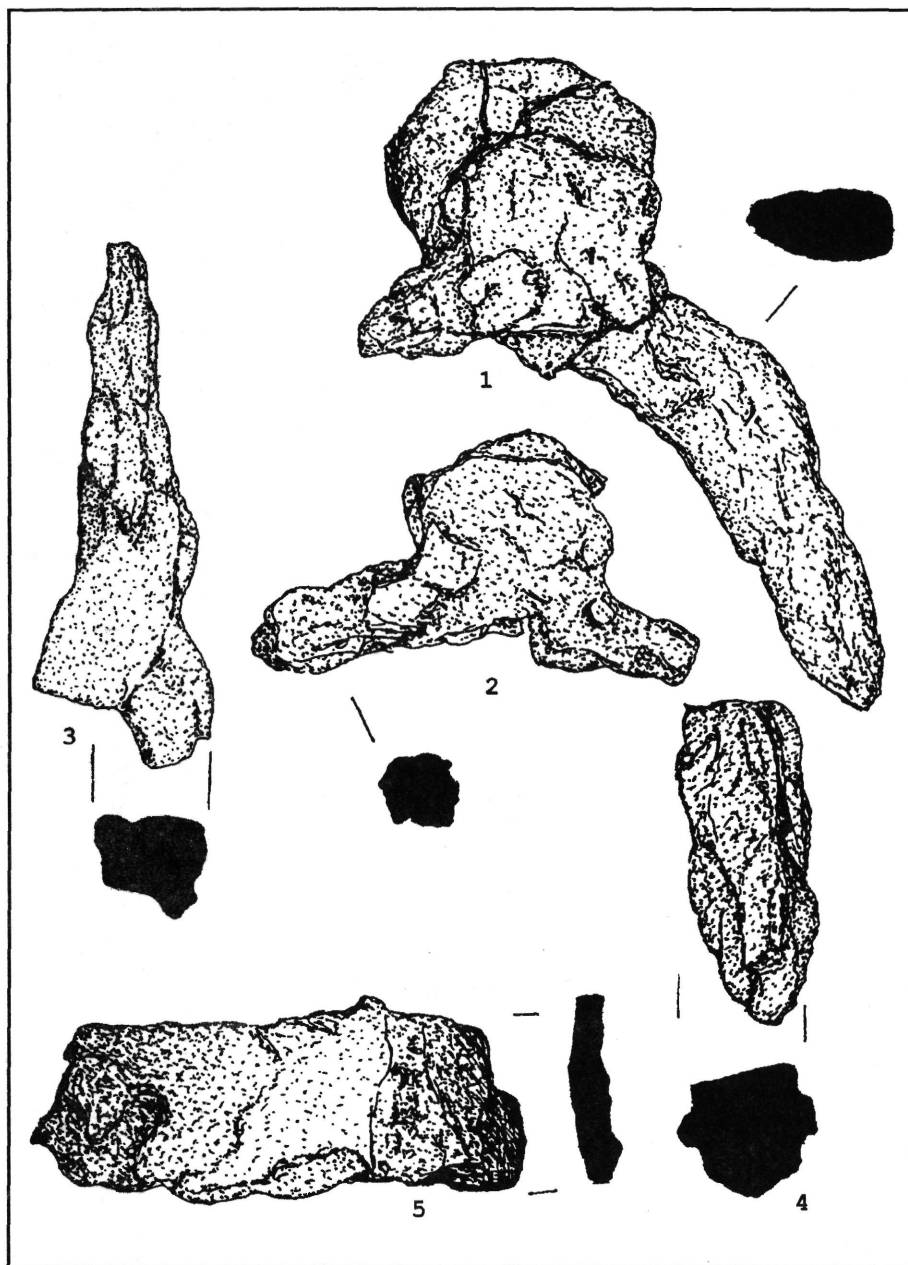
6. kép

1-7: 60. sír; 8: 80. sír; 10: 87. sír; 9, 11-14: 83. sír; 15: 84. sír leletei



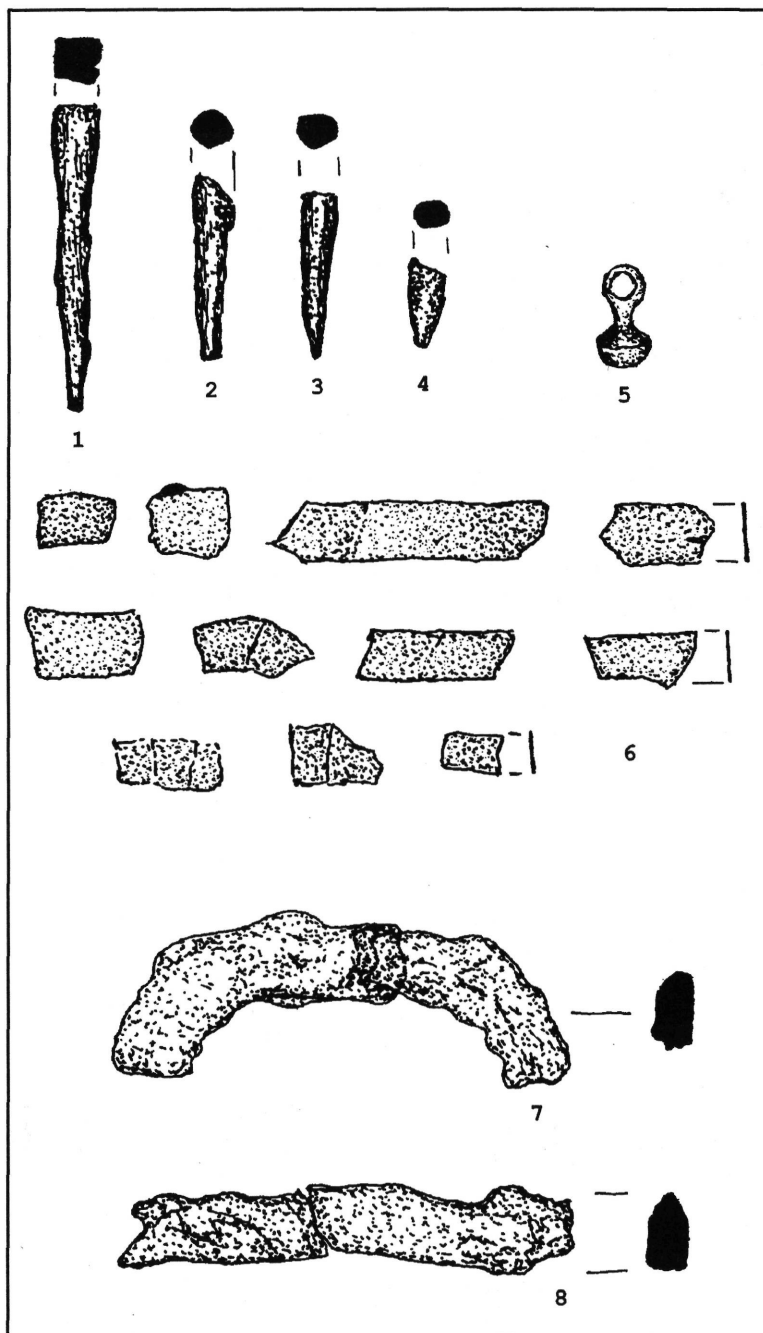
7. kép

1-8: 74. sír leletei



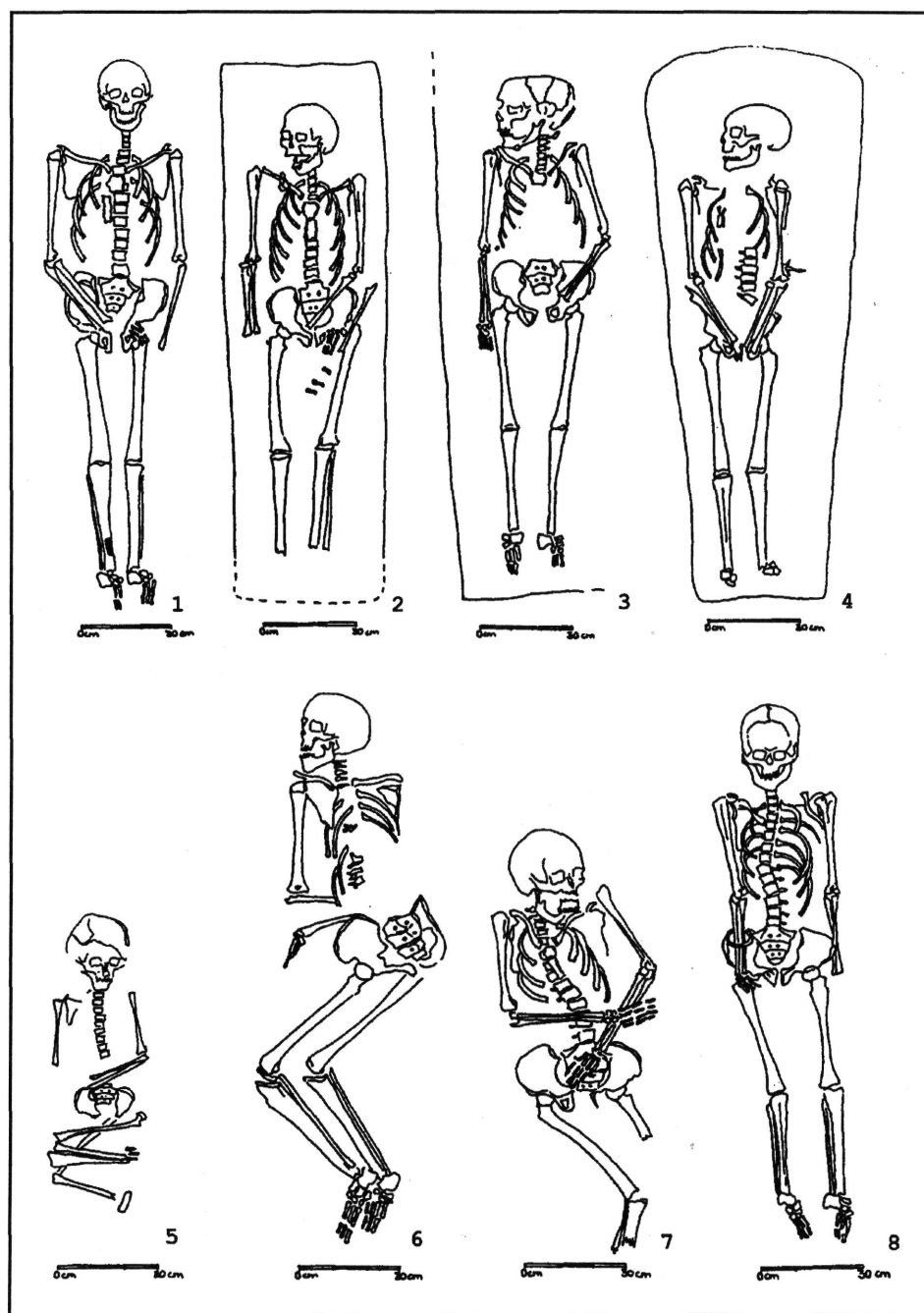
8. kép

1-5: 5. sír leletei



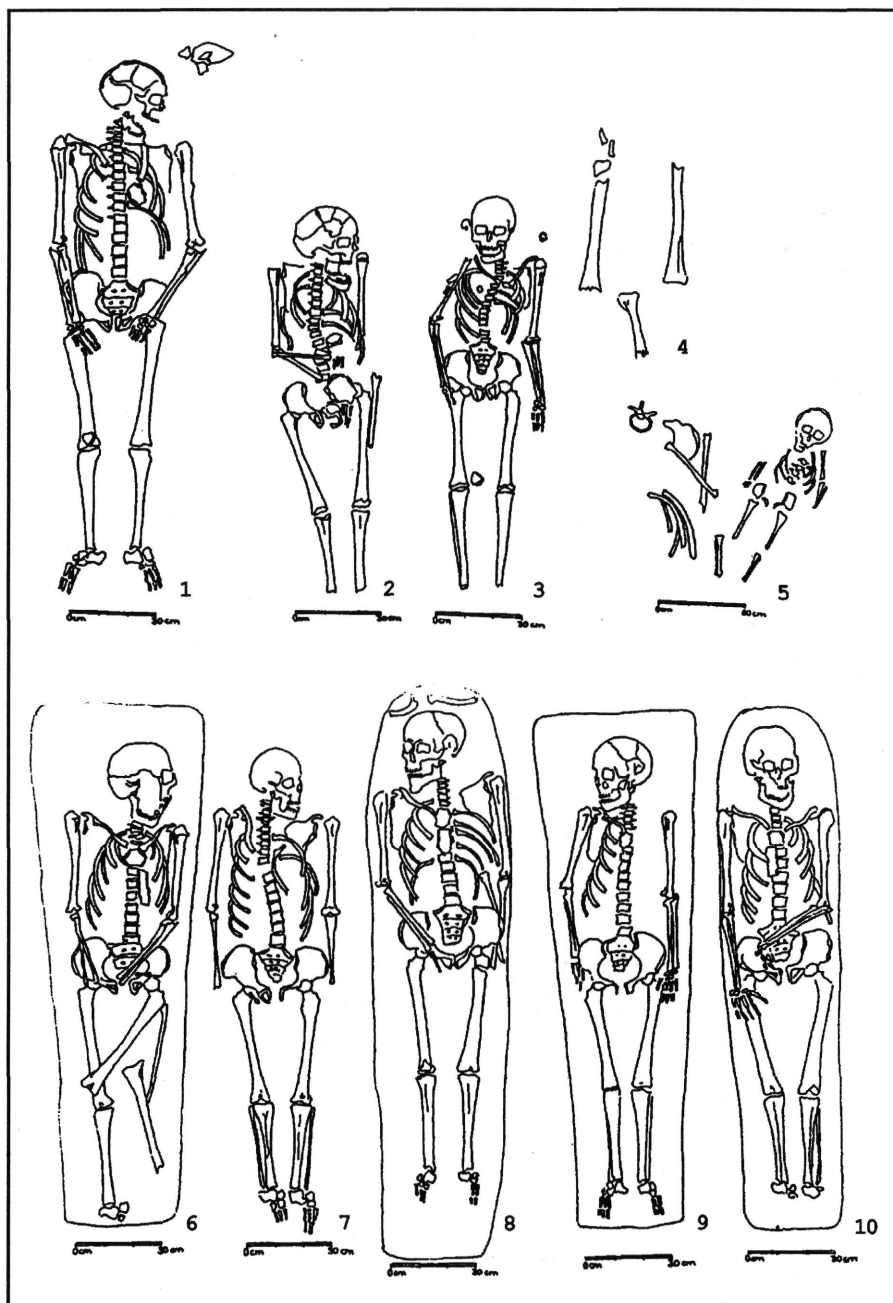
9. kép

1-6: 86. sír; 7-8: 5. sír leletei



10. kép

1: 5. sír; 2: 17. sír; 3: 19. sír; 4: 21. sír; 5: 22. sír; 6: 24. sír; 7: 25. sír; 8: 26. sír rajza



11. kép

1: 32. sír; 2: 33. sír; 3: 41. sír; 4: 42. sír; 5: 43. sír; 6: 44. sír; 7: 51. sír; 8: 47. sír; 9: 52. sír;  
10: 55. sír rajza

	950	960	970	980	990	1000	1010	1020	1030	1040	1050	1060	1070	1080	1090	1100	1110	1120	1130	
vaskengyel																				
vas nyílhegy																				
ezüstlemez szalag																				
bronz fülesgomb																				
apró pasztagyöngy																				
sodrott nyakperec																				
kicsi, sima, S-végű hajkarika																				
nyitott, sima bronzkarika négyzetes átmetsetű bronz karperec																				
sima, nyitott pántgyűrű																				
sodrott ezüstgyűrű																				
hordó alakú pasztagyöngy																				
nagyobb, sima, S-végű hajkarika																				
bordás S-végű hajkarika																				
Salamon denár																				
I. László denár																				

12. kép

Az Örménykút 13. számú lelőhelyen feltárt temető leleteinek kronológiai besorolása