

X–XI. századi temetkezések Békés megye északi területén

(Lelőhelykataszter)

– Juhász Irén –

A régészeti topográfiai munkák során a megye északi részén, a volt szarvasi és szeghalmi járások területén – az irodalmi és múzeumi dokumentumok alapján – több honfoglalás kori és X–XI. századi temető pontos helyét lehetett meghatározni. Szondázó ásatások alkalmával a szarvasi járás területén még újabbakat találtunk.¹ E temetők és temetkezések pogány rítusa bizonyított. Az ide sorolható leelőhelyek viszonylagos nagy száma azt bizonyítja, hogy e terület a honfoglalás korában is igen népes volt. A régi szeghalmi járás területén pl. eddig 8, a régi szarvasi járás területén pedig 22, e korba sorolható temetőt ismerünk. Közülük azonban egy sincs teljesen feltárva, sőt legtöbbjük jelentős része teljesen elpusztult. Sajnos nem sikerült megtalálnunk a legszebb Szarvas környéki lelet, egy karperec pontos leelőhelyét.

A szarvasi térség

Békésszentandrás

1. sz. leelőhely, Mogyorós-halom. A határ északnyugati szélén, az Öcsödre vezető országút északi oldalán egy kb. 60 m alapátmérőjű, kb. 3 m relatív magasságú halom áll. Csallány Gábor 1898-ban a halom délkeleti oldalán 9 sírt tárt fel. Ezek közül az 1. számú honfoglalás kori volt, melyben 93 cm hosszú egyenes, kétélű kard, két kengyel, zabla, nyílhegy, huzalgűrű, vaskés, valamint a ló koponyája és lábcsontjai voltak az eltemetett férfi mellett.²

31. sz. leelőhely, Szőlők mellye. A községtől délre, a Fúrugyi-lapost körbevevő régi Körös-medertől északra van a leelőhely, ahol 1961-ben egy alacsony domb keleti oldalán 4 sírt találtak földmunka során. A sírokból előkerült tárgyak X–XI. századi temetőre utalnak.³

62. sz. leelőhely, Pálinkás-ér. A falutól délkeletre, a Fúrugyi-lapostól nyugatra, a régi Pálinkás-ér keleti partján van a leelőhely. Az itt lévő halomból, feldúlt sírokból származik négy bronz, nyitott végű, kerek átmetszetű karika, egy S-végű hajkarika, egy ezüst lemezkarpercec, egy üreges fülesgomb, két kéttagú csüngőből származó, szív alakú veret, továbbá 11 bronzból készült, rombusz alakú ingnyakveret. (*1. kép 1–9, 11.*) Krecsmarik Endre is feltárt itt 5 sírt, s az egyikben fülkarikát talált.⁴ (*1. kép 10.*)

¹ Az alábbi leelőhelykataszter a Békés megye északi részét feldolgozó két régészeti topográfiai kötetben említett (MRT 6. kötet: a régi szeghalmi járás és az MRT 8. kötet: a régi szarvasi járás), valamint az e munkák megjelentése óta végzett leletmentések során megismert X–XI. századi temetkezések adatait összesíti.

² MRT 8. 58–62., KJM ltsz.: 55.2.1.

³ MRT 8. 79., TSM ltsz.: 73. 133.3., 73.134.1–2.

⁴ MRT 8. 88–89., TSM ltsz.: 53.31.18–37.

Azonosítatlan lelőhely. Békésszentandrás környékén 1912-ben egy kubikos három darab ovális, díszítésekkel ellátott aranylemezt talált, melyeknek az idők folyamán nyomuk veszett. Krecsмарik E. honfoglalás kori süvegdísznek vélte a leleteket.⁵

Csabacsúd

2. sz. lelőhely, Szabadság u. 4. Ezen a portán 1956-ban gödörásás közben embercsontokat találtak. A helyszíni szemlét végző Kovalovszki Júlia megállapította, hogy a sír nagy részét feldúlták. A lábfejek felett lókoponya volt a lábcsontokkal. A kidobott földben négy, rombusz alakú, aranyozott ezüst veretet, gömbcsüngős bronz fülbevaló töredékét, egy papírvékonyaságú ezüstlemez töredékeit, valamint kengyel és zabla darabjait gyűjtötte össze. Az alkarcsontokon látható zöld oxidnyomokból karperecre is lehetett következtetni.⁶

Endrőd

39. sz. lelőhely, Szujókereszt. Az öregszőlői lakott területtől délnyugatra van a lelőhely, ahol 1975–1978 között összesen 180 sír került elő. Ezek közül 149 egy X–XI. századi köznépi temetőhöz tartozott. Az 1., 13., 60., 123. és 128. sírokban részleges lovastemetkezés volt. A 60. sírban kerek, ezüstdől készített kantárvereteket is találtak, az 1. sírban pedig csontpálcás vaszabla és faragott csontlemez volt. A jellemzőbb darabok: sodrott nyakperecek, kéttágú bronzcsüngők, bronz fülesgombok, bronz csörgő, S-végű ezüst és bronz hajkarikák, sima huzalkarikák, különböző formájú gyöngyök.⁷

Gyoma

122. sz. lelőhely, Kádár-tanya. A határ délkeleti részén, az egykori Szepes-ér északi partján 1972-ben vízvezeték fektetésekor sírokat találtak. Egy gazdag női sírban honfoglalás kori leletek voltak: egy pödrott végű, díszítetlen pántkarperec, 4 ép és 5 töredékes aranyozott ezüst kaftándísz, valamint egy préselt, ezüst, virág alakú nagyobb veret töredéke. A lelőhelyen 1973-ban feltárt sírok közül három a kora Árpád-korra keltezhető.⁸

124. sz. lelőhely, Őzed-halom. A halmon 1925-ben Krecsмарik Endre ásátást végzett, s 9 sírt tárt fel. A leletanyagban két bronzgyűrű és egy halántékkarika volt.⁹

Azonosítatlan lelőhely. 1893-ban Pokorny László a MNM-nak többek között egy Gyomárról származó, honfoglalás kori, bronzhuzalból sodrott, hurkos, kampós végű karperecet is eladott.¹⁰

⁵ MRT 8. 97.

⁶ MRT 8. 103., MMM ltsz.: 58.169.1–15.

⁷ MRT 8. 143–146., MMM ltsz.: 78.4.1–37., 78.17.1–48., 78.24.1–14., 78.34.1–28., 78.34.30–32., 78.70.1–78.84.7., 78.85.1–2., 78.89.1., 78.108.1., 78.116.4., 78.159.1–20.

⁸ MRT 8. 222.

⁹ MRT 8. 255–256.

¹⁰ MRT 8. 280., MNM ltsz.: 1893.75.1319.

Örménykút

3. sz. lelőhely, *Décsi-halom*. A községtől északnyugatra van a halom, amelyen 1993-ban Szatmári Imre a középkori Dècese falu templomát tárta fel. A templom körüli temető területén két honfoglalás kori sír is előkerült.¹¹

13. sz. lelőhely, *Maczonkai-domb*. A lelőhelyen 1911-ben 29 Ny–K-i tájolású sírt találtak. 1989-ben ugyanitt Juhász Irén végzett leletmentést, és további 85 sírt tárt fel, melyek a X–XI. századra keltezhetőek.¹²

Szarvas

8. sz. lelőhely, *Szappanos*. Krecsmarik Endre többször végzett ásást a területen, s egy X–XI. századi köznépi temető néhány sírját tárta fel. Az I. számú sírból előkerült kerek átmetszetű, bronz S-végű hajkarika a MNM-ba került, de 1952 után elveszett.¹³

23. sz. lelőhely, *Egyházföld*. A várostól keletre, a régi Körös-holtág déli partján fekszik a lelőhely, melynek területén több ásás is volt. Az addig bolygatatlan részen 1988 nyarán öt, egyenként 50 x 7 méteres gabonasilót készítettek. Az ekkor végzett leletmentés során – több más korszakba sorolható temetkezés között – honfoglalás kori sírok is előkerültek. A 20. sz. sír biztosan, a 19. és 21. sz. sír pedig a tájolásuk alapján feltételeesen keltezhető a honfoglalás korába.¹⁴

19. sír.¹⁵ T: ÉNy 44°. A 20. sír jobb oldala mellett került elő, erősen bolygatott állapotban. Medencétől felfelé a csontok hiányoztak.

20. sír: T: ÉNy 42°, M: 110 cm, csvh: 175 cm. Férfi. Háton fekvő, nyújtott, mindkét alkar csontjai a medencébe helyezve, a koponya a bal oldalára fordítva. A váz bal oldalánál, a lábszárcsontok mellett lókoponya, orrával a férfi koponyája felé. A ló orrcsontjára zablát helyeztek. A lólábscsontok a férfi bal lábscsontjain és azok mellett voltak. *Melléklet*: 1. vaskés a bal könyékcsonat alatt, 2. kova és csikózabla a jobb alkarcsontok mellett, 3. ovális vascsat a jobb lábszárcsontok külső oldalán.

21. sír: T: DK 10°. Felnőtt. Háton fekvő, nyújtott, bolygatott. Csak a koponya, a felkarcsontok és néhány csigolya maradt meg.

A lelőhelyen lévő X–XI. századi temetőt a mezőberényi út és a mellette lévő szarvópusztázás építéskor pusztíthatták el.

30. sz. lelőhely, *Filyó-halom*. A várostól északkeletre, az Ószőlők közepén van a lelőhely, ahol 1909-ben Krecsmarik Endre két alkalommal is végzett ásást, és négy sírt tárt fel. A sírokban bronz karperecek, gyűrűk, gyöngyök kerültek elő, valamint zabla, s feltehetően két szablyához tartozó keresztvas is. 1954-ben ugyanitt Palov József másik három, melléklet nélküli sírt tárt fel. A leletek alapján kétségtelen, hogy itt egy X–XI. századi, köznépi jellegű temető található.¹⁶

¹¹ MRT 8. 336–337., Szatmári 1994. 70., Szatmári 1996. 162–186., MMM ltsz.: 94.2.38–47., 95.23.136.

¹² MRT 8. 344., TSM ltsz.: 95.1.1–95.27.1. – A feldolgozást Liska András végezte el. Lásd e kötetben.

¹³ MRT 8. 380–383., MNM ltsz.: 1952.28.1.

¹⁴ MRT 8. 392., TSM: leltározatlan.

¹⁵ A sírleírásoknál használt rövidítések: T = tájolás, M = mélység, csvh = a csontváz hossza.

¹⁶ MRT 8. 410–411., TSM ltsz.: 53.3.1, 53.4.1, 53.5.1.

31. sz. lelőhely, *Tomasovszki-tanya*. A várostól északra, a régi vályogvető gödrök környékén van a lelőhely. Krecsmarik Endre két ízben végzett itt ásatást. Az általa feltárt néhány sírban ezüst, fonott gyűrű, halántékkarika, kés volt. 1972-ben Juhász Irén végzett ugyanitt leletmentést.

1. sír: T: Ny–K. *Melléklet*: vastag huzalú, bronz S-végű hajkarika a koponya bal oldalánál.

2. sír: T: Ny–K. Nő. *Melléklet*: 1. két nagyméretű, bordás díszű S-végű hajkarika, 2. egy szélesebb és egy keskenyebb, vékony bronzhuzalból készített, szintén S-végű hajkarika, 3. apró zöld, fehér, sárga és fekete színű gyöngyök. Az egyik fekete gyöngyön sárga fonatdísz látható.

3. sír: T: Ny–K. Csak a koponya volt épségben. *Melléklet*: két ezüst, bordás díszű, S-végű hajkarika.

A feltárt sírok alapján itt egy kora Árpád-kori temető lehetett.¹⁷

41. sz. lelőhely, *Lómer-halom*. A várostól északkeletre, szintén az Ószőlők területén van a lelőhely, ahol Krecsmarik E. ásatása alkalmával több színes gyöngy (2. kép 1.), egy bronzkarika (2. kép 4.), két nyitott végű, sodrott bronz karperec, két másik sodrott bronz karperec, két tömör és két üreges bronz fülesgomb, valamint sima ezüstkarika és vékony ezüst ruhaveret került elő.¹⁸

42. sz. lelőhely, *Velki-halom*. A lelőhelyet Krecsmarik Endre fedezte fel 1910-ben, s hét sírt tárt fel. A 3. sírban a jobb karon fonott, a balon sima nyitott karperecet talált. (2. kép 5–6.) A 7. sírban a két lábfej között vaszabla töredékei, a térdek között trapéz alakú kengyel, a bal vállnál pedig nyílhegyek, tegezvasalások és egy vaskarika feküdt. (2. kép 2–3, 3. kép 1–2.)

1960-ban a halomtól keletre részleges lovastemetkezésre bukkantak. A helyszíni szemlét Palov József végezte el, s a sírt egy másikkal együtt feltárta. Az egymástól 120 cm távolságra lévő két sír Ny–K-i tájolású volt és bolygatott. Keveredés miatt nem lehet pontosan meghatározni, hogy a két sír közül melyikhez köthető hat pityke (4. kép 2, 4.), egy ezüstlemezről préselt, mélyebb részein aranyozott, kerek rozetta (4. kép 1.), két öntött bronz fülesgomb (4. kép 5.) és egy ezüsből préselt, aranyozott, rombusz alakú ingnyakszegélydísz (5. kép 3.). Még ugyanebben az évben Dienes István is hitelesítő ásatást végzett a két sír környékén, és újabb 8 sírt tárt fel. Szétválogatta az említett két sír lelteinek egy részét is.

1. sír leletei: 5 db aranylemezről préselt, rombusz alakú ingnyakszegélydísz (4. kép 3.), 12 db ezüsből öntött, félgömbös lábbeliveret (4. kép 6.), 9 db ezüsből öntött, kerek, aranyozással díszített pityke (4. kép 9.), 6 db kisebb pityke (4. kép 7.), egy nyeregkápát díszítő ezüstlemezke (4. kép 8.), valamint a csikószabla töredékei, kengyelpár és hevedercsat.

2. sír leletei: 3 db korong alakú, ezüsből öntött, aranyozással díszített pityke (5. kép 2.), 5 db ezüsből öntött, szintén aranyozással díszített kétagú csüngő (5. kép 1.).

3. sír: Bolygatott, M: 90 cm. *Melléklet*: 2 db, bronzhuzalból készült, kerek átmetzetű hajkarika. (5. kép 4.)

¹⁷ MRT 8. 411., TSM: leltározatlan.

¹⁸ MRT 8. 417.

4. sír. Bolygatott, gyermek. M: 30 cm.

5. sír. Bolygatott, karok a medencébe hajlítva. M: 50 cm. *Melléklet:* 1. aranyozott közepű, kerek pityke (5. kép 5.), 2. öt nyílcsúcs a váll magasságában, 3. az új három lapból álló csontburkolata a bal térd külső oldalán.

6. sír. Bolygatott. M: 75 cm. Az állkapocs alatt bordázott S-végű hajkarika. (5. kép 6.)

7. sír. Gyermek. M: 60 cm. Jobb kar a medencébe hajlítva.

8. sír. Bolygatott. M: 50 cm.

9. sír. Bolygatott. M: 60 cm.

10. sír. M: 60 cm, karok a medencére hajlítva.

Dienes István a temetőt a X–XI. századra keltezte.¹⁹

87. sz. *lelőhely, Podani-tanya.* A határ délkeleti részén van a lelőhely, ahol Palov József 1955-ben egy sírt bontott ki, melyben S-végű hajkarika került elő. Ugyanitt 1956-ban Kovalovszki Júlia végzett leletmentést, és hét további sírt tárt fel. A sírokat néhány S-végű hajkarika és I. László király denára keltezi a XI. századra.²⁰

117. sz. *lelőhely, Tessedik S. u. 54–59.* A lelőhely környékéről már 1915-ben jelentették egy sír előkerülését. 1957-ben Gazdapusztai Gyula végzett itt először ásást, s 9 sírt tárt fel. 1988-ban Juhász Irén két újabb sírt mentett meg.

1. sír. T: K–Ny. M: 90 cm. A sírban lócsontok is voltak. *Mellékletek:* 1. a szablya részeit képező vastörredékek a csontváz mellett, 2. vas kengyelpár töredékei.

2. sír. M: 78 cm. Férfi. A váz bal lábsontjai mellett és felett került elő a ló koponyája és négy lábsontja. *Melléklet:* 1. A bal vállnál tegez maradványát találták, melyet „in situ” kiemeltek. Leírását Dienes István jelentése alapján adjuk, aki azt 1966-ban bontotta ki. Eszerint a tegez vaspántokkal merevített, lefele szélesedő volt, s kb. 80 cm hosszú lehetett. Fedele csontból készült és szája körül is keskeny csontlemezek merevítették. E lemezek egy része pontkörös díszítésű. A tegezen Gazdapusztai Gy. 3 nyílhegyet figyelt meg, de Dienes I. az összes töredék alapján 7 nyílhegyet határozott meg. A kibontás során a tegezből előkerült egy rosszezüstből préselt, aranyozott rozetta töredéke is. 2. A lókoponya szájrésze mellett jobbról, szarvasagancsból fűrészelt, csiszolt, 5,4 cm hosszú zablapcepek volt. 3–4. Ugyanezen a helyen került elő az egyik kengyel és töredékekben a csikózabla is. 5. A másik kengyel a lókoponya bal oldalán fektült. 6. A jobb lábszárcsontok felett találták meg a hevedercsatot.

3. sír. Gyermek. M: 43 cm. Bolygatott, a jobb kar a medencébe hajlítva. *Melléklet:* 1. négy barna színű pasztagyöngy és egy bronzlemezkéből hajtogatott gyöngy az áll alatt, 2. háromszög alakú vastörredék a bal vállon, 3. rosszezüstből készült, kiszélesedő végű, íveltlen lezárt pántkarperec töredéke a hason.

4. sír. Gyermek. M: 64 cm. Bolygatott. *Melléklet:* egy-egy gyöngyszem a nyaknál és a csigolyák között.

5. sír. Nő. M: 80 cm. Mindkét kar a medencében, bal láb térdben behajlítva. *Melléklet:* 1. A nyakban gyöngysor, amelyben váltakozva fordultak elő *Cyprea* csigák, szemes és csavarvonalas üvegpasztá gyöngyök, továbbá bronzból öntött fülesgombok. A

¹⁹ MRT 8. 418–419., TSM ltsz.: 66.1.1–7, 66.2.1–2, 66.3.1–4, 66.4, 66.5.1, 66.5.3–4, 66.6.

²⁰ MRT 8. 435–436., TSM ltsz.: 60.19.12.

gyöngysor közepén, elől, egy bronzból öntött, palmettadíszes kis csüngő volt. 2. A jobb alkarcsontokon kerek átmetszetű, elkeskenyedő végű, nyitott bronz karperec. 3. A bal alkarcsontokon ugyanilyen, de elkalapált és visszahajlított végű bronzkarperec. 4. A jobb boka mellett néhány állatsont.

6. *sír*. Férfi. M: 56 cm. Bolygatott. A csontváz bal lábcsonjtja fölött lókoponyát találtak. *Melléklet*: 1. A medencében 2 db kerek, bronzból öntött, domború közepű pityke. 2. A jobb kéz tájékán egy rombusz alakú nyílcsúcs, hegyével a láb felé. 3. Tegezvasalás. 4. A lókoponya mellett csikózábla. 5. Ugyanitt két kengyel.

7. *sír*. Férfi. M: 82 cm. *Melléklet*: rosszezüstből préselt rozetta töredéke.

8. *sír*. Férfi. M: 87 cm. Bal alkarcsontok a medencében. *Melléklet*: 1. A medence körül teljes övkészlet 56 darabja került elő. Az ásató megfigyelése szerint a veretek két sorban helyezkedtek el. Dienes István ennek magyarázatát abban látja, hogy az öv lelógó végét még egyszer a derék köré tekerték. A veretek bronzból öntöttek, palmettacsokorral díszítettek. (6. kép.) 2. A lábszárcsontok között csikózábla töredékei voltak. 3. A csontokhoz támaszkodva kengyelpár darabjai kerültek elő.

9. *sír*. Nő. M: 93 cm. *Melléklet*: 1. rosszezüst huzalból készült karika a koponya alatt, 2. három darab, ezüsből öntött, aranyozott pityke a bal mellen.

10. *sír*. T: DNY 49'. Nő. M: 65 cm. Háton fekvő, nyújtott, karok a test mellett, a koponya a jobb oldalára fordult. *Melléklet*: a bal kulcscsont és a bal medencelapát mellett Cyprea csigák.

11. *sír*. T: DNY 51'. Gyermek. M: 50 cm. Háton fekvő, nyújtott.²¹

200. sz. *lelőhely*, Rózsás, Molnár-földek. 1908-ban Szarvastól ÉK-re, Rózsáson sírokra bukkantak. A hírre Krecsmarik Endre egynapos kutatást végzett, melynek során több sírt talált. *Melléklet*: 1. hurkosvégű, három bronzhuzalból sodrott karperec, 2. két vékony, rosszezüstből préselt, hatszirmú ruhadísz, 3. kauri csiga, 4. betétes gyöngy.²²

Azonosítatlan lelőhely. A szakirodalom 1960 óta ismeri a szarvasi állatalakos, díszes honfoglalás kori karperecet. Ez az eddig napvilágra került Békés megyei honfoglalás kori leletek legrangosabb darabja. Ezért különösen sajnálatos, hogy pontos lelőhelyét és előkerülésének körülményeit tartó próbálkozások ellenére sem sikerült megállapítanunk. A pántkarperec négy darabra törött, 150 mm hosszú, 17–21 mm széles, aranyozott ezüstlemezből készült. Korongokba foglalt, egymásnak háttal illetve szemben álló griffek sora díszíti. Először a szarvasi Vajda Péter Gimnázium régiségtárában őrizték, majd 1952-ben átadták a TSM-nak. Valószínűleg az 1930-as vagy az 1940-es években került elő. A tárgy jelentőségét először Kovalovszki Júlia ismerte fel, s részletes leírással közölte is. Megállapította, hogy a karperec a tarsolylemezek köréből került ki, azaz a honfoglalás kori előkelőink viseletéhez tartozhatott.²³ (7. kép) Szarvason és környékén tíz korabeli temetőt illetve temetőrészletet ismerünk. Ezek bármelyikéből származhat a karperec, de számításba jöhet más, ismeretlen lelőhely is.

Azonosítatlan lelőhely. A MNM 1893 és 1904 között több alkalommal vásárolt régészeti leleteket Pokorny László régiségkereskedőtől. Az egyik ilyen – Szarvas kör-

²¹ MRT 8. 447–448., TSM ltsz.: 78.1.3–78.9.2.

²² MRT 8. 470.

²³ Kovalovszki 1960. 173–180., MRT 8. 472., TSM ltsz.: 53.36.1.

nyékéről származó – honfoglalás kori lelet egy bronzból öntött, félgömbös csüngő egyik fele, körbefutó vonal alatt bekarcolt mintával. A minta felett erősen lekopott karcolások látszanak, amelyek akár írásjelek is lehetnek.²⁴

A szeghalmi térség

Dévaványa

6. sz. lelőhely, *Sártó, Timár Frigyes halma*. A község határ ÉNy-i részén, a Gabonás-ér mellett egy halom állott, amelyet 1933-ban kezdtek széthordani. 1936-ban Galus Sándor végzett itt leletmentést, s egy félig feldúlt sírt talált. Ebben a bal combcsont külső oldalán két lólábcsontról, a térd mellett pedig lókoponya került elő, félig ráfektetve a másik két lólábcsontra. *Melléklet*: 1. kengyelpár a koponya alatti lólábcsontokon, 2. csikózábla a koponya mellett. 1936–37 telén tovább folyt a domb széthordása. Ekkor Bereczki Imre a lelőhelyen rengeteg szétszórt csontot figyelt meg. A X. századra utalnak a többször említett lovassírok. Bereczki Imre 1970-ben egy körte alakú kengyelt és egy csikózábla töredéket megmutatott.²⁵

63. sz. lelőhely, *Sima-sziget, Tálagyi-átjáró*. A lelőhely a falutól keletre, a Tálagyeri partján fekszik, ahol 1966-ban Bereczki Imre nyolc Ny-K-i tájolású, nyújtott csontvázat bontott ki. A *mellékletek* között két kiszélesedő végű, kerek átmetszetű, rovátkolással díszített karperec, kalcedonyöngy és néhány S-végű hajkarika maradványa volt.²⁶

92. sz. lelőhely, *Fudéri-dűlő*. A falu határának ÉK-i részében, széles érmeder mellett van a lelőhely. Ennek területén 1962-ben és 1963-ban bányagödröket ástak, s ezekből több embercsont és egy trapéz alakú vaskengyel töredéke került elő.²⁷

199. sz. lelőhely, *Mátyás-gát, Dögtér*. 1896-ban a község belterületének DNy-i szélén, a téglavető területén két lovassírt találtak. A lókoponyák és a lólábcsontok a csontvázak lábánál feküdtek. A sírokban pitykék, kengyelek és fegyverek voltak. Ez esetben is valószínűleg honfoglalás kori temetőre kell gondolnunk.²⁸

Ecsegfalva

13. sz. lelőhely, *Bokros-halom*. A község Ny-i határában, a Hortobágy-Berettyó-csatorna védőgátjába építve áll a 35–40 m alapátmérőjű halom. A harmincas években végzett földmunkák alkalmával a halom lábánál honfoglalás kori sírra, abban pedig tarsolylemezre bukkantak. A szimmetrikusan elrendezett palmettacsokorral díszített lemez közepén és sarkainál egykor kőberakás volt. A lemez széleit virág alakú szegecsek sze-

²⁴ MRT 8. 475–477., MNM ltsz.: 1893.75.1302.

²⁵ MRT 6. 37–38.

²⁶ MRT 6. 49–50.

²⁷ MRT 6. 54–55., MMM ltsz.: 72.61.10.

²⁸ MRT 6. 70.

gélyezik. A sír hitelesítésére 1960-ban Szabó János Győző végzett a lelőhelyen ásatást, amely 9 sírt eredményezett. A mellékletek között fonott ezüstgyűrű és levél alakú, vas nyílhegy érdemel említést.²⁹

Szeghalom

50. sz. lelőhely, *Kovács-halom*. A településtől délre, a Sebes-Körös mellett emelkedik a Kovács-halom. Ez a lelőhely a századforduló óta ismert. 1904-ben Mácz Ákos, 1912-ben pedig Szeghalmi Gyula dolgozott a lelőhelyen, és honfoglalás kori temetőt találtak. Bakay Kornél 1969. évi ásatásán nem került elő honfoglalás kori lelet.³⁰

82. sz. lelőhely, *Dondorog, Czebe-tanya*. A településtől délre 1,1 m magas, 25 m alapátmérőjű halom emelkedik, amelyet Ecsedy István tárt fel 1971–1973 között. Az ásatás során előkerült néhány olyan sír is, amelyek valószínűleg a X–XI. századból származnak. A 4. sz. női sírban bronzgyűrű volt, foglalatában kék színű üvegpaszta gyönggyel. A 7. sz. férfi sírban a koponya bal oldala mellett madárfej formájú, csontból faragott botvég került elő, a bal lábsont alatt pedig faragott csövescsontot találtak, a belsejében fa és vasszög maradványaival. A botfej és a csövescsont helyzete alapján valószínű, hogy ezek egy 1,2 m hosszú bot tartozékai voltak. A férfi koponyája alatt és mellett egy bronzkarika és egy vaskarika is előkerült, a csontváz lábánál pedig lókoponya feküdt csikózláblával és kengyel maradványaival.³¹

231. sz. lelőhely, *Fok-köz*. A község déli részén lévő szőlőben 1926-ban találtak sírokat. Szeghalmi Gyula szerint az egyik csontváz lábánál lókoponyára, lábszárcsontokra és egy kutya maradványaira bukkantak.³²

Szeghalom-Korhány. 1977-ben egy kisméretű halom elhordásakor legalább két honfoglalás kori sírt pusztítottak el. Az ezt követő leletmentés során további két sír került elő. A lelőhely a Korhány-halom (Szeghalom 72. sz. lelőhely) környékén lehetett.³³

IRODALOM

Kovalovszki 1960.

Kovalovszki Júlia: A szarvasi honfoglaláskori ezüst karperec. – Das Silberarmband von Szarvas aus der Zeit der Landnahme. Fol. Arch. XII (1960) 173–182.

MRT 6.

Ecsedy István–Kovács László–Maráz Borbála–Torma István: Magyarország régészeti topográfiája 6. Békés megye régészeti topográfiája IV/1. A szeghalmi járás. (Szerk.: Torma István) Budapest, 1982.

²⁹ *MRT 6.* 78. A tarsolylemez a türkevei múzeumban található. Rajza megjelent az Emlékkönyv a Türkevei múzeum fennállásának 10. évfordulójára c. kötet (Türkevei, 1961) címlapján.

³⁰ *MRT 6.* 149–150.

³¹ *MRT 6.* 155–156.

³² *MRT 6.* 177.

³³ Rég. Füz. 31 (1978) 77., *MRT 6.* 153.

MRT 8.

Jankovich B. Dénes–Makkay János–Szőke Béla Miklós: Magyarország régészeti topográfiája 8. Békés megye régészeti topográfiája IV/2. A szarvasi járás. (Szerk.: Makkay János) Budapest, 1989.

Szatmári 1994.

Szatmári Imre: Ásatások a Décsi-halmon. Szarvasi Krónika 8 (1994) 66–71.

Szatmári 1996.

Szatmári Imre: Honfoglalás kori lovas sírok Décsén. – Reitergrabstätten aus der Zeit der Landnahme in Décsé. In.: A magyar honfoglalás korának régészeti emlékei. (Szerk.: Wolf Mária és Révész László) Miskolc, 1996. 162–186.

RÖVIDÍTÉSEK

| | |
|------------|--------------------------------------|
| Fol. Arch. | = Folia Archaeologica, Budapest |
| KJM | = Koszta József Múzeum, Szentes |
| ltsz. | = leltári szám |
| MMM | = Munkácsy Mihály Múzeum, Békéscsaba |
| MNM | = Magyar Nemzeti Múzeum, Budapest |
| Rég. Füz. | = Régészeti Füzetek, Budapest |
| TSM | = Tessedik Sámuel Múzeum, Szarvas |

**Bestattungen des X–XI. Jahrhunderts im nördlichen Teil
des Komitats Békés**

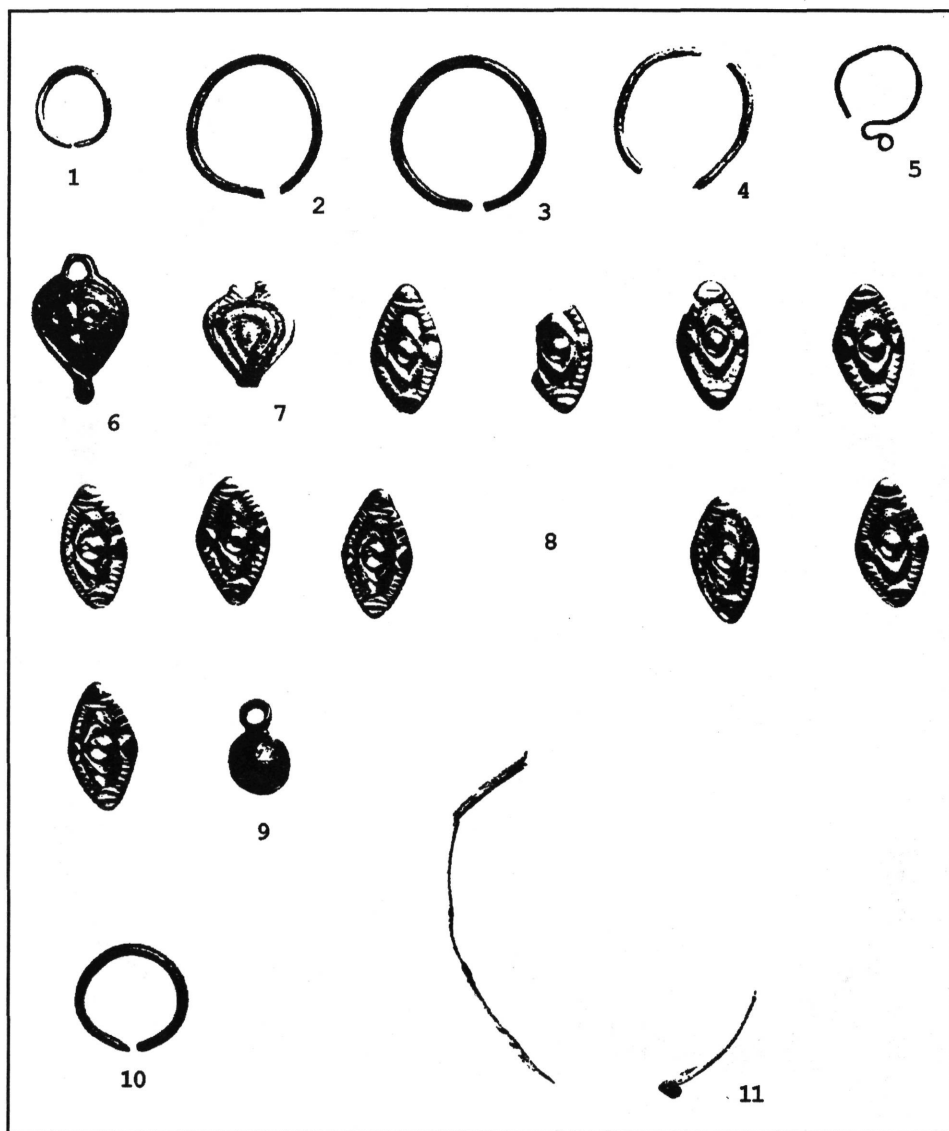
– Irén Juhász –

Resümee

Im Laufe der archäologischen topographischen Arbeiten im nördlichen Teil des Komitats Békés gelang es, eine Reihe von Stellen der Friedhöfe des X–XI. Jahrhunderts zu bestimmen. Aufgrund der umfassenden, sich auf sämtliche archäologischen Perioden erstreckenden Gesichtspunkte der topographischen Bände finden sich die Darstellungen dieser Friedhöfe getrennt voneinander, was auch ihre Analyse erschwert. Nach Erscheinen der Bände haben weitere Ausgrabungen und Informationssammlungen stattgefunden. Dies ließ die erneute zusammenhängende Darstellung der bisher entdeckten 30 Friedhofteile in dem betreffenden Gebiet als begründet erscheinen.

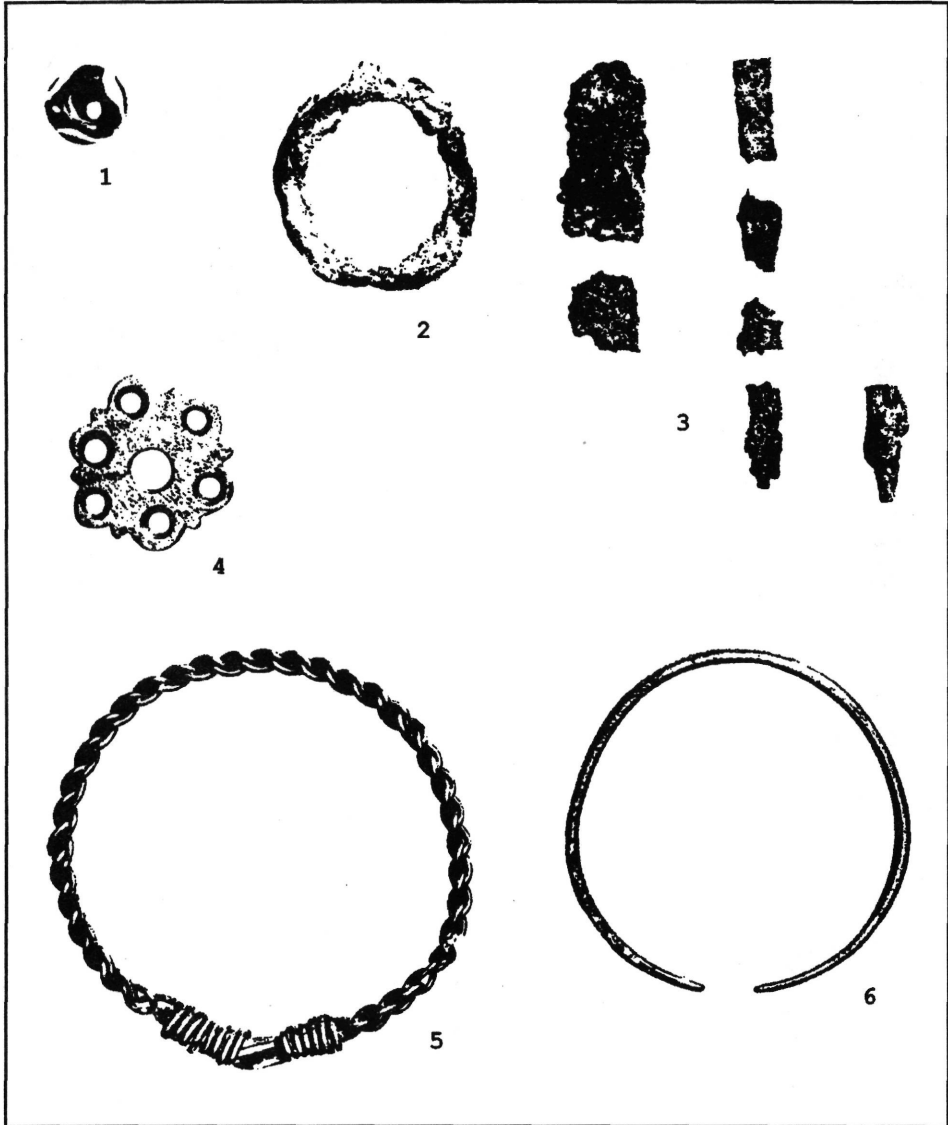
(Übersetzt von F. Albrecht)

Juhász Irén
Tessedik Sámuel Múzeum
Szarvas,
Vajda P. u. 1.
5540



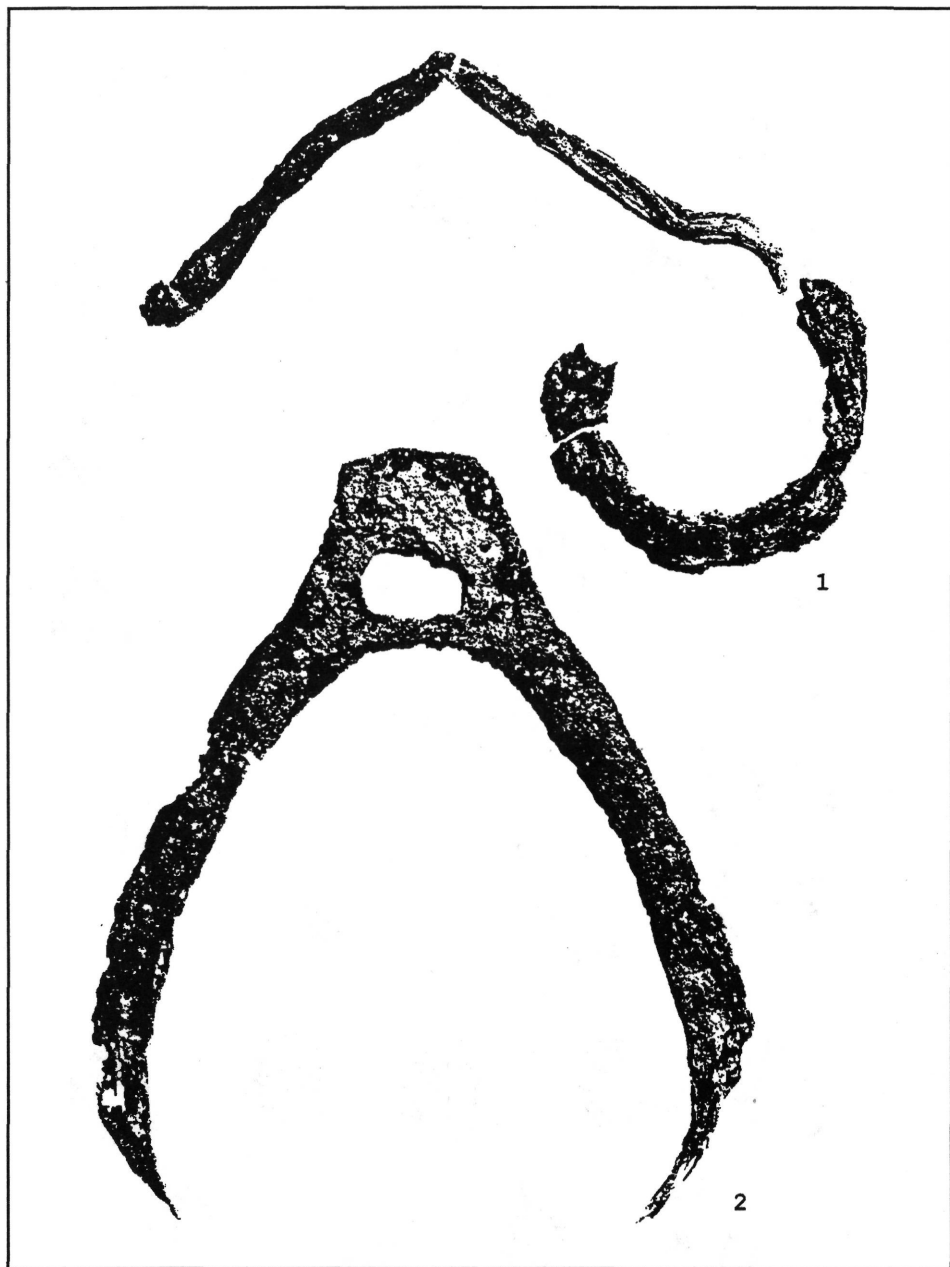
1. kép

1-11: Békésszentandrás 62. sz. lelőhely



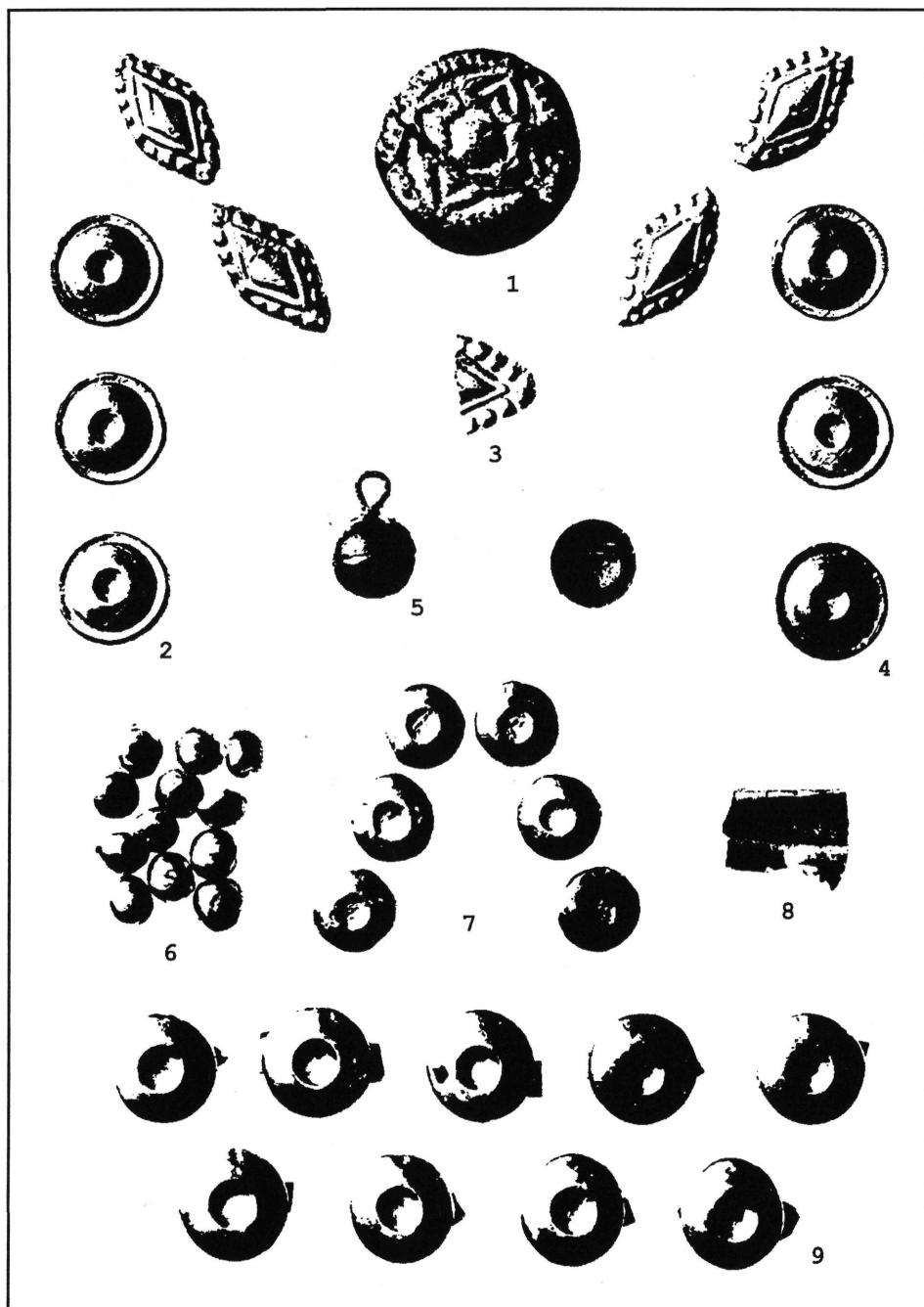
2. kép

1, 4: Szarvas 41. sz. lelőhely; 2-3, 5-6: Szarvas 42. sz. lelőhely



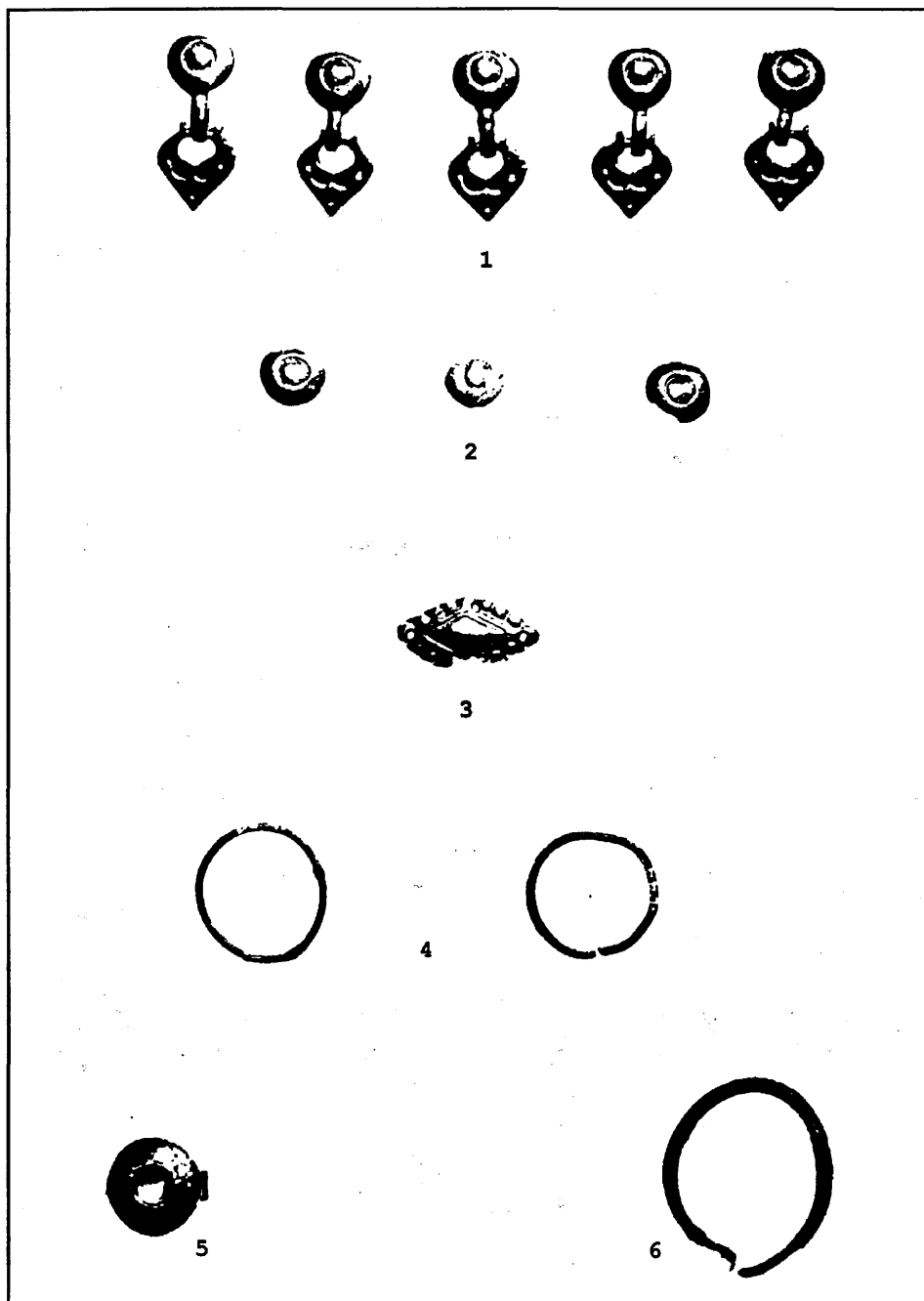
3. kép

1-2: Szarvas 42. sz. lelőhely



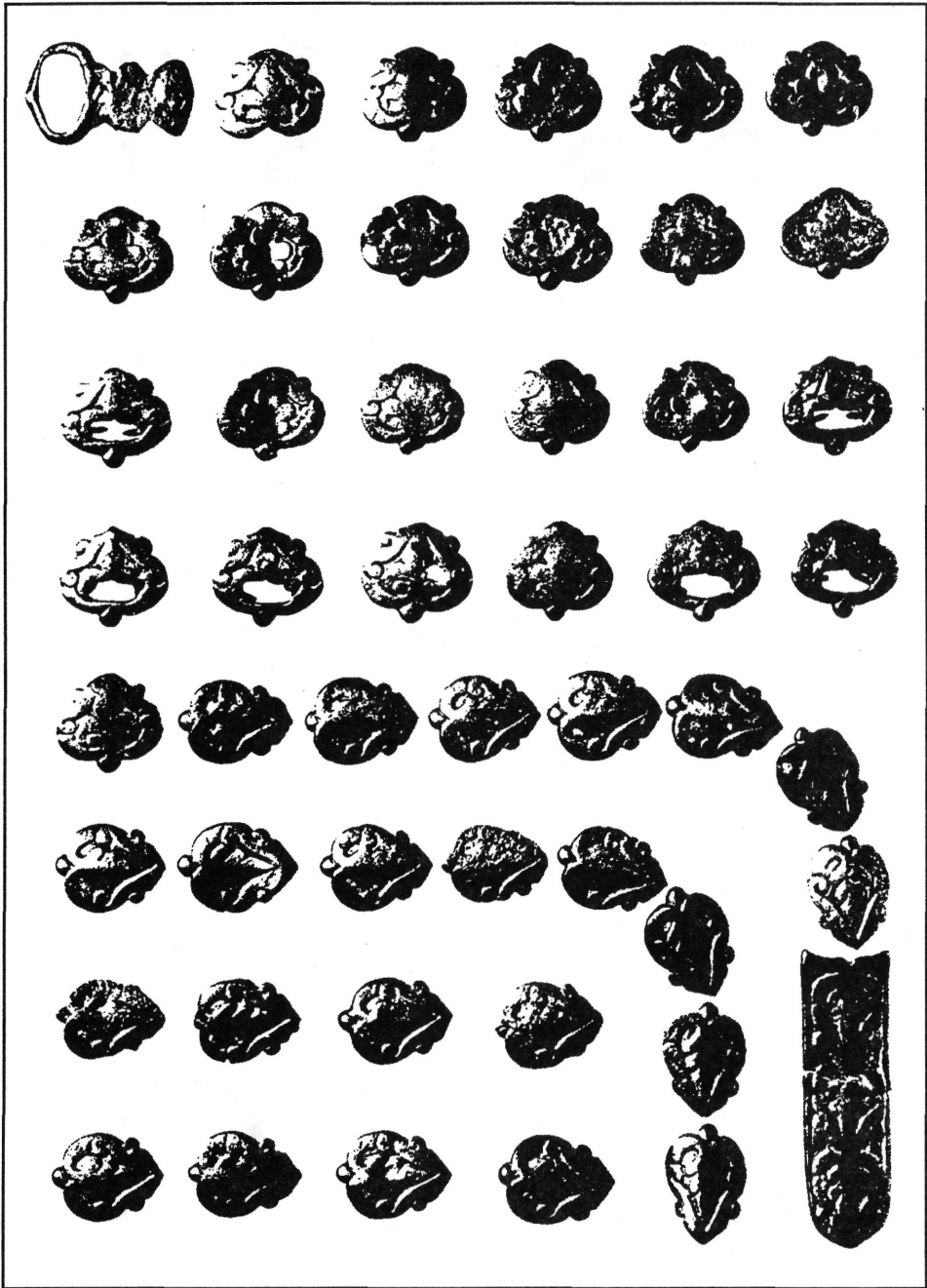
4. kép

1-9: Szarvas 42. sz. lelőhely



5. kép

1-6: Szarvas 42. sz. lelőhely



6. kép

Szarvas 117. sz. lelőhely, 8. sír



7. kép

A szarvasi karperec részletei