

Kora vaskori leletek Sarkad határában

– Gyucha Attila –

1994 októberében Bessenyei István, sarkadi születésű, Budapesten élő szociológus Sarkad belterületén és határrészein gyűjtött régészeti leleteket ajándékozott a békéscsabai Munkácsy Mihály Múzeumnak. Az átadott leletanyagban bronz lószerszámdíszek és bronz edénytöredékek is voltak. Ezeket elmondása szerint a település délnyugati határ részében, a Diófás-dűlőben, a jelenleg is álló Erdei-tanyától mintegy 250 méterre délre, részben a felszínen, részben pedig fémkereső segítségével, kis mélységből gyűjtötte szüleivel 1984-től kezdve a szántásokat követően. (1. kép.) 1994 őszétől több alkalommal *helyszíni szemlét* tartottunk a Sarkad régészeti topográfiájában 99-es számmal jelzett lelőhelyen, amely a Körös egykori mellékága mentén húzódó, környezetéből jelentősen kiemelkedő háton fekszik. A Bessenyei István által megjelölt körülbelül 20x20 méteres területen 1994 telén és az azt követő év tavaszán újabb bronz edénytöredékeket és lószerszámdíszet, valamint bronzkorinak, illetőleg kora vaskorinak látszó agyagedény töredékeket gyűjtöttünk.¹

1995. június 17–26. között Szatmári Imre vezetésével szondázó ásást folytattunk a korábban megjelölt, előzetesen fémkeresőkkel aprólékosan átvizsgált területen. A kutatás során kiderült – amire előzetesen számítottunk is –, hogy az erózió és a talajművelés szinte teljesen tönkretette lelőhelyünket; a 30–40 cm vastagságú humusz alatt közvetlenül sárga, üledékes altalajt találtunk. A megásott mintegy 100 m²-es területen a szántás rétegéből szíjelosztók és bronzedények újabb töredékei kerültek elő. Régészetiileg értékelhető jelenségként csupán egy gödör alsó harmadát tudtuk megfigyelni. A gödörbe egész edényt állítottak, amely a humuszból előkerült töredékekkel kiegészíthető, rekonstruálható volt. (32. kép 1.) Az objektumtól három méterre nagy mennyiségű, friss törésű, azonos, nagyjából az aljtól a vállig kiegészíthető agyagedényből származó töredékeket találtunk a humuszban, az edény objektumának megfigyelésére azonban már nem volt módunk. (32. kép 2.) Az ásatási terület betemetése során az egyes szelvények hányóiban – főképpen, amelyből az agyagedények előkerültek – újabb bronz- és agyagedény töredékeket, valamint egy orsógombot találtunk.

Az ásatás eredményei arról győztek meg minket – bár erre teljes értékű bizonyítékunk nincsen –, hogy a bronztárgyak és az agyagedények egy leletegyüttes részei voltak. A területen az ásatás során temetkezésre utaló nyomot nem találtunk.

A leletegyüttes

1. *Bronz zablaldaltag.* A három hengeres csővel áttört rúdtest egyik vége meghajlított, kúp alakú kalapdíszben végződő, másik vége egyenes, félgömb alakú, tömör gombban végződik. A kalapdíszben arányosan elhelyezett négy kerek lyuk van a perem

¹ MRT IV/4. Sarkad 99. számú lelőhely.

közelében, melyeket a peremből induló és abban végződő vésett vonalak vesznek körbe. Az egyik kerek áttörés elvékonyodva folytatódik a kalapdísz pereméig. A hengeres csövek végeit körbefutó árkok zárják, a kalapdísz felőli oldalon bevéssett, átlós kereszttek díszítik. A tárgy a felső henger alatt eltörött, de hiánytalanul összeilleszthető volt. Oldalirányba kissé hajlott. H: 13,2 cm. (2. kép.)

2. *Bronz szíjelosztó.* Korongja erősen lapított kúp alakú, kereszt alakban áttört, a kereszt szárai között gomba alakú nyílások vannak. A szárat és a kereszt közepén lévő alacsony gombot kopott, bevéssett pontkörök díszítik. A tárgy peremétől kissé beljebb beütött pontsor fut körbe. A hátoldalon négy pálcatagon álló, lapított gyűrűs elosztószerkezet van. Átm.: 5 cm. (3. kép 1.)

3. *Bronz szíjelosztó.* Mint a 2. számú tárgy. A kereszt szárain három koncentrikus kör vesz körbe egy beütött pontot. Átm.: 5 cm. (3. kép 2.)

4. *Bronz szíjelosztó.* Mint a 3. számú tárgy, pereme kissé sérült. Átm.: 5 cm. (3. kép 3.)

5. *Bronz szíjelosztó.* Korongja erősen lapított kúp alakú, kereszt alakban áttört. A kereszt szárai enyhén szűkülnek, majd vízszintes borda után egyenletesen szélesednek. A korong közepén alacsony, kúpos gomb van. A kereszt alakot határoló körszalag széleit körbefutó, keskeny borda díszíti. Az elosztószerkezetet a hátoldalon négy pálcatagon álló, lapított gyűrű képezi. Átm.: 6,3 cm. (4. kép.)

6. *Bronz szíjelosztó.* Mint az 5. számú tárgy. Az egyik kereszt szár és a körszalag felerésze letörött. H: 6,3 cm, Sz: 4,5 cm. (5. kép.)

7. *Bronz szíjelosztó.* Korongja erősen lapított kúp alakú, kereszt alakban áttört. A kereszt szárai enyhén szűkülnek, majd vízszintes borda után egyenletesen szélesednek. A szélesedő szakaszokon kettős, koncentrikus kör alakú bordadíszek találhatók. A kereszt alakú tag közepén alacsony, kúpos, bevéssett pontkörrel díszített gomb van. A kereszt szárait körszalag alakú elem határolja, melynek szélein körbefutó, keskeny borda van, külső peremén a borda jobbra dőlő rovátkolásokkal díszített. A hátoldalon négy pálcatagon álló, lapított gyűrű képezi az elosztószerkezetet. Átm.: 6,4 cm. (6. kép.)

8. *Bronz szíjelosztó.* Mint a 7. számú tárgy. A korong és az elosztószerkezet kissé deformált. Átm.: 6,4 cm. (7. kép.)

9. *Bronz szíjelosztó.* Mint a 7. számú tárgy. A kereszt szárai és a körszalag alakú elem rövid szakaszon kitörött, hiányos. Átm.: 6,4 cm. (8. kép.)

10. *Bronz szíjelosztó.* Korongja lapított kúp alakú, kereszt alakban áttört. A kereszt szárai enyhén szűkülnek, majd egyenletesen szélesednek. A szélesedő szakaszokon kettős, koncentrikus kör alakú bordadíszek találhatók. A kereszt alakú tag közepén magas, lapított gomb van. A kereszt szárait határoló körszalag szélei keskeny, balra dőlő rovátkolásokkal tagolt bordákkal díszítettek. A tárgy peremére függesztőfület forrasztottak. A hátoldalon két, párhuzamos, ovális átmetszetű fül van. A szíjelosztó pereméből egy kis darab kitörött. Átm.: 6,3 cm. (9. kép.)

11. *Bronz szíjelosztó.* Korongja lapított kúp alakú, közepén kereszt alakban áttört. A bevéssett két koncentrikus körrel, közepükön ponccal díszített szárai között – az öntés hibájából adódóan – az áttörések szabálytalan gomba alakúak. A kereszt közepén magas, lapított, bevéssett pontkörrel díszített gomb van. A központi kereszt alakú elemet kopott, körbefutó bevéssett vonalak közötti ponccal díszített körszalag határolja, amelyet kilenc, szabálytalanul megformált, erősen kopott koncentrikus kör közepén ponc-

cal díszített rombusz alak köt össze a szélső, szintén bekarcolt vonalak között pontsorról díszített körszalaggal. A hátoldalon a kereszt alakú tag két szembenálló szárára pálcátaggal két részre osztott, ovális alakú elosztószerkezetet forrasztottak. A tárgy kettétörtött, de hiánytalanul összeilleszthető volt. Átm.: 8,6 cm. (11. kép.)

12. *Bronz szíjelosztó.* A tárgy töredékes, hajlott korongja közepén kereszt alakban áttört, a kereszt szárai között a nyílások gomba alakúak. A tárgy közepén széles, kör alapú, fokozatosan szűkülő, végén lapított, kiszélesedő tagban végződő, beütött ponccal díszített gomb van. A kereszt alakú központi elemet bevéselt vonalak által határolt, körbefutó poncsorral díszített, vékony körszalag szegélyezi. A második, középső illetve a harmadik, külső körszalagnak is hasonló a mintázata. A belső és középső körszalag között egymástól egyenlő távolságra lévő kör alakú, két, vésett koncentrikus körrel, közepükön mély ponccal díszített, illetve kifelé szélesedő, trapéz alakú elemek váltják egymást; közöttük a felület áttört. A középső és külső körszalag között kör alakú, két vésett koncentrikus körrel, közepükön mély ponccal díszített tagok vannak. A hátoldalon a kereszt alakú tagra – amelyet a megmaradt töredék alapján körszalag határolt – három vésett árokkal tagolt, gyűrűszerű szíjbújtató elemet forrasztottak. Erre az összetett elemre erősítették rá a szíjelosztó korongját. H: 10,5 cm, Sz: 7,7 cm. A szíjelosztó négy kisebb, díszített töredéke is előkerült. Ezek méretei: 3,4 x 2,6 cm, 3,2 x 2,5 cm, 3,8 x 2,4 cm, 4 x 2,2 cm. (12–13. kép.)

13. *Bronz szíjelosztó.* Az erősen töredékes korong alakjának, nagyságának és díszítésének rekonstruálása három összeillő darab alapján lehetségessé vált. A korong lapított kúp alakú volt. Közepén kör alapú, magasságának feléig ívelten, ezután hirtelen szűkülő, kiszélesedő, lapított elemmel záródó, bekarcolt pontkörös díszű gomb van, amelyen az alsó részt a lapított elemmel ráforrasztott fül köti össze. A gombot széles, bevéselt vonalakkal jelzett körszalag határolja, amelyet hat, páronként egymás felé tartó bevéselt vonalköteg díszít. Ez a mintázat ismétlődik a tárgy peremétől kissé beljebb is. A két díszített körszalag közötti kopott felületen kettős, közepükön beütött ponccal mintázott, bevéselt koncentrikus kördíszek kifelé szélesedő trapéz alakú elemekkel váltják egymást, közöttük a felület áttört. A hátoldalon erősen benyomott kör alapú mélyedés felett hosszúkás szíjbújtató fül van. H: 9 cm, Sz: 5,4 cm. A leletben még két kisebb töredék van, az utóbbi a topográfiai terepbejárás anyagából kiemelve. Méretek: 5,6 x 3 cm, 1,7 x 1,5 cm. (14. kép, 15. kép 1.)

14. *Bronz szíjelosztó gyűrűs elosztószerkezetének töredéke.* H: 1,1 cm, Sz: 0,9 cm. (15. kép 2.)

15. *Bronz edényfűl töredékei (5 db).* A két nagyobb töredék T alakban kiszélesedő végein két-két kúp alakú, tagolt, alsó részén poncokkal díszített, legömbölyített fejú, egybeöntött szegecs található. Az egyik töredék hátoldalán a szegecsekkel megfogott edényfal részlete is megvan. Az előlapon a szegecsek között három-három, egyenlő távolságban elhelyezett, trébelt dísz van, melyeket poncok vesznek körül. A lemez szélein körbefutó, beütött ék alakú, bevéselt farkasfogas díszek között farkasfogas oldalú, poncokkal kísért, csúcsukra állított négyszögek vannak. A négyszögekben a mély pontcot vésett körszalag határolja, amelyeket poncok vesznek körül. Egy-egy ponc díszíti a felületet az alsó és felső mezőkben, a négyszögek között. Ugyanezek a díszek láthatók a másik három töredéken is, melyek közül kettő összeillő. Méretek: 9 x 4,7 cm, 4,8 x 4,3 cm, 4,4 x 2,9 cm, 4,3 x 2,7 cm, 2,5 x 2,1 cm. (16. kép 1–2, 17. kép 1–2.)

16. *Bronz edényfűl* töredéke. Szélei magasítottak, közepén borda húzódik, egyik végén kiszélesedő, lehajló. H: 1,9 cm, Sz: 0,9 cm. (16. kép 4.)

17. *Bronzcsésze* töredéke. A vékony, függőleges perem alatt az edény kiszélesedik, a fenéig ívelten szűkül. Fenéklemeze megvan. H: 7,5 cm, Sz: 6,4 cm. (17. kép 3.)

18. *Bronzcsésze* peremtöredékei és aljtöredéke (5 db). Az edény a vékony, függőleges perem alatt kiszélesedik, a fenéig ívelten szűkül. Fenéklemeze letört. Méretek: 8,3 x 4,7 cm, 8,6 x 5 cm, 5,1 x 3,2 cm, 3 x 1 cm. A fenéklemez átmérője: 2,7 cm. (18. kép.)

19. *Bronzcsésze* peremtöredékei (2 db). A perem alatt az edény kiszélesedik, a fenék felé ívelten szűkül. Az egyik töredék peremét kis lyuk töri át. Méretek: 3,5 x 2,7 cm, 2,3 x 1,9 cm. (19. kép 1-2.)

20. *Bronzcsésze* peremtöredéke. Az oldal a perem alatt kiszélesedik. H: 2 cm, Sz: 1,1 cm. (19. kép 3.)

21. *Bronzcsésze* peremtöredéke. Az oldal a perem alatt kissé kiszélesedik. A peremen vélhetően fülhöz tartozó, két kis bronzszegeccsel megfogott bronzlemez töredék van. H: 4,1 cm, Sz: 0,9 cm. (19. kép 5.)

22. *Bronzcsésze* peremtöredéke. Az oldal a vékony perem alatt kiszélesedik. H: 5,4 cm, Sz: 2,1 cm. (19. kép 6.)

23. *Bronz edényoldalak*, trébelt pontsorokkal díszítve (7 db). A legnagyobb töredéken a hiányzó fenéklemez körül egy sorban, kissé távolabb két sorban vannak a trébelések. Az egyik kisebb töredéket szegecs töri át. Méretek: 10,8 x 6,2 cm, 5,9 x 3,2 cm, 4,4 x 2,7 cm, 2,4 x 1,5 cm, 2,5 x 1 cm, 1,5 x 1,4 cm, 2,5 x 1,9 cm. (20. kép.)

24. Nagyméretű, a vállvonaltól függőleges, párhuzamos bordákkal tagolt *bronz-edény* erősen deformált perem és oldaltöredékei (31 db). Két nagyobb töredéken a perem enyhén kihajló, megvastagított és lekerekített, a bordák között keskeny, mély árkok húzódnak. A kisebb töredékek az edényoldalhoz tartoztak. A peremtöredékek méretei: 19,3 x 8 cm, 16 x 3 cm. A kisebb töredékek hossza és szélessége 4 cm és 1 cm között váltakozik. (22. kép.)

25. A vállvonaltól függőleges, párhuzamos, vastag bordákkal tagolt *bronz-edény* oldaltöredékei (10 db). Hosszuk 4,1 cm és 2,1 cm, szélességük 5,5 cm és 1,2 cm között váltakozik. (23. kép.)

26. Enyhén kihajló, megvastagított, lekerekített peremű *bronz-edény* töredékei (2 db). Az egyik két darabból összeragasztott. Méretek: 10,3 x 3,7 cm, 8,6 x 3 cm. (25. kép 1-2.)

27. Enyhén kihajló, megvastagított, lekerekített peremű *bronz-edény* töredékei (5 db). Méretek: 11,8 x 3 cm, 11,5 x 3 cm, 9 x 3 cm, 7 x 1,9 cm, 1,9 x 1,9 cm. (24. kép, 25. kép 3-4.)

28. A fenék felé ívelten szűkülő *bronz-edény* peremtöredékei (4 db). Méretek: 5,5 x 1,5 cm, 4,3 x 1,9 cm, 2,3 x 1,4 cm, 1,6 x 1,6 cm. (19. kép 7-10.)

29. Enyhén kihajló, kissé megvastagított peremű *bronz-edény* peremtöredéke. H: 3,6 cm, Sz: 1,7 cm. (26. kép 1.)

30. *Bronz-edény* kissé megvastagított, függőleges peremtöredéke. H: 4,9 cm, Sz: 2 cm. (26. kép 2.)

31. *Bronzedény* függőleges peremtöredéke. H: 2,3 cm, Sz: 0,8 cm. (26. kép 3.)
32. Vélhetően edény perméhez tartozó, egyik szélén rézsútosan levágott *bronzlemez* töredéke. H: 5,4 cm, Sz: 1,8 cm. (26. kép 5.)
33. *Bronzedény* oldaltöredéke. H: 3,1 cm, Sz: 2,5 cm. (27. kép 1.)
34. *Bronzedény* oldaltöredéke. H: 1,9 cm, Sz: 1,3 cm. (27. kép 2.)
35. *Bronzedény* oldaltöredéke. H: 1,7 cm, Sz: 1,5 cm. (27. kép 3.)
36. Vastagabb falú *bronzedény* oldaltöredéke. H: 4,5 cm, Sz: 1,7 cm. (27. kép 4.)
37. *Bronzedény* oldaltöredéke. H: 2,5 cm, Sz: 1,3 cm. (27. kép 5.)
38. *Bronzedény* oldaltöredéke. H: 4 cm, Sz: 3,1 cm. (27. kép 6.)
39. *Bronzedény* oldaltöredéke. H: 1,7 cm, Sz: 1,1 cm. (27. kép 7.)
40. *Bronzedény* oldaltöredéke. H: 3 cm, Sz: 2,6 cm. (27. kép 8.)
41. *Bronzedény* oldaltöredéke. H: 2,5 cm, Sz: 1,7 cm. (27. kép 9.)
42. *Bronzedény* oldaltöredéke. H: 3 cm, Sz: 1,5 cm. (27. kép 10.)
43. *Bronzedény* oldaltöredéke. H: 2 cm, Sz: 1,8 cm. (27. kép 11.)
44. *Bronzedény* oldaltöredéke. H: 2,9 cm, Sz: 2,1 cm. (27. kép 12.)
45. *Bronzedény* oldaltöredéke. H: 2,4 cm, Sz: 1,8 cm. (27. kép 13.)
46. *Bronzedény* oldaltöredéke. H: 2 cm, Sz: 1,4 cm. (28. kép 1.)
47. *Bronzedény* oldaltöredéke. H: 14,3 cm, Sz: 5,5 cm. (28. kép 2.)
48. Szegeccsel áttört *bronz oldaltöredék*. H: 3,9 cm, Sz: 2,9 cm. (28. kép 3.)
49. Vastagabb falú *bronzedény* oldaltöredéke. H: 4,7 cm, Sz: 1,9 cm. (28. kép 4.)
50. *Bronzedény* oldaltöredéke. H: 2,7 cm, Sz: 2,1 cm. (28. kép 5.)
51. *Bronzedény* oldaltöredéke. H: 2,5 cm, Sz: 2 cm. (28. kép 6.)
52. *Bronzedény* oldaltöredéke. H: 1,5 cm, Sz: 1 cm. (28. kép 7.)
53. *Bronzedény* aljtöredéke. Átm.: 3,9 cm. (29. kép 1.)
54. *Bronzedény* nagy átmérőjű aljának töredéke. H: 5,7 cm, Sz: 4,3 cm. (29. kép 2.)
55. *Bronzedény* nagy átmérőjű aljának töredéke. H: 6 cm, Sz: 3,3 cm. (29. kép 3.)
56. *Bronzedény* nagy átmérőjű aljának töredéke. H: 5,3 cm, Sz: 4,2 cm. (29. kép 4.)
57. *Bronzedény* nagy átmérőjű aljának töredéke. H: 4,9 cm, Sz: 1,8 cm. (29. kép 5.)
58. *Bronzedény* kis átmérőjű aljának töredéke. H: 3,2 cm, Sz: 2,6 cm. (30. kép 1.)
59. *Bronzedény* aljának töredéke. H: 3,2 cm, Sz: 2,1 cm. (30. kép 2.)
60. *Bronzedény* aljának töredéke. H: 2,4 cm, Sz: 1,2 cm. (30. kép 3.)
61. *Bronzedény* aljának töredéke. H: 1,7 cm, Sz: 1,3 cm. (30. kép 4.)
62. *Bronzedény* aljának töredéke. H: 1 cm, Sz: 0,9 cm. (30. kép 5.)
63. Trébelt körsorral díszített *bronzlemez* töredékek (6 db). A trébelt sorral párhuzamosan vékony borda húzódik. Méretek: 4 x 4 cm, 4,2 x 1,9 cm, 3,2 x 1,9 cm, 3 x 1,9 cm, 2,7 x 1,6 cm, 2,3 x 2 cm. (30. kép 6–11.)
64. Ovális átmetszetű *bronz karperec* töredéke. Díszítetlen. H: 2,9 cm, Sz: 0,5 cm. (31. kép 1.)
65. Kör átmetszetű *bronzhuzal* töredéke. H: 5,3 cm, Átm.: 0,1 cm. (31. kép 2.)
66. Félhold alakú, ismeretlen rendeltetésű, ferdén levágott, éles peremű *bronztárgy*. H: 8,1 cm, Sz: 2,2 cm. (31. kép 3.)

67. Ismeretlen rendeltetésű, kör alakú, behajlott szélű *bronztárgy*. H: 1,5 cm, Sz: 0,9 cm. (31. kép 4.)

A listán 10., 20–22., 32., 47., 49–52. számú tárgyakat, valamint a 15. számúak egyik töredékét helyszíni szemléink során a felszínről, illetve fémkeresővel, kis mélységből gyűjtöttük. A 24. számú tétel két töredéke helyszíni szemléink, 9 töredéke az ásatás során, a 25. számú tétel két legnagyobb töredéke szintén az ásatáson került elő.

Az 1995. június 17–26. közötti ásatáson a további leleteket találtuk:

68. *Bronz szíjelosztó*. Mint a 10. számú tárgy. Teljes. Átm.: 6,4 cm. (10. kép.)

69. *Bronz szíjelosztó* peremtöredéke. H: 3,5 cm, Sz: 2,1 cm. (15. kép 3.)

70. *Bronz szíjelosztó* peremtöredéke. H: 2,1 cm, Sz: 1,1 cm. (15. kép 4.)

71. *Bronz szíjelosztó* keresztszárának töredéke. H: 1,9 cm, Sz: 1,1 cm. (15. kép 5.)

72. *Bronzszegecs*. Egy T alakban kiszélesedő *edényfül* töredéke. A magas szegecs két bronzlemez töredéket fog össze, mellette trébelt kör van. H: 1,7 cm, Sz: 1,2 cm. (16. kép 3.)

73. *Bronzcsésze* peremtöredéke. A vékony perem alatt az oldal kiszélesedik. H: 3,1 cm, Sz: 2,4 cm. (19. kép 4.)

74. *Bronzedény* peremtöredéke. H: 1,2 cm, Sz: 0,7 cm. (26. kép 4.)

75. *Bronzedény* peremtöredéke. Falát négy szegecs üti át, az egyikhez négyzet alakú alátét tartozik. H: 7,5 cm, Sz: 2,1 cm. (26. kép 6.)

76. *Bronzedény* oldaltöredéke. H: 2,1 cm, Sz: 1,7 cm. (28. kép 8.)

77. *Bronzedény* oldaltöredéke. H: 1,5 cm, Sz: 1,5 cm. (28. kép 9.)

78. *Bronzedény* oldaltöredéke. H: 1,5 cm, Sz: 0,9 cm. (28. kép 10.)

79. *Bronzedény* oldaltöredéke. H: 1,8 cm, Sz: 1,5 cm. (28. kép 11.)

80. *Bronzedény* oldaltöredéke. H: 2,2 cm, Sz: 1,9 cm. (28. kép 12.)

81. Sötétszürke színű, világosbarna foltos, bikónikus *orsógomb*. Átm.: 4,3 cm, M: 2,7 cm. (31. kép 5.)

82. Kézzel formált, belül szürkésbarna, kívül fekete, szürkésfekete foltos, cseréptörmelékkel soványított, urna alakú *agyagedény*. M: 51 cm, Fá.: 23 cm, Szá.: 32 cm. (32. kép 1.)

83. Kézzel formált, világosbarna színű, szürke foltos, cseréptörmelékkel soványított, urna alakú *agyagedény*. Peremtől a vállig hiányzik. Az edény alja erősen átégett, belül az aljon hosszúkás égett folt van. M: 21 cm, Fá.: 27 cm. (32. kép 2.)

A tárgyakat a békéscsabai Munkácsy Mihály Múzeum őrzi. Leltári számuk: 95.1.1–62. és 95.25.1–43.

Értékelés

A lelet bronz lószerszámai az ún. *trák–kimmer*, újabban keletkárpatinak nevezett fémművességi körhöz kapcsolhatók.²

² Kemenczei 1994b. 591.

A sarkadi darabhoz hasonló háromcsöves *zablaoldaltag* típus leggyakrabban a Kárpát-medence kora vaskor eleji leletgyűjtéseiben fordul elő.³ (2. kép.) Kossack az Ia formacsoportba és a késő urnamezős fázisba sorolta ezeket a leleteket.⁴ Müller-Karpe a késő urnamezős kor második felére, a Ha B3-ra keltezte a háromcsöves oldaltagokat.⁵ A típus kialakítása a sztyeppevidéken a novocserkasszki periódus idején történhetett, formai előképe a cimbalkai típusú *zablaoldaltag* lehetett.⁶ Jesszen közép-európai fejlődés eredményének tartja a háromcsöves szerkezet megjelenését.⁷ Kelet-Kárpát-medencei műhelyek által kialakított formára utal a tárgyak elterjedése is.⁸ A Kárpát-medencén túl a Közép-Dnyeszter-vidéken,⁹ Csehország,¹⁰ Ausztria,¹¹ Szerbia,¹² Olténia¹³ és Észak-Itália¹⁴ területén fordulnak elő háromcsöves, Kossack Ia típusú oldaltagok. Az Észak-Kaukázusban és a Dnyeper-vidéken is megjelentek ennek a formának a közép-európai-tól eltérő jellegű változatai, az i. e. VIII–VII. századi leletgyűjtésekben.¹⁵ Ezek minden bizonnyal a cimbalkai formából kialakuló háromcsöves oldaltag típusok egy másik, a Kárpát-medencétől független fejlődési ágát képviselik.

A Kossack Ia típusú oldaltagok használatát a Kárpát-medencében a kutatás a Ha B3-ra teszi.¹⁶ A rudovci és Balta verdei leletek tanúsága szerint,¹⁷ valamint a předměřicei Gündlingen típusú kard alapján¹⁸ a Kárpát-medencével szomszédos és attól távolabbi területeken használatuk a Ha B3 – Ha C átmeneti periódus idején is tartott.

³ Gallus–Horváth 1939. II. t. 1–2, V. t. 1–2, VI. t. 1–2, VIII. t. 5, IX. t. 11–12, X. t. 12–13, XVIII. t. 8, 10, XX. t. 1–10, XXVI. t. 1–2, XLI. t. 7–8, XLV. t. 6, LI. t. 3.: Füzesabony-Öregdomb 3. sír, szórvány a füzesabony-öregdombi temetőből, Sopron vidéke, Batina/Kiskőszeg (szórvány), Dinnyés, Szanda, Biharugra 1., Dunakömlőd, Blatnica és ismeretlen lelőhelyű magyarországi darabok; Kemenczei 1988a. 67, 3. ábra 1–2, 69, 4. ábra 1–2.: Fügöd; Stanczik 1978. 99, 6. kép 1, 101, 7. ábra 1.: szórvány a füzesabony-öregdombi temetőből; Hampel 1886. 61. t. 1.: ismeretlen lelőhelyű magyarországi darab a zürichi múzeumban; Nevizánsky 1985. 200, 43. ábra 3–4, 603, I. t.: Senica/Szenice, Santovka/Szántó; Petrescu–Dîmbovița 1977. 354, 362. t.: Vetiș/Vetés; Darnay 1903. 35, 9. ábra: Dalj/Dálya; Vinski–Gasparini 1973. 119. t. 14–15, 16–17.: Dalj/Dálya; Frey 1905. 190, A. 4.: Batina/Kiskőszeg, depolet; Katalog 1964. VI. t. 2a: Batina/Kiskőszeg, szórvány; Vinski 1955. 38. 26–27. kép: Šaregrad; Foltiny 1961. 68. t. 4, 66. t. 4–5.: Bács-Bodrog megye I. lelet, Bács-Bodrog megye II. lelet; Vasić 1990. 169, 2. t. 3.: Hrtkovci.

⁴ Kossack 1953. 131, 134–136.

⁵ Müller–Karpe 1959. 128, 165.

⁶ Terenozskin 1976. 153., Chochorowski 1993. 67, 3. ábra., Kemenczei 1994b. 594.

⁷ Jesszen 1955. 57, 66, 68.

⁸ Kossack 1953. 133, 5. térkép., Chochorowski 1993. 58, 3. térkép. A Kossack Ia formacsoportba tartozó oldaltagtípust a lengyel kutató Dunakömlőd, Kemenczei Tibor Goligrád típusnak nevezi. (Chochorowski 1993. 57, 2. ábra 8–15., Kemenczei 1994b. 593.)

⁹ Żurowski 1948. 37. t. 1–5.: Goligrad, Medina, Posadki.

¹⁰ Richly 1894. LI. t. 2.: Žabori., Werner 1961. 385, 1. ábra 5.: Předměřice.

¹¹ Gallus–Horváth 1939. LXXI. t. 7.: Stillfried depo., Kaus 1984. 9. t. o.: Stillfried 6. sír.

¹² Garašanin 1954. 57, 25. t. 1–2, 5–6: Rudovci, Barajevo., Kossack 1980. 4. t. 3.: Janjevo.

¹³ Berciu–Comșa 1956. 325, 56. ábra 1.: Balta Verde.

¹⁴ Hase 1969. 11. t.: Bologna San Francesco.

¹⁵ Terenozskin 1971. 74, 2. ábra 2, 6, 8.: Zsobotin 524. sír, Tenetink, Alekszejevka.

¹⁶ Kemenczei 1988a. 68.

¹⁷ A rudovci és a Balta verdei 2. halom lószerszámainak formai rokonságára Vasić mutatott rá. Tipológiailag a Balta verdei leleteket későbbieknek tartja. (Vasić 1977. 12.)

¹⁸ A Gündlingen típusú kardokat az újabb szakirodalom a VIII. század végére keltezi. (Pare 1991. 14., Kemenczei 1994b. 597.)

A Dunától keletre, Borsod-Abaúj-Zemplén és Heves megye területén ennek az oldaltag típusnak több darabját is ismerjük (Füzesabony, Szanda, Prüg, Fügöd). A Dél-Alföldön eddig csak a mai Békés megye területén található Biharugráról közöltek háromcsöves zabloldaltagokat, Csongrád megyéből azonban – sem a Szeged és Csongrád környéki temetőkből (Szeged-Algyó,¹⁹ Szeged-Óthalom,²⁰ Tápé-Lebő,²¹ Hódmezővásárhely-Solt Palé,²² Csongrád-Vendelhalom,²³ Csongrád-Felgyő,²⁴ Csongrád-Saroktanya²⁵), sem egyéb lelőhelyről – nem ismertett ilyen keletkárpati típusú fémtárgyat a szakirodalom. A szegedi Móra Ferenc Múzeum azonban őrzött egy 1908-ban, Maroslele belterületéről előkerült háromcsöves bronz zabloldaltagot, amelyet ma már nem lehet fellelni a múzeum régészeti gyűjteményében.²⁶ (32. kép 3.)

A sarkadi zabloldaltag formájának legpontosabb analógiái a Batina/kiskőszegi depóból, az egyik Batina/kiskőszegi szórványleletből és Dinnyésről ismertek.²⁷ Ezekon a darabokon is a meghajlított végen kalapdísz, az egyenes végen gombdísz van. A kalapdísz áttörtségére az adaševci és Runden bergi kamüsevachai típusú oldaltagokon kívül – amelyeknek mintázata a sarkadi darabhoz képest teljesen eltérő – csak gyepőlőkapocs korongokon találunk példát.²⁸ Ilyen lószerszám került elő Dunakömlődről, Szandáról, Vetis/Vetésről, Fügödről és egy ismeretlen magyarországi lelőhelyről.²⁹ A Spalnaca/ispánlakai töredéken az áttöréseket az itt tárgyalt darabhoz hasonlóan a perem közeléből induló és oda visszatérő bevéssett dísz veszi körbe; ezen a töredéken egy ötödik, középen elhelyezett, kerek, vésett dísz is van.³⁰ Az említett Batina/kiskőszegi szórványlelet

¹⁹ Kürti 1976. 59.

²⁰ Reizner 1904. 76–88., Gallus–Horváth 1939. 104, XLVIII. t. 6–8., Csallány 1942. 151–154.

²¹ Kemenczei 1989. 62, 69, 8. ábra 12–15.

²² Párducz 1938. 110.

²³ Csallány–Párducz 1944–45. 89, 95.

²⁴ Párducz 1946. 134.

²⁵ Szénászký 1972. 6.

²⁶ A MFM Régiségtári Naplója II. kötetének (1907–1909) 71. lapján Tömörkény István 1908. augusztus 8-i dátummal, Lelei leletek címmel írja: „A csanádmegyei Lele községben ... Soós Sándor a háza udvarán gödörásás közben újabb leletekre bukkant ... Soós a gödröt egy méter mélységben ásta meg, talált benne egy délnek fekvő csontvázat, melynek koponyája azonban hiányzott”. A sír mellékleteiként a 72. oldalon a-d pontokban négy kis szarmata csuprot, az e pontban email díszítésű szarmata korongfibulát ír le. A g pontban egy sematikus rajz kíséretében a következőt írja Tömörkény: „13 és 1/2 cmtr. hosszú félzabla, bronzból. Hasonlít a Hampel: A bronzkor emlékei Magyarországon LXI tábla 1. száma alatt lerajzolthoz, amely a zürichi múzeum egy magyarországi példánya. Pálcája egyenes, egyik végén hajlik, a pálcán három, harántosan álló csővel”. A tárgy a leírás melletti bejegyzés szerint talán azonos az 1954-ben Makón kiállított darabbal. Sem az 1962. sem az 1987. évi revízió alkalmával nem találták helyén a leletet, ami ma sincs ott. A makói kiállítás anyagát, valamint az ismeretlen és bizonytalan lelőhelyű tárgyakat átnézve sem találtam az oldaltagot, így bizonyosan csupán annyit lehet tudni, hogy a MFM birtokában volt egy Maroslelelről származó Kossack Ia típusú zablapálca, amely minden bizonnyal szórványlelet volt.

²⁷ Katalog 1964. VI. t. 2a.

²⁸ Vinski 1955. 28, I. t. 1., Kluge 1986. 415, 2. kép.

²⁹ Gallus–Horváth 1939. XX. t. 11, X. t. 19., Petrescu–Dimbovița 1977. 354, 362. t., Kemenczei 1988a. 67, 3. ábra 3, 71, 5. ábra 4., Gallus–Horváth 1939. XLI. t. 8.

³⁰ Gallus–Horváth 1939. XLV. t. 8.

kalapdíszen a sarkadival megegyezően kialakított, négy vésett kör található, amelyek azonban nem törik át a felületet.³¹

Az átlós, vésett keresztísz a stillfriedi 6. sír és a raktárlelet kereszt alakú gombja- in is megtalálhatóak, de Kossack Ib típusú, a közép-európai Hallstatt kultúra fémmű- vessége által készített, jellegzetes bronzablákról ismertek legnagyobb számban.³² Ha- sonló mintázat látható a somlóvásárhelyi zablán, a somlyóhegyi töredékeken, valamint platenicei és kaptoli oldaltagokon.³³ Három közöletlen darabot a veszprémi múzeum is őriz.³⁴ *Ez a típus váltja fel a közép-európai Hallstatt kultúrában a Késő urnamezős kul- túra által az Alföldről átvett, bronz, háromcsöves oldaltag típust. Az i. e. VII. század fo- lyamán az Alföldön is új, korai szkíta típusú zablák jelennek meg.*

A sarkadi lelet szíjelosztóinak egy része jó analógiákkal rendelkezik Közép- és Ke- let-Európa kora vaskori régészeti anyagában, másik része azonban teljesen ismeretlen a szakirodalomban. Kereszt alakban áttört szíjelosztók és gyeplőkapocs gombok az Észak-Kaukázusból, az erdőssztyeppei területről és a Volga-Káma-vidéki Ananinói kultúrából, a novocserkasszki periódus idejéből ismertek.³⁵ Az i. e. IX–VIII. századi, Iránból előkerült leletek alapján azonban nem lehet kizárni előázsiai eredetüket sem.³⁶ Hasonlóan megformált szíjelosztók a Kárpát-medencében Santovka/Szántóról és Dalj/Dályáról kerültek elő.³⁷

Ilok/Újlakról, Bács-Bodrog megyéből, az olténiai Balta Verdérről és a vaszari V. ha- lomból ismertek a kereszt szárai között gomba alakú nyílással áttört, vésett koncentri- kus körökkel és poncsorokkal díszített szíjelosztók. A stradonitzi darab azonos szerke- zetű, de díszítetlen.³⁸ A sarkadi szíjelosztók szerkezete és díszítése a fentiekhez teljesen hasonló. (3. kép 1–3.) A gomba alakban áttört szíjelosztók fejlődését a vaszari darabok mutatják.³⁹ Az áttörések szélesebbé válásával, a kereszt szárainak elvékonyodásával alakulnak ki a kereszt szárak közepén kicsúcsosodással megformált szíjelosztók. Az eh- hez a típushoz sorolható tárgyak többsége a Kárpát-medencében biztosan az i. e. VII. századra keltezhető.⁴⁰ Hasonló leleteket a közép-európai és délkelet-alpi Hallstatt kul-

³¹ Szintén áttörtetlen, vésett díszű kalapdísz van a frögi K jelű halom, kamüsevachai típusú oldaltagján, Basara- bi jellegű kerámiával. Terzan a VIII. század második felére, Tomedi a HB legvégére keltezi az oldaltagot. (Terzan 1990. 74, 192, 50. t. 4–5., Tomedi 1994. 376, 371, 3. ábra 3.)

³² Gallus–Horváth 1939. LXXII. t. 9–14., Kaus 1984. 44. t. d.

³³ Gallus–Horváth 1939. LI. t. 1, LII. t. 9, 16., Pić 1907. XXX. t. 4, 4a., Vejvoda–Mirnik 1971. V. t. 4.

³⁴ Leltári számuk: 55.307.25–27. Kemenczei Tibor szóves közlése.

³⁵ Terenzskin 1976. 179, 94. ábra 1–2, 3, 4–5, 7.: Zolnij kurgán, Butenki, Kobáni temető., Jesszen 1954. 122, 11. kép, 123, 12. kép: Jesszentuk, Pjatigorsk–Lermontov., Kovpanenko–Gupalo 1984. 46, 6. kép 6–11.: Kvit- ki., Beresztinyev 1985. 99, 1. kép 13.: Sevcenkova., Dubovskaja 1989. 65, 2. kép 7.: Preobrazennoe., Tere- nozskin 1976. 94. ábra 10, 11.: Ananino, Ahmilovo., Kemenczei 1994b. 610, 9. ábra 7, 9.: Fars, Chatazukaj, Uascitu I.

³⁶ Kaus 1988–89. 255.

³⁷ Nevizánsky 1985. 603, I. t. 4–5., Vinski–Gasparini 1973. 119. t. 8.

³⁸ Majnarić–Pandžić 1966–68. 38, III. t. 1–2., Foltiny 1961. 66. t. 2., Berciu–Comşa 1956. 325, 55. kép 1–2, 56. kép 2–3., Horváth 1969. 124, 22. kép 6–7., Pić 1903. XXII. t. 11.

³⁹ Horváth 1969. 124, 22. kép 1–7.

⁴⁰ Gallus–Horváth 1939. XXXIV. t. 11, XLV. t. 9, LVI. t. 5.: Batina/Kisközeg, Székesfehérvár környéke, Som- lyóhegy., Vinski–Gasparini 1973. 119. t. 12.: Dalj/Dálya.

túrához tartozó⁴¹, valamint észak-balkáni lelőhelyekről is ismerünk.⁴² Többségük itt is az i. e. VII. századra datálható leletgyűtesekben fordul elő, de a ferigilei lelet alapján még az i. e. VI. század elején is használták ezt a lószerszámtípust.

A rudovci leletben Kossack Ia típusú zablaldaltagok a kísérelétei a *másik típusba* sorolható szíjelosztóknak. Ezekhez a darabokhoz hasonló, de áttörtlen, vésett díszű tárgy az Ilok/újlaki leletből is ismert.⁴³ Ilyen szerkezetű szíjelosztók a sarkadi leletben díszítetlen (4–5. kép) és kettős koncentrikus bordákkal díszített változatban (6–8. kép) vannak jelen. Keresztszáraik – az említett kaukázusi, Dnyeper-vidéki leletek egy részéhez hasonlóan – V alakban kiszélesednek, a száron keresztirányban rendszerint borda található.⁴⁴ Két sarkadi szíjelosztón a borda hiányzik. (9–10. kép.) Ezek jó analógiáit a somlónvásárhelyi I. halomsír Ha C-re keltezhető díszítetlen darabjai jelentik.⁴⁵ A sarkadi szíjelosztókra máshonnan nem ismert módon *függesztőfület* is forrasztottak.⁴⁶

Az *analógiák nélküli*, összetett szerkezetű, áttört díszel mintázott *szíjelosztók* közül kettőnek középponti része gomba alakban áttört, így ezek a tárgyak a gomba alakban áttört típus variánsainak tekinthetők. A töredékes, hajlott darab korongját utólag forrasztották egy kisebb, valószínűleg tönkrement, egyszerű, gomba alakban áttört korongra. (12–13. kép.) A darab árkolt díszű szíjbújtató gyűrűje is párhuzam nélküli; feltehető, hogy a tárgy javítása során forrasztották a hátoldalra. A szíjelosztó magas gombja hasonló a sofronievói sírból és a brezjei 1. halomból előkerült övdíszekéhez.⁴⁷ Szintén a sofronievói harcos sírja, valamint a Balta verdei 2. halom 2. sírja lószerszámdíszjeinek ovális, pálcattaggal két illetve három részre osztott elosztószerkezetei az analógiái a másik összetett szerkezetű, áttört szíjelosztó szerkezeti megoldásának.⁴⁸ (11. kép.)

A sarkadi lelet utóbbi két tárgyának megformálása kétségtelenül hasonlít a nagyenyedi szíjelosztó korongjának kialakításához.⁴⁹ Hasonló, a széleken kör alakú, koncentrikus kör díszű kiugrásokkal tagolt korongok legnagyobb számban észak-balkáni leletekből ismertek,⁵⁰ de eljutottak a délkelet-alpi Hallstatt kultúrába⁵¹ és Görögországba

⁴¹ Böhm 1941. 49. t. 6–7.: Horakovo., *Dvorak* 1938. 9. ábra a: Welhotta., *Kromer* 1959. 166. t. 10.: Hallstatt., *Gabrovec* 1981. 3. t. 25–29.: Smarjeta.

⁴² Benac–Čović 1957. VI. t. 10–11, XII. t. 7, XXIX. t. 15.: Ilijak, Podlaze, Odzak., Čović 1966–67. V. t. 3.: Petkovo brdo., Marić 1964. VI. t. 13.: Donja Dolina., Kilian 1975. 62, 4. ábra 11.: Pilatovici., Berciu–Comşa 1956. 324, 53. ábra 7.: Balta Verde., Vulpe 1967. 21. t. d–g.: Ferigile.

⁴³ Vasić 1977. 5. t. 7., Majnarić–Pandžić 1966–68. 38, III. t. 3.

⁴⁴ A díszített darabok koncentrikus körös mintája a már említett jesszentuki és kvitki darabokon is megtalálható. Ehhez a típushoz sorolva megemlíthető egy egyedi, gyűrűs fülfű szíjelosztó Zomborról. (*Foltiny* 1961. 68. t. 5.)

⁴⁵ Horváth 1969. 111, 4. kép 6, 9.

⁴⁶ Egyszerű karikákat ráforrasztott függesztőfüllet a szerémségi Duna vidékről és a Közép-Balkánról több lelőhelyről is ismer a szakirodalom. (*Kilian* 1975. 91. t. 1.)

⁴⁷ *Nikolov* 1965. 169. 8. kép a–g., Benac–Čović 1957. XXIII. t. 2.

⁴⁸ *Nikolov* 1965. 169. 7. kép a–b., Berciu–Comşa 1956. 324, 53. kép 7.

⁴⁹ *Herepey* 1897. 65, 5. kép. – Teržan a nagyenyedi lószerszámokat a VII. század második fele és a VI. század eleje közé keltezi. (*Teržan* 1990. 83.)

⁵⁰ Benac–Čović 1957. VI. t. 7, XVI. t. 5, XX. t. 5.: Ilijak, XXIX. t. 10.: Citluci, XXXV. t. 12–13.: Brankovici.

⁵¹ *Gabrovec* 1981. 3. t. 30–33.: Vače.

is.⁵² Ennek a tárgytypusnak a keltezése a nevezett területek esetében sem történhet a Ha C-nél korábbra.

Szintén *egyedi* darab az áttört, gombján füllel ellátott szíjelosztó. (14. kép, 15. kép 1.) A forma legközelebbi analógiájaként a bogács-tomorvári szíjelosztókat lehet megemlíteni,⁵³ melyeknek madárfejes csüngői északnyugat-balkáni kapcsolatra utalnak.⁵⁴ Valószínű, hogy a sarkadi tárgyon is csüngőrészek voltak. A magas gomb itt is a már említett sofronievói és brezjei darabokéhoz hasonló. A szíjelosztó vonalcsoportjainak megformálására jó analógiát találunk a Dalj/dályai lelet egyik kereszt alakban áttört korongján.⁵⁵

A szíjelosztók formáinak kialakítása ugyan kaukázusi-sztyepei minták alapján történhetett, de a *tárgytypus kelet-Kárpát-medencei önálló fejlődését* a keleten párhuzam nélküli darabok igazolják. *Kialakításukra az i. e. VIII. században került sor az Alföld területén, a környező területek – részben módosítva formájukat – innen vették át azokat és használták az egész i. e. VII. században, sőt néhol az i. e. VI. század elején is.*

A sarkadi lelet *bronzedényeinek* töredékessége és deformáltsága igen nehéz feladattá teszi alakjuk, típusaik pontos meghatározását.

A T alakban kiszélesedő, díszített edényfűl a Stillfried-Hostomice típusú csészék jellemző eleme. (16. kép 1–2, 17. kép 1–2.) Egy kisebb töredék valószínűleg szintén ennek a típusnak egy másik edényhez tartozó fűltöredéke lehet. (16. kép 3.) Szandán keletkárpáti típusú lószerszámzattal – áttört korongos végű zabla szájrészsel és Kosack Ia típusú háromcsöves zablaldaltaggal – kerültek elő ennek az edényformának töredékei.⁵⁶ Ugyancsak háromcsöves oldaltagot is tartalmazott a badacsonytomaj-baltabányai lelet.⁵⁷

Ezeket a csészéket a lószerszámok alapján elsősorban a Ha B3-ra, az i. e. VIII. századra datálhatjuk, összhangban Müller-Karpe keltezésével.⁵⁸ A celldömölk-sághegyi 1. lelet edénye azonban – a később előkerült 2. lelet tárgyai alapján – korábbra, az i. e. IX. századra keltezhető.⁵⁹ A Késő urnamezős kultúra fémművészete tehát ennek a csészétypusnak a gyártását a Ha B2-ben kezdi el, és folytatja azt a keletkárpáti típusú lószerszámzat dunántúli megjelenésének idején, a Ha B3-ban is. Az edénytypust Közép- és Észak-Itáliától Észak-Európáig, Franciaországtól a Dnyeszter-vidékig használták,⁶⁰ főképpen a Ha B3 periódusban.⁶¹

⁵² Kilian 1975. 3. t. 3, 5.: Olympia. – A szerző ebben a munkájában megjelöli a hasonló leletek elterjedését a Balkánon. (Kilian 1975. 82. t. 3.)

⁵³ Hampel 1876. 41, 29–31. kép.

⁵⁴ Kemenczei 1988b. 102.

⁵⁵ Vinski-Gasparini 1973. 119. t. 11.

⁵⁶ Gallus-Horváth 1939. XI. t. 2, 4.

⁵⁷ Darnay-Dornyai 1958. XX. t.

⁵⁸ Müller-Karpe 1959. 128.

⁵⁹ Müller-Karpe 1959. 127., Mozsolics 1973–74. 84, 4. kép.

⁶⁰ Az edénytypus elterjedését Strohschneider vizsgálta. (Strohschneider 1974. 10. t.)

⁶¹ A Stillfried-Hostomice típusú csészék használata átnyúlhatott a Ha C1-be is. (Strohschneider 1974. 66., Prüssing 1991. 30.)

A sarkadi töredékekhez hasonlóan a T alakú, kiszélesedő részen, a szegecsek között trébeléssel díszített bronz edényfülek jelentős számban ismertek i. e. VIII. és részben i. e. VII. századra keltezhető leletegyüttesekből, Stillfried-Hostomice típusú csészékről.⁶² A fülek poncokkal, koncentrikus körökkel, bevéselt vonalkötegekkel való díszítése általános ennél a típusnál; a sarkadi fül mintázata azonban *eltérő* az eddig ismert darabokétól. Legjobb analógiája a hallstatti temető 9. sírjának bronz övlemezén látható.⁶³ A sírt a kétélű, tok mellett alul kivágott nyílhegy alapján a VII. századra keltezhetjük.⁶⁴ Hasonló övlemezeket az észak-kaukázusi Tli temetőjéből is ismerünk.⁶⁵ Mind a hallstatti, mind a kaukázusi darabokon a trébelt kördísz sorokat vékony bordák határolják. A sarkadi töredékek között is előfordulnak hasonló mintázatú lemezek (30. kép 6–11), de mivel a Kárpát-medencei kora vaskori leletanyagban a fentiekhez hasonló darabok nem kerültek elő, ezért a sarkadi töredékek övlemezhez tartozása is kétséges.

A fenti edényfűl darabokon kívül egyetlen töredékről sem állítható bizonyosan, hogy Stillfried-Hostomice típusú csésze részlete lehetett. A jellemző, díszített vagy díszítetlen, egyenes vagy szögben kihajló perem, valamint a trébelt és poncolt sossal díszített oldal hiányzik a leletből. A csészeperemek is eltérő típusú edényfajtára mutatnak.

A *bordadíszes töredékek* minden bizonnyal két edényhez tartoztak. (22–23. kép, 21. kép 2.) A Kárpát-medencéből Šomartin/Mártonhegyről előkerült, függőlegesen bordázott bronztálakhoz hasonló edények Kisázsziától a Balkánig az i. e. IX–VII. századból ismertek.⁶⁶ Az angyalföldi 4. aranytál bordái kerek bütykökből indulnak.⁶⁷ A michalkowói kincsből és Szófia-Kazicseváról is előkerültek bordákkal tagolt oldalú aranyedények.⁶⁸ Előázsiai minták alapján görög és itáliai műhelyek készítették ezeket a darabokat, szintén az i. e. IX–VII. században.⁶⁹ A sarkadi edények eltérnek a felsorolt daraboktól. Legjobb analógiáikat a kelet-boszniai glasinaci területről, a citluci I. halom 5. sírjából, az ilijaki II. halom 1. sírjából és Pilatoviciből ismerjük.⁷⁰ Ez az edénytípus görög vagy itáliai eredetű lehet a Balkán ezen részén.⁷¹ Az ilijaki halomban omphalosos phialével került elő ilyen edény. Az újabb kutatás rámutatott arra, hogy a phialék már

⁶² Müller-Karpe 1959. 28. t. 1, 31. t. 1–8.: Tarquinia, 35. t. 1.: Vetulonia, 35. t. 5.: Barum, 66. t. A 1.: Bologna San Vitale 777. sír, 98. t. 1.: Este 236. sír., Strohschneider 1974. 11. t. 5.: Saint-Martin-sur-le Pré., Kytlicova 1959. 21. t.: Lzovice., Merhart 1952. 12. t. 6.: Ruda.

⁶³ Kromer 1959. 2. t. 5. – Az egyik Sopron-burgstalli edénytöredék díszítése szintén hasonló. (Patek 1993. 52, 38. t. 1.)

⁶⁴ A korai szkíta típusú nyílhegyek a sztyeppéről a VII. században juthattak a Kárpát-medence keleti részébe, a Hallstatti kultúra innen vehette át azokat. (Kemenczei 1994a. 94.) A kaukázusi és sztyepei eredetű tárgyaknak a mai Ausztria területén való megjelenésével kapcsolatban az Alföld szerepére, a hallstatti és stillfriedi leletek alapján, Gazdapusztai Gyula is rámutatott. (Gazdapusztai 1967. 331.)

⁶⁵ Techov 1980. 23, 2. kép 14, 30, 10. kép 10, 35, 14. kép 16.

⁶⁶ Howes-Smith 1986. 29, 33, 2. ábra 1C–I.

⁶⁷ Tompa 1928. II. t. 4.

⁶⁸ Hadaczek 1904. I. t. 13., Stančeva 1974. 222, 4. kép.

⁶⁹ Vasić 1983. 186–187., Howes-Smith 1986. 25, 62.

⁷⁰ Benac-Čović 1957. XXX. t. 5, XXVIII. t. 2, 2a., Vasić 1983. 186, 187, 1. kép.

⁷¹ Vasić 1983. 187., Benac-Čović 1957. 96.

az i. e. VIII. század második felében megjelentek a Balkánon.⁷² A sofronievíi sír edényével előforduló leletek is ezt támasztják alá.⁷³ Így a sarkadi bordadíszes edényeket is keltezhetjük az i. e. VIII. század második felére, azzal a megjegyzéssel, hogy a típus használata az i. e. VII. században is folytatódott.

A kihajló, megvastagított peremű sarkadi töredékek minden bizonnyal nagyobb, a váll alatt erősen gömbösödő edények részei voltak. (24–25. kép, 26. kép 1.) A Kárpát-medencében ez a típus is teljesen idegen. Hasonló profilú edények Előázsiából és a Kobán-vidékről az i. e. IX–VI. századból ismertek.⁷⁴ A töredékekből azonban nem lehet bizonyosan megállapítani az edények formáinak rokonságát vagy eltérő jellegét.

Bizonytalan a kisméretű, talán gömbszelet alakú csészék értékelése is. (17. kép 3, 18. kép, 19. kép 1–6., 21. kép 1.) Formájuk bizonyosan nem egyezik meg a kora vaskori Kárpát-medence gömbszelet alakú csészéivel.⁷⁵ Leginkább talán az észak-kaukázusi Tliből előkerült, i. e. VIII–VII. századi csészetípusokhoz hasonlíthatóak.⁷⁶ A leletben előforduló poncsorokkal díszített töredékek is talán ilyen csészéhez tartoztak. (20. kép.)

Az ásatás során felszínre került nagyméretű agyagedények a helyi, tiszántúli késő bronzkori kerámiaművesség formavilágát tükrözik. (32. kép 1–2.) Szintén keletkárpati típusú fémtárgyakkal együtt kerültek elő a Gávai kultúra urna alakú edényei Füzesabony-Kettőshalom 29. sírjában: tölcséres bronzlemezekkel, bronzgombokkal és faragott csontlemezzel,⁷⁷ Füzesabony-Öregdomb 3. sírjában: háromcsöves, bronz zablapál-cákkal, ék alakú és gömbszelet alakú szíjelosztókkal.⁷⁸ A prügii lelet tárolóedénye is gávai jellegű kerámia.⁷⁹

Terenozskin a keletkárpati típusú lószerszámzat használatát a kaukázusi-sztyepei övezetben az i. e. IX. század közepétől a VII. század közepéig terjedő időszakra keltezte, és készítőiként a kimmer törzsszövetségbe tartozó népet jelölte meg.⁸⁰ A lószerszámzat alapján a pontusi-kaukázusi és Kárpát-medencei leletek kapcsolatba hozhatók.⁸¹ Az új, valószínűleg már az i. e. IX. században az Északkeleti-Kárpátokon keresztül az Alföldre bevándorló etnikum megjelenését nemcsak a késő bronzkoritól eltérő tárgyi kultúra felbukkanása, hanem az ún. Füzesabony–Mezőcsát típusú, pontusi–kau-

⁷² Teržan 1987. 17.

⁷³ Nikolov 1965. 168, 5. kép.

⁷⁴ Howes–Smith 1986. 19, 1. kép, 43, 3. kép, 50, 4. kép., Techov 1980. 29, 9. ábra 2–3., Meljukova 1989. 411, 105. t. A II. 11, B I. 2, B II. 5.

⁷⁵ Hampel 1896. 219. t.: Fižešu Gherlii/Ördöngös–Füzes., Petrescu–Dîmbovița 1977. 346. t. 11–13.: Șomartin/Mártonhegy; 352. t. 6–8.: Sîngeorgiu de Pădure/Erdőszentgyörgy.

⁷⁶ Hasonló leletek ismertek például Kiszlovodszk környékéről, a kobáni és kaskatai temetőből, valamint a csabaruhszki leletek között. Ez a csészeforma a Kaukázus középső részén még a néprajzi anyagban is megvan, fa változatban. (Techov 1977. 76, 77, 64. ábra.)

⁷⁷ Patek 1990. 8. t. 1–4, 14–16, 29. t. 6.

⁷⁸ Kemenczei 1989. 61, 4. ábra 1.

⁷⁹ Kemenczei 1981. 29, 1. kép.

⁸⁰ Terenozskin 1976. 186, 207–208.

⁸¹ A közép-európai és kaukázusi kora vaskor eleji lószerszámok kapcsolatát legutóbb C. Metzner-Nebelsick vizsgálta. (Metzner–Nebelsick 1994. 383–447.) A magyarországi leletek keleti, sztyepei kapcsolataival Kemenczei T. foglalkozott. (Kemenczei 1994b. 591–618.)

kázusi, csontvázas temetkezési rítusú temetők⁸² és a csontvázak keleti, sztyeppe-régiót tükröző antropológiai arculata is bizonyítják,⁸³ cáfolva a csak kereskedelmi kapcsolatok feltételezését a pontusi–kaukázusi régió és az Alföld között. A keletkárpati típusú tárgyak már az i. e. IX. század második felében jelen vannak az Alföldön.⁸⁴ Az azokat előállító Mezőcsáti kultúra fémművessége a VIII. század folyamán bontakoztatja ki nagy hatású fémművességét, elszakadva a keleti fejlődési tendenciáktól. Termékeik ebben a században jelennek meg Észak-Itáliában⁸⁵ (Bologna, Este) és a stillfriedi leletek alapján Alsó-Ausztriában is.⁸⁶

A sarkadi lelet lószerszámzata sem keleti eredetű, *egy fejlett alföldi műhely termékeinek tulajdoníthatjuk őket*; formáik kialakulása helyi fejlődés eredménye volt. Az analógiák alapján a sarkadi lószerszámokat előállító műhely szoros kapcsolatot tartott fenn a Késő urnamezős kultúra délkelet-dunántúli, Kiskőszeg-csoportjával és a Dalj-Bosut csoport szerémségi és szlavóniai területével.⁸⁷ A keletkárpati típusú fémtárgyak megjelenése ezeken a területeken nem a Mezőcsáti kultúra megtelepedését bizonyítják, mint azt néhány kutató gondolta,⁸⁸ hiszen az ottani leletanyag a Késő urnamezős és a Bosut kultúra jelenlétének folyamatosságára utal.⁸⁹ A sarkadi szíjelosztók alapján feltételezhető, hogy dél-alföldi műhely vagy műhelyek az i. e. VIII. század második felében alakították ki azokat a lószerszám típusokat, amelyek a legnagyobb számban a Szerémségből és Szlavóniából ismertek, s a Mezőcsáti kultúra területén eddig előkerültek-től részben eltérő formavilágúak. Talán nem zárható ki az sem, hogy alföldi minták alapján létrejöttek keletkárpati típusú lószerszámzatot utánzó műhelyek a Késő urnamezős kultúra déli területén is.

A Mezőcsáti kultúra intenzív kapcsolatokat épített ki a Késő urnamezős kultúra dunántúli csoportjával a Ha B3 periódusban. Ezt tanúsítja a keletkárpati típusú lószerszámok és fegyverek megjelenése az i. e. VIII. században a Dunától nyugatra is. A Hallstatt kultúra lószerszámzatának kialakításában jelentős szerepet játszhattak a keletkárpati típusok mintái. A sarkadi zablalagtag keresztdíszéhez hasonló minta felbukkanása a Hallstatt kultúra oldaltagjain – tekintve, hogy a Késő urnamezős kultúrában nem találjuk a zablakon a motívum előzményeit – vélhetően szintén erre utal.

Az alföldi, sarkadi leletek a keletkárpati típusú lószerszámzat legkésőbbi formáit mutatják, közvetlenül a dunántúli Hallstatt kultúra kialakulását megelőző időszakét, s bizonyítják a két terület közötti szoros kapcsolatot az i. e. VIII. század utolsó évtizedében is.

⁸² Patek 1982. 28–29., Patek 1990. 61–118.

⁸³ Éry 1990. 123.

⁸⁴ Kemenczei 1981. 37.

⁸⁵ Hase 1969. 39.

⁸⁶ Kaus 1988–89. 257.

⁸⁷ A Basarabi kultúra kelet-jugoszláviai és észak-balkáni, Bosut csoportját N. Tasić írta le és korszakolta. (Tasić 1971. 28–54., Tasić 1976. 153–162.) Tasićhoz hasonlóan S. Gabrovec is az i. e. IX. századra jelölte meg a csoport kezdetét. (Gabrovec 1981. 49.) Bouzek a keletkárpati típusú bronzok megjelenésének idejére teszi a csoport Duna menti expanzióját. (Bouzek 1983. 197.)

⁸⁸ Tasić 1971. 28., Kosoric 1972. 22., Gabrovec 1981. 166., Kaus 1988–89. 257. 43. jegyzet.

⁸⁹ Kemenczei 1988b. 108.

A gomba alakban áttört szíjelosztókat a késő urnamezős kor második felére illetve a kora hallstatt korra datálhatjuk. A Balta verdei leletben i. e. VIII. századra keltezett háromcsöves zablaldaltaggal, valamint glasinaci típusú karddal került elő hasonló darab. Ennek a fegyvertípusnak a megjelenését az i. e. VIII. század második felére teszi a kutatás Délnyugat-Románia területén,⁹⁰ így a temetkezés és a szíjelosztó korát az i. e. VIII. század második felére lehet meghatározni. A gomba alakban áttört szíjelosztókat a sarkadi lelet alapján valószínűleg *alföldi műhely gyárthatta a Ha B3 második felében*; használatuk az Alfölddel szomszédos területeken, a vazsari V. halom leletei alapján átnyúlhatott a Ha C periódus első felébe is.

A gomba alakban áttört és a V alakban kiszélesedő szárú, díszített vagy díszítetlen, kereszt alakban áttört szíjelosztók típusonkénti azonos mérete és kidolgozása mindenképpen egy műhely termékeire utalnak. Arra azonban, hogy ezt a műhelyet Sarkad körzetében sejtethetnénk, jelenleg semmilyen bizonyítékkal nem rendelkezünk.

A keletkárpati típusú lószerszámok eljutottak a Közép-Balkánig is (Barajevo, Janjevo, Rudovci). A Balkán és a magyar Alföld között a kora vaskorban fennálló szoros kereskedelmi kapcsolatokat bizonyíthatják a sarkadi *bordadíszes edények* is. Ez az edénytípus legközelebb az Északnyugat-Balkánon bukkan fel. Kemenczei Tibor az Alföldön előkerült kora vaskori leletek északnyugat-balkáni kapcsolatait vizsgálva rámutat, hogy a Mezőcsáti kultúra területén az i. e. VIII. században északnyugat- és közép-balkáni típusú fémtárgyak is feltűnnek.⁹¹ Az utóbbiakat részben az Alföldtől délre fekvő területekre betelepedett illír népességgel hozhatjuk kapcsolatba,⁹² de a sarkadi lelet és a közép-balkáni analógiák alapján nem zárható ki a közvetlen kereskedelmi érintkezés az Alföld és a Balkán középső területei között. Valószínű, hogy az edények nem közvetlenül Görögországból vagy Itáliából, hanem a trák-illír kereskedelem közvetítésével, a kelet-boszniai glasinaci területről vagy éppen a Vardar–Morava–Duna–Tisza útvonalon jutottak az Alföldre.⁹³ A közép-balkáni kereskedelemmel való idekerülést kétségesse teszi azonban az, hogy azon a területen görög edénylelet a kora vaskor elejéről nem került még elő; a glasinaci régióban viszont görög eredetű, bronz edények és fegyverek jelentős számban fordulnak elő.⁹⁴ Ez alapján feltehető egyrészt, hogy a bordadíszes tálak is inkább az előázsiai minták alapján dolgozó görög műhelyekből kerültek az Észak-Balkánra s nem Itáliából; másrészt gondolhatunk arra, hogy az északnyugat-balkáni kereskedelemmel jutottak a sarkadi edények az Alföldre. Mindemellett nyitva kell hagynunk azonban azt a lehetőséget is, hogy a tárgyak esetleg a közép-balkáni kereskedelemmel vagy az Alföldtől délre megtelepedett közép-balkáni népességgel függhetnek össze.

A sarkadi lelet *nagyméretű edényekre utaló, kihajló peremeivel* kapcsolatban nem zárható ki azok kaukázusi eredeztetése sem. A bolgár partvidéken előkerült leletek

⁹⁰ Vulpe 1990. 78.

⁹¹ Kemenczei 1988b. 109.

⁹² Vinski–Gasparini 1973. 208–210., Trajković 1977. 22.

⁹³ A macedón és görög területek kapcsolatával és Macedónia közvetítő szerepével a Kaukázus, Közép-Európa és Görögország között J. Bouzek foglalkozott. (Bouzek 1974. 278–341.)

⁹⁴ Vasić 1983. 192.

alapján a kutatás felvetette annak lehetőségét, hogy az Északkelet-Balkán közvetlen kapcsolatban állt a kaukázusi régióval az i. e. VIII. században.⁹⁵ A két régió közötti kapcsolatot egy új sztyeppei csoport megjelenésével is összefüggésbe hozták Északkelet-Bulgáriában (Belogradec, Endže).⁹⁶ Ennek a csoportnak az Alföldön még nem kerültek elő leletei, de az Al-Duna mentén kiépülő kapcsolat,⁹⁷ és így közvetve kaukázusi tárgyak alföldi felbukkanása sem kizárható. A keleti tárgyak a Basarabi-Bosut kultúra közvetítésével is bekerülhettek az Al-Duna mentén a Mezőcsáti kultúra területére,⁹⁸ figyelembe véve, hogy az Alföld déli részén megtaláljuk a Basarabi-Bosut kultúra termékeit, ami a keletkárpati típusú fémleletek olténiai előfordulása mellett bizonyítja a két szomszédos régió kapcsolatát.⁹⁹

1983-ban a lelőhelytől körülbelül 1800 m-re, a Bikajárási-kút dűlőben az i. e. VIII. századra datált bronzszobrocska került elő, amit az előázsiai-kaukázusi stíluskorrel hozhatunk kapcsolatba.¹⁰⁰ Az egymás közelében előkerült két lelet közötti összefüggést kérdésessé teszi az, hogy amíg a szobor egyértelműen keleti minták alapján készültek tekinthető, addig a mostani lelet egyetlen tárgyára sem mondható el biztosan ugyanez. A probléma megoldását jelentheti az, ha feltételezzük, hogy vagy generációról generációra öröklődött a minta illetve maga a tárgy, vagy a feltételezett Al-Duna menti kereskedelmi úton jutott el a szobor a régióba az i. e. VIII. század második felében.

A két lelet geográfiai és kronológiai közelsége felveti még egy kérdést. Mivel a szobor mélyen fekvő területről, kísérőleletek nélkül került elő, feltehetőleg áldozati céllal jutott a területre, talán az egykori mocsárba vetették. A Sarkad 99. számú lelőhelyen temetkezésre utaló nyomokat sem helyszíni szemléinken, sem ásatásunkon nem találtunk, ami a tárgyak kérdésszerű elrejtésére is mutathat. Felmerülhet az a lehetőség, hogy a leletet esetleg szakrális céllal ásták el. Ezt támasztja alá az is, hogy az agyagedényeket minden bizonnyal egészben, feltehetőleg étel- és italáldozattal helyezték a földbe. Erre utalhat, hogy az egyik edény aljának külső felülete másodlagosan átégett és találtunk égett foltot a belső felületen is; a másik edényben, melynek alsó harmadát még gödrében tudtuk megfigyelni, nem találtunk értékelhető jelenséget. Az is bizonyos, hogy ha a bronzleleteket agyagedényekbe is helyezték – ez azonban semmivel sem támasztható alá –, akkor sem az ásatáson felszínre került edényekbe tették azokat.

A bronzok eloszlása a megásott területen – a legtöbb töredéket éppen a gödröt is tartalmazó szelvényben illetve annak közeléből gyűjtöttük a humuszból –, valamint az agyagedényekkel való egykorúságuk azt mutatja, hogy egyrészt a bronzokat tartalmazó objektum vagy objektumok a gödörhöz közel voltak elhelyezve – csupán magasabban, mint a megtalált agyagedény, és így könnyebben kifordíthatta az eke –, másrészt a leletek egy leletgyűtöshöz tartozhattak. A földbe kerülés kikövetkeztethető körülmé-

⁹⁵ Bouzek 1983. 201–202.

⁹⁶ Kemenczei 1988a. 80.

⁹⁷ Kemenczei 1981. 38.

⁹⁸ A Basarabi kultúra keleti kapcsolatát A. Vulpe tárgyalta. (Vulpe 1965. 112.)

⁹⁹ Szabó 1987–88. 86–99.

¹⁰⁰ Kemenczei 1990. 34.

nyeit figyelembe véve, okait vizsgálva meggyőződhetünk arról, hogy nem valamiféle veszély hatására rejthették el a sarkadi leleteket, mint azt általában a raktárleletekkel kapcsolatban állítja a szakirodalom jelentős része. Különösen akkor válik erősen kérdésessé ez a magyarázat, ha megemlítjük, hogy sem a régészet adatai, sem egyéb források nem támasztják alá azt, hogy az i. e. VIII. század folyamán jelentős támadás érte volna az Alföldet. Kézenfekvőbb talán átgondolni a Kossack által is felvetett lehetőséget, azaz, hogy ezeket a tárgyakat talán a temetési áldozat részeként a halottól távolabb helyezték el.¹⁰¹ Erre azonban sem lelőhelyünkön, sem más Kárpát-medencei leletek esetében nincs bizonyítékunk. Ez talán magyarázható azzal is, hogy a raktárleletek előke-
rülési körülményei gyakorta tisztázatlanok vagy nagyobb területre is kiterjedő ásatásokat lelőhelyükön nem folytattak. Természetesen a temetési áldozat lehetősége mellett a tárgyak egyéb kultikus célú földbe kerülése is elképzelhető.

Összefoglalásképpen elmondható, hogy a sarkadi lelet több szempontból is rendkívüli fontosságú információkat nyújt az Alföld kora vaskor eleji történetéről és kapcsolatairól. Békés megye területén ennek a korszaknak különösen szegényes az emléktárhelye, hiszen az egyetlen hitelesen feltárt dobozi temetkezésen¹⁰² és a gyomai halomsír rablójátás során felszínre került tárgyain kívül¹⁰³ csak a biharugrai – vélhetően – két depoleletet¹⁰⁴ és csekély számú szórványleletet¹⁰⁵ ismerünk a területről.

A lószerszámok egy nagy hatású műhely (vagy műhelyek) feltételezését engedik meg a délföldi régióban, amely az i. e. VIII. század második felében működött, szoros kapcsolatot épített ki a Késő urnamezős kultúra déli területével és a Dalj-Bosut csoporttal, de termékei eljutottak Olténiába és a Közép-Balkánra is. A dunántúli Hallstatt kultúra – talán még Késő urnamezős örökségként – az Alföldről vehette át a síjelosztók használatát, majd módosítva formáit, maga is gyártani kezdte a tárgytypust. A sarkadi lelet zablája is a Hallstatt kultúra zabláinak keletkárpati minta alapján való megformálását támasztja alá.

A bronzedények (kb. 12–15 edény töredékei) a Stillfried-Hostomice típusú csésze fültöredékén kívül, a Kárpát-medence és szomszédos területeinek kora vaskor eleji leletanyagában teljesen ismeretlenek, importként kerülhettek a területre. Eredetüket valószínűleg déli vagy keleti irányban kell keresnünk.

A sarkadi leletek közvetlenül a korai szkíta típusú lószerszámok megjelenése előtti, a Ha B3 periódus végére keltezhetőek, kitöltve így a Dél-Alföldön a keletkárpati és

¹⁰¹ Kossack 1954. 132.

¹⁰² *Gazdapusztai* 1964–65. 59–64.

¹⁰³ Márton 1905. 234–240. A lelet keleti kapcsolatait *Gazdapusztai*, Gy. elemezte. (*Gazdapusztai* 1967. 315–317.)

¹⁰⁴ Gallus-Horváth 1939. XII–XIX. t.

¹⁰⁵ Gyula-Remetepusztáról két egybeöntött bronzzabla (*Gallus-Horváth* 1939. LXVI. t. a–b.), Körösladányról egy urna alakú edény (*Kemenczei* 1989. 60; 70. 9. ábra 1.), Békésről egy bronzlánc (*Kemenczei* 1988. 93. 95. 2. ábra 6.), Sarkadról a már említett bronz szobor (*Kemenczei* 1990. 30. 4. ábra), Békéscsábáról egy aranylemez (*Kemenczei* 1987. 142. 1. ábra, 143. 2. ábra.) ismert.

korai szkíta típusú lószerszámzat között eddig meglévő kronológiai vákuumot, összekapcsolva a Mezőcsáti és korai szkíta kultúrákat.¹⁰⁶

IRODALOM

Benac–Čović 1957.

A. Benac–B. Čović: Glasinac II., zeljezno doba. Sarajevo, 1957.

Berciu–Comşa 1956.

D. Berciu–M. Comşa: Săpăturile archeologice de la Balta Verde și Gogoşlu (1949 și 1950). MCA II (1956) 251–489.

Beresztnyev 1985.

Sz. I. Beresztnyev: O pogrebenijah predskifszkogo perioda v levoberezsnoj leszosztepi Ukrainy. In.: Problemy archeologii Podneprovja 2 (1985) 98–107.

Bouzek 1974.

J. Bouzek: Macedonian Bronzes. Their Origin and Relation to other Cultural Groups of the Early Iron Age. PA 65 (1974) 278–341.

Bouzek 1983.

J. Bouzek: Caucasus and Europe and the Cimmerian Problem. SbNM 37 (1983) 177–231.

Böhm 1941.

J. Böhm: Kronika objeveného veku. Praze, 1941.

Chochorowski 1993.

J. Chochorowski: Ekspansja kimmeryjska na tereny Europy srodkowej. Krakow, 1993.

Čović 1966-67.

B. Čović: Praistorijska nekropola Petkovo brdo u Radosavskoj. – Die prähistorische Nekropole Petkove brdo in Radosavska bei Banja Luka. GZM 21–22 (1966–67) 161–167.

Csallány 1942.

Csallány D.: A Szeged-öthalmi preszkíta fjrészlet. – Le fragment d'arc préscythique de Szeged-Öthalom. Arch. Ért. 1942. 151–154.

¹⁰⁶ Köszönetemet fejezem ki Bessenyei Istvánnak értékes információiért és önzetlen segítségéért, Szatmári Imrénének az anyag közlésének átengedéséért és munkám támogatásáért, valamint barátainak és hallgatótársaimnak, akik sokféle formában segítettek dolgozatom elkészítésében. Külön köszönettel tartozom Kemenczei Tibornak nélkülözhetetlen adataiért és lektori munkájáért. Az illusztrációkat Borbórné Márta (1. kép) és Priszta-vok Tibor (2–32. kép) készítette. A kéziratot 1995. októberében zártam le. A kézirat lezárása után egy bronz állatalakot mintázó kispasztikát talált Bessenyei István az ásatási terület nyugati szélétől alig 2 méternyire, a felszínen. (Munkácsy Mihály Múzeum topográfiai gyűjteménye.)

Csallány-Párducz 1944–45.

Csallány D.–Párducz M.: Szkítakori leletek a szentesi múzeumban. –
Funde aus der Skythenzeit im Museum zu Szentes. Arch. Ért. 1944–45. 81–117.

Darnay 1903.

Darnay K.: A dályai urnatemető. Arch. Ért. 23 (1903) 30–37.

Darnay-Dornyai 1958.

Darnay-Dornyai B.: Koravaskori leletek Badacsonyi bazaltbányájából. –
Trouvailles du premier âge du fer mises au jour dans la carrière de basalte
de Badacsony. Arch. Ért. 85 (1958) 50–52.

Dubovskaja 1989.

O. P. Dubovskaja: K interpretaciji kompleksov tipa novocserkasszkogo klada. –
On the interpretation of the complexes of Novočerchassk hoard types.
SA 1989–1. 63–69.

Dvorak 1938.

F. Dvorak: Wagengräbern der älteren Eisenzeit Böhmens. AUC I. Praha, 1938.

Éry 1990.

Éry K.: Embertani vizsgálatok Heves megye Kr. e. VIII. századi népességén. Agria
XXV–XXVI (1989–1990) 119–158.

Foltiny 1961.

S. Foltiny: Über die Fundstelle und Bedeutung der angeblich aus Kiskőszeg
stammenden hallstattzeitlichen Bronze der Römisch–Germanischen Zentralmuseums
in Mainz. JRGZM 8 (1961) 175–189.

Frey 1905.

Frey I.: A kiskőszegi bronzlelet. Arch. Ért. 25 (1905) 189–191.

Gabrovec 1981.

S. Gabrovec: Die Verbindungen zwischen den Südostalpen und dem jugoslawischen
Donaugebiet in der älteren Eisenzeit. Referate des symposiums in Novi Sad.
MatSADJ 19 (1981) 155–178.

Gallus-Horváth 1939.

S. Gallus–T. Horváth: Un peuple cavalier préscythique en Hongrie. –
A legrégebb lovasnép Magyarországon. Diss. Pann. II. 9. 1939.

Garašanin 1954.

D. Garašanin: Katalog metala. Narodni Muzej, Praistorija I. Beograd, 1954.

Gazdapusztai 1964–65.

Gy. Gazdapusztai: Das präskythische Grab von Doboz. –
A dobozi preszkíta sír. MFMÉ 1964–65/1. 59–64.

Gazdapusztai 1967.

Gy. Gazdapusztai: Caucasian Relations of the Danubian Basin in the Early Iron Age.
Acta. Arch. Hung. 19 (1967) 307–334.

- Hadaczek* 1904.
K. Hadaczek: Złote skarby Michałkowskie. Kraków, 1904.
- Hampel* 1876.
J. Hampel: Catalogue de l'exposition préhistorique. Budapest, 1876.
- Hampel* 1886.
Hampel J.: A bronzkor emlékei Magyarhonban I. Budapest, 1886.
- Hampel* 1896.
Hampel J.: A bronzkor emlékei Magyarhonban III. Budapest, 1896.
- Hase* 1969.
F. v. Hase: Die Trensens der Früheisenzeit in Italien. PBF XVI-1. München, 1969.
- Herepey* 1897.
Herepey K.: A nagyenyedi múzeum némely régiségeiről. Arch. Ért. 17 (1897) 63-68.
- Horváth* 1969.
Horváth A.: A vaszari és somlóvásárhelyi hallstatt kori halomsírok. Hügelgräber aus der Hallstattzeit nachst Somlóvásárhely und Vaszar. VMMK 8 (1969) 109-134.
- Howes Smith* 1986.
P. H. G. Howes Smith: A Study of 9th-7th century Metal Bowles from Western Asia. IrAnt 21 (1986) 1-88.
- Jesszen* 1954.
A. A. Jesszen: Nekatorýje pamjatyjiki VIII-VII vv. do n. e. na Szevernom Kavkaze. In.: Voproszi szkifo-szarmatszkoj archeologii. Moszkva, 1954. 112-131.
- Jesszen* 1955.
A. A. Jesszen: A Szovjetunió európai részén, délen előkerült VIII-VII. századi emlékek kérdéséhez. SZR 10 (1955) 44-99.
- Katalog* 1964.
Katalog archeoloska zbirka Dr. Imre Frey-a. Gradski Muzej, Sombor, 1964.
- Kaus* 1984.
M. Kaus: Das Gräberfeld der jüngeren Urnenfelderzeit von Stillfried an der March. Ergebnisse der Ausgrabungen 1975-77. FiST 6. 1984.
- Kaus* 1988-89.
M. Kaus: Kimmerischer Pferdeschmuck im Karpatenbecken - das Stillfrieder Depot aus neuer Sicht. MAG 118/119 (1988-89) 247-257.
- Kemenczei* 1981.
Kemenczei T.: A prűgyi koravaskori kincslet. Der früheisenzeitliche Hortfund von Prűgy. Comm. Arch. Hung. 1 (1981) 29-41.
- Kemenczei* 1987.
Kemenczei T.: A békéscsabai aranylemez. Das Goldblech von Békéscsaba. Acta Arch. XXXVIII (1987) 141-154.

- Kemenczei 1988a.*
T. Kemenczei: Der Pferdegeschirrfund von Fügöd. Acta. Arch. Hung. 40 (1988) 65–81.
- Kemenczei 1988b.*
T. Kemenczei: Zu den Beziehungen zwischen dem ungarischen Donau–Theisraum und dem NW-Balkan in der Früheisenzeit. – A magyar Duna–Tisza vidék és az ÉNy-Balkán kapcsolatai a korai vaskorban. Fol. Arch. XXXIX (1988) 93–113.
- Kemenczei 1989.*
Kemenczei T.: Koravaskori sírleletek az Alföldről az Óskori Gyűjteményben. – Grabfunde der Früheisenzeit in der Prähistorische Sammlung. Fol. Arch. XL (1989) 55–74.
- Kemenczei 1990.*
Kemenczei T.: A sarkadi bronz szobrocska. – Die anthropomorphe Bronzestatuetten von Sarkad. Fol. Arch. XLI (1990) 29–40.
- Kemenczei 1994a.*
T. Kemenczei: Pfeilspitzen von Früh-Skythentyp. – Korai szkíta típusú nyílhegyek Kelet-Magyarországon. Fol. Arch. XLIII (1994) 79–97.
- Kemenczei 1994b.*
T. Kemenczei: Hungarian Early Iron Age Metal Finds and their Relation to the Steppes. In.: The Archaeology of the Steppes. Methods and Strategies. (Ed.: B. Genito) Istituto Universitario Orientale, Series Minor XLIV. Napoli, 1994, 591–618.
- Kilian 1975.*
K. Kilian: Trachtzubehör der Eisenzeit zwischen Ägäis und Adria. PZ 50 (1975) 9–140.
- Kluge 1986.*
J. Kluge: Ein thrako–kimmerischer Trensennebel von Runden Berg bei Urach, Kreis Rentlingen. AKorr 16 (1986) 413–417.
- Kosorić 1972.*
M. Kosorić: Bronzezeitliche und früheisenzeitliche Hortfunde im mittleren Teil der serbischen Donaugegend. AI 13 (1972) 3–26.
- Kossack 1953.*
G. Kossack: Pferdegeschirr aus Gräbern der älteren Hallstattzeit Bayerns. JRGZM 1 (1953) 111–178.
- Kossack 1980.*
G. Kossack: Kimmrische Bronzen. Situla 20–21 (1980) 109–143.
- Kovpanenko–Gupalo 1984.*
G. T. Kovpanenko–O. G. Gupalo: Pogrebenije vojna u s. Kvitki v Porosze. In.: Vooruzsennije szkifov i szarmatov. Kijev, 1984. 39–58.

Kromer 1959.

K. Kromer: Das Gräberfeld von Hallstatt. Firenze, 1959.

Kürti 1976.

Kürti B.: Algyő–258. sz. kútkörzet. Rég. Füz. 29 (1976) 6.

Kytlicova 1959.

O. Kytlicova: Příspevek o otázce bronzových tepaných nadov z mladší a pozdní doby bronzové. – Ein Beitrag zum Problem der getriebenen Bronzegefäße der jüngeren und späten Bronzezeit. PA 50 (1959) 120–157.

Majnarić–Pandžić 1966-68.

N. Majnarić–Pandžić: „Tracko-kimerijska” ostava iz Iloka. – Ein thrako-kimmerischer Hortfund aus Ilok, Syrmien. RVM 15–17 (1966–68) 31–42.

Marić 1964.

Z. Marić: Donja Dolina. GZM XIX (1964) 5–128.

Márton 1905.

Márton L.: Skytha aranyelet gyomai halomsírból. Arch. Ért. 25 (1905) 234–240.

Metzner–Nebelsick 1994.

C. Metzner–Nebelsick: Die früheisenzeitliche Trensenentwicklung zwischen Kaukasus und Mitteleuropa. In.: Archäologische Untersuchungen zum Übergang von der Bronze- zur Eisenzeit zwischen Nordsee und Kaukasus. Universität Regensburg, 1994. 383–447.

Meljukova 1989.

A. I. Meljukova: Sztyepi evropejszkoj csaszti SZSZSZR v szkifo–szarmatszkoje vremja. Moszkva, 1989.

Merhart 1952.

G. v. Merhart: Studien über einige Gattungen von Bronzegefäßen. Festschrift des Römisch–Germanischen Zentralmuseums II (Mainz, 1952) 1–71.

Mozsolics 1973–74.

A. Mozsolics: Die Bronzefunde von Ságberg von Celldömök. Savaria 7–8 (1973–74) 81–112.

MRT IV/4.

Magyarország Régészeti Topográfiája. Békés megye régészeti topográfiája IV/4. A régi gyulai és sarkadi járás. (Szerk.: Szatmári Imre) Előkészületben.

Müller–Karpe 1959.

H. Müller–Karpe: Beiträge zur Chronologie der Urnenfelderzeit nördlich und südlich der Alpen. Berlin, 1959.

Nevizánsky 1985.

G. Nevizánsky: Bronzovy depot tzv. tracko–kimmeriského horizontu zo Santovky. – Bronze hoard of the so-called Thraco–Cimmerian horizon from Santovka. AR 38 (1985) 601–606.

Nikolov 1965.

B. Nikolov: Trakijski pamjetnici vv Vratsansko. – Thrakische Denkmäler im Bezirk Vraca. IAI 28 (1965) 163–202.

Párducz 1938.

Párducz M.: Rómaikori lelőhely Hódmezővásárhelyen a Solt Palén. – Römmerzeitlicher Fundort in Solt Palé bei Hódmezővásárhely. Dolg. XIV (1938) 90–123.

Párducz 1946.

Párducz M.: Csongrádi leletek. – Funde in Csongrád. ATIÉ 1 (1946) 131–138.

Pare 1991.

C. Pare: Swords, Wagon Graves and the Beginning of the Early Iron Age in Central Europe. Kleine Schriften aus dem Vorgeschichtlichen Seminar der Philipps Universität, 37. Marburg, 1991.

Patek 1982.

E. Patek: Recent Excavations at the Hallstatt and La Téne Hill-fort of Sopron-Várhegy (Burgstall) and the Predecessors of the Hallstatt Culture in Hungary. In.: Studies in the Iron Age of Hungary. BAR-IS 144 (1982) 1–56.

Patek 1990.

Patek E.: A Szabó János által feltárt „preszkíta” síranyag. A Füzesabony–Mezőcsát típusú temetkezések újabb emlékei Heves megyében. Atria XXV–XXVI (1989–1990) 61–118.

Patek 1993.

E. Patek: Westungarn in der Hallstattzeit. Acta Humaniora 7. Weinheim, 1993.

Petrescu–Dîmbovița 1977.

M. Petrescu–Dîmbovița: Depozitele de bronzuri din România. București, 1977.

Petrescu–Dîmbovița 1978.

M. Petrescu–Dîmbovița: Die Sichel in Rumänien. PBF XVIII–1. München, 1978.

Piç 1903.

J. L. Piç: Cechy na úsvite dejiu, Svazek 2. Praga, 1903.

Piç 1907.

J. L. Piç: Die Urnengräber Böhmens. Leipzig, 1907.

Prüssing 1991.

G. Prüssing: Die Bronzegefäße in Österreich. PBF II–5. Stuttgart, 1991.

Reizner 1904.

Reizner J.: Lebői, óthalmi és óbébai ásatások. Arch. Ért. 24 (1904) 76–88.

Richly 1894.

H. Richly: Bronzezeit in Böhmen. Wien, 1894.

Stančeva 1974.

M. Stančeva: Une coupe en or de Sofia. Thracia 3 (1974) 221–240.

Stanczik 1978.

I. Stanczik: Vorbericht über die Ausgrabung bronzezeitlichen Tellsiedlung von Füzesabony-Öregdomb. Fol. Arch. XXIX (1978) 93–101.

Strohschneider 1974.

M. Strohschneider: Die Bronzetasche aus Stillfried. FiSt 1 (1974) 61–68.

Szabó 1987–88.

Szabó G.: Koravaskori bekarcolt, bepecsételt díszítésű kerámia leletek Hódmezővásárhely-Gorzsa-Cukormajor lelőhelyről. – Früheisenzeitliche, eingeritzte, eingestempelte Keramikfunde aus Hódmezővásárhely-Gorzsa-Cukormajor. Arch. Ért. 114–115 (1987–88) 86–99.

Szénászký 1972.

Szénászký J.: Csongrád-Saroktanya. Rég. Füz. 25 (1972) 6.

Tasić 1971.

N. Tasić: The Bosut group of the Basarabi complex and the thraco-cimmerian finds in Yugoslav regions along the Danube and the Central Balkans. Balcanica 2 (1971) 28–54.

Tasić 1976.

N. Tasić: Stratografska zapazanjana Gomolavi i problem periodizacije starijeg gvozdenog doba u Sremu i Slavoniji. GCBI XIII (1976) 153–162.

Techov 1977.

B. V. Techov: Centralnij Kavkaz v XVI–X. vv. do n. z. Moskva, 1977.

Techov 1980.

B. V. Techov: Szkifi i Centralnij Kavkaz v VII–VI. vv. do n. z. Moskva, 1980.

Terenzskin 1971.

A. I. Terenzskin: Data mingeosaurkih udil. SA 1971–4. 71–84.

Terenzskin 1976.

A. I. Terenzskin: Kimmerijcy. Kijev, 1976.

Teržan 1987.

B. Teržan: The Early Iron Age Chronology of the Central Balkans. AI 24 (1987) 7–27.

Teržan 1990.

B. Teržan: Starejša železna doba na slovenskem Štajerskem. – The Early Iron Age in Slovenian Styria. Ljubljana, 1990.

Tomedi 1994.

G. Tomedi: Der Übergang von der Bronzezeit zur Eisenzeit am Beispiel von Frög, Tumulus K. In.: Archäologische untersuchungen zum Übergang von der Bronze- zur Eisenzeit zwischen Nordsee und Kaukasus. Universität Regensburg 1994. 365–382.

Tompa 1928.

Tompa F.: Az angyalföldi kincslelet. – Der Goldfund von Angyalföld. Arch. Ért. 42 (1928) 54–62, 306–311.

Trajković 1977.

C. Trajković: The Hallstatt cemetery near Doroslovo. AI 18 (1977) 29–36.

Vasić 1977.

R. Vasić: The Chronology of the Early Iron Age in Serbia. BAR-IS 31. Oxford, 1977.

Vasić 1983.

R. Vasić: Greek bronze vessels found in Yugoslavia. Žant 33-2 (1983) 185-194.

Vasić 1990.

R. Vasić: Neobjavljeni praistorijski predmeti iz Srbije i Vojvodine a Beču i Budimpešti. – Unpublished prehistoric objects from Serbia and Vojvodina in Vienna and Budapest. GSAD 6 (1990) 169–175.

Vejvoda–Mirnik 1971.

V. Vejvoda–I. Mirnik: Istrazivanja prehistorijskih tumula u Kaptolu kraj slavonske pozege. – Excavations of prehistoric barrows at Karpol. VAMZ 5 (1971) 183–210.

Vinski 1955.

Z. Vinski: „Tračko–kimmerijszki” nalaz Adaševci u Srijemu. – Der „thrako–kimmerische” Fund von Adaševci in Syrmien. RVM 4 (1955) 27–42.

Vinski–Gasparini 1973.

K. Vinski–Gasparini: Kultura polja sa žarama u severnoj Hrvatskoj. Zadar, 1973.

Vulpe 1965.

A. Vulpe: Zur mittleren Hallstattzeit in Rumänien. Dacia 9 (1965) 105–132.

Vulpe 1967.

A. Vulpe: Necropola hallstattiana de le Ferigile. București, 1967.

Vulpe 1990.

A. Vulpe: Die Kurzscherter, Dolche und Streitmesser in Rumänien. PBF VI–9. München, 1990.

Werner 1961.

J. Werner: Bronzenes Pferdekopfszepter der Hallstattzeit aus Předměřice bei Hradec Kralové. PA 52 (1961) 384–389.

Żurowski 1948.

K. Żurowski: Zabytki brązowe z młodszej epoki brązu i wczesnego okresu żelazna z dorzecza górnego Dniestru. – Objets de bronze du récent du bronze et du premier âge du fer du bassin du haut Dniester. PA 8 (1948) 155–215.

RÖVIDÍTÉSEK

- Acta. Arch. Hung. = Acta Archaeologica Academiae Scientiarum Hungaricae, Budapest
- AI = Archaeologia Iugoslavica, Beograd
- ATIÉ = Alföldi Tudományos Gyűjtemény.
Az Alföldi Tudományos Intézet Évkönyve, Szeged
- AKorr = Archäologisches Korrespondenzblatt, Mainz
- AR = Archeologické Rozhledy, Praha
- Arch. Ért. = Archeologiai Értesítő, Budapest
- AUC = Acta Universitas Carolinae, Praha
- BAR-IS = British Archaeological Reports – International Series (Supplementary), Oxford
- Comm. Arch. Hung. = Communicationes Archaeologicae Hungariae, Budapest
- Diss. Pann. = Dissertationes Pannonicae, Budapest
- Dolg. = Dolgozatok a Szegedi Tudományegyetem Régiségstudományi Intézetéből, Szeged
- FiST = Forschungen in Stillfried, Wien
- Fol. Arch. = Folia Archaeologica, Budapest
- GCBI = Godisnjak Centraza Balkanolska Ispitivanja Akademije Nauka i Umjetnosti Bosne i Hercegovine, Sarajevo
- GSAD = Glasnik Srpskog Arheoloskog Društva, Beograd
- GZM = Glasnik Zemaljskog Muzeja u Sarajevu, Sarajevo
- IAI = Izvestija na Archeologiceski Institut, Sofija
- IrAnt = Iranica Antiqua, Leiden
- JRGZM = Jahrbuch des Römisch-Germanischen Zentralmuseums, Mainz
- MAG = Mitteilungen der Anthropologischen Gesellschaft, Wien
- MatSADJ = Materijali Saveza Arheoloskih Društava Jugoslavije, Beograd
- MCA = Materiale și Cercetari Archeologice, București
- MFME = A Móra Ferenc Múzeum Évkönyve, Szeged
- MRT = Magyarország Régészeti Topográfiája, Budapest
- PA = Památky Archeologické, Praha
- PBF = Prähistorische Bronzefunde, München
- PZ = Praehistorische Zeitschrift, Berlin
- Rég. Füz. = Régészeti Füzetek, Budapest
- RVM = Rad Vojvodanskih Muzeja, Novi Sad
- SA = Sovetskaja Arheologija, Moskva
- SbNM = Sborník Národního Muzea v Praze. Ser. A, Praha

Situla	= Situla. Dissertationes Musei Nationalis Labacensis, Ljubljana
SZR	= Szovjet Régészet, Budapest
Thracia	= Thracia–Trakija. Godisnik na Trakoloski Institut, Sofija
VAMZ	= Vjesnik Arheoloskog Muzeja u Zagrebu, Zagreb
VMMK	= A Veszprém Megyei Múzeumok Közleményei, Veszprém
ŽAnt	= Živa Antika, Skopje

Früheisenzeitliche Funde in der Gemarkung von Sarkad

- Attila Gyucha -

Resümee

Im Oktober 1994 erhielt das Mihály-Munkácsy-Museum in Békéscsaba ein bronzenes Pferdegeschirr und Gefäßbruchstücke als Geschenk. Die in der Umgebung von Sarkad, nahe der Erdei-tanya am Fundort Nr. 99 der archäologischen Topographie der Siedlung (*Abb. 1*) auf einem genau lokalisierbaren Gebiet von 20 x 20 m entdeckten Gegenstände gehören zum Fundmaterial aus der frühen Eisenzeit. Im Juni 1995 wurde an der Fundstelle eine Sondierungsgrabung vorgenommen, bei der sich herausstellte, daß die Erosion und die Bodenbearbeitung den Fundort praktisch zerstört hatten; weitere Bronzegegenstände fanden sich nur in der gepflügten Schicht.

Als bewertbare archäologische Erscheinung ist nur das untere Drittel einer Grube zu nennen, in der der Boden eines früheisenzeitlichen urnenförmigen Tongefäßes gefunden wurde, welches sicher als Ganzes in die Grube gesetzt worden war; aufgrund der im Humus gefundenen Bruchstücke konnte das Gefäß ergänzt und rekonstruiert werden. Ein anderes früheisenzeitliches Tongefäß, das sich vom Boden bis zur Schulter ergänzen ließ, wurde drei Meter vom ersteren entfernt gefunden; sein Objekt zu erkennen, war nicht mehr möglich. Auf Beerdigung oder Siedlung hindeutende Spuren wurden nicht entdeckt.

Aufgrund der Geländebegehungen der Grabungsergebnisse und der Gleichzeitigkeit der Gegenstände werden die Bronzen zu einem geschlossenen Fund gehört haben und gleichzeitig vergraben worden sein, vielleicht im Rahmen einer sakralen Zeremonie. Unzweifelbare Beweise für diese Feststellungen gibt es jedoch nicht.

Der unter den ostkarpatischen Pferdegeschirren in die Formgruppe Typ Ia nach Kossack gehörende Trensenknebel ist für den östlichen Karpatenraum in der Periode Ha B3 charakteristisch (*Abb. 2*). Die besten Analogien für seine Form sind aus Dinnyés und Batina/Kiskőszeg bekannt, seine Durchzüge mit „X“-Verzierung tauchen an den Trensenknebeln vom Typ Ib nach Kossack in der Periode Ha C auf. Die Formen der Riemenverteiler des Fundes waren in der Großen Tiefebene bisher unbekannt. Typen mit in vier Pilzformen durchbrochener Mitte (*Abb. 3, 1–3*) fanden sich in geschlossenen Funden der Gruppe Dalj-Bosut (Ilok/Újlak, Kom. Bács-Bodrog), der Gruppe Kiskőszeg (Batina/Kiskőszeg) der späten Urnengräberkultur und der Basarabi-Kultur (Balta Verde) bzw. in auf Ha B3 bzw. Ha C datierbaren Funden aus der transdanubischen

Region der Hallstatt-Kultur (Vaszar). Die Riemenverteiler mit in Kreuzform durchbrochener Mitte (*Abb. 4–10*) haben gute Parallelen ebenfalls in Ilok/Újlak und im mittelbalkanischen Rudovci. Modifizierte Formen von ihnen kommen unter den auf Ha C datierbaren Funden vom Somlyóhegy vor. Elemente der über genaue Analogien nicht verfügbaren Riemenverteiler (*Abb. 11–14, Abb. 15,1*) finden sich an den nord- und ostbalkanischen und den Gegenständen aus dem Gebiet zwischen Donau, Drau und Save.

Die Bestimmung der Formen und Typen der 12–15 Bronzegefäße wurde durch die Deformiertheit der Bruchstücke außerordentlich erschwert. Sicher ist jedenfalls, daß außer den Henkelfragmenten des Gefäßes vom Typ Stillfried-Hostomice (*Abb. 16,1–3, Abb. 17,1–2*) sind alle Stücke im Fundmaterial vom Anfang der Früheisenzeit im Karpatenraum unbekannt. Den rippenverzierten Gefäßen (*Abb. 21,2, Abb. 22–23*) ähnliche Bronzeschüsseln kennen wir vom Gebiet Glasinac aus der 2. Hälfte des 8. Jahrhunderts v. Chr. und dem 7. Jahrhundert v. Chr. Aufgrund der dort gefundenen vielen griechischen Gegenstände läßt sich vermuten, daß es sich um einen Gefäßtyp griechischer Herkunft in diesem Teil des Balkans handelt. Das Gefäß mochte auf dem Handelsweg aus ostbosnischem Gebiet hierher gelangt sein, eventuell kann ein Zusammenhang mit dem Einzug illyrischer Volksgruppen ins Gebiet der Dalj-Bosut-Gruppe bestehen. Auch die Herkunft der übrigen Gefäße (*Abb. 17,3–Abb. 20, Abb. 24–30*) ist wohl in südlicher oder östlicher Richtung zu suchen.

Bei der Ausgrabung gefundenen urnenförmigen Tongefäße stehen mit den ähnlichen Gefäßen der spätkbronzezeitlichen Gáva-Kultur in Verwandtschaft (*Abb. 32,1–2*).

Etwa 2 km vom Fundort Nr. 99 von Sarkad entfernt wurde 1983 eine kleine Menschenstatuette aus Bronze nach Mustern aus Vorderasien oder dem Kaukasus gefunden, die die Forschung ins 8. Jahrhundert v. Chr. datierte. Zwar wurde am Fundort Nr. 99 kein Gegenstand östlicher Herkunft gefunden, aber mittels der Hypothese vom Handel an der Unteren Donau – die Gegenstände aus der Steppe oder vom Kaukasus konnten durch Vermittlung der nordostbalkanischen Gruppe Belogradec-Endže oder der Basarabi-Bosut-Kultur in die Große Ungarische Tiefebene gelangt sein – läßt sich eine Verbindung der beiden Sarkader Funde annehmen.

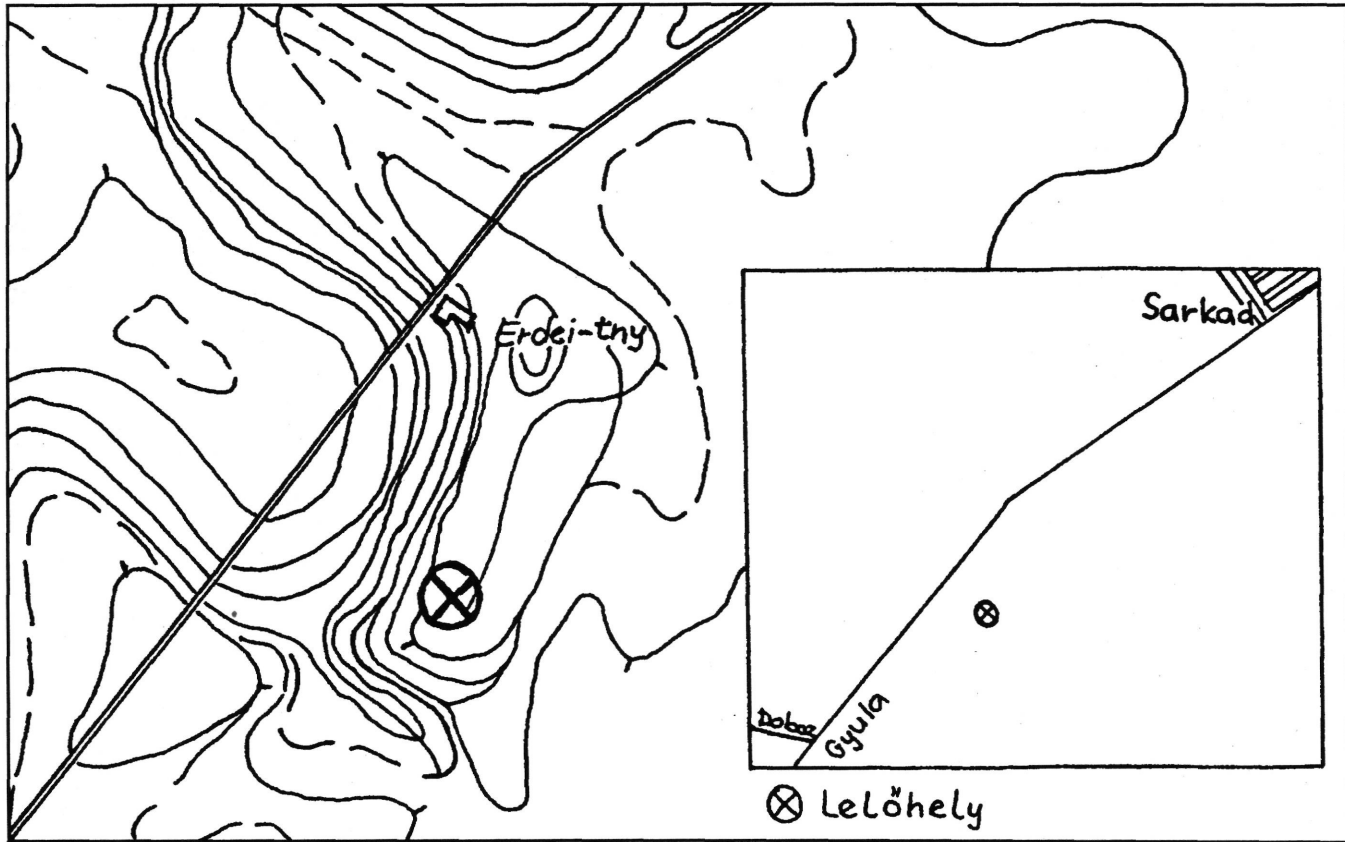
Vorstellbar ist, daß ein Teil der früheisenzeitlichen Depotfunde als sakrale Opfer in die Erde gelangten und nicht unbedingt bei der Flucht versteckt wurden, wie dies die Fachliteratur bei ähnlichen geschlossenen Funden annimmt, doch läßt sich dies nicht mit mittelbaren oder direkten Beweisen untermauern.

Zusammenfassend ist zu sagen, daß der an das Ende des 8. Jahrhunderts v. Chr. datierbare Fund von Sarkad die Hypothese einer oder mehrerer in der Region der südlichen Tiefebene tätigen Werkstätten in den letzten Jahrzehnten der Periode Ha B3 ermöglicht, die intensive Kontakte auch zu den Banater, nordbalkanischen und vielleicht mittelbalkanischen Regionen unterhielten. Die Funde bestätigen auch den Einfluß des der Entstehung der Hallstatt-Kultur unmittelbar vorausgehenden Metallhandwerks in der Tiefebene auf die Metallindustrie der späten Urnenfelder- und dann der Hallstattzeit. Der Fund verbindet die Mezőcsáter und die frühskythische Kultur in der südlichen Tiefebene, indem er das bisherige chronologische Vakuum zwischen beiden Perioden beseitigt.

Nach Abschluß des Manuskripts wurde in der Nähe des Grabungsgebietes eine kleine bronzene Tierfigur an der Erdoberfläche gefunden.

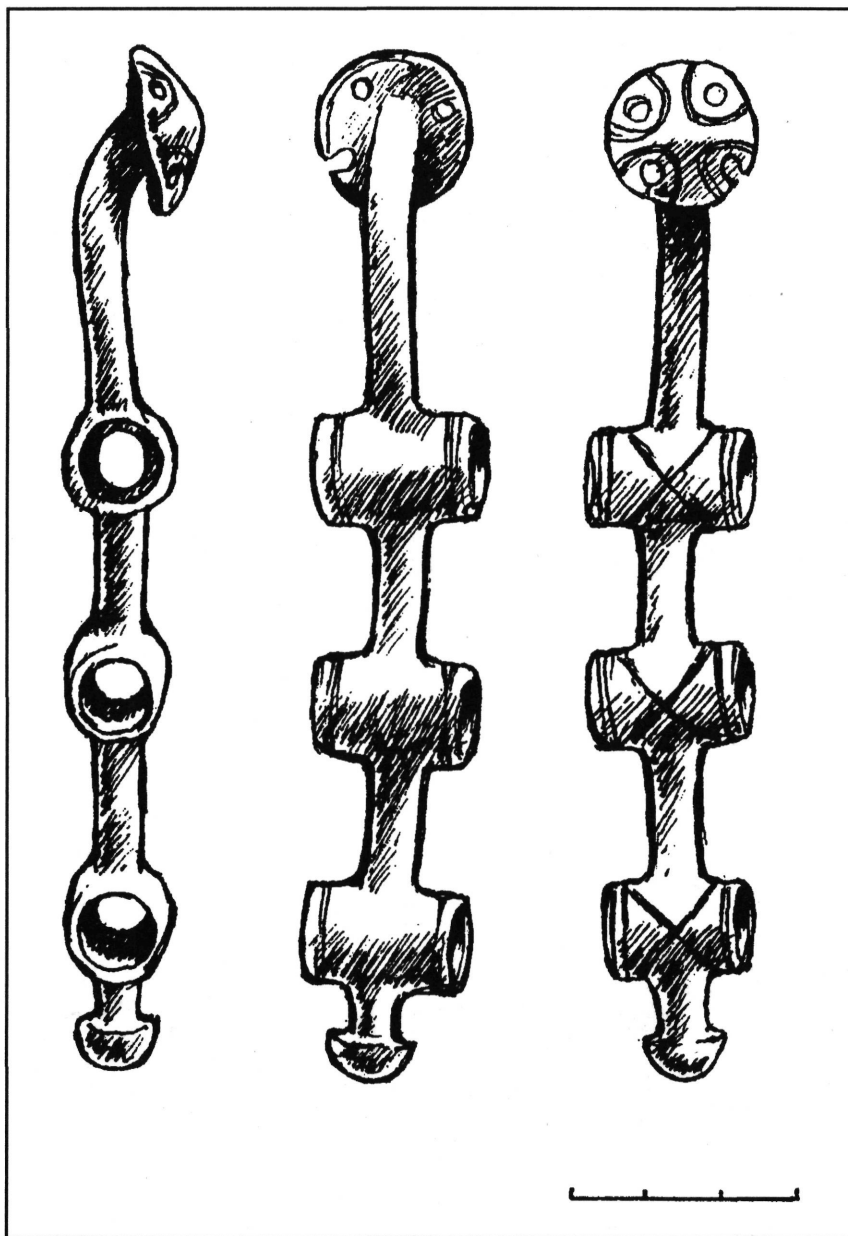
(Übersetzt von F. Albrecht)

Gyucha Attila
Munkácsy Mihály Múzeum
Békéscsaba,
Széchenyi u. 9.
5600

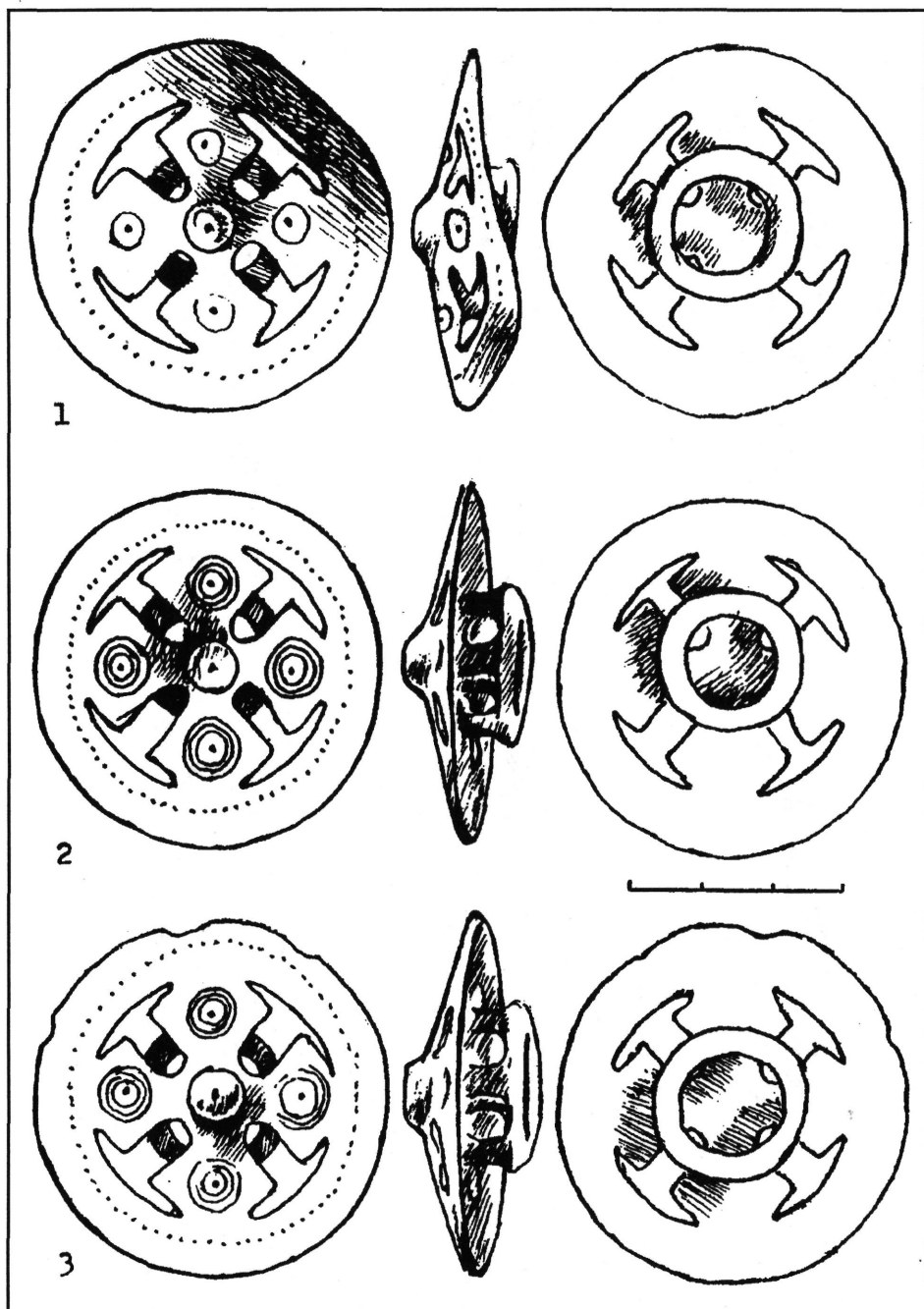


1. kép

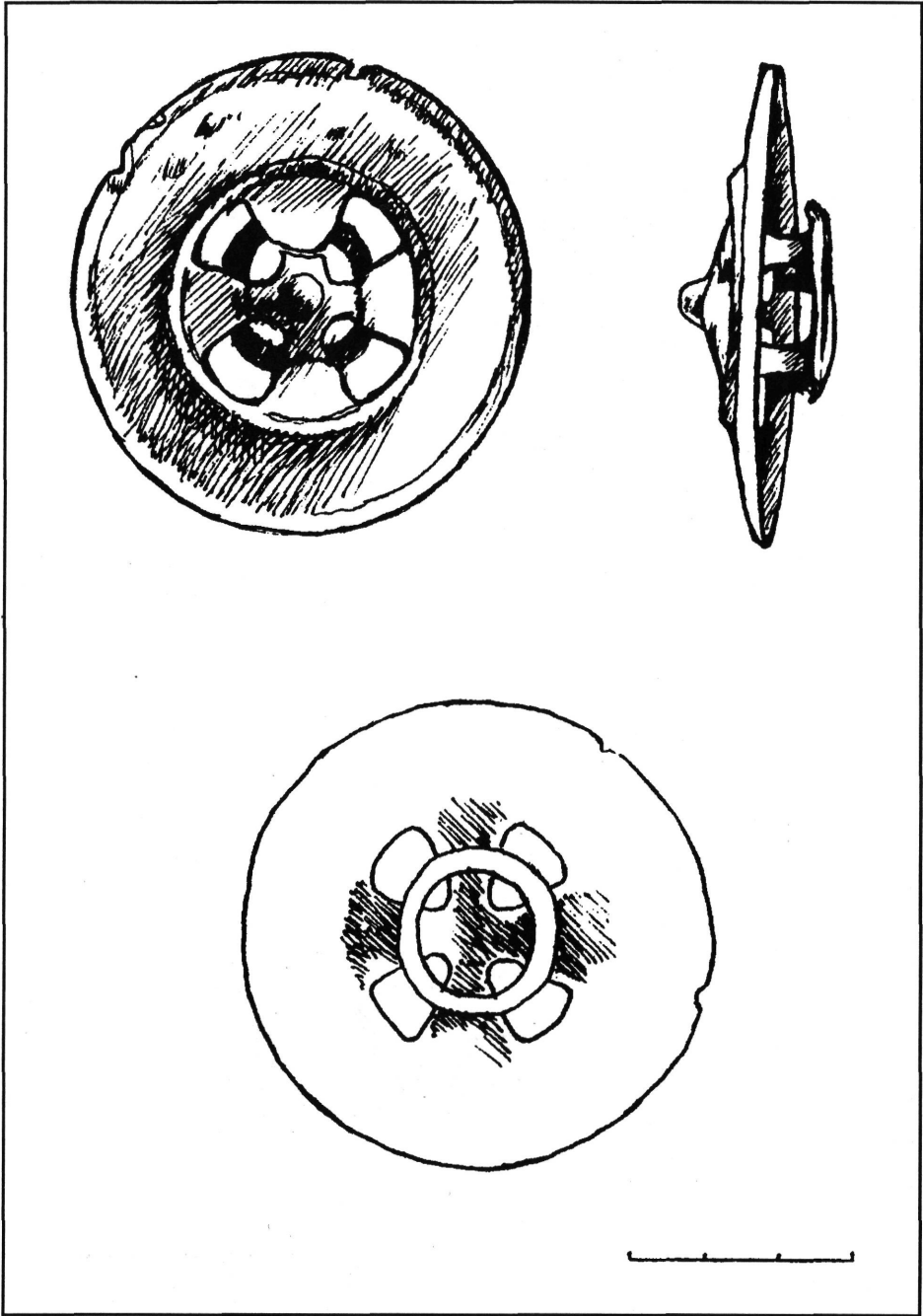
A lelőhely elhelyezkedése a település határában



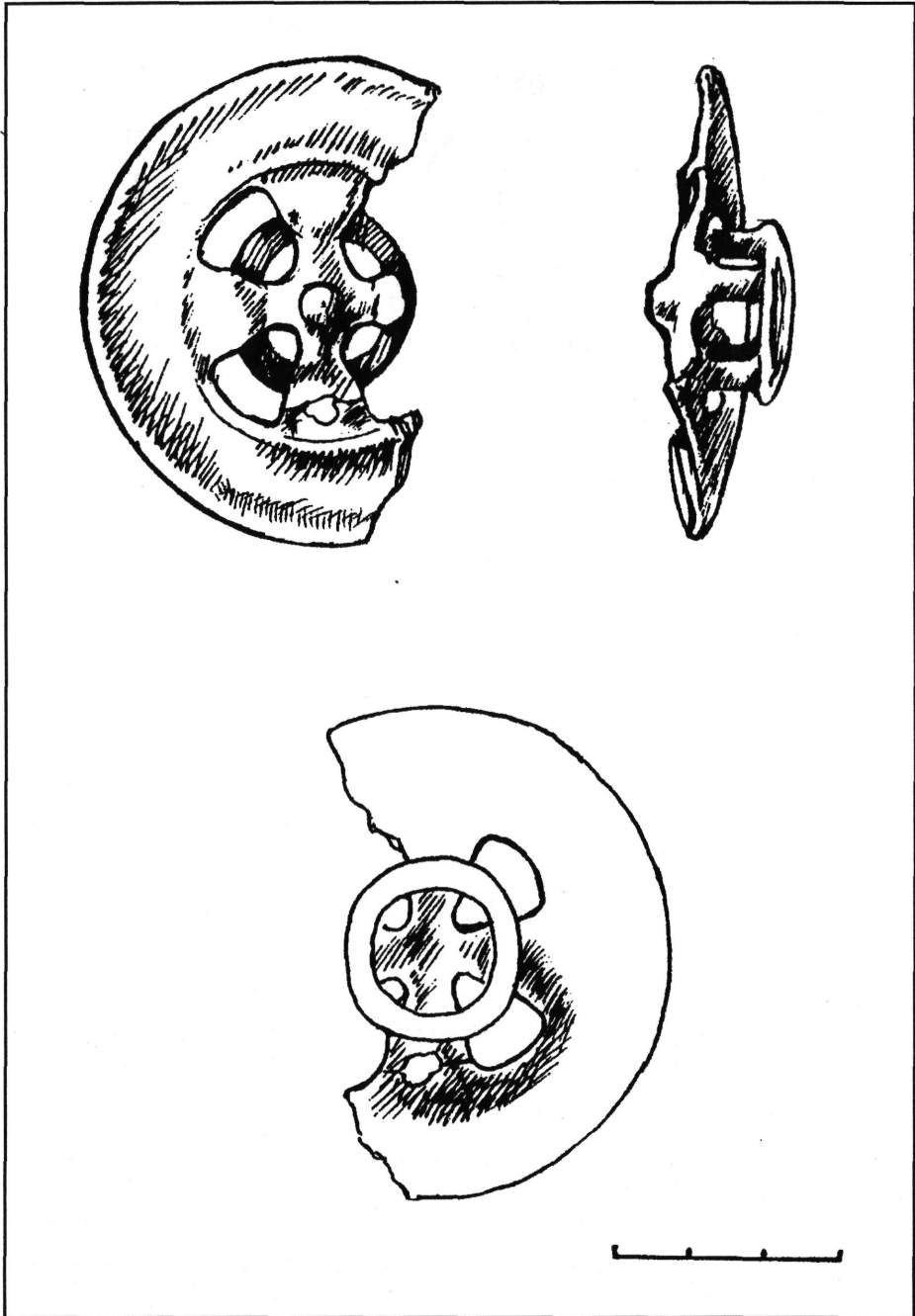
2. kép
Zblaoldaltag



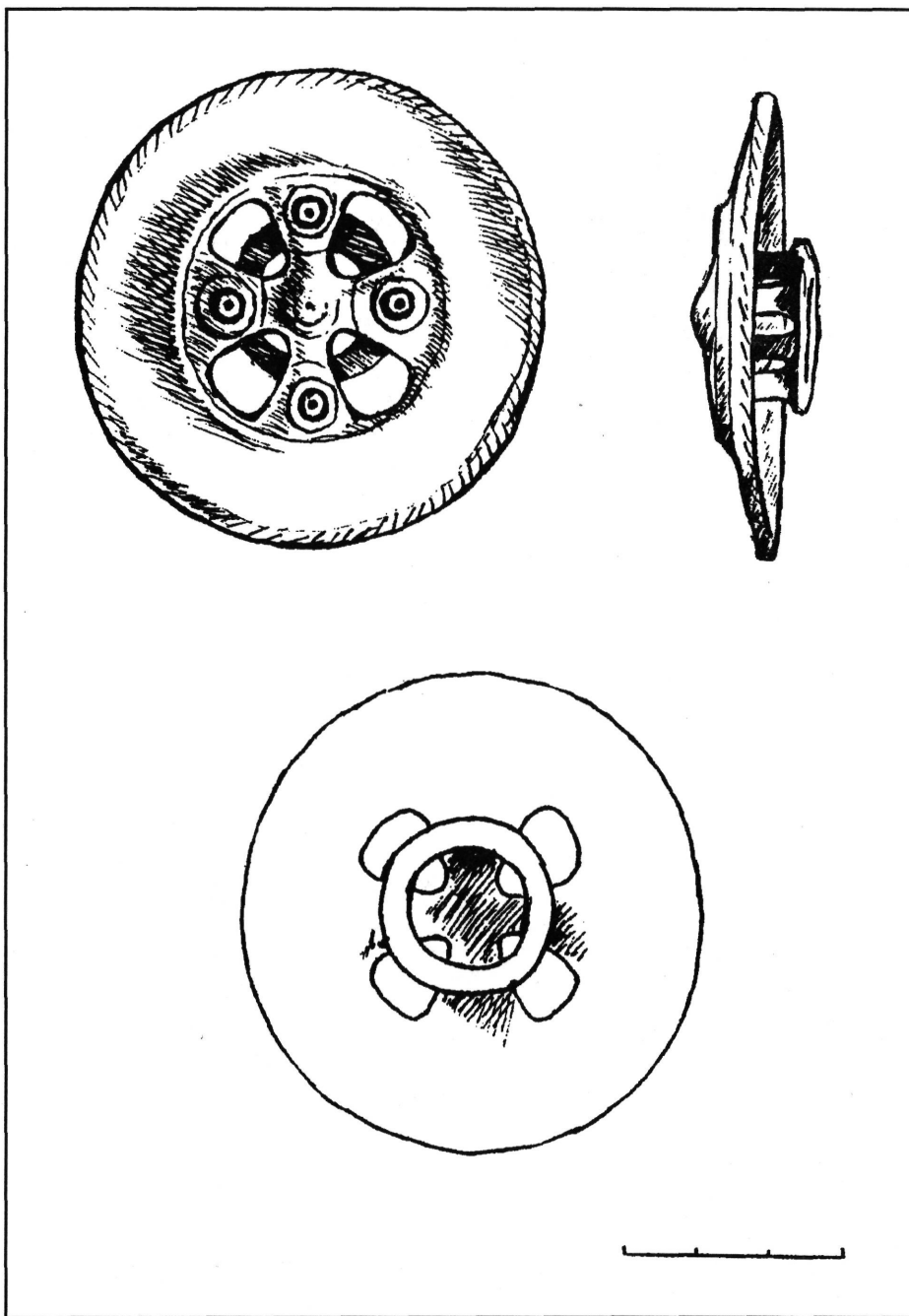
3. kép
Szíjlesztők



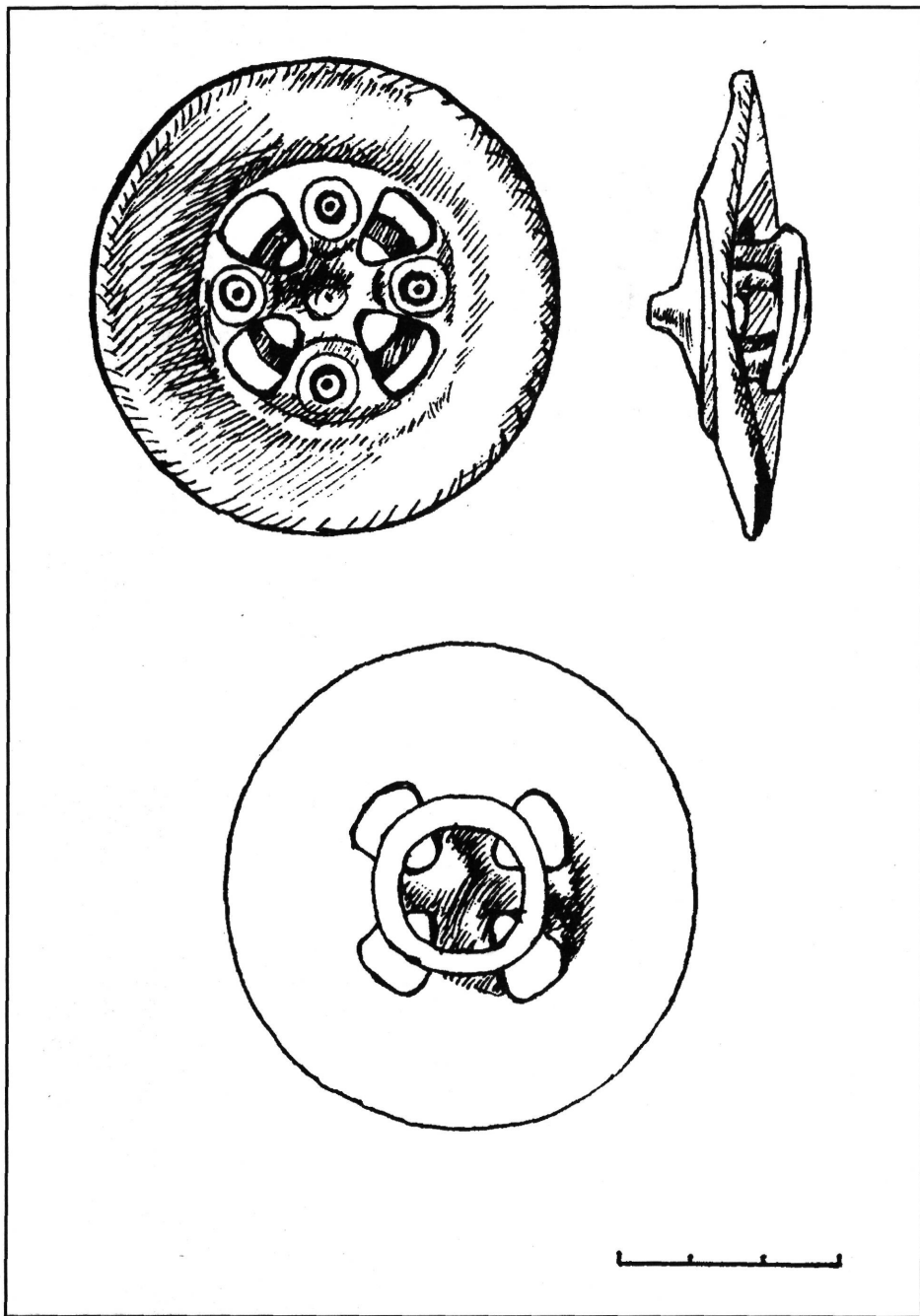
4. kép
Szíjlesztő



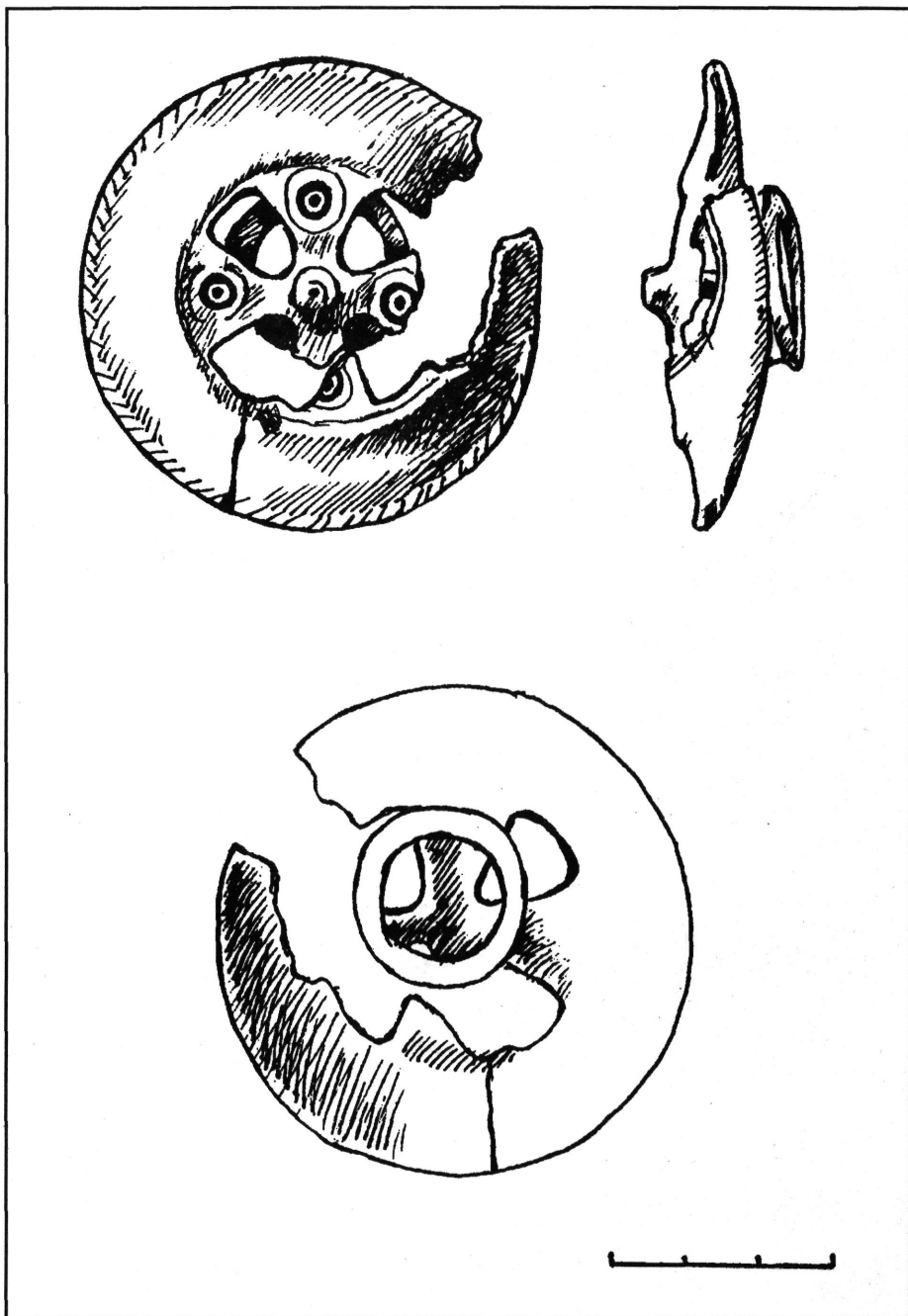
5. kép
Szíjlesztő



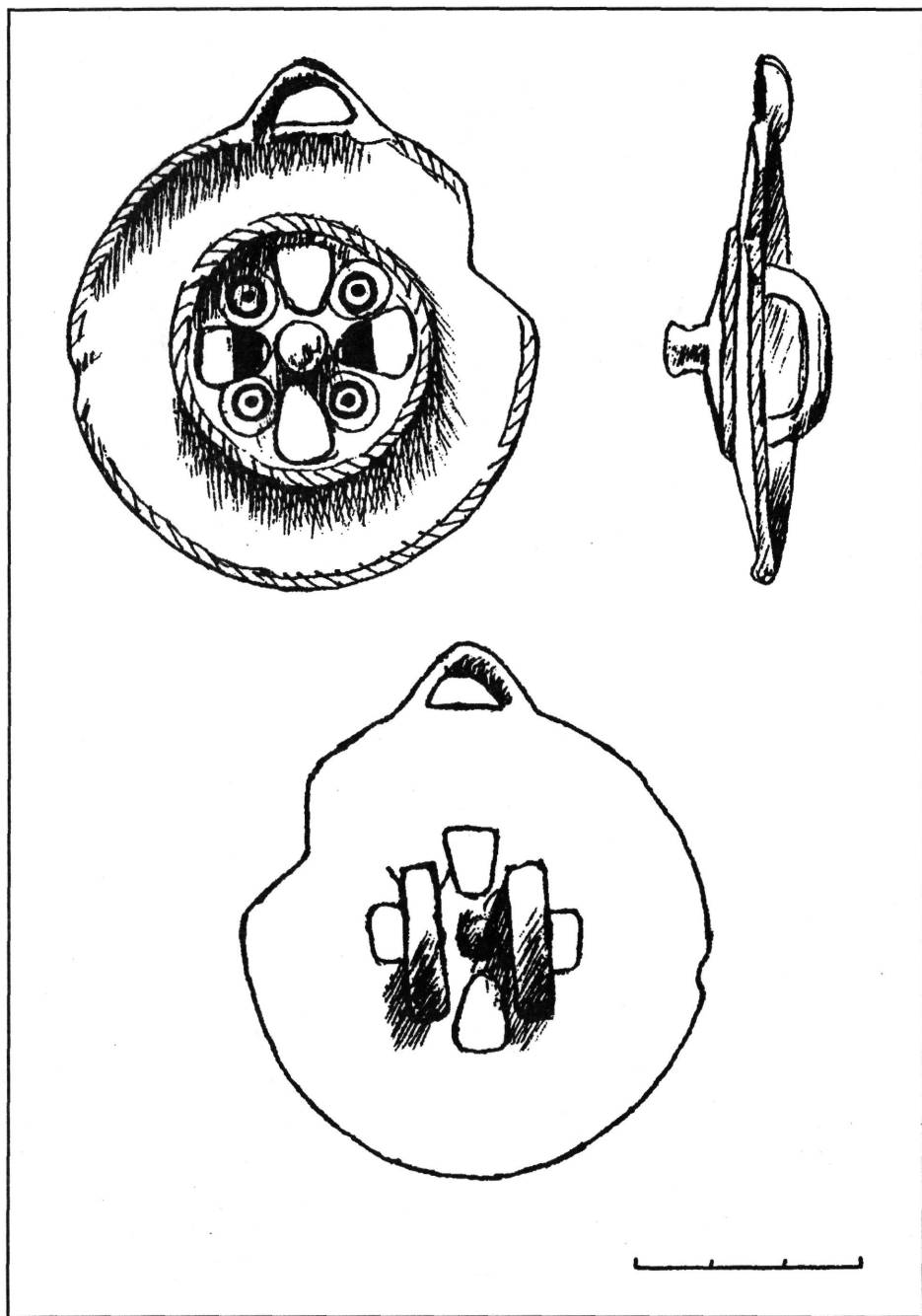
6. kép
Szíjlesztő



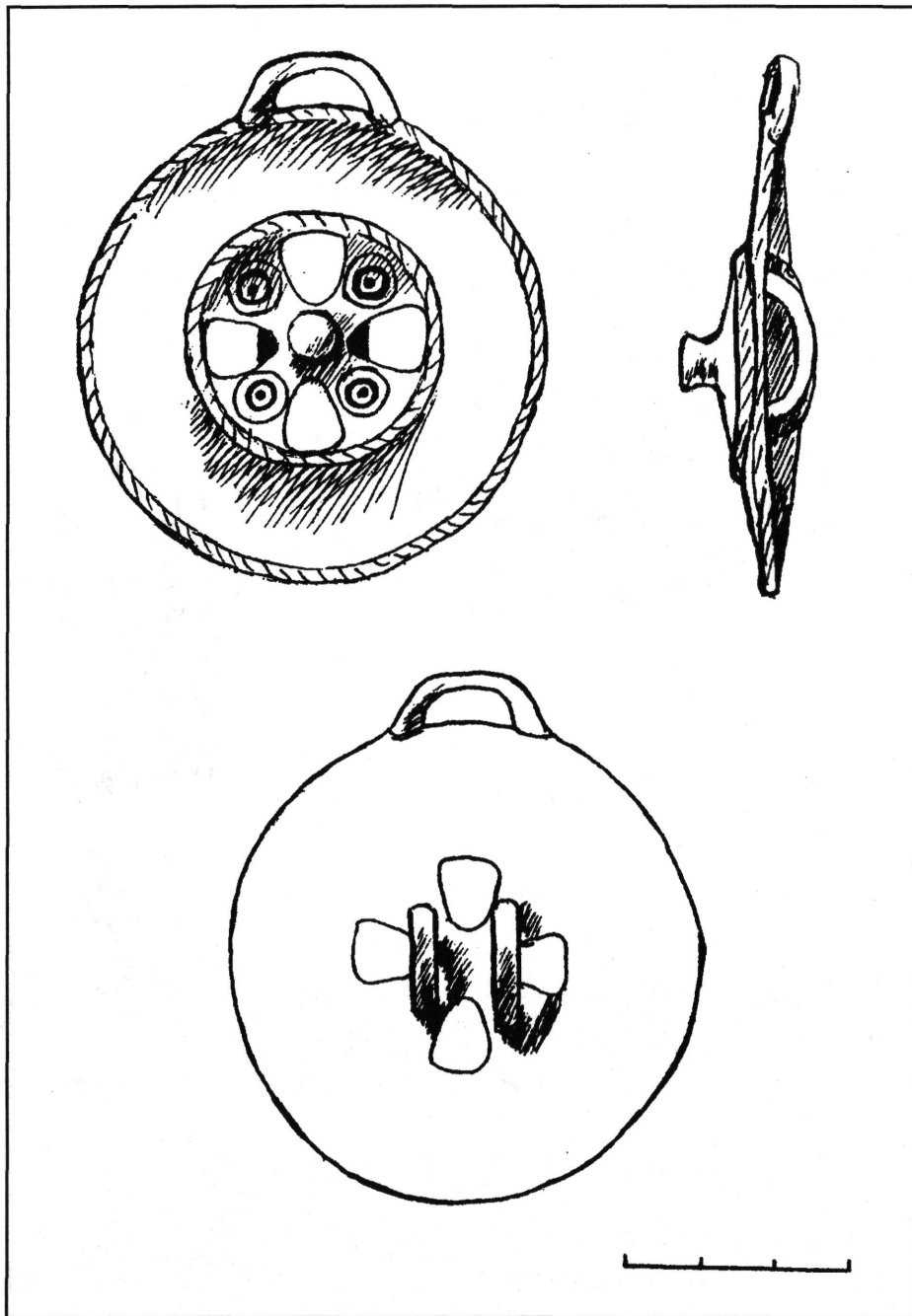
7. kép
Szíjelosztó



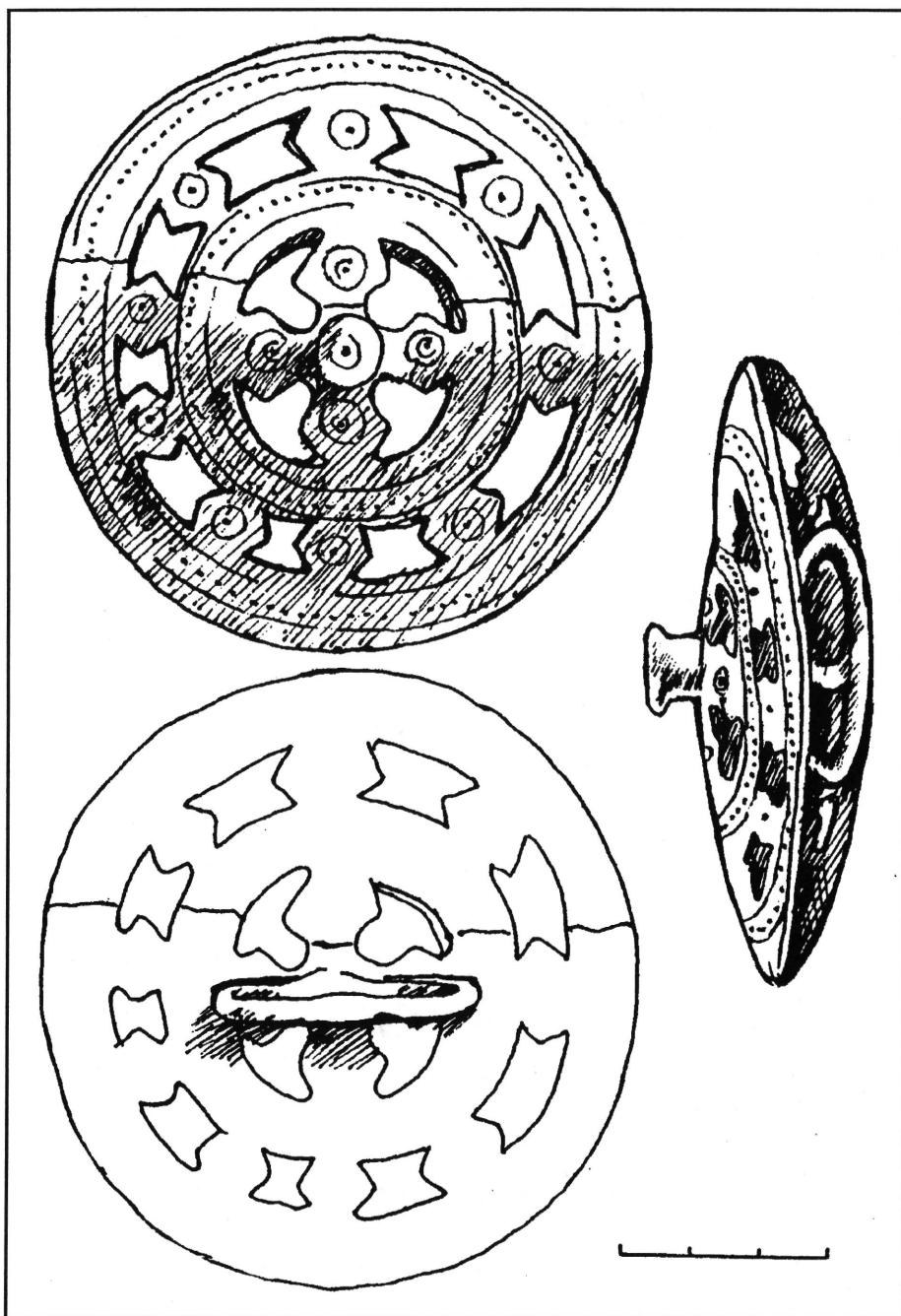
8. kép
Szíjfosztó



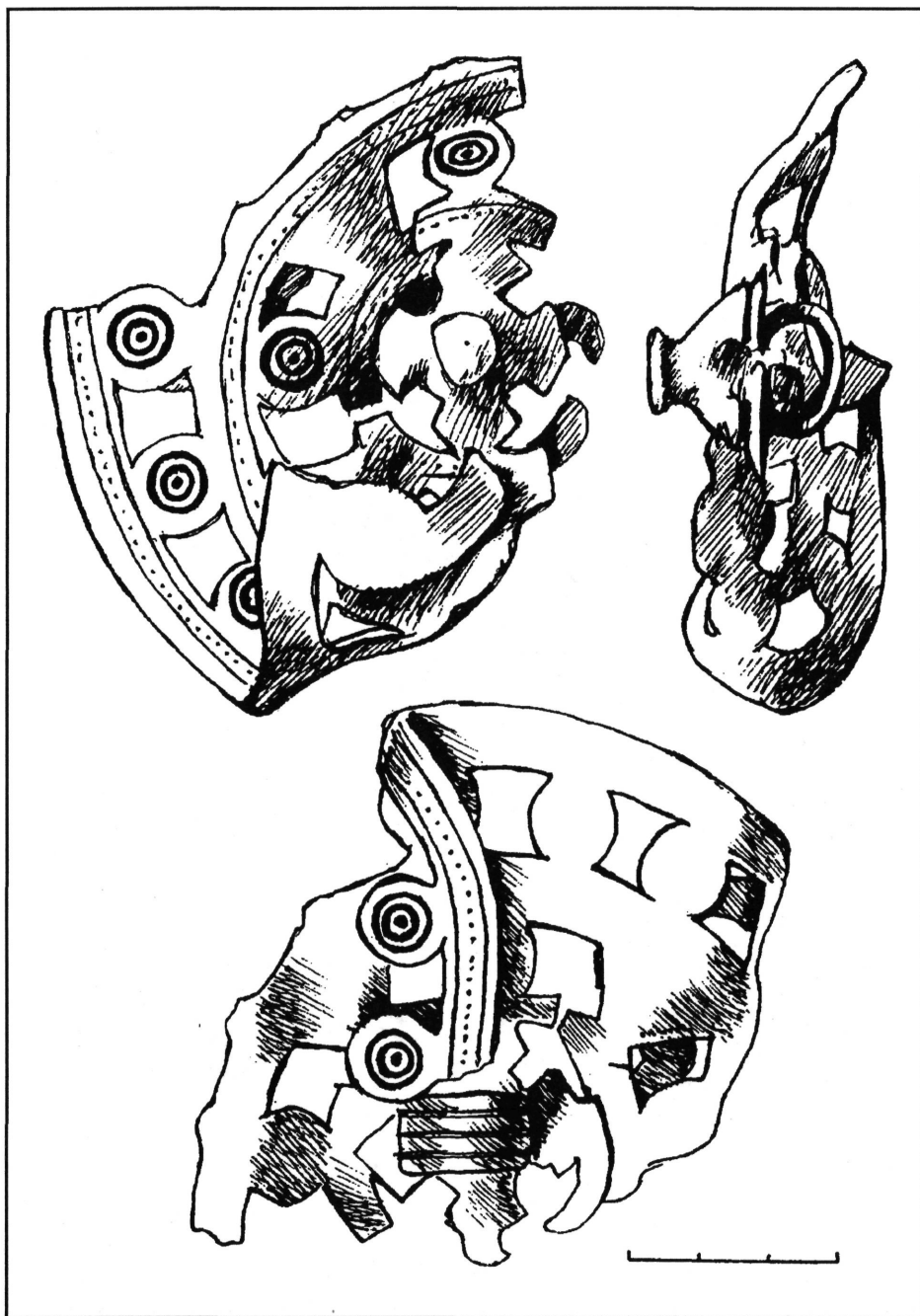
9. kép
Szíjelosztó



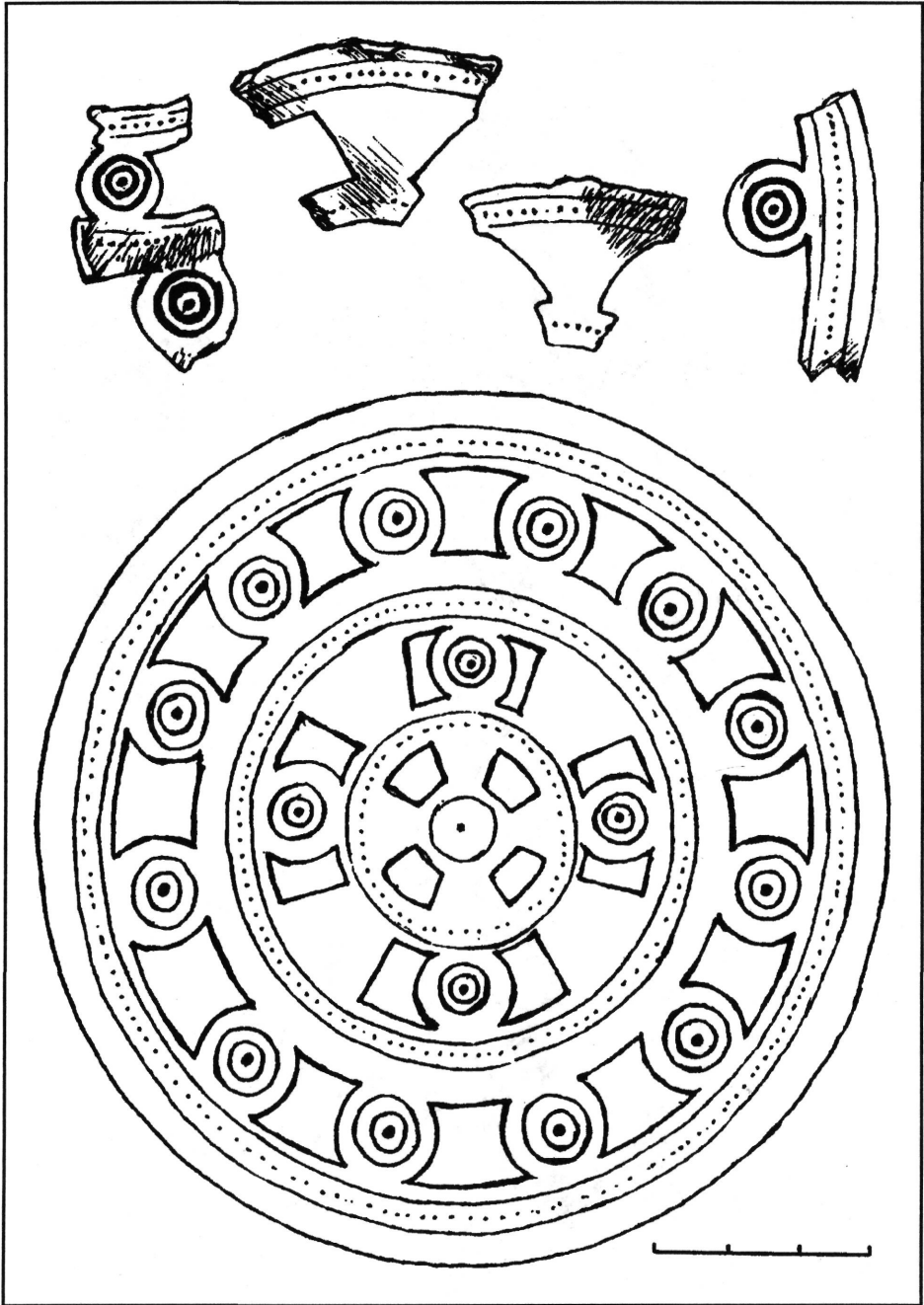
10. kép
Szíjlesztő



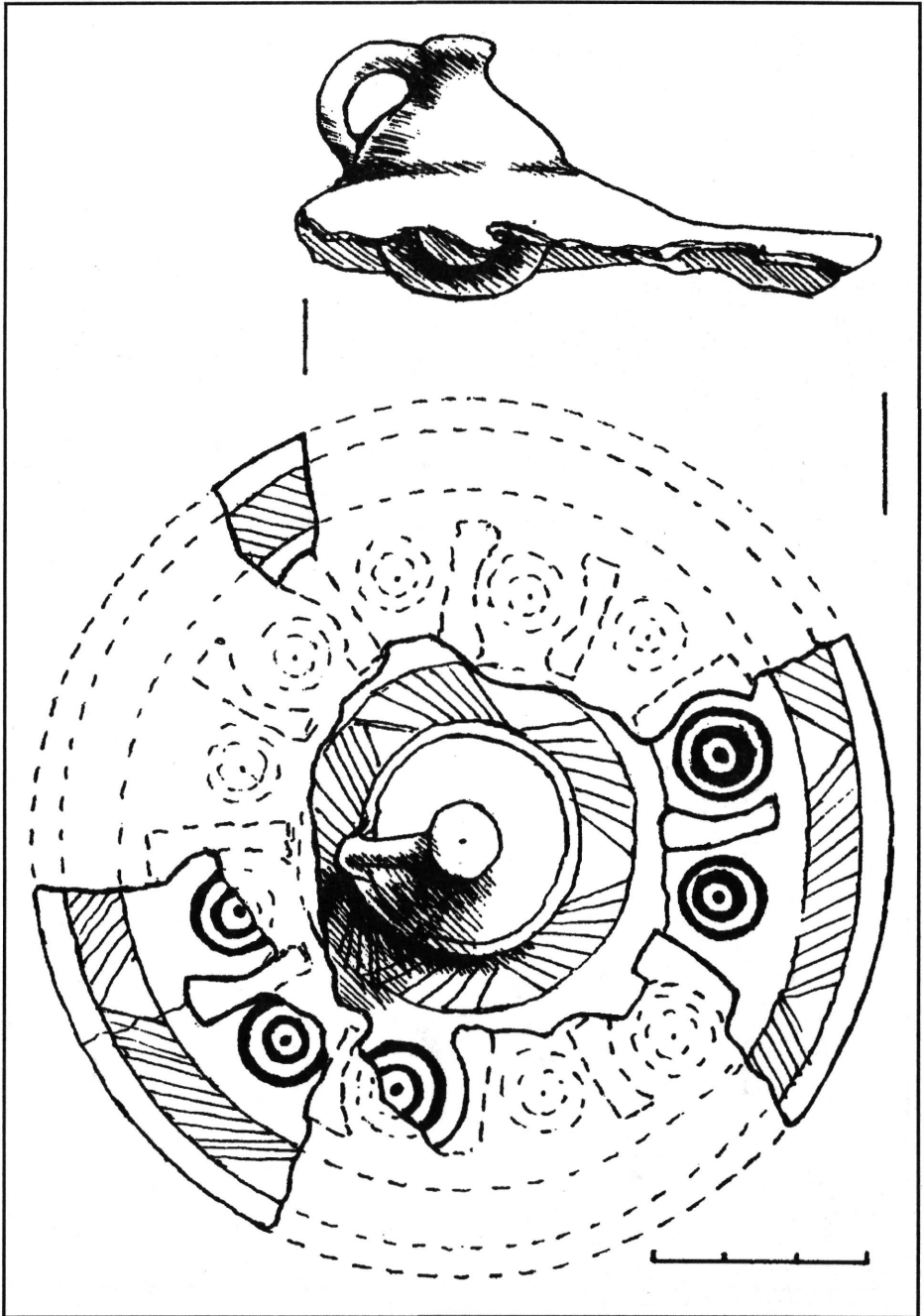
11. kép
Szíjlesztő



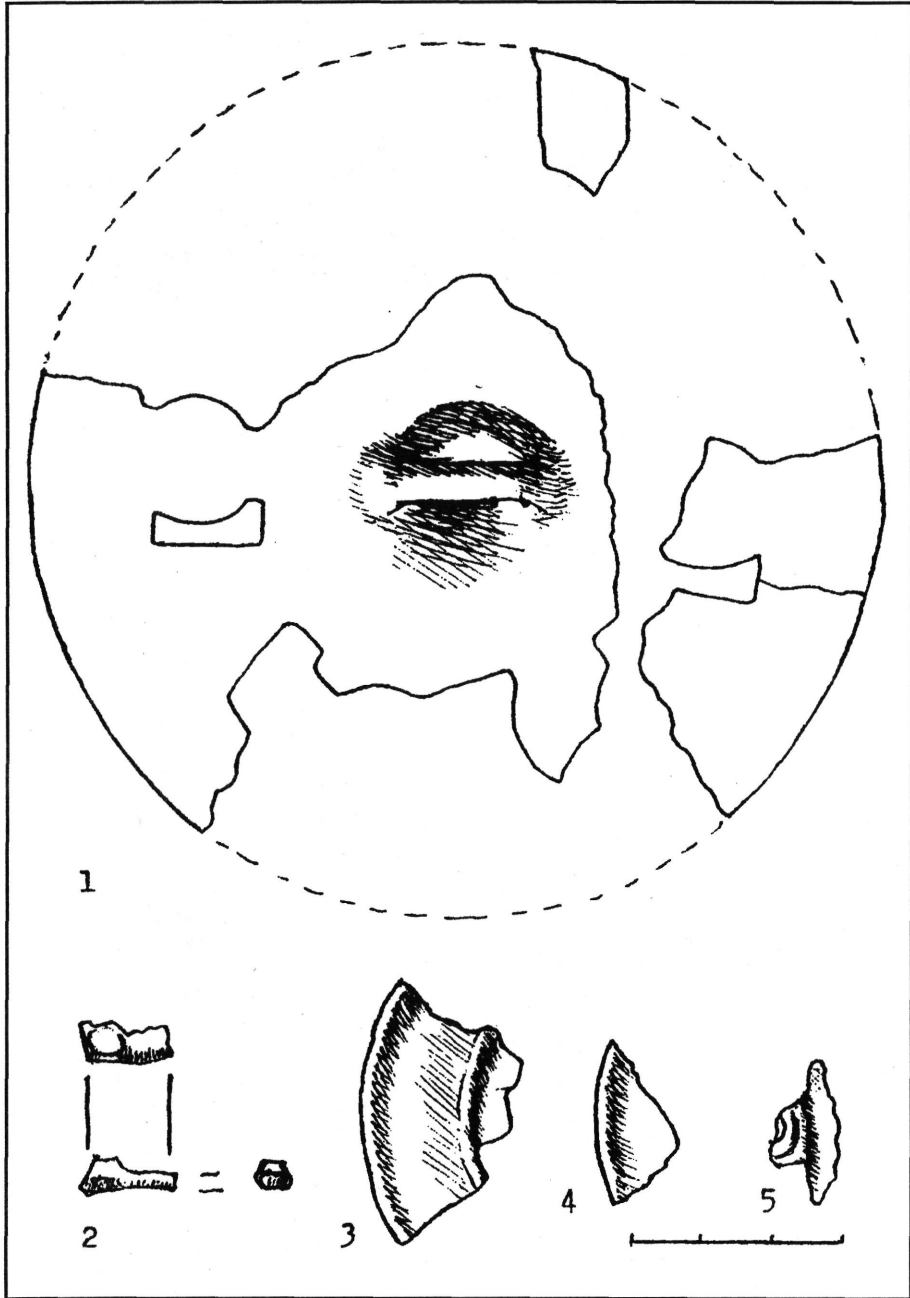
12. kép
Szíjlesztő



13. kép
Szíjlesztő

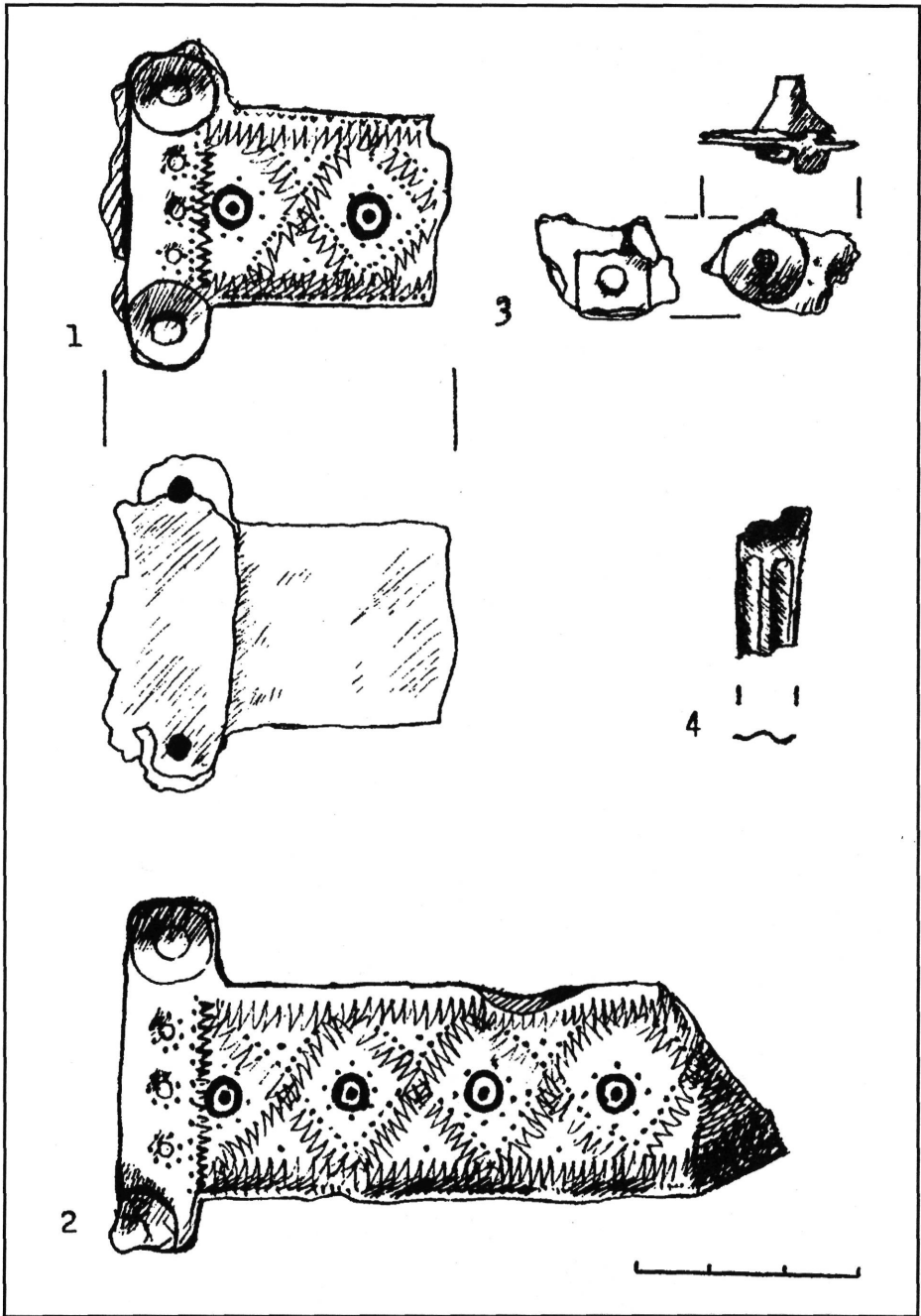


14. kép
Szíjelőztő



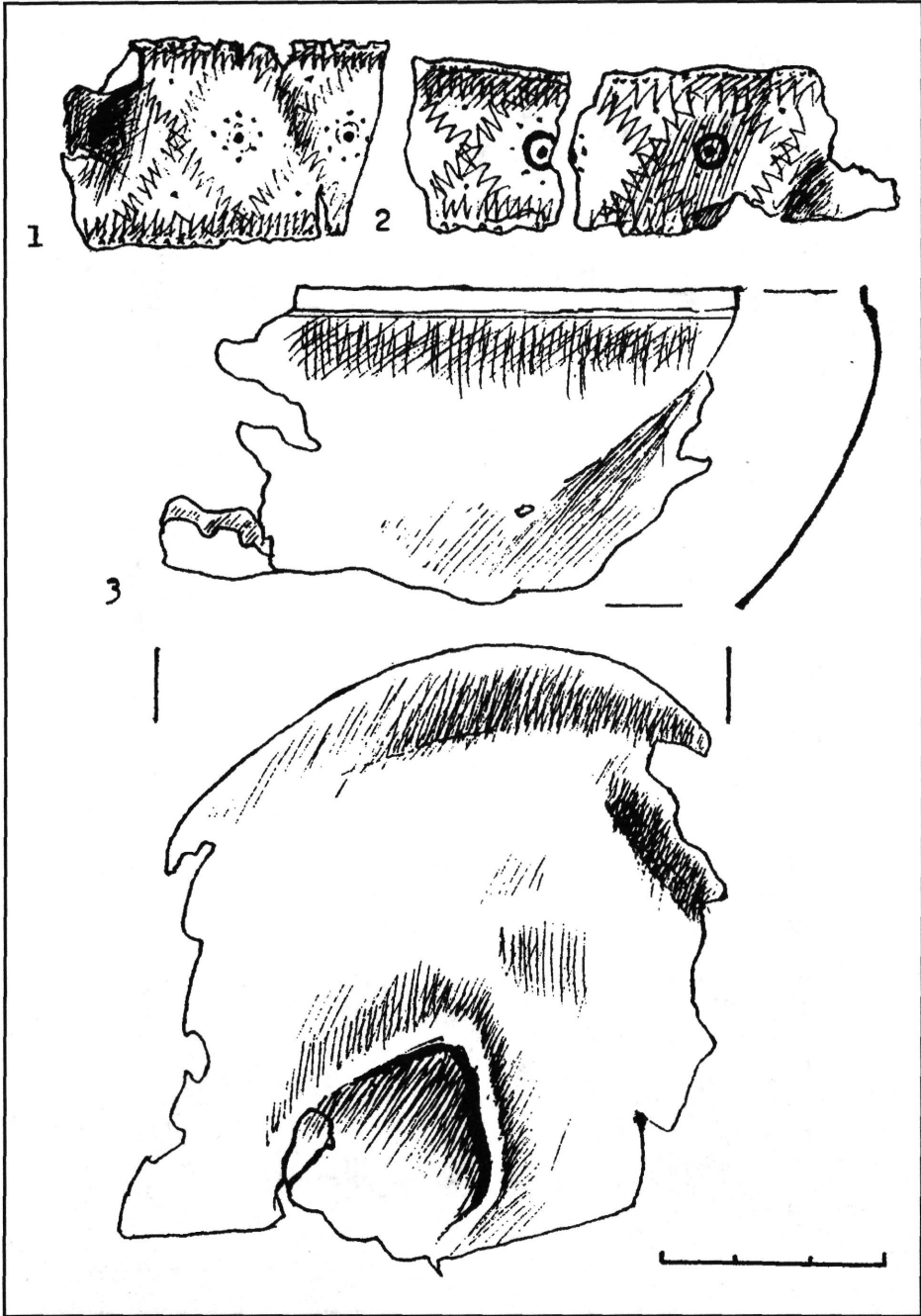
15. kép

1: szíjelosztó hátoldala; 2: szíjelosztó gyűrűs elosztó szerkezetének töredéke;
3-4: szíjelosztók peremei; 5: szíjelosztó keresztoszárának töredéke



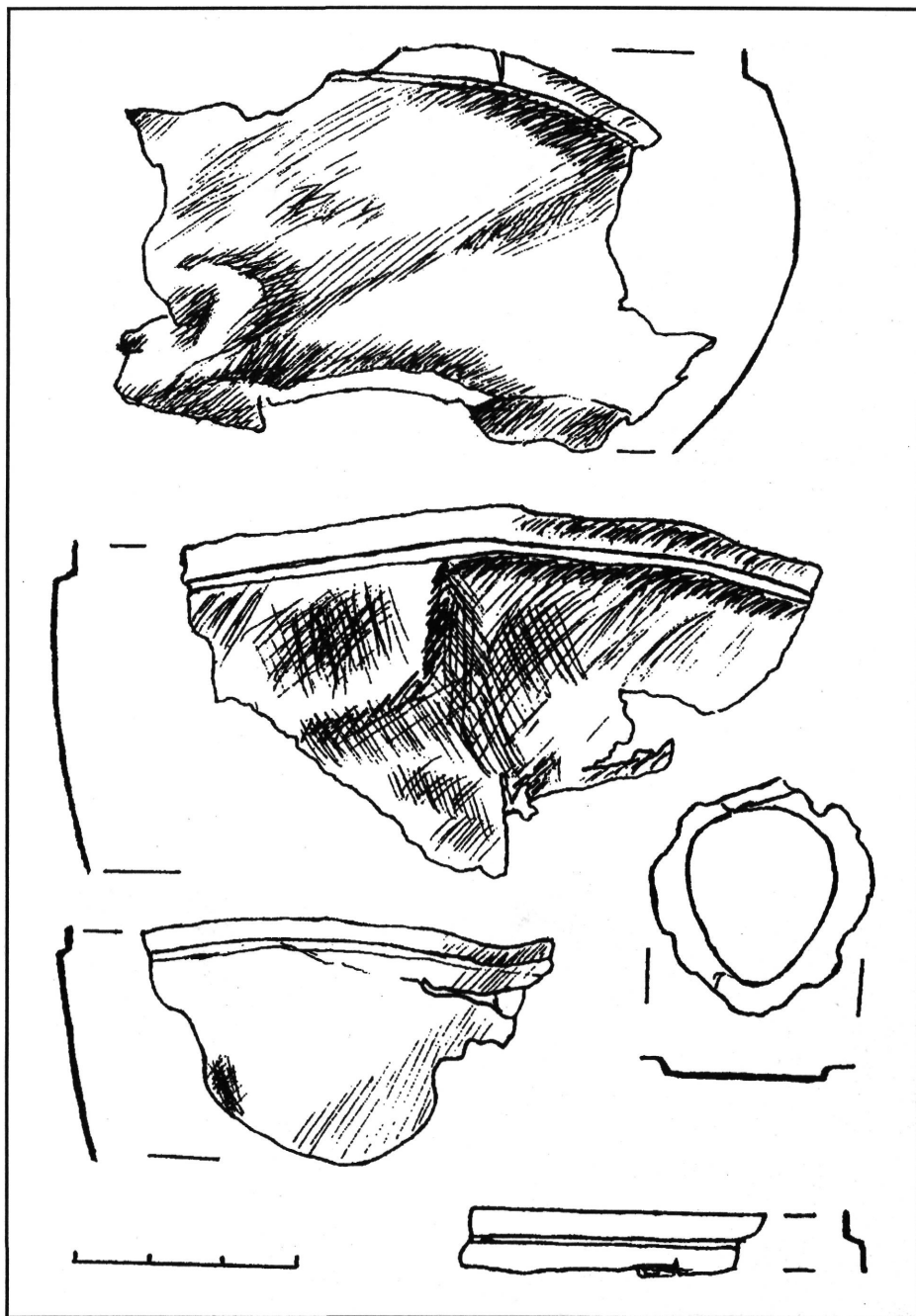
16. kép

Bronz edényfülek töredékei



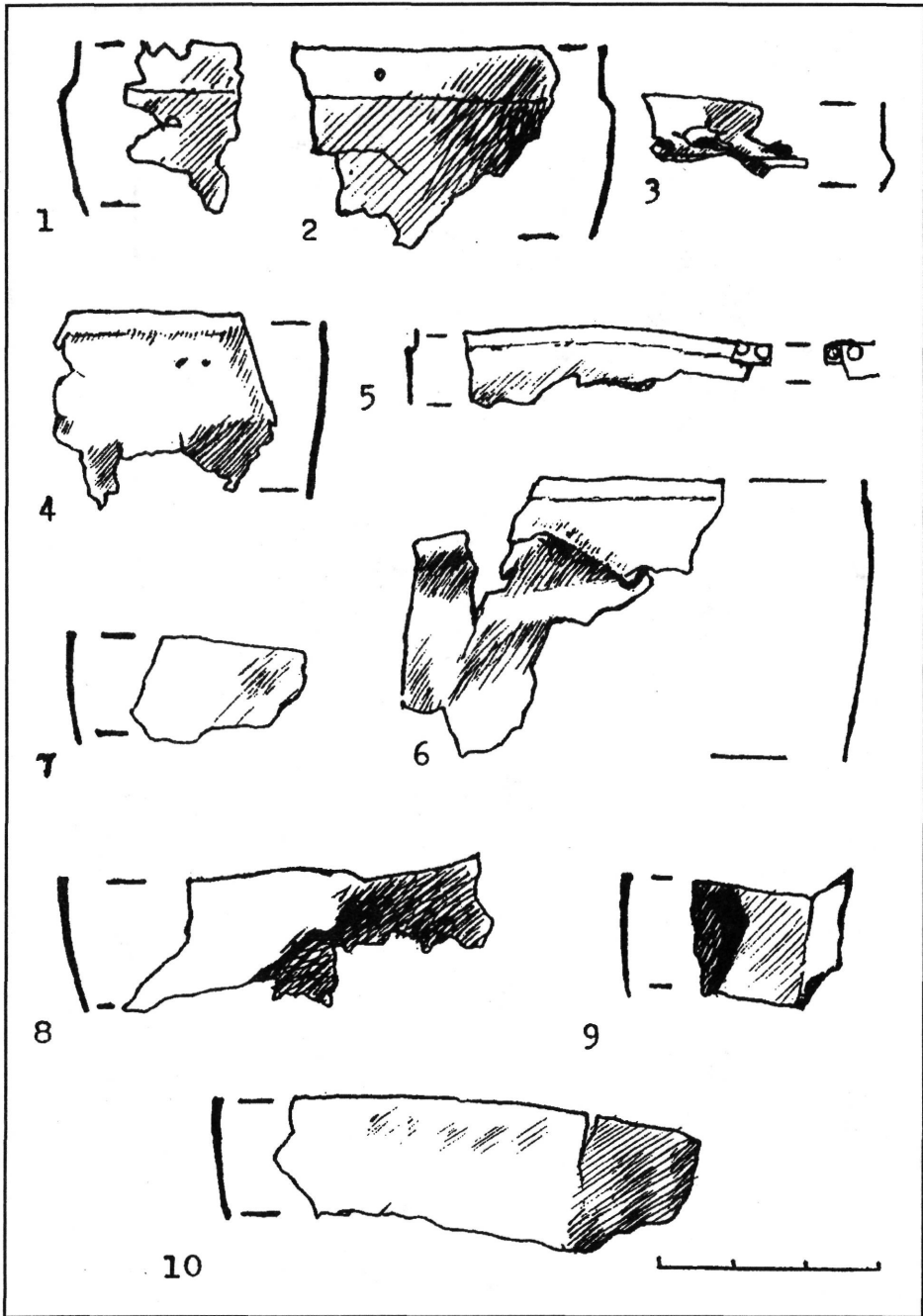
17. kép

1–2: bronz edényfűl töredékei; 3: bronzcsésze töredéke



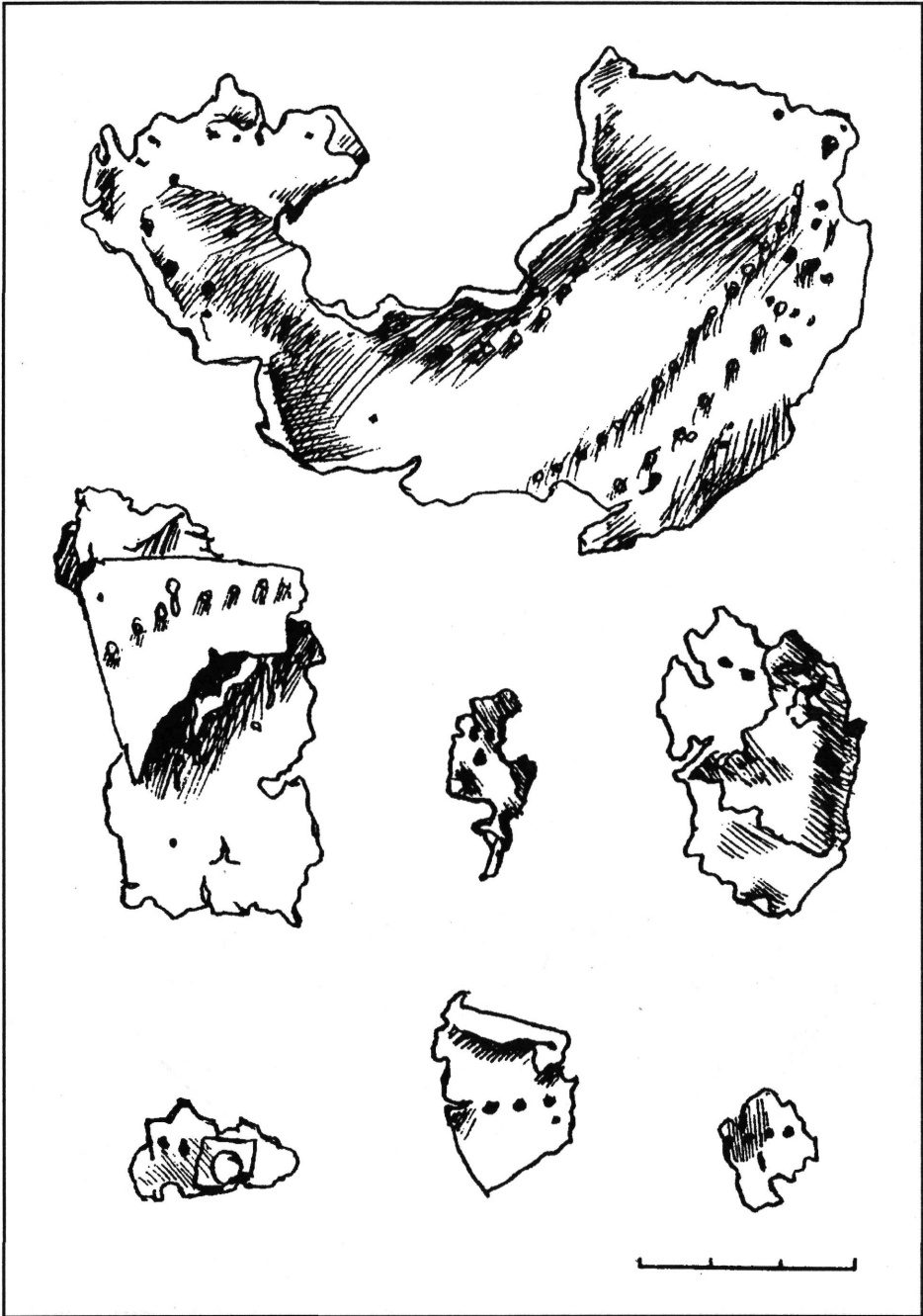
18. kép

Bronzcsésze töredékei



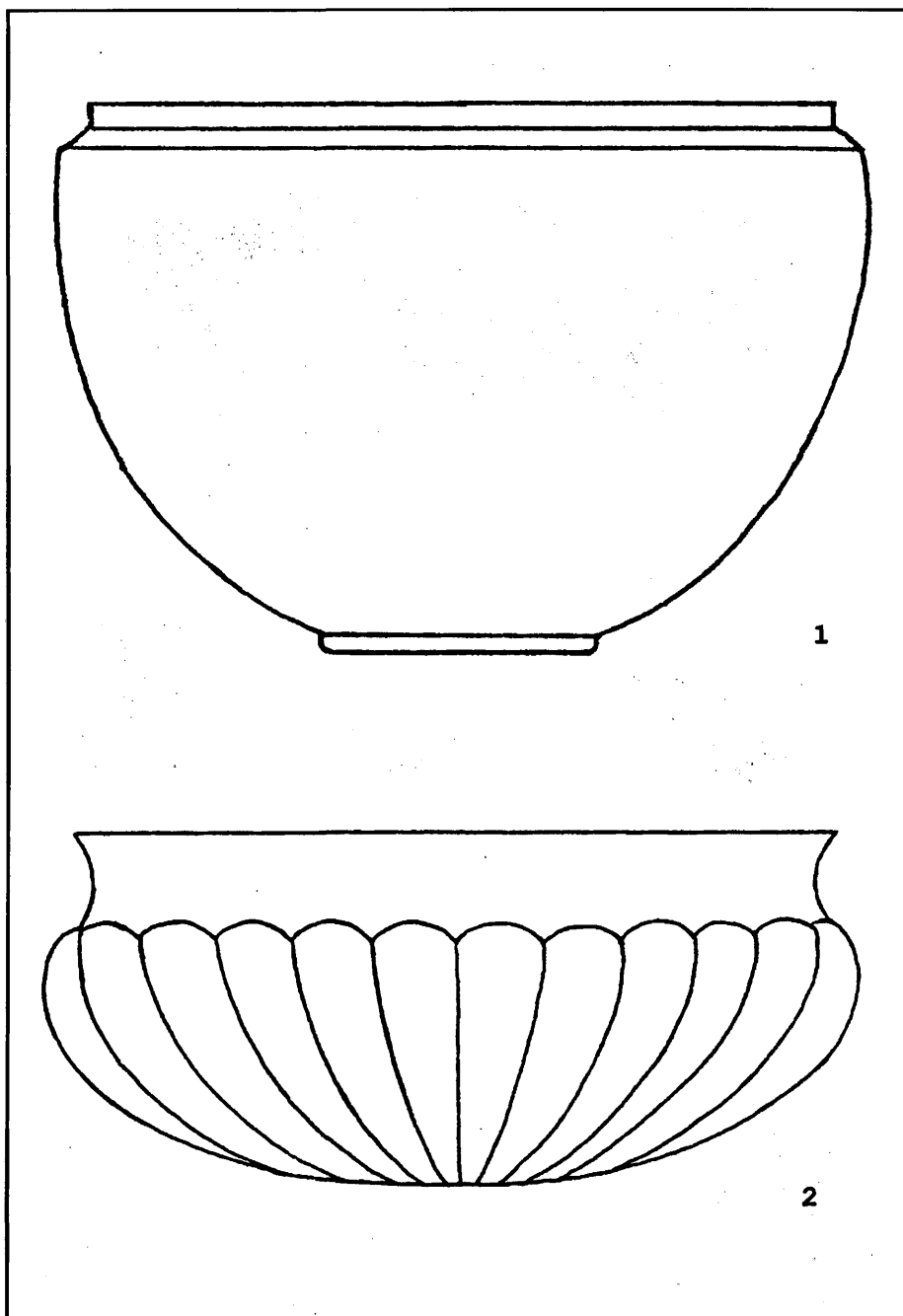
19. kép

Bronzedények peremei



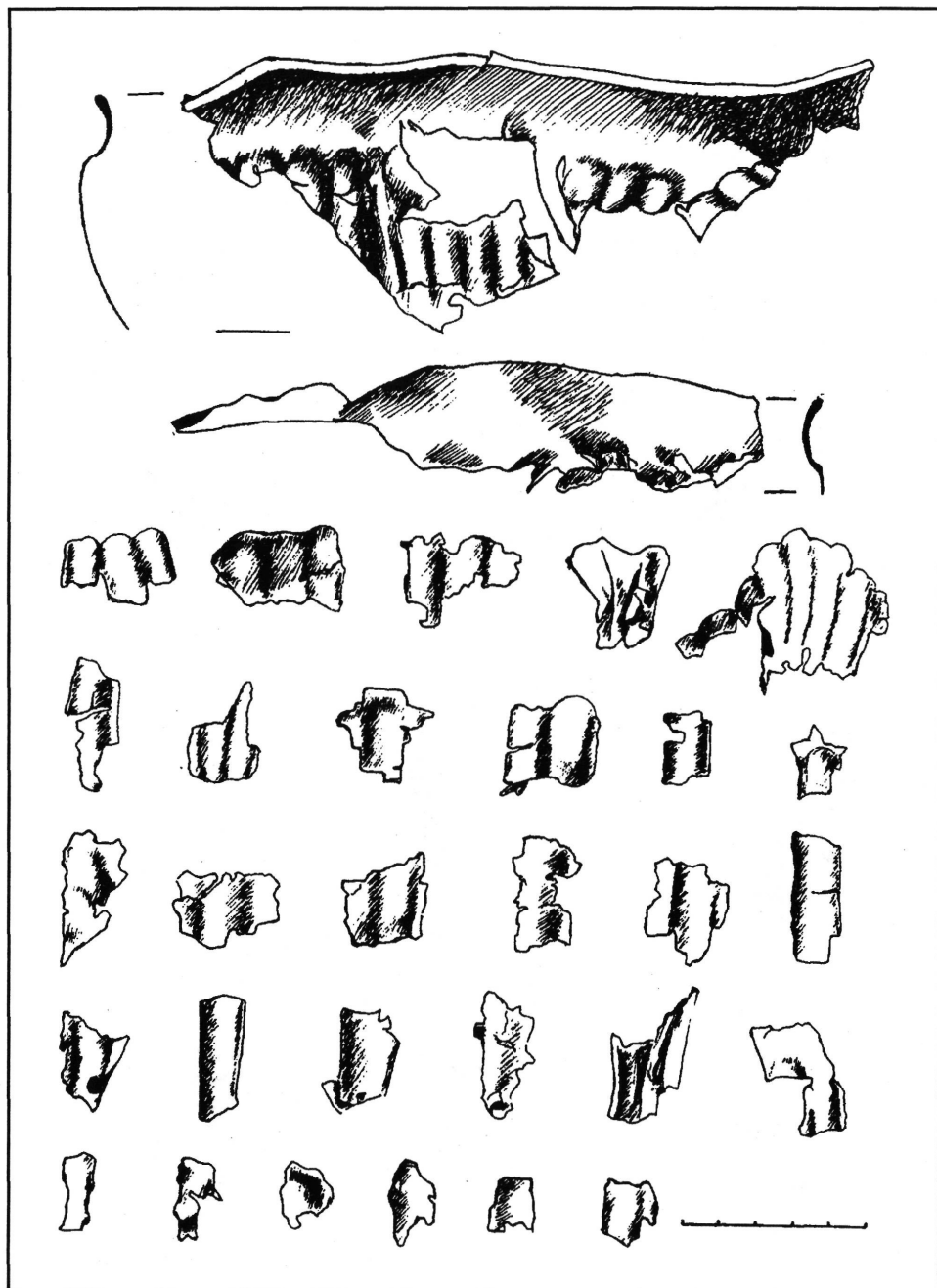
20. kép

Bronzcsésze töredékei



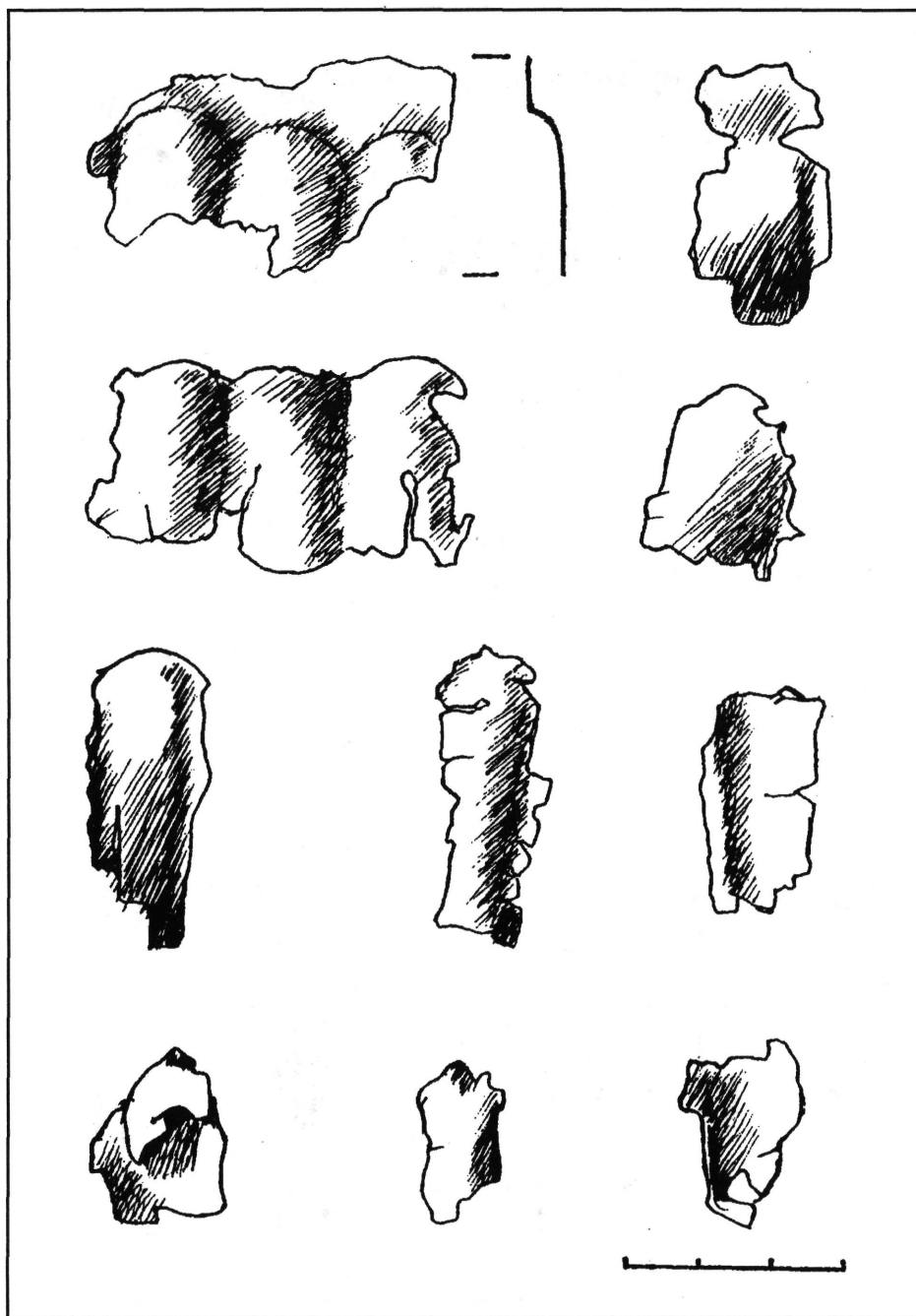
21. kép

1: a bronzcsészék rekonstrukciós rajza; 2: a bordadíszes bronztálak rekonstrukciós rajza



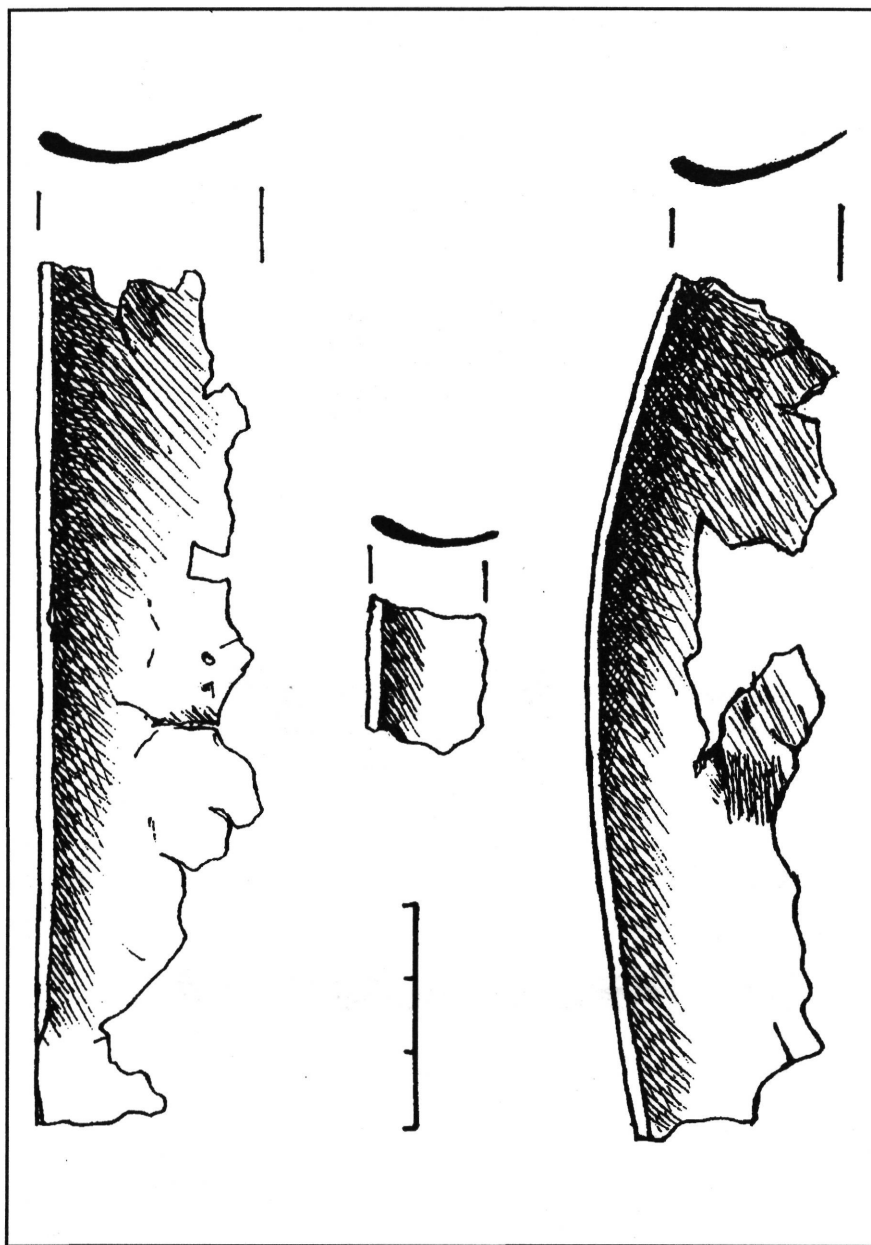
22. kép

Bordadíszes bronztál töredékei



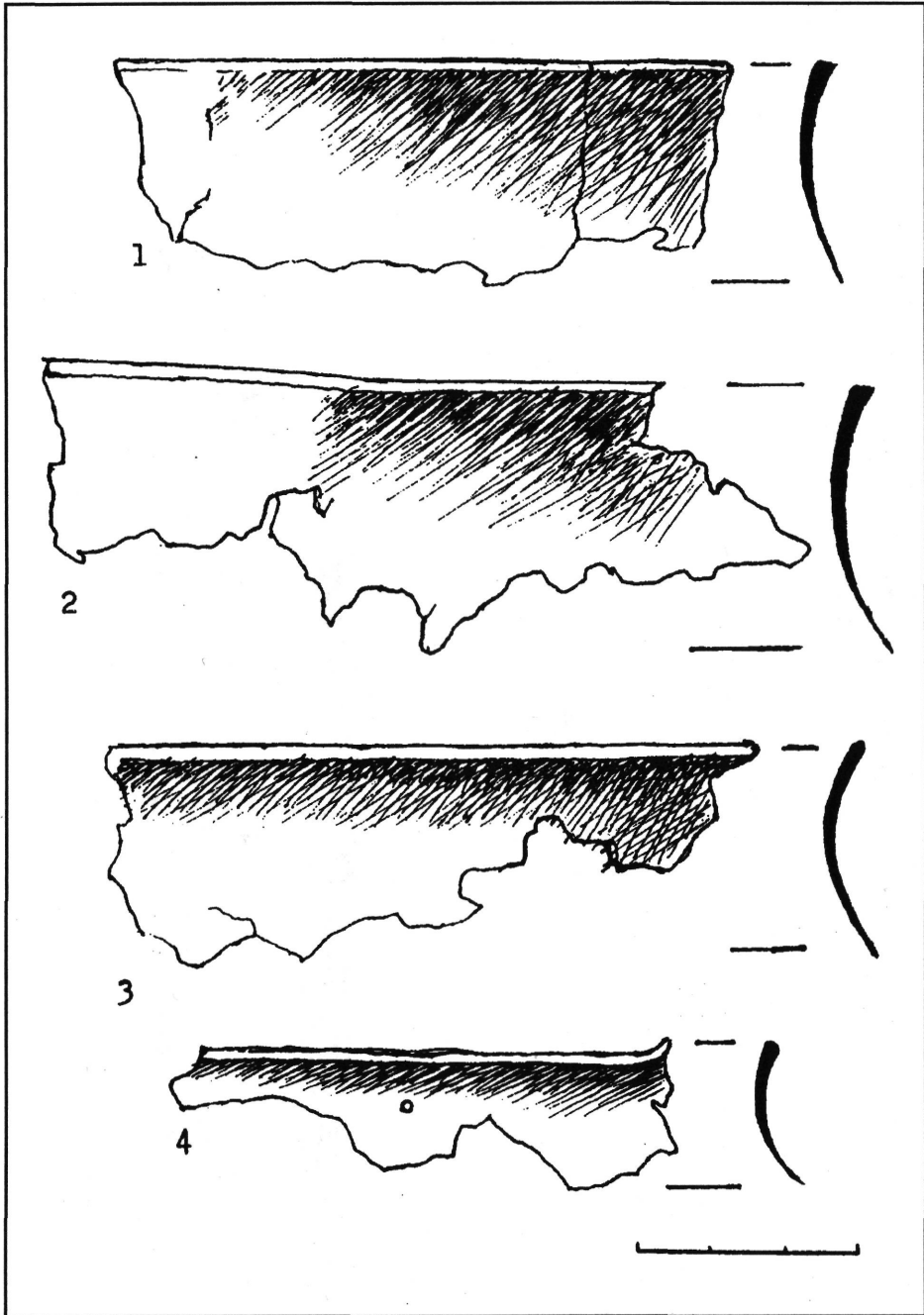
23. kép

Bordácszes bronztál töredékei



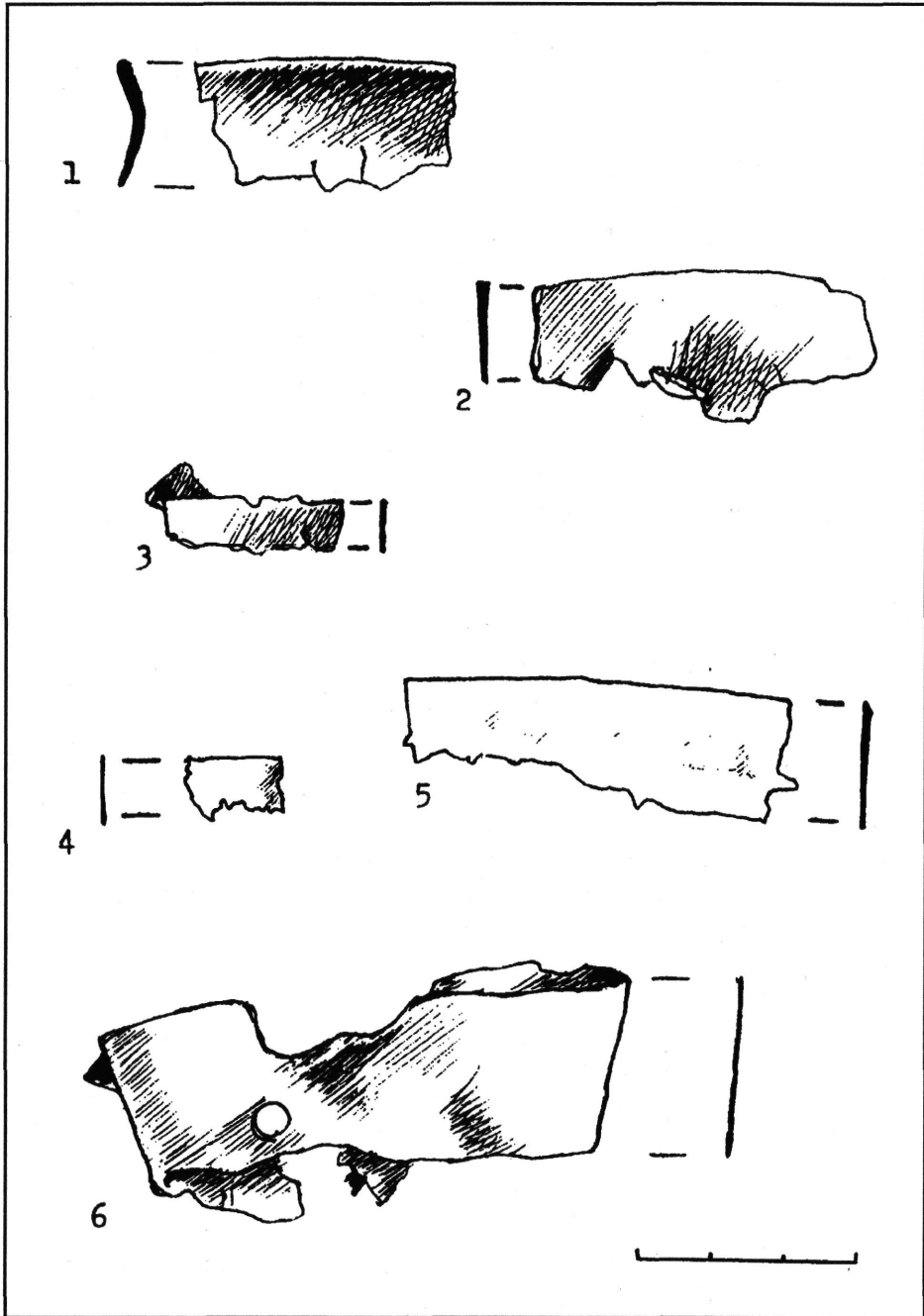
24. kép

Bronzedények peremfördékei



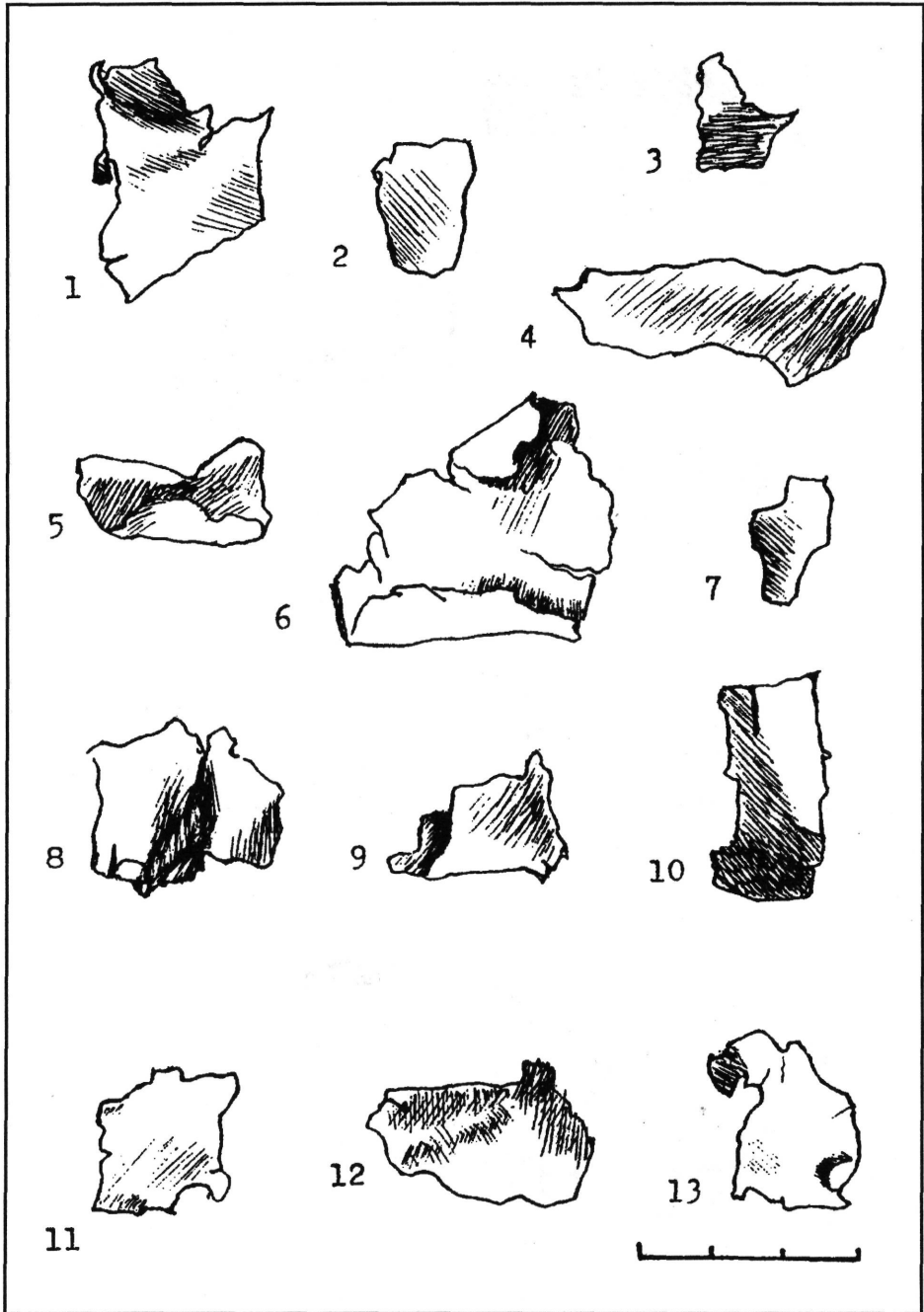
25. kép

Bronzedény peremtöredékei



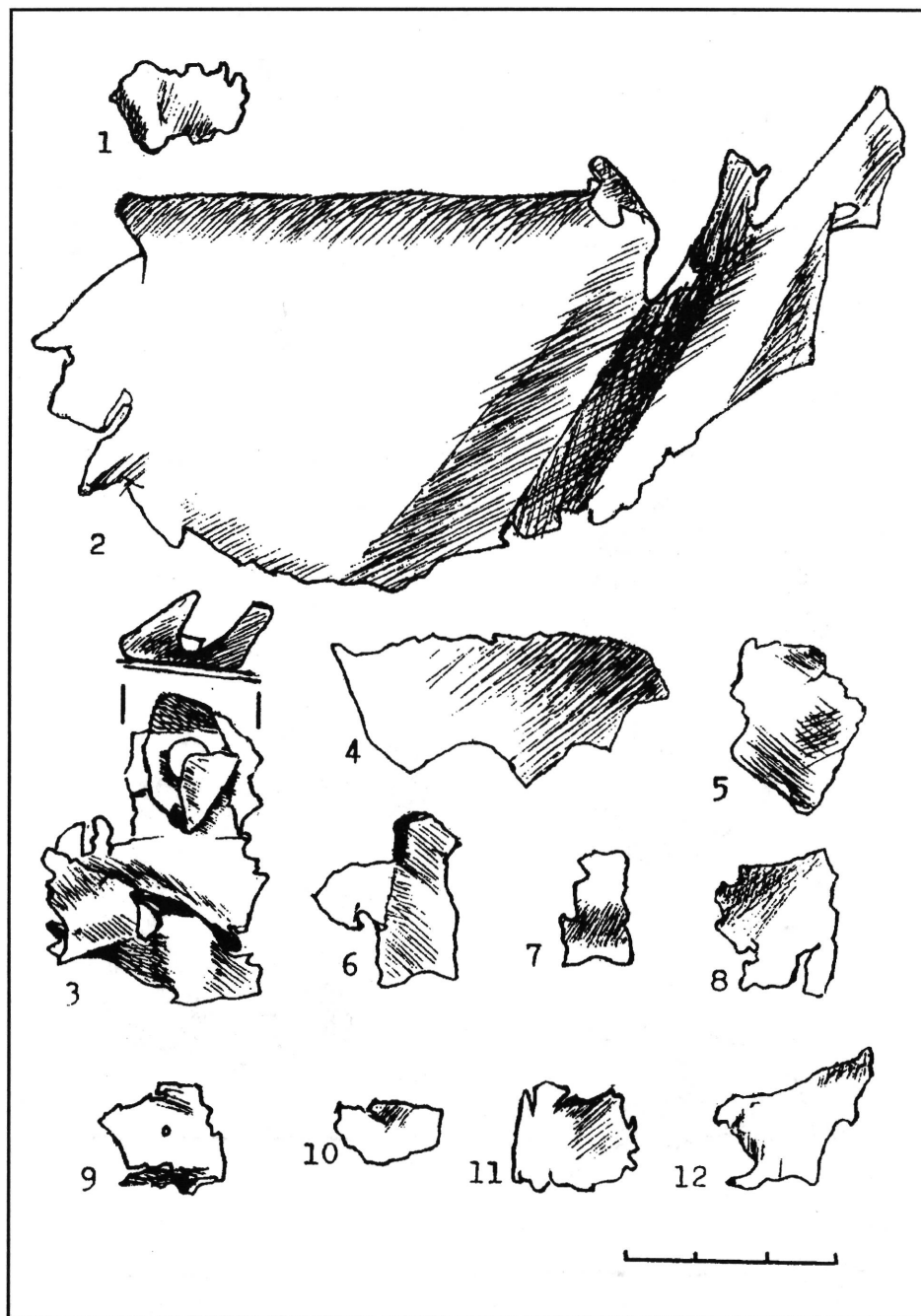
26. kép

Bronzedények peremtöredékei



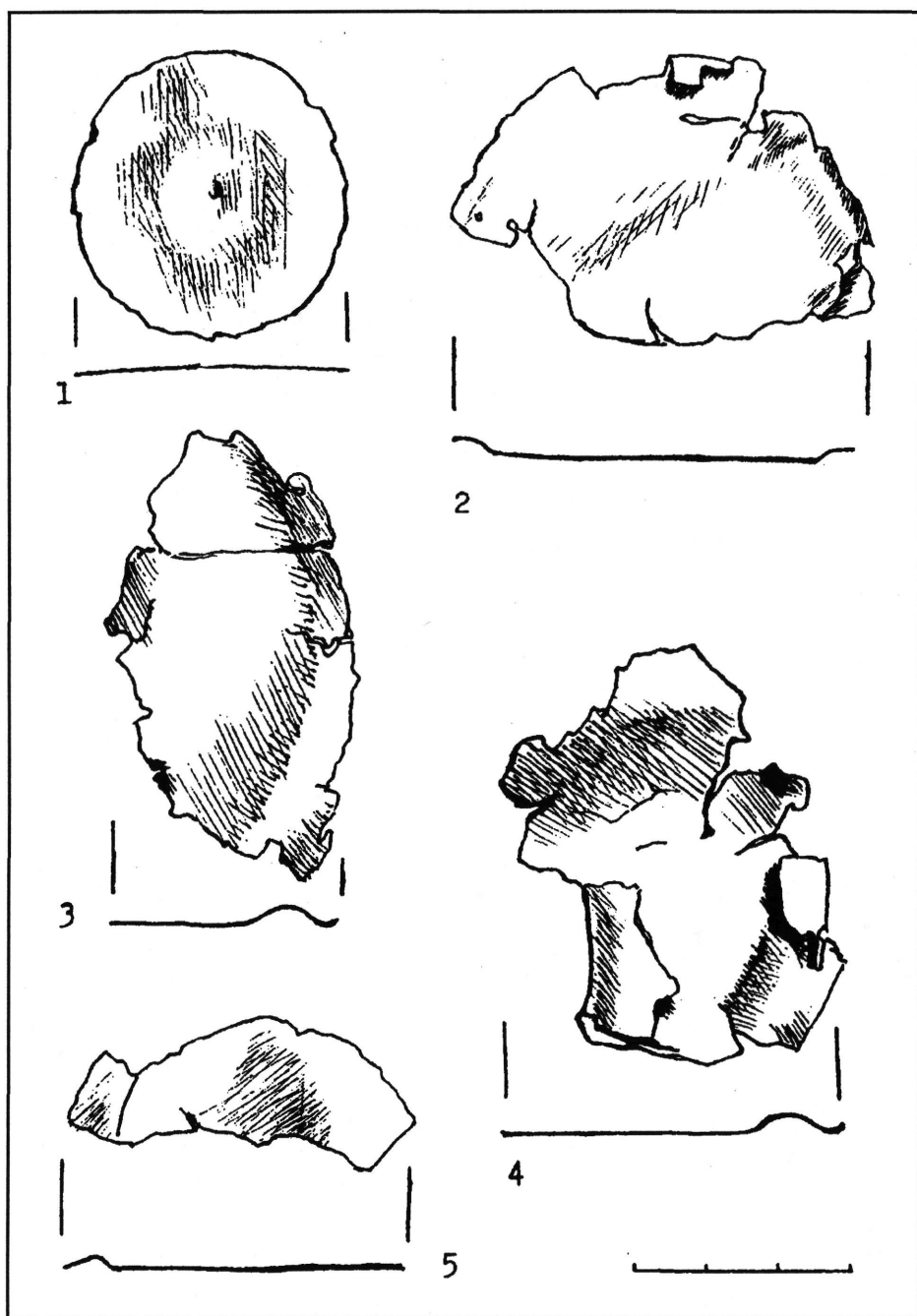
27. kép

Bronzedények oldaltörédei



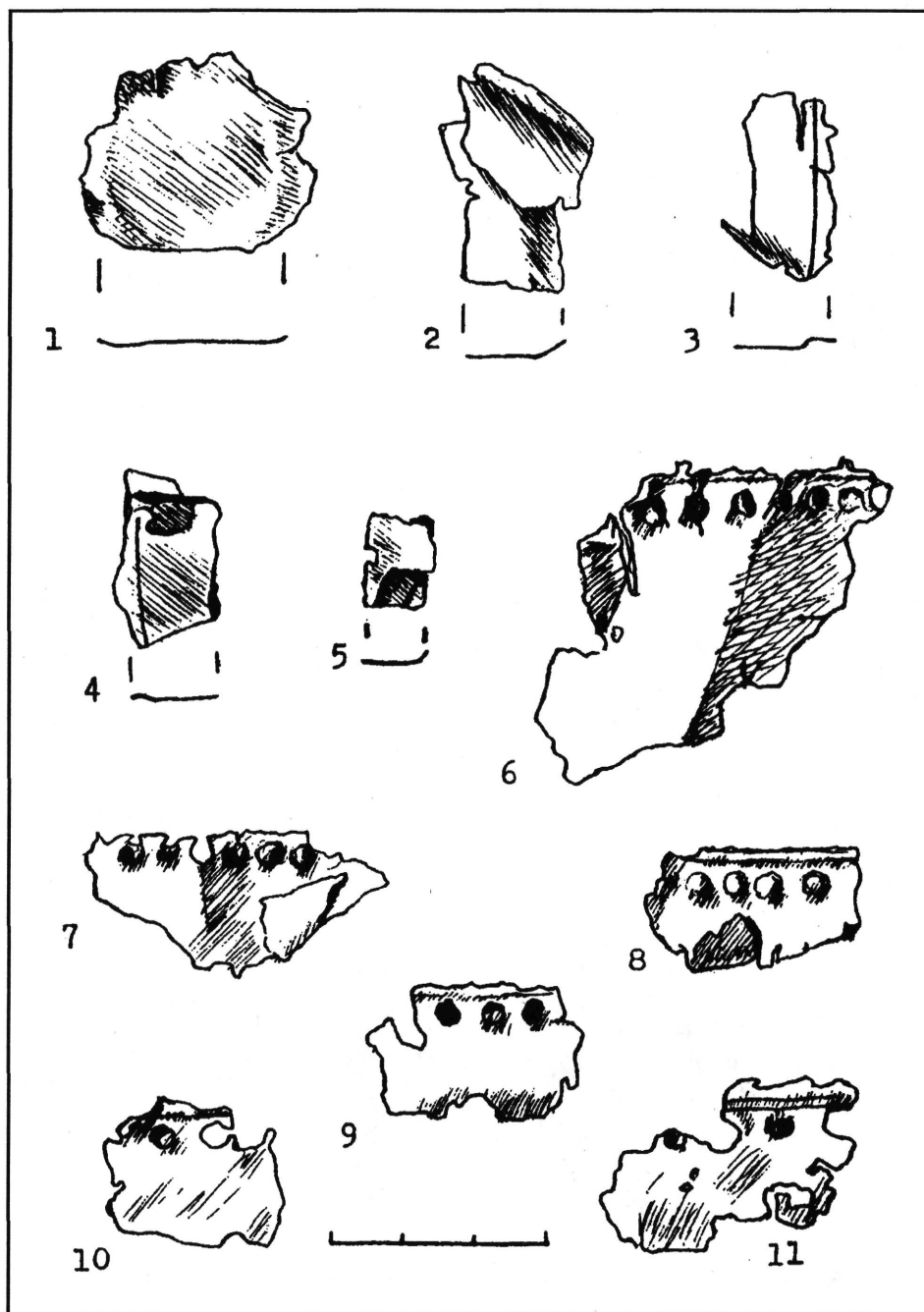
28. kép

Bronzedények oldaltöredékei



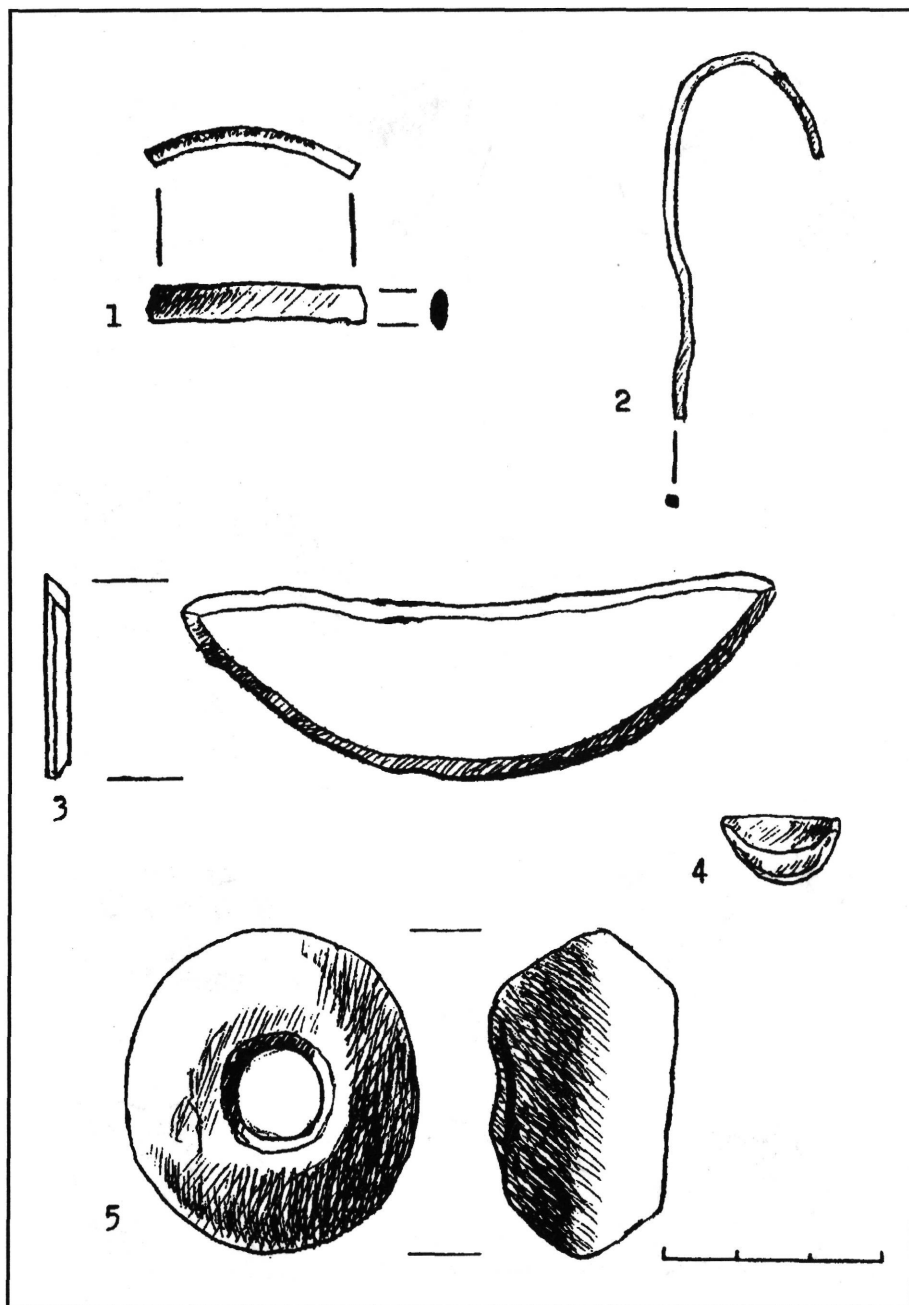
29. kép

Bronzedények aljtörédékei



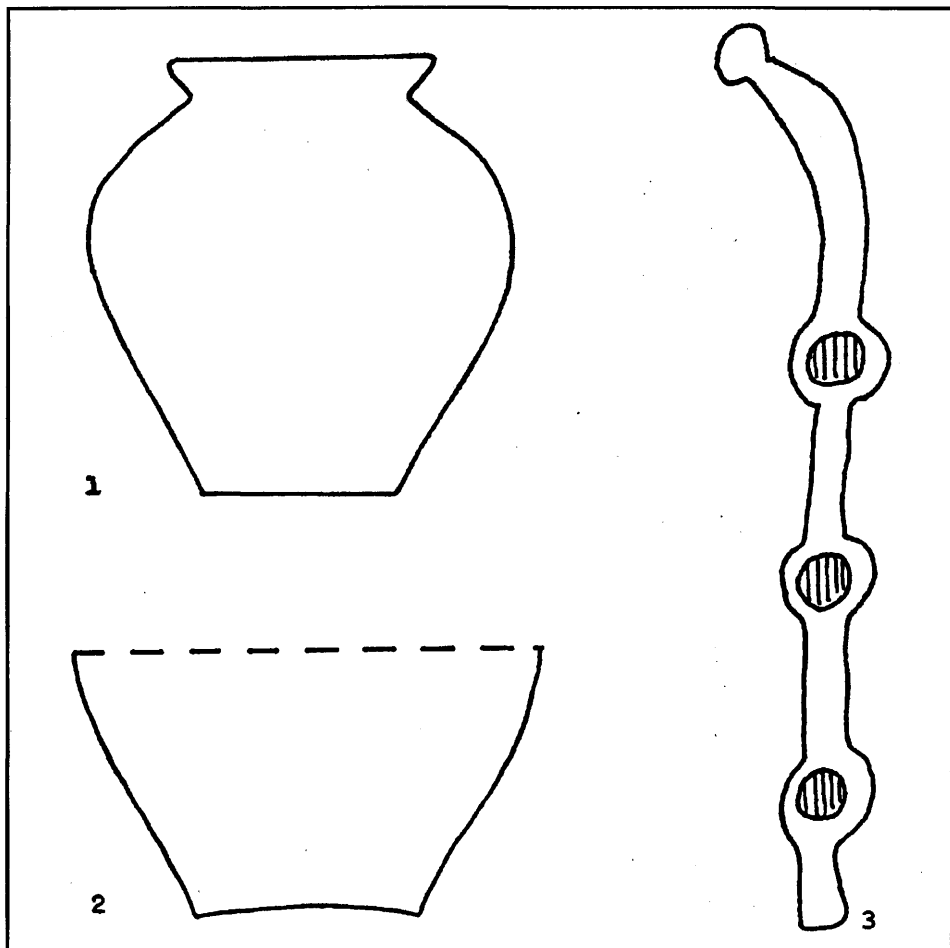
30. kép

1-5: bronzedények aljtöredékei; 6-11: bronzlemez töredékek



31. kép

1: bronzkarperec töredéke; 2: bronzhuzal töredéke; 3–4: ismeretlen rendeltetésű bronztárgyak;
5: orsógomb



32. kép

- 1: az 1. gödör agyagedényének rekonstrukciós rajza;
2: a humusból előkerült, kiegészített agyagedény;
3: Maroslele belterülete. Bronz zablaldaltag rajza Tömörkény István vázлата alapján
(Nem méretarányos)