

## A békéscsabai múzeum madártani gyűjteményének katalógusa

RÉTHY ZSIGMOND

A békéscsabai Munkácsy Mihály Múzeum madártani gyűjteménye egyidős a múzeummal. Az első madártojás- és madárpreparátumok az 1900-as évek elején kerültek a kialakuló gyűjteménybe.

Ebben az időben Békéscsabán már hagyományai voltak a madártani megfigyeléseknek, hiszen a tudományos madártan egyik legnagyobb alakja Petényi János Salamon (1799—1855) több szállal is kötődött *Csabához*, és ez gyakorlatilag azt eredményezte, hogy a madártan szeretetét, a madártani kutatások szükségességét — elsősorban rokoni és baráti körben — mindenki tudatosította. A múlt század második felében már igen aktív kis csoport alakult ki itt (Haán Lajos lelkész, Sztraka Károly tanító, Povázsay János adóügyi pénztáros), akik helytörténeti, természettudományos és vadászati érdeklődésüktől vezérelve, bekapcsolódtak abba az élénk áramlásba, mely Magyarországra jellemző volt ekkor. Az, hogy mégis oly kevés eredményt tudunk felmutatni, elsősorban a hivatalos adminisztráció közönyös tudatlanságával indokolható, amely nem ismerte fel azt a lehetőséget, amit e lelkes emberek „kináltak” munkájukkal. Az erők megfelelő szervezésével és hivatalos támogatással Békés megye természettudományos feltárása már jóval előrébb juthatott volna.

Múzeumunk madártani gyűjteménye dr. Tarján Tibor (1879—1945) ügyvédnek köszönhető, aki szenvedélyes érdeklődését a békéscsabai múzeum szolgálatába állította és más vadászembereket is erre ösztönzött. Így jutottak a lelőtt madarak Tarjánhoz, illetve múzeumunkhoz. 1899-ben a Békéscsabai Múzeumegyesület megalakításában Tarján is részt vett, majd 1925-ben, a múzeum újrászervezésekor és átrendezésekor kapta feladatául a természettudományi tár irányítását — „másodállásban” —, amit a II. világháborúig ellátott. 1925-ig szenvedélyből, társadalmi munkaként végezte múzeumi munkáját. Tarján elsősorban vadászott — részben a gyűjtemény szempontjai szerint — és a lelőtt madarakat preparáltatta, másrészt megfigyeléseit kisebb-nagyobb írásaiban közölte. Madártani írásai és kisebb közleményei a Magyar Madártani Intézet évkönyvében, az Aquila-ban jelentek meg.

Az általa és más vadászok (elsősorban uradalmi vadőrök: Flender György, Lippai János, Marittya József, Nagy Imre ökgyósi pusztai vadőrök) által begyűjtött fajok adatait, — melyek múzeumunk madártani gyűjteményét

képezik ma is —, nem közölte. Ezek az adatok pedig igen lényegesek. Dr. Keve András írja egyik levelében, hogy „... a lokál-faunisztikák jelentősége megnövekedett, mert a fauna-változások pontos felméréseiből előrejelzés is kiolvasható környezetvédelmi szempontból”.

A most közzétett adatokban jócskán található olyan, amely teljesebbé teszi megyénk avifaunájára vonatkozó ismereteinket, továbbá hasznos összehasonlítási alapul szolgálhat az újabb felmérésekhez. Az sem utolsó szempont, hogy az országos értékű természetvédelmi területek (pl. a szabadkígyósi puszta) orniszára vonatkozóan konkrét alapul szolgál, amit a rekultivációs munkák tervezésekor érdemes áttanulmányozni.

A gyűjtemény kyszámú: 190 fajból és 1 alfajból álló. Felállított preparátumokról van szó, bőrbe tömött nem volt köztük. A feldolgozott leltári tételek száma összesen 330; a teljes példányszám 412.

Az eredeti leltárkönyv hiányzik, a jelenlegi érvényben levő természet-tudományos leltározást 1954-ben dr. Hankó Béla professzor (Debrecen) végezte nyugdíjas korában. Az adatokat egy korábbi — feltételezhetően hiányos — vegyes leltárkönyvből írta át. Sajnos a hiányos adatok pótlása utólag már lehetetlen. Ebben a katalógusban a Hankó Béla által felvett gyűjtemény adatait közöljük, a gyűjtemény teljes revíziójára majd annak végleges elhelyezésekor kerül sor.



Békés megye földrajzi fekvése  
Geographische Lage des Komitats Békés

A hiányos adatok esetében is szinte biztosra vehető, hogy a lelőhely Békéscsaba és Szabadkígyós (1950-ig: Ókígyós) környéke, Tarján kedvelt vadászterülete volt. Megfigyeléseimen kívül Hankó Mihály, Povázsay Géza és Povázsay László szóbeli tájékoztatása alapján is, akiknek egyéb tájékoztatásukért szintén itt fejezem ki köszönetemet!

A madarakat dr. Tarján Tibor gyűjtötte, illetve néhányat a fentebb már említett vadőrök, de ez tételesen kideríthetetlen. Az egyes tételeknél emiatt csak ott jelöljük a gyűjtő nevét, ahol ajándékozásról van szó. Tarján neve is csak akkor szerepel, amikor magángyűjteményéből adományozott preparátumot a múzeum részére.

Tarjánon kívül a következő adományozókat ismerjük név szerint: Abonyi Sándor vadőr, Csath András tanító, DÁV (Délmagyarországi Áramszolgáltató Vállalat), Hankó Mihály címfestő, Lagzi Mihály vadőr, MMOK (Magyar Múzeumok Országos Központja), Povázsay László erdész, Szurovetz István vadőr és Zsilinszky Mihály történész.

A gyűjtemény részére a preparátumokat Dinya Elek (a múzeum házmestere volt, a legtöbb preparátumot ő készítette), Lipták János, Csath András, Gajdács Mihály, Hankó Mihály, Nagy László, Sente Pál és Streit Miklós készítette, meglehetősen jó minőségben.

Az anyag begyűjtése túlnyomórészt a Békéscsabától Kétegyházig terjedő pusztákon történt. Ez a tájegység nagyjából még ma is egybefüggően idézi a múlt, és századunk első felének vadvizes, buja növényzetű legelőit, a hatalmas kiterjedésű, tavaszi daravirágtól majd orvosi székfűtől pompázó, másutt vakszikes puszták hangulatát. Kisebb-nagyobb erdőfoltok (pl.: a Dajkakert és a szabadkígyósi Nagyerdő), valamint kökényes remizek is találhatóak itt elszórtan. A terület az utóbbi évtizedekben annyiban változott, hogy csatornázták és a legelők egy részét rendszeresen gondozzák, öntözik. Emellett ma is helytálló Bodroγκözy megállapítása: „Igen jellemző tájképi és állomány összetételű helye (Békés megyének. A szerk.) a Békéscsabától délre elterülő Kígyóspusztá, ahol főleg ürmőpuszták fogadják a látogatókat. Itt is a sziki üröm és a sziksaláta jellemzője a gyeptársulásnak”.

A leltározásnál a gyűjtő egyes helyneveket különbözőképpen jelölt, de ezek valójában az adott hely pontosabb jelölését szolgálják. Például: Ókígyós, Kígyósi pusztá — most Szabadkígyós; Kétegyházi tanyák, Kétegyházi pusztá — Kétegyháza.

A Békés megye területén levő gyűjtési helyek a következők: Bélmegyer, (Fási erdő), Békés, Békéscsaba (Szabadka pusztá, Gerendás, Alvégi legelő, Angyalházi pusztá?), Csorvás (Csorvási tanyák), Gyula (Sarkadremete), Kardoskút (Fehér tó), Kétegyháza (Kétegyházi tanyák, Kétegyházi pusztá), Kettős-Körös folyó, Keверmes, Kondoros, (Kondorosi pusztá), Medgyesbodzás, Nagyszénás, Szabadkígyós (Ókígyós, Kígyósi pusztá), Sebes-Körös folyó (Pusztá-Torda).

W. Schenk Jakab írta a következő sorokat dr. Tarján Tibor: Békéscsaba és vidékének madárvilága című dolgozatának bevezetőjében; „... Minden történelemnek meg vannak a maga okiratai. Valamely terület madárvilágának történelmét szolgáltatják az egykori feljegyzések arról, hogy egy adott időpontban mely fajok mily számarányban laktak rajta. Minél több ilyen okiratunk van, annál pontosabban ismerjük a madárvilág történetét, amely viszont szervesen bekapcsolódik az illető terület kultúrtörténetébe”.

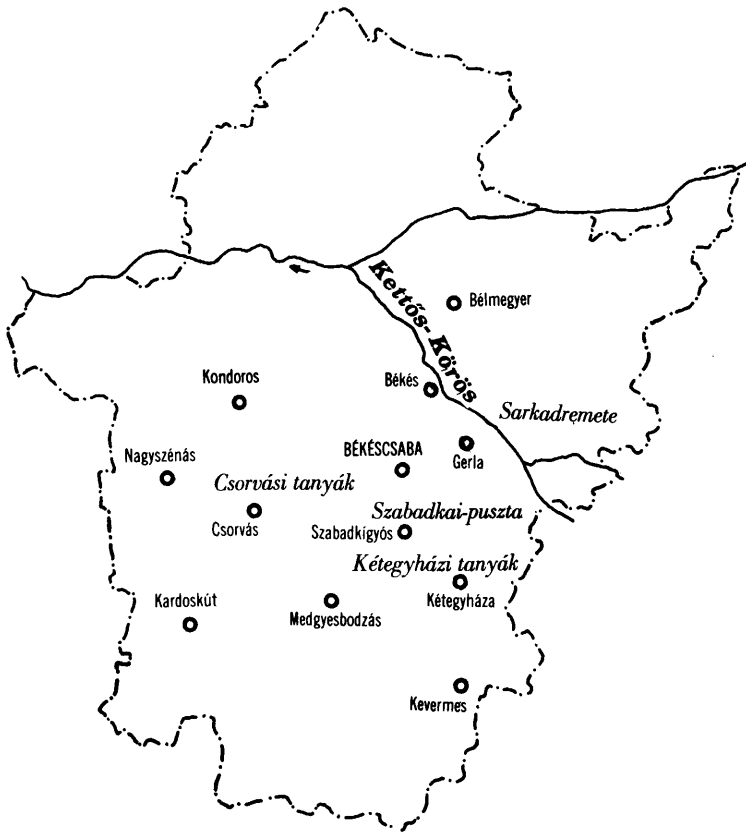
Az adatleírás sorrendje a következő:

latin név

magyar név; német név

leltári szám; gyűjtési hely; gyűjtési időpont; egyéb

Megjegyzés: juv = fiatal.



Békés megye térképábrázolása a gyűjtési helyek feltüntetésével.  
Kartenskizze des Komitats Békés mit Angabe der Sammelstellen

### A katalógus adatai

1. *Gavia stellata* (Pont.), 1763  
Északi búvár; Sterntaucher  
54. 218. 1 Békés m.; Kettős-Körös, 1931. XII. 6.  
54. 219. 1 Ókigyós, 1933. XII. 19.
2. *Gavia arctica* (L.), 1758  
Sarki búvár; Prachttaucher  
54. 217. 1 Békéscsaba, 1938. VI. 15. élve fogva
3. *Podiceps ruficollis* (Pall.), 1764  
Kis vöcsök; Zwergtaucher  
54. 223. 1 Békéscsaba, 1928. VI. 8. Tarján

4. *Podiceps nigricollis* Ch. L. Brehm, 1831  
Feketenyakú vöcsök; Schwarzhalsstaucher  
54. 225. 1 Békéscsaba, 1927. IX.? Tarján
  
5. *Podiceps cristatus* (L.), 1758  
Búbos vöcsök; Haubentaucher  
54. 222. 1 Balaton, 1947. XI. ?  
54. 224. 1? ? — juv.
  
6. *Podiceps griseigena* Bodd., 1783  
Vörösnyakú vöcsök; Rothalstaucher  
54. 221. 1 Békéscsaba, 1928. IV. 20. Tarján
  
7. *Phalacrocorax carbo* (L.), 1758  
Kárókatona; Kormoran  
54. 532. 1? — MMOK-tól 1952. VIII. 20.
  
8. *Ardea cinerea* (L.), 1758  
Szürke gém; Fischreiher  
54. 422. 1 Ókígyós, 1941. V. 6.
  
9. *Ardeola ralloides* (Scop.), 1769  
Üstökös gém; Rallenreiher  
54. 535. 1 ? — MMOK-tól 1952. VIII. 20.
  
10. *Egretta (Casmerodius) alba* (L.), 1758  
Nagy kócsag; Silberreiher  
54. 534. 1 ? — MMOK-tól 1952. VIII. 20.
  
11. *Egretta garzetta* (L.), 1766  
Kis kócsag; Seidenreiher  
54. 423. 1 ? ?
  
12. *Nycticorax nycticorax* (L.), 1758  
Bakcsó; Nachtreiher  
54. 235. 1 Békéscsaba, ? — 2 pld.
  
13. *Ixobrychus minutus* (L.), 1766  
Pocgém; Zwergrohrdommel  
54. 257. 1 Békéscsaba, 1928. V. 20. Tarján  
54. 258. 1 ? — juv.
  
14. *Botaurus stellaris* (L.), 1758  
Bölömbika; Grosse Rohrdommel  
54. 236. 1 Békéscsaba, 1940.??  
54. 238. 1 Békéscsaba, 1935. IV. ? — 2 pld.  
54. 239. 1 Békéscsaba, 1927. VIII. ? Tarján

15. *Ciconia nigra* (L.), 1758  
Fekete gólya; Schwarzstroch  
54. 424. 1 ? ?
16. *Plegadis falcinellus* (L.), 1766  
Batla; Brauner Sichler  
54. 234. 1 Kétegyházi tanyák, 1938. VIII. 3. — 2 pld.
17. *Platalea leucorodia* (L.), 1758  
Kanalasgém; Löffler  
54. 533. 1 ? ? — MMOK-tól 1952. VIII. 20.
18. *Anser anser* (L.), 1758  
Nyári lúd; Graugans  
54. 418. 1 Hortobágy, 1928. XI. ? Tarján
19. *Anser albifrons* (Scop.), 1769  
Nagy lilik; Blässgans  
54. 232. 1 Hortobágy, 1935. XI. 13.  
54. 416. 1 Békéscsaba, 1938. IX. ?  
54. 417. 1 Ókigyós, ? IX. ?
20. *Anser erythoropus* (L.), 1758  
Kis lilik; Zwerggans  
54. 233. 1 Hortobágy, 1935. XI. 14. — 2 pld.
21. *Anser fabilis* (Lath.), 1787  
Vetési lúd; Saatgans  
54. 415. 1 Kigyósi puszta, ? ?
22. *Branta leucopsis* (Bechst.), 1803  
Apácalúd; Weisswangengans  
54. 419. 1 ? ?
23. *Branta ruficollis* (Pall.), 1769  
Vörösnyakú lúd; Rothalsgans  
54. 231. 1 Békéscsaba, 1942. X. 23.
24. *Tadorna tadorna* (L.), 1758  
Bütykös ásólúd; Brandgans  
54. 246. 1 Kigyósi puszta, 1931. III. 15. Tarján
25. *Anas platyrhynchos* (L.), 1758  
Tókés réce; Stockente  
54. 442. 1 Békéscsaba, 1927. VII. ? Tarján  
54. 458. 1 ? ? — 2 pld.  
54. 459. 1 ? ? — 2 pld.  
54. 477. 1 ? ? — 3 pld.

26. *Anas querquedula* (L.), 1758  
 Böjti réce; Knäkente  
 54. 444. 1 Békéscsaba, 1918. III. 15. Tarján  
 54. 445. 1 Békéscsaba, Szabadka puszta, 1927, IV. 8. Tarján
27. *Anas crecca* (L.), 1758  
 Csörgő réce; Krickente  
 54. 448. 1 Kígyósi puszta, 1935. IV. 6.  
 54. 461. 1 Békéscsaba, 1928. XII. 9. Tarján
28. *Anas acuta* (L.), 1758  
 Nyílfarkú réce; Spiessente  
 54. 247. 1 Kétegyházi tanyák, 1940. V. 5.  
 54. 248. 1 Békéscsaba, 1942. VIII. 30. Tarján
29. *Anas penelope* (L.), 1758  
 Füttyülő réce; Pfeifente  
 54. 454. 1 Ókígyós, 1927. III. 18. Tarján  
 54. 456. 1 ? ?
30. *Anas strepera* (L.), 1758  
 Kendermagos réce; Schnatterente  
 54. 465. 1 ? ?  
 54. 466. 1 ? ?
31. *Spatula clypeata* (L.), 1758  
 Kanalaréce; Löffelente  
 54. 455. 1 Békéscsaba? 1937. XI. 8.  
 54. 457. 1 Dombóvár, 1929. IV. 8. Tarján
32. *Aythya ferina* (L.), 1758  
 Barátréce; Tafelente  
 54. 443. 1 Békéscsaba, 1940. IX. 13.  
 54. 460. 1 Békéscsaba, 1927. XI. 13. Tarján
33. *Aythya nyroca* (Güld.), 1770  
 Cigányréce; Moorente  
 54. 446. 1 Békéscsaba, 1927. VII. 23. Tarján  
 54. 447. 1 Békéscsaba, 1936. XI. 28.  
 54. 462. 1 Békéscsaba, 1927. XI. 13. — 2 pld.  
 54. 463. 1 ? ? — 2 pld.  
 54. 464. 1 Békéscsaba, 1927. VII. 13. Tarján
34. *Bucephala clangula* (L.), 1758  
 Kerceréce; Schnellente  
 54. 549. 1 Békéscsaba, 1953. XI. 17. Abonyi
35. *Mergus serrator* (L.), 1758  
 Örvös bukó; Mittelsäger  
 54. 220. 1 Puszta-Torda, Sebes-Körös, 1931. XII. 22.

36. *Pernis apivorus* (L.), 1758  
Darázsölyv; Wespenbussard  
54. 512. 1 Ókígyós, 1935. IX. 30.
37. *Milvus milvus* (L.), 1758  
Vörös kánya; Roter Milan  
54. 528. 1 Kétegyházi puszta, 1936. II. 22.
38. *Milvus migrans* (Bodd.), 1783  
Barna kánya; Schwarzer Milan  
54. 525. 1 Békéscsaba—Gerendás, 1935. VIII. 19. — juv.
39. *Accipiter gentilis* (L.), 1758  
Héja; Habicht  
54. 496. 1 Gerla, 1936. X. 16.  
54. 509. 1 ? ? — juv.  
54. 522. 1 Ókígyós, 1940. XII. 12.
40. *Accipiter brevipes* (Sev.), 1850  
Kis héja; Kurzfangsperber  
54. 491. 1 Ókígyós, 1936. VIII. 30. Hankó Mihály  
54. 545. 1 Békéscsaba, 1953. VIII. 27. Szurovetz



Szabadkígyósi erdős-pusztai biotóp, ahonnan a legtöbb kis héja adatot ismerjük. Ez a kőris-fás út.  
Szabadkígyóser Waldpuszta-Biotop, woher wir die meisten daten über die kleinen Habichte kennen. Diese ist der Eschenweg.



Kis héja (*Accipiter brevipes*) a békéscsabai múzeum gyűjteményében.  
Kleiner Habicht (*Accipiter brevipes*) aus der Sammlung des Békélsabaer Museums.



A kis héja mellképe.  
Brustbild des kleinen Habichts.

41. *Accipiter nisus* (L.), 1758  
Karvaly; Sperber  
54. 412. 1 Békéscsaba, 1936. X. 18.  
54. 490. 1 Békéscsaba, 1935. III. 15.  
54. 526. 1 Békéscsaba, ?
42. *Buteo rufinus* (Cretzschm.), 1826  
Pusztai ölyv; Adlerbussard  
54. 493. 1 Ókígyós, 1937. X. 14. Hankó Mihály  
54. 494. 1 Angyalházi puszta, 1941. X. 5.
43. *Buteo buteo* (L.), 1758  
Egerészölyv; Mäusebussard  
54. 481. 1 Békéscsaba, 1938. IX. 2.  
54. 486. 1 Békéscsaba, ?  
54. 504. 1 Békéscsaba, ?  
54. 507. 1 Békéscsaba, ? — 2 pld.  
54. 524. 1 Ókígyós, 1937. XI. 19.
44. *Buteo lagopus* (Pont.), 1763  
Gatyásölyv; Rauhfußbussard  
54. 230. 1 Békéscsaba, 1925. I. 12. Tarján  
54. 474. 1 Békéscsaba, ?  
54. 511. 1 Ókígyós, 1936. III. 6.
45. *Aquila clanga* (Pall.), 1811  
Feketesas; Schelladler  
54. 411. 1 Csorvási tanyák, 1943. V. 2.
46. *Haliaeetus albicilla* (L.), 1758  
Rétisas; Seeadler  
54. 475. 1 Békéscsaba, 1933. VIII. ?  
54. 501. 1 Békéscsaba, ?  
54. 529. 1 Békéscsaba, ?
47. *Gyps fulvus* (Habl.), 1783  
Fakókeselyű; Gänsegeier  
54. 410. 1 Medgyesbodzás, 1934. ? ?
48. *Circus cyaneus* (L.), 1766  
Kékes rétihéja; Kornweihe  
54. 480. 1 Ókígyós, 1934. IX. 25.  
54. 482. 1 Békéscsaba, 1929. II. ? Tarján  
54. 485. 1 Ókígyós, 1934. IX. 21.  
54. 502. 1 Békéscsaba, ?  
54. 537. 1 Békéscsaba, 1953. III. 30. Lagzi

49. *Circus macrourus* (Gm.), 1771  
 Fakó rétihéja; Steppenweihe  
 54. 483. 1 Békéscsaba, ?  
 54. 503. 1 Békéscsaba, ?  
 54. 510. 1 Ókigyós, 1934. IX. 24.
50. *Circus aeruginosus* (L.), 1758  
 Barna rétihéja; Rohrweihe  
 54. 484. 1 Békéscsaba, ?  
 54. 520. 1 Békéscsaba, ?  
 54. 521. 1 Békéscsaba, ?
51. *Circaëtus gallicus* (Gm.), 1788  
 Kígyászölyv; Schlangenadler  
 54. 473. 1 Csorvás, 1936. VIII. 30.
52. *Pandion haliaëtus* (L.), 1758  
 Halászsas; Fischadler  
 54. 495. 1 Békéscsaba, 1935. V. ?
53. *Falco cherrug* (Gray), 1833  
 Kerecsen; Würgfalke  
 54. 527. 1 Diósjenő, 1939. VI. 7.



A gyűjteményünkben található ritka keleti vándorsólyom (*Falco peregrinus leucogenys*) a bélmegyeri erdős-pusztáról. Adatai az 54. sorszám alatt.  
 Der in unserer Sammlung zu findende seltene östliche Wanderfalke (*Falco peregrinus leucogenys*) aus der Bélmegyerer Waldpuszta. Angaben unter Nr. 54.

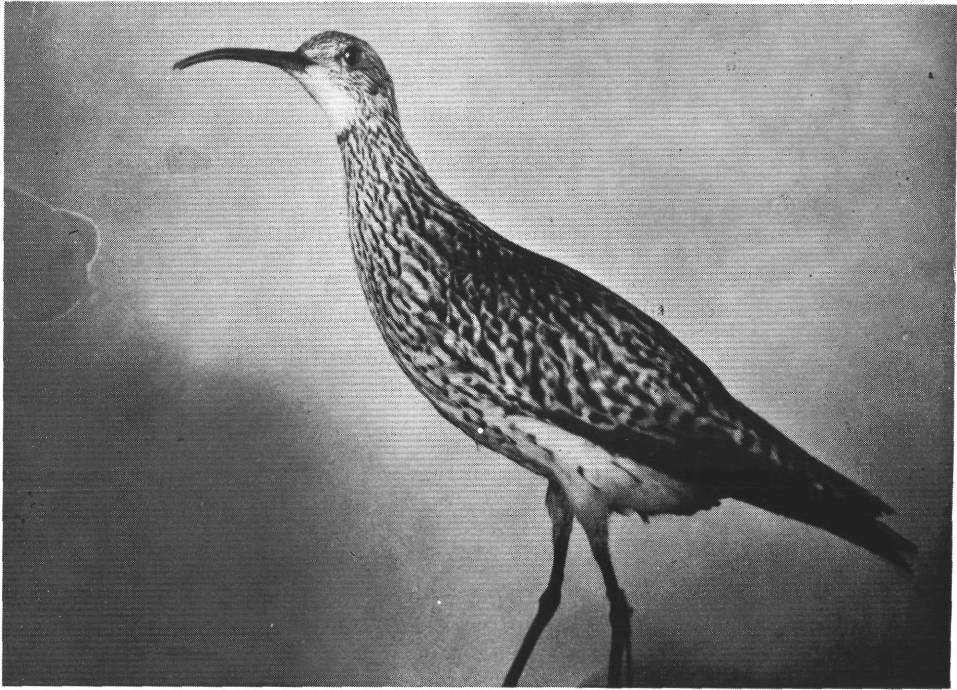
54. *Falco peregrinus* (Tunst.), 1771  
Vándorsólyom; Wanderfalke  
54. 489. 1 ? ?  
54. 530. 1 Békéscsaba, ?
- + *Falco peregrinus leucogenys* (Ch. L. Brehm), 1854  
Keleti vándorsólyom;  
54. 500. 1 Bélmegyer, Fási erdő, 1928. III. ? Tarján
55. *Falco subbuteo* (L.), 1758  
Kaba; Baumfalke  
54. 487. 1 Ókígyós, ? XII. 20.  
54. 523. 1 Ókígyós, 1929. X. ? Tarján
56. *Falco columbarius* (L.), 1758  
Kis sólyom; Merlin  
54. 488. 1 Ókígyós, ? XII. 20.  
54. 492. 1 ? ?  
54. 519. 1 Nagyszénás, ?
57. *Falco vespertinus* (L.), 1766  
Kékvércse; Rothfussfalke  
54. 513. 1 Békéscsaba, 1936. IV. 29. — 2 pld.  
54. 514. 1 Békéscsaba, 1936. IV. 29. — 2 pld.
58. *Falco tinnunculus* (L.), 1758  
Vörösvércse; Turmfalke  
54. 516. 1 Békéscsaba, 1927. X. ? Tarján
59. *Perdix perdix*  
Fogoly; Rebhuhn  
54. 436. 1 Békéscsaba, ?
60. *Coturnix coturnix* (L.), 1758  
Fürj; Wachtel  
54. 441. 1 Békéscsaba, 1936. VIII. 16.
61. *Phasianus colhieu* (L.), 1758  
Fácán; Fasan  
54. 439. 1 Békéscsaba, 1940. VI. 6.  
54. 440. 1 Békéscsaba, 1927. XII. 17. Tarján
62. *Grus grus* (L.), 1758  
Daru; Kranich  
54. 413. 1 Ókígyós, 1934. X. 29. — 2 pld.  
54. 414. 1 Ókígyós, 1934. X. 30. — 2 pld.  
54. 547. 1 Békéscsaba, 1953. XI. 15. DÁV-tól  
54. 548. 1 Békéscsaba, 1953. XI. 15. DÁV-tól

63. *Rallus aquaticus* (L.), 1758  
Guvat; Wasserralle  
54. 277. 1 Békéscsaba, ?
64. *Crex crex* (L.), 1758  
Haris; Wachtelkönig  
54. 324. 1 Békéscsaba, 1939. IX. 17.
65. *Porzana parva* (Scop.), 1769  
Kis vízicsibe; Kleines Sumpfhuhn  
54. 304. 1 Békéscsaba, 1935. III. 24.  
54. 306. 1 Békéscsaba, 1297. VII. ? Tarján — 3 pld.  
54. 478. 1 ? ? — 3 pld.
66. *Porzana porzana* (L.), 1766  
Vízicsibe; Tüpfelsumpfhuhn  
54. 305. 1 Békéscsaba, 1927. VII. ? Tarján — 2 pld.
67. *Gallinula chloropus* (L.), 1758  
Vízityúk; Teichhuhn  
54. 307. 1 Békéscsaba, 1928. IV. 25. Tarján — 2 pld.  
54. 308. 1 Békéscsaba, 1927. IX. 10. Tarján — 2 pld.
68. *Fulica atra* (L.), 1758  
Szárca; Blässhuhn  
54. 240. 1 Békéscsaba, 1928. IV. ? Tarján  
54. 241. 1 ? 1927. XII. 9. Tarján  
54. 242. 1 Békéscsaba, 1935. IX. 22.
69. *Otis tarda* (L.), 1758  
Túzok; Grosstrappe  
54. 420. 1 Békéscsaba, 1901. VI. ? Zsilinszky  
54. 420. 1 Békéscsaba, 1901. VI. ? Zsilinszky
70. *Vanellus vanellus* (L.), 1758  
Bibic; Kiebitz  
54. 317. 1 Békéscsaba, 1928. V. ? Tarján — 2 pld.  
54. 318. 1 Békéscsaba, 1928. V. 8. Tarján — 2 pld.
71. *Charadrius hiaticula* (L.), 1758  
Parti lile; Sandregenpfeifer  
54. 286. 1 ? ? — 3 pld.
72. *Charadrius alexandrinus* (L.), 1758  
Széki lile; Seeregenpfeifer  
54. 284. 1 Kardoskút, Fehér tó, 1940. V. 23. — 2 pld.  
54. 285. 1 Kardoskút, Fehér tó, 1940. VIII. 20.  
54. 303. 1 ? ? — 3 pld.



Nedves, ecsetpázsitos rét a kígyósi pusztán. Békéscsaba és Kétegyháza között sok hasonló kis folt található még ma is.  
 Feuchte, durch *Alopecurus pratensis* gebildete Wiese auf der Kígyóser Puszta. Zwischen Békéscsaba und Kétegyháza sind auch heute noch viele solche Flecken auffindbar.

73. *Charadrius morinellus* (L.), 1758  
 Havasi lile; Mornellregenpfeifer  
 54. 287. 1 Kondorosi puszta, 1942. V. 2.
74. *Numenius tenuirostris* (Vieill.), 1817  
 Vékonycsőrű póling; Dünnschnabel-Brachvogel  
 54. 323. 1 Kétegyháza, 1938. IX. 8.
75. *Numenius arquata* (L.), 1758  
 Póling; Grosser Brachvogel  
 54. 315. 1 Békéscsaba, 1927. III. ? Tarján  
 54. 319. 1 Ókígyós, 1940. XII. 10.
76. *Limosa limosa* (L.), 1758  
 Goda; Uferschnepfe  
 54. 314. 1 Ókígyós, 1928. IV. 10. Tarján  
 54. 316. 1 Hortobágy, 1928. IV. 10. Tarján
77. *Tringa erythropus* (Pall.), 1764  
 Füstös cankó; Dunkler Wasserläufer  
 54. 310. 1 Kétegyháza, 1936. VIII. 26.



Vékonycsőrű póling (*Numenius tenuirostris*) a gyűjteményben. Adatai a 74. sorszám alatt.  
*Numenius tenuirostris* in der Sammlung. Angaben unter Nr. 74.

78. *Tringa totanus* (L.), 1758

Piroslábú cankó; Rothschenkel

54. 262. 1 Békéscsaba, 1935. VIII. 5.

54. 313. 1 Kétegyháza, 1937. IV. 26.

79. *Tringa stagnatilis* (Bechst.), 1803

Tavi cankó; Teichwasserläufer

54. 311. 1 Békéscsaba, 1940. VI. 17.

54. 312. 1 Békéscsaba, 1941. V. 14.

80. *Tringa nebularia* (Gunn.), 1767

Szürke cankó; Grünschenkel

54. 300. 1 Kétegyháza, 1936. VIII. 23.

81. *Tringa glareola* (L.), 1758

Réti cankó; Bruchwasserläufer

54. 249. 1 Békéscsaba, 1935. VIII. 15. — 2 pld.

54. 261. 1 Békéscsaba, 1935. VIII. 15.

54. 292. 1 Békéscsaba, 1927. XII. ? Tarján

54. 293. 1 Békéscsaba, 1937. VIII. 28.

54. 294. 1 ? 1937. ? ?

82. *Actitis hypoleucos* (L.), 1758  
 Billegető cankó; Flussuferläufer  
 54. 256. 1 Ókigyós, 1942. VII. 20.  
 54. 309. 1 Orosháza, 1938. VIII. 2.
83. *Scolopax rusticola* (L.), 1758  
 Szalonka; Waldschnepfe  
 54. 296. 1 Békéscsaba, 1935. IV. 15.
84. *Lymnocyptes minimus* (Brünn.), 1764  
 Kis sárszalonka; Zwergschnepfe  
 54. 290. 1 Békéscsaba, 1930. XII. 21.
85. *Calidris alpina* (L.), 1758  
 Havasi partfutó; Alpenstrandläufer  
 54. 302. 1 ? ? — 3 pld.
86. *Limicola falcinellus* (Pont.), 1763  
 Sárjáró; Sumpfläufer  
 54. 299. 1 ? ? — 2 pld.
87. *Philomachus pugnax* (L.), 1758  
 Pajzsoscankó; Kampfläufer  
 54. 297. 1 Békéscsaba, 1935. IX. 20.  
 54. 298. 1 Kétegyháza, 1936. IV. 28.  
 54. 301. 1 ? ?
88. *Himantopus himantopus* (L.), 1758  
 Gólyatöcs; Stelzenläufer  
 54. 250. 1 ? ?
89. *Recurvirostra avosetta* (L.), 1758  
 Gulipán; Säbelschnäbler  
 54. 536. 1 ? ? — MMOK-tól 1952. VIII. 20.  
 54. 538. 1 Békéscsaba, 1953. IV. 20. Lagzi
90. *Burhinus oedicnemus* (L.), 1758  
 Ugartyúk; Triel  
 54. 320. 1 Békéscsaba, 1936. X. 10.  
 54. 321. 1 Békéscsaba, 1928. X. 10. Tarján
91. *Glareola pratincola* (L.), 1766  
 Székicsér; Brachschwalbe  
 54. 281. 1 ? ?  
 54. 289. 1 Békéscsaba, ?
92. *Larus canus* (L.), 1758  
 Viharsirály; Sturmmöwe  
 54. 260. 1 Ókigyós, 1942. XII. ?



Ugartyúk (*Burhinus oedicnemus*) a madártani gyűjteményben. Adatai a 90. sorszám alatt. Brachvogelhenne (*Burhinus oedicnemus*) in der vogelkundlichen Sammlung. Angaben unter Nr. 90.

93. *Larus argentatus* (Pont.), 1763  
Ezüstsirály; Silbermöwe  
54. 237. 1 ? ? — 2 pld.
94. *Larus fuscus* (L.), 1758  
Heringsirály; Heringsmöwe  
54. 546. 1 Békéscsaba, 1953. X. 30. — juv. Abonyi
95. *Larus ridibundus* (L.), 1766  
Dankasirály; Lachmöwe  
54. 279. 1 Békéscsaba, 1927. X. ? Tarján  
54. 280. 1 Hortobágy, 1927. XI. 3. Tarján  
54. 322. 1 Ókigyós, 1940. VIII. 13.
96. *Larus minutus* (Pall.), 1776  
Kis sirály; Zwergmöwe  
54. 278. 1 Ókigyós, 1938. IX. 8.

97. *Chlidonias hybrida* (Pall.), 1811  
 Fattyúszerkő; Weissbartseeschwalbe  
 54. 254. 1 Békéscsaba, 1942. VIII. 19. — 2 pld.  
 54. 255. 1 ? ?
98. *Chlidonias leucopterus* (Temm.), 1815  
 Fehérszárnyú szerkő; Weissflügelseeschwalbe  
 54. 251. 1 ? ?  
 54. 252. 1 ? ?
99. *Chlidonias niger* (L.), 1758  
 Kormos szerkő; Trauerseeschwalbe  
 54. 479. 1 ? ? — 3 pld.
100. *Sterna hirundo* (L.), 1758  
 Küszvágó csér; Fluss-seeschwalbe  
 54. 282. 1 ? ?  
 54. 283. 1 Kétegyháza, 1938. IX. 8.
101. *Columba oenas* (L.), 1758  
 Kék galamb; Hohltaube  
 54. 453. 1 Ókigyós, 1938. XI. 5.
102. *Columba palumbus* (L.), 1758  
 Örvös galamb; Ringeltaube  
 54. 430. 1 Békéscsaba, 1929. III. 26. Tarján  
 54. 543. 1 Békéscsaba, 1953. V. 20. Lagzi
103. *Streptopelia turtur* (L.), 1758  
 Gerle; Turteltaube  
 54. 451. 1 Békéscsaba, 1928. V. ? Tarján
104. *Streptopelia decaocto* (Fiv.), 1838  
 Balkáni gerle, Türkentaube  
 54. 452. 1 Békéscsaba, 1950. V. ?
105. *Cuculus canorus* (L.), 1758  
 Kakukk; Kuckuck  
 54. 259. 1 Békéscsaba, 1936. V. 14. — 2 pld.
106. *Tyto alba* (Scop.), 1769  
 Gyöngybagoly; Schleiereule  
 54. 515. 1 ? ?
107. *Bubo bubo* (L.), 1758  
 Uhu; Uhu  
 1978. 04. 1. Gerla, 1952. XII. 13. Csath

108. *Athene noctua* (Scop.), 1769  
Kuvik; Steinkauz  
54. 517. 1 Békéscsaba, 1928. IV. 3. Tarján
109. *Strix aluco* (L.), 1758  
Macs kabagoly; Waldkauz  
54. 498. 1 Békéscsaba, 1937. XI. 9.  
54. 499. 1 ? ?  
54. 505. 1 Békéscsaba, ? — 2 pld.  
54. 506. 1 Békéscsaba, ? — 2 pld.  
54. 508. 1 Békéscsaba, 1926 telén, — 2 pld. Tarján
110. *Asio otus* (L.), 1758  
Fülesbagoly; Waldohreule  
54. 518. 1 Békéscsaba, 1926. III. 10. Tarján
111. *Asio flammeus* Pont., 1763  
Réti fülesbagoly; Sumpfohreule  
54. 544. 1 Békéscsaba, 1953. V. 10. Lagzi
112. *Aegolius funereus* (L.), 1758  
Gatyáskuvik; Rauhfusskauz  
54. 497. 1 Kevermes, 1938. IV. 22.
113. *Caprimulgus europaeus* (L.), 1758  
Lappantyú; Ziegenmelker  
54. 339. 1 Békéscsaba, 1937. V. 10.  
54. 340. 1 Békéscsaba, 1936. V. 13.
114. *Alcedo atthis* (L.), 1758  
Jégmadár; Eisvogel  
54. 253. 1 Békéscsaba, 1927. XII. ? — 2 pld. Tarján  
54. 337. 1 Békéscsaba, ?
115. *Merops apiaster* (L.), 1758  
Gyurgyalag; Bienenfresser  
54. 327. 1 ? ?  
54. 541. 1 Békés, 1953. VI. ? Abonvi
116. *Coracias garrulus* (L.), 1758  
Szalakóta; Blauracke  
54. 425. 1 ? ? — 4 pld.  
54. 426. 1 ? ? — 4 pld.  
54. 437. 1 Békéscsaba, 1935. VI. 25.  
54. 438. 1 ? ?
117. *Upupa epops* (L.), 1758  
Banka; Wiedehopf  
54. 338. 1 Békéscsaba, ?  
54. 540. 1 Békéscsaba, 1953. V. 1. — 2 pld. Lagzi

118. *Jynx torquilla* (L.), 1758  
Nyaktekercs; Wendehals  
54. 361. 1 Békéscsaba, 1935. IV. 8.
119. *Picus viridis* (L.), 1758  
Zöld küllő; Grünspecht  
54. 431. 1 Békéscsaba, 1927. VII. ? Tarján  
54. 542. 1 Békéscsaba, 1953. V. 10. Lagzi
120. *Picus canus* (Gm.), 1788  
Szürke küllő; Grauspecht  
54. 433. 1 ? ?
121. *Dendrocopos medius* (L.), 1758  
Közép fakopáncs; Mittelspecht  
54. 432. 1 Békéscsaba, 1927. XI. ? Tarján
122. *Calandrella brachydactyla* (Leisl.), 1814  
Székipacsirta; Kurzzechenlerche  
54. 359. 1 Kétegyházi puszta, 1935. IX. 11. Tarján
123. *Galerida cristata* (L.), 1758  
Pipiske; Haubenlerche  
54. 360. 1 Békéscsaba, 1928. III. 15. Tarján
124. *Alauda arvensis* (L.), 1758  
Pacsirta; Feldlerche  
54. 357. 1 Békéscsaba, 1936. V. 1.  
54. 358. 1 Békéscsaba, 1938. I. 9.
125. *Oriolus oriolus* (L.), 1758  
Sárgarigó; Pirol  
54. 266. 1. Békéscsaba, 1936. VI. 18.  
54. 267. 1 Békéscsaba, ?
126. *Corvus corax* (L.), 1758  
Holló; Kolkrabe  
54. 471. 1 Békéscsaba, 1929. III. ? Tarján  
54. 472. 1 ? ?  
1974. 1. 1. Sarkadremete, 1955. III. ? Povázsay
127. *Corvus corone* (L.), 1758  
Kormos varjú; Rabenkrähe  
54. 467. 1 ? ?  
54. 468. 1 Békéscsaba, 1942. XI. 17.
128. *Corvus cornix* (L.), 1758  
Dolmányos varjú; Nebelkrähe  
54. 229. 1 Kondoros, 1928. II. ? Tarján

129. *Corvus frugileus* (L.), 1758  
 Vetési varjú; Saatkrähe  
 54. 469. 1 ? ?  
 54. 470. 1 ? ?
130. *Coloeus monedula* (L.), 1758  
 Csóka; Dohle  
 54. 227. 1 Békéscsaba, 1928. V. 8. Tarján  
 54. 228. 1 Békéscsaba, 1928. V. 8. Tarján
131. *Pica pica* (L.), 1758  
 Szarka; Elster  
 54. 476. 1 Békéscsaba, 1927. XII. 17. Tarján  
 54. 539. 1 Békéscsaba, 1953. IV. 5. Lagzi
132. *Garrulus glandarius* (L.), 1758  
 Szajkó; Eichelhäher  
 54. 450. 1 Békéscsaba, 1927. III. 5. Tarján
133. *Parus maior* (L.), 1758  
 Széncinege; Kohlmeise  
 54. 375. 1 Békéscsaba, 1935. I. 19. — 2 pld.  
 54. 380. 1 Békéscsaba, 1934. XII. 16. — 2 pld.
134. *Parus caeruleus* (L.), 1758  
 Kék cinege; Blaumeise  
 54. 381. 1 Békéscsaba, 1934. XII. 16. — 2 pld.
135. *Remiz pendulinus* (L.), 1758  
 Függőcinege; Beutelmeise  
 54. 378. 1 Békéscsaba, 1936. II. 19.
136. *Panurus biarmicus* (L.), 1758  
 Barkóscinege; Bartmeise  
 54. 374. 1 Békéscsaba, 1935. I. 19. — 2 pld.  
 54. 376. 1 Békéscsaba, 1935. I. 18. — 2 pld.  
 54. 377. 1 Békéscsaba, 1935. I. 18. — 2 pld.
137. *Sitta europaea* (L.), 1758  
 Csuszka; Kleiber  
 54. 429. 1 Békéscsaba, 1938. XI. 20.
138. *Certhia familiaris* (L.), 1758  
 Fakusz; Waldbaumläufer  
 54. 435. 1. Békéscsaba, 1935. I. 23.
139. *Cinclus cinclus* (L.), 1758  
 Vizirigó; Wasseramsel  
 54. 265. 1 ? ? — 2 pld.

140. *Troglodytes troglodytes* (L.), 1758  
Ökörszem; Zaunkönig  
54. 531. 1 ? ? — MMOK-tól, 1952. VIII. 20.
141. *Turdus viscivorus* (L.), 1758  
Léprigó; Misteldrossel  
54. 268. 1. Békéscsaba, 1932. I. ?  
54. 269. 1. ?
142. *Turdus pilaris* (L.), 1758  
Fenyőrigó; Wacholderdrossel  
54. 273. 1 Békéscsaba, 1933. II. 26.  
54. 274. 1 Békéscsaba, 1929. I. ? Tarján
143. *Turdus philomelos* (Brehm), 1831  
Énekes rigó; Singdrossel  
54. 272. 1 Békéscsaba, 1935. IV. 22.  
54. 275. 1 Békéscsaba, 1935. I. 18.
144. *Turdus torquatus* (L.), 1758  
Örvös rigó; Ringdrossel  
54. 263. 1 Békéscsaba, 1935. VIII. 29.  
54. 264. 1 Békéscsaba, 1935. IV. 1.
145. *Turdus merula* (L.), 1758  
Fekete rigó; Amsel  
54. 270. 1 Békéscsaba, ?  
54. 271. 1 Békéscsaba, 1939. II. 13.
146. *Monticola saxatilis* (L.), 1766  
Kövirigó; Steinrötél  
54. 276. 1. ? ?
147. *Oenanthe oenanthe* (L.), 1758  
Hantmadár; Steinschmätzer  
54. 351. 1 Békéscsaba, 1935. IV. 19.
148. *Saxicola rubetra* (L.), 1758  
Rozsdás csaláncsúcs; Braunkehlchen  
54. 344. 1 Békéscsaba, 1935. IV. 20. — 2 pld.
149. *Phoenicurus phoenicurus* (L.), 1758  
Kerti rozsdafarkú; Gartenrotschwanz  
54. 355. 1 ? ?  
54. 356. 1 Békéscsaba, 1935. IX. 30.
150. *Luscinia megarhynchos* (Brehm), 1831  
Fülemüle; Nachtigall  
54. 348. 1 Békéscsaba, 1936. IV. 24.

151. *Luscinia svecica* (L.), 1758  
Kékbegy; Blaukehlchen  
54. 343. 1 Békéscsaba, 1935. VIII. 2.
152. *Erithacus rubecula* (L.), 1758  
Vörösbecy; Rotkehlchen  
54. 341. 1 Békéscsaba, 1935. III. 18.
153. *Locustella luscinioides* (Savi), 1824  
Nádi tücsökmadár; Rohrschwirl  
54. 245. 1 Békéscsaba, 1938. VIII. 1.
154. *Acrocephalus arundinaceus* (L.), 1758  
Nádirigó; Drosselrohrsänger  
54. 226 1 Békéscsaba, ?
155. *Acrocephalus schoenobaenus* (L.), 1758  
Foltos nádiposzáta; Schilfrohrsänger  
54. 243. 1 Békéscsaba, ? IV. 29.
156. *Sylvia atricapilla* (L.), 1758  
Barátka; Mönchsgrasmücke  
54. 345. 1 Békéscsaba, 1935. IX. 26.
157. *Sylvia nisoria* (Bechst.), 1795  
Karvalyposzáta; Sperbergrasmücke  
54. 346. 1 Békéscsaba, 1940. VI. 9.
158. *Sylvia communis* (Lath.), 1787  
Mezei poszáta; Dorngrasmücke  
54. 347. 1 Békéscsaba, 1935. IV. 26.
159. *Phylloscopus collybita* (Vieill.), 1817  
Csilpcsalp-füzike; Zilpzalp  
54. 363. 1 Békéscsaba, 1935. VIII. 1.  
54. 365. 1 Békéscsaba, 1935. III. 22. — 2 pld.
160. *Phylloscopus sibilatrix* (Bechst.), 1793  
Sisegő füzike; Waldlaubsänger  
54. 362. 1 Békéscsaba, 1935. VIII. 1.
161. *Regulus regulus* (L.), 1758  
Királyka; Wintergoldhänchen  
54. 379. 1 Békéscsaba, ?
162. *Muscicapa striata* (Pall.), 1764  
Szürke légykapó; Grauschnäpper  
54. 354 1 Békéscsaba, 1935. V. 8.

163. *Muscicapa hypoleuca* (Pall.), 1764  
Kormos légykapó; Trauerschnäpper  
54. 352. 1 Békéscsaba, 1929. V. 10. Tarján
164. *Muscicapa albicollis* (Temm.), 1815  
Örvös légykapó; Halsbandschnäpper  
54. 353. 1 ? ?
165. *Prunella modularis* (L.), 1758  
Szürkebegy; Heckenbraunelle  
54. 342. 1 Békéscsaba, 1935. III. 15.
166. *Anthus pratensis* (L.), 1758  
Réti pityer; Wiesenieper  
54. 364. 1 Békéscsaba, 1935. II. 22. — 2 pld.  
54. 369. 1 Békéscsaba, 1936. III. 17.  
54. 370. 1 Békéscsaba, 1935. IV. 16.  
54. 371. 1 Békéscsaba, 1935. IV. 18. — 2 pld.
167. *Anthus campestris* (L.), 1758  
Parlagi pityer; Brachpieper  
54. 366. 1 Ókigyós, 1936. VI. 1.  
54. 367. 1 Békéscsaba, 1935. IX. 15.  
54. 368. 1 Békéscsaba, 1935. V. 1.
168. *Anthus trivialis* (L.), 1758  
Erdei pityer; Baumpieper  
54. 372. 1 Békéscsaba, 1935. IV. 15. — 2 pld.
169. *Anthus spinoletta* (L.), 1758  
Havasi pityer; Wasserpieper  
54. 373. 1 Békéscsaba, 1935. IX. 23.
170. *Motacilla alba* (L.), 1758  
Barázdabillegető; Bachstelze  
54. 349. 1 Békéscsaba, 1935. IV. 2. — 2 pld.
171. *Motacilla flava* (L.), 1758  
Sárga billegető; Schafstelze  
54. 350. 1 Békéscsaba, 1928. IV. 20. — 3 pld. Tarján
172. *Bombycilla garrulus* (L.), 1758  
Csonttollú; Seidenschwanz  
54. 326. 1 Békéscsaba, 1933. II. ?
173. *Lanius excubitor* (L.), 1758  
Nagy őrgébics; Raubwürger  
54. 330. 1 Békéscsaba, 1935. I. ?  
54. 331. 1 ? ?

174. *Lanius minor* (Gm.), 1788  
Kis őrgébics; Schwarzstirnwürger  
54. 332. 1 Békéscsaba, ?
175. *Lanius collurio* (L.), 1758  
Tövisszűrő gébics; Neuntöter  
54. 333. 1 Békéscsaba, 1935. IX. 14. — 2 pld.
176. *Sturnus vulgaris* (L.), 1758  
Seregély; Star  
54. 334. 1 Békéscsaba, 1943. V. 19.  
54. 335. 1 ? ? —  
54. 336. 1 ? ? — 2 pld.  
54. 427. 1 ? ? — 4 pld.  
54. 428. 1 ? ? — 4 pld.
177. *Passer domesticus* (L.), 1758  
Házi veréb; Haussperling  
54. 391. 1 Békéscsaba, 1934. IX. 14. — 2 pld.  
54. 392. 1 Békéscsaba, 1934. IX. 14. — 2 pld.  
54. 393. 1 Békéscsaba, 1936. IX. 9.
178. *Passer montanus* (L.), 1758  
Mezei veréb; Feldsperling  
54. 394. 1 Békéscsaba, 1936. III. 12. — 2 pld.  
54. 395. 1 Békéscsaba, 1936. III. 12. — 2 pld.
179. *Coccothraustes coccothraustes* (L.), 1758  
Meggyvágó; Kernbeisser  
54. 329. 1 Békéscsaba, 1935. I. 25. — 2 pld.
180. *Carduelis carduelis* (L.), 1758  
Tengelic; Stieglitz  
54. 405. 1 Békéscsaba, 1940. XII. 25. — 2 pld.  
54. 406. 1 Békéscsaba, 1940. XII. 25. — 2 pld.  
54. 407. 1 Békéscsaba, 1935. I. 15. — 2 pld.
181. *Carduelis spinus* (L.), 1758  
Csíz; Zeisig  
54. 409. 1. Békéscsaba, ?
182. *Carduelis cannabina* (L.), 1758  
Kenderike; Hänfiling  
54. 398. 1 Békéscsaba, 1938. I. 9. — 2 pld.  
54. 399. 1 Békéscsaba, 1938. I. 9. — 2 pld.
183. *Carduelis flavirostris* (L.), 1758  
Téli kenderike; Berghänfiling  
54. 397. 1 Békéscsaba, — Ókigyós, 1937. II. 7.  
54. 396. 1 Békéscsaba, 1936. II. 1.

184. *Pyrrhula pyrrhula* (L.), 1758  
Süvöltő; Gimpel  
54. 328. 1 ? ? — 2 pld.
185. *Loxia c. curvirostra* (L.), 1758  
Keresztcsőrű; Fichtenkreuzschnabel  
54. 325. 1 Békéscsaba, ?
186. *Fringilla coelebs* (L.), 1758  
Pinty; Buchfink  
54. 400. 1 Békéscsaba, 1935. III. 22. — 2 pld.  
54. 401. 1 Békéscsaba, 1935. III. 22. — 2 pld.  
54. 402. 1 Békéscsaba, 1935. III. 22. — 2 pld.  
54. 403. 1 Békéscsaba, 1935. III. 22. — 2 pld.  
54. 408. 1 Békéscsaba, 1935. III. 25. — 2 pld.
187. *Fringilla montifringilla* (L.), 1758  
Fenyőpinty; Bergfink  
54. 404. 1 ? ? — 4 pld.
188. *Emberiza citrinella* (L.), 1758  
Citromsármány; Goldammer  
54. 388. 1 Békéscsaba, 1936. III. 1.  
54. 389. 1 Békéscsaba, 1935. III. 20. — 2 pld.  
54. 390. 1 Békéscsaba, 1935. III. 20. — 2 pld.
189. *Emberiza calandra* (L.), 1758  
Sordély; Grauammer  
54. 382. 1 Békéscsaba, 1935. V. 19.  
54. 383. 1 Békéscsaba, 1935. I. 19.
190. *Emberiza schoeniclus* (L.), 1758  
Nádi sármány; Rohrammer  
54. 384. 1 Békéscsaba, 1937. I. 28.  
54. 385. 1 Békéscsaba, ? Tarján  
54. 386. 1 Békéscsaba, 1935. I. 18. — 2 pld.  
54. 387. 1 Békéscsaba, 1935. I. 18.

#### IRODALOM

- Bodrogekőzy Gy., (1974) Békés megye növényvilága. In.: Békés megye gazdasági földrajza, Bcs., 85—97. p. Szerk.: Krajkó Gyula.
- Csath A., (1938) Békés vármegye madárvilága hajdan és ma. Gyula, 61 p., illusztrált.
- Keve A., (1960) Magyarország madarainak névjegyzéke. Bp., Madártani Intézet kiadása.
- Kováts L.—Polis, R.—Béczy, T. L. (1970) Catalogul sistematic al colectiei de pasari a Muzeului di Oradea (1951—1969). Oradea (Románia).
- Réthy Zs., (1974) Bemutatjuk megyénk ornitológusait II., dr. Tarján Tibor. Múzeumi Híradó Bcs., 1974/4. Szerk.: Beck Zoltán.
- Tarján T., (1930) Békéscsaba és vidékének madárvilága. In.: Békéscsaba monográfiája. Szerk.: Korniss Géza.
- A Munkácsy Mihály Múzeum Természettudományi leltárkönyve, Békéscsaba.

# Katalog der vogelkundlichen sammlung des Békéscsabaer Museums

ZSIGMOND RÉTHY

Die vogelkundliche Sammlung des Békéscsabaer Mihály Munkácsy Museums ist mit dem Museum selbst gleichaltrig. Die ersten Vogeleier- und Vogelpräparate gelangten Anfang der 1900-er Jahre in die entstehende Sammlung.

Zu dieser Zeit hatten die vogelkundlichen Beobachtungen in Békéscsaba bereits Tradition, war doch eine der hervorragendsten Persönlichkeiten der wissenschaftlichen Vogelkunde, János Salamon Petényi (1799—1855) mehrfach mit Békéscsaba verbunden, und dieser Umstand hatte praktisch zur Folge, dass er — in erster Linie im Verwandten- und Freundeskreis — die Liebe zur Vogelkunde, die Notwendigkeit vogelkundlicher Forschungen bewusst machte. So entstand hier bereits in der zweiten Hälfte des vorigen Jahrhunderts eine bereits sehr aktive kleine Gruppe, die sich geführt von ihrem lokalgeschichtlichen, naturwissenschaftlichen und Jagdinteresse jener lebendigen Bewegung anschlossen, die damals für Ungarn charakteristisch war. Dass wir trotz allem nur geringe Ergebnisse aufzeigen können, hängt in erster Linie mit der amtlichen Administration, deren gleichgültiger Unkenntnis zusammen, welche jene durch diese begeisterten Menschen dargebotene Möglichkeiten nicht erkannte.

Die vogelkundliche Sammlung unseres Museums ist dem Rechtsanwalt Dr. Tibor Tarján (1879—1945) zu verdanken, der sein leidenschaftliches Interesse in den Dienst des Museums stellte, sowie auch andere Jagdleute hierzu aufrief.

Unter den hier erstmals veröffentlichten Angaben finden wir auch viele solche, die unsere auf die Vogelfauna unseres Komitats bezüglichen Kenntnisse ergänzen, weitemhin nützliche Grundlage für neuere Vergleichserfassungen bilden. Nicht ausser Acht zu lassen ist weiterhin, dass diese Veröffentlichung bezüglich der Vogelwelt des geplanten Naturschutzgebietes (z.B.: das Landschaftsschutzgebiet von Kígyóspuszta) als konkrete Basis dient, sowie es auch wert wäre, dies für die Planung eventueller Rekultivationsarbeiten zu studieren.

Die Sammlung besteht aus 190 Arten und einer Unterart. Unter den aufgestellten Präparaten befanden sich keine in Leder gestopften. Die Zahl der aufgearbeiteten Inventarexemplare beträgt 330, die Gesamtzahl aller Exemplare ist 412.

Das originale Inventarverzeichnis fehlt, die momentan gültige naturkundliche Inventur wurde 1954 von Professor Dr. Béla Hankó (Debrecen) im Rentenstand durchgeführt.

Bei lückenhaften Angaben ist mit Sicherheit anzunehmen, dass die Fundstelle dieser Präparate die Gegend von Békéscsaba und Szabadkígyós (bis 1950 Ó-Kígyós) ist, das Lieblingsjagdgebiet von Tarján.

Die Reihenfolge der Datenangabe ist wie folgt: der lateinische Name, der ungarische Name, der deutsche Name, Inventurnummer, Sammelstelle, Zeitpunkt der Sammlung, sowie verschiedene weitere Angaben.