

Néhány Békés megyei avarkori leletről

T. JUHÁSZ IRÉN

Az elmúlt tíz évben több avar kori lelet került elő különböző munkálatok alkalmával Békés megye területén: Orosháza-Bónum téglagyár, Orosháza-Béke Tsz, Bélmegyer, Kevermes, Doboz-Marói erdő, Mezőkovácsháza-Új Alkotmány Tsz, Körösladány-Dózsa Tsz. Ezek közül most a *szórványként és kisebb leletmentés* alkalmával a békécssabai múzeumba került koraavar és későavar leletekről szeretnék beszámolni, nevezetesen a kevermesi, mezőkovácsházi, körösladányi és dobozi leletekről, nem utolsósorban éppen a szórványok ismertetése érdekében.

Kevermes

A volt homok és sóderbányában „1964. május 30-án homokkiszedés közben egy emberi csontváz került elő, melynek feje kelet felé, lába pedig nyugat felé volt. A csontváz a jelenlegi felszíntől kb. 15 cm-re, az eredeti felszíntől kb. 180 cm mélyen feküdt. A fej jobb oldalán egy arany fülbevaló volt. A ezek a test mellé voltak helyezve, melyeken egy-egy karperec volt (kb. ezüst és bronz keveréke). A hasrész felett, vagy a mellrész felett — nem tudták pontosan megmondani — egy kanálszerűség (ill. ahhoz hasonló, de 5 lyuk rajta) és egy ujjnyi hosszú és vastagságú kb. bronzcső volt. A mell felett volt még két lyukas korong is (kőből vagy égetett anyagból készült orsókorong). A hasrész felett lólábcsontok voltak. A sír alapját még meg tudtam mérni, mely 72 cm volt... A leletek a békécssabai múzeumba kerültek.” — olvashatjuk Pelle Ferenc jelentését, melynek kíséretében a leleteket eljuttatta a múzeumba.¹ A leletek alapján koraavar női sír határozható meg.

A koponya mellett talált arany *fülbevaló* a korai időszakban jellegzetes nagygömbös típus (I. tábla, 4. rajz: 1. kép). Karikája ovális, melyhez alul három kis gömb kapcsolódik, a három gömböcske érintkezésénél granulált apró gömböcskével keretelve, majd ezek alatt egy nagyobb, enyhén ovális alakú gömb van. Hasonló típusú fülbevalók ismertek más koraavar temetők gazdagabb sírmellékleteként is.

Két tömör ezüst, kürtös típusú *karperec*, melyek azonban sem súlyra, sem diszítésre nem egyformák. Az egyik kisebb, egyszerűbb diszítésű. Szárának közepe egészen elvékonyított (emiatt el is törött), majd nyitott végei felé szára átmetszete nyolcszögletű, a legvégén pedig kerek, átmérője itt 1 cm. A 0,8 cm széles részen két 0,2 cm-es poncolt sáv között kidomborodó, gömbölyűre formált szakasz látható. Ez a diszítés a karperec külső részén van csak meg (I. tábla, 2. rajz: 2. kép). Ilyen diszítésű karperec Keszthelyről² ismert. A másik nagyobb súlyú és méretű karperec sokkal diszesebb, bár formára hasonló az előzőhöz,

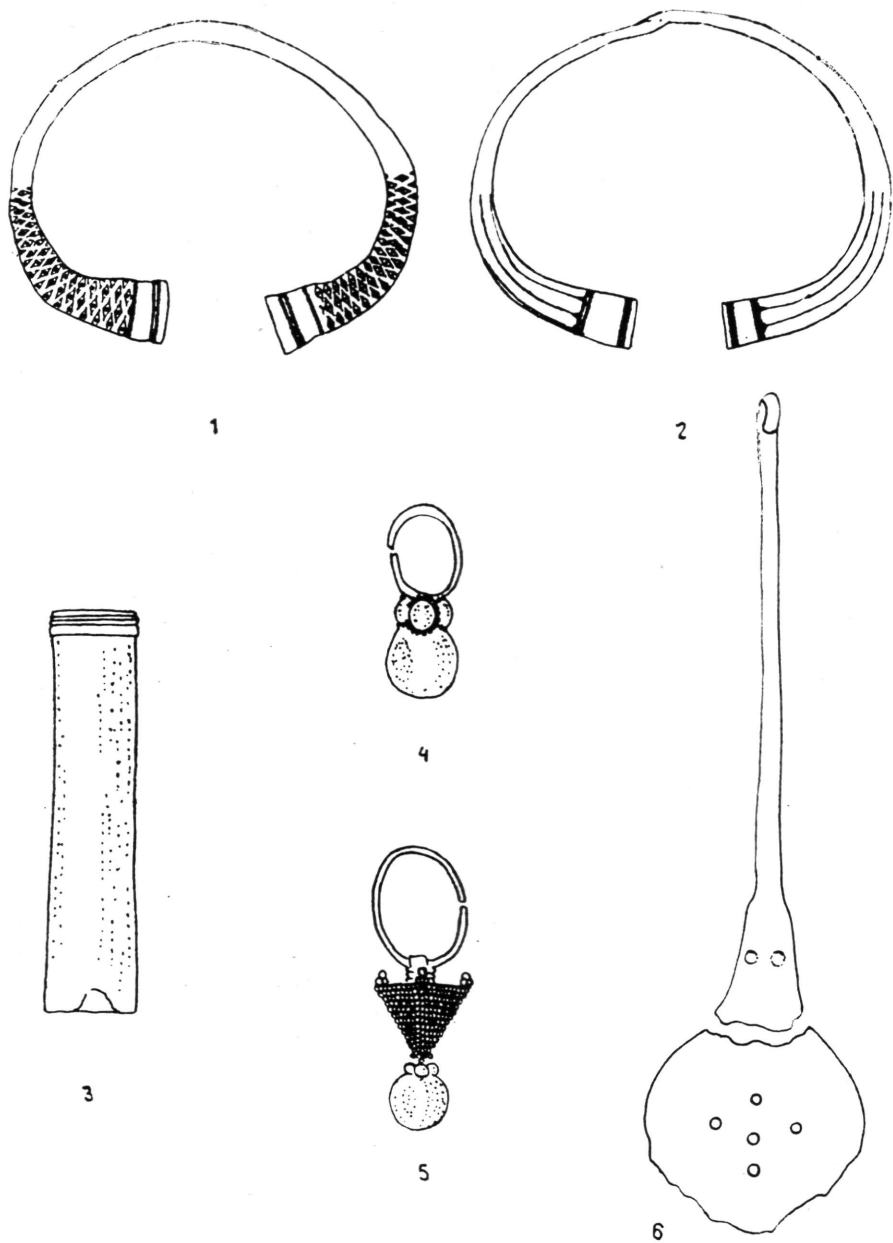


Table I: Kevermes: 1—4, 6; Körösladány: 5
 I. tábla: Kevermes: 1—4, 6. Körösladány: 5.

annyi különbséggel, hogy kürtös végei szélesebbek és szárának vastagodása kezdetétől végig vésett díszítésű. A nyitott végek kerek átmetszetűek, 1,3 cm átmérővel. Díszítése megegyezik a Szentendrén talált ezüstkarperecek egyikével³: bevéssett rombuszok közepén kiemelkedő pontokkal. Végei ugyanolyanok, mint az előző karperecé (I. tábla, 1. rajz: 3—4. kép).

Aranyozott, bronz *piperekanál*. Nyele vékony, vége befelé pödrött, kanálának kezdetén, az ellapított száron két bemélyített pont van. A kanálrész kissé homorú, közepén öt lyukkal, átmérője 3,6 cm, az egész kanál hossza 14,2 cm. Az aranyozás nagyon megkopott, foltokban ismerhető fel (I. tábla, 6. rajz: 5. kép). Hasonló piperekanál töredék ismert Orosházáról.⁴

Aranyozott *késsnyélborítás*, hosszúkás, henger alakú. Hossza: 6,8 cm, átmérője: 1,5 cm. Teljesen sima, egyik végén keskeny árkolt szalag van, feltételezhető, hogy a másik végén is ilyen volt. Lemezből van összehajlítva, az aranyozás nagyon megkopott, csak nyomokban figyelhető meg (I. tábla, 3. rajz: 6. kép).

A leletekhez tartozik még két, agyag orsókarika. A kevermesi sír leletei a koraavar korba tartoznak, a VII. század elejére keltezhetők. Majdnem minden darabnak ismert magyarországi párhuzama, amelyek a VII. század elejéről származnak. Némelyik érme alapján is keltezhető, így a szentendrei leletekben Phokas (602—620) pénze adja a kormeghatározást. Ebben a leletegyüttesben levő kürtös karperec párhuzamot ad a kevermesi kürtös típusú karperecekhez. Ezekről a karperec típusokról Márkiné, Poll Katalin írt.⁵ A két kevermesi karperec tömör, ezért csak formailag sorolható a kürtösvégű karperecek csoportjába, bár a díszített példányhoz hasonló díszítésűek ismertek a kürtösvégűek között.

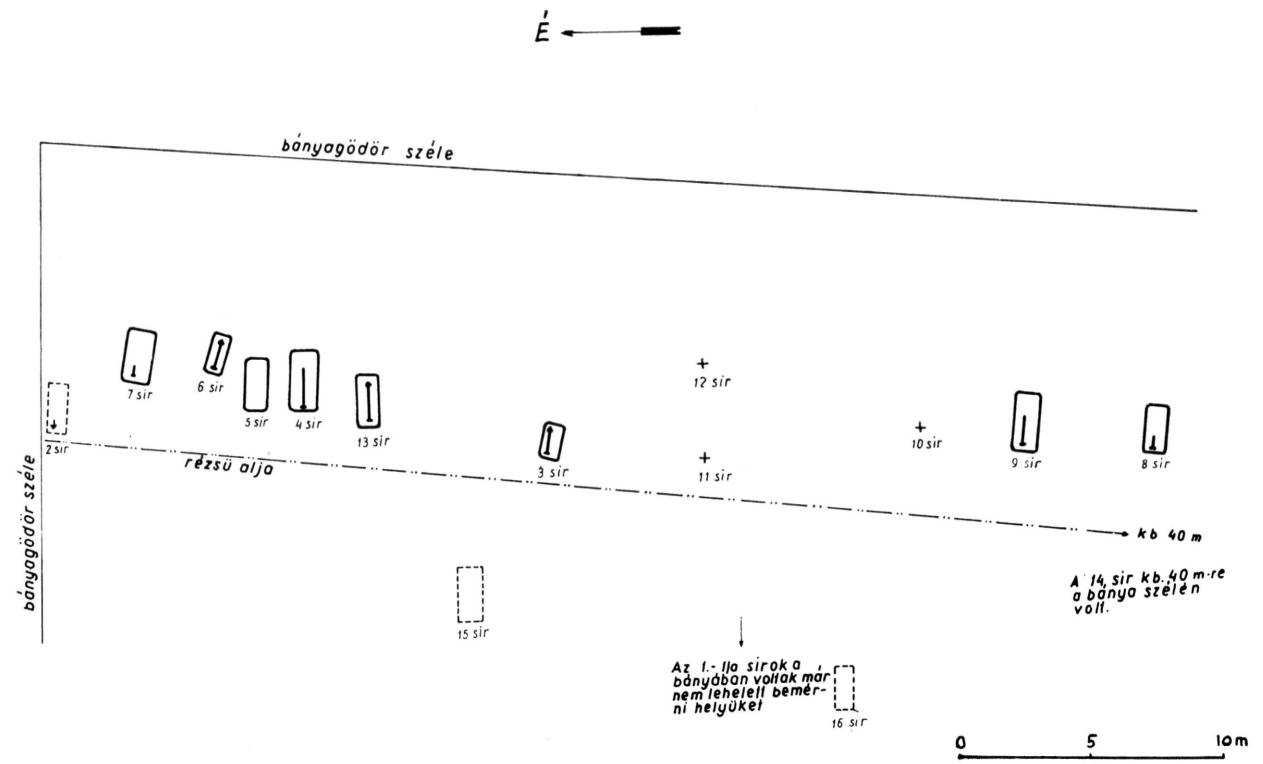
A koraavarkor ezen jellegzetes karkötőinek eredetével több kutató foglalkozott, más-más véleményt nyilvánítva. Poll szerint, germán hatás alatt készítették az ötvösök, de hazánk területén. Véleménye szerint az itt maradt germán iparosok tovább dolgoztak, azonban nem mindig ragaszkodtak a mintáikhoz, hanem alkalmazták a bizánci motívumokat is.⁶ Nagy Géza véleménye szerint ez a típus keleti hagyatéknak határozható meg.⁷

Mezőkovácsháza—Új Alkotmány Tsz.

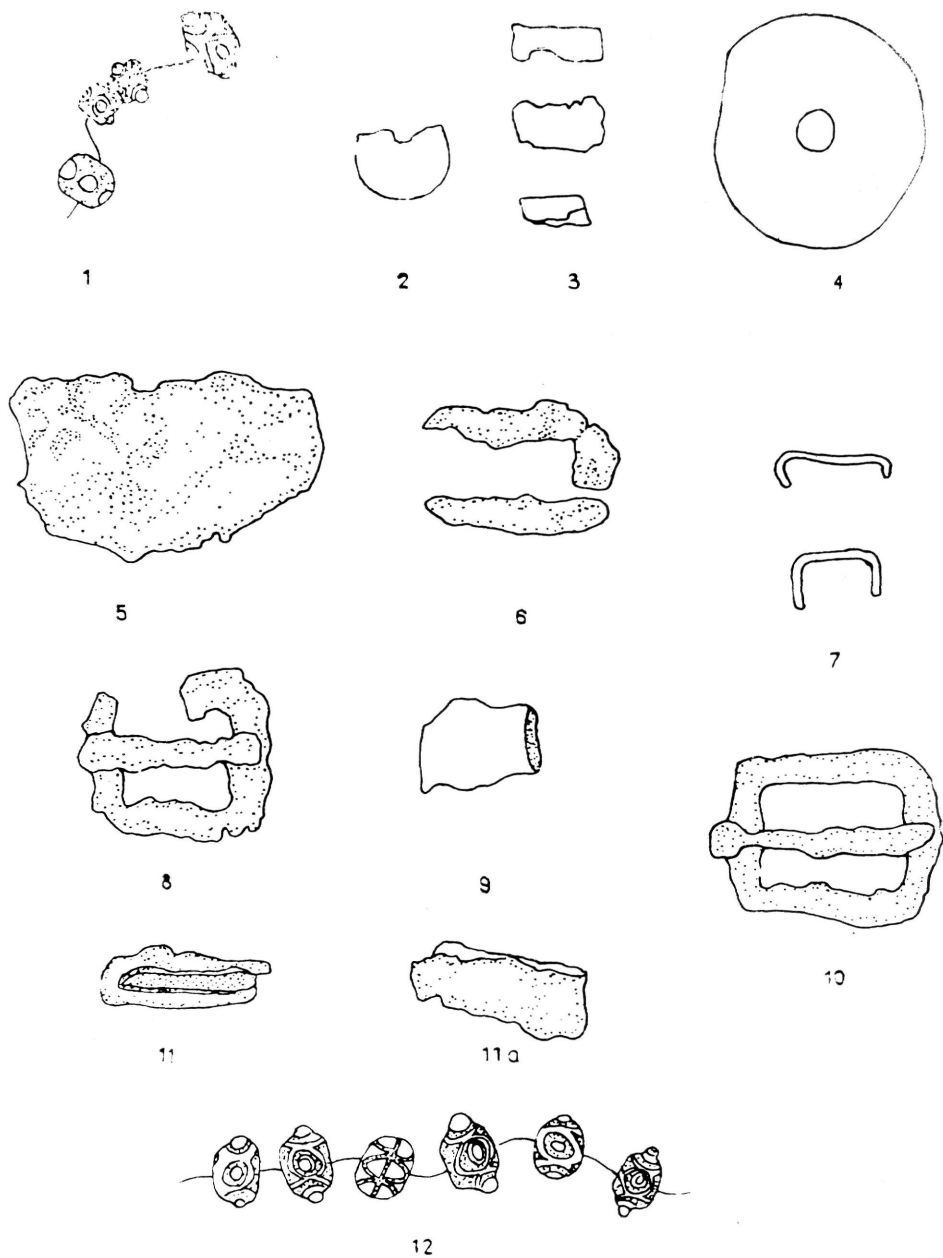
A tsz agyagbányájában⁸ földkitermelés közben csontok, edények, gyöngyök és vasak kerültek elő. Leletmentést végeztünk, melynek eredményeként 16 sírt sikerült megmenteni. Az első sír anyaga alapján megállapítható volt, hogy a területen koraavar időszakból származó temető részletét találták meg. Később a feltárt sírokból származó leletek ezt megerősítették. A temető a VII. század közepe tájáról való (L. temető térkép).

I. sír. A munkálatok közben találták meg, a leletek alapján női sír volt. Mellékletei: szürke színű agyagedény töredékéből faragott *orsókarika* (II. tábla, 4. rajz). Kissé olvális, átmérője 3,4—3,9 cm. Négy db szemes *gyöngy* (II. tábla 1. rajz). A gyöngyök különböző színűek, kettő össze van ragadva. Bronz, gömbös típusú *fülbevaló*, melynek csak fél gömbje van meg (II. tábla 2. rajz). Vékony *ezüstlemez* töredékek (II. tábla 3. rajz), valószínű késsnyélborítás részei. Kézzelformált fazékformájú *edény*, aszimmetrikus testű, pereme egyenesen felhúzott, széle elnagyolt. Barnás fekete színű, díszítése a nyakán bekarcolt egyenes körbefutó, testén függőlegesen haladó vonalak. Díszítése „gerezdezés” látszatát kelti. M: 12 cm, szá: 8,5 cm, fá: 7,5 cm.

1/a sír. Munka közben találták, férfi sír. Az embercsontok között állatcsontok (ló) és vastárgy töredékeit találták. A csontokon néhol bronzoxid-beivódás nyoma figyelhető meg, valószínű övveretek is voltak. Különböző vastöredékek között egy *vaskard* maradék



A mezőkovácsházi Új Alkotmány Tsz agyabányájában feltárt koraavar temető térképe.
 Map of the Early-Avar cemetery excavated in the clay-mine of the Új Alkotmány Cooperative Farm in Mezőkovácsháza.



II. tábla: Mezőkovácsháza-Új Alkotmány Tsz. 1. sír: 1—4., 1/a sír: 5—6., 3. sír: 7—11/a, 4. sír: 12.

Table II: Mezőkovácsháza-Új Alkotmány Cooperative Farm: Grave 1: 1—4. Grave 1/a: 5—6. Grave 3: 7—11/a. Grave 4: 12

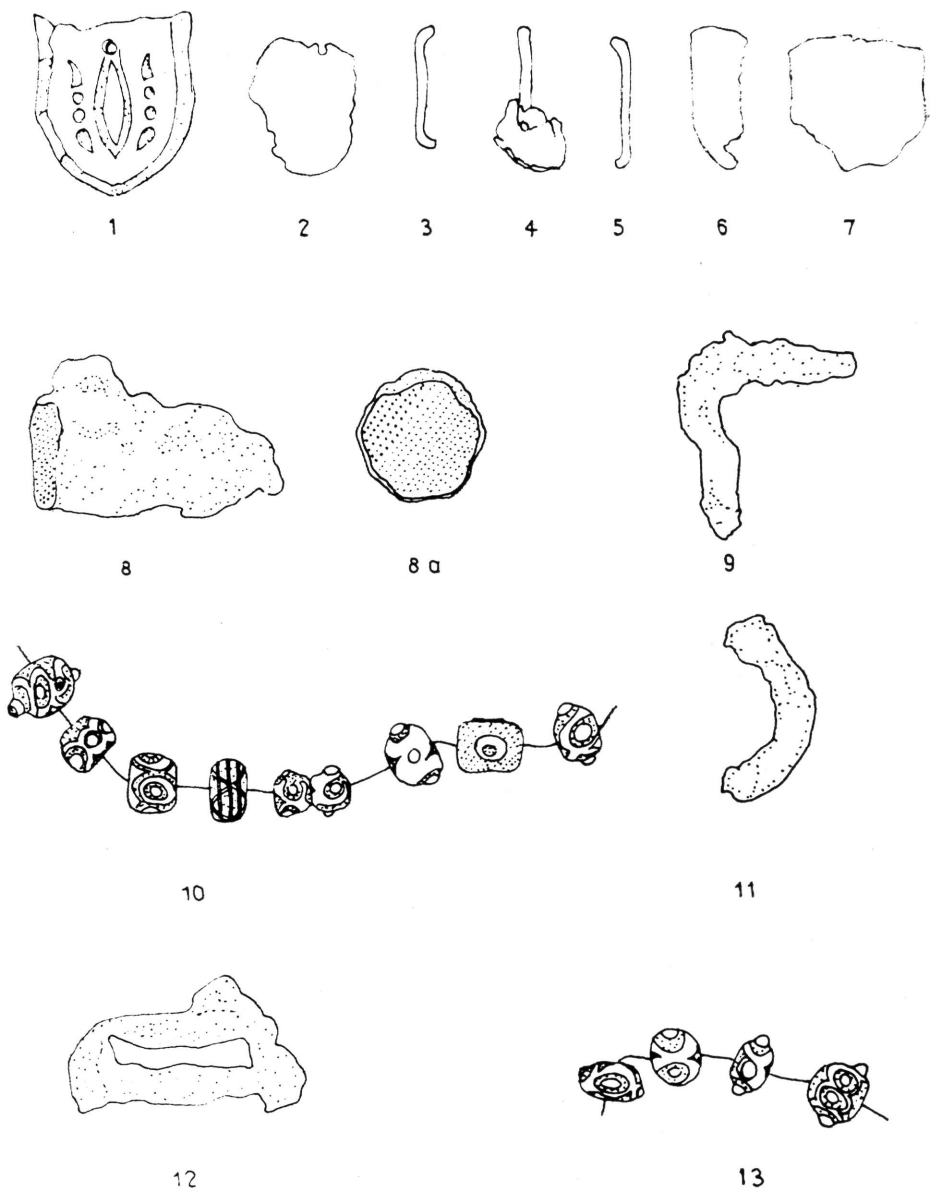
kát találtam: egyélű penge darab (II. tábla 5. rajz). Másik tárgy töredékeiből *vascsat* határozható meg (II. tábla 6. rajz), a többi felismerhetetlenségig oxidálódott.

2. *sír*. A bánya rézsűjének északkeleti végében kb. 190 cm mélységben bolygatott sír, az embercsontok felett össze-vissza lócsontok voltak. Tájolása: Ny—K, mellékletet nem találtunk.

3. *sír*. Bolygatott női csontváz. A sírfolt méretei: 130×90 cm. A koponya baloldala mellett padkán kézzel formált nagyobb edény volt, aminek peremét a gép elnyeste. Aszimmetrikus testű, feketés-barna színű. M: 16,2 cm, fá: 9,5 cm. A sír földjében különböző tárgyak elszórva voltak. Szögletes *vascsat* a medence tájékán (II. tábla 8. rajz), hossza: 3,3 cm, szélessége: 3 cm. Ugyanitt egy másik *vascsat* is volt (II. tábla 10. rajz), hossza: 4 cm, szélessége: 2,5—3,1 cm. Közepén összehajlított *vaskés*, közte *obszidián* pengével (II. tábla 11—11/a rajz). A kés ép, a penge kilátszó éle retusált. Késnyéltsüke hossza: 1,7 cm, penge-hosszúság: 4,1 cm. Ez a tárgy érdekes, mert a kópengé úgy van elhelyezve benne, hogy annak élével kaparni vagy vágni lehetett, ilyen jellegű munkát végezhetek vele. Kerek *vascsat* töredékei különböző helyről kerültek elő a sírból. Rajtuk kívül egy lemezesen bomlott *vaskés* töredékét is megtaláltuk. A koponya környékén két ácskapocs formájú pici szögletes szárú bronztárgy volt (II. tábla 7. rajz) (feltételezésem szerint varkocsszorító tartozékai), méretük nem egyezik meg, hosszuk: 1,5—2 cm. A sír kevert földjében egy *kovakő* darabja is volt (II. tábla 9. rajz), egyik éle megmunkált, és vasrozda nyoma látható. Hossza: 2,1 cm, szélessége: 1,5 cm.

4. *sír*. A mellkas és koponya tájékán bolygatott női váz, a koponyát nem találtuk meg. A koponya helyén kézzel formált fazékformájú *edény* volt. Aszimmetrikus felépítésű, pereme enyhén kihajló, egyenetlen. Nyaka behúzott, teste öblös, megnyújtott, szürkés-barna színű. M: 11 cm, szá: 10,3 cm, fá: 6,5 cm. A sírföld tele volt lócsontokkal, a lábánál pedig juh koponyája és lábcsonthai kerültek kibontásra. A sírfolt 250×100 cm, tájolása K—Ny, mélysége 190—200 cm. Az edényen kívül a bolygatott sírföldben egy *vaskés* hegyének töredéke volt. A nyaktájon hat db különböző alapszínű és különböző színű betétes gyöngy volt található, az összes gyöngy gömbölyű. Az egyikén fehér alapon zöld hurkos vonalvezetésű dísz, melyen a gyöngy vastagságának közepén ugyanilyen színű egyenes vonal fut körbe. Másik bordó alapon sárga kör alakú berakásokkal, és világoszöld kidudorodó gömböcskékkel csillagformát mutat. A harmadik alapszíne szintén bordó, négy sárga kör alakú berakással, az előzőhöz hasonló, de fehér színű kiálló gömböcskével. Negyedik alapszíne bordó, rajta kidomborodó fehér öt kör berakás, melyek közepén kiemelkedő fehér gömböcskének vannak, tetejükön átlátszó, világoskék betéttel; ez is csillagalakú virágsziromra hasonlít. Az ötödik gyöngy méretkülönbséggel díszítésre megegyezik a harmadikkal, a hatodik pedig a negyedikkel (II. tábla 12. rajz).

5. *sír*. Csak az alját tudtuk kibontani, annyira mélyen volt, hogy a gép kimarta a többi részét. Antropológiai jegyek alapján férfi halott feküdt a sírban. A tájolás K—Ny, mélysége 250—280 cm. A sírföldben ló alsó állkapcsa volt, azonban nem in situ állapotban. A bolygatott sír különböző részein különböző leletek töredékeit találtuk meg. *Vastárgy*, valószínűen kés töredéke, ami lemezesen bomlott. Hossza: 3,5 cm. *Vaslándzsa* tölcéséres köpője (III. tábla 8—8/a rajz), széle ép, a lándzsacsúcs hiányzik. Hossza: 4,1 cm, a köpő á: 2,2 cm. Vékony bronzlemezről préselt övveretek: címerpajzs alakú szíjvég, hátsó lemeze sima, (III. tábla 1. rajz.) első lemezén középen nyújtott cseppalak van, mellette mindkét oldalon két-két bemélyített pont és ékalakú bemélyítés. Felső vége egyenes, középen egy szegeccsel volt a bőrszjához erősítve. A bőrszj vastagsága 3 mm volt, mivel a szegecs hossza 4 mm. Három övveret töredéke is megmaradt, (III. tábla 2. 6—7. rajz) egyiknek az egész előlapja ugyanolyan díszítésű, mint a szíjvégé, továbbá egy másik szíjveret előlapjának egyharmada,



III. tábla: Mezőkovácsháza-Új Alkotmány Tsz. 5. sír: 1—8/a, 6. sír: 9—11, 7. sír: 12., 8. sír: 13.
 Table III: Mezőkovácsháza—Új Alkotmány Cooperative Farm: Grave 5: 1—8/a. Grave 6: 9—11.
 Grave 7: 12. Grave 8: 13

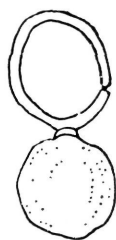
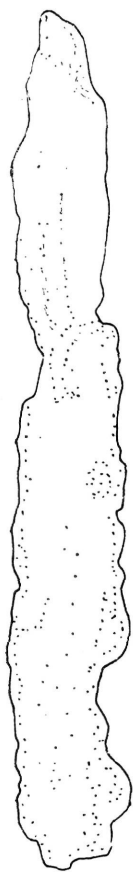
valamint egy szíjvég sima hátlapjának töredéke. Az övvereteket nem szegecsekkel erősítették a szíjhoz, hanem a két lemez közé valamilyen szilárduló masszát tettek, — ami jelenkorig megmaradt, — ez összeragasztotta a lemezeket is. Ebbe helyeztek egy enyhén kampós végű bronzpántot, melynek egyik vége a masszába ragadt, a másikat a szíjba verték, de ez nem ütötte át teljesen. (III. tábla 3—5 rajz.). A szíjvégek méretei: h: 2,9 cm, sz: 2,5 cm.

6. *sír*. Bolygatott női sír, a háton fekvő csontváz tájolása K—Ny, mellkasán és nyaktáján kilenc szem *gyöngy* volt, mind színes szemes típusú. (III. tábla 10. rajz). Közülük két bordó alapú, sárga berakású, fehér gömböcskés, összeragasztott. A második fekete alapon sárga hurkos vonalú berakással, kiemelkedő fehér gömböcskékkel. A harmadik szögletes, sötétkék alapon, mind a négy oldalán narancssárga, fehér-kék pávaszemmel. A negyedik bordó alapon fehér hurkos vonal, fehér gömböcskékkel berakva. Ötödik sötétszürke alapont, egymásba érő fehér körberakásokkal, melyeknek közepén fehér gömböcskék, tetejükön világoskék kisebb gömbbel. A hatodik bordó alapon fehér összeérő körberakások közepén sárga gömböcskék. Hetedik: fehér alapon világoszöld vonal, bordó alapon sárga gömböcskékkel. A nyolcadik kissé lapított, díszítése bordó alapon fehér hurkos és egyenesen futó hármassal világoszöld vonalberakás. A jobb kézfejen lantalakú *vascsat* fele volt meg (III. tábla, 9 rajz), mellette egy *vaskarika* fele (III. tábla 11. rajz). A koponyánál szárnyasállat csontjait találtuk.

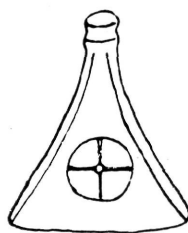
7. *sír*. Bolygatott férfi csontváza. A sírfolt déli sarka kitüremkedett, a bolygatás helyén. A csontváz bal oldalán helyezték el a feldarabolt ló csontjait; a sírnek ez a része bolygatatlan volt. Az embercsontok össze-vissza dobálva. A sír mérete: 250×100 cm, m: 190 cm. Tájolása K—Ny irányú. Földjében egy *vascsat* fele volt (III. tábla 12. rajz), erősen oxidálódott állapotban. Hossza 4 cm, szélessége 1,5 cm. Ugyanitt egy *lándzsa* töredékeit is megtaláltuk (IV. tábla 1. rajz). Hegye 14,6 cm hosszúságban ép köpűjének kb. fele 5,5 cm hosszú darab van meg. Nem illeszthető össze, mert a két meglévő töredék közötti rész hiányzik. Lemezeken bomlott, elég rossz megtartású, nyéllyuka aránylag éppen megmaradt.

8. *sír*. Bolygatott. Nő sírja, a koponya és a mellkas tájékon lehetett látni a bolygatást. A csontváz háton fekvő, bal oldala mellett állatcsontokkal. Tájolása K—Ny irányú. A bolygatott földben szanaszét négy szem gyöngyöt találtunk, ezek az előbbi sírokéhoz hasonlóan, a szemes *gyöngyök* típusába tartoznak (III. tábla 13. rajz). Mind a négy bordó alapú, kettőnél sárga összeérő körberakással, egy-egy kör közepén fehér kiemelkedő gömböcskével díszített. A másik kettőnél fehér vonal és fehér gömb a díszítése.

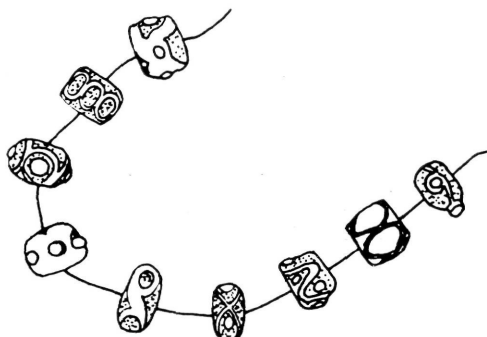
9. *sír*. Bolygatott, melybe nő halottat temettek. A mellkas és a koponyatájék volt feldőlvén, a bal oldala mellé temetett állatcsontok bolygatatlanok. A sír tájolása K—Ny, m: 170 cm. A leletek a feldúlt sírföldből kerültek elő. Kilenc darab szemes típusú gyöngy volt, melyek különböző színűek és betétesek (IV. tábla 4. rajz.). Az egyik piros alapon fehér hullámvonalberakással, a hullámok homorú részében fehér alapon kis világoskék gömb ül. Három gyöngyszem alapszíne bordó, kettőn sárga hurkos vonalberakással, fehér színű, kiálló gömböcskékkel, a harmadikon csak fehér hurkos vonal látható. Négy alapszíne sötétszürke, kettőn fehér, egymásba érő körök, melyeknek közepén egy-egy fehér gömb, másikonál a fehér gömb tetején egy-egy kis kék szem is van. A kilencedik gyöngy kissé hengeres, világossárga alapon zöld, összeérő körbetéttel, erről a gömböcskék lekoptak, csak a helyük van meg. A következő igen érdekes lelet valószínűen *nyakék* lehetett. Háromszög alakú ezüst-ön keverékéből készített tömör, öntött tárgy (IV. tábla 3. rajz). Felső vége törött, nem lehetett megállapítani, milyen rész kapcsolódott hozzá. Itt két kiemelkedő bordával tagolt. Lefele legezőszerűen egyenlőszárú háromszöggé szélesedik ki. Oldalszélén az öntésvarrat lesimított, de felismerhető, alsó széle élben végződik. Mindkét oldala kb. a közepén díszített, mégpedig egyformán egy 1 cm átmérőjű körben egyenlőszárú kereszttel. Mindkét



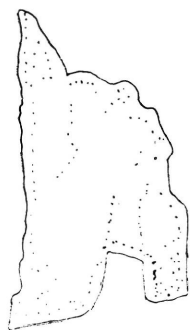
2



3



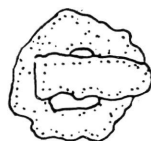
4



1



5



6



7

IV. tábla: Mezőkovácsháza-Új Alkotmány Tsz. 7. sír: 1., 9. sír: 2—4., 10. sír: 5—7.
Table IV: Mezőkovácsháza—Új Alkotmány Cooperative Farm: Grave 7: 1. Grave 9: 2—4. Grave
10: 5—7

oldalon kidomborodik ez a díszítés és a kereszt szárainak találkozásánál kissé kiemelkedik, apró gömbszerű kiképzéssel. Hossza 3,7 cm, alsó élének szélessége 3 cm. Egyik sarka kiegészített, mivel itt kimaródott részt találtunk, rajta vasrozsdával.

Ezüst nagygömbös *fülbevaló* (IV. tábla 2. rajz). Ahhoz a típushoz tartozik, melyeknél a karikához egy nagy gömb kapcsolódik. Karikája kissé ovális, elég vastag, ezüst huzalból készült, gömbje üreges, csak a fele van meg. Az egész fülbevaló hossza 3,6 cm, a gömb átmérője 1,6 cm. A sírföldből előkerült még két *vascsat* töredéke is, de mind a kettő annyira hiányos, hogy sem méretüket meghatározni, sem kiegészíteni nem lehet.

10. *sír*. Kislány bolygatott sírja. Mindössze 30×80 cm nagyságú gödörben, kb. 190 cm mélységben volt, tájolása K—Ny irányú. A koponya mögött kézzel formált fazékformájú *edény* volt, szája tölcésesen kiszélesedik, pereme elnagyolt; nyaka behúzott, teste enyhén öblösödik, szürkésbarna színű. M: 12 cm, szá: 8,6 cm, fá: 5,5 cm. A koponya mellett zöld üveggyöngyös bronz *fülbevaló*, karikája egyszerű, vékony huzalból készült (IV. tábla 5. rajz), csüngője egy világoszöld színű, hosszú gyöngyszem, mely bronzlemezkére van erősítve, ehhez kapcsolódik egy gömbölyű, átlátszó zöld üveggyöngy. A nyaktáján három szem gyöngyöt találtunk (IV. tábla 7. rajz). Egyik nagyméretű, bordó alapú, fehér színű hurkos vonalas berakás, a hurkok közepén egy-egy fehér gyönggyel. Másik fekete alapon négy sárga gömbszel díszített, a harmadik szem hengeres, világoszöld üveggyöngy. Az alsó állkapocsba benyomódva egy kisméretű kerek *vascsat* volt (IV. tábla 6. rajz). Átmérője: 2,5 cm.

11. *sír*. Igen nagy mélységben volt, a gép teljesen elnyeste, azonkívül valószínűen bolygatott volt, mert a sírgödörben maradt csontok nem természetes helyükön voltak. Tájolása K—Ny irányú.

12. *sír*. A felszínhez közel temetett csecsemő sírja annyira porladt csontokkal, hogy csak a koponya kis szilánkjai maradtak meg. Melléklet nem volt.

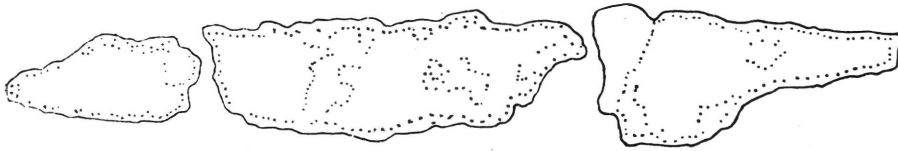
13. *sír*. Bolygatatlan férfi sír, igen nagy mélységben. Sírméret: 190×90 cm, tájolása: K—Ny. Az embercsontok felett sok állat, — főleg lócsont. A koponyája mellett jobb oldalon egy egész lókoponya került elő. A jobb combcsont alatt hegyével a lábfej felé néző hosszabb *vaskés* volt (V. tábla 1. rajz). Erősen oxidálódott, lemezesen bomlott, hossza kb. 14 cm. A medencén talált *vascsat* megsemmisült.

14. *sír*. A bánya déli részén volt valószínűen bolygatatlan női sír, csak a gép marta szét. M: 110 cm, tájolása: K—Ny irányú volt. A sírföldben két szem gyöngyöt találtunk (V. tábla 2. rajz); egyik fekete alapon fehér gömbökkel, tetejükön kis kék szemek vannak. A másik deformálódott, hengeres gyöngy, bordó alapon sűrű fehér vonalkötegen fehér berakással.

15. *sír*. A bánya területén találták a földmunka kezdetén. A csontokat egy csomóba rakták a találás helyén. A csontok alapján férfi volt. Az embercsontok mellett néhány állatcsontos is összegyűjtöttek.

16. *sír*. Szintén a bánya területén pusztult el ez a sír, a csontok alapján férfi volt eltemetve. A leletek — nagygömbös típusú fülbevaló, szemesgyöngyök, övveretek — alapján a sírok a koraavar korba, a VII. század közepe tájára keltezhetők.

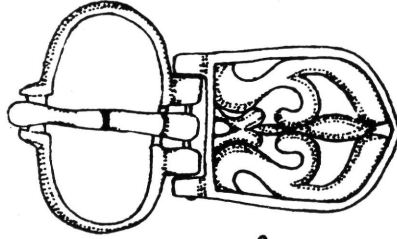
A koraavarkori lovastemetkezésre vonatkozóan Kiss Attila összefoglalásában⁹ arról ír, hogy a lóváz bizonyos részleteinek eltemetése ebben a korban ismert. A csontok sírba való elhelyezése különböző lehet. A 2. sírban a ló és más állatcsontok az embercsontok felett voltak, össze-vissza dobálva. A 7. sírban a lócsont darabokat a férfi baloldala mellett helyezték el. A 13. sírban a különböző ló és más állatcsontok az embercsontok felett, a ló koponyája a férfi koponyájának jobboldala mellett volt.



1



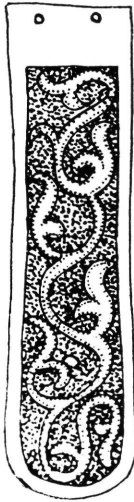
2



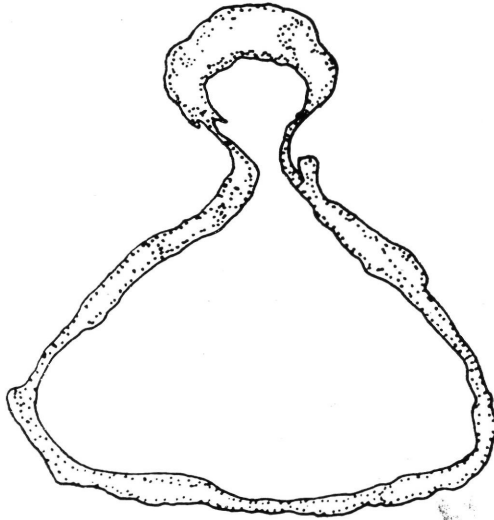
3



4



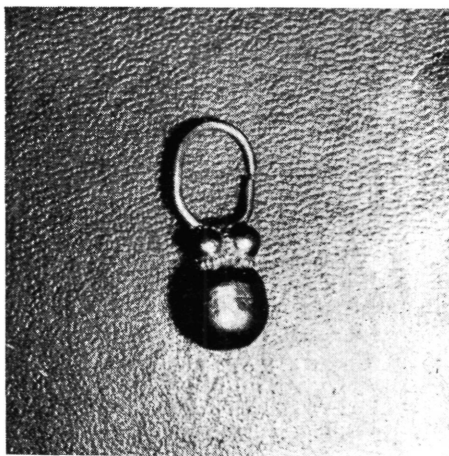
4 a



5

V. tábla: Mezőkovácsháza-Új Alkotmány Tsz. 13. sír: 1., 14. sír: 2., Doboz—Marói erdő: 3—5.
Table V: Mezőkovácsháza—Új Alkotmány Cooperative Farm: Grave 13: 1. Grave 14: 2. Doboz—
Marói wood: 3—5

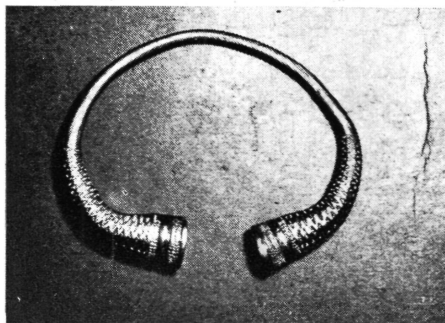
A vidék koraavar időszakra keltezhető leleteinek száma kevés, a módszeres feltárások hiányában nagyon nehéz következtetni a koraavar települési rendre. Az eddig előkerült, ismertté vált leletek véletlenek révén kerültek be a múzeumokba. Ezek közül a legjelentősebb a kunágotai fejedelmi sír leletei, melyeket Justinianus arany solidusa a VI. század végére keltez. Erről a területről származik az előzőekben ismertetett kevermesi gazdag női sír és a mezőkovácsházi temető megmentett 16 sírja. Feltételezésem szerint ezen a területen, tehát Kunágota környékén már a legkorábbi avar megtelepülés idejétől egy nagyobb szállásterület központjának kellett lennie. Ez a területileg behatárolható központ Kevermes—Kunágota—Mezőkovácsháza közötti területen keresendő.



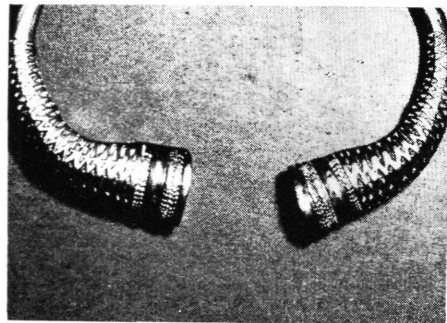
1. kép: Kevermes. Nagygömbös arany fülbealó
Figure 1: Kevermes: Large globular gold ear-pendant



2. kép: Kevermes. Síma ezüst karperec
Figure 2: Kevermes: Smooth silver bracelet



3. kép: Kevermes. Véssett díszű ezüst karperec
Figure 3: Kevermes: Chased silver bracelet



4. kép: Kevermes. A véssett díszű ezüst karperec végei kinagyítva
Figure 4: Kevermes: Magnification of the ends of the chased silver bracelet

Kőrösladány—Dózsa Tsz

A tsz területén 1960-ban silógödör ásása közben találtak csontokat és a helyszínre érkező muzeológusnak egy arany fülbevalót adtak át.¹⁰

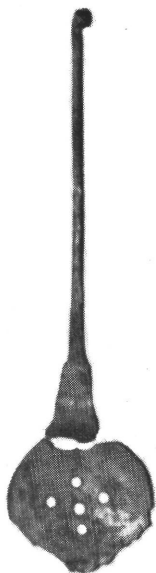
A *fülbevaló* gúla alakú, csüngős, ovális karikával (I. tábla 5. rajz és 7 .kép). Leírása: hossza 5 cm, karikájának hossza 2,1 cm, a gúla magassága 1,3 cm, az alján levő gömb átmérője 1 cm. A karika vékony aranyhuzal, mely 0,3 cm. hosszú, gallérszerűen összehajlított lemezzel kapcsolódik a gúla alakú csüngőhöz. A gúla teteje egyenlő oldalú háromszögű lemez, melynek sarkain négy kicsi granulált gyöngy alkotta újabb gúla van. A gúla élei 1,5 cm hosszúságúak, alján szintén apró granulált gömböcskékkel kapcsolódik az alsó 1 cm átmérőjű gömbhöz. A három lap nagyon apró, sorban elhelyezett granulált gömböcskével berakott. Hasonló fülbevalót őriz a Magyar Nemzeti Múzeum.¹¹

A fülbevaló a VI. század végére, a VII. század elejére keltezhető.

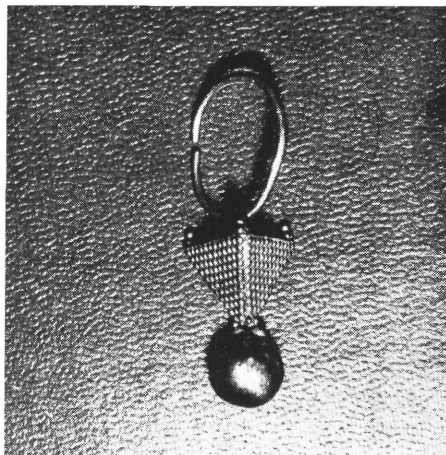


6. kép: Kevermes. Aranyozott bronz késnyélborítás

Figure 6: Kevermes: Gilded bronze knife handle sheathing



5. kép: Kevermes. Aranyozott bronz piperekanál
Figure 5: Kevermes: Gilded bronze cosmetic spoon



7. kép: Kőrösladány. Gúlaalakú arany fülbevaló
Figure 7. Kőrösladány: Pyramidal-shaped gold ear-pendant

Doboz—Marói erdő

A Békés megyei Pártbizottság hétvégi pihenőházának kertjében 1971-ben földcserét végeztek és a kertbe behozott erdei földben bronztárgyakat találtak embercsontok kíséretében.¹² A leletek bejelentése után megállapítható volt, hogy a markológép későavar temető sírjait bolygatta meg, melyek között több bronz övveretes sír is lehetett. A kimart gödrökben talált összetöredezett csontokon bronzbeivódás nyomait figyelhettük meg. A behozott bronz nagyszíjvég és csat alapján a temető kora a VIII. századra tehető. A helyszínről ezeken kívül bekerült a múzeumba egy kisméretű vaskengyel is.

Nagy szíjvég, griffes-indás típusú, felső vége egyenesen levágott, tokos, melynek mélysége 1,3 cm, alsó vége lekerekített. A bőrszík végén használt szíjvéget öntési eljárással készítették. Díszítése a két oldalon különböző. Az előlapon kiemelkedő keretelésben három griff látható, fejjel a szíjvég felső vége felé. Nagyságuk nem egyforma, a legfelső a legkisebb, a másik kettő fokozatosan növekszik. A hátlapon szintén kiemelkedő keretelésben palmettaszerű indadisz van. A szíjvég hossza 9 cm, szélessége 2,3 cm, azonban közepe táján kissé karcsú. (8—9. kép, V. tábla 4, 4/a rajz.)



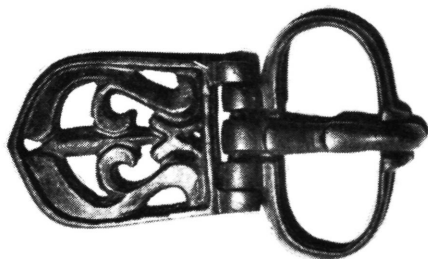
8. kép: Doboz—Marói erdő. Nagyszíjvég előlapja.

Figure 8: Doboz—Marói wood: Face of large belt end



9. kép: Doboz—Marói erdő. Nagyszíjvég hátlapja.

Figure 9: Doboz—Marói wood: Back of large belt end



10. kép: Doboz—Marói erdő. Bronzcsat
Figure 10: Doboz—Marói wood: Bronze buckle



11. kép: Doboz—Marói erdő. Vaskengyel
Figure 11: Doboz—Marói wood: Iron stirrup

A *bronzcsat* szintén öntési technikával készült. A keret és a test csuklós szerkezettel kapcsolódik össze, a keret ovális alakú, lapos bronz, közepén a pecek helye bemélyített. A pecke kampósan hajlik rá, ennek hátán két ferdén kiemelkedő borda van. A test áttört indamotívummal tagolt. A csat egész hossza 7,1 cm. (V. tábla 3. rajz és 10. kép.)

A *vaskengyel* a köralakú hurkos kengyelek típusába tartozik. Mérete miatt feltehetően gyermek használta. A hurkos füle alatt levő szárát rúdalakra, a talpalót lemezszerűen elvékonyítva kovácsolták ki. A kengyel magassága 9,1 cm, a talpaló hossza 9,2 cm, szélessége 1,7 cm. (V. tábla 5. rajz és 11. kép.)

A leletek közül a nagyszíjvég és a csat az öntési technika figyelembevételével és a minta alapján a griffes-indás csoportba, a VIII. század első felébe keltezhető. A kis kengyel az ún. hurkosfülű kengyelek csoportjába tartozik és a VII. század második feléből ismert sírok leletei között találhatunk hasonlókat.¹³

A lelőhelyen későavar temető sírjai pusztultak el. Az, hogy a kengyel korábbi típusai, mint az övveretes-tárgyak, nem jelenti, hogy korai és késői temető volt a területen. A VIII. századi nagyszírszámú temetőben egy-két korai jellegű tárgy is elő szokott fordulni, ennek magyarázatát abban lehet keresni, hogy ezek a tárgyak nem estek ki a használatból.

A dobozi szórványleletek — a Békés megye területén eddig előkerült későavarkori lelőhelyek számát növelve — hozzájárulnak a terület későavarkori történetének, település-történetének jobb megismeréséhez.¹⁴

JEGYZETEK

¹ A békéscsabai Munkácsy Mihály Múzeum adattára: Lelt. sz. 287-1965. Pelle Ferenc: Kevermesi jelentés a talált régészeti tárgyakról.

² Hampel J., *Alterthümer des frühen Mittelalters in Ungarn*. 1905. I. 408. 1143. ábra.

³ Hampel i. m., III. 264. t. 3a—3b., I. 411. 1151. ábra.

⁴ Bóna I., *Későrómai és népvándorlás korszak. Orosháza története és néprajza*. 1965. 122—123. II. t. A. 1.

⁵ Márkiné, Poll K., *Kürtösvégű karkötők az avarkorból*. AÉ. 1934. (47) 56—57.

⁶ Márkiné i. m. 65.

⁷ Nagy G.: Zichy Jenő gróf harmadik ázsiai útja. AÉ. 1906. (26) 402.

⁸ A telefonbejelentés után a helyszínen tartott vizsgálat döntötte el a leletmentés sürgősségét. 1971 októberében végeztük el a még menthető sírok feltárását nagyon rossz feltételek mellett. A téglagyár vezetője és dolgozói segítettek a sírok feltárásában.

⁹ Kiss A., *Az avar kori lovas-temetkezés szokásainak vizsgálata*. Janus Pannonius Múzeum Évkönyve. 1962. (1963) 156. 158.

¹⁰ A leletmentést dr. Tábori György, a Munkácsy M. Múzeum akkori igazgatója végezte 1960. októberében.

¹¹ Hampel i. m. III. 286. 9. ábra., I. 357. 948. ábra.

¹² A leleteket Zalai György elvtárs hozta be a Munkácsy M. Múzeumba és jelentette a lelőhelyet. Ezúton köszönöm meg szívességét.

¹³ Čiřisnka Zlata, *Slawisch-awarisches Gräberfeld in Nove Zamky*. AS. F. 1966. — A kengyelek típusait a 191. oldalon a 22. ábrán mutatja be. Az általa különválasztott típusok közül a dobozi kengyel a III.-ba tartozik.

¹⁴ A táblákat Veszter Vilmosné rajzolta, a fotókat dr. Torda M. Béla készítette.

Some Avar-age finds in the county of Békés

IRÉN T. JUHÁSZ

An account is given of some scattered finds from among those which have found their way into the museums of the county during the past ten years.

Kevermes. Finds from an Early-Avar female grave: a gold ear-pendant of large globular type; two compact silver barcelets, of horn-ended type, on one of which there is a chased rhombus decoration. The finds from the grave also include a gilded bronze cosmetic spoon, a gilded bronze knife handle sheathing and two spindle-rings. The finds can be dated to the beginning of the 7th century.

Mezőkovácsháza. On the basis of the finds discovered during the exploration of 16 graves in an Early-Avar cemetery, the site-section can be assigned to the middle of the 7th century. The most important finds are a silver ear-pendant of large globular type, inlaid pearls and pressed belt-studdings. Partial equestrian interments were observed in several graves, the horse-bones having been placed on one or other side of the human skeleton. The majority of the examined graves had been disturbed.

Körösladány. A scattered find which has been placed in the Békéscsaba museum is a pyramidal shaped gold ear-pendant with granulous decoration. This ear-pendant can be dated to the end of the 6th century and the beginning of the 7th century.

Doboz. In the course of agricultural work a number of graves were destroyed, but from the finds out of the graves three objects found their way into the museum. These are a griffe-foliated bronze large belt end, an open-work, foliated-motive bronze buckle, and a loop-lugged, child's iron stirrup. The finds can be assigned to the middle of the 8th century.

In spite of the scattered nature of the finds presented, they are of significance as regards the history of the Avar-age settlement in the county.