

Újabb adatok Békés megye honfoglaláskori történetéhez

BAKAY KORNÉL—KISZELY ISTVÁN

Alig több, mint egy évtizede lendült fel ismét Békés megyében a honfoglalás kori magyar emlékek kutatása s az eredmények máris figyelemreméltóak.¹ A kutatás lendületét kétségtelenül fokozta a régészeti topográfia munkálatainak megindítása 1969-ben.² E kutatások során négy lelőhely vonta magára leginkább a figyelmet: Szeghalom, Gádosros, Gerendás, Mezőkovácsháza.

Szeghalom Kovács-dombon 1969-ben végeztünk nagyobb méretű ásatást a szakirodalomban többször említett³ lelőhelyen, honfoglalás kori temetőnek azonban nyomát sem találtuk.

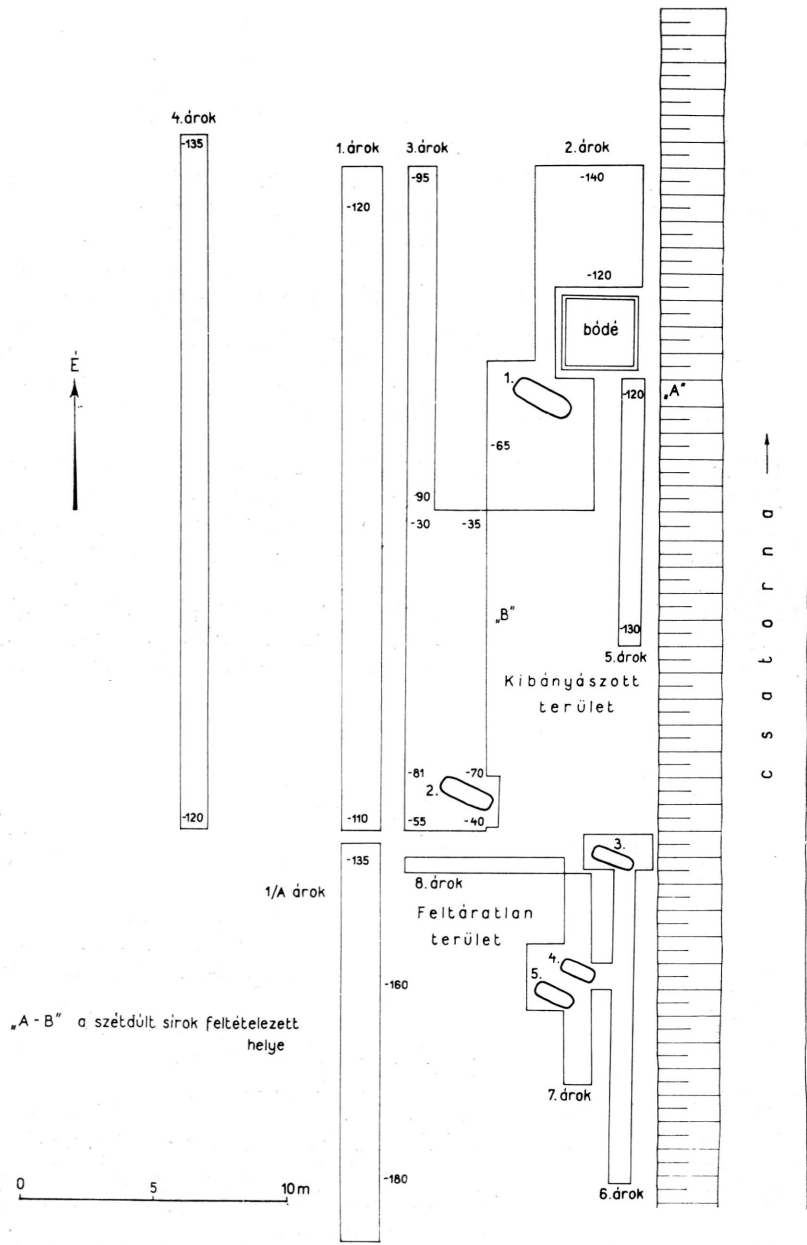
Gerendás

1969-ben Gerendás községben, a Vízvári tanyánál fekvő homokbányából egy trepanált koponyát adott át Zsibrita Mihály gerendási lakos dr. Torda-Molnár Bélának, aki ezt jelentette a békéscsabai Munkácsy Mihály Múzeumnak.⁴ E bejelentés nyomán indult meg a feltáró munka 1970-ben. (L. a helyszínrajzot).

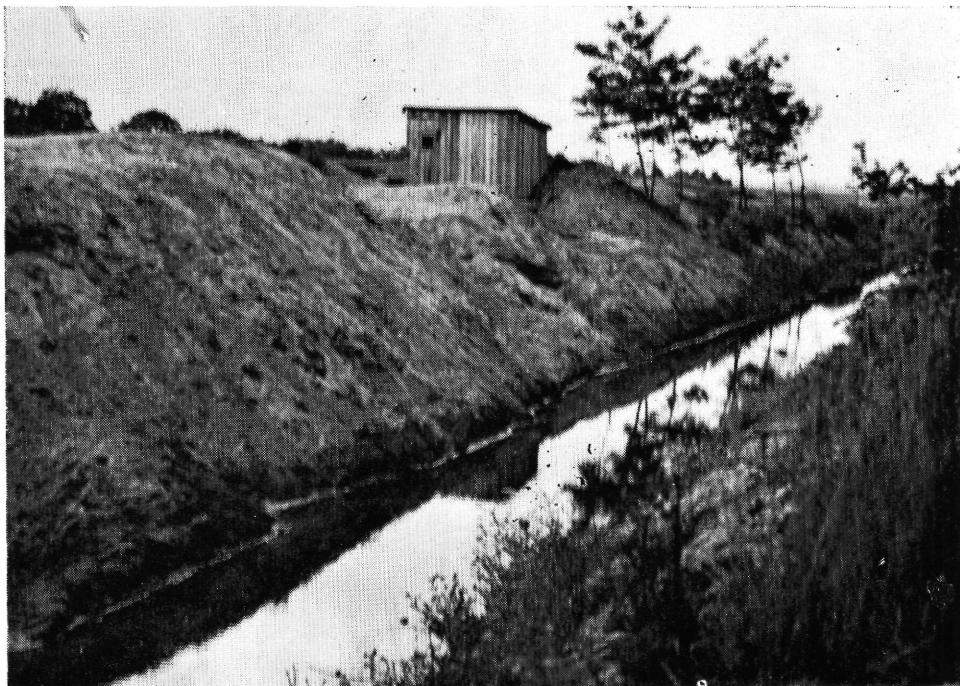
Gerendás község területe ismert lelőhely a magyar honfoglalás kori kutatásban, hiszen már 1879-ben Árpád-kori köznépi temető sírjaira bukkantak a Grjecs-malomnál, majd 1964-ben Dienes István a községtől délre eső, a Petőfi Tsz-hez tartozó homokbánya környékén két feldúlt sírt tárt fel.⁵

A Vízvári tanya a községtől délnyugatra esik. Ettől a tanyától északnyugatra a Tanya 288. számú porta Rauf Jánosé, s ez Gerendáshoz tartozik, míg a délkeletre fekvő Tanya 248. számú porta, amely Bella Pálé már Csanádapáca része. A csaknem pontosan észak-déli irányú mesterségesen kiásott csatorna a Vízvári-tanya előtti nagy homokdombot éppen átvágja, habár nem a közepén, hanem keleti egyharmadánál. Már a csatorna ásásakor sok sírt feldúltak, később pedig a Vízvári tanya felőli oldalon nagy homokbányát nyitottak, s s amint Rauf János elmondta, már évtizedek óta sírokat tettek tönkre a homokhordók. 1969-ben végre tudomást szerezhettünk a temetőről (I. tábla).

A Békés megyei régészeti topográfia munkálatai keretében gyors leletmentő és szondázó ásatást végeztünk 1970. június 1—12. között.⁶ A feltárást kutató árkos módszerrel kezdtük meg. Az 1. számú kutató árkot a csatornától nyugatra, eléggé távol jelöltük ki, mivel a rézsűs part mellett hatalmas gödröt ástak a homokhordók, s így ez a terület már reménytelen volt. A trepanált koponyás sír helyét eléggé pontosan megmutatták, a jelzett helyen azonban semmit sem találtunk, mert érkezésünkig már jókora mennyiségű homokot elhordtak onnan is. A csatornajavító munkások egy kis fabódét állítottak fel a part mellett,



Gerendás—Vízvári tanya. Ásátási helyszínrajz.
Gerendás—Vízvári farm. Lay-out of excavations



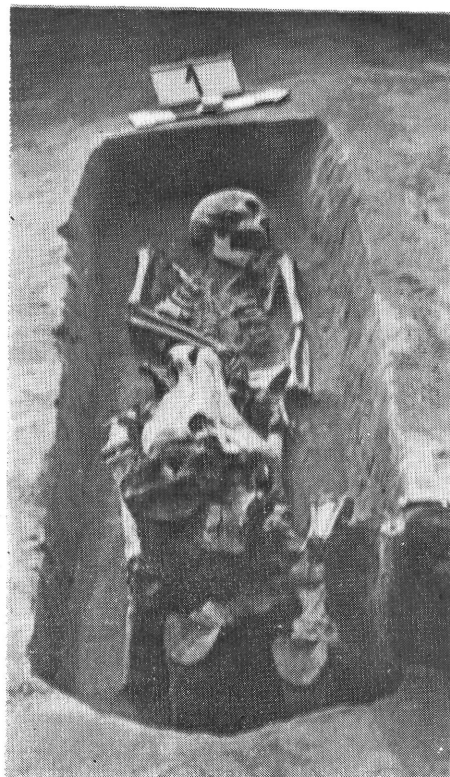
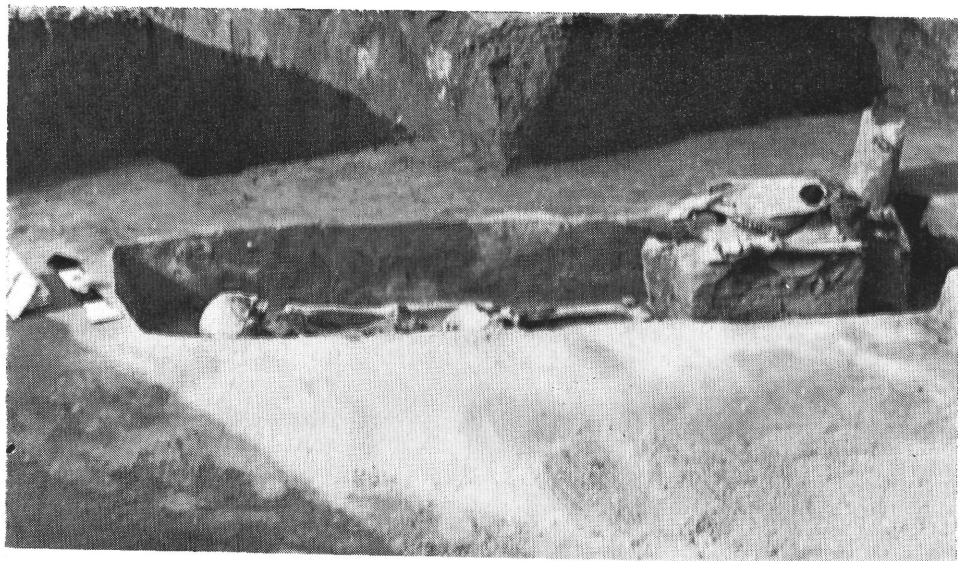
I. tábla: A gerendási honfoglaláskori ásítás helyszínén készült kép

Table I: Picture prepared at the scene of the excavations into the period of the Hungarian conquest at Gerendás

s e mögött sekély mélységben másodlagos helyzetben sírnyomokat (embercsontokat, lócsontokat és leleteket) találtunk. A régészeti leletek között *vas kengyel fül-része, tegezvasalások darabjai* és egyéb *vastöredékek* voltak (X. tábla, középen).

Az észak-déli irányú kutató árkokról és a szelvényekről a helyszínrajz szolgáltat adatokat. A leletmentő ásátás öt sírt eredményezett.

I. sír. A homokbánya termelési szintjétől 25 cm-rel mélyebben tünt elő a lekerekített sarkú téglalap alakú sírfolt éles kontúrja (II. tábla). A sírgödör eredeti mélysége 80—100 cm lehetett. A sírgödör tájolása: Ny—K (295°). A sírgödör hossz tengelye 220 cm, a sírfének szélessége 48 cm. A sírfenéktől 22 cm-rel magasabban azonban a kifelé hajló gödör szélessége 60 cm volt. Eredetileg a gödör szélessége a felszínnél 120—130 cm lehetett, amit az egyik kengyel (IX. tábla) helyzete is bizonyít. A törött kengyel a sírfenéktől 42 cm-rel magasabban feküdt, és a talpa külső széle 3,2 cm-rel volt kintebb a fenéktől 22 cm-rel feljebb mért sírszélességtől. A 30 év körüli férfi kitűnő megtartású csontváza kismérvű állati bolygatástól eltekintve sértetlen volt. Az állati turkálás a kézcsontokat és a jobb lábfej csontjait mozdította el eredeti helyéről. A koponya a bal oldalán fekszik, az állkapocs leesett. Szemfedőnek nyoma nincs. A bal alkart a medencére hajlították, a kézfej a szeméremív felé fordult, a jobb alkar egyenesen kinyújtott. A bal lábszár térdízülete alatt — láthatólag töréstől eredő — forradás van. A csontváz hossza 150 cm. A sír keleti végében a lábszárakra úgy helyezték rá a megnyúzott ló maradványait a szokásos lábcsontokkal és koponyával, hogy a lókoponya a férfi koponyájára felé nézett, a ló mellső lábai pedig szorosan a lókoponya mellett helyezkedtek el. A bal mellső láb kifordult, így patával felfelé állt, a két hátsó láb a lókoponya jobb oldalánál keresztezve egymást, s patával ugyancsak felfelé állt (II, IV. tábla). A jobb mellső pata alsó széle a sírfenéktől 19 cm-rel, a bal mellső pata alsó széle 22,5 cm-rel, a jobb hátsó pata 14 cm-rel, a bal hátsó pata 14,5 cm-rel volt magasabban, mint a lókoponya alsó állkapcsa amely a sírfenéktől 15 cm-rel volt feljebb. Az összehajtogatott lóbőr eredeti vastagsága tehát — a 15—30 cm-es mai vastagságot figyelembe véve — körülbelül 30 cm lehetett. A lókoponya bal szemürege mellett a homlokban 6,3×3 cm-es olvális lyuk tátong, ami nyilvánvalóvá teszi, hogy a lovat valamiféle tompa tárgyjal csapták fejbe, méghozzá többször, mivel a homlokcsonton több csapástól eredő szilánkolódás látható. A törött lyukba nyúlik bele a 17 cm magas, 12 cm széles *vas kengyel* (IX. tábla), amely igen gyenge állapotban maradt ránk, a restaurálás során azonban sikerült megmenteni.⁷ A másik *kengyel töredéke* (IX. tábla) — nyilván a földmunkálatok során sérült meg — az előbbi-től 7,5 cm-rel magasabban feküdt, a két kengyel füle közötti távolság 35 cm. Temetéskor a lószerszámot levették a lóról, mert az egyszerű *vas csikószabla* (IX. tábla) közvetlenül az egészben maradt vas kengyelre került. A zablakarikák átmérője 6,4 cm, a csuklós szájvasak hossza 10,1 cm, illetőleg 8,8 cm, tehát asszimmetrikus. Úgy látszik, hogy a bőrkantár a zablával együtt a nyeregről csúszott le bal felé, a baloldali kengyelre. A férfi koponyájának bal csecsnyúlványánál, tehát a koponya alatt egyszerű, nyitott *bronz hajkarikát* találtunk, nyitott végével nyugat felé fordulva (X. tábla). A bal kulcsont és a lapocka között, hegyével felfelé álló 6,8 cm hosszúságú *vas nyílhegyet* leltünk (X. tábla), amely első pillanatra belőtt nyílnak látszik. Mivel azonban az első borda, amely felett volt a nyílcsúcs tövise, nem sérült meg, továbbá a bal váll alatt ujjperc is volt, a lábvégnél pedig rácsálós csontok hevertek, biztos, hogy ezt a nyílhegyet állati bolygatás mozdította el eredeti helyéről. Eredetileg ugyanis a bal kézfej és a combcsont között voltak a nyilak. A bal kézfej belső oldalán, a combcsonton 9,2 cm hosszú, 2,1 cm széles *vas nyílhegy* feküdt, hegyével a térd felé fordulva. A nyílvevő eredeti hosszúsága — az in situ talált nyílhegy iránya alapján — maximum 69 cm lehetett. A nyílvevőt eredetileg a bal karra helyezték, a hüvelyk és a mutatóujj közé (X. tábla). A bal szeméremívhez tapadva, a bal combcsontfejen volt a harmadik *nyílhegy* (X. tábla), amely hegyével ugyancsak a térd felé nézett. A deltoid-alakú vas nyílhegy tuskéje megcsönkult. Textil-, bőr- vagy famaradványokat nem észleltünk.

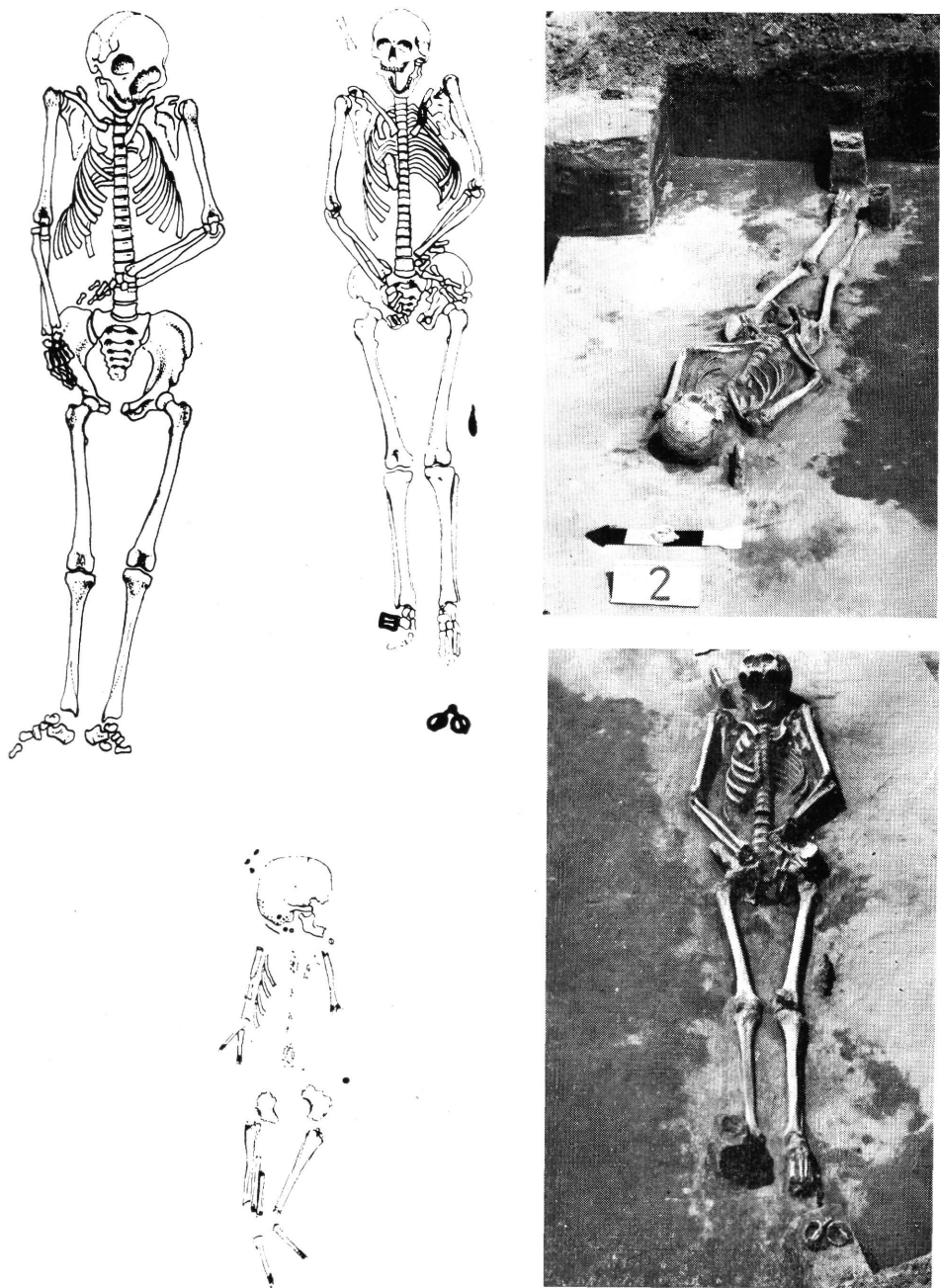


II. tábla: Gerendás 1. számú sír kibontva
Table II: Opened grave 1 at Gerendás

Antropológiai jellemzés: Teljes, jómegtartású koponya, ép állkapocccsal, valamint jómegtartású teljes vázcsontok. Neme: *férfi*. Életkora: *30 év körüli*. Koponyavarratok ugyan még nyitottak, a bölcsességfog éppen csak, hogy kinőtt, a többi fogaknak kopásfoka azonban a Körber 2—3-as fokot mutatja. Combsont, felkarcsont proximális epiphysis-e 1-es fokot, a szeméremcsont facies symphyaialis-a pedig 1—2-es fokot mutat. Számított életbeni termete: *162 cm*. A csontváz antropológiai jellege: mesokephal, orthokephal, metriokephal, normálhomlokú, eurymetop, euryprosop, euryen, mesokonch, mesorrhin, leptostaphyllin, branchyuran, mesognath. Típusa: *keletbalti, cromagnonid keveredéssel*. Ez utóbbi leginkább az arcnak meglehetősen szélességében, valamint állkapocs-alakban mutatkozik meg (XI. tábla, felső sor).

2. *sír*. (III. tábla) A homokbánya mai szintjétől 53 cm, illetőleg 49 cm-rel mélyebben feküdt a 40 év körüli férfi jómegtartású, bolygatatlan csontváza. A *sír* eredeti mélysége 90—95 cm lehetett. A csontváz hossza 163 cm, a *sír* tájolása: Ny—K (295°). Az állkapocs leesett, a bal kulccsont törött. A koponya jobb oldalán *állatsontot* találtunk (III. tábla). Az alkarokat a medencére hajlították. A bal könyöktől 5,5 cm-re, a felkarcsontra merőlegesen álló 4,4 cm hosszú és 1,4 cm széles *tegezvasalás* (X. tábla), feküdt. A bal combsont külső oldalán, a térdtől 9 cm-re a koponya felé, hegyével a lábfejek irányában álló levélalakú *vas nyílhegyet* találtunk (X. tábla), amelynek hosszúsága 8,5 cm, szélessége, 2,5 cm. A nyílvevesszőt temetéskor a bal alkarra fektették: a nyílvevesszőnek az idegre illeszkedő vége eredetileg körülbelül 25 cm-rel feljebb kellett álljon a *sír* fenekénél. A jobb boka felett, a *sír* fenekétől 16 cm-rel magasabban, a bokától 8,5 cm-rel feljebb, a csatpeccek szabadon álló végével dél felé néző *vas hevedercsat* (X. tábla) hevert. A bal bokától 26 cm-re keletre a *sír* fenéktől 18 cm-rel magasabban igen jó megtartású kovácsolt vas csikózáblát találtunk (X. tábla).

Antropológiai jellemzés: Jómegtartású koponya állkapocccsal és teljes, jómegtartású vázcsontozat. Neme: *férfi*, bár a férfias jellegek nem minden esetben kifejezettek. A medence incisura major-ja szélességénél fogva gyenge nőies jellegeket visel magán, glabella fejlettsége típusánál fogva nem haladja lényegesen túl a női nemhez tartozó variáció szélességét. Állcsúcs nem kifejezett, ugyanakkor azonban a férfiakra jellemző ún. „kettős áll” megtalálható. A koponya nem túlságosan férfias jellegei mellett egyértelműen férfiasak a zömök, erőteljes tapadási felszínekkel bíró hosszúcsontok, különösen a combsont igen erős pilaszterre. Életkora: *40 év körüli*, bár a különböző nem-meghatározó értékek nagyon eltérőek. A varratok elcsontosodási rendje külső és belső felszínen egyaránt nem teszik lehetővé a 30—35 évnél többre való becslést, hiszen a nyílvarrat és koronavarrat bregmatáji része éppen csak elcsontosodóban van. Ugyanakkor a fogak összesített kopásfoka a Körber-i 3, 3,5-es fokot mutatja, ami a 40. életévre utal. Szeméremcsonti és felkarcombsont-i életkor-meghatározó adatok pedig az 55 éves korra engednek következtetni. Így az átlagos összesített életkor 40 életévet mutat, valószínűleg a varratok késői elcsontosodása pathológiás tünet lehet, esetleg alimentáris betegségre következtethetünk belőle. Számított életbeni termete: *164 cm*, az egyes részadatokból közel azonos értékeket kapunk. A csontváz antropológiai jellemzői: brachykephal, hypsikephal, tapeinokephal, normálhomlokú, eurymetop, mesoprosop, lepten, hypsikonch, leptorrhin, mesuram, orthognath. Az egész koponya másodlagosan, valószínűleg a földben való jobb oldali fekvés következtében gyengén plagiokephal, ferde. Varratsont a lambdavarrat jobb oldalán fordul csak elő, 1 db. Érdekes, hogy a fogsorban jobb oldalt a felső második metsző és felső jobb oldali szemfog között diasztéma van, mint atavisztikus jelenség. Az alsó állcsont jobb 6-os és 7-es fogak közötti fogmedri része alatt esteoporotikus rész figyelhető meg, nyilván egy in vivo foggyökérgyulladás következtében szívódtak fel a csontgerendák. A bal oldali clavicula in vivo eltörött, majd kaluszképződés kíséretében gyógyult jóval a halál előtt. Típusa: *Cromagnonid, gyenge pamíri*



III. tábla: Középen és jobboldalt: Gerendás 2. számú sír rajza és sírfotója. Baloldalt fenn: Gerendás 4. számú sír rajza. Baloldalt lenn: Gerendás 5. számú sír.

Table III: Centre and right side: Drawing and photograph of grave 2 at Gerendás. Upper left: Drawing of grave 4 at Gerendás. Lower left: Grave 5 at Gerendás

keveredéssel. Pamíri keveredés a koponya meglehetősen rövid mérete, az arc hosszúsága és általános alakja alapján mutatható ki (XI. tábla, középen).

3. sír. (IV. tábla). A ma mérhető sírmélység 100 cm volt, de eredetileg 50—60 cm-nél több nem nagyon lehetett, mivel a csatornaépítők kb. 50 cm vastagságú réteget ráhordtak erre a részre. A sírban egy 8—10 éves kisfiú csontváza pihent. Tájolása: Ny—K (295°), csontvázhossza 110 cm. Melléklete nem volt.

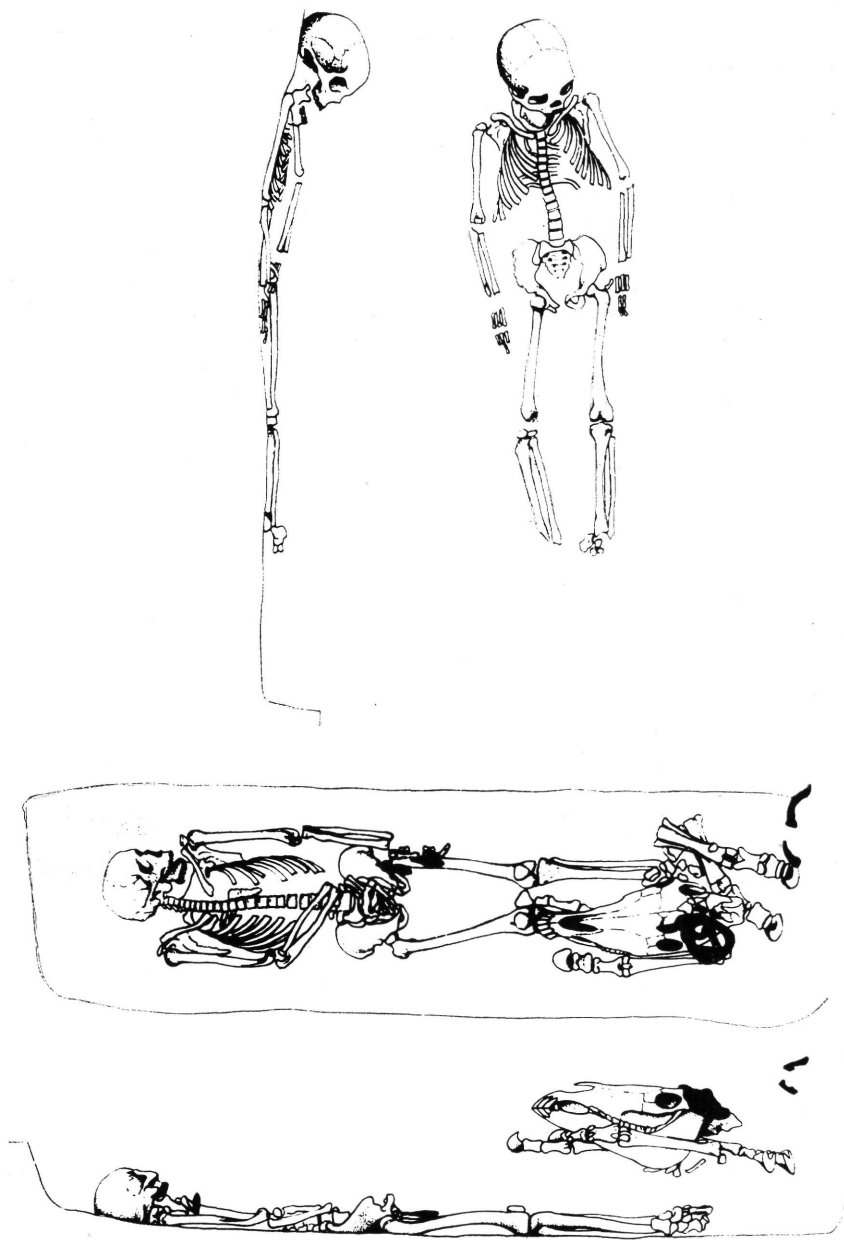
Antropológiai jellemzés: Jómegtartású ép koponya állkapoccsal, valamint igen töredékes vázcsontok. Életkora: 8—9 éves, ezt a fogak kibúvási rendje jól meghatározza: még 3—3 tejfog megvan, ugyanakkor már a felső metszők maradandóak, teljes mértékben kibújt már az első őrlőfog is. Éppen, mert gyermek, neme morfológiailag nehezen határozható meg, csak valószínűsíthető. A tarkóvonalak korai fejlettsége, medencealak, kezdődő glabella-dudorodás inkább a *fügyermeket* valószínűsítik. Számított életbeni termete 127 cm körüli volt, ami éppen meg is felel egy mai 8—9 év körüli gyermek testmagasságának. Bár az infans-ok testméreteit etnikumok statisztikai összesítésénél nem szoktuk felhasználni, jelen esetben a történeti korok testnövekedési vizsgálatához úgy véltük, hogy fontos adatokat szolgáltatunk ezzel. Antropológiai jellegei: mesokephal, orthokephal, tapeinokephal, normálhomlokú, metriometop, euryprosop, euryen, mesokonch, chamaerrhin, brachystaphyllin, brachyuran, mesognath. Különösen feltűnő U-alakú primitív jellegű száypad-alakja. A koponya gyengén plagiokcephal, valószínűleg a jobboldali fekvéstől. A 3. sz.-ú táblázatban a szabálytól eltérően a csontanyag töredékessége miatt a hosszúcsontoknak csak a diaphysis-adatait vettük fel. A típusa éppen fiatal kora miatt nem állapítható meg, középhosszú fejű (agy- és arckoponyájú) típus, az orrgyök igen széles volta, az erőteljesen kitöltött fassi canina mongolid beütés mellett tanúskodnak (XI. tábla, alsó sor).

4. sír. A jelenlegi sírmélység 120 cm volt, a ráhordott 35 cm-es réteget leszámítva azonban 85—90 cm-es mélységgel számolhatunk (III. tábla). A sírgödör feltja nem volt kivehető. A sírban egy középkorú nő eléggé gyenge megtartású vázát találtuk. A sír tájolása: Ny—K (290°). A bal alkart a medencére hajlították, a jobb egyenesen nyújtott a test mellett. Melléklete nem volt.

Igen rossz megtartású, erősen korrodált és másodlagosan — a bal orbota-tája hiányzik — töredékes állkapoccsal, de teljes és jómegtartású vázcsontokkal. Neme: nő. Magas homlok, kis csecsnyúlványok, igen széles incisura major a medencén nőies jellegek; a combcsont erőteljes pilasztere gyengéden férfias. Életkora: 40—50 év közötti. Varratok 50 év fölötti életkorra utalnak, már csak a nyílvarrat obeliontáji része nincsen elcsontosodva. Fogak abrázios szintje Körber 3—4-es, ami 40—50 év közötti életkort enged meg, a szeméremcsont alapján 46 éves, felkarcsont és combcsont proximális epiphysis alapján is 45 év körüli. Számított életbeni termete: 160 cm. Antropológiai jellemzői: brachykephal, orthokephal, tapeinkephal, középhomlokú, eurymetop. Hosszúcsontok igen fejletlenek, vékonyak, ezeken korai osteoporosis generalis fedezhető fel. Típusa a koponya töredékessége miatt pontosan nem határozható meg, de alapalakban, szemgödörben és egyéb jellegzetességeiben igen hasonló a 2. számú sírhoz, annál azonban kerekesebb és finomabb reliefű a koponya, így leginkább a *Cromagnonid-alpi* típusal lehetne jellemezni, amennyiben az anyag töredékessége miatt egyáltalán jogosult típusát meghatározni (XV. tábla).

5. sír. A sírmélység mai adata (120 cm) ebben az esetben sem valószínű, mivel e sír felett is 35 cm-es friss ráhordást tapasztaltunk. A sírgödör feltja nem volt kivehető. Az igen rossz megtartású gyermeki váz tájolása Ny—K (295°) volt. A bal alkar, a felsőtest, nagy része a kéz- és lábfejek hiányoztak és a meglevő csontok is eléggé rendetlenül feküdtek. A koponya alatt *gyöngyszemeket* (III. tábla) és két átfűrt *cyprea kagylót* találtunk.

Antropológiai jellemzés: 6—7 éves gyermek kalottja. Az arci rész valamint az állkapocs



IV. tábla: Fenn: Gerendás 3. számú gyermek sír rajza. Lenn: Gerendás 1. számú sír.
Table IV: Upper: Drawing of child's grave 3 at Gerendás. Lower: Grave 1 at Gerendás

bal fele hiányzik. Vázcsontokból csak igen töredékes hosszúcsont-diaphysisek maradtak meg. Életkorát jól meghatározza az első maradandó felső metszőfog és az első felső maradandó őrlőfog jelenléte. Antropometriai vázcsontadatok nem voltak felvehetők, a femur diaphysis-részből kiszámítva azonban életbeni termete *115 cm lehetett*. Neme természetesen szintúgy nem határozható meg morfológiailag, mint ahogyan azt nem határozhatjuk meg a 3. sz. sír esetében sem, valószínűbb azonban, hogy leánygyermek volt. Antropológiai adatai nem voltak megállapíthatók mindössze a koponya hozzávetőleges hosszából (165 mm) és szélességéből (137mm) következtethettünk, hogy az illető 83,03-as Martin 8:1-es jelzőértéke brachykephal volt. A homlok feltűnően meredek, a hosszúcsontok felszíni sequesterek, lehetséges, hogy az illető gyermek halálát rachitis okozta. Típusa részben gyermekkora, részben pedig pathológiás státusa miatt nem határozható meg, az igen széles orrgyök, finom reliefű, falcsont felé egyenletesen emelkedő koponyaboltozat valamely *brachykran europo-mongolid* típusra enged következtetni. Lambdavarratnál egyrésztú inkábbson.⁸

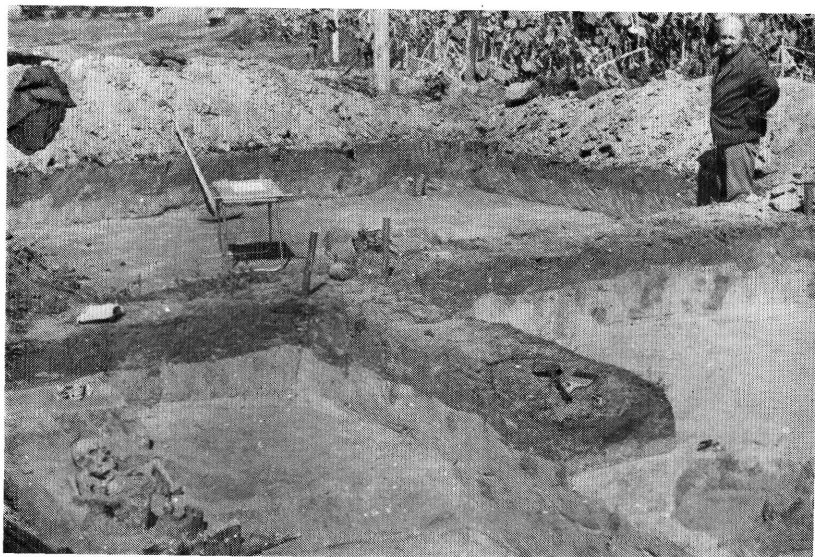
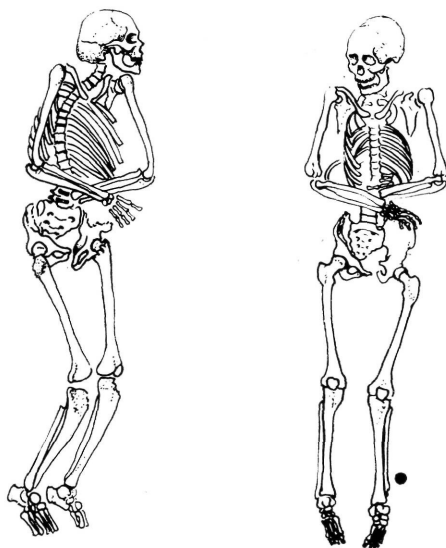
A temetőtérről világosan látható, hogy a feltárt 5 sír egy soros elrendezésű, nagyobb sírszámú temető kis része csak. Az elpusztított sírok számát megközelítően sem lehet megadni, mivel a nagyarányú dűlés a nyomokat is eltüntette. Csaknem biztos azonban, hogy a 4. és 5. sír sorában még vannak fel nem tárt sírok.

A gerendási honfoglaláskori temetőnek antropológiailag feldolgozható anyaga mindössze 5 csontvázból áll. A töredékes, feldolgozott anyag *két férfit, egy nőt és két gyermeket* tartalmaz. Típusjelleg szerint a leletekben dominál a cromagnonid típus, többnyire olyan más típussal való keveredésben (pamíri, kelet-balti, gyengén mongolid), amely jellemzi az ország más területén talált X—XI. sz.-i köznépi magyar temetők emberanyagát. E kis anyagban a *magyarság vezetőrétegéhez kötött turanid-*, illetve *türk-jellegek nem fordulnak elő, a cromagnonid típusjelleg származhat a magyarság őshazájából, a „depigmentált cromagnonid”* elemekből éppúgy, mint Etelköz helyi lakosságától; bár nem ismerjük, de valószínűleg erős cromagnonid jellegű lehetett a Délkelet-Tiszántúl alaplakossága is a magyarság előtt. Az 1. sír keletbalti típusa „jó magyar” jelleg. Bizonyos fenntartással azt állapíthatjuk meg, hogy *meglehetősen homogén populációval állunk szemben*, egy olyan néppel, amely igen nagy keveredésen ment keresztül, így egyetlen tiszta típusjelleg sem mutatható ki, ugyanakkor *igen jól beilleszthető* természetét, típusát, antropológiai méreteit, jellemzőit és anatómiai variációit illetően a Lipták által feldolgozott *Alföld-i magyarság köznépi temetői közé*. Nevezetesen a szabadkígyósi, orosházi, békési és szarvasi temetők embertani anyagával mutat erős rokonságot.¹⁴

Mezőkovácsháza

Hasonlóan csonka a *mezőkovácsháza-templomföldi* temető is. Mezőkovácsháza és Vég-egyháza között, az országúttól keletre, a Szarazér partján, az ér által hurkosan közrefogott dombhát legmagasabb részén, közel a Fülöp-tanyához nagy homokbányát nyitottak. A homokbányászás már évek óta folyt, a régészeti leleteket azonban csak 1970. nyarán jelentette be a bányamester. Több sírt megsemmisítettek, az egyik csontváz mellett leleteket is találtak: *bronz nyakperce, gyöngysor, karkötő, gyűrű* és 2 db két félből összetett *bronz fülesgomb* volt a leletegyüttesben, amely végül is a békéscsabai Munkácsy Mihály Múzeumba jutott. A homokbányászás során nagyszámú sírt kellett elpusztítania a munkásoknak s nyilván ez a magyarázata annak, hogy a Békés megyei régészeti topográfia keretében elvégzett gyors leletmentő ásatás mindössze 7 sírt eredményezett (V. tábla).

1. sír. A sírgödör hossz tengelye 200 cm, a gödör szélessége a koponyánál 62 cm, a lábánál 60 cm. Tájolás: Ny—K (310°). A sírgödörben 80 cm mélységben nő közepes megtar-



V. tábla: Lenn: I—III. kibontott szelvény a mezőkovácsházi honfoglaláskori temetőből
 Fenn baloldalt: Mezőkovácsháza 1. sír rajza. Fenn jobboldalt: 2. sír rajza
 Table V: Lower: Opened sections I—III from the Mezőkovácsháza cemetery from the period
 of the Hungarian conquest Upper left: Drawing of grave 1 at Mezőkovácsháza. Upper right:
 Drawing of grave 2.

1. táblázat
A gerendási koponyák méretei

Martin-f. szám	Méret		1. sz. sír	2. sz. sír	3. sz. sír	4. sz. sír
1.	Legnagyobb koponyahosszúság	(g-op)	184	175	176	165
3.	Glabella-lambda hosszúság	(g-l)	174	169	169	156
8.	Legnagyobb koponyaszélesség	(eu-eu)	142	148	139	135
9.	Legkisebb homlokszélesség	(ft-ft)	102	105	95	90
10.	Legnagyobb homlokszélesség	(co-co)	125	131	115	120
11.	Biauriculáris szélesség	(au-au)	123	127	112	118
17.	Agykoponya magassága	(ba-b)	131	133	124	123
20.	Porion-bergma-magasság	(po-b)	111	112	108	102
23.	Horizontális kerület	(glabellán át)	474	527	502	493
24.	Haránt koponyaív	(po-b-po)	322	318	302	283
25.	Nyilirányú koponyaív	(n-o)	351	359	360	342
32/1.	Nasion-bragma-szög	(n-b)	46°	47°	53°	49°
32/2.	Glabella-bregma-szög	(g-b)	43°	43°	47°	43°
32/a.	Tangenciális-szög		72°	73°	85°	70°
40.	Arckoponya hosszúsága	(ba-pr)	98	96	87	—
42.	Alsóarc magasság	(ba-gn)	117	108	97	—
45.	Arcszélesség	(zy-zy)	141	140	118	—
46.	Középarcszélesség	(zm-zm)	100	106	88	—
47.	Arcmagasság	(n-gn)	117	122	96	—
48.	Felsőarcmagasság	(n-pr)	68	77	57	—
51.	Orbitaszélesség	(mf-ek)	j:42 b:42	j:42 b:42	j:38 b:36	—
52.	Orbitamagasság	(or-m)	j:33 b:34	j:36 b:37	j:30 b:29	—
60.	Maxilloalveolaris hossz.	(pr-alv)	54	56	42	—
61.	Maxilloalveolaris szélesség	(ekm-ekm)	63	62	62	—
65.	Condylus-távolság	(kdl-kdl)	115	130	107	125
66.	Állkapocsszélesség	(bo-go)	104	107	93	97
68.	Állkapocshosszúság		103	100	87	100
72.	Arcprofilszög	(n-pr)	83°	89°	—	—
73.	Középarc-profilszög	(n-ns)	86°	90°	85°	—
79.	Állkapocs-szög		124°	112°	122°	122°

2. táblázat
A mezőkövácsházi koponyák méretei

Martin-f. szám	Méret		1. sír	2. sír	3. sír	6. sír
1.	Legnagyobb koponyahosszúság	(g-op)	174	180	187	192
3.	Glabella-lambda hosszúság	(g-l)	168	175	187	182
8.	Legnagyobb koponyaszélesség	(eu-eu)	146	135?	143	142
9.	Legkisebb homlokszélesség	(ft-ft)	95	—	—	96
10.	Legnagyobb homlokszélesség	(co-co)	116	—	103	115
11.	Biauriculáris szélesség	(au-au)	106	126?	118	118
17.	Agykoponya magassága	(ba-b)	130	—	—	134
20.	Porion-bregma-magasság	(po-b)	113	118	—	116
23.	Horizontális kerület	(glabellán át)	495	—	516?	535
24.	Haránt koponyaív	(po-b-po)	300	—	—	305
25.	Nyilirányú koponyaív	(n-o)	345	—	—	370
32/1.	Nasion-bregma-szög	(n-b)	48°	—	—	—
32/2.	Glabella-bregma-szög	(g-b)	42°	—	—	—
32/a.	Tangentális-szög		77°	—	—	—
40.	Arckoponya hosszúsága	(ba-pr)	92	—	—	?
42.	Alsóarc magasság	(ba-gn)	97	—	—	?
45.	Arcszélesség	(zy-zy)	125	—	—	128
46.	Középarcszélesség	(zm-zm)	98	—	112	97
47.	Arcmagasság	(n-gn)	107	—	—	113
48.	Felsőarcmagasság	(n-pr)	67	—	—	73
51.	Orbitaszélesség	(mf-ek)	j:37 b:36	—	—	j:38 b:37
52.	Orbitamagasság	(or-m)	j:28 b:29	—	—	j:28 b:28
60.	Maxilloalveolaris hossz.	(pr-alv)	54	—	—	—
61.	Maxilloalveolaris szélesség	(ekm-ekm)	62	—	—	—
65.	Condylus-távolság	(kdl-dkl)	104?	112	—	127
66.	Állkapocsszélesség	(go-go)	92	105	—	110
68.	Állkapocshosszúság		98	104	—	115
72.	Arcprofiliszög	(n-pr)	85°	—	—	—
73.	Középarc-profiliszög	(n-ns)	88°	—	—	—
79.	Állkapocs-szög		114°	114°	—	128°

3. táblázat
A gerendási koponyák és vázcsontok jelzői

Martin-f. szám	Jelző	1. sz. sír	2. sz. sír	3. sz. sír	4. sz. sír
8:1	Hosszúság-szélesség-jelző (Garson) . . .	77,17	84,57	78,99	81,81
17:1	Hosszúság-magasság-jelző	71,20	76,00	70,45	74,54
20:1	Hosszúság-magasság-jelző	60,33	64,00	61,36	61,81
17:8	Szélesség-magasság-jelző	92,25	89,87	89,21	91,11
20:8	Szélesség-magasság-jelző	78,17	75,68	77,69	75,55
9:10	Haránthomlokjelző	81,60	80,15	82,61	75,00
9:8	Transversális frontoparietális jelző . . .	71,83	70,95	68,35	66,67
27:26	Sagittalis frontoparietális jelző	100,00	92,31	102,54	94,95
29:26	Sagittalis-frontalis jelző	88,62	83,84	87,28	86,55
47:45	Morfológiai arcjelző (Kollmann)	82,98	87,14	81,36	—
48:45	Felsőarcjelző	48,23	55,00	48,31	—
52:51	Szemüregjelző	j:78,57 b:80,95	j:85,71 b:88,09	j:78,94 b:80,50	—
54:55	Orrüregjelző	48,00	44,64	52,27	—
50:44	Interorbitális jelző	25,51	22,11	25,88	—
63:62	Szájpadjelző	61,54	—	100,00	—
61:60	Maxillo-alveolaris-jelző	116,67	110,71	147,62	—
Clavicula 6:1	Robuszticitás-jelző	j:27,59 b:27,39	j:23,29 b:32,86	j:22,21 b: —	j:20,44 b:20,44
Humerus 6:5	Diaphysis transversalis-jelző	75,00 86,36	87,50 78,26	93,33 93,33	83,33 88,23
7:1	Hossz-kereszt-jelző	22,11 21,94	21,34 19,85	—	—
Ulna 13:14	Platolenia-jelző	109,09 91,82	108,69 113,04	—	126,31 127,78
Sacrum 5:2	Hossz-szélesség-jelző	91,06	108,04	—	124,48
2:1	Keresztcsonti jelző	94,62	94,12	—	86,72
Pelvis 1:2	Szélesség-magasság-jelző	131,82	132,93	—	—
Femur 6:7	Index pilastericus	92,86 96,43	111,11 107,14	90,47 79,17	100,00 100,00
10:9	Index platimericus	75,00 80,65	78,79 75,67	90,47 79,17	78,57 74,19
Tibia 9a:8a	Index cnemicus	70,97 70,97	58,33 58,33	73,91 76,19	63,33 63,33

4. táblázat

A mezőkovácsházi koponyák és vázcsontok jelzői

Martin-f. szám	Jelző	1. sír	2. sír	3. sír	6. sír
8: 1	Hosszúság-szélesség-jelző (Garson) ...	83,91	75,00	76,47	73,96
17: 1	Hosszúság-magasság-jelző	74,71	—	—	69,79
20: 1	Hosszúság-magasság-jelző	64,94	65,56	—	60,42
17: 8	Szélesség-magasság-jelző	89,04	—	—	93,71
20: 8	Szélesség-magasság-jelző	77,40	87,41	—	81,69
9: 10	Haránthomlokjelző	81,90	—	—	83,48
9: 8	Transverzális frontoparietális jelző ...	65,07	—	—	67,61
47:45	Morfológiai arcjelző (Kollmann)	85,60	—	—	88,28
48:45	Felsőarcjelző	53,60	—	—	57,03
52:51	Szemüregjelző	j:75,68 b:80,56	—	—	j:73,68 b:75,68
54:55	Orrüregjelző	54,17	—	—	44,23
50:44	Interorbitális jelző	—	—	—	24,74
63:62	Szájpadjelző	75,00	—	—	—
61:60	Maxillo-alveolaris-jelző	114,81	—	—	—
Clavicula 6:1	Robuszticitás-jelző	j:24,28 b: —	—	—	j:32,88 b:30,58
Humerus 6:5	Diaphysis transversalis-jelző	j:85,82 b:76,19	j:83,33 b:83,33	j:73,08 b:75,00	j:75,00 b:83,33
7:1	Hossz-kereszt-jelző	—	—	—	j:22,76 b: —
	Olivier-féle szexuál-jelző	—	96,36	—	—
Femur 6:7	Index pilastericus	j:100,00 b:107,69	j:95,83 b:91,67	j:110,71 b:117,86	—
10:9	Index platimericus	j: — b:87,80	j:76,47 b:75,00	j:64,00 b:61,11	—
Tibia 9a:8a	Index cnemicus	j:67,65 b:68,75	j:60,00 b:60,71	j:80,56 b:82,86	j:63,16

5. táblázat
A gerendási vázcsontok méretei

Martin-f. szám	Méretek	1. sz. sír		2. sz. sír		3. sz. sír*		4. sz. sír	
		jobb	bal	jobb	bal	jobb	bal	jobb	bal
Clavicula	1.	145	146	146	140	95?	—	138?	137
	6.	40	40	34	46	23	—	28	28
Humerus	1.	312	310	328	328	204	200	295	—
	2.	306	303	319	322			290	—
	4.	65	63	65	67			56	—
	5.	24	22	24	23	15	15	18	17
	6.	18	19	21	18	14	14	15	15
	7.	69	68	70	65			56	53
	9.	43	42	46	44			—	—
Radius	1.	245	246	249	—	106?	—	216	215
	4.	17	15	17	16	10	—	14	13
	5.	12	12	13	12	8	—	9	9
Ulna	1.	266	268	270	271	—	—	235	—
	13.	24	18	25	26	—	—	24	23
	14.	22	22	23	23	—	—	19	18
Os sacrum	1.		130		119	—	—		113
	2.		123		112	—	—		98
	5.		112		121	—	—		122
Pelvis	1.		203		218	—	—		203
	2.		154		164	—	—		—
Femur	1.	423	428	462	470	274	272	403	403
	2.	420	425	456	465	—	—	400	400
	6.	26	27	30	30	17	18	25	27
	7.	28	28	27	28	17	18	25	27
	9.	32	31	33	37	21	24	28	31
	10.	24	25	26	28	19	19	22	23
	19.	46	45	48	49	—	—	41	41
Tibia	1.	360	362	380	382	230?	—	—	—
	1/b.	342	345	367	368	—	—	316	317
	8a.	31	31	36	36	23	21	30	30
	9a.	22	22	21	21	17	16	19	19
Fibula	1.	344	348	370	—	—	—	—	—

* csak a diaphysisek méretei adhatók meg!

6. táblázat

A mezőkovácsházi vázcsontok méretei

Martin f. szám	M é r e t e k	1. sz. sír		2. sz. sír		3. sz. sír		6. sz. sír	
		jobb	bal	jobb	bal	jobb	bal	jobb	bal
Clavicula	1. Legnagyobb hosszúság	140	—	—	—	—	—	146	144
	6. Kerület közepén	34	34	32	30	40	—	48	44
Humerus	1. Legnagyobb hosszúság	—	—	—	—	—	—	318	—
	2. Teljes hosszúság	—	—	—	—	—	—	320	—
	4. Distalis epiphysis szélesség	55	—	50	—	64	—	63	65
	5. Diaphysis max. középső átmérő	22	21	18	18	26	24	24	24
	6. Diaphysis min. középső átmérő	18	16	15	15	19	18	18	20
	7. Diaphysis legkisebb középső kerület	63	—	56	55	77	74	72	74
	9. Caput humeri transversális átmérő	41	—	—	—	48	51	44	—
Radius	1. Legnagyobb hosszúság	230	—	—	—	—	—	—	252
	4. Diaphysis transversális átmérő	18	18	13	13	20	—	—	18
	5. Diaphysis sagittalis átmérő	17	11	9	9	13	—	—	13
Ulna	1. Legnagyobb hosszúság	—	246	—	222	275	272	—	—
Femur	1. Legnagyobb hosszúság	—	414	392	392	480	466	—	—
	2. Természetes hosszúság	—	410	388	388	462	460	—	—
	6. Diaphysis sagittalis középső átm.	26	28	23	22	31	33	—	—
	7. Diaphysis transversális középső átm.	26	26	24	24	28	28	—	—
	9. Transversális átmérő a felső harmadban	—	41	34	36	50	54	—	—
	10. Sagittalis átmérő a felső harmadban	—	36	26	27	32	33	—	—
	19. Caput sagittalis átmérője	41	42	38	39	52	50	—	—
Tibia	1. Teljes hosszúság	—	—	320	320	376	372	—	—
	1/b. Mollison-féle hosszúság	—	—	308	306	362	354	372	—
	8a. Sagittalis átmérő a for. nutr.-nál	34	32	30	28	36	35	38	—
	9a. Transversális átmérő a for. nutr.-nál	23	22	18	17	29	29	24	—

7. táblázat
A gerendási koponyák anatómiai variációi

Variáció	1. sz. sír	2. sz. sír	3. sz. sír	4. sz. sír
Agykoponya vastagsága (Beddoe)	vastag	középvastag	vékony	vékony
Koponya alapalak (Sergi)	ellipsoidesbirsoides	sphaenoides	ovoid-birsoid	ellipsoides
Koponya hátsó alakja (Heberer)	házalak	házalak	házalak	bombaalak
Arckoponya láthatósága	phaenoprosop	phaenoprosop	kryptoprosop	kryptoprosop
Járomívek láthatósága	kryptozyg	kryptozyg	kryptozyg	kryptozyg
Homlokdudorok fejlettsége	gyengén fejlett	középfejlett	erősen fejlett	gyengén fejlett
Falcsonti dudorok fejlettsége	közepesen fejlett	középfejlett	igen erősen fejlett	gyengén fejlett
Pterion-táj variációi (Martin)	széles sut. sph.	széles sut. sph.	széles sut. sph.	—
Nyakszirt kidomborodása	curvooccipital	plano-curvooccip.	plano-curvooccip.	plano-curvooccip.
Protuberantia occipitalis externa (Martin)	—3—	—1—	—1—	—2—
Glabella fejlettsége (Broca—Martin)	—3—	—2—	—1—2—	—1—
Csecsnyúlvány nagysága (Martin)	—3—	—2—3—	—1—2—	—1—2—
Orbita alakja (Martin)	szögletes-ferde	lekerekített	magas, ferde	magas, lekerekített
Csontos orr hajlása	egyenes	gy. domború	gyengén homorú	—
Orrcsont alakja (Hovorka)	—1—	—2—	—1—	—
Apertura piriformis alakja	alul széles	középszéles	alul széles	—
Orrtővis fejlettsége (Broca)	—3—	—2—	—1—	—
Apertura piriformis alsó széle (Hovorka)	anthropin	anthropin	anthropin	—
Fossa canina mélysége	középmély	középmély	kitöltött	—
Állcsúcsforma (Eickstedt)	magas-piramis	alacsony piramis	alacsony piramis	csillagalakú
Szájpad alakja	U-alakú	U-alakú	U-alakú	—
Sutura platina stransversa alakja (Stieda)	egyenes	egyenes	egyenes	—
Szájpadmélység	középmagas	magas	igen alacsony	—
Foramen occipitale magnum alakja	hátrafelé keskenyedő	hátrafelé kesk.	hátrafelé kesk.	kerek
Varrat és koponyaalak rendellenesség	—	plagiocephal	gy. plagiocephal	—
Megmaradt fogak száma	—32—	—25—	—22—	—24—
Fogak illeszkedése	labidontia	labidontia	labidontia	labidontia
Fogkopás (Körber)	—2—3—	—3—	—0—	—4—
Felső incisivusok alakja	ásóalak	ásóalakú	—	—
Karies helye, mértéke	—	—	—	—

8. táblázat

A mezőkovácsházi koponyák anatómiai variációi

Variáció	1. sz. sír	2. sz. sír	3. sz. sír	6. sz. sír
Agykoponya vastagsága (Beddoe)	vastag	vékony	középvastag	vastag
Koponya alapalak (Sergi)	birsooides	ovoides	ovál	birsooides
Koponya hátsó alakja (Heberer)	bomba-ház	bomba-ház	bomba	bomba-ház
Arckoponya láthatósága	phaenoprosop	—	—	phaenoprosop
Járomívek láthatósága	phaenozyg	—	—	phaenozyg
Homlokdudorok fejlettsége	gyengén fejl.	gyengén fejl.	gyengén fejl.	gyengén fejl.
Falcsonti dudorok fejlettsége	közepesen fejl.	gyengén fejl.	gyengén fejl.	közepesen fejl.
Pterion-táj variációi (Martin)	széles sut sph.	—	—	—
Nyakszirt kidomborodása	plano-curvooccip.	—	—	plano-curvoo.
Protuberantia occipitalis externa (Martin)	—2—3—	—2—	—	—3—
Glabella fejlettsége (Broca—Martin)	—2—3—	—2—	—	—4—
Csecsnyúlvány nagysága (Martin)	—2—	—4—	—	—4—
Orbita alakja (Martin)	lekerekített, ferde	—	—	középmagas
Csontos orr hajlása	gy. homorú	—	—	—
Orrcsont alakja (Hovorka)	—1—	—	—	—
Apertura piriformis alakja	alul középszéles	—	—	keskeny
Orrtövis fejlettsége (Broca)	—	—	—	—
Apertura piriformis alsó széle (Hovorka)	fossa praenasalis	—	—	anthropin
Fossa canina mélysége	kitöltött	—	—	középmély
Álcsúcsforma (Eickstedt)	alacsony piramis	dudoros	piramis	al. piramis
Szájpad alakja	patkóalak	—	—	U-alak
Sutura palatina stransversa alakja (Stieda)	egyenes	—	—	—
Szájpadmélység	alacsony	—	—	alacsony
Foramen occipitale magnum alakja	ovális	—	—	ovális
Varrat és koponyaalak rendellenesség	—	—	—	depr. lambd.
Megmaradt fogak száma	—10—	—4—	—7—	—26—
Fogak illeszkedése	labidontia	labidontia	—	labidontia
Fogkopás (Körber)	—2—3—	—3—	—4—	—3—
Felső incisivusok alakja	lapát	—	—	—
Karies helye, mértéke	2, 3, 4	6 4	—	7

tású vázát találtuk, a csontváz mérhető hossza 142 cm volt (V. tábla). A halottat félig a bal oldalára fektették, s a lábak enyhén be voltak hajlítva. A karokat az ölben keresztbe fektették. A lábak rendellenes fekvésének nyilvánvalóan az az oka, hogy a bal combcsontfej hozzánőtt a medenceízülethez. Melléklet: az állkapocs bal oldalánál, a koponya alatt 1 db egyszerű ezüst hajkarika.

A koponya, állkapocs és vázcsontok közel teljesek, jómegtartásúak. Az 1. sz. sír *antropológiai jellemzése: 35—40 év körüli nő*. Számított életbeni termete: 160 cm. A varratok alapján lényegesen fiatalabb, mint a fogak alapján, ennek oka lehet a majd a későbbiekben vizsgált betegség is. Lambdatájon enyhe lapulat. A koponya abszolút méretei kicsinyek, brachykephal, orthokephal, tapeinokephal, normálhomlokú, mesoprosop, mesen, chamaeconch, chamaerrhin, leptostaphyllin, mesuran, eurymeria, mesoknemia (XII. tábla). Típusa: *turáni, több keletbalti jelleggel*. Különösen szembetűnőek a mongolid jellegek, így a felnőttön széles orrgyök, keskeny, de jól megfigyelhetően oldalt kiálló járomív, lapátalakú felső metszőfog, stb. A csigolyákon (XIV. tábla) peremexostosis. A nagymértékű artrosis deformans (idült izületi bántalom) következtében a combcsont feje és medence izületi vápája közötti porcréteg elpusztult, a csontvégek közvetlen érintkezésbe kerültek egymással, peremexostosisok keletkezése után e két csont rész mereven ízesült egymással. Ez magyarázza a lábak rendkívüli helyzetét a sírban.

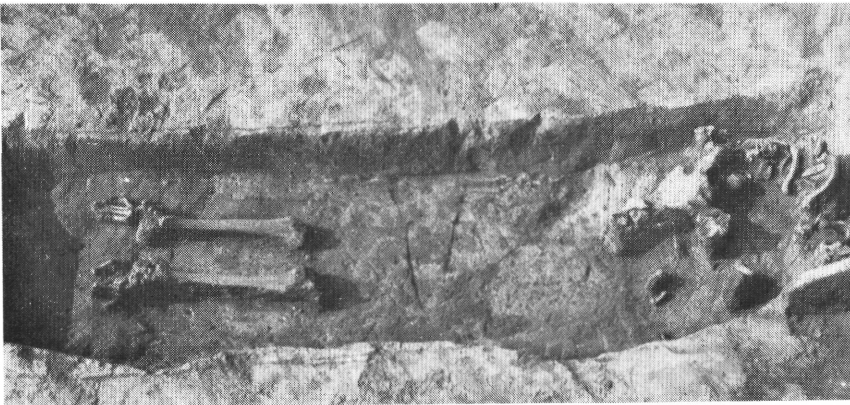
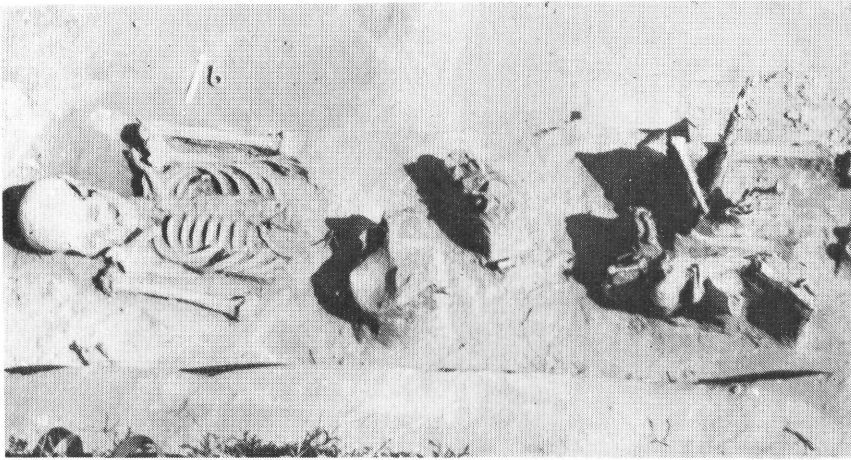
2. sír. A sírgödör hossz tengelye 205 cm, szélessége 78 cm (V., VII. tábla). Tájolás: Ny—K (295°). A sírgödör mélysége a koponyánál 80 cm, a lábnál 100 cm volt. A gödörben 144 cm hosszú idősebb nő jómegtartású vázát találtuk. Az alkarokat a mellen keresztbe fektették. Mellékelete nem volt. A sírban töredékes kalott (XIII. tábla), töredékes arckoponya, állkapocs és többé-kevésbé teljes vázcsontozat volt. 40 éves, vagy valamivel idősebb nő. Típusa a töredékesség miatt nem állapítható meg pontosan, valószínűleg *keletbalti-turáni* típuscsoporthoz tartozhatott. Számított életbeni termete: 158 cm. Patellán és sarokcsonton-hasonlóan az 1. számú csontvázhoz-horgosan kiálló peremexostosisok, idült izületi betegség bizonyítékai. Mesokephal, hypsikephal, akrokephal, platymer, platyknem.

3. sír. A sírgödör hossz tengelye 212 cm, szélessége 76 cm. Tájolás: Ny—K (295°). Az 56 cm mélységű sírgödörben felnőtt férfi bolygatott váza feküdt. Karjait a mellre hajlították. Mellékelete nem volt. A bolygatás újkori eredetű (VII., VIII. tábla). A 3. sírban levő csontanyag töredékes: kalott, állkapocstöredékek mellett a vázcsontok közel teljesek. 50 év körüli férfi, típusa közelebről meghatározhatatlan, Mesokephal, arányosan boltozódó agykoponyája legközelebb valamely *cromagnonid-jellegű típusra* utal. A vázcsontozat izomtapadási helyei erőteljesen fejlettek, számított életbeni termet: 171 cm körüli. A femur alapján kapott termet közel 4 cm-rel magasabb, mint a tibia alapján számított. A koponyán enyhe lambdalapulat.

4. sír. A sírgödör hossz tengelye 200 cm, szélessége 63 cm. Tájolás: Ny—K (275°). A 72 cm mélységű sírgödörben csaknem teljesen szétdőlt váz maradványait találtuk meg. Csak a lábszárcsontok és a lábfejek maradtak in situ, a többi csont egy halomban volt a sírgödör nyugati végében. Mellékletet nem találtunk. A sírban *felnőtt* (adultus) *férfinek* vázcsontrészei maradtak meg. A csontok erőteljesek, vastagok, a számított életbeni termet 164 cm, a tibia meso-eurycnem.

5. sír. A sírgödör hossz tengelye 205 cm, szélessége 70 cm. Tájolás: Ny—K (286°). Az 57 mélységű sírgödörben felnőtt egyén csaknem teljesen szétrombolt vázát leltük, csak a lábszárcsontok voltak in situ. Mellékelete nem volt (VII. tábla).

E sírban felnőtt 30—40 év körüli *férfinek* állkapcsa és hiányos vázcsontjai maradtak fenn. Számított életbeni termete: 164 cm. Platymer, eurycnem a combcsont és sípcsont, a bal femur egész felületén sequesteres csontszövetfelszívódás (XVI. tábla) látható. Ugyanabból a sírból került elő egy női combcsont, más sírból másodlagosan került e sírba.



VI. tábla: Mezőkovácsházi honfoglalás kori temető sírjai. Fenn: IV. szelvény „A” szórvány, középen 6. sír, lenn: 4. sír

Table VI: Graves of Mezőkovácsháza cemetery from the period of the Hungarian settlement. Upper: Section IV, fragment „A”. Centre: Grave 6. Lower: Grave 4.

6. *sír*. A sírgödör hossz tengelye 194 cm, szélessége 65 cm. Tájolás Ny—K (280°). A 30 cm mélységű sírgödörben erőteljes férfi vázának részben bolygatott maradványait találtuk meg. Melléklete nem volt (VI., VII. tábla.).

40 éves férfi arci részén kissé töredékes koponyája állkapoccsal, és közepes megtartású, kissé töredékes vázcsontjai. Típusa: *nordikus-cromagnonid* (XII. tábla). Számított életbeni termete: 170 cm. A koponya jellege: dolichocephal, chamaecephal, metriokephal, normálhomlokú, mesoprosop, lepten, chamaekonch, leptorhin. A combcsont: mesoknem. Koponyán a lambdatáji részen lambdalapulát, a bal orsócsont proximális részén a tuberositás radii hozzánőtt az ulnának megfelelő részéhez (XVI. tábla).

7. *sír*. Szétdúlt gyermeksír, a széthányt csontok között egy *bronz hajkarika* feküdt. A megmaradt csontok töredékes koponyára és néhány rosszmegtartású vázcsonttöredékre szorítóznak. A koponya alapalakja hosszú, occipitális részen osztott inkacsont. Szélgödri-homloki részen osteoporotikus rész, ez az osteoporotikus szimmetria jellemző ismérve. Irodalmi adatok szerint ez fiatal korban az anaemiának, vérszegénységnek megjelenési szimptomája.

Mint szörványleletek a mezőkovácsházi ásatásból a következő egyedekhez tartozó csontvázrészek kerültek elő:

1. 16—18 éves egyednek felkarcsontja és combcsontja.
2. maturus férfinak combcsont- és sígcsonttöredéke.
3. 50—60 éves férfinak kalottja.
4. adultus férfinak kalottja és fogai.
5. férfinak állkapocstöredékei, homlokdarabjai.
6. maturus nőnek kalottja, erőteljes lambdalapulattal.
7. 30—40 év körüli nőnek arc- és koponyatöredékei.
8. fiatal nőnek koponyatöredékei.
9. férfinak (adultus) combcsontjai, sípocsontjai és medencéje. Platymer, mesoknem.

Számított termete: 171 cm.

10. adultus nőnek combcsontja, két sípocsontja. A sípocsont jobb felső harmadában status post infractio, sequesteres csontfelszín, kalluszosan megnagyobbodott felszínekkel (XVI. tábla).

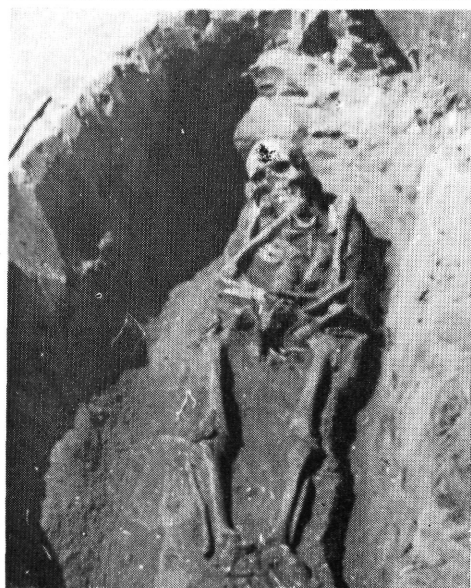
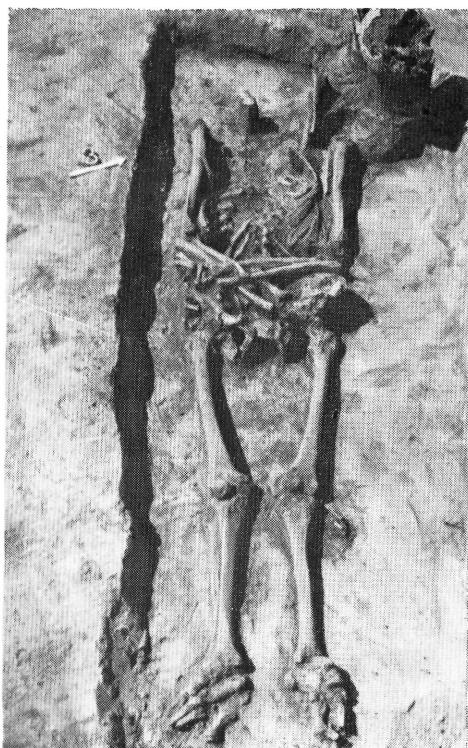
11. felnőtt nőnek combcsontja, orsócsontja és két felkarcsontja. Számított életbeni termete: 164 cm.

12. felnőtt, adultus férfinak igen erőteljes vázcsontja. Számított termete: 170 cm, platymer, eurycnem. Bal femur-nyakon in vivo gyulladás nyomai (XV. tábla).

13. 20 év körüli valószínűleg nőnek fél állkapcsa. Ez utóbbit kivéve, mely az V. szelvény megjelölésével került leleltározásra, a többi szörványcsontok a IV. szelvényből származtak. Ez arra utal, hogy nagyobb temetőnek maradványai ezek.

Ami a mezőkovácsházi antropológiai anyag etnikum-meghatározó jellegét illeti, bár kevesebb anyag áll rendelkezésünkre, mint Gerendásról —, mégis az etnikum kérdése jobban megfogható. Okot erre az 1. számú sír szolgáltat. E sír típusa: turanid, kevés keletbalti jelleggel. A turanid típus azon túl, hogy a magyarságnak fő komponense, az alföldi honfoglaló magyar temetőknek is jellegzetes típusa, így elsősorban Homokmégy-Halom, Üllő-Ilona-út, Tömörkény, Derekegyháza temetőiben fordul elő.

Valószínűleg a 2. számú sír is e típushoz tartozhatott, bár teljes biztonsággal a hiányosság miatt ezt nem dönthetjük el. A 3. sír cromagnonid-típusú lehetett (ez is igen töredékes), ez a helyi lakoságnál éppúgy előfordulhatott, mint a magyarságnál. Hasonló a helyzet a jól meghatározható 6. sírnál is, amelynek nordikus-cromagnonid típusa nem kizárólagos etnikumjelző ebben a korban. Ez is származhat a magyarság köznéptől éppúgy, mint a helyi lakosságtól.

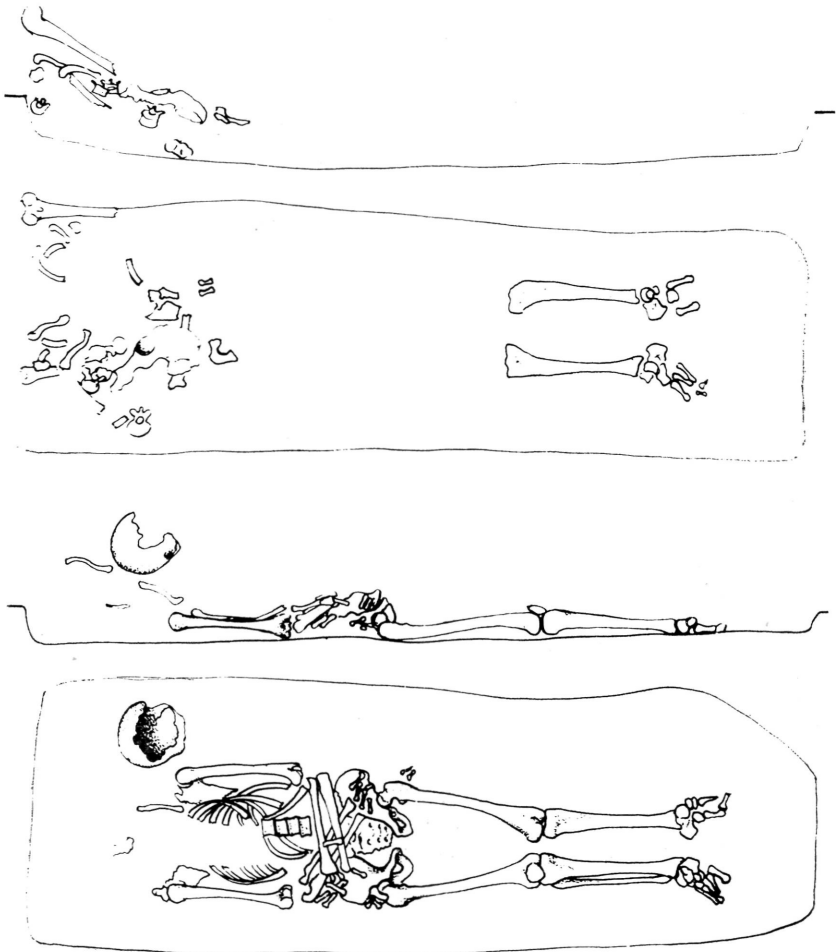


VII. tábla: In situ sírok a mezőkovácsházi temetőből. Baloldalt fenn: 5-ös sír, Jobboldalt fenn: 3. sír, baloldalt lenn: 6. sír, jobboldalt lenn; 2. sír
Table VII: In situ graves from the Mezőkovácsháza cemetery. Upper left: Grave 5. Upper right: Grave 3. Lower left: Grave 6. Lower right: Grave 2.

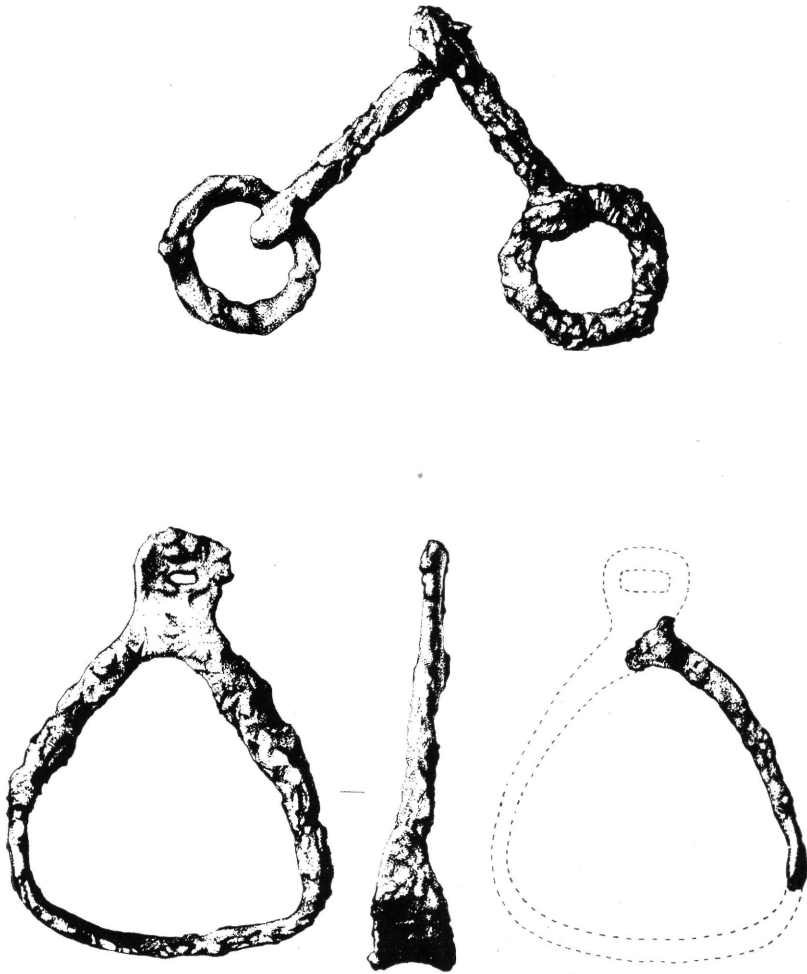
A rendelkezésünkre álló anthropológiai anyag tehát kevés, a meghatározható anyag azonban összetételben olyan, hogy azonosságot mutat az Alföld többi, jól meghatározott X. századi temetőinek anthropológiai anyagával.

Itt utalunk az embertani feldolgozás módszerére is az alábbiakban.

Méreték: A csontok méreteit és ezekből kiszámított jelzőit R. Martin szerint vettük fel, és azokból táblázatainkban olyanokat közöltünk, amelyek egyéb honfoglaló magyar temetőknél is szerepelnek. A könnyebb összehasonlítás kedvéért a koponya anatómiai variációit is táblázatosan közöljük (4. táblázat), hogy az egymás közötti eltérés — jelen esetben inkább a hasonlóság — szembetűnőbb legyen. A vázcsontok méreteit és jelzőit különösen azért tartottuk fontosnak, mert azokból a termetre vonatkozóan vonhatók le következtetések.



VIII. tábla: A Mezőkovácsháza-i honfoglaláskori sírok. Fenn: 4. sír, lenn: 3. sír
Table VIII: Graves from the period of the Hungarian conquest at Mezőkovácsháza. Upper:
Grave 4. Lower: Grave 3.

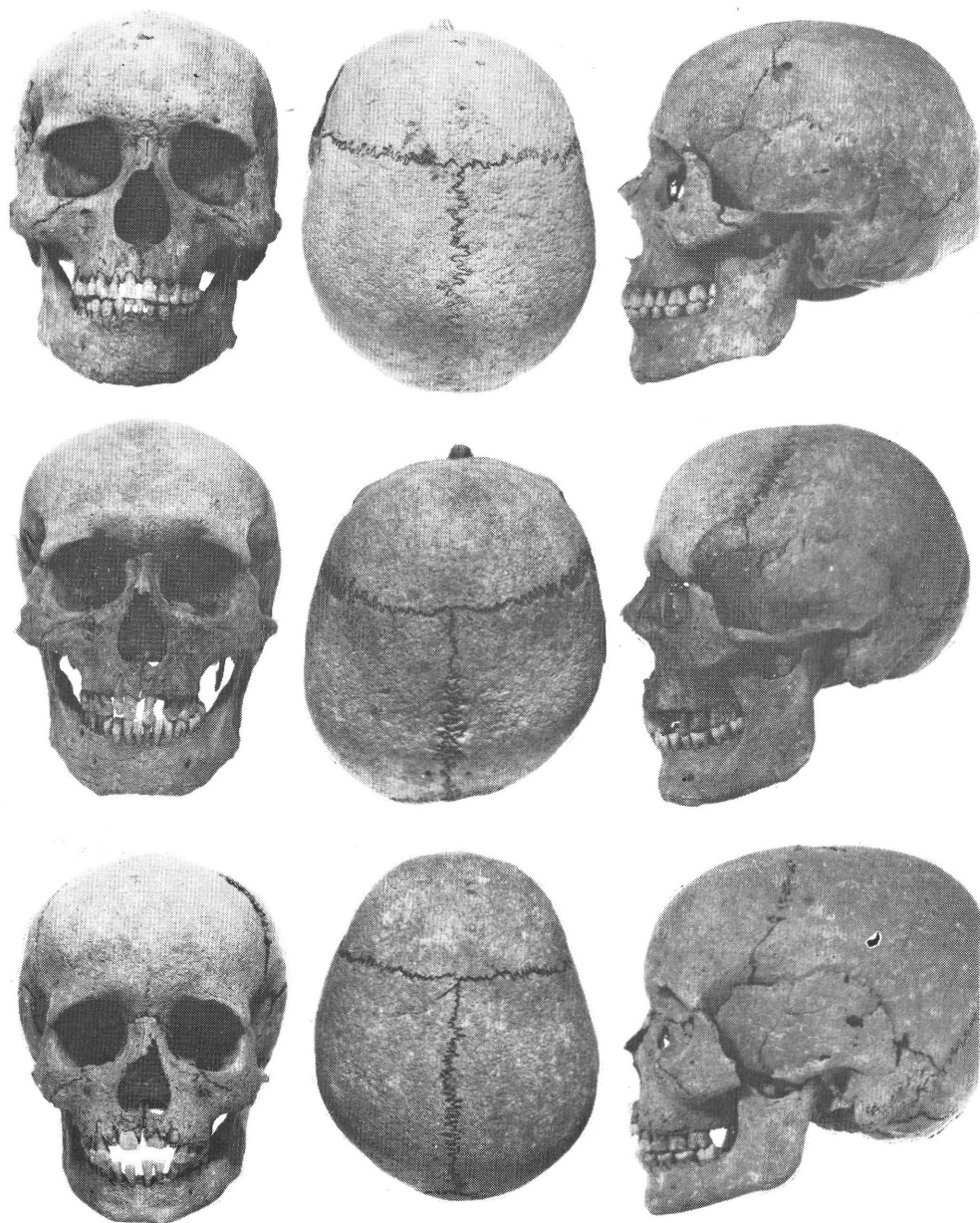


IX. tábla: A Gerendás 1. számú lovassírból előkerült zabra és kengyel
Table IX: Bridle and stirrup from equestrian grave 1 at Gerendás



X. tábla: Gerendás 1. számú és 2. számú sírből, valamint szórványként előkerült régészeti leletek

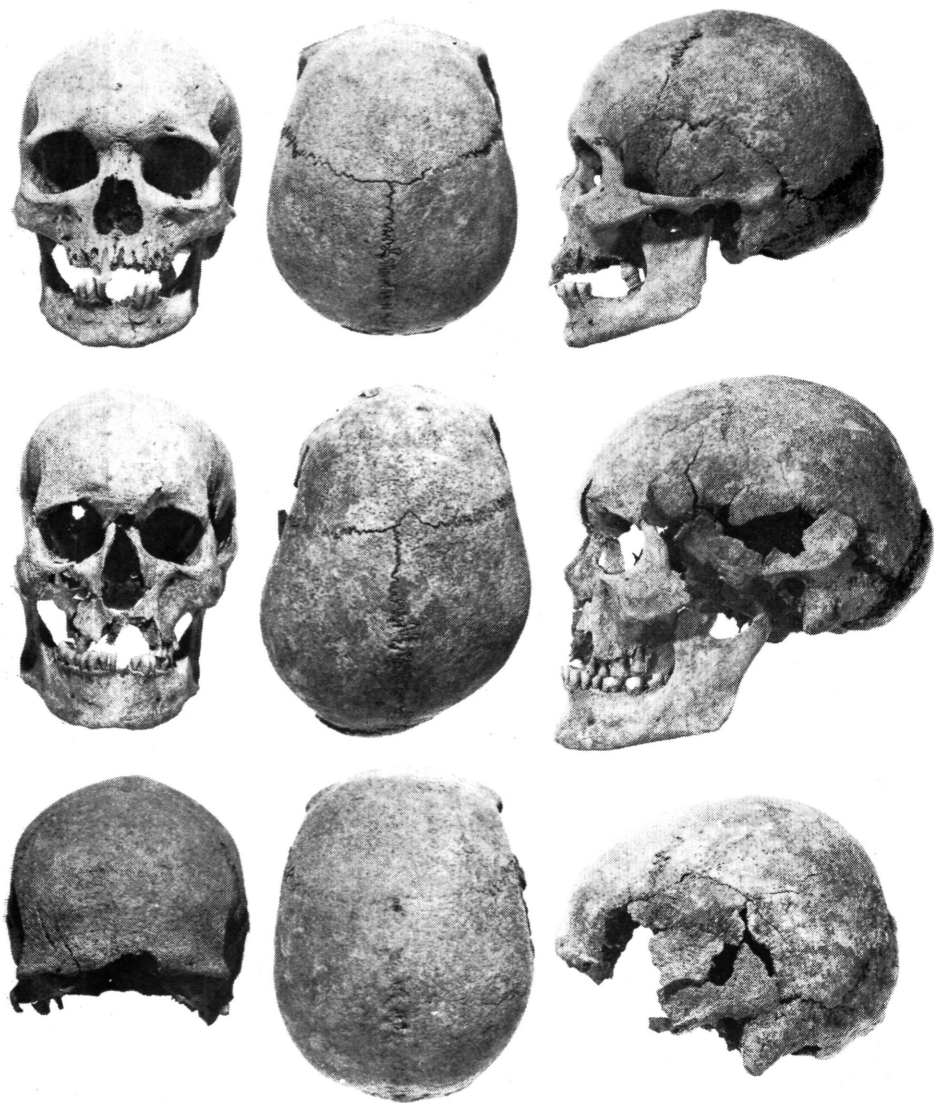
Table X: Archaeological finds from graves 1 and 2 at Gerendás, and as scattered objects



XI. tábla: A gerendási honfoglaláskori temetőből előkerült sírok koponyái három nézetben.

Fenn: 1. sír, középen: 2. sír, lenn: 3. sír.

Table XI: Three views of skulls from Gerendás cemetery from the period of the Hungarian conquest. Upper: Grave 1. Centre: Grave 2. Lower: Grave 3



XII. tábla: A mezőkovácsházi honfoglaláskori temetőből előkerült sírok koponyái három nézetből. Fenn: 1. sír, középen: 6. sír, lenn: 9. sír.
 Table XII: Three views of skulls from graves in Mezőkovácsháza burial-ground from period of the Hungarian settlement. Upper: Grave 1. Centre: Grave 6. Lower: Grave 9



XIII. tábla: Honfoglaláskori koponyák három nézetben. Fenn: Mezőkovácsháza 7. sír.

Középen: Mezőkovácsháza: 2. sír. Lenn: Gerendás: 4. sír.

Table XIII: Three views of skulls from the period of the Hungarian conquest. Upper: Mezőkovácsháza grave 7. Centre: Mezőkovácsháza grave 2. Lower: Gerendás grave 4



XIV. tábla: Baloldalt és jobboldalt fenn: spondylarthrosisos csigolyák peremexostosisal.
Jobboldalt középen és lenn: resorbeált alveoláris részek Mezőkovácsházáról a szórvány anyagból
Table XIV: Left and upper right: Spondylarthrotic vertebrae with marginal exostosis. Central and
lower right: Resorbed alveolar parts from the scattered material at Mezőkovácsháza



XV. tábla: Fenn: I. számú sír (Mezőkovácsháza) medencéjének acetabulum és arthrosis-os combcsont-feje. Lenn: II. szelvény (Mezőkovácsháza) szórványából előjött megmerevedett medenceízület

Table XV: Upper: Acetabulum and arthrotic whirlbone of pelvis of grave 1 (Mezőkovácsháza): Lower: Ankylotic pelvic joint from fragment of section II (Mezőkovácsháza)



XVI. tábla: Néhány patológiás eset a Mezőkovácsháza-i honfoglaláskori temetőből. Fenn: in vivo törött és kalluszosan gyógyult kulccsontok (1. sír és szórvány). Baloldalt lenn: 1. számú sír sequesteres csontfelszíne. Középen: singcsontoz forrt orsócsont „összeforradási” felszíne (6. sír). Jobboldalt lenn: az 5. számú sírnél talált csonthártyagyulladás utáni csontfelszín a sípcsont felső harmadában

Table XVI: Some pathological cases from the Mezőkovácsháza burial-ground from the period of the Hungarian conquest. Upper: in vivo broken clavicles which healed with callus formation (grave 1 and scattered). Lower left: Sequesteral bone surface from grave 1. Centre: „Ankylosis” surface of radial bone fused to ulna (grave 6). Lower right: Bone surface after periostitis in the upper third of the tibia, found in grave 5

Életkormeghatározás: Az életkor meghatározásokat a rendelkezésünkre álló morfológiai jellegek alapján végeztük el. Életkormeghatározó adataink: a koponyavarratok elcsontosodási rendje a külső felszínen éppúgy, mint a belső felszínen. Itt Vallois sémáit vettük alapul. A fogak abraziósfoka. Először megvizsgáltuk az egyes fogak kopásfokát, majd ezekből átlagot számolva Körber, illetve Geraszimov táblázatai alapján állapítottuk meg az életkorát. Gyermekeknél a fogak kibúvási rendjét vettük alapul, Balogh beosztása alapján. Jó életmeghatározó adatok Todd—Lyon, illetve Hansen, majd Nemeskéri—Harsányi—Acsádi humerus és femur proximális epiphyseinek az erővonal — alakulása, valamint a szeméremcsont facies symphysialis-ának alak-, illetve felszínváltozásai.

Nem meghatározás: A csontváz összes nemmeghatározó ismérveit vettük tekintetbe, elsősorban a koponya általános alakját, glabella fejlettségét, homloki és falcsonti dudorok fejlettségét, csecsnyúlvány nagyságát, lineae nuchaek erősségét, állkapocság szögét, állkapocstest vastagságát, a felkar- és combcsont fejének nagyságát, a hosszúcsontok izomtapadási felszíneit, medence nagy-bevágását, stb.

Az életbeni termet kiszámításához nőknél Bach, férfiaknál Breitinger táblázatait használtuk, valamint kontrollként Pearson-Wolanski monorammját. A valóságos életbeni termet végső megállapításához az egyes részadatokból külön-külön kiszámítottuk a hosszúcsontokból adódó termetet, majd ezeknek aritmetikai átlagát vettük. E módszerrel egyes esetekben egyúttal fontos felvilágosításokat kaptunk az illető típusbeli hovatarozására is.

A hat szelvényvel és három árokkal végrehajtott ásatás természetesen nem eredményezhette a megmaradt temető teljes feltárását. Minden bizonnyal a sértetlen sírok a Fülöp-tanya kertjében húzódtak. A homokhordók elbeszélése alapján joggal feltehetjük, hogy a jelenlegi bánya és a múút közötti magaslaton is sírok vannak. Az egyik szelvény sarkában egy helyre hordott koponyákat találtunk, amelyek ugyancsak a temető egykori nagyobb sírszámára mutatnak. Felesleges erőfeszítés lenne e kevés adatból történeti értékelést konstruálni vagy tipológiai összevetésekkel bőségesen indokolni, miért keltezhetjük a jellemzett sírokat a X—XI. századra. A mellékletek semmi különös sajátosságot nem mutatnak, a temető belső rendjére sem lehet következtetni. Az értékelhető adatok a temetkezési szokásra és az antropológiai anyagra korlátozódnak. A gerendási I. sír lovas temetkezése megerősíteni látszik azt a feltevést, hogy ennél a temetkezési formánál a lenyúzott lóbört összehajtogatták.⁸ Nem hallgatható el azonban E. A. Halikova véleménye,⁹ aki szerint az elhunyt sírgödörbe tétele után földet szórtak a holttestre, s csak ezután helyezték a sírba a ló maradványait. Az bizonyos, hogy ez a temetkezési forma a köznépi magyar temetőkben nagyon elterjedt és Békés megyében is gyakori.¹⁰

Függelék

Végezetül rövid összefoglalásban a *gerendási honfoglaláskori lócsont leletekre* vonatkozó megállapítások:

A sírban talált csontok: Koponya az alsó állkapoccsal és nyelvcsonttal. Végtagcsontok: elülső és hátulsó lábközépcsontok (harmadik, második és negyedik lábközépcsontok), csüdcsonatok, pártacsontok, patacsontok, lábtőcsontok, egyenlítő csontok, nyírcsontok. A felsorolásból is látható, hogy a négy végtagnak a csontjai az elülső és hátulsó lábköztől lefelé hiánytalanul megvannak.

A csontok állapota: A csontok erősen porózusak, törékenyek. A koponya sérült, agyi része letörve, a falcsontok hiányoznak, a fogak kihullottak. Restaurálható. A végtagcsontok épek.

Értékelés: A csontok vizsgálata alapján megállapítható volt, hogy a leletek keleti típusú melegvérű, him ló (mén) maradványai. Kb. 7 éves lehetett. A koponya a népvándorláskori lókoponyák között közepes hosszúságúnak bizonyult, alaphosszúságának mérete beleillik a honfoglaláskori lókoponyák hosszmeretének intervallumába és pontosan megegyezik az általam mért kazárlovak koponyái alaphossz méretének átlagával. Homlokszélessége viszont nagyobb mind a kazár-, mind a honfoglaláskori lovak homlokszélességének átlagánál, de így is csak közepesen széles homlokúnak minősíthető. Ehhez viszonylag széles arc párosul, ami a magyar- és kazárlovak között gyakori jelenség. Feltűnő viszont a zápfogsor rövidegsége, amely többnyire avar lovaknál fordul elő. A végtagsontok a népvándorláskori lovak között közepesen hosszúak, a közepesnél viszont vékonyabbak, amelyből könnyű, élénk mozgású lóra következtethetünk. Marmagassága: 140 cm volt.

MATOLCSI JÁNOS

JEGYZETEK

¹ 1958: Békés—Povád = *Trogmayer O.*, X—XII. századi magyar temető Békésen. — Ein ungarischer Friedhof in Békés. Móra Ferenc Múzeum Évkönyve 1960—62. 9—38; *Dienes I.*, Nemzeti jegegy (tamga) a békési honfoglaláskori íjcsonton. — Sippenzeichen (Tamga) auf dem Bogenknochen von Békés aus der Zeit der Landnahme. Folia Arch. XIV. (1962) 95—109. 1961: Orosháza-Dózsa Tsz és Belső monori tanya = *Dienes I.*, Orosháza és környéke a római kortól a magyar középkor végéig. Orosháza története és néprajza I. 1965. 139—150. 1962: Szabadkígyós-Tangazdaság = *Pálóczi Horváth A.* X. századi temető a szabadkígyósi tangazdaság homokbányájában. — Tenth century cemetery in the sandpit of the model farm of Szabadkígyós. A Békés Megyei Múzeumok Közlemények I (1971) 7—48. 1968: Szabadkígyós-Pálliget = *Bálint Cs.*, X. Századi temető a szabadkígyósi-pálligeti táblán. — Tenth century cemetery in the Pál liget plot of Szabadkígyós. BMMK I (1971) 49—88.

² *Bakay K.*, A régészeti topográfia munkálatai Békés megyében 1969-ben. — Archeological topographical operations in county Békés in 1969. BMMK I. (1971) 135—153.

³ *Darnay K.*, Szeghalmi ásatásról. Arch. Ért. 25 (1905) 66—71. *Szeghalmi Gy.*, Ásatás a szeghalmi Kovács-halomban. Arch. Ért. 33 (1913) 37—52. *Fehér G.*—*Éry K.*—*Kralovánszky A.*, A Középduna-medence magyar honfoglalás- és kora Árpád-kori sírleletei. Rég. Tanulmányok II (1962) 70.

⁴ *Juhász I.*—*Torda-Molnár B.*, A gerendási X. századi lékelt koponya. — Tenth century trephined skull of Gerendás. BMMK I (1971) 167—181.

⁵ Orosháza története és néprajza I. 1965. 157—158.

⁶ Az ásatáson részt vett és értékes segítséget nyújtott Ecsedy István régész és Árpás Károly grafikus, aki a rajzokat készítette.

⁷ A leletanyagot Somlósi Éva vezető restaurátor konzerválta és restaurálta.

⁸ *Bálint Cs.*, A honfoglaláskori lovastemetkezések néhány kérdése. Móra Ferenc Múzeum Évkönyve. 1961/1. 108—113. *Duma Gy.*, Szervesanyag bomlásának nyoma a szabadkígyósi X. századi temetők, foszfátvizsgálatai alapján. — Examination of the decomposition of organic matter on the basis of the material of the Szabadkígyós cemetery. BMMK I (1971). 127—133.

⁹ E. A. Halikova szóbeli közlése.

¹⁰ *Dienes i. m.* 146. o. 6. kép.

New data on the history of the county of Békés in the period of the Hungarian conquest

KORNÉL BAKAY and ISTVÁN KISZELY

A brief factual account is presented of archaeological and anthropological relics from Gerendás and Mezőkovácsháza, where two cemeteries dating from the period of the Hungarian conquest were excavated during archaeological topographic operations. In both sites incomplete cemeteries came to light in the course of the digging, with 5 graves at Gerendás and 7 graves at Mezőkovácsháza. The cemeteries can be dated to the 10th—11th centuries. The finds do not display particular characteristics, and did not permit conclusions as to the internal order of the cemetery. The equestrian interment in grave 1 at Gerendás supports the assumption that in this burial form the stripped-off horse-skin was folded together; this form of burial is very widespread in the common Hungarian interments and is also frequent in the county of Békés.

As regards the anthropological characterization, the article contains the R. Martin-type data of these 12 graves, and their brief taxonomic analysis in the nomenclature of P. Lipták. Turanian and Turkic features belonging to the ruling layer of the Magyars do not occur in the Gerendás cemeteries, and the Cro-Magnon type feature may be traced from either the local inhabitants or from the original home of the Magyars. At the same time, grave 1 in the Mezőkovácsháza cemetery is of mixed Turanian-Eastern Baltic type, which is a characteristic of the "good" early Magyar cemeteries in this region in this age.

At the end of the article there is a brief summary of the findings of János Matolcsi regarding the animal bones.

The aim of the article was to subject two valuable cemetery sections to a complex scientific data-presentation treatment, in order to establish the facts for posterity and for a future larger review work.