

La Tène-kori magányos sírok és kis temetők a Dél-Alföldről

MARÁZ BORBÁLA

A Maros-Tisza-Körösök közén előkerült kelta leletek összegyűjtése során bukkantam rá néhány olyan leletegyüttesre, melyek egy részét a régebbi szakirodalom általában szórványként tartja számon. A múzeumi leletanyagok az azóta történt rendezése és újraeltárolása következtében, valamint a hozzájuk tartozó, kézirat formájában fennmaradt ásatási naplók, kiszállási jelentések és temetőterképek alapján lehetővé vált e leletek lelőhelyek és sírok szerinti különválasztása. Így derült ki az alábbiakban ismertetendő anyag legfőbb jellegzetessége: valamennyi magányos temetkezésből vagy mindössze 3–4 sírt tartalmazó temetőből került elő, s a hitelesítő ásatások során bebizonyosodott, hogy több sírral az adott területen nem számolhatunk (1. kép).

A leletek egy részét Hunyady Ilona már leírta leletkataszterében,¹ de mert figyelmét elkerülte a hozzájuk tartozó dokumentáció s az egyes leletegyütteseknek sem minden darabját találta meg anyaggyűjtése során, szórványként kezelte őket. Éppen ezért tartjuk szükségesnek az alábbiakban közreadni e leletanyagot, leírásánál egyesegyedül magukat a tárgyakat és a hozzájuk tartozó kéziratot, eredeti dokumentációt véve figyelembe.

1. Battonya—Kertész- fatelep

A Kertész-féle fatelep téglakitermelő gödreiben 1937-ben La Tène-kori leleteket találtak. Ezt követően Csallány Dezső végzett helyszíni szemlét a lelőhelyen, melynek során az előkerült leleteket összegyűjtötte, de síronként különválasztani már nem tudta őket.

A próbaásatás során „La Tène-kori sírokat vagy régiségeket” nem talált, viszont előkerült egy XVIII—XIX. századi magyar temető, melyből 6 sírt tárt fel.²

Az előkerült leletek:

1. Hólyagos bronz lábperec töredékei: belőlük egy hét- és egy nyolctagú lábperec rekonstruálható (2. kép és I. tábla 1—2). Az egyes tagok méretei és formája is azt mutatja, hogy két különböző lábperechez tartozhattak. Tüskés-csuklós zárószervezetük van. Csallány Dezső megfigyelése szerint „két üreg égetett agyaggal volt kitöltve, melyben ujjlenyomatok látszanak”; az I. t. 2. lábperec töredékein égésnyomok észlelhetők, s ezek alapján az egyik feltehetőleg hamvasztásos sírből származik. Egy-egy tag mérete: az I. t. 1. példányé 4,2×2 cm, az I. t. 2.-é 4,3×1,8 cm.

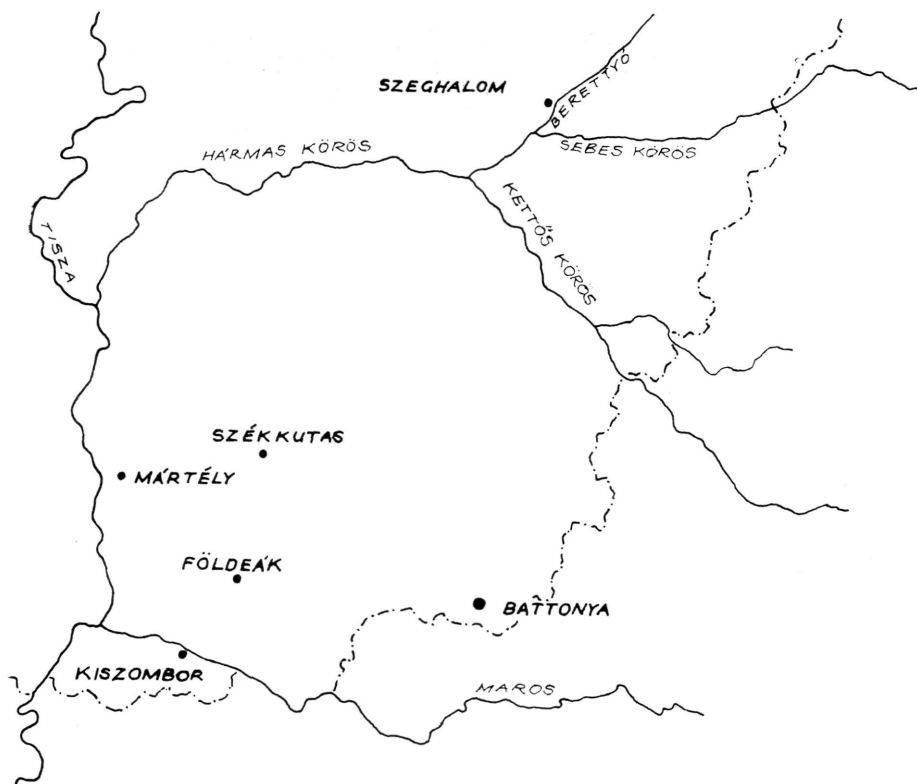
2. Korongolt, csonkakúp alakú, vastagperemű, zömök és vastagfalú tál; pereme alatt széles bemélyedéssel. Színe világosbarna, fekete foltokkal. M.: 10,5 cm, Szá.: 22,4 cm, Tá.: 11 cm (4. kép 1.).

Ezen leleteken kívül még az alábbi tárgyak valók innét, melyek időközben elvesztek és csak az ásatási napló leírásából ismertek:

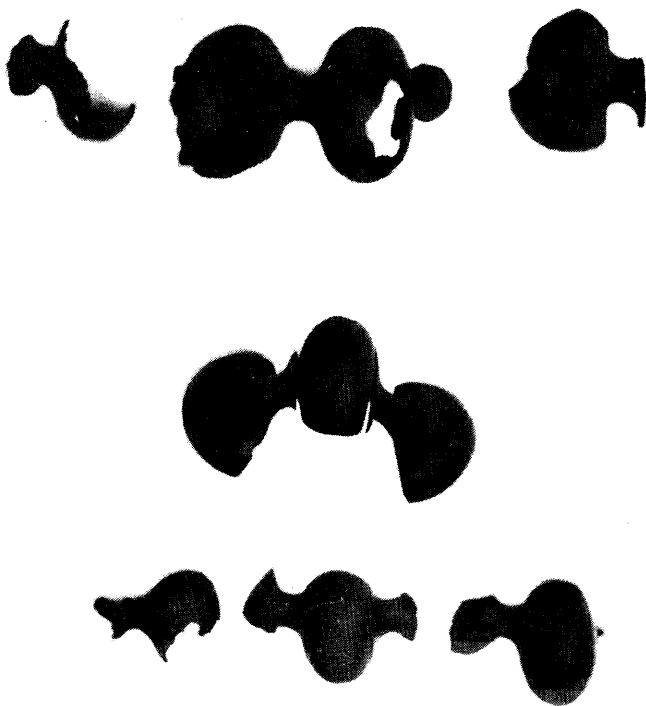
3. Vaskard töredékei.
4. Csavart és összerozsdásodott vaslánc, bronznyomokkal.
5. „Hosszúnyakú, kihajlószájú, letört fülű, korongon készült agyagkorsó, melynek magassága 13 cm, külső szájnílása 8 cm és a talpához közelfekvő derék átmérője 11,5 cm.”
6. „Korongon készült agyagkorsó töredékei. Füle, nyaka, szája hiányzik. Jelenlegi magassága 13 cm, talpszélessége 7,5 cm. Válla balról jobbra rézsút húzódó széles bemélyedésekkel díszített.”

Hosszúkás alakú őrlőkő és egy fenőkő is került még elő a lelőhelyen, de ezeknek a kelta leletekhez való tartozása kétséges.

A mellékletek számát tekintve Battonya—Kertész-fatelepen legalább 2 és legfeljebb 3—4 sírral számolhatunk.



1. kép: A magányos sírok és kis temetők elterjedési térképe
Figure 1: Map of the incidence of the isolated graves and small cemeteries



2. kép: Battonya-Kertész-fatelep
Figure 2: Battonya-Kertész-timber-yard

2. Földeák

A Szárazeret kísérő partvonulaton, a Halesz nevű határrészen, Czirbus István földjén 1936-ban került elő egy La Tène-kori sír, melynek hitelesítésére a szegedi egyetem Régészeti Intézete — Párducz Mihály vezetésével — 1940 augusztusában ásatást végzett.³ A leírások alapján hamvasztásos temetkezésnek tartható leletgyűtösen kívül az ásatás több kelta sírt nem eredményezett; a lelőhelyen csak szarmata kori sírok és ugyanilyen korú településhez tartozó objektumok kerültek elő. Az ásató a kelta sírt (nagy méretű urna tállal leborítva; benne hat kisebb edény) a LT II. periódusba sorolta.⁴

3. Kiszombor B

Kiszombor község határában — elsősorban Móra Ferenc ásatásai révén — több temetőt ismerünk. Ezek közül a „B” jelzést viselő népvándorláskori temetőben került elő egyetlen kelta sír.

A lelőhely⁵ a falu DNy-i szélétől kb. 1 km távolságra, a jelenleg használt temető mellett található. „Mintegy 500 lépésre a kiszombori vályogvetőtől [ma homokbányaként használják], ahol a Nagyhalom-dűlő útja szeli az óbébai kövesutat, 1915-ben az uradalom csator-

nát ásatott.” Ennek a ma is látható csatornának a két oldalán tárt fel Móra Ferenc 1928. június 11—szeptember 7. között egy 426 síros temetőt, melynek szarmata sírjait Párducz Mihály,⁶ a népvándorláskoriakat pedig Török Gyula⁷ közölte. A kelta sír egyik publikációban sincs említve; anyaga a szegedi Móra Ferenc Múzeum népvándorláskori gyűjteményében⁸ és Móra kéziratos ásatási naplójában is a 394. sírként szerepel. A sírleírás Móra Ferenc 1928. augusztus 31-i feljegyzése alapján a következő:

„394. sír: a sírgödör hossza 200 cm, szélessége 50 cm, mélysége 20 cm. Csontváz hossza 145 cm; fordított irányú (É-nak néz). — jobb lábfejen bronzperc töredéke — mellen kis vas. Az eke a mellékletek felső részét is leszántotta.”

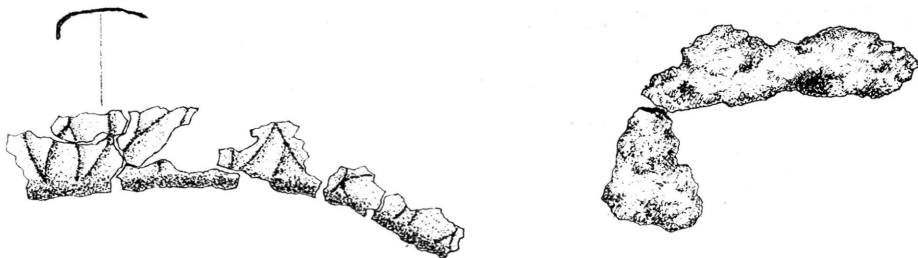
A mellkason talált „kis vas” tulajdonképpen egy vasfibula, amelynek mindössze két, alig felismerhető töredéke maradt meg (3. kép 2.). Azonban minden valószínűség szerint azonos azzal a vasfibulával, melyet Párducz Mihály szarmata corpusának III. kötetében az ugyanezen lelőhelyen előkerült szarmata sírok anyagával együtt, a szegedi múzeum akkori nyilvántartásának megfelelően, mint kelta szórványt közölt.⁹ Formája és típusa ezen fénykép alapján határozható meg: a gomboslábú fibulák csoportjába tartozik.

A jobb lábfejen talált bronztöredékekből egy igen vékony lemezből készült lábperc rekonstruálható, melyet farkasfog-szerű hornyolások díszítenek (3. kép 1.). Mérete a töredékekből nem állapítható meg.

Az előbbieken ismertetett kelta síron kívül az adott lelőhelyen több hasonló korú temetkezést nem tételezhetünk fel; ez világosan kiderül a Móra által készített helyszínrajzból és temetőterképből: ugyanis bár a sír egész környékét feltárták, ott csak népvándorláskori sírok kerültek elő. Magányos temetkezésünk nyilvánvalóan az ugyanonnet való 22 szarmata sírral se hozható kapcsolatba, melyeket a 112. és 209. sírok Marcus Aurelius-, valamint a 119. sír Caracalla-érméi a szarmata kor egyik későbbi periódusára datálnak.¹⁰ Mindezek alapján teljes biztonsággal magányos temetkezésnek tekinthető a Kiszombor B temető 394. sírja.

4. Kiszombor C (Nagyhalom)

A fentebb leírt, „B” jelzésű temetőtől mintegy 300—500 m távolságra emelkedik a Nagyhalom nevű kurgán. Ennek oldalában tárt fel Móra Ferenc 1928-ban és 1930-ban 33 sírt, melyek közül 4 La Tène-kori, a többi pedig szarmata és magyar volt.¹¹ Az 1—13. sírok a halom D—DNy-i lejtőjén, Matuszka tanító földjén, a 14—15. számúak pedig az északi oldalon kerültek elő az 1928. évi ásatáskor. De mivel Móra a halom északi oldalán a két síron kívül mást nem talált, ezért itt abbahagyta a további munkát, s 1930. szeptember 18—20. között ismét a déli lejtőn folytatta a kutatást; ekkor tárta fel a 16—33. sírokat.



3. kép: Kiszombor B. 394. sír
Figure 3: Kiszombor B: grave 394

Mivel temetőterkép erről a lelőhelyről nem áll rendelkezésünkre, nem tudjuk, hogy megtörtént-e a temető teljes feltárása. Az ásatási napló és a leletek alapján az 1., 7., 17. és 21. sírok sorolhatók a La Tène-korba.

1. sír: „130 cm mélyen megbolygatott csontváz. Mellékletek: — lábszáron hólyagos bronzperec [elvesztett]. — nagy LaTène-edény.”

7. sír: „Sírgödör hossza 100 cm, szélessége 70 cm, mélysége 120 cm. A csontváz hossza 86 cm. É—Ny-nak néz. Fejénél nagy összetört és 2 ép Latène-edény.”

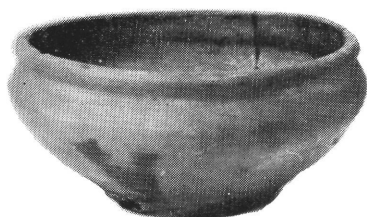
17. sír: „Feldúlt Latène; 140 cm mélyen, fejjel D-nek, arccal É-nak. Bal karjával két-fülű edényt szorít magához. Arca előtt vaslándzsa.”

A 17. sír mellékleteinek leírása:

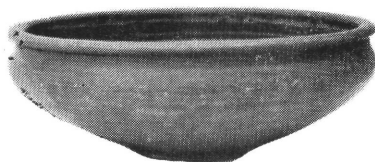
1. Téglapiros alapanyagú, kívül-belül fényes, fekete „mázzal” bevont két-fülű edény. Enyhén kihajló pereme, hengeres nyaka, gömbös teste és alacsony, fordított csonkakúpos csőtalpa van. Hasvonala alatt és a talpán vékony, besimított vonal fut körbe. A perem fölé emelkedő fülek szélesen hornyoltak. M.: 8,7 cm, Szá.: 8 cm, Tá.: 4,8 cm (II. tábla 2.).

2. Az erősen töredékes vaslándzsa meglévő hossza 21,2 cm, szélessége 4,8 cm. Levelének mindkét lapján meredek borda húzódik; köpűjében vasrozsdával átitatott famaradványok (II. tábla 1.).

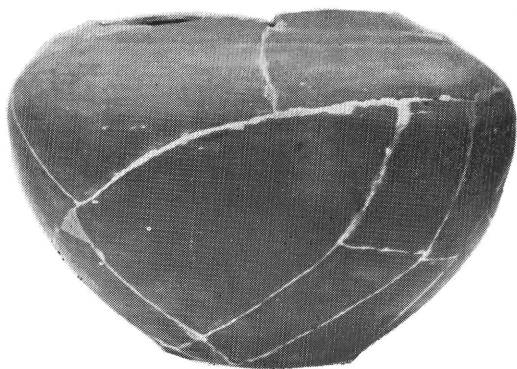
21. sír: „210 cm mélyen égetett földön: 1 tál; 1 egyfülű bögre; 1 nagy edény, kihajló szájú (cserepekben); 1 kisebb nagy edény (cserepekben)” — ez utóbbi elveszett.



1



2



3



4

4. kép: 1. Battonya-Kertész-fatelep; 2—4. Kiszombor C-21. sír
Figure 4: 1. Battonya-Kertész-timber-yard; 2—4. Kiszombor C: grave 21

A mellékletek:

1. Szürkésfekete, enyhén fényezett, korongolt tál. Kihajló pereme, gömbölyű vállvonal, csonkakúpos teste és igen alacsony, korongos talpa van. M.: 9 cm, Szá.: 25 cm, Tá.: 8 cm (4. kép 2.).

2. Durvaanyagú, fekete, egyfűlű bögre. M.: 17 cm, Szá.: 14 cm, Tá.: 8,4 cm. Elveszett; csak Hunyady Ilona leírásából ismerjük (4. kép 4.).¹²

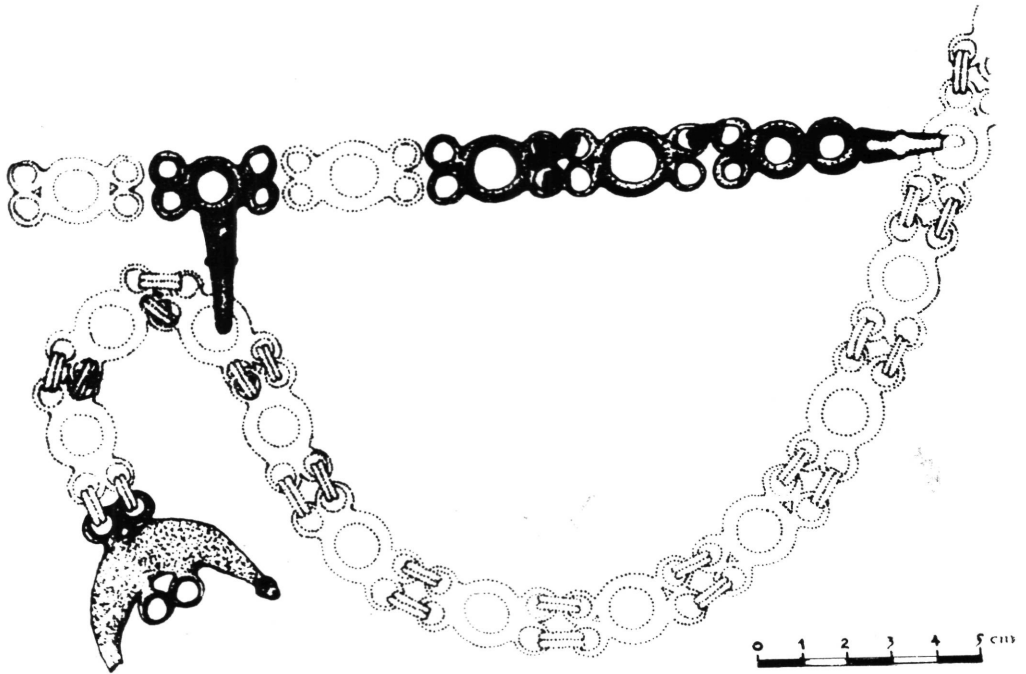
3. Sötétszürke, kihajló peremű urna töredékei; csak az urna teste állítható össze belőlük. Nyakán pontbenyomásos vonaldísz, fenekén omphalos. Meglevő magassága 22,5 cm, Tá.: 14 cm (4. kép 3.).

Az ásatási napló adatai és a meglevő leletek összevetése után, kizárásos alapon csak az 1. és 7. sírhoz tartozhattak a következő edények (pontosabban különválasztani már nem lehet őket):

1. Szürke, jól iszapolt, gömbölyű urna. Vállán két párhuzamos borda fut körbe; alja omphalosos. M.: 22,8 cm, Szá.: 14 cm, (szegedi Móra Ferenc Múzeum, It. sz. 53.9.1).

2. Világosbarna színű urna, rajta polírozás nyomai. A perem alatt félkörvekből álló, girlandszerű besimítés. M.: 33,6 cm, Szá.: 19,6 cm, Tá.: 14 cm (II. tábla 3—3a.).¹³

3. Fekete urna, talpa közepén kis omphalos. M.: 31 cm, Szá.: 19,2 cm, Tá.: 14 cm.³⁴



5. kép: Mártély—Gátórház; a bronz övlánc rekonstrukciója
Figure 5: Mártély—Gátórház: reconstruction of the bronze girdle

5. Mártély—Gátórház

Gazdapusztai Gyula 1958. évi leletmentéséből származóan ismerünk egy többé-kevésbé valószínű magányos női sírt. K—Ny tájolású. Mellékletei: bronzfüggő töredéke, bronz övlánc, üvegyöngyök, kék színű üveggarperec, 2 db bronzkarika és agyagcsupor (III—IV. tábla és 5. kép).

A LT C periódus második felére, vagy az i. e. I. századra datálható.¹⁵

6. Székkutas—Sóshalom

DK—ÉNy tájolású, valószínűleg női sír. Mellékletei: sötétszürke színű tál, lignitkarkötő és négytagú hólyagos lábperec-pár, valamint bronzlánc darabjai — ez utóbbi elvesztett (V. tábla).

A leletek 1951-ben kerültek elő; ezt követően B. Bónis Éva végzett hitelesítő ásatást a lelőhelyen, melynek eredményeképpen bizonyosodott, hogy magányos sírről van szó. Kronológiailag a sír a LT D periódusra tehető.¹⁶

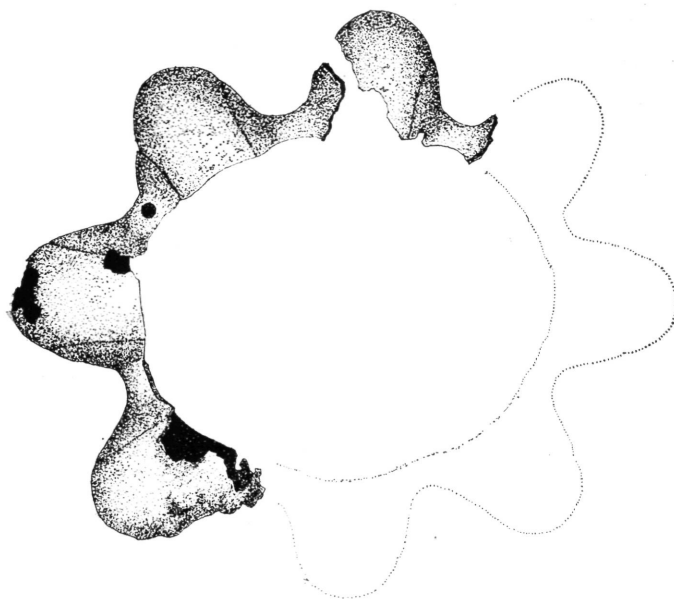
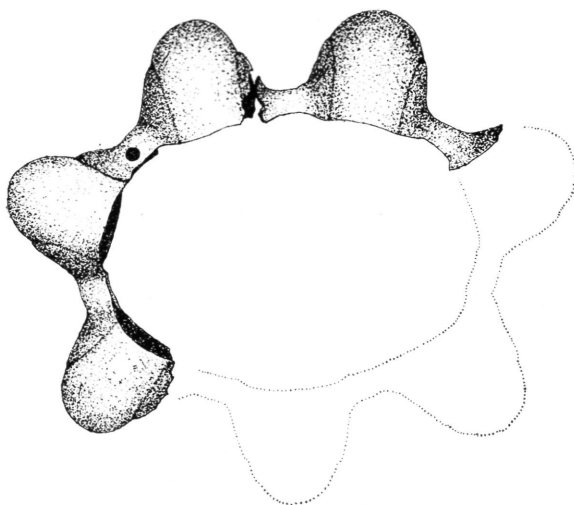
7. Szeghalom—Halaspuszta

A szeghalmi ÁG. halaspusztai (II. ker.) üzemegységétől nyugatra 2—300 m-re, a Szeghalomról Debrecen felé vezető műút déli oldalán, a 77. km-kő táján egy nagyjából háromszög alakú kis szigetszerű kiemelkedés van. Ezt ÉK—DNy-ról a Berettyó egykori, holt medre szegélyezi, melynek meredek partján 1954-ben téglaegető gödör ásása közben került elő két csontvázas sír. A helyszíni szemlét végző Asztalos György restaurátor jelentése,¹⁷ valamint a szemtanúk elbeszélése alapján tudunk a lelőköriülményekről. Később az egyik gödör fala beomlott, s ekkor került elő két vagy három újabb sír, melyek anyaga elkallódott. Időközben az első két sír mellékletei is elvesztek, így mindössze annyit tudunk, hogy az előkerült 4—5 kelta sír tájolása nagyjából K—Ny irányú volt, és mindegyik csontvázas rítusú volt. Közülük két sírban találtak összehajtogatott vaskardot és edényt.

A lelet hitelesítésére 1972. nyarán Békés megye Régészeti Topográfiajának keretében hitelesítő ásatást végeztünk a lelőhelyen, de újabb kelta sírokat már nem találtunk, bár az egész (mindössze 50—70 m széles és 100—120 m hosszú) szigetet kutatóárokokkal átkutattuk. Ezek alapján a lelőhelyet 4—5 sírből álló kis temetőnek tekinthetjük.

A leletek kronológiai helyzete

A fentebb tárgyalt leleteink minden kétséget kizáróan a La Tène-korszakhoz kapcsolhatók. A *battonyai* lelet tájának legközelebbi párhuzamait a kishomoki,¹⁸ a Hódmezővásárhely — solt paléi (Katona István halma)¹⁹ és a szőregi²⁰ kelta temetőben találjuk meg. Kishomokon két hamvasztásos sírből került elő középső LT vasfibulával, lándzsákkal, valamint szkíta jellegű urnával és behúzott peremű tállal együtt. A Katona István halmán talált darab (dux típusú bronzfibulával) szintén hamvasztásos sírből származik, a szőregi példányt pedig vaskard, lándzsa, vas övlánc és középső LT sémájú vasfibula kísérte. Mindhárom temető a dél-alföldiek közt a korábbiak közé tartozik, a LT C periódusba sorolható. Ugyanezt a datálást erősíti meg a Jászberény—cserőhalmi²¹ és mezőbándi²² tál is, a Felsőzszukon előkerült darab²³ viszont — a vele együtt talált négytagú hólyagos lábperec alapján



I. tábla: Battonya-Kertész-fatelep
Table I: Battonya-Kertész-timber-yard

— már valamivel későbbi időre tehető. Hunyady Ilona e típust a LT C₂—D-re jellemző formának tartja.²⁴

A battonyai tál korai időkre való datálását támasztják alá a vele együtt előkerült hét- és nyolctagú hólyagos lábperecek is, bár ezen ékszertípus keltezésében az egyes vélemények erősen eltérnek egymástól, s az újabban perdöntőnek elfogadott isthmosi lábperec-párt is egyesek az i. e. IV. századra,²⁵ mások az i. e. III. század első felére (280 körüli időre)²⁶ helyezik.

A Kárpát-medencei hat- és kilenctagú hólyagos bokaperecek kísérő leletei a LT C periódus kezdetére utalnak: Gyomán²⁷ korongos torques, babos karperecek és LT C-típusú bronzfibulák; Rábatamáson²⁸ rozettás díszű bronzfibula; Badacsonyan²⁹ kúpos végű bronz nyakperec; Keszthely—Csórégödörnél³⁰ pedig madárfejes típusú vasfibula kísérte.

Szlovákiában³¹ és Csehországban³² szintén LT C jellegű leletekkel találták; a legfőbb elterjedési területen (Rajnavidék és Bajorország) is ugyanilyenek a kísérőleletei. Csak míg Reinecke és Déchelette a manchingi temetőt, ahol a 7—9 tagú hólyagos lábperecek mellett bronz övláncokat és üvegkarkötőket találunk, a LT C illetve a LT II. periódusra (i. e. 300—100),³³ Reitinger a Braunau-osternbergi példányt hasonló kísérőleletekkel — Krämer nyomán — a LT B₂-re datálja.³⁴ Ugyancsak a LT B második felére való keltezést fogadja el Viollier,³⁵ Jahn³⁶ és a svájci leletekre vonatkozóan Trümpler³⁷ is.

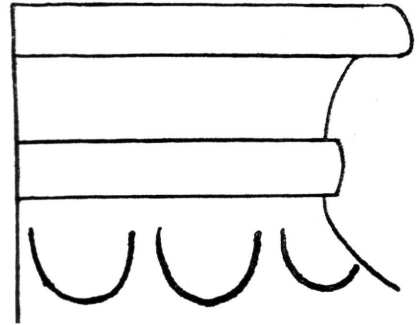
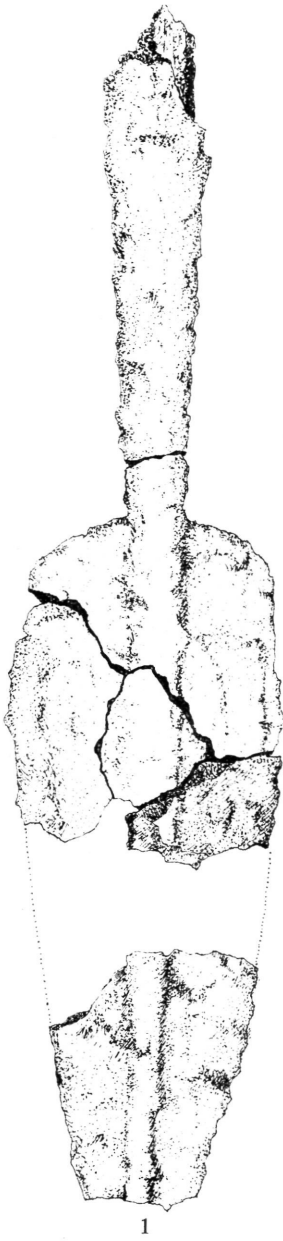
Nyilvánvalóan arról van szó, hogy ezen ékszertípus már a LT B-ben kialakult, s a LT C ideje alatt is használatban maradt (kísérőleletei legalábbis ezt mutatják). Kialakulási területéről, a délbajor-Dunamedencéből — ahol elterjedési centruma is található³⁸ — került a kirajzó kelta népcsoportokkal a Kárpát-medencébe, amit a korongos torquesek elterjedési térképe is megerősít.³⁹ Ezt látszik igazolni az a tény is, hogy a Kárpát-medencei korai kelta leletanyagot igen erős szálak fűzik a bajorországi és Rajnavidéki kelta temetők-höz. Valószínűleg az erről a vidékről kiinduló kelta népcsoportok telepedtek meg a Dél-Alföld területén is, s ideérkezésük az i. e. III. század kezdeténél nem korábbra, a III. század első felére tehető. Ez jelenti nálunk a LT C periódus kezdetét, az egyik legkorábbi kelta betelepülés régészeti hagyatékát. Ennek értelmében a battonyai temetkezés a LT C első felére datálható.

A földéaki sírt Hunyady Ilona nyomán a LT D periódusra keltezzük, aki a leletegyüttes kerámiaanyagának egy részét a LT C alatt is használatban levő típusok közé sorolta, de a sávós díszítésű urnákat kizárólag a LT D-re jellemző formának tartja.⁴⁰ Ezt a datálást támasztják alá ez utóbbi edénytípusnak Apahidán előkerült hasonmásai is.⁴¹

A Kiszombor B lelőhelyen előkerült magányos sírt gomboslábú vasfibulája és üreges bokaperece ugyancsak a LT C periódusra keltezi, de ezen belül pontosan datálni — véleményünk szerint — nem lehet. Ugyanis a gomboslábú fibulák Hunyady Ilona szerint a LT B (i. e. IV. század) folyamán lépnek föl, de virágkorukat a LT C alatt érik el; pontosabban a Pittioni-féle LT C₁-re datálhatók. Különféle variánsaik viszont az egész LT C alatt megtalálhatók.⁴² Csehszlovákiában — Filip vizsgálatai szerint — együtt fordulnak elő az üreges-félgömbös karperecekkal, lignitkarkötőkkel és bronz övláncokkal,⁴³ tehát az egész LT C ideje alatt használatban levő tárgyakkal.

Az üreges bronz lábperec legközelebbi párhuzamait a Gyoma—Egei halomnál feltárt temetőből ismerjük: a 19. sírban duxi típusú fibulák kíséretében, a 27. sírban pedig zsu-gorított csontváz bokáján találtuk.⁴⁴ Radostyánban szórványos leletek közt, LT C-korú fegyverekkel került elő.⁴⁵

Ugyanilyen, de teljesen ép, kéttagú, csuklós tuskés szerkezettel kapcsolódó és záródó üreges bronzkarperecet ismerünk Slány Kvičekről is, ahol nyolctagú hólyagos lábpereccel és pecsétlős végű torquessel együtt fordult elő.⁴⁶



II. tábla: 1—2.: Kiszombor C-17. sír; 3—3a.: 1. és 7. sír
Table II: 1—2. Kiszombor C: grave 17; 3—3a. graves 1 and 7

Filip szerint már a korai LT időkben megjelenik ez az ékszerforma és a duxi típusú, majd a gomboslábú fibulák horizontján át az i. e. II—I. század fordulójáig használatban van; éppen ezért nem tekinthető megbízható kronológiai alapnak.⁴⁷

A *Kiszombor C* lelőhelyről származó leleteket Hunyady Ilona — elsősorban a kétfülű kis talpas amphora alapján — i. e. I. századnak határozta meg. Ugyancsak ő mutatta ki az amphora-formájú edényeknek a balkáni-illyr területekről való származását és a halottkultusszal kapcsolatos szerepét.⁴⁸ Foltiny a velemszentvidi telepen talált amphorákat szintén a LT D fokozathoz sorolta.⁴⁹

E szóbanforgó edényformát valóban nem találjuk meg a nyugati kelta területeken; a Szerémségen és a Kárpát-medencén kívül másutt nem került elő. Időrendi helyzetére vonatkozóan azonban nem tekinthető helytállóknak Hunyady Ilona véleménye, aki azért tartotta késő LT formának, mivel a „szerémségi temetők általában az I. századra helyezhetők.” Éppen az újabb ásatások eredményeként tudjuk, hogy tipikusan LT C leletekkel is előfordul. Eszéken⁵⁰ vaslándzsákkal, grafitos agyagsöbörrel, kereszt alakú kapcsolótárgyakkal ellátott bronz övlánccal és láncos bronzfibulával együtt találták. Orosháza-Gyopároson gyöngyösdíszú, üreges bronzkarkötő, duxi és münsingeni típusú (korongos lábú) és gomboslábú bronzfibulák kísérték, valamint egy ugyanolyan tál, mint amilyen a Kiszombor C 21. sírjához is tartozik.⁵¹ Ennek értelmében a kétfülű talpas amphorákat már a LT C periódusban is meglevő formának kell tekintenünk.

Hasonlóan LT C-re utal a 17. sír vaslándzsája is: a közép LT harcossírok jellegzetes leletei közé tartozik. Analógiáit Bodroghalomról,⁵² Pilinről, Szobróról, Radostyánból és Magyarszerdahelyről ismerjük.⁵³ Hunyady⁵⁴ és Filip⁵⁵ is LT C típusnak tartja ezt a hosszúköpűjű és keskenylevelű lándzsafarmát. Ennél pontosabb datálásra azonban a vaslándzsák — az alábbiakban ismertetendő kerámiaanyaggal együtt — nem alkalmasak.

A 21. sír táljának párhuzamait LT C-jellegű környezetből ismerjük az előbb említett Orosháza-gyopárosi temetőből, Szőregről,⁵⁶ Jászberény—Cserőhalomról,⁵⁷ valamint a LT C—D-korú apahidai temetőből.⁵⁸ Hunyady I. ezt a kiszombori tálat a LT C₂—D táltípusai közé sorolta.⁵⁹

Ugyancsak a szóregi temetőből való a 21. sír egyfülű bögréjének analógiája.⁶⁰

Az 1. és 7. sírokból való urnák szintén az egész LT C—D-re jellemző formát képviselnek. Párhuzamaikat Apahidáról,⁶¹ Hódmezővásárhely—Solt Paléból,⁶² Kishomokról,⁶³ Vácraól,⁶⁴ Jászberényből⁶⁵ és Radostyánból⁶⁶ ismerjük. Az elmondottak értelmében a Kiszombor C lelőhelyen feltárt kis temetőt — Hunyady Ilonával ellentétben — a LT C periódusba soroljuk.

A temetkezések jellemzői

A fentieket összefoglalva a temetkezések jellemzői:

Battonya: kis temető; előfordul benne a hamvasztásos rítus is. A hét- és nyolctagú hólyagos lábpercecek alapján a legkorábbi temetkezések közé tartozik (LT C kezdete).

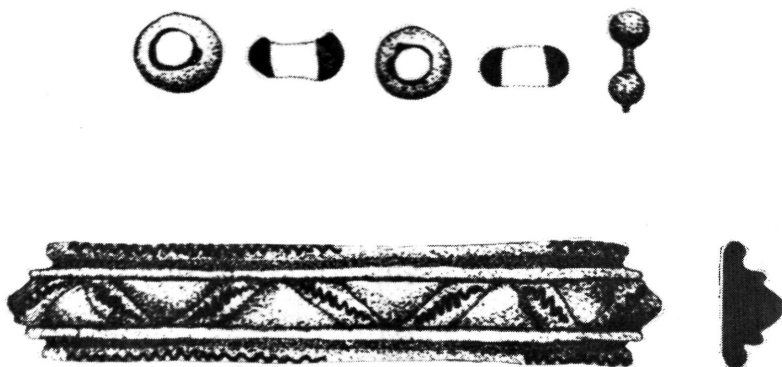
Földeák: valószínűleg hamvasztásos, magányos sír. LT D-korú.

Kiszombor B: magányos sír, csontvázas rítussal. A LT C periódusba sorolható.

Kiszombor C: birituális kis temető. LT C-korú.

Mártély—Gátörház: valószínűleg magányos női sír, csontvázas rítussal. A LT C második felére vagy a LT D-re keltezhető.

Székkutas—Sóshalom: csontvázas magányos temetkezés. Kora a LTD periódusra tehető.



III. tábla: Mártély—Gátórház
Table III: Mártély—Gátórház

Szeghalom—Halaspuszta: csontvázas rítusú kis temető. Kora meghatározhatatlan.

Tehát mindezen temetkezéseket egyetlen jellemzőjük kapcsolja össze: magányosak vagy mindössze 2—4 másik sírral együtt kis temetők. Férfi és női sírok egyaránt találhatóak köztük. Az egész LT C—D periódus alatt megvannak, mindkét rítus előfordul bennük (egy temetőn belül is), és tájolásuk sem egységes, bár ez utóbbinak jelen esetben semmiféle jelentősége sincs, hiszen az egész kelta világban hasonló a helyzet.⁶⁷

A magányosan vagy hármásával-négyesével eltemetett sírok az egész kelta-lakta területen megtalálhatók. Ismerünk ilyeneket a Dunántúlról,⁶⁸ Csehszlovákiából⁶⁹ és Romániából⁷⁰ is. Csehország területén pedig a nagyobb temetők mellett 10—20 síros komplexumokat is találunk, melyek előfordulása szinte törvényszerű.

Létrejöttük okára vonatkozóan a szakirodalomban nemigen találunk utalást.

Kézenfekvőnek látszik az a magyarázat, miszerint a magányos sírok elkülönítő szándékkal eltemetett, „fejedelmi” temetkezések lennének. Azonban ezt a feltevést cáfolja az a tény, hogy egy kivételével valamennyi sír a köznépi temetkezések közé sorolható; egyedül a mártélyi női sír tartható a gazdagabb vezető réteghez tartozónak bronz övlánca és üvegkarkötője alapján. Csehországban, Morvaországban és Szlovákiában a hasonló mellékletű sírok a temetők sírszámának 6—10%-át alkotják, s Filip egyértelműen a vezetőréteg temetkezéseinek tartja őket.⁷¹ Ilyen sírok tehát nemcsak magányosan, hanem nagy temetőkön belül is megtalálhatók.

A fegyvermellékletes sírok alapján gondolhatnánk arra is, hogy ezek a rablóhadjáratok vagy vándorlások alatt elesett harcosok egyes temetkezései lehetnek. Csakhogy ilyen harcos-sírok előfordulnak a fentebb említett kis temetőkben olyan sírokkal együtt is, amelyekben fegyvert nem találunk, vagy éppen női sírokkal együtt is. Itt inkább olyan egyének sírjairól lehet szó, akik életükben — többek között — katonáskodtak is.

A magányos sírok és kis temetők azonban egy valamit bizonyítanak: mégpedig azt, hogy a keltáknál nem találjuk meg azt az elsősorban a népvándorláskori nomád népeknél észlelt jelenséget, hogy a temető egy nagyobb, rokonsági kapcsolaton alapuló közösség „központ”-ja, összetartó ereje lett volna, ahová lakhelyétől függetlenül is — vagy éppen nem lévén állandó lakhelye — mindenki temetkezik.

A kelta temetők sírszámának nagymértékű ingadozását talán az okozhatta, hogy e temetők éppen a települési rendszert követték. Eszerint a magányos sírok és kis temetők mindössze egy-két házból álló tanyákhoz, vicus-szerű településekhez vagy igen rövid ideig lakott telepekhez köthetők, míg a nagy, néha száznál több sírt magukba foglaló temetők nagy kiterjedésű falvakhoz és oppidumokhoz tartozhattak.

A kelták ilyen településformáiról — a csekély számú régészeti megfigyelés mellett — elsősorban az ókori auctorok írásaiból tudunk. Bár ezek az adatok nem kimondottan Magyarországra vonatkoznak, mégsem tarthatjuk valószínűnek, hogy nálunk gyökeresen más viszonyokat találunk a La Tène-korban, mint Európa más, gallok által lakott részein.

Caesar, akinek mint katonamesternek a figyelmét — galliai hadjáratai alatt — elsősorban éppen a terepviszonyok, a gall települések és élclmszerző helyek vonták magukra, több helyütt szól a gallok tanyáiról és majorjairól, s ha a hadsereg vonulásáról és gyűjtőgyűléseiről beszél, az oppidumok mellett mindig külön említi a falvakat és tanyákat.⁷² A germánok életmódjáról és szokásairól szólva külön kiemeli, hogy náluk egy-egy családnak soha nincs állandó földterülete vagy lakhelye; évenként költöznek át más-más területre.⁷³

Tacitus ugyanezt írja a germánokról,⁷⁴ Appianos pedig, aki az i. sz. I—II. század fordulóján írta történeti könyveit, a pannónokról és japodokról mondja, hogy nem városokban, hanem falvakban és majorokban, mezsei tanyákon élnek.⁷⁵

Az elmondottakat támasztják alá a dél-alföldi kelta telepekről való eddigi ismereteink is. A két, sejtethetően oppidum-szerű településen (csongrádi vár⁷⁶ és Szentés—Dónát⁷⁷) kívül



IV. tábla: Mártély—Gátórház
Table IV: Mártély—Gátórház

valamennyi telep igen kis kiterjedésű és rövid ideig volt lakott. Ilyennek tekinthető a *Csongrád—Vidre szigeten* újabban feltárt késő LT telep⁷⁸ és talán *Szegvár—Kendergyár*,⁷⁹ ahol áztatómedence építéskor földbemélyített ház egy része került elő, gyér cserépanyaggal. E két település kiterjedését nem ismerjük, mivel egyik sincs teljesen feltárva; csak annyi biztos, hogy mindkettő rövid ideig volt használatban.

Ószentiván VIII. lelőhelyén, a vasútállomás melletti neolitikus telep feltárásakor szintén találtak kelta teleplepnyomokat. Az 1. és 2. gödörben a Vinča-jellegű cserepek mellett korongolt kelta kerámiaanyag is előkerült. Ugyancsak innét származnak még a felszínen talált szórványos La Tène-kori cserepek is. Feltehetőleg a neolitikus telepbe ástott La Tène-kori objektumokról van szó, melyeket az ásás során nem sikerült elkülöníteni.⁸⁰

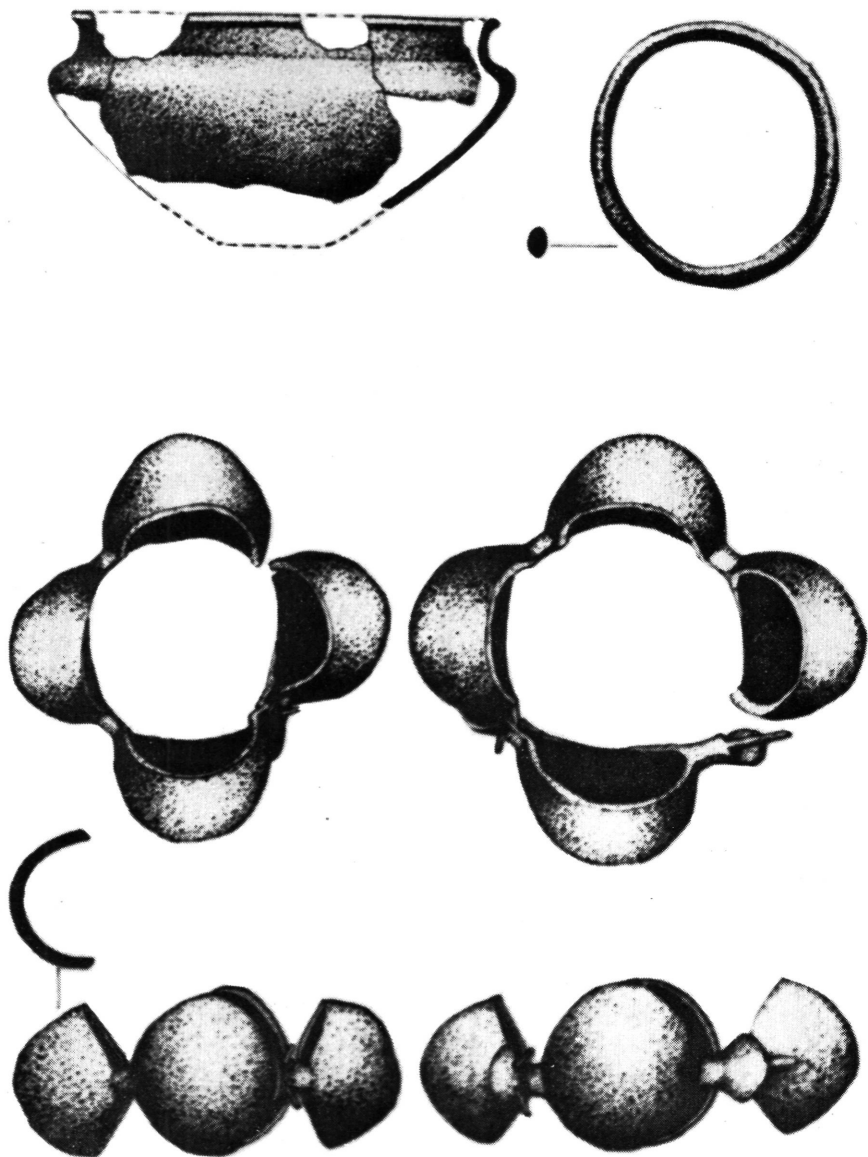
A *Hódmezővásárhely melletti Fehértó* partján Banner János és Párducz Mihály tárt fel a tóparton egymás mellett sorakozó kelta-objektum-csoportokat, melyekhez hulladék-gödörök, földbe mélyített gödörlakások és kemence tartozott.⁸¹ Az objektumok a tó északi partján levő két telep részei voltak, melyek — Banner János megfigyelése szerint — az egyébként szikes területnek földművelésre leginkább alkalmas részén kerültek elő.

A *Kiszombor B és C temető* közvetlen közelében, az egykori vályogvetőnél, földhordás során került elő egy újabb kelta telep, ahol Bálint Csanád néhány hulladék-gödört tárt fel. A cserepek alapján a telep a LT C periódusba tartozik.⁸² A település egyébként — saját topográfiai megfigyeléseink alapján — igen kicsi, mindössze néhány házból álló lehetett. A kelta cserepek ugyanis egy kiszáradt ér partján kb. 30×50 m-es területen és nagyon szórványosan fordultak elő.

A lelőhely felettből érdekes számunkra, mivel az óbébai út bal oldalán került elő, mindössze néhány száz méterre az előbbieken ismertetett magányos sír és a C jelzésű kis temető helyétől. Elképzelhető, hogy ezek egyikéhez tartozott ez a kétségtelenül kis település.

Szóbanforgó temetkezéseink alapján tehát semmiképpen sem beszélhetünk a Dél-Alföld gyér kelta megszállásáról, sem olyan jelenségről, hogy a kelták D—DK felé irányuló támadásaik során csak átfutottak volna e területen.⁸³ E nézet egyedüli alapja az, hogy az Alföld La Tène-korát tervszerűen és intenzíven — a szegedi egyetem Régészeti Intézetének a két világháború közötti úttörő tevékenységén kívül — soha sem kutatták, s az utóbbi években feltárt nagyobb kelta temetők⁸⁴ sincsenek publikálva. Éppen ezen nagy temetők megléte is bizonyítéka annak, hogy az Alföldön igenis számolhatunk komolyabb kelta megszállással, s a magányos vagy kettesével-hármasával eltemetett sírok nem egy rövid, futólagos kelta átvonulás vagy szórványos megtelepedés következményei, hanem a majorok, vicus szerű telepek tartozékai lehettek; mellettük pedig megvoltak a nagyobb, falusias jellegű telepek is, melyekhez a nagy kiterjedésű temetők kapcsolhatók.

La Tène-kori temetőink sírszámában az ilyen nagymértékű eltérés oka tehát feltehetőleg a kelták településformájában és -rendszerében keresendő. Ezt azonban véglegesen eldönteni természetesen csak a telepek intenzívebb kutatása után lehetséges, és éppen ennek érdekében is igen fontos, hogy a későbbiekben nagyobb gondot fordítsunk a kelta telepek felkutatására és feltárására.



V. tábla: Székkutas—Sóshalom
Table V: Székkutas—Sóshalom

JEGYZETEK

- ¹ *Hunyady I.*, Kelták a Kárpát-medencében. Leletanyag. Rég. Füz. 2. 1957. 130. és 139.
- ² A leletek a szegedi Móra Ferenc Múzeumban találhatóak; lelt. sz.: 53.93.1—12. A hitelesítő ásatásról szóló jelentés ugyanott: Régiségügyi Napló 10/1937. — A leletek eddigi említése a szakirodalomban: *Hunyady I.*, Rég. Füz. 2. 1957. 139. és *Bálint A.*, Csanád, Arad és Torontál k. e. e. vármegyék régészeti áttekintése. Csanád vármegyei Könyvtár 37. Makó, 1941. 13.
- ³ *Párducz M.*, Koravaskori és szarmatakori telep és temető Földeákon. Dolg. XVI. 1940. 187—188.; *Párducz M.*, Szarmatakori, telep és temető Földeákon. Dolg. XVII. 1941. 90—101.
- ⁴ A La Tène-kori sír közvetlen közelében előkerült 4 szarmata temetkezésnek nyilvánvalóan semmi köze a kelta lelethez, mivel a 3. sírban talált Commodus-érme alapján a szarmata sírok legkorábban az i. sz. II—III. század fordulójára keltezhetőek. Márpedig nem valószínű, hogy kelta népelemek továbbélésével számolhatunk eddig az időpontig. A szarmata sírokra vonatkozóan lásd: *Párducz M.*, Dolg. XVII. 1941. 99.
- ⁵ A Kiszombor B és C lelőhelyek leírását részben Móra Ferenc kéziratos ásatási naplójának szövege, részben saját terepbejárásai megfigyeléseim alapján közlöm.
- ⁶ *Párducz M.*, A nagy magyar Alföld római kori leletei. Dolg. VII. 1931. 82—84.
- ⁷ *Török Gy.*, A kiszombori germán temető helye népvándorláskori emlékeink között. Dolg. XII. 1936. 101—177.
- ⁸ Szegedi Móra Ferenc Múzeum; lelt. sz. 53.5.781—782.
- ⁹ *Párducz M.*, A szarmatakor emlékei Magyarországon III. Arch. Hung. XXX. Bp. 1950. 17. és XLVIII. t. 20.
- ¹⁰ *Párducz M.*, Dolg. VII. 1931. 84.
- ¹¹ Az ásatási napló és a sírleírások a szegedi Móra Ferenc Múzeum Adattárában. A leletek lelt. száma: 53.9.1., 53.82.1—3 és 53.192.1.
- ¹² *Hunyady I.*, Rég. Füz. 2. 1957. 130. és Diss. Pann. II/18. Táblakötet LXXII. t. 10. — a fotó ennek nyomán közöljük.
- ¹³ Hunyady Ilona leírása és fotója alapján — *Hunyady I.*, Rég. Füz. 2. 1957. 130. és Diss. Pann. II/18. XCII. t. 2—2a.).
- ¹⁴ Szintén csak Hunyady I. leírásából (Rég. Füz. 2. 1957. 130.) ismert.
- ^{15–16} *Maráz B.*: La Tène-kori sírok Csongrád megyéből. MFME 1972. (Kézirat).
- ¹⁷ A helyszíni szemle eredményéről: *Asztalos Gy.*, Szeghalom-Halaspusztá. Arch. Ért. 1956. 97.
- ¹⁸ Hódmezővásárhely—Kishomok 19. és 23. sírban. *Párducz M.*, Bronz-, szkíta-, La Tène- és germánkori temető Hódmezővásárhely—Kishomokon. Dolg. XVI. 1940. 82. VIII. t. 2. és 3.;
- ¹⁹ *Párducz M.*, La Tène- és népvándorláskori sírok a Solt-Paléban. Dolg. XI. 1935. 166., XXX. t. (a 34. sírből).
- ²⁰ *Banner J.*, A szőregi La-Tène temető. Dolg. V. 1929. 102—104. 13. kép. 2. — A szóban forgó tálat a 8. sírban találták, a Kiszombor C 21. sírjából való tálhoz hasonló másik tállal együtt.
- ²¹ *Kaposvári Gy.*, A Jászberény-cserőhalmi kelta temető. Arch. Ért. 1969. 178—198. 8. kép 7.
- ²² *Roska M.*, A kelták Erdélyben I. Közl. IV. 1944. (Kolozsvár) 64., 31. kép 1.
- ²³ Roska i. m. 59., 20. kép 3.
- ²⁴ *Hunyady I.*, Diss. Pann. II/18. Szöveggötet 131.
- ²⁵ Az isthmosi lelet első publikálója, John L. Caskey elsősorban a lábperccel együtt talált görög készítésű kerámiát és terrakotta-figurát datálta az i. e. 350—300. körüli időkre (*John L. Caskey*: Objets from a Well at Isthmia. Hesperia XXIX. 1960. 175—176.), Szabó Miklós pedig ókori történeti adatokkal igazolta, hogy a kelta leletek már az i. e. IV. században is eljuthattak Hellasz területére; nem szükséges kizárólag az i. e. 279-es kelta betörésre gondolni (*Szabó M.*, Az isthmiai kelta lelet kérdéséhez. Ant. Tan. XV. 1968. 61—64.).
- ²⁶ *W. Krämer*, Keltische Hohlbuckelringe vom Isthmus von Korinth. Germania 39. 1961. 37—38. — Relatív kronológiai szempontból a klasszikus LT B-hez tartozónak véli, de Isthmosba való kerülésénél az i. e. 279. évi kelta hadjáratra gondol. F. R. Hodson szintén az i. e. 279-es dátumot (Delphoi feldúlása) veszi alapul a lábpercecek keltezésénél (*F. R. Hodson*, La Tène chronology, continental and British. Bulletin of the Institute of Archaeology 4. London, 1964. 123—141.).
- ²⁷ Békéscsabai Múzeum; lelt. sz.: 52.1103.1 és 52.1104.1.
- ²⁸ *Lovas E.*, Kelta leletek a győri Kálvária és újszállási temetőkből és Rábatamásiból. FA I—II. 1939. 88—96.
- ²⁹ *Darnay K.*, Sírleletekről a vaskorban. Arch. Ért. 1909. 163—169. — A Kárpát-medencei hólyagos lábperceceket Hunyady Ilona szintén a LT C-re datálta (Diss. Pann. II/18. 99.).
- ³⁰ *Kuzsinszky B.*, A Balaton környékének archaeológiája. Bp. 1920. 94. 135. ábra.
- ³¹ Horny Jatov—Trnovec 233. és 564. sírban, Dvory nad Žitavou 1. sírban közép LT sémájú vasfibulával, bronztorquessel, vas övlánccal stb. együtt került elő (*B. Benadik—E. Vlček—C. Ambros*,

Keltische Gräberfelder der Südwestslowakei. Arch. Slov. Fontes I. Bratislava, 1957. 21—23., Taf. XIV. 1—3., XXVII. 3., 8.).

³² Cseh- és Morvaországban a 6—9 tagú hólyagos lábpercecek szintén igen gyakran előforduló leletei a kelta sírmezőknek (kb. 80 temetőben kerültek elő). Kísérőleleteik közt találjuk a rozettás karpereceket, babos bronzkarkötőket, gomboslábú fibulákat stb. (*J. Filip*, Keltové ve Střední Evropě. Praha, 1956. 486—487.). De *Filip*, aki a La Tène-kori leleteket következetesen későbbre datálja, a 6—9 tagú hólyagos lábperceceket is az i. e. II—I. század fordulójára teszi.

³³ *P. Reinecke*, Grabfunde der zweiten La Ténestufe aus der Zone nordwärts der Alpen. Auh. V. V. kötet, 1911. Taf. 51. és *J. Déchelette*, Manuel d'archéologie préhistorique celtique et gallo-romaine. II/3. Paris, 1914. 931.

³⁴ *J. Reitinger*: Die latènezeitlichen Funde des Braunauer Heimathauses. Ein Beitrag zur Kenntniss der latènezeitlichen Bronze- und Eisenketten. Jahrb. des Oberöst. Musealvereins 111. Linz, 1966. 168., 185., Abb. 2:25.

³⁵ *D. Viollier*, Les sépultures du second âge du fer sur le plateau suisse. Genève, 1916. 48.

³⁶ *M. Jahn*, Die Kelten in Schlesien. Quellenschriften zur Ostdeutschen Vor- und Frühgeschichte. Leipzig, 1931. 28., 41.

³⁷ *D. Trümpler*. Die frühe Latènezeit im Mittelland und Jura. Repertorium der Ur- und Frühgeschichte Schweiz 3. 1957. 17—18.

³⁸ *W. Krämer*, Germania 39. 1961. 40. és Abb. 1.

³⁹ *R. Giessler—G. Kraft*, Untersuchungen zur frühen und älteren Latènezeit am Oberrhein und in der Schweiz. BRGK 32. 1942. (1950.)

⁴⁰ *Hunyady I.*, Diss. Pann. II/18. Szövegkötet 144—146. és 59—61., 64.

⁴¹ *Kovács I.*, Az apahidai őskori telep és La-Tène temető. Dolg. II. 1911. (Kolozsvár) 1—57. A négytagú hólyagos lábpercecek is a LT D-re való datálást erősítik meg, bár a temető újra-publikálójá, *I. H. Crişan* eltérő álláspontot képvisel: az i. e. IV—II. századra teszi a temető korát (*I. H. Crişan*, Das Keltische Gräberfeld von Apahida. Acta Musei Napocensis VIII. 1971. 52—53).

⁴² *Hunyady I.*, Diss. Pann. II/18. 74—76.

⁴³ *J. Filip*, i. m. 483. — Abszolút kronológiai szempontból a gomboslábú fibulák használatának idejét az i. e. II. századra teszi.

⁴⁴ Szerző ásatása; közöletlen.

⁴⁵ *K. Végh K.*, Kelta leletek a miskolci múzeumban. HOMÉ VIII. 1969. 74. VIII. t. 8.

⁴⁶ *V. Moucha*, Les trouvailles de l'époque de La-Tène dans le cadastre de la ville Slaný (Bohème Centrale). Arch. Stud. Mat. I. 1964. 157. és obr. 3:2 — Szerző a bronzkarpereceket — nyilván *Filip* kronológiai rendszere alapján — az i. e. II. századra teszi.

⁴⁷ *J. Filip*, i. m. 485.

⁴⁸ *Hunyady I.*, Diss. Pann. II/18. 37—39. Analógiáit is lásd ugyanott, ill. még Rég. Füz. 2. 1957. passim.

⁴⁹ *S. Foltiny*, Velemszentvid, ein urzeitliches Kulturzentrum in Mitteleuropa. Veröffentlichungen der Österreichischen Arbeitsgemeinschaft für Ur- und Frühgeschichte III. Wien, 1958. 52.

⁵⁰ *E. Spajić*, Funde aus der jüngereren Eisenzeit aus Osijek. Osječki zbornik VIII. Osijek, 1962. 39., 42—43. Taf. XIV. 7., XIX. 20. A két talpas amphora a 18. és 31. sírból való.

⁵¹ *Juhász Irén* ásatása; közöletlen. A 15. és 134. sírban kerültek elő az amphorák (Orosházi Múzeum, lelt. sz.: 72.11.4 és 72.92.3). Az adat felhasználásának engedélyezéséért *Juhász Irén*nek mondok köszönetet.

⁵² *K. Végh K.*, HOMÉ VIII. 1969. 70., XVII. t. 2.

⁵³ és ⁵⁴ *Hunyady I.*, Diss. Pann. II/18. 119., XIV. t. 5., L. t. 11.

⁵⁵ *J. Filip*, i. m. 492.

⁵⁶ *Banner J.*, Dolg. V. 1929. 103., 13. kép 1. (a 8. sírból).

⁵⁷ *Kaposvári Gy.*, Arch. Ért. 1969. 8. kép 1. és 14. kép 5. (a 16. és 57. sírokból).

⁵⁸ *I. H. Crişan*, Acta Musei Napocensis VIII. 1971. II. t. 3., IV. t. 5. és X. t. 4., 6.

⁵⁹ *Hunyady I.*, Diss. Pann. II/18. 130.

⁶⁰ *Banner J.*, Dolg. V. 1929. 13. kép 3. (a 21. sírból).

⁶¹ *I. H. Crişan*, Acta Musei Napocensis VIII. 1971. IV. t. 4., 6—7., VI. t. 3. és X. t. 5.

⁶² *Párducz M.*, Dolg. XI. 1935. XXX. t. 15. (34. sír).

⁶³ *Párducz M.*, Dolg. XVI. 1940. V. t. 3. (az 1. sírból).

⁶⁴ *Hellebrandt M.*, Előzetes jelentés a Vác-kavicsbányai kelta temető 1969—1970. évi feltárásáról. Arch. Ért. 1971. 176—184. — a 2., 9—10. és 15—16. sírokból.

⁶⁵ *Kaposvári Gy.*, Arch. Ért. 1969. 17. és 19. sír (6. kép 1., 9. kép 1. és 12. kép).

⁶⁶ *K. Végh K.*, HOMÉ VIII. 1969. XXII. t. 4.

⁶⁷ *Hunyady I.*, Diss. Pann. II/18. p. 15. és *J. Filip*, i. m. 508.

⁶⁸ Fejér megyéből: *F. Petres É.*, A kelták Fejér megyében. Fejér megye története I/3. Székesfehérvár, 1971. 8—10.; Ráksi (Somogy megye): 2 hamvasztásos sírból álló kis temető; közöletlen. *Draveczy B.*—*Maráz B.* ásatása.

⁶⁹ *J. Filip*, i. m. 478.

⁷⁰ *A. Vulpe—V. Căpitanu*, Une tombe isolée de l'époque du Latène a Răcătău. *Apulum IX*. 1971. 155—164.

⁷¹ *J. Filip*, i. m. 510.

⁷² *Caesar*, *Bellum Gallicum VI*. 6.: „Caesar ... aedificia vicosque incedit, magno pecoris atque hominum numero potitur.”; VII. 14.: „pabulum secari non posse; necessario dispersos hostes ex aedificiis petere, vicos atque aedificia incendi oportere”; VIII. 5.: „calamitate ceterorum docti Carnutes desertis vicis oppidisque, quae tolerandae hiemis causa constitutis repente exiguis ad necessitatem aedificiis incolebant”.

⁷³ *Caesar*, *Bellum Gallicum VI*. 22.: „neque quisquam agri modum certum aut fines habet proprios, sed magistratus ac principes in annos singulos gentibus cognationibusque hominum quique una coierunt, quantum et quo loco visum est agri adtribuunt atque anno post alio transire cogunt.”

⁷⁴ *Tacitus*, *Germania* 16.: „Nullas Germanorum populis urbes habitari satis notum est, ne pati quidem inter se iunctas sedes. colunt discreti ac diversi, ut fons, ut campus, ut nemus placuit. vicos locant non in nostrum morem conexis et cohaerentibus aedificiis: suam quisque domum spatio circumdat, sive adversus casus ignis remedium sive inscientia aedificandi.”

⁷⁵ *Appianos*, *Illyrica* 22.: „ὀλώθησ δὲ ἐστὶν ἡ Παιόνων καὶ ἐπιμήγησ ἐξ Ἰαπόδων ἐπὶ Δαοδάνουσ καὶ ὄν πόλεισ ὤζουον οἱ Παιόνεισ οἶδε, ἀλλ' ἀγροὺσ ἢ κώμεισ κατὰ συγγένειαν.”

⁷⁶ *Zalotay E.*, Csongrád vármegye őskori települése. *Dolg. VIII*. 1932. 97. és *Kovalovszki J.*, Régészeti adatok Szentes környékének település történetéhez. *Rég. Füz.* 5. 1957. 53.

⁷⁷ *Arch. Ért.* 1897. 450., *Hunyady I.*, *Rég. Füz.* 2. 1957. 132. és *Kovalovszki J.*, *Rég. Füz.* 5. 1957. 53. — Csongrádon is és Szentes-Dónáton (a Kórógy partján) őskori földváron belül kerültek elő szórványos kelta leletek. Minden valószínűség szerint nem La Tène-kori oppidumról van szó, hanem arról, hogy a már korábban létesült földvárat a kelták is használatba vették. Ez érthető is, hiszen mindkét lelőhelyet földrajzilag is fontos területen találjuk: nyilvánvalóan fontos ellenőrző szerepük lehetett a Tisza—Körös-torkolatnál. Erre utal az a tény is, hogy pl. az előkelők rétegét jellemző bronz női övláncokat és üvegekarkötőket is Mártély—Szentes—Szolnok körzetéből ismerjük az Alföldön.

⁷⁸ *Goldman Gy.*, Késő La Tène-kori telep Csongrádon. *MFMÉ* 1972. (Kézirat).

⁷⁹ *Csalog J.*, *Rég. Füz.* 11. 1959. 22.

⁸⁰ *Párducz M.*, Ásatás Ószentivánon. *Dolg. XVII*. 1941. 175. — Ásatási jelentése említi a kelta cserepeket. A LT-anyag az Ószentiván VIII. publikációjában (*Banner J.—Párducz M.*, Újabb adatok Dél-Magyarország újabb kőkorához. *Arch. Ért.* 1946—1948. 19—44) nincs említve; jelenleg a szegedi egyetem Régészeti Intézetének gyűjteményében található (lelt. sz.: 9833, 10942—10946, 10957).

⁸¹ *Banner J.*, Településtörténeti kutatások a hódmezővásárhelyi Fehértó partján. *Dolg. XIX*. 1943. 195—201. és *Párducz M.*, Szkítakori telep a hódmezővásárhelyi Fehértó partján. *Arch. Ért.* 1944—1945. 62—80.

⁸² Az adatok felhasználásának engedélyezéséért Bálint Csanádnak tartozom köszönettel.

⁸³ *J. Filip*, i. m. Abb. 1. a jelentősebb kelta lelőhelyek közül a Dél-Alföldről csak hármát említ meg.

⁸⁴ Békéssámsón—Erdőhát halom, Gyoma—Egei halom, Orosháza—Gyopáros.

La Tene-age isolated graves and small cemeteries on the South Hungarian Plain

BORBÁLA MARÁZ

The finds to be reported below are linked by one of their main characteristics: all of them came to light from isolated burials or from cemeteries containing only 3—4 graves, and it proved during the corroboratory excavations that more graves can not be reckoned with in the given area (Fig. 1.)

I. Battonya-Kertész-timber-yard: the La Tene-age finds were discovered in 1937, and may have belonged to at least 2, and at most 3—4 graves; one of them was crematorial². Inventory: 7- and 8-membered bullate leglets (Fig. 2; Table I, 1—2), an iron sword, an iron chain, two jugs with handles and a bowl (Fig. 4, 1). The small burial-ground can be dated to the first half of the LT C^{18—39}.

II. Földeák: individual grave, probably with crematorial rites (large urn covered by a bowl, and in it six smaller vessels)^{3—4}. This is dated to the LT D period^{40—41}.

III. Kiszombor B: individual grave excavated by Ferenc Móra in a 426-grave cemetery of the migration period. A grave containing a skeleton of N—S orientation; on the right foot a hollow anklet made from a bronze plate, and decorated with wolf's tooth-like groovings (Fig. 3, 1); on the chest a fragment of a button-based iron fibula (Fig. 3, 2)^{5—10}. This can be classified in the LT C period.

IV. Kiszombor C (Nagyhalom): 300—500 m from the isolated grave Kiszombor B, Ferenc Móra excavated four La Tene-age graves in the side of the Nagyhalom kurgan; three of these contained skeletons, and one was crematorial. The finds: urns, a bowl, a mug with a handle, a two-handled amphora and an iron spear (Table II, 1—3; Fig. 4, 2—4)^{11—14}. On the basis of the finds, the small cemetery can be assigned to the LT C period^{48—66}.

V. Mártély—Gátórház: probably an isolated female grave; E—W orientation. Inventory: fragment of bronze pendant, a bronze girdle, glass beads, a blue glass bracelet decorated with white inlay, two small bronze rings and a clay pot (Tables III—IV; Fig. 5). This can be dated to the second half of the LT C, or to the 1st century B. C.¹⁵.

VI. Székkutas—Sóshalom: probably a female grave; of SE—NW orientation. Inventory: a turned bowl, a lignite bracelet and four-membered bullate leglet pair, and pieces of a bronze chain (Table V). The skeletal-ritual isolated grave can be ascribed to the LT D period¹⁶.

VII. Szeghalom—Halaspuszta: a small cemetery consisting of 4—5 graves, with skeletal ritual. Inventory: repeatedly folded iron sword and vessel

Isolated graves and those in groups of three-four can be found throughout the entire territory inhabited by the Celts^{68—70}. As regards the reasons for their existence, it can not be considered that they indicate „princely” burials separated by design, since with

the exception of the Mártély grave (which alone may be regarded as belonging to the richer, ruling layer), all of them are common burials. Nor is it probable that, for instance, the weapon-supplemented graves are the individual burying-places of soldiers who were killed during the marauding expeditions of migrations, for they occur in the small cemeteries together with female graves. These burials are not the results of a brief, transitory Celtic passage or a scattered settlement, and they do not show that the Celts merely passed through the region of the South Hungarian Plain in the course of their raids towards the south and south-east. Thus, there is a continual increase in the number of cemeteries in this region which contain sometimes more than a hundred graves (Békéssámson, Gyoma—Egei halom, Orosháza—Gyopáros), and this points to a more considerable Celtic occupation.

The isolated graves and small cemeteries show that the Celts do not exhibit the phenomenon observed in the migration-period nomadic peoples that the cemetery was the "centre" of a larger community based on kinship, where everyone was interred regardless of his dwelling-place (or simply the lack of a permanent dwelling-place). The considerable fluctuations in the number of graves in the Celtic cemeteries may have been caused by the fact that these cemeteries simply followed the settlement system. Accordingly, the isolated graves and small cemeteries may have been attached to farms consisting of only one or two houses, to vicus-type settlements or to settlements inhabited for only a very brief period; the large cemeteries sometimes containing more than a hundred graves may have belonged to extensive villages or oppida.

We know about such settlement-forms of the Celts from archaeological observations, but primarily from the writings of the ancient authors (Caesar⁷²⁻⁷³, Tacitus⁷⁴, Appianos⁷⁵). However, the same is shown by our knowledge to date of the settlements on the South Hungarian Plain: in addition to the oppidum-like settlements⁷⁶⁻⁷⁷, others which were extremely small and inhabited for brief periods are also known from Csongrád — Vidre island⁷⁸, from Szegvár⁷⁹, from the Ószentiván VIII find-site⁸⁰, from Hódmezővásárhely—Fehértópart⁸¹ and from Kiszombor⁸².

Our presently known La Tene-age settlements and cemeteries indicate therefore that the appreciable differences in extent of the cemeteries have been caused by the settlement-forms and settlement system of the Celts.