

2

1973



**A BÉKÉS MEGYEI
MÚZEUMOK
KÖZLEMÉNYEI**

069
B45

6439

R- T

A BÉKÉS MEGYEI MÚZEUMOK KÖZLEMÉNYEI

2

1973

BÉKÉSCSABA

A Békés Megyei Múzeumok Közleményei
Publications of the Museums of the County Békés

MARÁZ BORBÁLA, NAGY GYULA és G. VASS ISTVÁN
közreműködésével szerkeszti:

DÉR LÁSZLÓ

Technikai szerkesztő:

MORVAY SÁNDOR

Lektorálták:

BAKAY KORNÉL

B. BÓNIS ÉVA

FEHÉR MIKLÓS

FERENCZI IMRE

HAJDÚ MIHÁLY

KALICZ NÁNDOR

SCHMIDT EGON

VARGHA LÁSZLÓ

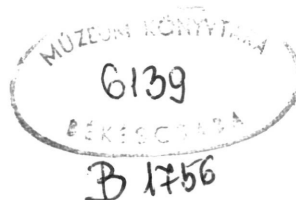
A tartalmi összefoglalókat fordította:

DURHAM DÁVID

A borítólapot tervezte:

KONDOR GYULA

R-1994



Újabb adatok a tiszántúli rézkor történetéhez

ECSEDY ISTVÁN

A magyarországi őskor kutatása során az utóbbi években különösen élesen vetődött fel a középső és késői rézkor közötti „hiátus” történeti megismerésének igénye. A Badeni (péceli) kultúrát közvetlenül megelőző időszak kutatása során sikerült néhány eddig kevésbé ismert, illetve nem jelentőségének megfelelően értékelt leletgyűjtést elkülöníteni, melyek ennek a kornak egyes etnikus-kulturális közösségeit reprezentálják. A Dunántúl területén ezek a balatoni és a bolerázi csoport, Kelet-Magyarországon a Bodrogkeresztúri kultúra fejlődését lezáró Hunyadi-halom csoport.¹ A legutóbbi időkben Kelet-Magyarországon néhány olyan lelőhely került feltárássra, amelyekben a Hunyadi-halom csoporttal egyidős, illetőleg azt közvetlenül követő népcsoport településnyomait találták (Tiszafüred—Majoros, Tiszavalk—Tetes, Poroszló—Aponhát, Poroszló—Ráboly). Az utóbbi lelőhelyek anyaga a Dunántúlon már korábban megismert Bolerázi csoport körébe tartozik.² A kialakulóban levő történeti kép mozgalmas, az Alföld őstörténetében rendkívül nagy változásokat hozó korszakot látszik tükrözni, melynek tisztázásához a típusváltozások mögött sejtett népcsoportok eredetét, mozgását és kapcsolatait kell kutatásunknak felderítenie.

A Békés megyében az utóbbi években feltárt néhány rézkori település leletanyagát közreadva ennek a feladatnak a megoldásához szeretnék hozzájárulni (1. kép).

1. Kétegyháza

A községtől ÉNy-ra fekvő kurgánmező területén (2. kép) Gazdapusztai Gyula kutatásai során több gödörsíros (Jamnaja kultúra) és szarmatakori temetkezés mellett két rézkori településrészlet került feltárássra.³

A halommező legnagyobb része szikes legelőterületen fekszik, melyet egykori vízfolyások sekély medrei tagolnak. A gödörsíros halmok népe természetesen a kissé kiemelkedő területeken hordta fel sír építményeit. A 4. számú kurgán (a 2. képen I. jelzéssel) olyan emelkedésre épült, amelyen a halomépítést megelőzően a Bodrogkeresztúri kultúra népe települt meg, az 5., 5/a és 6. számú halmok csoportja területén pedig a 4. halomtól pár száz méterre Cernavoda III.-Boleráz jellegű telepanyag került elő. A továbbiakban a két teleprészletet mutatjuk be.

I. Kétegyháza 4. halom — Bodrogkeresztúri telep:

Igen kisméretű, mindössze 60 cm magas halom, csak az ásatás bizonyította be, hogy mesterséges eredetű. (Kissé besüppedt középpontja alatt feldúlt temetkezés került elő.) Az első szelvény a halom középpontját vágta át. A továbbiakban még három csatlakozó szelvény került feltárássra, a feltárt terület nagysága összesen 100 m² volt.

A halom ásátása során másodlagos helyzetben, a halom felhordott földjében, és elsődleges helyzetben, tehát a halom alapját képező kultúrretegben kerültek elő a Bodrogkeresztúri kultúra leletei. A kultúrreteg a halom feltöltése alatt két ásonyom (50—60 cm) vastag volt, belőle igen sűrűn kerültek elő a leletek. Ebbe a bodrogkeresztúri telep által kialakított kisebb emelkedésbe ásták a Gödörsíros kultúra emberei a 4. halom alaptemetkezését, mely, mint említettük, a bodrogkeresztúri rétegben feküdt és feldúlt állapotban került elő.

Az I. szelvényben tapasztott tűzhely maradványai voltak (3. kép). Egyéb objektum — ház, gödör, stb. — nyoma az egységes kultúrretegben nem mutatkozott. A kerámiai anyagból összeállított egész edények és a jellegzetes töredékek a Bodrogkeresztúri kultúra tipikus formáit mutatják.

Leletanyag:

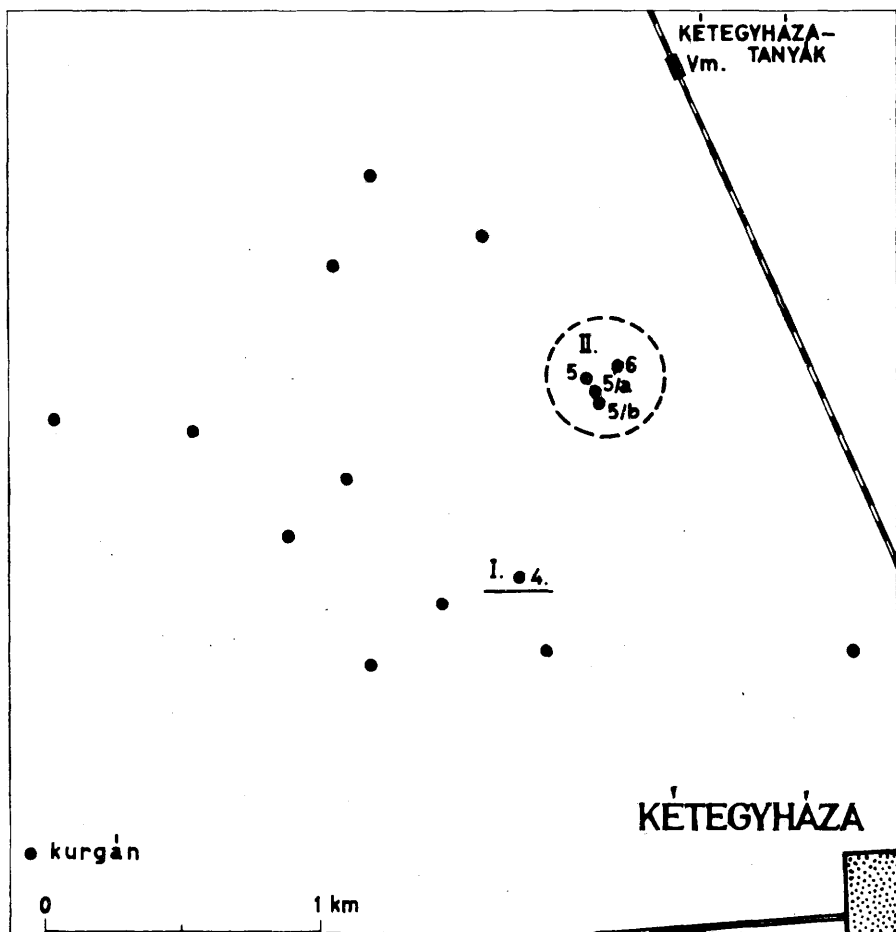
Két erősen kiegészített tejesköcsög alakú edény (4. és 5. kép). Meanderszerű mintába rendeződő bekarcolt hálóminta, illetve a bevésített párhuzamos vonalkötegeket kísérő pontsorok díszítik az edények egész felületét. A bemélyített díszítésekben megfigyelhetőek voltak az inkrusztáció nyomai. Mind ezeknek, mind a hozzájuk hasonló, csak töredékek formájában előkerült edényeknek (I. tábla 1—7, 10—13, 15, és II. tábla 12.) pontos és nagyszámú analógiáit találjuk a Kalicz Nándor által közölt tarnabodi telep anyagában.⁴ Ugyanezek a motívumok, különösen az egymáshoz kapcsolódó, benyomkodott pontokkal kísért spiráli-



1. kép: A tárgyalt rézkori telepanyagok lelőhelyei (1—3. jelzéssel)

Figure 1: Places of occurrence of the copper-age settlement material discussed (denoted by 1—3)

sok, igen gyakoriak Baile-Herculane — Pestera Hoţilor (Herkulesfürdő-Rablóbarlang) C₁—C₂ rétegeiben. (Herculane II. etap Petru Roman rendszerében.)⁵ Rendkívül gyakoriak a „tejesköcsögök” fültöredékei és egyéb diszitetlen szalagfülek (V. tábla). Jellegetes a közvetlenül a fenék fölött, vagy az edény középvonalán négy bütyökkel diszített félgömbös csésze (VI. tábla 14; VII. tábla 2, 6, 7)⁶. Nagy számban fordulnak elő a durvább kidolgozású, néha vízszintesen elhelyezett szalagfüllel ellátott fazekak, bütyökkel diszített tárolóedények (II. tábla 15—17, IV. tábla 1—11, VII. tábla 10—13, 15—16.)⁷ Gyakoriak a felcsúcsosodó peremű mericék töredékei (V. tábla 1—2, 4—5, VI. tábla 4.)⁸ Áttört csótalpak töredékei is előfordulnak, az áttörések kör, illetve rombusz alakúak (III. tábla 8—9, 13.)⁹ A tárgyaló kultúra tipikus emlékét láthatjuk a „depas amphikypellon” töredékében (VI.



2. kép: A kétegyházi bodrogkeresztúri (I. 4. halom) és Cernavoda III. telep elhelyezkedése (II. 5—6. halmok)

Figure 2: Situations of the Bodrogkeresztúr (mound I. 4) and Cernavoda III (mounds II. 5—6) settlements at Kétegyháza

tábla 1.).¹⁰ A négyszögletes, négy rövid lábon álló, felfelé szélesedő, éleiken bordázott edények jelenlétére is több töredék mutat. (VII. tábla 14, VI. tábla 3, I. tábla 19, 26.)¹¹ Analógiái a tárgyalt kultúrában széles körben ismertek.¹² Ugyanezt mondhatjuk a szűrőedények töredékeiről. (I. tábla 28—29.) Egyedül áll a telep anyagában az I. tábla 17. helyén bemutatott vörösesbarna színű, finom kidolgozású edénytöredék, amelyet oldalán páros fülekkel láttak el. Úgyszintén egyedülálló ezen a lelőhelyen egy enyhén ívelt, valószínűleg peremből kiemelkedő fogótöredék, amely feltehetően merice, vagy kanál fogóját képezte. (VI. tábla 15.)

Gazdapsztrai Gyula ásatási naplójában említést tesz egy korongos tapadású fül előkerüléséről (Ún. Hunyadi-halom típusú fül). Sajnos a töredék elveszett, bemutatása tehát nem áll módunkban, jelenléte a telep anyagában azonban mindenképpen figyelemre méltó.

A kerámia anyag sötétszürke illetve vörösesbarna színű, jónéhány töredék másodlagos égés nyomait mutatja. A soványításban finom homok, kisebb kavicsok figyelhetők meg.

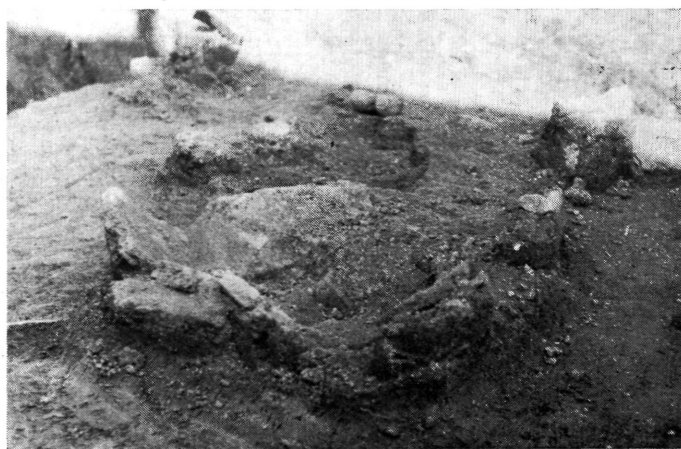
Az edénytöredékeken kívül néhány kőszköz: csiszolókö és pengetőedények, valamint állatsontok kerültek elő. Az állatsontanyag megoszlása Bökönyi Sándor meghatározása szerint a következő:

Szarvasmarha 171 darab, juh 5 darab, kecske 1 darab, juh vagy kecske 55 darab, sertés 12 darab, eb 2 darab, őstulok 5 darab, mezei nyúl 3 darab. (Összesen 254 darab).

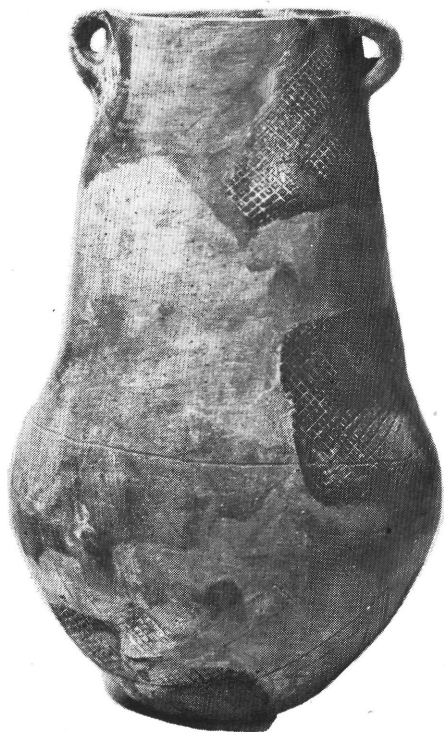
Mint említettük, a bemutatott településmaradványtól csak pár száz méterre került feltárára a másik, fiatalabb rézkori telep (A. 2. képen II. jelzéssel).

II. A Kétegyháza 5., 5/a, 5/b 6. halom körzetében feltárt Cernavoda III.—Boleráz jellegű telep:

A rézkori telepnyomok a kurgánmező feltárással kezdődött, a 6. halom ásatása során jelentkeztek. A szomszédos halmok feltöltésében (5., 5/a—b), és a feltöltés alatti eredeti járósínt, valamint az egész halomcsoport alapját képező kisebb kiemelkedés területén végzett kutatások azonos típusú és jellegű anyagot adtak (8. kép). Az ásatás során megállapítható volt, hogy a szóbanforgó halmokat, melyek mindegyike gödörsíros (Jamnaja) típusú temetkezés fölé épült, a közvetlen környék felszíni rétegének összegyűjtése révén

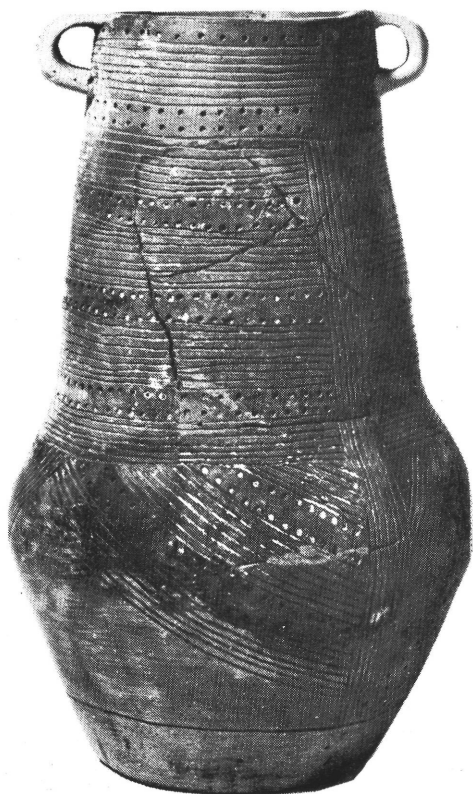


3. kép: A kétegyházi bodrogkeresztúri telepen talált tűzhelymaradvány
Figure 3: Fireplace remains found on the Bodrogkeresztur settlement of Kétegyháza



4. kép: „Tejesköcsög” a bodrogkeresztúri telepről

Figure 4: „Milk jug” from the Bodrogkeresztur settlement

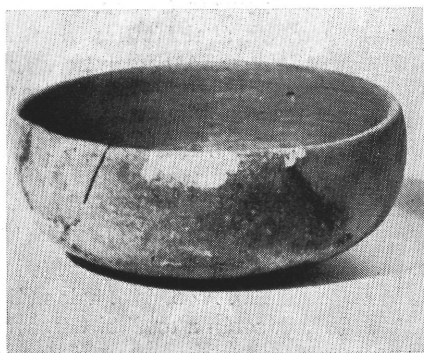


5. kép: „Tejesköcsög” a bodrogkeresztúri telepről

Figure 5: „Milk jug” from the Bodrogkeresztur settlement



6. kép: Csésze a bodrogkeresztúri telepről
Figure 6: Bowl from the Bodrogkeresztur settlement



7. kép: Csésze a bodrogkeresztúri telepről
Figure 7: Bowl from the Bodrogkeresztur settlement

emelték.¹³ Így kerültek a Cernavoda III.—Boleráz jellegű edénytöredékek a halmok felhordott földjébe.

A 6. halom feltárása folyamán került elő a halom alatti eredeti járósinten, a centrumtól 7,2 m-re Ny-ra egy tapasztott tűzhely maradványa (Jelzése: T₁). Ez egy eredetileg kör alakú, peremes, 4—5 cm vastag átégett felület, mely alatt a talaj 8—10 cm mélységben égett át. Átmérője 83 és 66 cm volt (9. kép). Körülötte égett csontok és edénytöredékek voltak. A tűzhely a halom legmagasabb pontjától 153 cm mélységben került elő, és mivel a Cernavoda III.—Boleráz anyaggal jellemzett igen vékony, sárgásbarna színű kultúrréteg felső szintjén helyezkedett el, az egykori járósint és a halom relatív magasságának pontos meghatározását is elősegítette. Ebbe a járósintbe ásták a 6. halom alaptemetkezését (1. sír).

Az említett igen vékony kultúrrétegen kívül két objektum került elő a 6. halom feltöltése alatt. A T₂ jelzésű tűzhely a centrumtól É-ra 4 m-re, az eredeti járósintet jelző sárgásbarna színű kultúrrétegben volt. Körülötte edénytöredékeket, néhány állatsontot gyűjtöttünk. A tűzhely szabálytalan alakú, erősen rongált, használata nyilvánvalóan rövid időre korlátozódott. A halom centrumától K-re, 5 m-re a felhordott részt képező szürkésfekete humusz eltávolítása után került elő az eredeti naplóban „A” jelzést viselő objektum. Ez egy nagyméretű, vastagfalú edény volt, mely a halom alapját képező eredeti felszínen állt, és ebben a helyzetben roppant össze. Töredékei több rétegben heverték egymáson. Az edényt felülről jövő nyomás, a halom földtömegének a súlya törte össze, így a nyaktöredékek egy része belső oldalával felfelé fordult. Az összetört edény mellett egy szarvasmarha alsó állkapcsa és néhány kisebb edény töredékei voltak (10. kép). A nagy edény egyenes pereme alatt kettős rátét gerincborda fut körbe, enyhén ívelt felsőrészü, erősen öblösödő, fenékátméreje viszonylag kicsi. Felülete durvított, vöröses színű. Legnagyobb kiöblösödésén két nagy szalagfűl helyezkedik el (11. kép).

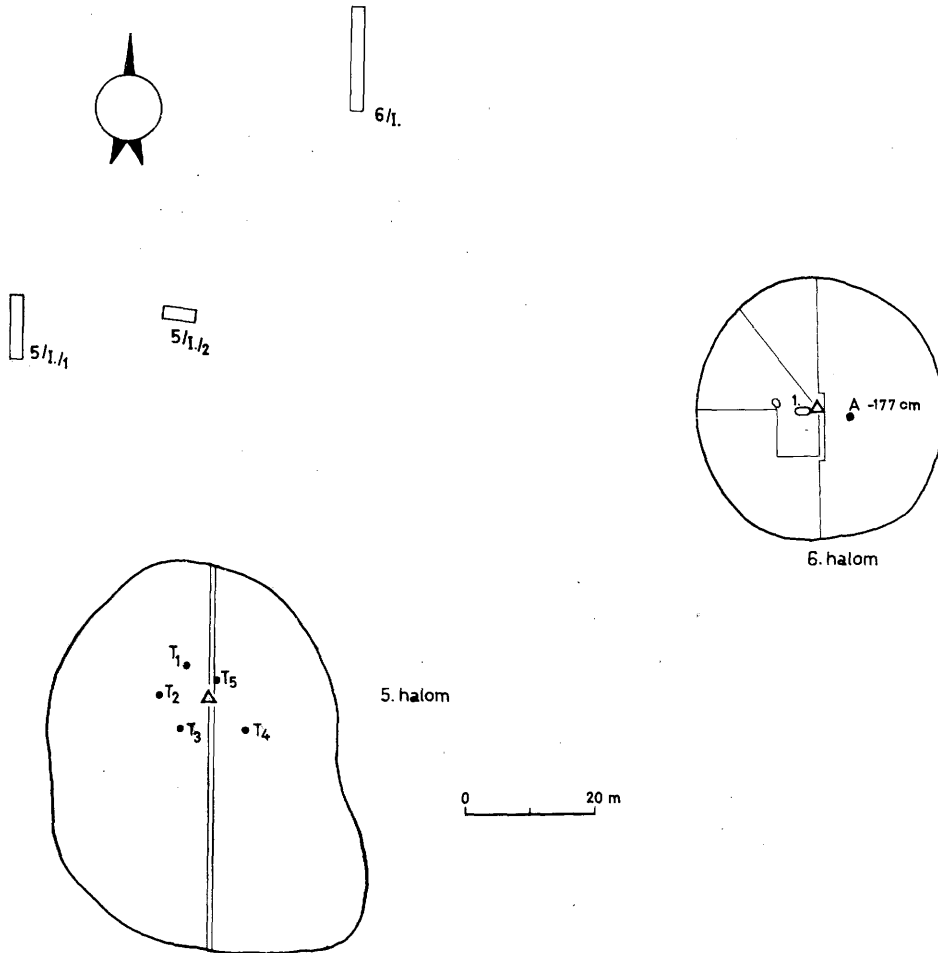
Az eredeti járósinten talált két tűzhely, és különösen a leírt „A” edény alapján feltelezhető, hogy ezek a halom központi, 1. sírjával összefüggésben, a halom építését közvetlenül megelőzően kerültek ide. A gödörsíros kurgánok körében eléggé általános jelenség, hogy az egyes sírokkal kapcsolatos kultikus jellegű emlékek (áldozat nyomai, mellékletek) nem a sírokban, hanem azok közvetlen közelében, az eredeti járósinten, a kurgán feltöltése alatt találhatók.¹⁴ Az 5. halom hasonló jellegű objektumai szintén a központi sírral való kapcsolatokra mutatnak. Az 5. halom feltöltésében szintén az említett anyag fordult elő rendkívül szórványos töredékek formájában. A halom központi része alatt öt tűzhelymaradvány volt az eredeti járósinten. Ezek egy szabálytalan kört képeznek a halom centruma körül, melynek sugara 6—8 m. Meg kell jegyeznünk, hogy az 5. halom alatti járósinten csak a tűzhelyek által körülvelt központi részen jelentkezett a Cernavoda III.—Boleráz jellegű cserépanyag. A tűzhely formája és szerkezete megegyezik a 6. halom alatt talált két tűzhellyel. Az 5. halom 1. tűzhelye (T₁ mellett, ennek keleti oldalán gondosan csomóba rakott állatsontok voltak. Ugyanilyen csontkupac volt a tűzhely ÉNy-i oldalán is. A 2. és 3., valamint az 5. tűzhely mellett a szokásos cseréptöredékeken kívül más nem volt, a 4. tűzhely fölött szarvasmarha csontvázának összefüggő része került elő, fej és végtagok nélkül. A csontok háton fekvő helyzetben voltak, köztük néhány fog is előkerült. Az állatsontváz-rész É—D irányban fekszik (12. kép).

Az egyetlen árokkal átvágott 5/a halom ásatása során csak néhány darab későrózkori kerámia került elő. Az 5. és 6. halomtól északra fekvő területen került sor arra a próbaásatásra, melynek során a további Cernavoda III jellegű leleteket találtuk.

(Feltárássra kerültek az 5/I. 1., 5/I. 2. jelzetű árkok és a 6/I., 6/II., 6/III., 6/IV. jelzetű szelvények. Térképre rögzítésük nem minden esetben történt meg (8. kép).

Az 5/I. 1. jelzésű kutatóárokban csak néhány cseréptöredék került elő. A többi felület bontása folyamán 60 cm mélységben igen kemény, szikes réteg került elő, amelybe csupán

néhány beásás hatolt. A 6/II. jelzésű szelvényben, az említett réteg fölött, mintegy 34—40 cm mélységben összetört edények töredékei heverték egy-egy csomóban. Jelzetük: 6/2—1. (A) — összetört nagy tál (13. kép), 6/2—2 (B) — spirális bordákkal díszített fedő töredékei (14. kép), 6/2—3. (C) — a 13. képen bemutatott edényhez hasonló formájú és anyagú, annál kisebb tál töredékei (15. kép). Mellette hordozható, agyagból készített tűzhely, pyraunos töredékei voltak (16. kép). A feltárt felületek anyagában az említett kiegészíthető edényeken kívül sok állatsont és edénytöredék került elő. Utóbbiak mind anyagukat, mind ornamentikájukat tekintve teljesen azonos jellegűek a közeli halmok alatt talált tűzhelyek melletti szórványos cserépanyaggal, illetve a felhordott földből előkerült szórványleletekkel. Mindezek alapján az a meggyőződésünk, hogy a szóbanforgó földhátan csak meglehetősen rövid ideig laktak. Semmi esetre sem valószínű, hogy az itt megtelepült csoport földművelő élet-



8. kép: A Cernavoda III. típusú telepnyomok feltárásának helyszínrajza az 5. és 6. számú kurgán körzetében

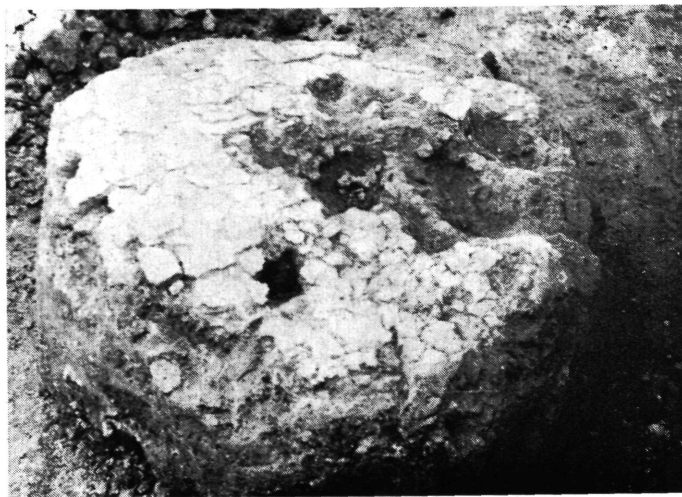
Figure 8: General lay-out of the excavation of the settlement traces of the Cernavoda III type in the area of kurgans 5 and 6

módot folytatott volna. A bemutatott anyag stratigráfiai helyzete egyidejűsége utal a halommező egyes alaptermetkezései és a részben feltárt telep között. Különösen valószínű ez a 6. halom esetében, ahol a tárgyalt „A” objektum kultikus jellegűnek tűnik.

Leletanyag:

A 11. képen bemutatott nagyméretű edény mind formája, mind jellegzetes durvított felülete, különösen pedig a tagolt perem alatt futó rátett plasztikus bordadísze alapján leginkább a Románia területéről Sebastian Morintz és Petru Roman publikációjából ismert Cernavoda III. anyaghoz köthető.¹⁵ A feltárt teleprészletek mindegyikéből előkerültek a hasonló képzésű edényperemek és mind a rátett, mind az edény formálásával egyidejűleg kialakított, bevagdalsókkal, ujjbenyomásokkal tagolt bordadíszek. (VIII. t. 3—5, 8—10, 15, IX. t. 6, 11, 14, 18, 20, X. t. 11, 15.)¹⁶ Igen jellegzetes a X. t. 17. helyén látható, a bevagdalt perem és tagolt borda között benyomott pontsorrall, a bordadisz alatt valószínűleg durva halszákamintával díszített töredék (v. ö. VIII. t. 18.).¹⁷ Kidolgozását és díszítését tekintve ezekhez kapcsolható a 16. képen bemutatott pyraunos, melynek peremei hasonlóan bevagdalsókkal díszítettek. Szintén általános a barbotinszerű technikával durvított felület (VIII. t. 17—19, IX. t. 11—12, 14—17, X. t. 14.).¹⁸ A 13. és 15. képen látható két tál enyhén behúzott peremű, sötétszürke színű, simított felületű. Különös figyelmet érdemel a 6/2—1 (A) jelzetű (13. kép) tál fülkiképzése, illetve szinte a behúzott perem fölött ülő fül mellett kiemelkedő hegyes bütyök. A tárgyalt körön belül ezekhez hasonló darabok szintén a hazánktól DK-re eső területeken találhatók meg.¹⁹ Ilyen típusú tálak a dunántúli bolerázi anyagban mindeközéig nem kerültek elő. Ugyanezt mondhatjuk a befelé duzzadó, felületén bevagdalsókkal díszített peremtöredékről is, mely szintén Ezero-Trója felé mutat (X. t. 4.)²¹.

Mind a Cernavoda III. anyagokban, mind a Bolerázi csoport területén vezértípusként tarthatjuk számon az élesen profilált, enyhén kihajló peremű tálal.²² Bácskában, a Dunántúlon és Szlovákiában nagy részük belülről kannelurázott. Enyhébb, felületesebb kivitelű és



9. kép: Az 1. tűzhely a 6. halom járószintjén
Figure 9: Fireplace 1 at the activity level of mound 6

csak a perem alatt található kannelurázás a Cernavoda III. anyagban.²³ A Kétegyháza napvilágra került leletek ebben a tekintetben is az utóbbi együtteshez állnak közelebb. Kannelurázás nyomait csupán szórványosan találjuk ezeknek a tálaknak a belső oldalán, alig észrevehető függőleges besímitások formájában. (Az említett táltípus töredékeit L. VIII. t. 12, IX. t. 8—9, 15, X. t. 6, 8, 12.) Szintén széles körben ismertek a nyaktól éles törésvonallal elkülönülő, kidomborodó, gyakran buccero-szerűen dudoros, vagy kannelurázott hasú edények töredékei, amelyeken vertikális szubkután füleket találunk. Ez az edényforma a hunyadihalmi típusú együttesekben megjelenik²⁴ (VIII. t. 6, X. t. 7, 9.). Úgyszintén fellelhető a hunyadihalmi jellegű anyagban a X. t. 13. helyén bemutatott kiduzzadó peremű forma is.

Az említett szubkután függesztőfüleken kívül előkerült edényfülek egyszerű szalagfülek. Előkerült néhány a pereme alatt lapos bütyökkel díszített edény töredéke is (X. t. 2.).

A telep kerámia anyaga többségében vörösbarna, és világos-, illetve sötétszürke színű. A soványításban csillámlemezkek, őrlött kagyló- vagy csigahéj, és főleg a durva kerámia soványításában apró kavicsok figyelhetők meg. A durvított felületű anyag gyakran rosszul égetett, a simított felületű kerámia viszont igen jó, egyenletes égetésű.

A telepen előkerült állatsontok a következő arányban oszlanak meg:

Szarvasmarha 114 darab, juh 22 darab, juh vagy kecske 148 darab, sertés 21 darab, ló 9 darab, eb 8 darab, őstulok 3 darab, őz 1 darab.

Különösen figyelemreméltó az állatsontanyagban a juh-kecske növekvő aránya, valamint a lócsontok megjelenése. Ezidáig ezek a legkorábbi, hitelesen feltárt bizonyítékai a ló megjelenésének hazánkban.²⁶ Egykorúságuk a teleppel kétségtelen, hiszen két darab a 6/I. felület 1. árok második ásónyomából, a bolygatatlan kultúrrétegből került elő, a többiek az 5. halom központi sírja körül, a tűzhelyek körzetében, a halom feltöltése alatt, az eredeti járósíntelen voltak.

A Kétegyháza melletti kurgánmező területén feltárt rézkori telepmaradványok anyagának tanulságait a következőkben foglalhatjuk össze:



10. kép: Az „A” objektum a 6. halom járósíntjén
Figure 10: Object „A” at the activity level of mound 6

A két egymás közvetlen közelében feltárt telep anyagában semmiféle érintkezés vagy kapcsolat nem tételezhető fel. Ezeknek a rövid ideig lakott, egyrétegű telepeknek az esetében nem bizonyítható az sem, hogy a korábbi, bodrogkeresztúri telep feladásának oka a Cernavoda III. népesség megérkezése lett volna. Mindenesetre kétségtelennek tűnik, hogy a két esemény között nem múlhatott el hosszabb periódus. Ezt a feltételezést az egyes telepek relatív kronológiája, úgy véljük, megfelelően alátámaszthatja.

A 4. halom területén feltárt bodrogkeresztúri telep terminus post quem-je nem állapítható meg pontosan, csupán abban lehetünk biztosak, hogy a rövid életű telep a különálló Tiszapolgári kultúra megszűnése után kezdődött.

A terminus ante quem kézenfekvőnek tűnik; ezt a Cernavoda III. telep látszik képviselni. A cikkünk bevezetőjében említett újabb kutatási eredmények azonban meggondolásra intenek a kézenfekvő horizontális stratigráfia mechanikus használatát illetően. Bár a Bodrogkeresztúri kultúrának kevés telepét ismerjük, belső időrendjére nézve pedig közvetlen vertikális stratigráfia a Tiszántúl területén nem áll rendelkezésre,²⁷ a tárgyalt település anyagának Tarnabod és Herculane II. felé mutató analógiái, valamint az a tény, hogy a Hunyadi-halomcsoport elemei a Bodrogkeresztúri kultúra tipikus formái mellett a telepen viszonylag kis számban voltak meg — az említett egyetlen, a feltárás óta elveszett korongos tapadású fül képviseli a Hunyadi-halom csoport karakterisztikus leletanyagát — mindenképpen arra mutat, hogy a Bodrogkeresztúri kultúra népe ezt a települést a Hódmezővásárhely—Hunyadi halom—Pécska—Nagysánc (alsó réteg)—Tordai hasadék (barlangok, késői Salcuta IV jellegű anyag)—Tiszavalk—Kenderföldek, Tiszavalk—Tetes, Herculane III. anyaggal fémjelezhető periódus előtt hagyta el.²⁸

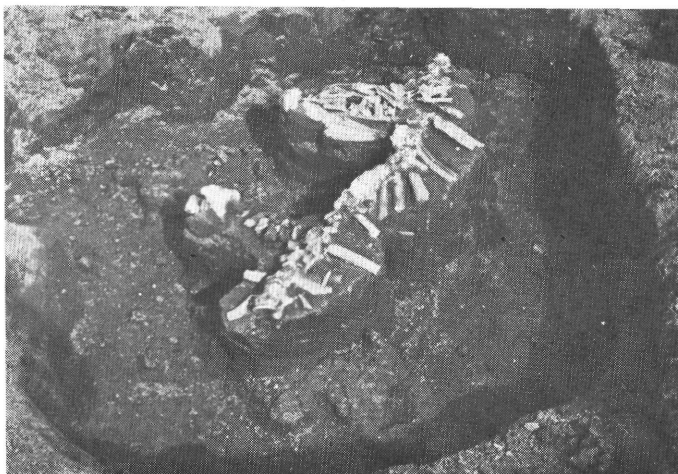


11. kép: Az „A” objektum nagyméretű edénye
Figure 11: Large vessel of object „A”

A kultúra temetői közül egykorúnak tartjuk a jászladányi és a Kunszentmártonpusztaistvánházi együtteseket.²⁹ Valószínű a párhuzamosság Reci említett leleteivel is.³⁰ Petru Roman széleskörű vizsgálatait véve alapul, feltehető, hogy a telep a késői Cucuten A—B, Cernavoda I. szinttel is párhuzamosítható.³¹

A Salcuta IV elemek (Hunyadi-halom csoport) megjelenése kapcsán vetette fel Kutzián Ida az integráció — dezintegráció problémáját a középső rézkor vonatkozásában.³² Véleményünk szerint a tárgyalt leletanyagban is tükröződő kapcsolatok, melyeket az egyes kultúrák közötti „kultúrhatás”, „kölcsonhatás” kategóriájába sorolhatunk tipológiai alapon, annak a Petru Roman által is feltételezett történeti integrációs folyamatnak bizonyítékaiként foghatók fel, amelynek során a Salcuta (II—III) Erősd, Petresti, Tiszapolgár, késői Lengyeli alapokon egy egyre egységesebb képet mutató középső rézkori kultúra jött létre.³³ Ennek természetesen megvannak a helyi sajátosságokat mutató csoportjai, amelyek közül a Bodrogkeresztúr, Ludanice, Balatoni csoport, és a Herculane II szintben talált korai Salcuta IV. világosan körvonalazhatóak.³⁴ A fő vonalaiban egységesnek tekinthető fejlődés végső szakaszát a fentebb említett Hunyadi-halom, Pécska—Nagysánc (alsó réteg), stb. együttes zárja, amely stratigráfiailag a Herculane II. szint fölött helyezkedik el, a Tiszántúlon pedig a „tisza” hunyadihalmi típusú együtteseket hozza létre.³⁵

Ez az utóbbi szint Pavukova véleménye szerint egyidejű a dunántúli és a szlovákiai bolerázi együttesekkel.³⁶ Ez a probléma érdekes elsősorban a kétegyházi Cernavoda III.—Boleráz típusú telep időrendje vizsgálata szempontjából. Ez a telep a bemutatott analógiák alapján kétségtelenül a Cernavoda III—Ezero komplexum korai, az Oltenita—Renie II. fázist közvetlenül követő szakaszához köthető.³⁷ Petru Roman Baile Herculane leletei alapján feltételezi, hogy volt valamelyes kapcsolat a Vaskapu környéki korai Cernavoda III. telepek és a Pestera Hotilor lelőhelyen előkerült késői Salcuta IV. rétegek lakossága között.³⁸ Ennek alapján csak feltételelesen beszélhetünk a legkésőbbi Salcuta IV és a legkorábbi Cernavoda III. párhuzamosításáról, s ha számolunk a különböző típusú leletek említett területi elkülönülésével ebben az időszakban, bizonyosra vehető, hogy a Cernavoda III.—Boleráz jellegű kerámiát készítő népcsoportok időben a Salcuta IV—Hunyadi-halom csoport népessége után jelennek meg.³⁹ Mivel a Tiszántúlon az utóbbi években feltárt, romániai,



12. kép: A 4. tűzhely az 5. halom járósztintjén
Figure 12: Fireplace 4 at the activity level of mound 5



13. kép: Tál a Cernavoda III. telepről
Figure 13: Bowl from the Cernavoda III settlement



14. kép: Fedő töredéke a Cernavoda III. telepről
Figure 14: Fragment of cover from the Cernavoda III settlement

dunántúli és szlovákiai analógiákkal kétségtelenül egykorú, Cernavoda III.—Bolerázi telepek ugyanazonokon a területeken vannak, ahol a Hunyadi-halom csoport lelőhelyeit is megtaláljuk, leleteik viszont együttesben nem fordulnak elő, kétségtelen, hogy a Bodrogkeresztúr és a Baden közötti „hiátus” időszakában a késői Salcuta IV., és ezt közvetlenül követően a Cernavoda III. népesség behatolása zajlott le.⁴⁰ Ebből a szempontból nem hagyható figyelmen kívül a Hunyadi-halom típusú lelőhelyeknek a Tiszántúl északi peremterületén való koncentrációja, és a sokszor eldugott, nehezen megközelíthető barlangokban való előkerülése.⁴¹

Feltételezhető tehát, hogy Kétegyháza a bodrogkeresztúri népesség településének megszűnését nem közvetlenül követte a benyomuló Cernavoda III. népesség megtelepedése, hiszen a bemutatott telepek által képviselt szintek között kell számolnunk az esetleg Cernavoda elemeket is tartalmazó Salcuta IV.—hunyadihalmi típusú leletanyag hordozóinak jelenlétével.

Az utóbbi népesség telepmaradványa került elő Mezőberény mellett 1970—71-ben.

2. Mezőberény—Békési út

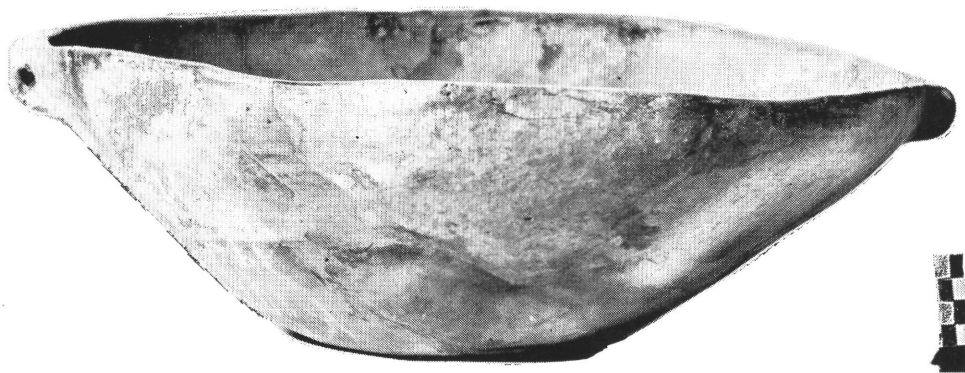
A község déli szélén, a Békésre vezető országút és a körgát találkozásánál levő alacsony földháton kora vaskori urnatemető mellett középkori és rézkori telepnyomokat tárt fel Maráz Borbála, a Békéscsabai Munkácsy Mihály Múzeum régésze.⁴²

Az egyrétegű rézkori telep anyagának nagy része gödrökből, illetve tűzhelymaradványok mellől került ki. Bár a telep kutatása még nem fejeződött be, szükségesnek látszik, a jellegzetesebb típusok előzetes bemutatása.

Leletanyag:

Két kiegészíthető edény került elő. Egyik a 17. képen látható bögre. Bár meglehetősen általános forma, kétségtelenül ezzel rokon típusokat fedezhetünk fel a késői Salcuta anyagban.⁴³

Formai alapon a késői Salcuta, Gumelnita, valamint a korai Carnevoda III.—Bolerázi leletegyüttesekben kereshetjük az élesen profilált, enyhén kihajló peremű tál analógiáit.



15. kép: Tál a Cernavoda III. telepről
Figure 15: Bowl from the Cernavoda III settlement

A mezőberényi példány nem mutatja a kannelurázás nyomát. (18. kép) Hasonló típusú edények töredékeit L. a XI. t. 3, 8.⁴⁴ helyén.

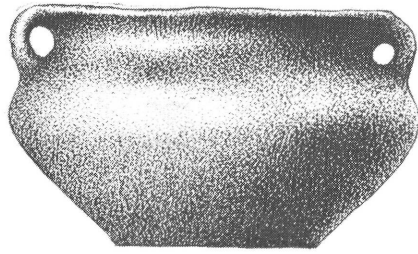
A két említett körben találjuk a 19. képen bemutatott, hasvonalán függőleges átfúrású bütyökfülekkel ellátott edény analógiáit is. Hasonló típusú a XII. t. 5. helyén látható töredék. Kimondottan Salcuta jellegű viszont az egyenes peremű, csonkakúpos aljú, függőlegesen lefelé irányított bütyökkel díszített edény töredéke (20. kép).⁴⁵ Ugyanezt mondhatjuk a vékonyfalú, finom kidolgozású, enyhén behúzott peremű kis tál töredékéről (XII. t. 11.).⁴⁶ A Hunyadi-halom csoport anyagában találjuk az egyenes, az edény testéhez éles törésvonallal csatlakozó peremű edények analógiáit (XII. t. 5—6).⁴⁷ Éppenséggel a bodrogkeresztúri anyaghoz kapcsolhatók a peremből kiinduló rövid szalagfülek és a lapos, kerek bütyök (XI. t. 7, XII. t. 10, XI. t. 11.).⁴⁸

A seprűdíszes, rátett plasztikus bordával díszített töredék típusa sem a késői Salcuta, sem a Boleráz anyagban nem idegen (XI. t. 9.).⁴⁹

A további, a XI. és XII. táblán bemutatott anyagok a durvább kerámiát szemléltetik, közelebbi értékelésük feleslegesnek tűnik.



16. kép: Hordozható katlan-tűzhely a Cernavoda III. telepről
Figure 16: Portable cauldron fireplace from the Cernavoda III settlement



17. kép: Bögge a Mezőberény mellett feltárt rézkori telepről
Figure 17: Pot from the copper-age settlement excavated near Mezőberény

Bár a tárgyalat szegényes leletanyag nem elégséges a finomabb relatív kronológia kidolgozásához, a néhány említett analógia mégis arra utal, hogy a település a bodrogkeresztúri fázis legkésőbbi szakaszával (hunyadihalmi típus) lehet egyidős. Ennek alapján a telepet a kétegyházi bodrogkeresztúri és Cernavoda III. —Boleráz jellegű kerámiát készítő népeségek települései között eltelt időszakra keltezhetjük.

A három ismertetett telepmaradvány „hiatus nélkül” beilleszthető történeti és kronológiai szempontból a tiszántúli középső rézkor klasszikus fázisának és a késői rézkor legkorábbi szakaszának folyamatába. Az utóbbi, a Cernavoda III. jellegű telep által képviselt fázis és az Alföld területéről ismert klasszikus, illetve későinek tartott badeni periódus közötti időszakot az eddig kis számban előkerült bolerázi jellegű leletanyag tölti ki. A Patay Pál által Poroszló—Ráboly területén feltárt telep tipikus bolerázi anyagot adott.⁵⁰ Ugyanennek a periódusnak a leletanyagát sikerült feltárnunk Szeghalom közelében. Az anyag egy részének bemutatását egyfelől az eddig ismertetett telepek által képviselt korszakhoz való szerves kapcsolódása, másfelől az indokolja, hogy a vele egykorú leletek a Tiszántúlon mindegyike alig kerültek elő. (Ez a negatívum készíthette Pavukovát annak feltételezésére, hogy a szlovákiai bolerázi telepekkel a bodrogkeresztúri fázis késői szakasza a Tiszántúlon még egykorú lett volna.)⁵¹

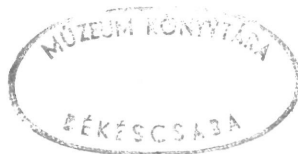
3. Szeghalom—Dióér

A lelőhely Szeghalom „Nagytulakörös” nevű határrészében, a Dió ér — egykori természetes vízfolyás — partján fekszik, a Sebes Körös és a Berettyó összefolyásának közelében (1. kép). Próbaásatására a Magyarország Régészeti Topográfiája Békés megyei előkészítése során 1971-ben vállalkoztunk.

A jelzett helyen az érpart enyhe kiemelkedésén talált cserepek a badeni kultúra lakóhelyét jelölték. Az ásátás során a badeni telepnyomok mellett bodrogkeresztúri, neolitikus és igen szórványosan korabronzkori leletanyag is előkerült.

Az egyrétegű badeni telep anyagának nagy része tipikus bolerázi jellegű, viszont előfordulnak a klasszikus, sőt későinek tartott típusok is. (Hogy az úgynevezett „késői formák” helyi fejlődés eredményei-e, tehát a telep viszonylag hosszú periódust képvisel, vagy területünkön már a korai fázisban megjelennek, a telep további kutatása van hivatva eldönteni.)

Tárgyunk szempontjából különösen érdekes több, a kultúrrétegből előkerült leleten túlmenően a III/1. jelzetű hulladékgödör anyaga. Ez a zárt együttesben előkerült anyag markánsan képviseli a korai badeni fázist (XIII. és XIV. tábla).



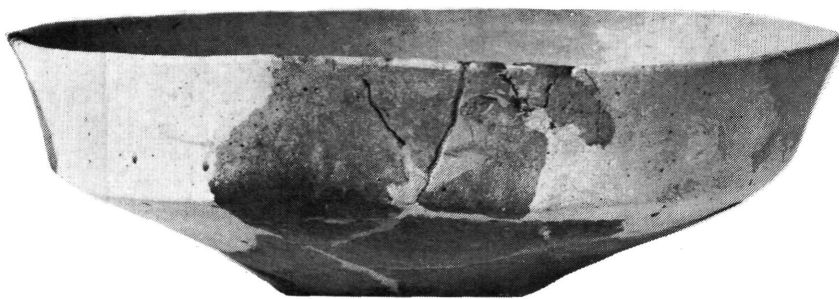
Leletanyag:

Nagy számban fordulnak elő a jellegzetes, bevagdalt peremű, plasztikus bordával és halszálkamintával díszített töredékek. (XIII. t. 12, 23, XIV. t. 10, 12, XV. t. 3—4, 6—8, 19, XIII, t. 1—4, 6, 14—19, 21—22 stb.)⁵² Halszálkamintával díszített a 21. rajzra bemutatott merítőedény töredéke is (XIV. t. 11.).⁵³

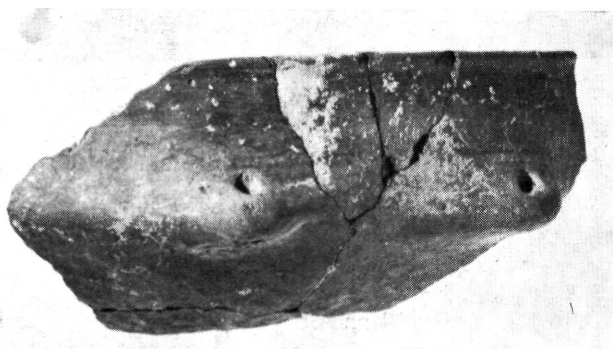
A korai fázisban is gyakori egyfűlű, gyakran kannelurázott csészék mellett a tipikusan bolerázi jellegű, külső oldalukon kannelurázott, lapos, kerek, bütykökkel díszített edények is figyelmet érdemelnek (XIV. t. 1—4, XV. t. 12, 13, és XIII. t. 11, XV. t. 10.).⁵⁴ A telep kultúrrétegéből került ki a 22. kép két élesen profilált, belső oldalán kannelurázott tál-töredéke. Szintén korai jellegű egy hólyagos, kannelurázott edény töredéke, (XIII. t. 20.) és a pereme alatt függőleges lécekkal díszített darab (XIII. t. 7.).⁵⁵

A szeghalom—dióéri telep korai szakasza kétségtelenül a bolerázi fázissal azonosítható. A bolerázi típus újabb előfordulása Patay Pál említett álláspontját támasztja alá Vera Pavukova hipotézisével szemben, hiszen a Tiszántúlon a hunyadi-halmi típus semmiképpen sem lehet egyidős az ugyanitt meglévő korai badeni telepekkel.

A tárgyalat lelőhelyek képviselte időszakban úgy tűnik, a bodrogkeresztúri periódus legvégén megélénkülő mozgások rendkívül jelentős változásokat okoztak a Tiszántúl területén. A késői Salcuta csoportok behatolása után ezekkel együtt eltűnik a területről a bod-

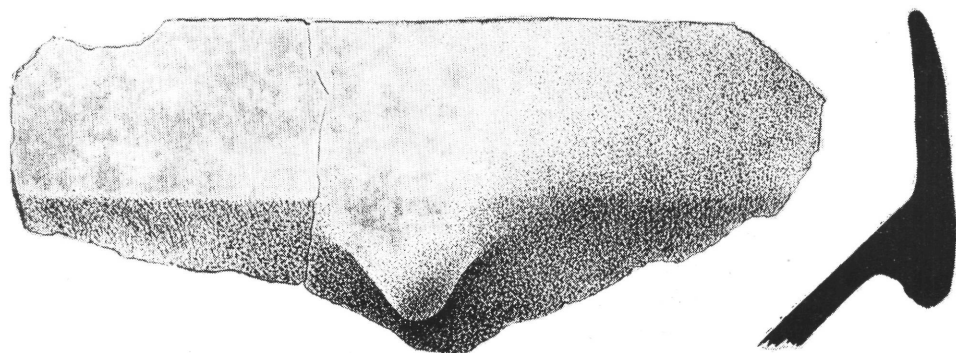


18. kép: Tál a Mezőberény mellett feltárt rézkori telepről
Figure 18: Bowl from the copper-age settlement explored near Mezőberény



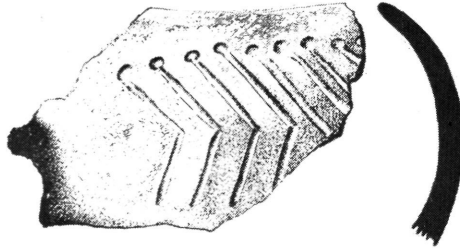
19. kép: Edénytöredék a mezőberényi rézkori telepről
Figure 19: Vessel fragment from the Mezőberény copper-age settlement

rogkeresztúri népesség, s ez az esemény a neolitikumtól kezdve megszakítatlan, tehát a sokszor döntő jelentőségű új vonások mellett autochton elemeket is bőséggel tartalmazó fejlődés lezárását jelenti. Bár kronológiai szempontból a Cernavoda III.—Boleráz anyag, úgy véljük, pontosan kitölti a Bodrogkeresztúr vége és a korai Baden közötti „hiátus”-t, nem szabad megfeledkeznünk arról, hogy különösen a korai badeni telepek száma, de a klasszikus lelőhelyeké is a bodrogkeresztúri lelőhelyek számához viszonyítva, különösen a Nyírségtől Délre igen kevés. A lelőhelyek számának további növekedése várható, amelynek során viszont mindkét korszak emlékei azonos arányban gyarapodhatnak. A badeni telepeknek és temetőknek ez az alacsony aránya nem tekinthető véletlennek, s nem tudható be csupán a kutatások hiányának. Ezzel kapcsolatosan felvethető a kérdés: csak a Cernavoda III.—Boleráz telepek jelentik-e annak az erőnek emlékeit, amely DK felől érkezve a késői Salcuta és bodrogkeresztúri lakosságot szinte nyomtalanul kiszorította? A kétegyházi lelőkörmények, a Cernavoda III. típusú anyag és a halommező egy részének valószínű összefüggése, a romániai gödörsíros halmok kronológiai helyzete arra utal, hogy a Bolerázi csoporttal egyidőben megjelenhettek az Aldunán és a Tiszántúlon azok a lőtartó sztyepei pástortörzsek, amelyek ebben az időszakban fokozatosan Nyugat felé nyomulva elfoglalták az életmódjuknak megfelelő területeket.⁵⁶ A gödörsíros típusú, az Uszatovo és a Jamnaja népességhez köthető kurgánok megjelenését illetően terminus post quem az Alduna vidékén az Oltenita—Renie II. fázis vége, a Cotofennel párhuzamosítható temetkezéseik pedig több esetben másodlagosak, tehát első hullámuk a Cotofen előtti időszakban érkezhetett a területre.⁵⁷ Feltételezhető, hogy ez a korai hullám eljutott Erdély és a Tiszántúl területére is, hiszen ezeken a területeken már a Tiszapolgári kultúrát közvetlenül követő időszakban megtalálhatóak a sztyepei kapcsolat emlékei.⁵⁸ Valószínűnek látszik tehát, hogy a gödörsíros kurgánok népének behatolása nem a badeni periódus végén kezdődött, hanem már a Cernavoda III. jellegű anyaggal egyidőben, mint ezt a kétegyházi leletek bizonyítani látszanak.⁵⁹ Ennek a feltevésnek a beigazolódása érthetővé tenné a középső rézkort követő „tabula rasa”-t, hiszen a kapcsolatok teljes hiánya Bodrogkeresztúr és a Baden között ilyen módon betudható lenne annak, hogy a bodrogkeresztúri népesség nagy rész elmenekült területeiről, mielőtt a badeni csoportok megérkeztek.⁶⁰ Egyetlen kapocs a két együttes között a hunyadi-halmi típus, amelynek formái között néhány korai badeni jellegű is van, viszont, mint említettük, hazánkban nem egyidejű a bolerázi csoport egyik fázisával sem.

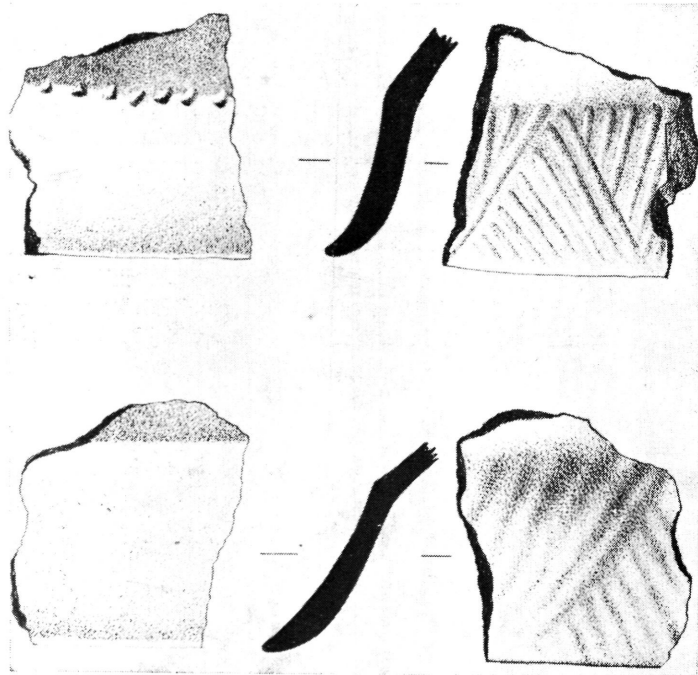


20. kép: Edénytöredék a mezőberényi rézkori telepről
 Figure 20: Vessel fragment from the Mezőberény copper-age settlement

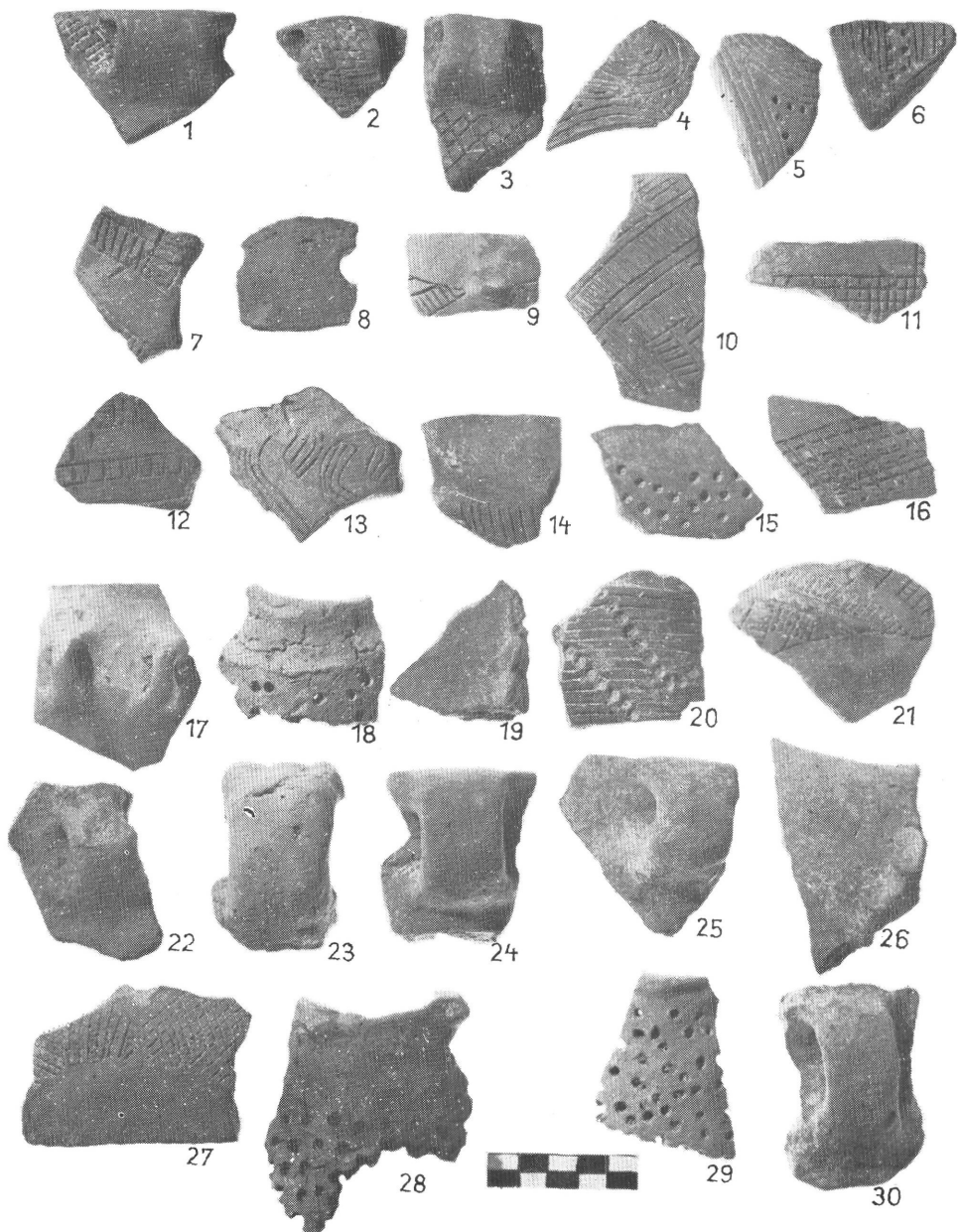
Az ismertett feltárások méretei nem szolgálhatnak a néhány említett kronológiai és történeti feltevésen túllépő őstörténeti szintézis alapjául. Anyaguk szerencsés kapcsolódása viszont ugyanazon a tájegységen belül, úgy véljük, indokolta közzétételüket, s megfelelően alátámasztja azt az értékelést, amelyet velük kapcsolatosan nyújtottunk.



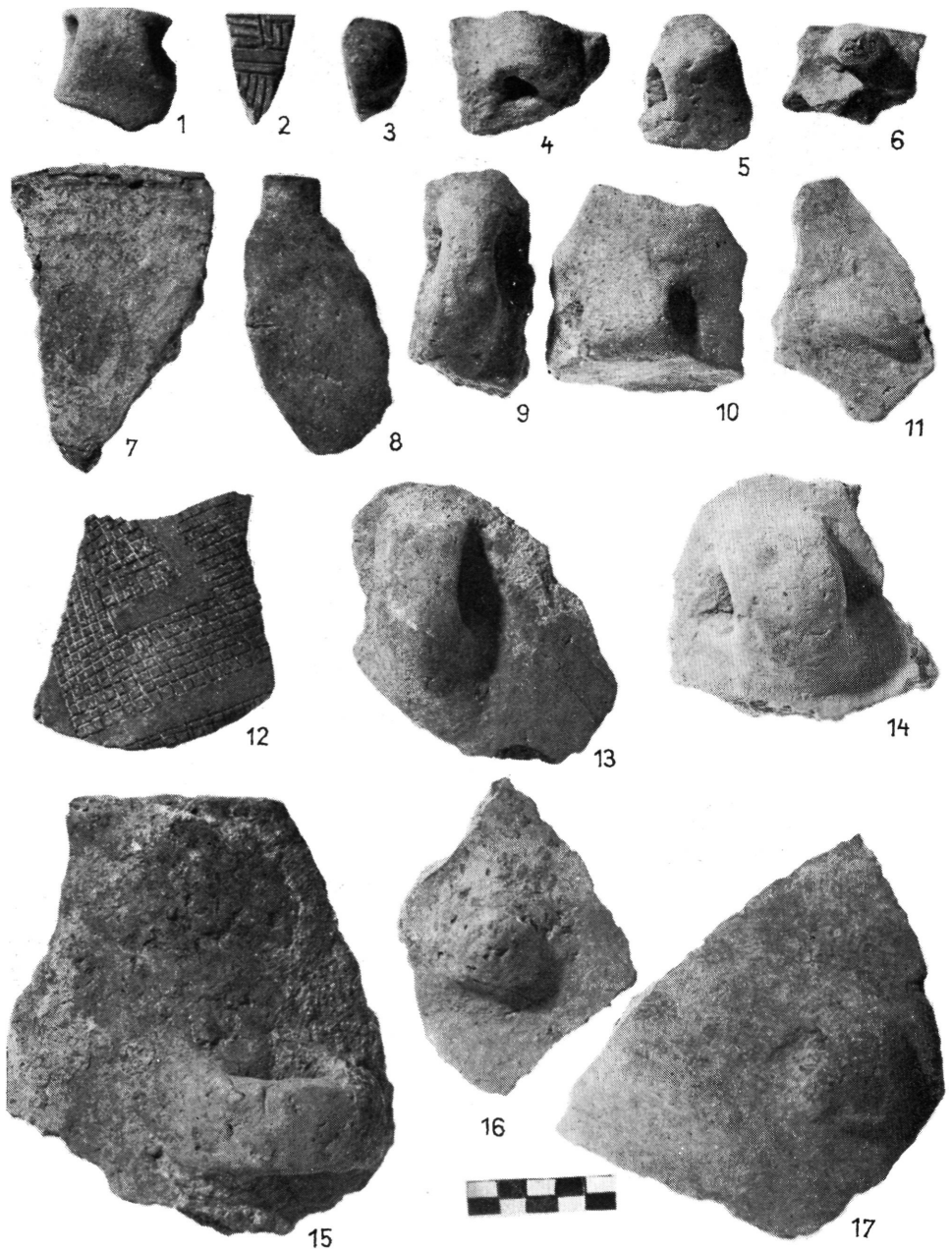
21. kép: Merítőedény töredéke Szeghalom—Dióér rézkori telepéről
Figure 21: Ladle fragment from the copper-age settlement of Szeghalom—Dióér



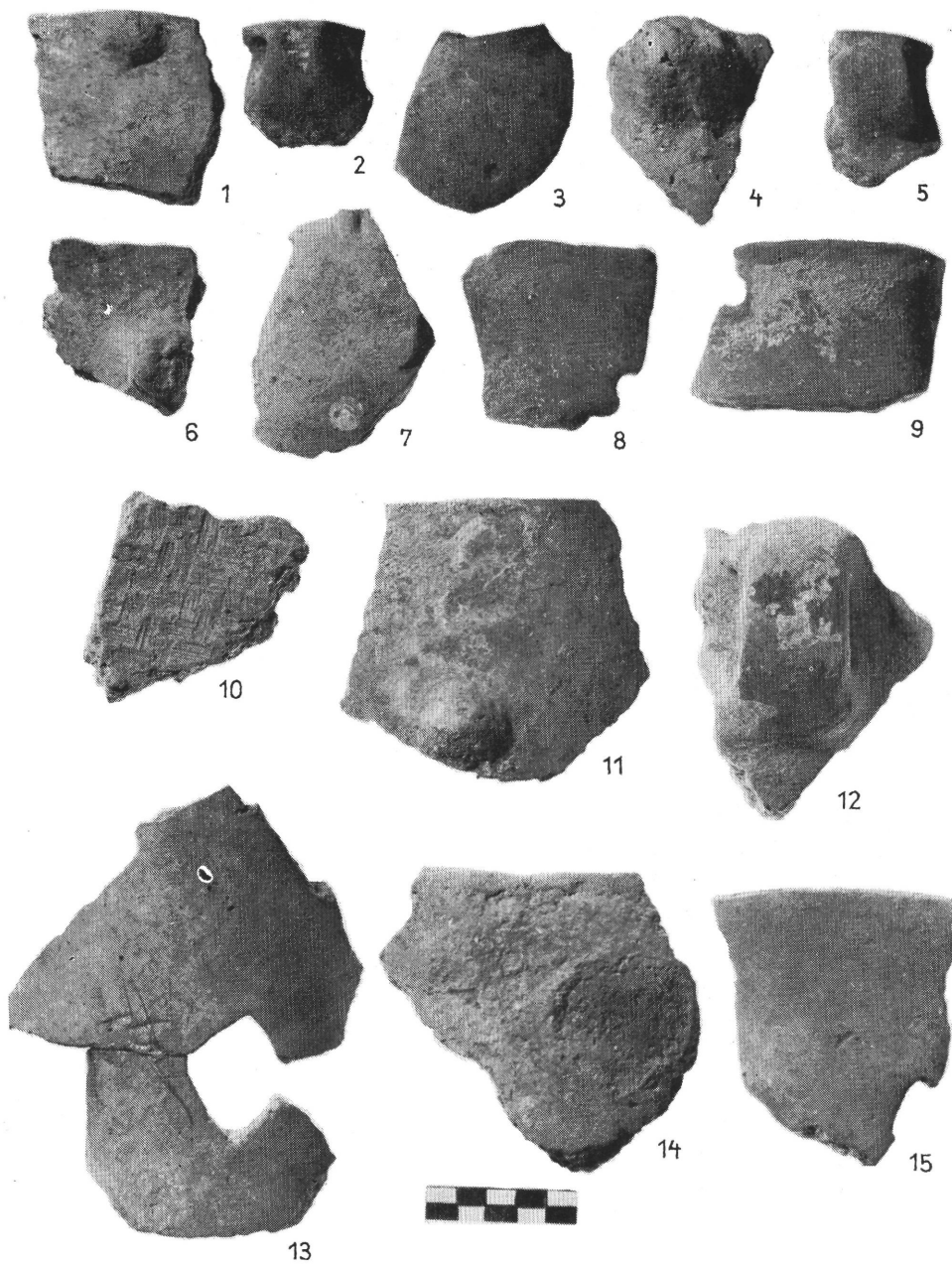
22. kép: Bolerázi típusú táltöredékek Szeghalom—Dióér rézkori telepéről
Figure 22: Bowl fragments of Boleráz type from the copper-age settlement of Szeghalom—Dióér



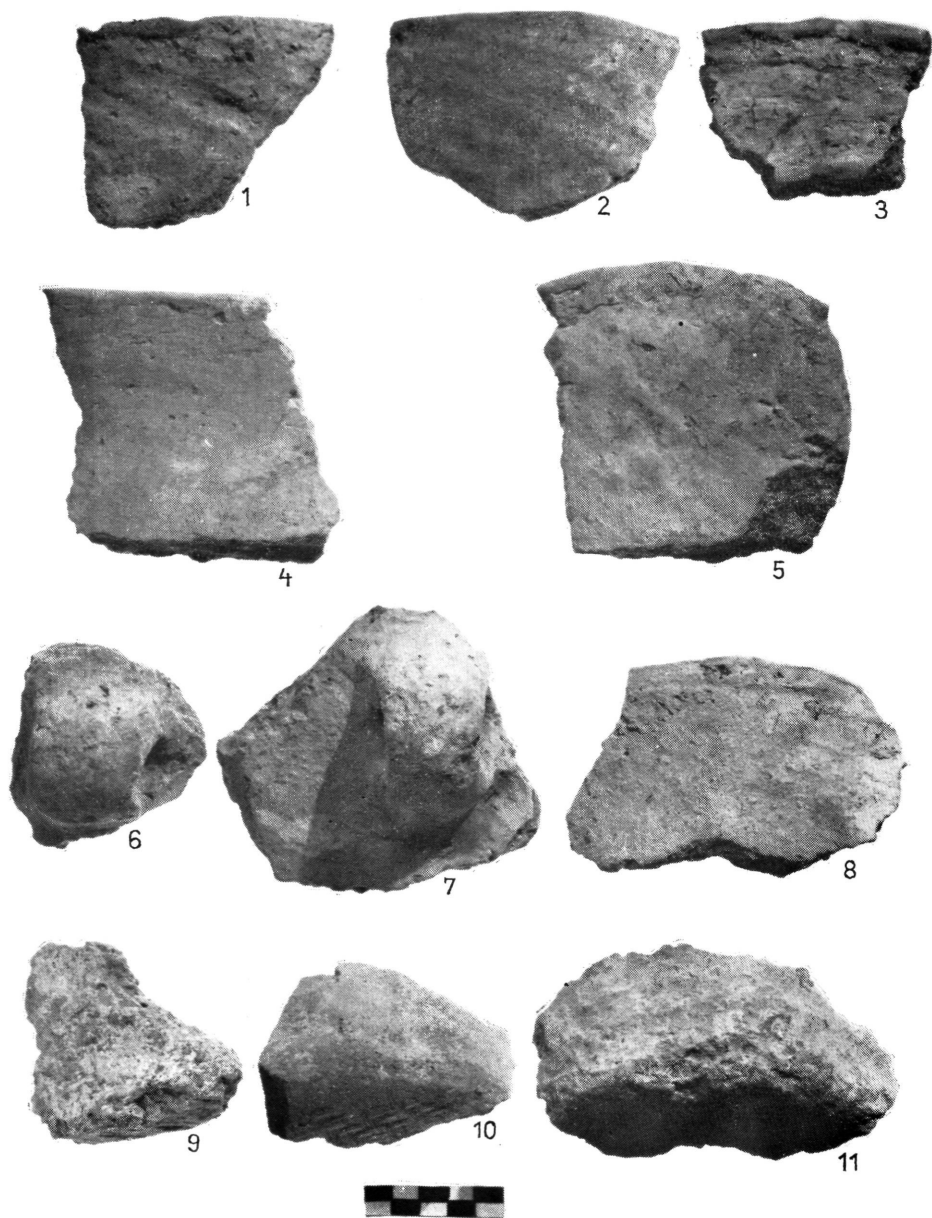
I. tábla: Kétegyháza I. (4. halom) A bodrogkeresztúri telep leletei
 Table I: Kétegyháza I (mound 4): Finds from the Bodrogkeresztur settlement



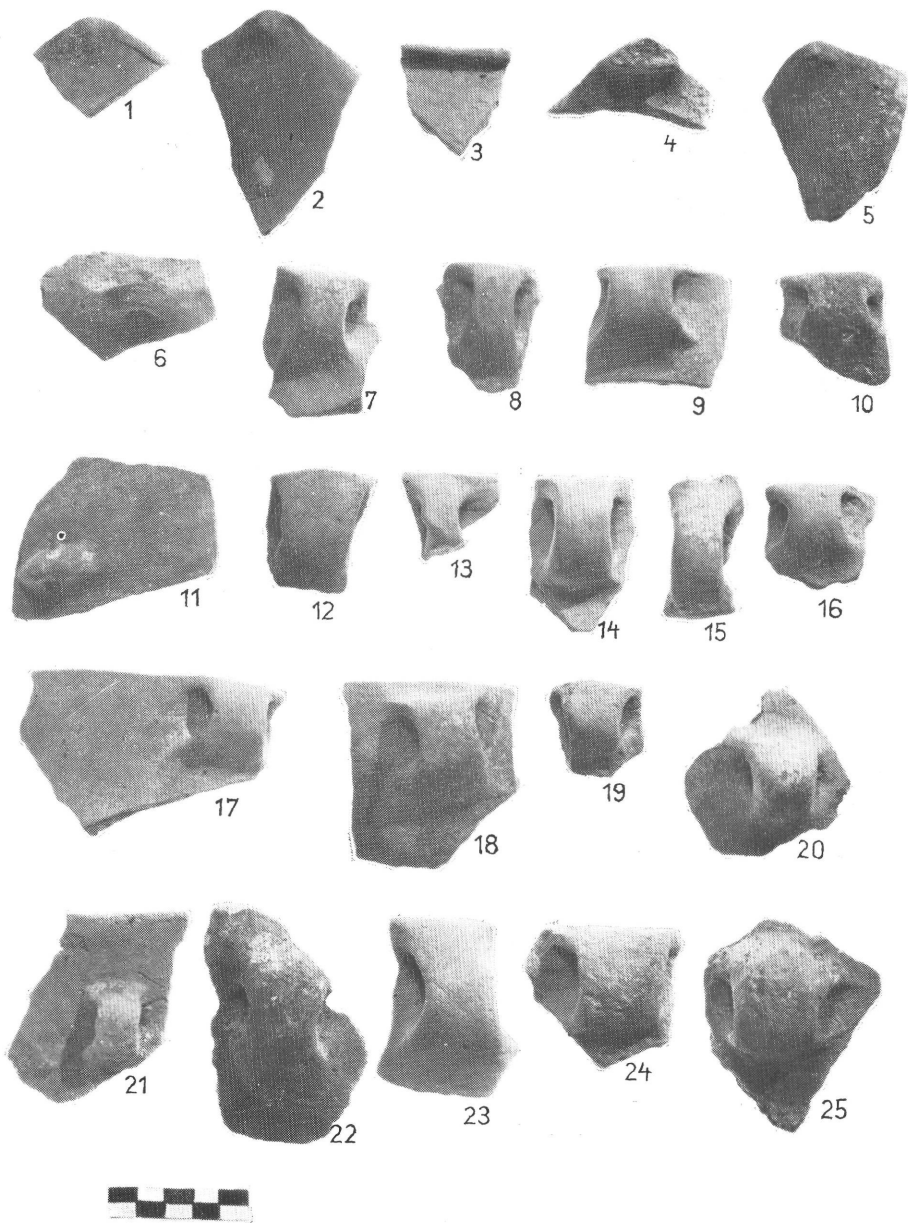
II. tábla: Kétegyháza I. (4. halom) A bodrogkeresztúri telep leletei
 Table II: Kétegyháza I (mound 4): Finds from the Bodrogkeresztur settlement



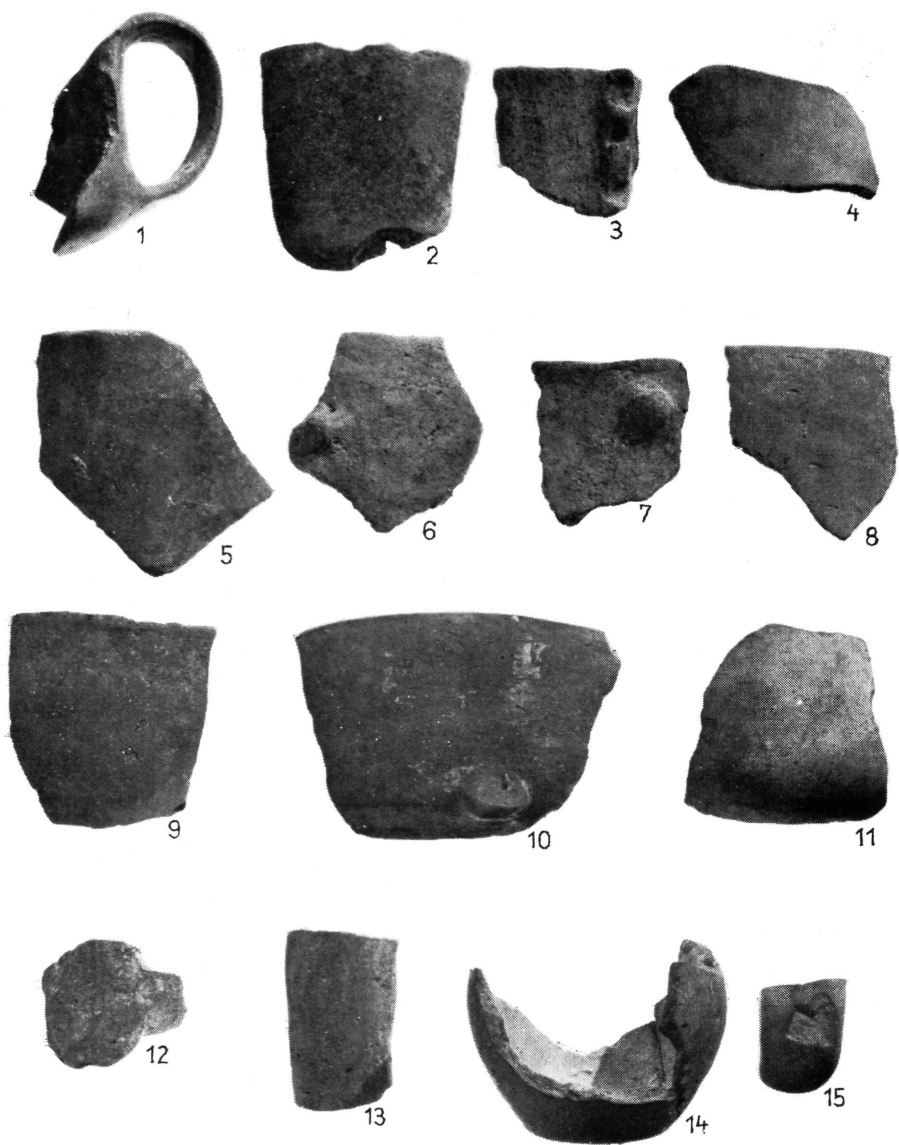
III. tábla: Kétegyháza I. (4. halom) A bodrogkeresztúri telep leletei
Table III: Kétegyháza I (mound 4): Finds from the Bodrogkeresztúr settlement



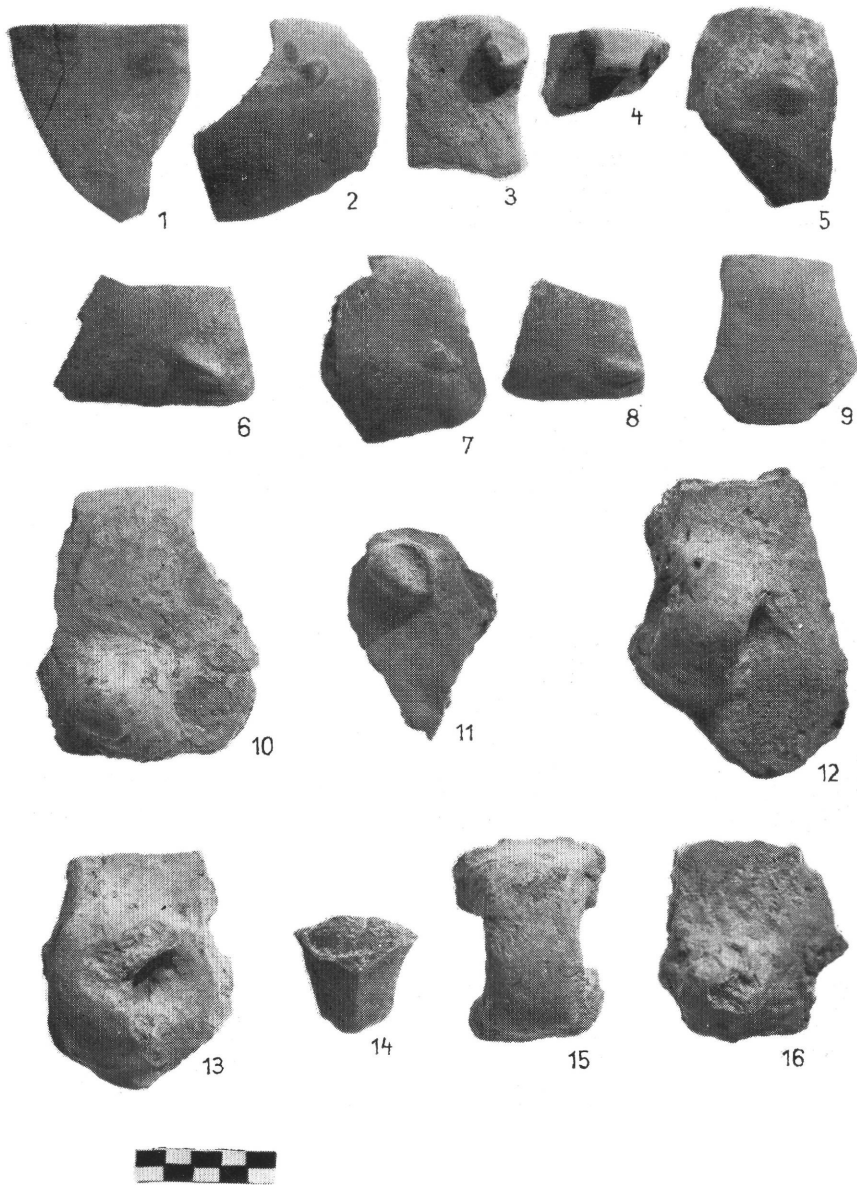
IV. tábla: Kétegyháza I. (4. halom) A bodrogkeresztúri telep leletei
Table IV: Kétegyháza I (mound 4): Finds from the Bodrogkeresztur settlement



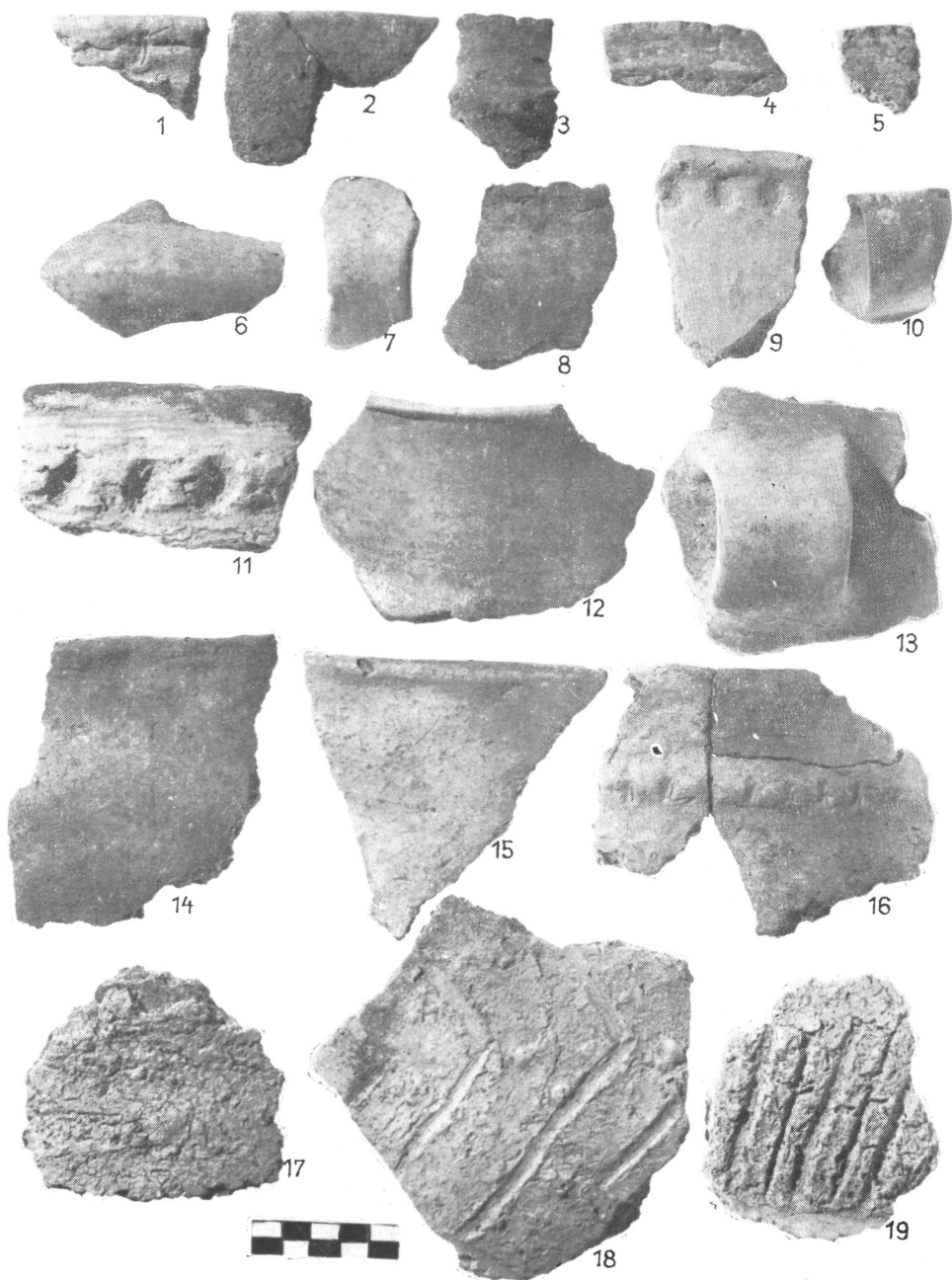
V. tábla: Kétegyháza I. (4. halom) A bodrogkeresztúri telep leletei
 Table V: Kétegyháza I (mound 4): Finds from the Bodrogkeresztur settlement



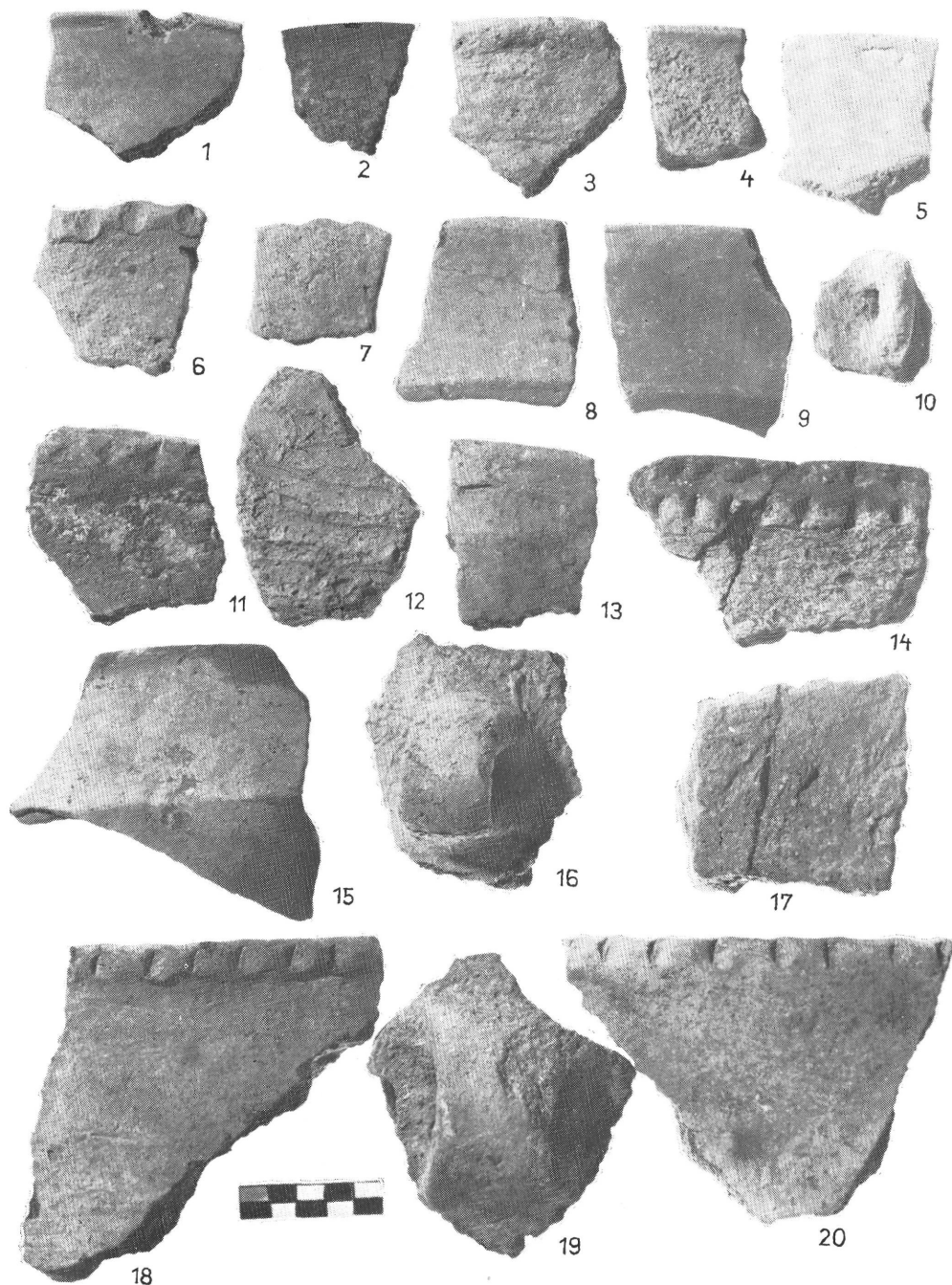
VI. tábla: Kétegyháza I. (4. halom) A bodrogkeresztúri telep leletei
Table VI: Kétegyháza I (mound 4): Finds from the Bodrogkeresztur settlement



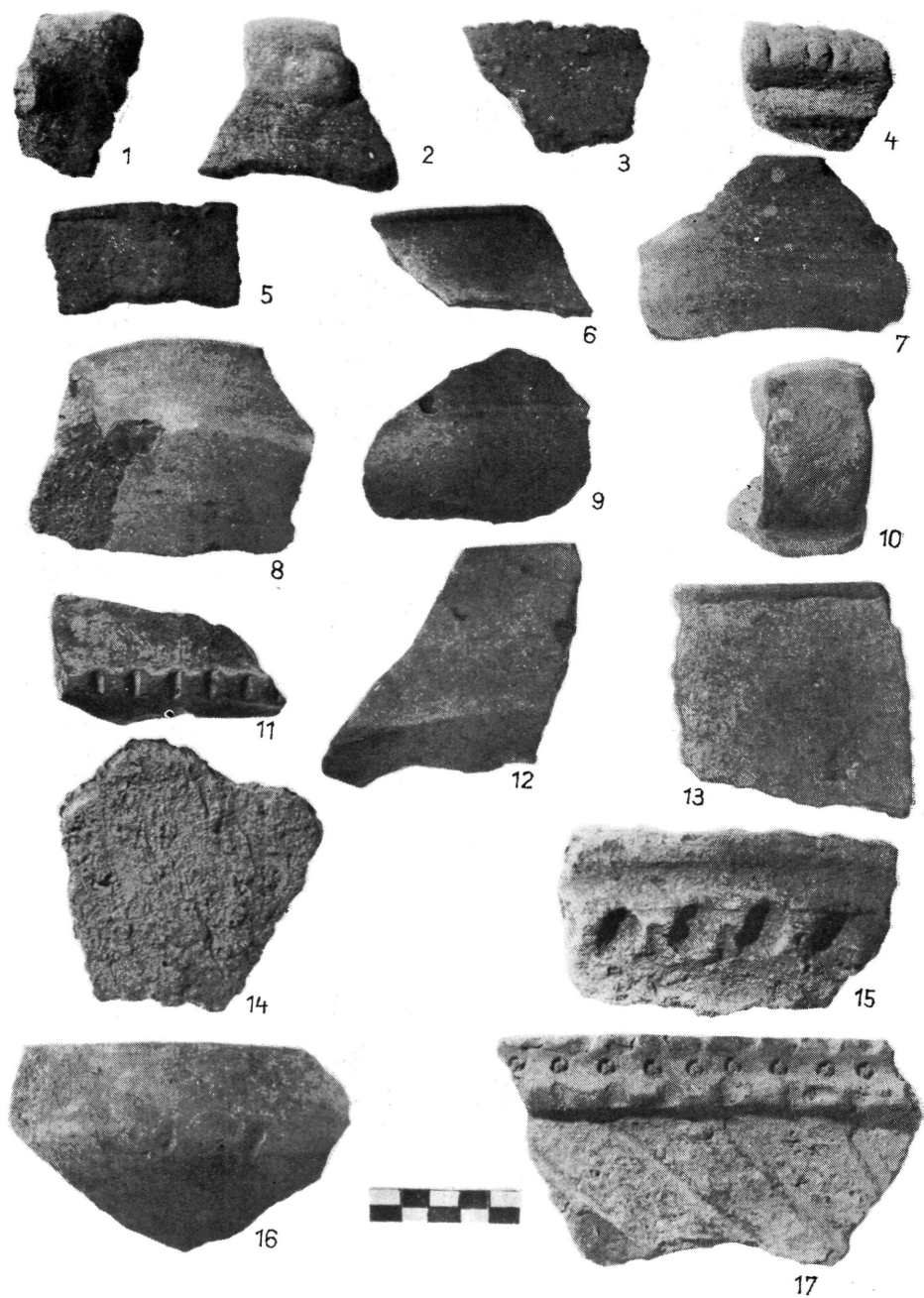
VII. tábla: Kétegyháza I. (4. halom) A bodrogkeresztúri telep leletei
 Table VII: Kétegyháza I (mound 4): Finds from the Bodrogkeresztur settlement



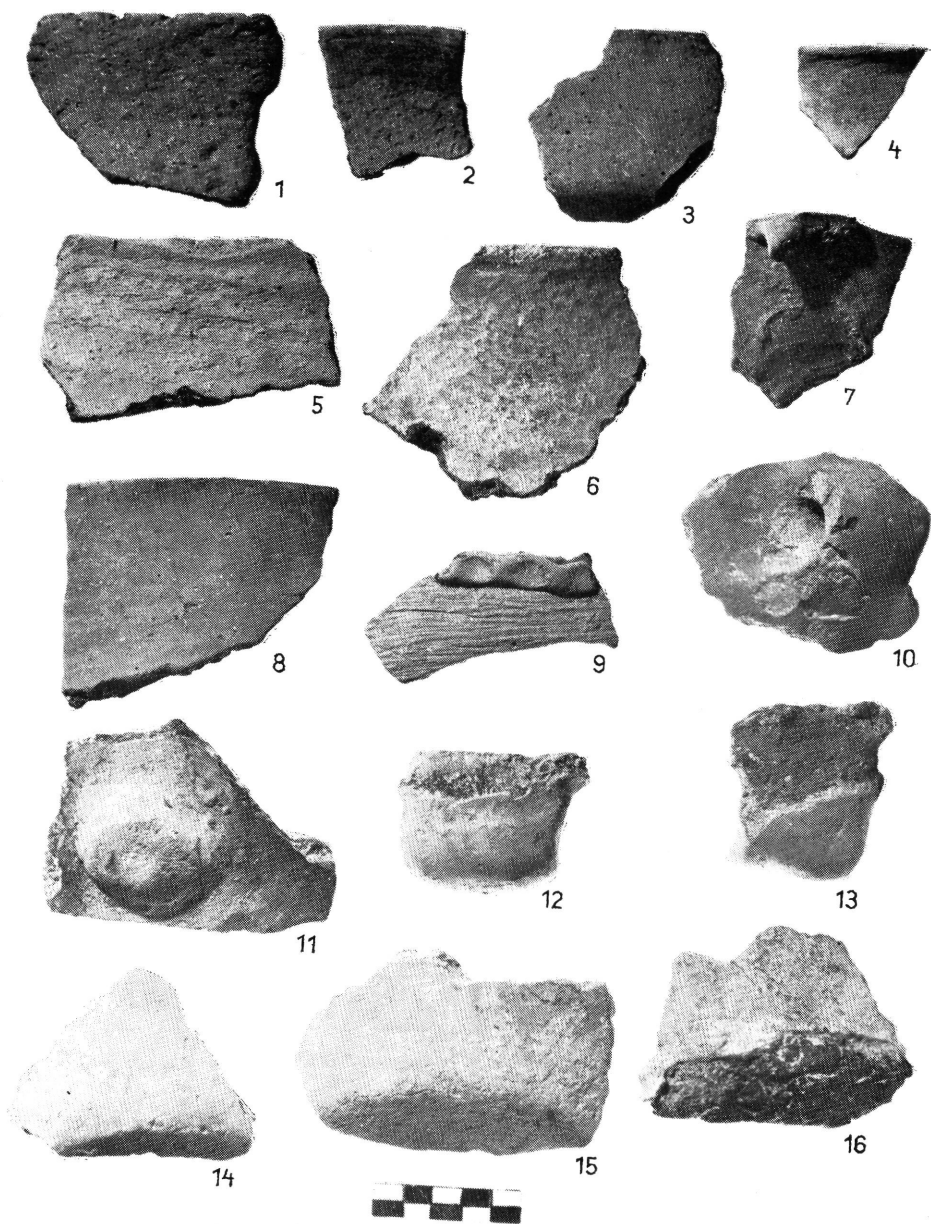
VIII. tábla: Kétegyháza II. (5—6. halom) A Cernavoda III. típusú telep leletei.
 Table VIII: Kétegyháza II (mounds 5—6): Finds from the settlement of the Cernavoda III type



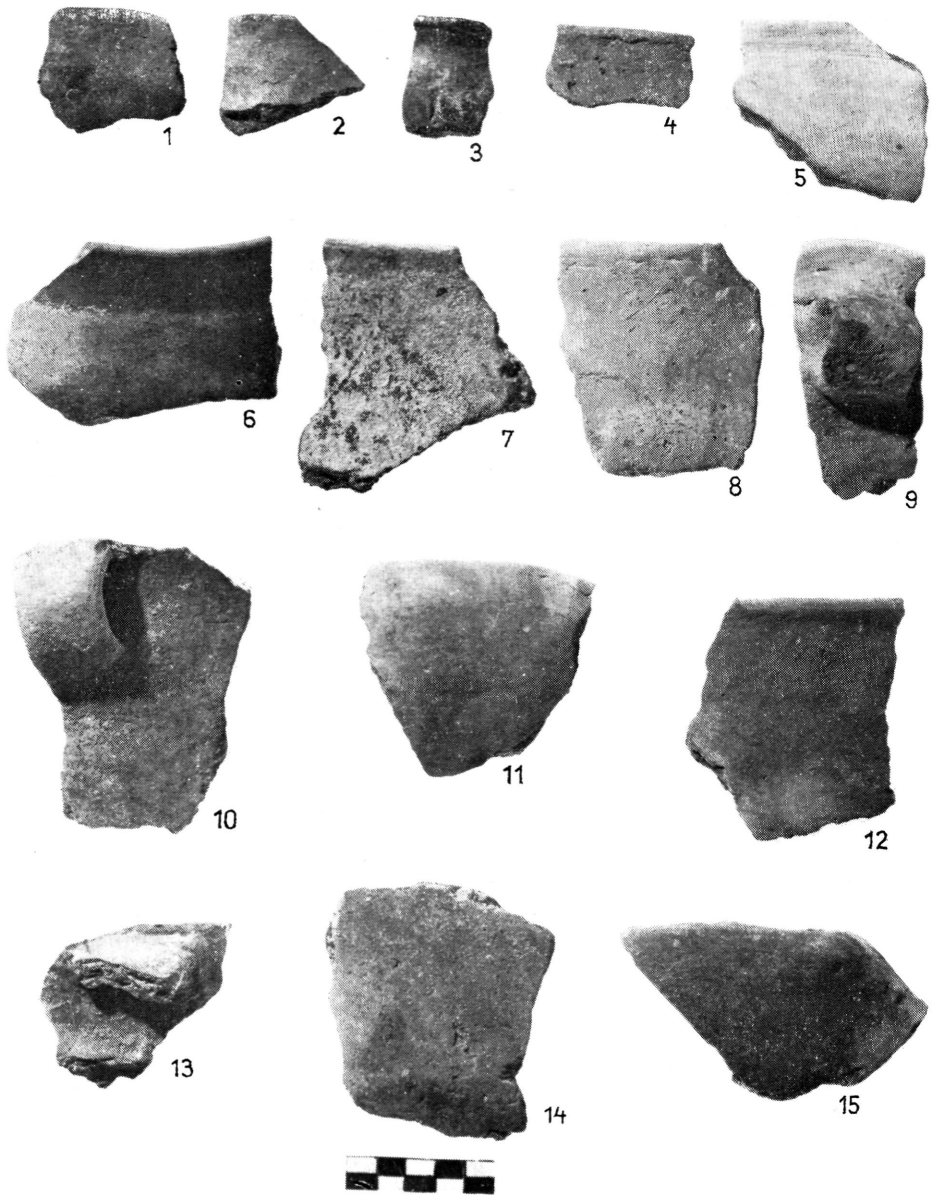
IX. tábla: Kétegyháza II. (5—6. halom) A Cernavoda III. típusú telep leletei
 Table IX: Kétegyháza II (mounds 5—6): Finds from the settlement of the Cernavoda III type



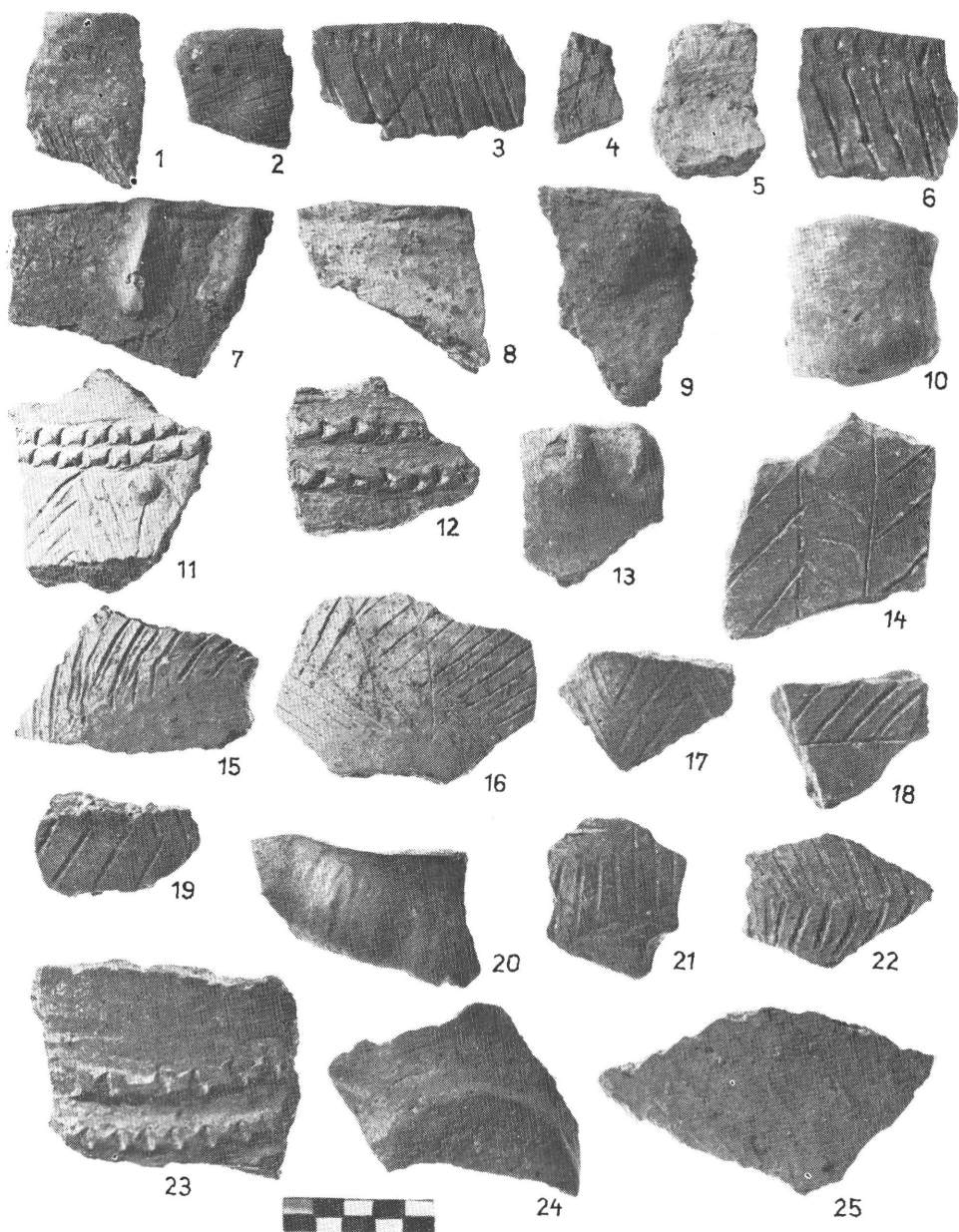
X. tábla: Kétegyháza II. (5—6. halom) A Cernavoda III. típusú telep leletei
 Table X: Kétegyháza II (mounds 5—6): Finds from the settlement of the Cernavoda III type



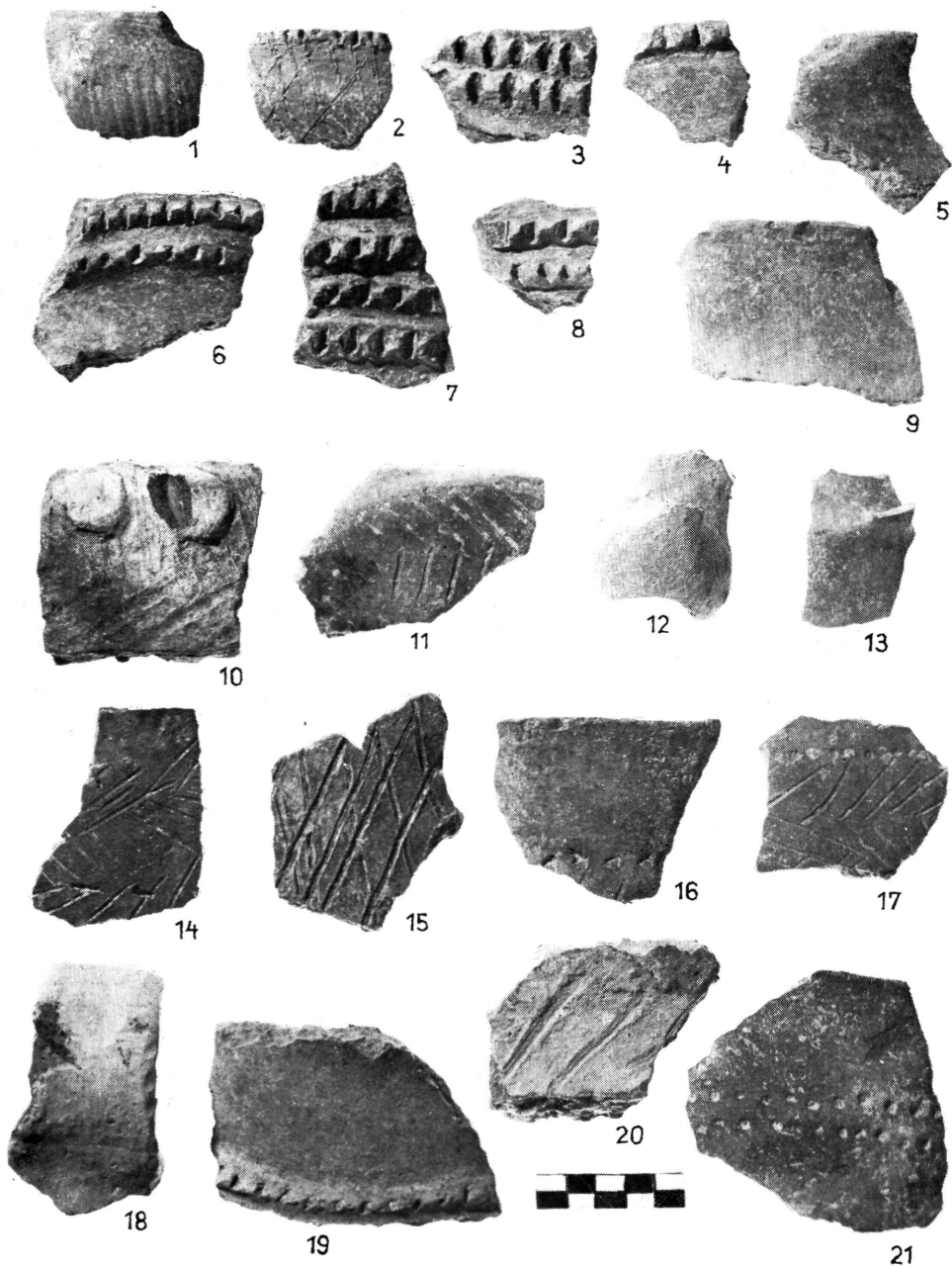
XI. tábla: Mezőberény—Békési út. A rézkori telep leletei
 Table XI: Mezőberény, Békési road: Finds from the copper-age settlement



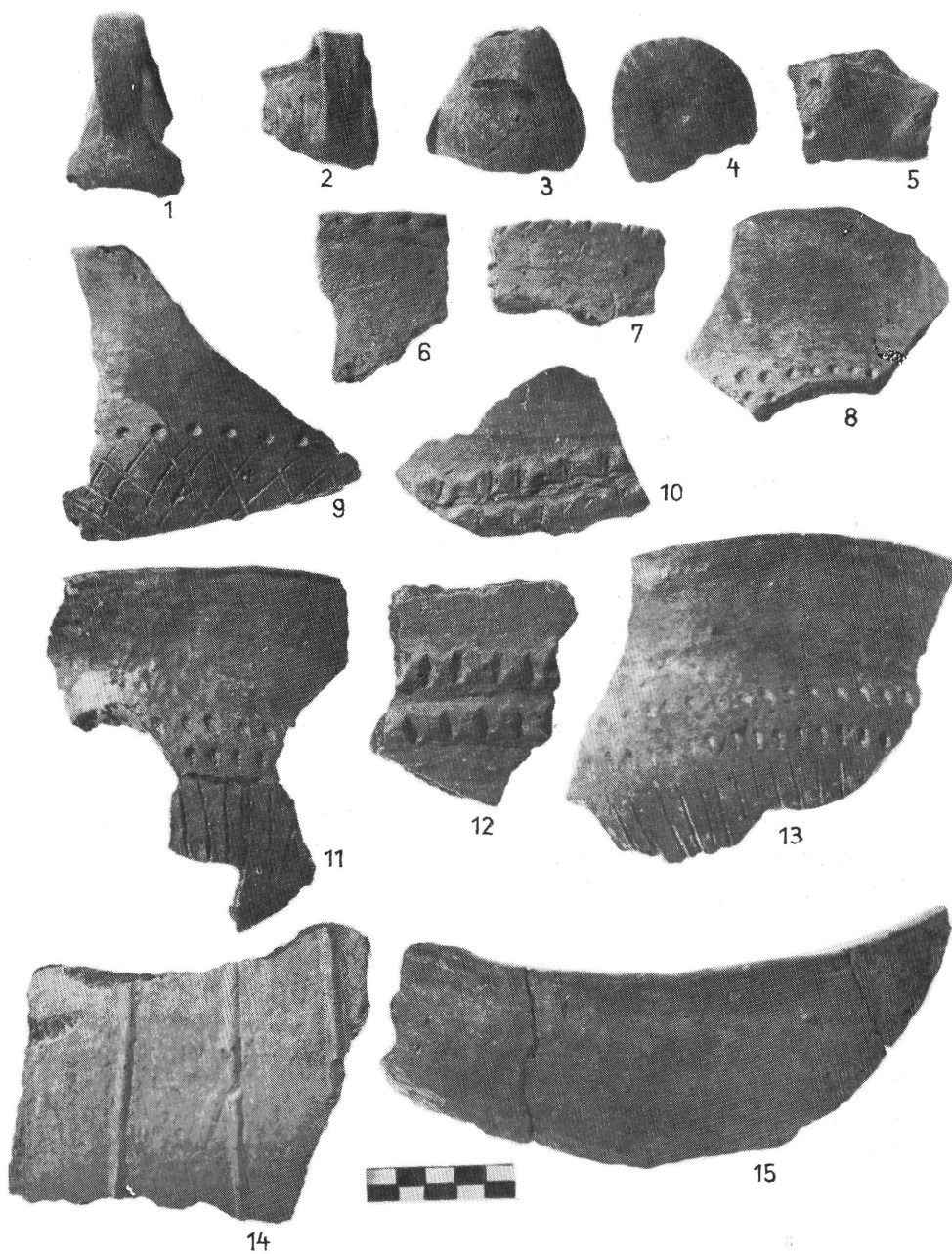
XII. tábla: Mezőberény—Békési út. A rézkori telep leletei
Table XII: Mezőberény, Békési road: Finds from the copper-age settlement



XIII. tábla: Szeghalom—Dióér. A III/1. gödör leletei
 Table XIII: Szeghalom, Dióér: Finds from trench III/1



XIV. tábla: Szeghalom—Dióér. A III/1. gödör leletei
 Table XIV: Szeghalom, Dióér: Finds from trench III/1



XV. tábla: Szeghalom—Dióér. Leletek a badeni kultúrrétegből
 Table XV: Szeghalom, Dióér: Finds from the Baden culture layer

JEGYZETEK

¹ *Kalicz N.*, A rézkori balatoni csoport Veszprém megyében (Die kupferzeitliche Balaton — Gruppe im Komitat Veszprém) A Veszprém megyei Múzeumok Közleményei 8. (1969.) 83—90. *Torma I.*, Adatok a badeni (péceli) kultúra bolerázi csoportjának magyarországi elterjedéséhez (Beiträge zur Verbreitung der Boleráz-Gruppe der Badener Kultur in Ungarn). A Veszprém megyei Múzeumok Közleményei 8. (1969.) 91—108.

Bognár—Kutzián I., Probleme der mittleren Kupferzeit im Karpatenbecken Studijné Zvesti 17. Nitra 1969. 31—60.

² *Patay P.*, Az újkőkor és rézkor Dél-Borsodban. Előadás az V. Alföldi Régészeti Konferencián (Szeged 1970.) Kézirat. — *u. ő.*: Chronologische Fragen der Kupferzeit (Aeneolithikum) des Karpatenbeckens Előadás a belgrádi Régészeti Kongresszuson (1971.) Kézirat.

Ezen a helyen is köszönetet mondok Patay Pálnak, aki a hivatkozott kéziratokat rendelkezésemre bocsájtotta, és az említett lelőhelyek anyagának megtekintését engedélyezte. Úgyszintén köszönetet mondok Kalicz Nándornak és Kovács Tibornak, akik lehetővé tették a Tiszafüred—Majoros lelőhelyen feltárt közöletlen hunyadihalmi típusú leletanyag megtekintését.

³ A feltárásokat vezető tanárom halála után a Magyar Nemzeti Múzeum Adattárában levő ásatási naplók és dokumentáció, a Békéscsabai Munkácsy Mihály Múzeumban őrzött leletanyag és az ásatásokon tett személyes megfigyeléseim alapján végeztem el az anyag feldolgozását.

⁴ *Kalicz N.*, Rézkori telep Tarnabodon. Arch. Ért. 93. (1966.) 8., 2. kép. — Ugyanezek a motívumok Székely—Zöldtelek bodrogkeresztúri rétegében. V. ö.: *Kalicz N.*, Rézkori sztratigráfia Székely község határában. Arch. Ért. 1958. III. t. 20—23.

⁵ *Roman P.*, Strukturänderungen des Endäneolithikums im Donau-Karpaten-Raum. Dacia N. S. XV. (1971) 53, 82. Tafel IX. 7, XII—XIV., stb. (A temetők anyagában a legáltalánosabb edénytípus és gyakori ornamentika). V. ö.: *Bognár—Kutzián I.*, The Copper Age Cemetery of Tiszapolgár—Basatanya. Arch. Hung. S. N. XLII. 1963. pl. CIII. 4, CXII. 3.; *Hillebrand I.*, A pusztaiavánházi korarézkori temető. (Das frühkupferzeitliche Gräberfeld von Pusztaiavánháza) Arch. Hung. IV. (1929) Tafel V. 2.; *Patay P.*, Rézkori temető leletei Jászladyból Arch. Ért. 1944—45. VI. t. 9.

⁶ Szintén az egyik legáltalánosabb forma a kultúra temetkezéseiben, a tejesköcsög mellett. V. ö.: *Bognár—Kutzián* 1963. CXXXIX. L. 1.,—2₂; *Patay P.*, Kupferzeitliches Gräberfeld in Polgár am Bacsókert genannten Hügel. AAH 9 (1958) 148. Taf.: I. 3, 12, 16—17; II. 3—4, 8.

⁷ Ugyanezek igen sűrűn fordulnak elő a tarnabodi telep anyagában is. *Kalicz* 1966. 4. I. kép 8, 14—15, 19—20, 23.

⁸ v. ö.: *Kalicz* 1966. 3. kép. 22—26.

⁹ u. o. 6. kép. 4—5, *Roman* 1971. 66, Abb.: 20—21.

¹⁰ *Hillebrand* 1929. Tafel II. 1.; *Bognár—Kutzián* 1963. 548.; *U. ő.* Prehistoric Relations between Hungary and the Balkans Studia Balcanica 5. Sofia 1971. 142.

¹¹ v. ö.: *Kalicz* 1966. 6. 4. kép. 16—19, 21—23. Behatóan foglalkozik ezzel az edényformával *u. ő.*: Rézkori lelet Paszab községben, A Nyíregyházi Jósza András Múzeum Évkönyve I. (1950) 11, és a további oldalakon.

Patay Pál ugyanezt a típust Tiszavalk—Tetes lelőhelyen hunyadi-halmi típusú leletekkel együtt találta. *Patay P.*, Az újkőkor és rézkor Dél-Borsodban (kézirat) 1970.

¹² *Bognár—Kutzián* 1969. 34. o. Patay és Kutzián egyaránt hangsúlyozzák, hogy tipikus bodrogkeresztúri együttesekben is meglévő, de a késői szakaszban különösen gyakori forma. Figyelemreméltó ebből a szempontból a Romanesti barlang néhány lelete és a Tordai hasadék barlangjainak anyaga. V. ö.: *Roman* 1971. 83., Abb. 33—8., 98., Abb. 39—7.; *Székely Z.*, Descoperiri din neoliticul tirziu in asezarea de la Reci SCIV XV. (1964.) 122. fig. 2—8., 123—126.

¹³ *Gazdapusztai Gy.*: Chronologische Fragen in der Alföld-Gruppe der Kurgan-Kultur. Móra Ferenc Múzeum Évkönyve 1966—67. (Szeged 1967.) 93., 96.

¹⁴ v. ö.: *Щепинский А. А.*; Культ животных в погребениях эпохи бронзы в Крыму. КСИА УССР 9. (1959.) 67. —

Kétségtelennek tűnik a járászintén levő tűzhely és a halom építésének közvetlen összefüggése néhány hazai feltárás esetében is. V. ö.: *Ecsedy I.*, Eine neue Hügelbestattung der „Grubengrab“-Kultur (Kupferzeit-Frühbronzezeit) in Dévaványa. (Vorbericht) Mitteilungen des Archäologischen Instituts der Ungarischen Akademie der Wissenschaften 2. (Budapest 1971) 45—47.

¹⁵ *Morintz, S.—Roman, P.*, Aspekte des Ausgangs des Aneolithikums und der Übergangstufe zur Bronzezeit im Raum der Nieder-Donau Dacia N. S. XII. (1968) 93. old. Abb. 35. 15. Hasonló egész edényt ismertet Szlovákiából *Nemejcová—Pavuková V.*, Sidlisko Bolerázského typu v Nitrianskom Hradku Sl. Arch. XII — 1 (1964) Tab. I. 10.

¹⁶ Az Ezero—Cernavoda III.—Boleráz kör jellegzetes típusai. V. ö.: *Berciu D.*, Quelques données préliminaires concernant la civilisation de Cernavoda Sl. Arch. XII—1. 1964. Fig. 4.-1, 5.-9., 8.-1-2, 15—18., *Karmanski S.*, Bakarnodobni lokaliteti jugozapadne Backe I. (Backa Palanka

1970.) T. IX., XIX., *Pavukova* 1964. Tab. 1—3. stb., *Morintz—Roman* 1968. Abb. 30.-25-33. stb., *Comsa E.*, Unele date cu privire la sfirsitul perioadei de trecere de la epoca bronzului in sud — estul Olteniei SCIV 18. (1967.) 213. Fig. 5., *Torma* 1969. 1. kép 1—3, 2. kép 11., 5. kép 1., 6. kép 14—16. stb.

¹⁷ Vele csaknem pontosan azonos töredéket találtak felszíni gyűjtés során Szliven közelében, Csintulovo lelőhelyen: *Бацова—Костова E.*; *Праусторически селишти могили околo Сливен. Археология XIII.* (1971.) 62—63., 3. kép.

¹⁸ Ez a típusú felület már a Hunyadi-halmi típusú anyagban is jelentkezik (Tiszaluc—Sarkadpuszta, Baile—Herculane III. etap, stb.). *Roman* 1971. 82—83. *Kutzián* 1969. 51., Abb. 11.

¹⁹ *Jovanovic B.*, Dates absolutes du premier age du bronze du Sud-Est Européen Starinar NS XX (1969) 159., fig. 3. A fül jellegzetességei, illetve a peremen ülő bütykök alapján jogosultnak tűnik az összehasonlítás az Ezero—Mihalic komplexum korai anyagával. V. ö.: *Georgiev G. I.*, Kulturgruppen der Jungstein- und Kupferzeit in der Ebene von Thrazien (Südbulgarien); *Soudsky—Plesova* (szerk.) L Europe a la fin de l age de la pierre (Actes du Symposium ...) Praha 1961. pl. XXIX. 4—6.

²⁰ Torma István szíves szóbeli közlése.

²¹ Ezek a peremek gyakoriak Ezero (Dipsiska Mogila) alsó rétegének anyagában (Rumen Vasziljev Katincsarov szíves szóbeli közlése). *Georgiev* 1961. (Karanovo VII.—ld. Übersichtstabelle) *Blegen C. W.*, Troy and the Trojans London 1964. pl. 16. *Jovanovic* 1969. 162., fig. 5. Ld. még *Kalicz N.*, Die Pécelér (Badener) Kultur und Anatolien Stud. Arch. II. 1963. Vergleichsabbildungen 11a—216.

²² *Torma I.*, Die Boleraz-Gruppe in Ungarn. Symposium über die Entstehung und Chronologie der Badener Kultur Nitra 1969. Litografált kézirat 5. *Morintz—Roman* 1968. 88. Abb. 33.—1—8. *Nemejcova—Pavukova* 1964. 132., Taf. I. 4—6. stb.

²³ *Morintz—Roman* 1968. 82. Abb. 27.—10. — Torma István ezt a típust a bolerázi csoport korai szakaszába sorolja. *Torma* 1969. 9—10.

²⁴ Tiszavalk—Tetes lelőhelyen hunyadihalmi típusú anyagot tartalmazó gödörből kerültek elő. *Patay* 1970. (idézett kézirat).

²⁵ *Kutzián* 1969. Abb. 3.—10—11.

²⁶ Bökönyi Sándor szíves szóbeli közlése. Itt köszönöm meg Bökönyi Sándornak, hogy a rézkori telepek állatsontanyagát meghatározta, s az előzetes vizsgálati eredményeket rendelkezésemre bocsátotta.

²⁷ V. ö.: *Kalicz* 1966. 5., *Roman* 1971. 119—120.

²⁸ *Kutzián* 1969., *Patay* 1970., *Roman* 1971. 94.

²⁹ *Hillebrand* 1929., *Patay* 1945.

³⁰ *Székely* 1964.

³¹ *Roman* 1971. 112—113.

³² *Kutzián* 1969. 57.

³³ *Roman* 1971. 119.

³⁴ *Kalicz* 1966. 17. a.

³⁵ *Kutzián* 1969.

³⁶ *Nemejcova—Pavukova* 1964. 240—241.

³⁷ *Morintz—Roman* 1968. és u. ök 1969. 64.

³⁸ *Roman* 1971. 83.

³⁹ *Patay* 1971. 12.

⁴⁰ *Roman* 1971. 94.

⁴¹ *Kutzián* 1969. 53. Vlassa N. szíves szóbeli közlése a Tordai hasadékban végzett ásatásaival kapcsolatosan.

⁴² Köszönet mondok Maráz Borbálának a rézkori anyag feldolgozásának engedélyezéséért.

⁴³ *Roman* 1971. Abb. 29.—10., *Berciu D.*, Contributii la problemele neoliticului in Rominia in lumina noilor cercetari. Bukarest. 1961. fig. 145—146.

⁴⁴ Id. 22. sz. jegyzet, v. ö.: *Roman* 1971. 62., Abb. 18.

⁴⁵ *Roman* 1971. 43., Abb. 8., 11., 71., Abb. 23.—8.

⁴⁶ *Berciu* 1961. Fig. 109. 2.

⁴⁷ *Kutzián* 1969. Abb. 10.—1—6.

⁴⁸ v. ö. III. és IV. tábla.

⁴⁹ *Roman* 1971. Taf. XV. 2.

⁵⁰ *Patay* 1971. (idézett kézirat).

⁵¹ Id. 36. jegyzet, v. ö.: *B. Kutzián I.*, The Relationship between the Bodrogkeresztúr and the Baden culture (Symposium... Nitra 1969.) Litografált szöveg, 13.

⁵² Id. 16. sz. jegyzet.

⁵³ Pontos analógiáját közli *Banner J.*, Die Pécelér Kultur. Arch. Hung. SN. XXXV. 1956. Taf. LXII. 17, v. ö.: *Kalicz* 1963. 42b—53, *Jovanovic* 1969. 165., fig. 7.

- ⁵⁴ *Torma* 1969. 98., 5. t. 2., 16., VI. t. 9.
- ⁵⁵ v. ö.: *Patay P.* 1970. (idézett kézirat); *u. ő.* A javarézkor néhány etnikai és időrendi kérdéséről *Fol. Arch.* XXI. 1970. 19., 6. ábra.
- ⁵⁶ *Roman* 1971. 131—132.
- ⁵⁷ *Gazdapusztai* 1967.; *Renfrew C.*, The Autonomy of the South East European Copper Age *Proceedings of the Prehistoric Society N. S.* XXXV. 1969. 17.
- ⁵⁸ *Kovács I.*, A marosdécsei rézkori temető Közl. IV. Kolozsvár 1944.; *Kutzián* 1963. 442—453.; *Roman* 1971. 113.
- ⁵⁹ v. ö.: *Kalicz N.*, Die Frühbronzezeit in Nord—Ost—Ungarn *Arch. Hung.* XLV. 1968. I. fejezet.
- ⁶⁰ *Patay P.*, Probleme der Beziehungen der Bodrogkereszturer und der Badener Kultur (Symposium... Nitra 1969). Litografált szöveg 11—12.

New data on the history of the copper age in the region beyond the Tisza

ISTVÁN ECSEDY

The present publication reports some finds from copper-age settlement remains dug up in East Hungary in recent years (Fig. 1).

Kétegyháza I: a settlement of Bodrogkeresztur type

The settlement was opened up by Gyula Gazdapusztai in the course of his research into mound burials of the pit-grave type (Yamnaya culture). The people of the pit-grave kurgans dug in one of its interments into a slight mound developed by the settlement in question, and then raised a further small mound over it, utilizing the environmental culture layer of the settlement. Thus, the finds of the Bodrogkeresztur type came to light in the course of the excavation of the mound in both primary and secondary positions (Figs. 2—7, Tables I—VII).

The find material exhibits connections with the Bodrogkeresztur settlements of Herkulane II and Tarnabod. In addition to the material presented, the documentation of the excavation mentions the finding of a „Scheibhenkel”, which was lost after the death of the leader of the excavation. The author assumes that from a chronological point of view the settlement may be contemporary with the cemeteries of Jászladány and Pusztai-istvánháza⁴⁻¹².

Kétegyháza II: settlement of the Cernavoda III—Boleráz type

This settlement lies a few hundred metres from the Bodrogkeresztur settlement described above, and similarly came to light during the excavations of Gyula Gazdapusztai. Some of the finds (fireplaces around the central grave of mound 5/a, object „A” at the activity level of mound 6) are presumably directly related with the basic burials of the pit-grave kurgans. This is indicated by the finding of horse-bones among the objects of the settlement. The find material represents the early Cernavoda III level (Figs. 8—16, Tables VIII—X)¹³⁻²⁶.

No connection at all can be detected in the material of these two settlements, which were dug up in the immediate vicinity of each other. We assume that the direct cause of the termination of the Bodrogkeresztur settlement was not the arrival of the Cernavoda III population. The find material containing elements of the „pure” Hunyadihalom type, or more exactly late Salcuta and certain Cernavoda elements, can be dated to the period between the two settlements. Since the extent of these settlements beyond the Tisza covers the area of incidence of the material of a Cernavoda III—Boleráz character, but their finds are not mixed, it may be assumed that the Cernavoda III—Boleráz groups arrived in the region of Eastern Hungary immediately after the late Salcuta population²⁷⁻⁴¹. Relics of the settlement of the late Salcuta population are surmised in the material of the settlement

discovered at the Mezőberény—Békési road site in the course of the excavations by Borbála Maráz (Fig. 1, notation 2). Find material: Figs. 17—20, Tables XI—XII.

Those early Baden settlement traces in the material of which the Boleráz types occur in great number can be arranged chronologically between the Cernavoda III period and the hitherto discovered classical and late Baden material from beyond the Tisza. It is here that the settlement material found at the Szeghalom—Dióér site is connected to the material of the sites thus far presented (Fig. 1, notation 3).

The material of trench III/1, providing material of a practically purely early nature, is particularly interesting (Tables XIII—XIV). Numerous early types again come to light from the culture layer of the settlement, together with classical types (Figs. 21—22, Table XV)⁴²⁻⁵⁵.

The chronological sequence of the settlement remains presented is therefore: Kétegyháza I—Mezőberény—Kétegyháza II—Szeghalom-Dióér.

The author assumes that after the Bodrogkeresztur period an extremely dynamic era began beyond the Tisza, in which a significant part may have been played by the first groups of the people of the pit-grave mounds. In successive waves there arrived in this region the late Salcuta and then the Cernavoda III populations, and the steppe groups perhaps giving rise in part to the entire migration; the first kurgan burials of these in Romania and the area beyond the Tisza must be reckoned with from the Cernavoda I—III periods⁵⁶⁻⁶⁰.