

## Az Ormosi Bányáüzem története 1956-1967

Sajtó alá rendezte és közreadja: HADOBÁS SÁNDOR

*Ormospuszta, a mai Ormosbánya a középkorban Ormos néven önálló település volt. A törökidőszak során elpusztult, s később nem települt újra. Kiterjedt határát a 18. században a délről szomszédos község, Disznóshorvát (ma Izsófalva) kebelezte be. Földjét a 19. század elejétől a sajkókaizai központú Radvánszky család birtokolta, akik jónevű téglá- és cserépgyárat működtettek a terület északkeleti részén levő völgyben (később az ott lakó erdész után Sztupák-völgynek nevezték el).*

*Szénkibívások révén már régóta tudták, hogy Disznóshorvát határában a felszín alatt széntelepek találhatók, melyek bányászatáról 1868-tól vannak adatok. Mivel az állami tulajdonban levő diósgyőri vasgyár szénellátási gondokkal küzdött, a kincstár 1907-ben megvásárolta a még szabad ormosi terület szénjogát, anélkül, hogy ott előzőleg alaposabb földtani kutatásokat végeztek volna. A kutatófúrások csak 1908-ban kezdődtek el, és szerencsére eredményesnek bizonyultak. Kiderült, hogy a Sajó vidékének egyik legnagyobb szénelőfordulása rejtőzködik a mélyben, amelynek hasznosítását érdemes azonnal megkezdeni.*

*1909-ben Hosztják Albert bányamérnököt bízták meg az ormosi bányák és a hozzájuk tartozó lakótelep kiépítésével. A munkálatok gyorsan folytak, mert 1912 októberére, amikor az első csille szén a felszínre hozták, már minden fontos létesítmény rendelkezésre állt: két lejtőszakna, két függő-kötélpálya, szénosztályozó és rakodó, villamos erőmű, műhelyek, és ami a legfontosabb: kiépült a Barcika állomásról kiágazó normál nyomtávú MÁV vasútvonal is, amely lehetővé tette a szén tömeges szállítását. A következő időszakban, egészen 1945-ig, Ormospuszta lett a diósgyőri vasgyár legfontosabb szénbázisa. Az 1946. évi államosítás után tovább fejlődött a bányászat és a bányatelep. Az 1970-es évektől azonban a szénkészletek csökkenése és a szénbányászat visszaszorítását célzó állami intézkedések miatt rohamosan csökkent a termelés, amely végül 1987-ben a bányászat megszűnéséhez vezetett. Az üzem történetének egyes szakaszaival már többször foglalkoztunk a Bányászat történeti Közlemények hasábjain, ezért részletesebben most nem szólnunk róla.*

*Korábban szóltunk arról, hogy a Borsodi Szénbányák Vállalat (BSZV) vezetősége 1956-tól elkészítette az egyes üzemek történetének tízévenkénti le-*

írását, gazdag fotó- és térképanyag kíséretében. Ismereteink szerint erre két dekádban, 1956 és 1967, valamint 1968 és 1978 között került sor. A „monográfia” készítői többnyire a helyi műszaki gárda tagjai voltak. A gépelt szöveg közé fotókat illesztettek, majd legalább 20 példányban sokszorosították, végül pedig hozzátették a házilag készített térképeket. Az így összerendezett anyagot bekötötték, és minden bányaiüzemhez eljuttattak egy-egy példányt. Jó esetben közgyűjteményekbe is juttattak belőlük.

A bányák bezárása során az üzemi iratokra nem sok figyelmet fordítottak. A levéltárak által értéktelennek ítélt dokumentumok elkallódtak, megsemmisültek. Sajnos a „monográfia” nagy része is valószínűleg erre a sorsra jutott. Kevés maradt fenn belőlük, melyek közgyűjteményekben (például a rudabányai Bányászattörténeti Múzeumban) vagy magánszemélyeknél találhatóak.

Ormos esetében az 1968 és 1978 közötti időszak anyagát már közöltük (10. sz., 111-130. old.). Ehhez kapcsolódva most az előző évtized eseményeit tartalmazó kötetet adjuk közre egy másolat felhasználásával, amit Hadobás Pál (1953-2019) gépelt át a magántulajdonban levő eredeti példányról az 1980-as években. Az 1956-ban kezdődött nagyarányú korszerűsítéseknek köszönhetően ez volt az Ormosi Bányaiüzem történetének legvirágzóbb szakasza, amelynek második felében a széntermelés meghaladta az évi 1 millió tonnát.

A szövegben csak kisebb helyesírási kiigazításokat végeztünk. A fotók nem tartoztak az eredeti dokumentumhoz, azokkal a mostani közléshez egészítettük ki az anyagot a Bányászattörténeti Kutatások Alapítvány fotógyűjteményéből.

---

Disznóshorváton – a mai Izsófalván – 1867-ben indult meg a bányászkodás, Ormospuszta (ma Ormosbánya) környékén pedig 1871-ben. A szén több helyen olyan közel volt a felszínhez, hogy táróval könnyen meg lehetett közelíteni.

Ormos fejlődése akkor kezdődött, amikor a Diósgyőri Állami Vasgyár (MÁVAG) megszerezte báró Radvánszkytól a terület szénjogát 1908-ban. (Ehhez, valamint a bánya telepítéséhez a képviselőház 10 millió aranykorona hitelt szavazott meg!)

Az államosításkor (1946-ban) több, magántulajdonban lévő bányát is ide csatoltak, amikről az egyes aknák ismertetésénél röviden megemlékezünk.

Az államosítás után az ormosi bányák először a Borsodi Bányakerület Szuhavölgyi Körzetéhez tartoznak Ormospuszta székhellyel. 1948. XI. 1-től a Sajómelléki Szénbányák N. V. irányította a borsodi szénbányászatot Sajószentpéter székhellyel. 1950. október 1-től az ormosi bányák a Szuhavölgyi Szénbányák N. V.-hez tartoztak Kurityán székhellyel.

A Borsodi Szénbányászati Tröszt megalakulása után, 1952. január 1-től Ormosbánya önálló vállalat, majd a vállalati szervezet megszűnésével – 1954. VII. 1-től – mint Ormosi Bányauzem szerepel.

Ella akna és Ormos V-ös akna (József-akna) Izsófalvai Bányák név alatt önálló bányauzemként működött 1954. VII. 1-től 1957. II. 1-ig. Ekkor az Izsófalvai Bányákat kettéosztják: Ormos V-ös akna az Ormosi Bányauzemhez, Ella-akna a Szuhavölgyi Bányauzemhez került, és utóbbit csak 1963. január 1-én csatolták vissza az Ormosi Bányákhoz. (Ella-aknát kezdettől fogva itt tárgyaljuk, mert úgy földrajzi, mint földtani szempontból is az Ormosi Bányákkal függ össze.)

1956-ban öt aknaüzem tartozott Ormoshoz:

Ormos II., III., IV és VI-os lejtősaknák, valamint egy külfejtés. A IV-es lejtősakna kivételével valamennyi akna szenét a közös, ormosi osztályozón szortírozták. Ezt az osztályozót a berentei Központi Szénosztályozó üzembe lépésétől kezdve csak gyűjtő-rakodó bunkernek használják.

Ormosbánya aknáihoz tartozó bányamezők alig választhatók el egymástól. Ezért a Tröszt ezeket egy bányatelekként kezeli (a KBF is úgy tartja nyilván), és az évi tervtárgyalások alkalmával állapítják meg a szükség szerint változó aknahatárokat.

Az erős koncentrátság eredményezte, hogy Ormos a Borsodi Szénbánya legjelentősebb bányatelepévé fejlődött, és Ella-aknával együtt jóval felülmúlta a többi bányauzem termelését.

A Diósgyőri Vasgyár részére történő megszerzése után Ormosbánya felelős vezetői is főleg az állami szénbányáktól kerültek ki. Az első bejegyzett felelős üzemvezetők:

1922-1928: Hosztják Albert okl. bányamérnök;

1928-1940: Kellner (Keve) Béla okl. bányamérnök;

Helyettese: Olesch Ottmár bányamérnök

1941-1942: Kricsfalvi Jenő okl. bányamérnök;

Helyettese: Jeney Gyula okl. bányamérnök;

1942-1944: Olesch Ottmár okl. bányamérnök;

1944-1945: Simon Kálmán okl. bányamérnök;

1945-1946: Dr. Horváth József okl. bányamérnök (aki 1947-ben körzetvezető lett); helyettese: Tóth Miklós volt);

1946: dr. Molnár Sándor okleveles bányamérnök;

1947: Maderspach Béla okleveles bányamérnök;

1948-1951: Husz Nándor okleveles bányamérnök;

helyettese: Lőrincz Levente okleveles bányamérnök;

1951-1953: Varga Gusztáv okleveles bányamérnök;

1954-1956: Gyarmathy Dénes okleveles bányamérnök;

Czike Albert okleveles bányamérnök;

Beregi Gábor okleveles bányamérnök;  
1956: Ebergényi Lajos okleveles bányamérnök;  
1956-1960: Tarján Kálmán okleveles bányamérnök;  
1960-1965: Tórh István okleveles bányamérnök;  
1965-1970: Nemes Árpád okleveles bányamérnök  
1970- Jesse Árpád okleveles Bányamérnök

Az Izsófalvai Bányák főmérnökei:

1954-ben: Gyarmathy Dénes okleveles bányamérnök;  
1955-1957: Tóth István okleveles bányamérnök.

Az Ormosi Bányák igazgatói:

1952: Veszelovszky János aknász;  
Filcsák Antal aknász;  
1953: Nagy Albert bányatechnikus;  
1954: Dunai László bányatechnikus;  
1955-1956: Szuromi Ferenc bányatechnikus;  
1957-től: Viszoczky György okl. bányamérnök.

Az Izsófalvai Bányauzem igazgatói:

1954: Borowiecz Ferenc okl. bányamérnök;  
1955: Nagy Albert bányatechnikus;  
1956: Burkus István vājár.

1956-57-ben valamennyi ormosi akna részére bővítési vagy rekonstrukciós beruházási program készül, és kezdetét veszi az aknaüzemek korszerűsítése.

A lejtősaknákat kiegyenesítik és idomkő-falazattal biztosítják, hosszú gerincvágatok készülnek korszerű biztosítással, lejáró és légaknák, vízmentesítő telepek, továbbá nem utolsó sorban az energiát biztosító létesítmények készülnek el.

A külszínen korszerű fürdők épülnek ivóvíz-és szennyvíz-hálózattal, utak, vasutak és széntárolók. A bányatelepet bekötik a Borsodi Regionális Vívezetékbe. 1959-ben egységes szennyvízderítő-rendszer épül ki, amely Ormosbányától Izsófalváig minden szennyvizet magába fogad. Ez teljesen 1966-ban készült el.

A dolgozó lakásszükségletét főleg Kazincbarcikán oldják meg, de azért 1957-59-ben Ormosbányán is épült két bérház 48 lakással, 109 földszintes lakás és 82 BSH lakás (bányász saját ház). 1962-ben Ormosbányán 653 lakásban cca. 3000 fő lakott. Azóta kedvezőbb helyzet alakult ki.

Ormos fejlődésére jellemző, hogy 1956-ban 5 egység napi 1626 tonnát termelt, 1967-ben 4 egység napi 3500tönnát (1964-ben 6 egység 3930 tonnát). Az összüzemi teljesítmény 0,846 to/műszakról 1,433 to/műszakra növekszik.

1956-1958 között két külfejtés is volt üzemben, amelyek a teljesítményt kedvezően befolyásolták. Ezek működése alatt történt a földalatti üzemek fejlesztése.

1958-ban megszűnt a külfejtés, 1966-ban pedig leállt a IV-es akna szénvagyon-kimerülés miatt. Maradó szénpilléreit felosztva a szomszédos aknához csatolták.

József-akna 1957-ben megszűnt, mivel bányamezejét és szállítását egy koncentrációs vágattal és új légaknával ráfűzték a VI-os aknára. Így 1967 végén a II., III., VI. és Ella lejtősaknák szolgáltatták a termelést.

Szociális, kulturális téren Ormosbányán állandó egészségügyi szolgálat, kitűnő iskola, sportpályák, üzletház és kultúrház áll rendelkezésre.

A munkaügyi statisztikai adatok szerint a kolonizált dolgozók számaránya (a viszonylati időszakban) 14,6 %-ról 34,8 %-ra emelkedett. A nem kolonizáltak száma még elég nagy (54,8 %), ami azt jelenti, hogy sokan járnak gépkocsin munkába. Ezzel szemben a munkásszállókat kevesebben veszik igénybe, pedig nagyon szép, korszerű szállókat építettünk. 1953-ban épült fel az első, 104 fős szálló, amit 1954-ben követett a második. A 206 fős Gárdonyi szállót 1964-ben helyezték üzembe.

A vizsgált időszak elején a dolgozók 20,8 %-a lakott szállóban, a végén csak 10,4 %-as. Az összes munkavállaló 2530 fő volt, illetve 1967-ben 3221 fő. Az utóbbiak közül 2877 fő munkás, 163 fő műszaki, 65 fő adminisztratív, 53 fő kisegítő, 53 fő nem ipari, 10 fő egyéb állományban. Itt kell megjegyezni, hogy Ormoson a külszíni ú. n. szolgáltató üzem külön részlegként szerepelt, mivel így jobban lehetett az aknákra való terhelést elvégezni. 1954-1955-ben külön igazgatója és főmérnöke volt: Viskevic János, illetve Pásztor Albert.

1957 végén Ormos „Élüzem” címet és kitüntetést kapott.

1958-ban kétszer lett „Élüzem” és Gyurkó István vájár Kossuth-díjat kapott.

1959-ben Ormos újból „Élüzem” lett.

1962-ben Almási István vájár Kossuth-díjat kapott.

1963-ban gimnáziumot létesítettek Ormosbányán.

1964-ben hetedszer lett „Élüzem” Ormos.

1965-ben nyolcadszor kapott „Élüzem” címet.

Mindezek jól dokumentálják az ormosbányai dolgozók jó munkáját.

## Ormosi külfejtések

Az I. sz. külfejtés a Kopasz-hegy oldalában 1955-ben indult meg. Ez volt az első külfejtés Borsod megyében. A letakarítást a Betonútépítő Vállalat végezte. A leművelendő IV. telep közel volt a felszínhez, így a letakarítás hegybontó baggerekkel és földgyaluval (dózer) simán ment.

A letakarított fedőréteg vastagsága 1-7 m között változott, anyagát dömperekkel szállították a Sztupák-völgyi meddőhányóra. A IV. szénteleg vastagsága 1,8-2,4 m volt – az István-akna felé elvékonyodott, kimosódott –, robbantással fejtették és kézzel rakták a homlok-kaparóra, majd egy gyűjtőszalag szállította tovább a VI-os akna folytatásában lévő Kopaszhegyi fővonalból a külszínre nyíló, falazott, 13 m mély gurítóba (177,1 m-es szint). Ezt a külszínről sülyesztéssel mélyítették. Innen csapolással kaparóra, majd csilébe rakva végtelenkötél-szállítással került a szén a külszínre, és függőkötélpályán a közös tárolóba. A szén minősége jó volt, megközelítette a 3000 kalóriát. A szennyezettség főleg a letakarítástól függött. Ha a fedüt a telepig tisztán el lehetett távolítani, úgy gyakorlatilag a szén meddőmentes volt.

A külfejtésből  $250 \times 300$  m<sup>2</sup> területről, összesen 136.000 tonna szén került ki.

Amikor a takaróréteg túlságosan megvastagodott, tárókkal hatoltak a hegy belsejébe, és kamrákkal művelték le az ottmaradt pilléreket. A IV-es telepi szén minősége itt igen jó volt. Sikerült is a kamrákkal való fejtése egészen a kilúgzási határig. Csak az utolsó időben olyan nyomásba került a bánya – amit a külfejtés közelsége és a kamrák omlasztása együttesen váltott ki –, hogy a táró ácsolatait összetörte. A légpárhuzamos járható állapotban maradt, és így a szükséges biztosításokat, visszarablásokat el lehetett végezni. Számtottvő szénmennyiség nem maradt bent.

Ez a táróbányászat 1959-ben fejeződött be, és összesen 130.000 tonna szenet eredményezett.

Ennek termelése a táblázaton már a földalattinál szerepel.

A külfejtésen összegyűlő víz maximum 0,8 m<sup>3</sup>/percet tett ki.

A meddőt nem töltötték vissza, hanem a gödröt a telep részére személerakó helynek hagyták és később az erdészet befásította.

Ezen külfejtés gazdaságossága arra ösztönözte a Szénbányászati Tröszt vezetőségét, hogy másutt is kutasson a külszínhez közel fekvő szén után. Így egymás után keletkeztek külfejtések a Borsodi Szénbányászati Tröszt területén.

Ormoson már 1956-ban elkészült egy másik külfejtési területnek a lefejtési terve, és bankhitelből megtörtént az előkészítése is. Ez a terület a Gárdonyi szállótól északra fekszik, az ormos-rudabányai vasútvonal jobboldalán, ahol az V-ös telep közel került a külszínhez. A fedőréteg itt vastagabb volt: a Ny-i oldalon 6 m, a K-i oldalon a domb erős emelkedése miatt elérte a

17 m-t is. K-felé elmeddült a telep. Egyébként a földmunkát a Betonútépítő Vállalat végezte hasonló gépekkel, mint az I-es számú külfejtésen.

Problémát okozott a nyitóárok meddőjének elhelyezése a meredek domboldalon. Kiképezték a hányót, melyre dömperekkel hordták a meddőt, mely azonban – befejezés előtt – mozgásba hozta a domboldalt. Az így keletkezett földcsuszamlás majdnem elsodorta a domb alján épült üzemi konyhát. Emiatt az ormosi tanya lakóit is ki kellett költöztetni.

Az átlagban 2,5 -4 m vastag, a 167-168 m-es szinten fekvő V-ös telep művelése 70-100 m-es fronthomlokon ugyancsak robbantással történt. A felrakást kézzel végezték a homlok-kaparóra, melyről szalagsor vitte tovább a szenet.

A nyitóárokból kikerülve – a dombos terepen vezető dűlőút alatt – 40 m hosszú alagúton kellett a szalagsort lefektetni, majd vízszintesen tovább a József-aknai osztályozóig, illetve bunkerig, ahová 110 m hosszú ferde szalaghidon került fel a szén, a tárolóból pedig vasúti kocsiba töltötték.

Mint kuriózumot, meg kell említeni, hogy észak felé haladva több vetőn hatolt át a külfejtés, és egy II-es aknai, felhagyott vágatpárt harántolt. Ezt kettős betongáttal lezárták közbeni iszapolással, nehogy a külfejtés felgyülemelő vize a II-es aknai műveleteket veszélyeztesse. Erről a vágatról senki sem tudott.

A külfejtés 1957-1958-ban üzemelt, a második évben 71% durva szenet szolgáltatott. Összesen 252.000 tonna szenet hoztak ki belőle. Bár üzeme nem volt olcsó, nagyon jó szolgálatot tett az akkori szénszükséglet kielégítése érdekében. (Az 1959-től érvényes árrendszer szerint az átlagos önköltség kb. 300 Ft/tonna lett volna, ugyanakkor a termelői eladási ár 267,- Ft/tonnát tett volna ki.)

Itt lényegesen több vizet kellett kiemelni, 2,5 m<sup>3</sup>/percet, amiben a közeli Ormos-patak is szerepet játszott. A patakot szabályozni is kellett, hogy nagyobb szenterületet nyerjenek.

A külfejtés helyén tó maradt vissza, azonban jelenleg szeméttelként használják. A hányót az erdészet befásította.

Az I-es külfejtés üzemvezetője Jónás Ödön okl. bányamérnök volt, majd Gyarmati Dénes utána Koós Béla.

A II-es külfejtés felelős üzemvezetője 1957-től az üzemi főmérnök, helyettese Faur György okl. bányamérnök, a végén Sébor József okl. bányamérnök volt.

A II-es külfejtés 1958-ban lecsapolta a törpevízmű kútjait. Szerencsére akkora megépült a regionális vízmű, így a telep vízellátásában nem következett be zavar.

Az I. számú külfejtés 136.000 tonna szenet termelt 1957. II. hóig. (A IV-es telepet művelte.)

A II-es számú külfejtés 252.000 t szenet termelt 1958. XII. végéig. (Az V. telepet fejtette.)

### ORMOSI KÜLFEJTÉSEK FONTOSABB MUTATÓI 1956-1958

<b>A mutató megnevezése</b>	<b>mértéke</b>	<b>1956</b>	<b>1957</b>	<b>1958</b>
Termelés évi	1000 t	88,2	133,5	118,9
Termelés napi	t	287,0	436,0	388,0
Fűtőérték	kgcal	2941	2900	2997
Hamutartalom	%	19,8	20,5	19,2
Durvaszén	%	69,8	62,2	70,9
Összteljesítmény	t/mű	3248	4711	6026
Fafelhasználás	m <sup>3</sup> /10 t	-	-	0,009
Széldezska felhasználás	fm/10 t	-	-	0,88
Robbanóanyag	kg/10 t	2,50	4,33 <sup>xx</sup>	1,93
Áram felhasználás	kwó/10 t	38,40	29,2	32,1

<sup>xx</sup> A fedő márgát is robbantották!

Az önköltséget csak 1959-től kezdve mutatjuk ki.

### Ormos IV. lejtősakna

1936-ban mélyítette Kositzky János a Kolostor-völgyben, amely nem az Ormos-patak, hanem a Szuha-patak kurityáni szakasza felé nyílik. A Barát-völgyi Kőszénbánya tulajdona volt, Barkóczy-bányának is nevezték, Barkóczy István társtulajdonos után.

A felszabadulás, illetve az államosítás utáni időszakban Rákosi-bányának nevezték el, és Szeleshez hasonlóan drótkerítéssel vették körül, mivel csak elítéltekkel dolgoztattak benne (KÖMI). Ez a jellege 1956-ban szűnt meg. A nyilvánartásokban mint Ormos IV. lejtősakna szerepel.

A 177,8 m-es szintről Ny-DNy-i irányban indult el és 135 m kihajtása után a +154,2 m-es szinten érte el a IV-es telepet. Innen kisebb eséssel haladt tovább, majd egy felvetőt harántolva, ereszkében folytatódott, míg a 106,8 m-

es szinten el nem érte az V-ös telepet. Ennek a szakasznak a hossza (a lejtősakna aljától az V. telepig) 640 m.

A IV. telep É-i és Ny-i szárnyát a 150,9-es szintről kiinduló falazott vágatpár segítségével művelték le, a DK-i mezőt pedig ugyanonnan indított ereszkékkel. Az V. telepet az akna folytatás aljáról indított és vissza É-ÉK felé irányított vágatpár tárta fel, később /1957-1958-ban/ a lejtősakna egyeneséből ÉNY-i irányban indított falazott ereszképpárral lényegesen megrövidítették a szállítási utakat.

A IV-es akna felelős vezetői a következők voltak:

1953-ig Varga Mihály bányatechnikus  
1953-1955 Szemán István bányatechnikus  
1955-1956 Szloboda Miklós bányatechnikus  
1956. VIII. 15-ig Érdi János bányatechnikus  
1956 Erdős József okl. bányamérnök

1957-től kezdve a felelős vezető az üzemi főmérnök, helyettese az aknavezető:

1957-1961 Erdős József okl. bányamérnök  
1961-1963 K. Farkas Sándor okl. bányamérnök  
1963-1964 Kovács László okl. bányamérnök  
1965 Biró István okl. bányamérnök  
1966 Schmidt József okl. bányamérnök

Az aknát 1966. szeptember 27-én zárták be.

Ormos IV. akna termelését egy kb. 1300 m hosszú végtelen-kötélszállítású hegyi pálya továbbította Ormos II. és III. aknák között működő kötélpályára és ezen jutott el a közös ormosi osztályozóra, de csak 1950-től kezdve, mert addig Ormoson külön rakodója volt. A végtelen-kötélszállítás a rövid kifutások és meredek szakaszok miatt nem volt üzembiztos, ezért a Tröszt az egész szállítást a felsőnyáradi rakodóra kívánta irányítani.

1956-ban értékhatár feletti rekonstrukciós program készült, amit Czottner Sándor nehézipari miniszter 36,7 millió Ft-os előirányzattal 2,5 millió tonna szénvagyonra és 600 tonna napi kapacitásra 1959-ben jóváhagyott. A kivitelezés már 1957-ben megindult, azonban elhúzódott és egy 1961. évi tröszti döntés alapján véglegesen félbeszakadt. Ugyanis az adhéziós vasút a felsőnyáradi rakodóig 10 millió Ft-tal drágább lett volna a programban előirányzottal szemben, továbbá időközben az OBF megadta az engedélyt Kurityán felől a Szuha-patak alatt való áthaladáshoz és az Ormos IV-es lejtősakna D-i V. telepi fejtési mezejének a felsőnyáradi lejtősaknához való csatolásához.

Élettartamának meghosszabbítása céljából tehát indokolatlanná vált a költséges beruházás.

1962. elején megtörtént a befejezett létesítmények üzembe helyezése 7,3 millió Ft-os ráfordítással. Ezek között szerepelt az V-ös telepi ÉNy-i ereszke, földalatti robbanóanyag raktár és a külszíni útépítés Kurityánból a IV-es aknáig. (Ez utóbbi 2,2 millió Ft-ba került.)

A IV-es aknai szénmező É-i folytatása Ormos II-es lejtősaknához került. A IV. és V. telepi megmaradó pillérek Ormos III. aknától elérhetők úgy, hogy Ormos IV-et 1966-ban számottevő szénvagyon feláldozása nélkül lehetett befejezni.

Az üzem kimutatása szerint összesen 253.000 t szén maradt bent, amiből 228.000 t az V. telepi alsó padra esik.

Kronológiai sorrendben a következő eseményeket érdemes feljegyezni:

1956-ban a IV-es telepben a DK-i I. ereszkemezőben kamrafejtések mennek, és a DK-i II. ereszkéből előkészítik az É-i mezőt.

Az V-ös telepben az É-i I-es főszállító-vágatból frontszerű fejtések folytak és előrehalad az É-i II-es főszállító-vágat.

1956 tavaszán – a tél folyamán a Szuha völgyében lerakódott – vastag hótakaró hirtelen felolvadt, lefolyni nem tudott, és a külszínig terjedő süllyedéseken keresztül behatolt a IV-es telepi műveletekbe. Nagy riadalmat okozott, de néhány nap múlva a vízbetörés elcsendesedett és kb. egy heti késéssel folytatni lehetett a termelést.

Szomorú eseményként kell regisztrálnunk Vágvölgyi Béla KBF körzeti felügyelőnek halálos balesetét. 1956. január 27-én az V-ös telepi főereszkében egy elszaladó csille okozta sérülésébe 3 hónap múlva belehalt.

1957-ben a IV-es telepben zsonpvágot bővítés volt: az V-ös telepben tovább folyik az É-i mező frontszerű művelése. Ebben az évben indítják az V-ös telepre a rövidítő ereszkepárt, falazott kivitelben. Augusztus 20-án az aknának kedvezőtlen helyen lévő bejárata majdnem katasztrófát okozott: felhőszakadás következtében az összetorló víz bezúdult a lejtaknán, és a bányá teljes elfulladását az ünnep ellenére ott tartózkodó néhány ember akadályozta meg, akik sebtében gátakat emeltek.

Ebben az évben Orbán Gábor vájár szenvedett halálos balesetet a fronton omlás következtében.

A termelés mélypontra esett.

1958-ban újból megindul a kamrafejtés a IV-es telepben. Most már a DK-i II-es ereszkemezőben. A Szuha ártere alatt továbbra is fennállott a vízveszély.

Az V-ös telepben az ÉK-i mezőben front- és kamrafejtések voltak. Leért az V-ös telepi új ereszkepár (a 150,9 m-es szintről a a 107,7 m-es szintre.)

1959. június 30-án a Szuha-patak áradása újból vízbetörést okozott a IV-es telepi műveletekben. Egy teljes hétig folyt a víztelenítés. Ebben az évben

átlagban 6,2 m<sup>3</sup>/perc volt a bányából kiemelt víz. Nem csak a IV-es telepi szakadásokon folyt be, hanem az V-ös telepi frontfejtések omlásain át is, mégpedig a magasabb főtében elhelyezkedő vízdús homokból. A menekülés érdekében összekötötték az V-ös telepi ereszke alját a szuhai főszállító-vágattal.

A termelés kezd emelkedni. A IV-es telepben a DNY-i ereszkében vannak kamrafejtések, az V. telepben a DK-i ereszkében frontok. 1958-nan a tröszi műszaki vezető javaslatára az V. telepben kétpados frontfejtést vezetnek be, ami azt jelenti, hogy a kb. 4,4-5,0 m vastag telepet, melyet eddig két szinten külön vágatrendszerrel műveltek, most az alsó padban kihajtott szállítívágatok és a felső padban vezetett légvágatok segítségével egyidejűleg fejtették. Később a légvágat is az alsó padba került. A felső pad homloka 10-20 m-re előzte meg az alsó padot, a kaparók rövid gurító közvetítésével adták a szent az alapgumiszalagra. Ez megy az ÉK-i és DNY-i frontmezőben. A talpduzzadás miatt a frontfejtési vágatokat TH-val kellett biztosítani.

1960-ban a IV. telepi DK-i II. ereszkében kiterjedt kamrafejtések vannak. Az V. telepben a 107-es szintről megindítják a DK-i III. ereszkét, falazva. 1961-ben már csökkent a IV. telepi csoportos kamrafejtések száma, az V. telepi É-i mezőben a hazafelé tartó frontok termelése emelkedik.

Ebben az évben két halálos baleset történt: Karozsák András vájár a fronton omlasztás közben, és Budai András vájár áramütés következtében halt meg.

A IV-es telepi csoportos kamrafejtések száma mindinkább csökken. Visszafejtik a DK-i, majd az ún. szuhai összekötővágati részt (itt 12.000 m<sup>2</sup>-nyi telepet gazdaságtalan művelés miatt bent hagytak), és végül csak a 47 m mély függőleges légakna körül fejtenek 1966. elejéig.

A levetett IV-es telepi mezőt az V. telepből indított délkeleti III. ereszkén át szállították az V. telepi ÉNY-i ereszkéhez és innen az aknához. Azt már említettük, hogy a DK-i mező V. telepét Felsőnyárad felől fejtették. A felhagyást megelőző évben már Ormos III. lejtőszakna felől megindul egy vágatpár a bent maradó biztonsági pillérek lefejtése céljából.

1960-ban már készen áll az Ormos IV-hez vezető műút, úgyhogy ez az üzem gépkocsin is megközelíthető Kurityán felől.

Az V. telepben a frontfejtés szépen kifejlődött. Főleg hazafelé tartó kétpados, helyenként egypados frontok mennek az V. telepi és a DK-i IV-es ereszke-mezőkből. A Szuha-pataktól visszafelé mintegy 150 m széles vetőkört művelnek le.

A frontok hagyományos homlokkaparó – alapheveder – szállítással, fabiztosítással, máglyákkal és omlasztással növekvő teljesítményt érnek el, úgy hogy a fejtési koefficiens 3 nt/mű fölé emelkedik, 1960-tól acélbiztosítást is alkalmaznak és ott a leállításig szívesen használták. Amikor a fejtések a kül-

színi épületeket megközelítik, ezeket kezdik lebontani. Végeredményben az V. telephelyen is csak védőpillérek maradnak benn. A vízveszély miatt riasztóhálózatot építenek ki.

Műszaki fejlesztés terén mindössze a Kóta-féle kistrakodót érdemes említeni, amivel 1965-ben 3700 t-t raktak fel. Kísérletképpen a Hidasi rakodót is használták, valamint rövid ideig F 4-es vágathajtó gépet.

Ormos IV. Ürmössy Lajos szerint 1956 végéig 1,4 millió t-t termelt. 1956 után, bezárásáig 1,5 millió t-t küldött napvilágra. A IV-es telep 1,8-2,0 m vastag volt. 45-50 m-rel alatta az V. telep 4,5 m vastagságot is elért. Ennek felső padja jobb minőségű volt, úgyhogy néhány helyen csak ezt fejtették.

A bánya eléggé vizes volt, általában 5,0 m<sup>3</sup>/perc vízhozammal, de előfordult 12 m<sup>3</sup>/perc vízhozáfolyás is. Ennek, és a várható vízbetörésnek megfelelően úgy a IV., mint az V. telepi vízmentesítő szivattyúkapacitás 14 m<sup>3</sup>/perc volt.

Az önköltség a mellékelt táblázatból kivehetően, az 1959-es árrendszerben 220-326,- Ft/t között változott. A termelői eladási ár általában 220,- Ft/t alatt maradt, úgyhogy az üzem ráfizetéssel dolgozott. Kivételt képez az 1964-es év, amikor a termelés 657 t/napra emelkedett és a fűtőérték elérte a 3000 kalóriát. Ebben az időben a bánya nyereséges volt.

Az Ormos IV. akna helyét ma csak a befalazott aknaszáj jelzi. A mélyépitményeket kiselejtezték, a külszíni magasépitményeket 6,9 millió Ft értékben könyvvjváírással a Községi Tanácsnak átadtuk, mely lebontatta.

## **Ella lejtősakna**

Izsófalva község belterületén domboldalban, kedvező helyen telepítették. A község régi neve Disznóshorvát. Itt – Ürmössy Lajos szerint – már 1867-ben is volt bányászat. Ella-aknát 1917-ben indították meg, és 1922-ben mélyítették a mostani lejtősaknát, amelyet akkoriban II-es aknának neveztek, újabban azonban I. számmal különböztetnek meg az 1960-ban létesített IV. telepi II. aknától. Mi a továbbiakban csak Ella lejtősnek nevezzük.

A lejtősakna 164,4 m szintről indult és a 133,2 m-es szinten érte el az V. telepet. Teljes hossza 153 m. Az ormosi lejtősaknák általában NY-i irányúak, hogy a belőlük indított fővonalak felfűzzék az É-ÉK-i irányú vetők által tagolt szénmezőket. Így volt Ellán is. A lejtősakna folytatását képező Ny-i főszállító-vágat eljutott a mezőhatárig, majd 400 m-ben megindították az ÉNY felé haladó V. telepi főszállító-vágatot, és ennek légpárhuzamosát, amely biztosította a további feltárást.

Ürmössy szerint, Ella üzem 1926 és 1953 között szünetelt. 1946-ban víz alá bocsátották, és 1952-ben kezdték az újranyitását. 1946-ig magántulajdonban volt a Mária-tárával és az I. lejtősaknával együtt.

A víztelenítés időszakában Rudolftelephez tartozott, 1954-ben az Izsófalvai Bányauzem tartozéka lett, felelős vezetője Gyarmathy Dénes volt.

Régebbi üzemvezetői voltak:

- 1923-ban Elszner Ágoston okl. bányamérnök
- 1924-26-ig Kollin Fülöp okl. bányamérnök
- 1926 Seefranz (Tavi) Géza okl. bányamérnök
- 1955-ben, 56-ban Tóth István okl. bányamérnök volt a felelős vezető, helyettese Berkes János bányatechnikus.
- 1957-től a Szuhavölgyi Bányauzemhez tartozott, az üzemi főmérnök, helyettese 1957-62-ig Füzy Tibor okl. bányamérnök.
- 1963-tól az Ormosi Bányauzem tartozéka.
- 1962-től aknafőmérnök Hervoly Béla okl. bányamérnök.

A víztelenítést Berkes János bányatechnikus végezte. Az 1952-ben lefolyt víztelenítési munka után Ella 1953 végén kezdett termelni és 1954-ben megindult lassú fejlődése.

Nagyon fontos volt Ella rekonstrukciója, mely lehetővé tette a napi termelésnek 1.300 t-ig való emelkedését és alacsony költség szinten való tartását.

Az üzembővítési beruházási programot a Tröszt Beruházási Osztálya készítette el és Haracska Imre miniszterhelyettes hagyta jóvá 1958. II. 6-án. Ettől függetlenül a beruházási munkák már 1957. január 1-én megindultak. Az eredeti költségirányzat 11,1 millió Ft volt, 1959-ben átárzva 21,5 millió Ft. Létesítményjegyzék-módosítás folytán ez az összeg 39,7 millió Ft-ra emelkedett, az 1956 februárjában bekövetkezett üzembe helyezési eljárásnál pedig 42,8 millió Ft volt a ténylegesen ráfordított összeg.

Az aknaüzem kis területen koncentráltan fekszik. 600 személyes fürdője 1963-ban készült el 5 millió Ft-os költséggel. Közvetlenül a fürdőből vezet a föld alá a személylejáró. Az üzemtéren elkészült még a műhely-raktár, trafóház, az akna előtt van a 150 t-s szénbunker, amely 9,7 m-rel mélyebben fekvő szénpályaudvar vagonjaiba ürít (2,8 millió Ft), a teraszosan elhelyezett üzemteret impozáns fal védi a megcsuszamlástól. (A támfal 3,5 millióba került.)

Az üzemtérré nyílik a főszellőztető függőakna, rajta 2000 m<sup>3</sup>-es ventilátorral. A fateret az akna fölötti domboldalban kellett kiképezni, ami 3,2 millióba került. A föld alatt falazott gerincvágatok biztosítják a szállítást, járást, légvezetést. Ezekre 17,6 millió Ft-ot fordítottak. Így 1965-ben a 21,2 km nyitott vágat 33%-a volt korszerűen – főleg betonidomkövel – biztosítva.

Külön beruházásként valósult meg az Ella-aknai munkásszálló az Általános Épülettervező Vállalat tervei alapján. 1965 óta van üzemben, 10 millió

Ft-ba került és 207 fő részére biztosít kényelmes otthont. Hozzá tartozik egy 500 fős konyha és étterem is.

Itt említjük meg a központi szennyvíztisztítást, mely egész Ormosbánya szennyvízelvezetését és derítését megoldotta. Izsófalva alatt létesítették és Ormostól Izsóig minden szennyvizet magába fogad (4000 lakó-egyenértékre 600 m<sup>3</sup>/nap). A végső megoldás Kállai Gyula népköztársasági elnökhelyettes rendeletére alakult ki. 1964-ben fejezték be 10,6 millió Ft-os költséggel.

1956-ban Ella napi 231 t-t termel az akna közelében lévő D-i fővonal és É-i irányvágat kamrafejtéseiből. Az É-i irányvágat végén régi, be nem tömődékelt folyosókból tüzet kaptak, amit elgátolással tudtak megszüntetni. A DK-i ereszketetőn is történt öngyulladás, amit kisedéssel és vízzel, illetve elgátolással lokalizáltak.

D-i irányban az V. telep elmeddősödik, illetve közel kerül a külszínhez. Tehát innen, mint természetes határtól indulnak a fejtések. 1958-ban már frontfejtéssel találkozunk. A Ny-i főszállító-vágatot visszafejtették és jó ütemben halad az ÉNy-i fővonalpár hajtása (V. telepi főszállító-vágat). A D-felé beeső szárnyat az ún. DK-i szállítógáttal, és ereszkével tarták fel.

A 34-36 m-rel magasabban fekvő IV-es telepet a Ny-i fővonalból indított siklóval nyitották meg. A külszínről mélyített rövid légaknával biztosították a szellőztetést. 1958-ban itt is megindulnak a kamrafejtések.

A IV-es telepet ÉNy-i, illetve ÉK-i irányban feltárják egészen Ormos III. bányahatárig. 1961-től frontfejtéssel dolgoznak és behatolnak Ormos I. régi mezejébe is.

Mivel ez a telep közel volt a külszínhez (7-8 m) és a IV. telepi sikló rendkívüli nyomásba került, 1960-ban a 197,4 m-es külszínről enyhe esésű lejtősaknát mélyítettek le és ezen, valamint a 840 m-es külszíni végtelenkötél-pályán és meddősiklón szállították a szenet az üzemtéren lévő széntárolóba.

Tehát 6 éven át, a IV. telep szállítása önálló pályán (végtelenkötél) történt a külszínre, és ez mindenesetre hozzájárult ahhoz, hogy Ella-akna 1966-ban a 193,- Ft/t önköltséggel szemben, 276,- Ft/t termelői eladási árat ért el és összkoefficiense 1,0 t/mű-ről 1,9 t/mű fölé emelkedett. Ezért Ella 1966-ban a „Szocialista akna” címet kapta, 1968-ban pedig „Aranykoszorús szocialista akna” címet nyert.

Az 1,9 m átlagos vastagságú IV. telep fűtőértéke elérte a 3200 kcal fűtőértéket is és jó hatással volt az összfűtőértékre. A IV. telep művelése közben az 1958-1960 jelzésű fejtésekkel régi Mária-tárói bányatérsegeket értek, amelyekből erős CO<sub>2</sub> áramlás veszélyeztette a dolgozók életét. Itt feltörés-fűróval 80-100 m-ként kilyukasztottak a külszínre és a fűrt lyuk alján elhelyezett 500 m<sup>3</sup>-es ventilátorral szellőztették.

A IV. telepben a csoportos kamrafejtések a telepkibúvástól Ny-felé haladtak, majd 1961-ben áttérnek frontfejtésre Valent acéltám biztosítással. A D-i szárnyat 1962-ben befejezték és megkezdték a Ny-i szárny fejtését.

1963-ban került vissza Ella-akna az Ormosi Bányauzemhez, ebben az évben a frontfejtések a fővonal fölött mentek, és az É-i szárnyát előkészítették.

1964-ben az ÉNy-i I., II. és III. fővonal mezejében fronttal és kamrafejtéssel műveltek az Ormos I. akna határig.

1965-ben visszafejtették az ÉNy-i fővonalat és megindult a frontfejtés az É-i szárnyon is. Ezt az ún. ÉK-i fővonallal tarták fel. 1966-ban és 67-ben az É-i mezőt fejtették vissza frontszerűen. A IV. telepben a fejtés-robbantással és acélbiztosítással, a szállítás páncélkaparóval történt. A nyomásviszonyok a kis mélység folytán elég kedvezőek voltak.

A IV. telepi akna mint önálló üzemegység 1961-1966. évben szerepelt. 1967-ben már Ella-aknánál regisztrálták és 1968 I. félévben az utolsó vágatpillérek leművelése után, véglegesen megszüntették.

Az V. telep az alaphegység közelsége miatt nem volt olyan vastag, mint Ormos II-n. 2,8 m-es fejtési magasságot értek el benne. 1958-ban indítottak frontfejtést, visszafejtették a Ny-i fővonalat és hajtották az ÉNy-i fővonalpárt.

1959-60-ban kamrafejtések mentek a DK-i szállítóvágatban, az ÉNy-i fővonalat továbbhajtották.

1961-62-ben a D-i területet művelték egészen a kurtyáni külfejtésig. Az ÉNy-i fővonalból megkezdték a fejtési előkészítést. 1963-ban a D-i szárny fejtését befejezték, elkészült a fürdő és a felolvasóból a lejáró. Megkezdték az ÉK-i vonalpár kihajtását. Ezt is falazással biztosították.

1963-ban az V. telepi fővonalból leművelték a kurtyáni külfejtések folytatását képező V. telepi mezőt. Az V. telepben teljesen frontfejtésre tértek át.

1964-ben 2 db F5-ös vágathajtó gépet állítottak be, amelyek folyamatosan dolgoztak, és például 1966-ban 2048 fm-t hajtottak ki. Az F5-ös után fával biztosítottak (trapézszelvényben).

A vágatbiztosítás terén több sikeres kísérletet végeztek.

A fővonalat kb. 50%-ban száraz idomkőfalazattal biztosították. A légvágatban idomkőbordákat építettek és az 50-60 cm-es hézagokat vb. pallókkal rakták be. Ugyancsak jó eredménnyel használták légvágatban a vb. Moll-íveket is. A IV. telepben nyomásmentes helyeken gyámlyuk-fűrővel készített lyukakba süvegfat helyeztek minden alátámasztás nélkül. Az V. telep frontvágataiban általában TH-t alkalmaztak.

A DNy-i szállítóvágat mezejét frontfejtéssel művelték, kísérletek folytak láncszőnyeges torlasztással, azonban ezeket hamarosan abbahagyták. 1965-ben elkezdték az Ormos III. aknai mezőtől hazafelé a frontfejtést.

1966-ban az ÉNy-i mezőben folyt a frontművelés, az ÉK-i fővonal kihajtását befejezték, (már TH-val biztosítva), és megindult ennek a mezőnek az előkészítése. Itt behatoltak a régi I. aknai műveletekbe és kiterjesztették a bányamezőt. A frontok biztosítása 100%-osan acéllal történt.

A fürdőből is építettek lejárót a föld alá.

1967-ben megindult a frontfejtés az ÉK-i főszállító-vágatban. Itt gurítós rakodást használtak. Ugyanis a szénben hajtott légpárhuzamosban gumiszalagon szállították a szenet és 4-5 m-es gurítóba ürítették. A főszállító-vágatban – amely részben a mészkő alaphegységben haladt – a gurítóból kb. 10 csillét megtöltöttek és vég nélküli kötélben, vonatokban a lejtősaknához szállították.

Az É-i szárnyat Ormos III-hoz csatolták, mivel onnan is errefelé készítették fejtési mezőt. Az ÉNy-i szárnyon folyt a visszafejtés. K-felé fekvő mészkőkúp vágta el a telepet és határolta az ÉK-i főszállító-vágatból erre haladó előkészítő folyókat.

Ella-akna nem volt vízveszélyes bánya. Egy vízbetörés mégis történt, mégpedig a Poitz-völgyi külfejtésből.

1960-ban külfejtésre készítették elő Ella bányamezejének egyik D-i csücskét, amit a Ny-i főszállító-vágatból már feltártak. Letakarítás közben felhőszakadás következett be, és a külfejtésbe nyíló vágaton át a víz bezúdult a bányába. A szállításban 8 órás megszakítás volt. Más kár nem történt. A legnagyobb vízmennyiséget (1,2 m<sup>3</sup>/perc) 1967-ben emelték ki. Tüzeset is csak háromszor volt, amit gáttal sikerült lokalizálni. Ugyanis itt az V. telep nem vastag, és sokkal veszélytelenebb öngyulladás szempontjából.

1968-ban az egyik éjjel kigyulladt az 57,3 m mély V. telepi légakna. Ugyanis a padozatokon sok szénpor gyűlt össze, és a falazott légaknában a létrák és tartójármok is fából voltak. A szénpor végig égett, azonban a fa csak megpörkölődött. A tüzet talán az aknában nappal végzett hegesztés okozta. Szerencsére, a légakna nem lett üzemképtelen.

Halálos balesetet egyetlen esetben regisztráltak:

1961-ben Boros József csillést, egy meddőrög az üzemben levő láncos vonszolóba szorította.

A szellőztetést az üzemtéren levő 2.000 m<sup>3</sup>/p, 120 mm depressziójú ventilátor biztosította. 1964-ben mélyítették le az V. telepre a II. sz. légaknát. Így az I. sz. légakna csak addig maradt üzemben, míg a szállító lejtősakna környékén a műveletek folytak, azután leállították, és csak a II. sz. légakna szolgáltatta a szellőztetést szintén 2.000 m<sup>3</sup>/p-es ventilátorral. Így a kezdetben teljesen centrális szellőztetés, félig-meddig diagonálissá változott.

Ella-akna – Ürmössy Lajos szerint – 1956 végéig 1096 ezer t szenet szállított. Ebben benne van a Mária-táró és a Sárkány-féle bányák termelése is. 1957-től 1967 végéig a termelés 2664 ezer t-t tett ki. A bánya kiváló gazdaságosságát már fentebb említettük.

A rendelkezésre álló szénvagyon az üzemi kimutatás szerint 2871 ezer t kitermelhető mennyiség.

## Ormos II. lejtősakna

1909-ben kezdték mélyíteni, miután a kincstár (MÁVAG) Radvánszky-éktól megszerezte a terület szénjogát.

A 194,8 m-es szintről indult és végeredményben a 155,3 m-es szintre jutott le 145 m-es hosszal.

Először a IV. telepet fejtettek, amely itt kb. 2 m vastag és jó minőségű.

Nagy ugrómagasságú vetők lehetővé tették az átmenetet az V. telepre, amely kb. 40 m-re van a IV. alatt. A IV. telep fejtései a vizsgálati időben már csökkenőben voltak és 1960-ban teljesen meg is szűntek. Így a súlypont fokozatosan az V. telepre helyeződött.

Voltaképpen a II. lejtősakna Ormosbánya legstabilabb üzeme, mert már 60 év óta egyfolytában termel. Felelős üzemvezetői azonosak a bevezetésben ismertetett ormosi vezetőkkel.

1956 után az üzemi főmérnökök helyettesei az aknafőmérnökök, ezek:

1956-ban Till József okl. bányamérnök

1956-58 Ihász Sándor okl. bányamérnök

1958-60 Tóth István okl. bányamérnök

1960-61 Vigh József okl. bányamérnök

Kovács Lőrinc okl. bányamérnök

1961-től Erdős József okl. bányamérnök

1956-ban a lejtősaknában és a folytatását képező fővonalon, valamint az ÉNy-i és DNy-i főszállító-vágatokban (a 137-138 m-es szinten) gumihevederes szállítás volt bevezetve.

Az anyagszállítás általában a gumiszalag mellett elhelyezett vágányon, végtelenkötéllal folyt. A gumiszalag gyakori üzemzavara miatt azt kiszerelelték, és végnélküli kötélzállításra tértek át. A IV. telepre (168 m-es szint) sikló vezetett fel, a szenet döntőgurítón keresztül adták le az V. telepi DNy-i főszállító-vágat gumiszalagjára.

A IV. telepre a III. sz. ereszkében (149 m-es szint) előbb kamrafejtések, később frontfejtések voltak. Az V. telepre a DNy-i főszállító-vágatban hazafelé haladó frontfejtések voltak. (116 m-es szint). Az V. telepre az ÉNy-i főereszkét hajtották: megindult az É-i légakna mélyítése, és folytatták a vágatfalazásokat.

1957-ben a BSZT az aknaüzem részére üzemelővitési beruházási programot készített, amit a NIM 1958. II. hó 7-én jóváhagyott. A program költség előirányzata 19,3 millió Ft volt, napi 600 t/2 szak termelési kapacitásra, 4,5 millió t 2825 kalóriás szénkészlet mellett. Célja a külszíni szállítás korszerűsítése, a hiányzó épületek pótlása, és korszerű gerincvágatok kiképzése. Átárazáskor a beruházási összeg 34,3 millió Ft-ra emelkedett, azonban menet közben nyilvánvalóvá vált, hogy ez nem elegendő és 1959. VII. hó 18-án a

NIM programmódosítást engedélyezett a költség-előirányzatnak 46,8 millió Ft-ra való felemelésével és a befejezési határidőnek 1960 helyett 1965-re való módosításával. Az üzembe helyezés 1965. XII. hó 31-én meg is történt, 48,4 millió Ft tényleges ráfordítással.

A fontosabb beruházási létesítmények: a lejtősakna átfalazása, beszálló akna és függőleges légakna, vízmentesítő telepek, robbanóanyag-raktár, gép- és trafókamrák, gerincvágatok létesítése, összesen 12,2 millió Ft értékben. Földalatti gépek (főleg gumiszalagok) 4,1 millió forintért.

A külszínen, részben az aknaüzemet, részben egész Ormost szolgáló létesítmények készültek. Az előbbihez tartoznak:

3/0 kV-os, 2 x 300 kVA-es transzformátorállomás /1,4 millió Ft/, iroda (1,4 millió Ft), körbuktató, bunker (1,6 millió Ft) bekötőút, víz- és szennyvízhálózat, külszíni elrendezés és kerítés. A fürdő 1960-ban készült el, a BSZT első korszerű fürdője volt.

Egész Ormost szolgáló létesítmények:

Izapolótelep /4,4 millió Ft/, 35 kV-os, 2 x 2000 kVA-es transzformátorállomás (6,1 millió Ft), vagonvontató, széntároló bunker (2,1 millió Ft), és mérlegház (1,6 millió Ft).

Az üzem bővítés fölvetette a Borsodi Regionális Vízmű rendszernek Ormosig való kiépítésének és egy lakásépítési program kidolgozásának a szükségességét. Mindkettő külön programmal, önálló beruházásként megvalósult.

A két lakóépület építése 48 család részére 1957-ben indult meg, és 1959-ben készült el 6,6 millió Ft-os költséggel. Ezen kívül elkészült még 73 földszintes lakás 21,5 millió Ft-os ráfordítással. Régebben 82 BSH lakás épült, és folyamatosan 18 db készenléti lakás, majd 36 lakás, más célú épületek átalakításából.

A beruházási létesítmények között szerepelt egy izapolótelep. Erre azért volt szükség, mert az V. telepben könnyen öngyulladás következett be, és az üzemnek a bányatüzek sok kárt okoztak.

Vizsgálati időnkben 12 év alatt Ormos II-en 42 esetben volt bányatűz. Főleg vágatokban, de 8 esetben fejtésben is és különösen régi osztóközlékben, légvágatokban vált veszélyessé, de falazott gerincvágatokban is, mivel a fal mögött nem lehetett a lappangó tüzet észlelni. A tüzet általában locsolással, gátolással, falazással (mögötte mésztej-injektálással), végső esetben iszaptömedékekkel szüntették meg.

1958-59-ben a IV. telepben kamrafejtések mentek az É-i és D-i szárnyon. Az ÉNy-i fővágat-párból létesített IV. telepi siklóban folyt az anyag- és meddőszállítás. A szenet gurítóba döntötték, ahonnan az alsópadi szállítótávágat gumiszalagsorára csapolták és az ÉNy-i főszállító-vágatban töltötték csillébe.

A fejtések kb. 1 m hosszban a Ny-i elmeddülési határig haladtak.

1960-ban frontszerűen fejtették vissza a maradék pilléreket és ezzel a IV. telep műveletei megszűntek, szén csak a légakna védőpillérében maradt.

Az V. telepben frontfejtéssel dolgoztak, a DNy-i főszállító-vágot mentén hazafelé haladt a front a felső padban. Egyidejűleg folyt a gerincvágatok átfalazása és az É-i szárny előkészítése. Az ÉNy-i főszállító-vágot folytatásában elkészült az ÉNy-i főereszke a 106-os szintig levetett V. telep feltárása céljából. Ez a telepsáv tektonikai árokban fekszik, amelyben a fejtés-előkészítés TH-s biztosítással történt.

1959-ben az ÉNy-i főereszke É-i szárnyán kétpados frontfejtést vezetnek be. Ebben az évben már 598 db acéltám és süveg van a frontokon beépítve. Ugyanakkor mennek a TH-s vágatokban a főtecsavarozási kísérletek is. A 136-os szinten É-felé előkészítik az V. telep alsó padját az alsó padi főszállító-vággal.

A felső padot már régebben leművelték kamrákkal és részben fronttal. 1960-ban pedig előkészítették az ÉNy-i főereszke D-i szárnyát. Ez egészen a 80-as szintig esett be. A telepben a gerincvágatokat TH-val biztosították.

1961-ben a felső (136 m-es) szinten megkezdték az alsó pados frontfejtéseket. Az alsó (106 m-es) szinten két vetősávot fejtettek frontszerűen. 1962-ben megindult a D-i szárny kétpados hármas ikerfronttal való visszafejtése. Az É-i szárnyat befejezték. A felső szinten alsó padi front ment, az akna folytatásában a fővonalat tovább hajtották.

1963-ban a 106-os szintű III-as ikerfrontot csak a felső padon folytatták, mivel az alsó pad elvizesedett és a munkahelyi kapacitás túlzott volt, úgyhogy a szállítás nem győzte a termelést. A teljesítmény lényegesen emelkedett. A felső szinten (136) megindították az alsó padi II. sz. bal (DNy-i) főszállító-vágot.

1964-ben Ny-felől újabb széntelepét csatoltak a II-es aknához. Eredetileg az Ormostól és Feketevölgytől ÉNy-ra a produktivitás határáig terjedő mezőre önálló aknaüzemet terveztek, amely Feketevölgy III. néven 1970 körül indult volna meg. A BTI készített is erre programtanulmányt és műszaki zsűrin le is tárgyalták a programot, sőt bizonyos előmunkálatok meg is indultak a megvalósítás érdekében. Azonban újabb gazdasági szemlélet alapján nem lett volna rentábilis új aknaüzemet létesíteni, és így a szénmezőt Ormos II. és Feketevölgy II. között osztották meg. Ezért a II-es akna folytatásában 608 méterben arra merőlegesen betörtek (117-es szinten), majd 140 m szintes vágot kihajtása után (120,2) Ny-ÉNy-i irányban folytatták az ún. feketevölgyi főszállító-vágot és ennek légpárhuzamosát. Mind a két vágot falazással biztosított.

Ezzel a vágapárral megoldottak egy felvetőt is, ÉNy-i irányban, ugyanis a telep magasabb szintre került. A fővonal végén a feladóállomás a telep alatt haladt, itt feltörték a telepre kb. 10 m-es gurítóval és megkezdődött a fejtés

előkészítés. Ezt a gurítós rendszert Ormosbányán kifejlesztették és újabban jó eredménnyel alkalmazták.

A 106-os szinten felsőpadi frontfejtés volt, a 136-os szinten alsó padi frontművelés folyt.

1965-ben indult meg a szénvágathajtás F5-ös vágathajtó géppel, táróíves biztosítással. A szállítást az elővájásban is kaparóval és gumiszalaggal biztosították.

Az ÉNy-i főereszke mezejében a felső padi fejtés befejeződött és egy ideig csak felsőszinti alsópadi front adott szenet. Ezzel szemben É-felé mindkét zónában a szénhatár kitolódott és itt a 136-os szintű alsó padi fővonalból lehetett előkészíteni a fejtési szárnyakat.

Az alsópadi fővonalat falazattal biztosították, ugyancsak a légpárhuzamosát is. Mivel ezek a széntelep alatt haladtak, a fővonalból helyenként félkör alakú bekötővágatok és rövid gurító segítségével feltörtek a telepbe és így hajtották ki a frontvonal vágatokat, a légvágatból pedig a légpárhuzamosokat.

A gurítóig gumiszalag, alul végnélküli kötélzállítás volt. A járás, anyagszállítás a légpárhuzamosban történt. A fejtés befejezésével a gurítók tetején tűzgátakat építettek. Így művelték le az V. telepi alsó pad legnagyobb részét, valamint a toldalékmezőt is.

A korábban lefejtett felsőpadban kamrafejtésekkel dolgoztak. Több helyen pillérek maradtak benn, és ezek pontnyomása erősen érvényesült az alsó padban, továbbá tűzveszélyt is jelentettek. Az omlasztásnál a felső szelet pillérei kinyerhetőek voltak, ami a szén minőségét is javította.

Az alsó padi fővonal 560. méterében Ny-ÉNy-i irányban ún. feketevölgyi kutatóvágatot telepítettek. Ez 760 m-t haladt előre és a 130 m-es szintről egy felvető megoldásával a 152 m-es szintig emelkedett.

1966-ban itt meg is indult a felső padi frontfejtés.

1967-ben az É-i toldalékmezőben újból bevezették a kétpados frontfejtést. A kétpados fejtést megnehezítette a telepet megosztó beágyazás megvastagodása, és ugyancsak a felső padban előforduló, másutt 10-30 cm-es beágyazás megvastagodása, továbbá a fedüvíz. Ugyanis a feketevölgyi mezőben vízdús homok van a telep fölött. Annak előzetes lecsapolása nem sikerült, mivel a homok nagyon lassan adja le a vizet. A fedüből omlasztás után a lecesepező víz a frontfejtést megnehezíti, ha ez dőlésben lefelé halad. Ennek megfelelően alakult ki a fejtési technológia, a kétpados fejtésről pedig áttértek egypadosra, vagyis a felső szeletet korábban fejtették, az alsót pedig egy-két évvel később.

A termelés megközelítette a napi 800 t-t, ebben az évben 1823 fm-t hajtottak ki 3 db F5/9-es géppel és biztosítottak táróívvvel. A kőzet teherbíró képességét fokozták a főte- és talpcsavarok. A fejtésekben 88%-ban acélelemekkel biztosítottak.

É-felé, az elmeddülés irányában, a telep mindegyik szinten felemelkedik, így a feketevölgyi mezőben k. a 150 m-es szinten folyt az előkészítés.

A DNy-i mező visszahagyott alsó padját megkísérelték a 117 m-es szintről feltárni, azonban az már vízzel el volt árasztva és minősége is gyenge volt, így abbahagyták a kísérletet.

A feketevölgyi főszállító- és kutatóvágattal egy  $\frac{1}{2}$  km<sup>2</sup>-es új bányamezőt készítettek elő, amely 6-8 évre biztosította Ormos II. szénkészletét.

Ormos II-es akna több kísérletnek volt színhelye. Említettük már, hogy kétpados frontfejtést vezettek be az V. telepbe és jó eredményt értek el vele. A tűzveszély miatt csak hazafelé tartó fejtést lehet telepíteni. Jó eredménnyel alkalmazzák a gurító rendszert, amely rugalmasságot biztosít a szállításban.

A lejtősaknában kísérleteztek gumihevederes szállítással, ami nehézkesnek bizonyult, mert a bányában is végig szalagszállítást kívánt meg, és külön anyagszállítást.

Egy másik kísérlet volt az aknában, illetve a bányában a függő-kötélpálya csilleszkekrényeinek csillealvázon való használata. Ez sok üzemzavart okozott, és visszatértek a merev csilleszállításhoz az aknaszájnál való ürítésel és széntárolóval, amelyből a kötélpálya teknőbe csapolják a szenet.

Újdonság volt a központi szénrakodó mellett létesített és 1965-ben, üzembe helyezett 200 t-s vasbeton tartalékbunker, melyet vagonhiány esetén használtak készletezésre. Ugyanitt létesítettek illetmény szénkiadót is a helyi dolgozók részére.

A bányavíz mennyisége a mélység felé csökkent. Így az 1957-ben emelt 3,6 m<sup>3</sup>/percről 1967-ben 1,3 m<sup>3</sup>/percre esett vissza. A vizet a légvágatba nyomták ki.

1957-ben egy nagy esőzés alkalmával a csapadékvíz befolyt az aknába, és 13 ácsolatot kimosott. 1958-ban az V. telepben a DNy-i főszállító-vágat mezejében történt egy 2 m<sup>3</sup>/perces vízbetörés a régi műveletből, amit szivattyú beépítéssel sikerült megszüntetni. A beépítéssel az utolsó pillanatban végeztek, amikor a menekülővágatban már szinte nyakig ért a víz. Így mentték meg ezt a bányamezőt.

Azt már említettük, hogy Ormos II-es volt a legtűzveszélyesebb bánya.

Sajnos halálos balesetek is fordultak elő:

1958-ban Pelle Sütő József aknaszt ellenőrző bejárása folyamán egy, a főtől leszakadó kőzetlap feldöntötte, és a fejét a vágányhoz ütötte, ami a halálát okozta.

1960-ban Lukács János csillést egy elfutó csille elgázolta.

1963-ban Varga Gyula vájár főteomlás következtében szenvedett súlyos balesetet, aminek következtében 24 nap múlva meghalt.

Hasonló balesete volt Pakusza József vájárnak is, akit 1965-ben egy hirtelen leereszkedő acélsüveg sértett meg halálosan.

Ormos II. Ürmössy Lajos szerint 1908-tól 1945-ig 4717 ezer t-t termelt. Mivel azonban ebben benne van Ormos I. termelése is, feltételezhető, hogy ennek a mennyiségnek kb. 50%-a jött ki a II-es aknán. 1946-tól 1967-tel bezárolag 3181 ezer t-t szállított a II-es akna. Az 1959-es szénárrendszer szerint a termelés veszteséges volt, mivel az átlagos eladási ár alig haladta meg a 250 Ft/t-t. Egyetlen évben volt az önköltség 242,42 Ft, a többi évben lényegesen magasabb volt.

A kitermelhető szénvagyon az üzemi geológus kimutatása szerint 3 millió tonna (1968. I. 1.).

### **Ormos III. lejtősakna**

Ürmössy Lajos szerint 1946-ban kezdték mélyíteni személybejáróval együtt. Voltaképpen a lyukasztás alulról az I. akna felől történt. Az akna a 180,5 szintről indult, és 278 m kihajtás után a 107,1 m-es szinten irányvágatban, majd ismét ereszkében folytatódott a 44,7 m-es szintig. Ez a lejtősakna alig 600 m-nyire volt Ormos II-től és mintegy 500 m-nyire a megszünt Ormos I-től. Fejtési mezeje teljesen be volt ékelődve Ormos I-II-IV. és Ella mezői közé, s így szénvagyona is a legkisebb az ormosi aknák közül, pedig központi fekvésénél fogva nagyobb súlyt lehetett volna rá helyezni.

Az eredeti elgondolás szerint az I. és II. aknák mezejét ide kellett volna csatolni és azokat az aknákat megszüntetni.

Az akna közvetlenül az osztályozóra szállított, az üzemvezetőség és a központi javítóműhely, valamint a vasútállomás tőszomszédságában volt.

Ormos III. lejtősakna mezejét főleg a IV-es akna műveletei korlátozták, úgy, hogy a legnagyobb szélessége még az 1000 m-t sem érte el. Ezen belül is 20-60 m-es ugrómagasságú vetők tagolták. Az V. telep – bár nem olyan vastag, mint a II-es számú lejtősaknában – elérte a 6 m-es vastagságot is, de ebben több bitumen-dús beágyazás volt, ezek pedig öngyulladásra hajlamosak és könnyen bányatüzet okoztak.

Ormos III. aknának önálló aknavezetői nem voltak, az üzemi főmérnökök irányítása alá tartozott (Tarján Kálmán, Tóth István, Nemes Árpád), csak 1956-ban szerepel a bányahatósági nyilvántartásban Füzy Tibor okl. bányamérnök neve.

A főmérnök helyettesei:

1954-ig Bodor Károly bányatechnikus  
Mihalik Béla vājár

1955-ig Babik Béla bányatechnikus

1956 Füzy Tibor okl. bányamérnök

1957-1960 Kovács Lőrinc okl. bányamérnök

1960-1965 Vigh József okl. bányamérnök  
Kovács László okl. bányamérnök  
1966-tól Bíró István okl. bányamérnök

Az aknában 1952-ig feltáró és előkészítő műveletek folytak.

A termelés 1952-ben indult meg az V. telepben, kamrafejtéssel és így folyt 1960-ig. A kezdeti napi 370-450 t-ról visszaesett, úgy, hogy 1957-ben már csak 18 tonna volt. A termelésesökkenést az okozta, hogy a szállítással teljesen le kellett állni. Ugyanis a lejtősakna a függőleges síkban el volt görbülve, ki kellett egyenesíteni és a főtében maradt régi aknaszelvényt be kellett tömedékelni.

Ugyanez volt a helyzet az akna folytatását képező irányvágatnál, amit a régi alatt teljesen újonnan kellett kihajtani. Az új szelvények biztosítása idomköves falazattal történt.

A termelés csökkenéséhez hozzájárultak a kiterjedt bányatüzek is.

1956-ban a IV. telepi siklót átfalazták és megkezdődött ebből a siklóból a IV. telep előkészítése.

Ebben az évben készítette el a Tröszt Ormos III. lejtősakna bővítési programját. A szükséges hitelkeret 23,6 millió Ft lett volna. Ezt a programot a NIM csak 1958. II. hó 5-én hagyta jóvá (105099/b. sz. alatt) napi 600 tonna két harmadban teljesítendő termelésre.

Az akkor kimutatott lefejtendő szénvagyon 8,2 millió t-ra rúgott.

A IV. telep 2 méteres vastagsággal és 3100 cal-val, az V. telep 4,6 m vastagsággal és 2400 cal-val szerepelt.

Átárazáskor a beruházási keret 44,6 millió Ft-ra módosult. Ezt a keretet sohasem merítették ki, mivel az üzembővítés csak részben valósult meg.

A legfontosabb tétel a lejtősakna átfalazása, illetve kiegyenesítése, és a visszamaradt üregek beiszapolása, már a program jóváhagyása előtt 6,3 millió Ft-os ráfordítással megvalósult. A többi gerincvágat átfalazására 12,3 millió Ft-ot fordítottak. Ezek között legfontosabb volt a DNy-i II-es és a K-i ereszke, valamint a vízmentesítő létesítmények. A szállító- és légvágatok rendbehozatalával egyidejűleg a földalatti szállítást is korszerűsítették úgy, hogy a termelés 1958-tól kezdve fokozatosan emelkedett napi 725 t-ig.

Ha megvizsgáljuk Ormos III. bányaművelési térképét és földtani szelvényét, megérthetjük elég komplikált szállítási rendszerét. A vetők a rétegeket sasbércekre és árkokra tagolták. A főszállító-vágat volt az aknafolytatásból kiinduló DNy-i II-es fővonal, illetve ereszke. Ez az V. telepben haladt. Ebből törtek fel a kb. 40 m-re magasabban fekvő IV. telepre. A szénszállítás részére gurítót képeztek ki, az anyagszállítás és járás részére siklót hajtottak fel. Ezekből indult ki a DNy-i irányban a telep előkészítése egészen az akna-mező határáig.

A levetett IV. telepet a DNy-i II. ereszke töréspontjából ÉNy-i irányban haladó vágattal és siklóval tárták fel. Ebből készítették elő fejtésre ezt a legmélyebb vetőközt – egészen a Szuha-patak védőpilléréig. Ugyancsak a DNy-i II-es ereszke töréspontjából DK-felé szintes vágattal, majd siklóval és gurítóval fogták meg az ún. sasbérci V. telepet. Itt is a bevált módszerrel szállították, a gurítóba gumihevederrel, alul pedig csillébe való csapolással és végnélküli kötéllel.

A III. vetőköz, illetve árok V. telepét, az akna egyenes folytatásában telepített kb. 60 m-es szintkülönbségű ereszkepárral tárták fel. Az ereszkében is végnélküli kötélzállítást vezettek be.

A beruházás 1962. június 19-én hozott üzembe helyezési határozattal 26,7 millió Ft-os ráfordítással lezárult. Ekkor a külszínre vonatkozóan határozat született, Ormos II. és VI. beruházásainak befejezése után egységes program dolgozandó ki, amely tartalmazza a fürdőt és egyéb létesítményeket is.

Ez a program nem valósult meg, illetve mint látni fogjuk, később egész más formában került kivitelezésre. A fürdőt meglévő épület átalakításával oldották meg és itt rendezték be az aknairódat is.

Ormos III. szénvagyonra az újabb gazdasági szemlélet révén – csak a jobb minőségű V. telep felső padjának figyelembe vételével – lényegesen lecsökkent és így természetesen az akna élettartama is összezsugorodott.

1957-1961-ig a IV. telepi sikló tetejéről kiinduló IV. telepi fővonal mezéjében sikló- és ereszkeszárnyakon a (129-147 m-es szintek között), kamrafejtés folyt. A IV. telep adta a termelés zömét, egészen 1966-ig. 1966-tól kezdve főleg az V-ös telepet művelték.

1961-ben hajtották ki a sasbérci siklót és gurítót, az árokban fekvő V. telepre pedig 1961-62-ben mélyítették le az ereszkét.

Az első frontfejtést a IV. telepben 1960-ban telepítették. A következő évtől kezdve a IV. telepben teljesen áttértek frontra, először hazafelé tartó iker-, majd háromszárnyú rendszerrel.

Az V. telepben még kamrafejtéssel dolgoztak, csak 1966-ban tértek át itt is frontművelésre, acéltámmal.

A műveletek általában 140-220 m széles vetőközökben haladtak, a vetők ugrómagassága 20-60 m között változott, amint a bevezetésben már megemlítettük.

A 3-árkos vetőhöz, az elmondottak szerint, a Szuha-patakig húzódott. A IV. telepet innen fejtették vissza, azonban az V. telep DNy-i részét a felsőnyárádi II. lejtősaknának engedték át.

Kuriózumként említjük meg, hogy a IV. aknai siklopályát aláfejtették, ezen a szállítást megfelelő pályafenntartással továbbra is biztosítani lehetett.

A kedvezőtlen tektonika és szállítási rendszer ellenére a termelés napi 725 t-ra, az összteljesítmény pedig 1,5 t/műszakra emelkedett.

A frontfejtésben 1962-ben vezették be az acéltámmal való biztosítást, a IV. telepben. 1966-ban a fejtések 72%-a már acélbiztosítással ment.

Figyelemre méltó kísérlet folyt 1964-65-ben az V. telepben a sasbérci mezőben a Mészáros-féle körszelvényű vágathajtó géppel, amit Várpalotáról szállítottak ide. Az első időben havi 25-30 fm-t vágott 2,5 m-es vegyes szelvényben, 3800-4700 Ft/m-es költséggel. (Az V. telep felső padja 1,8 m vastag volt.)

Később a teljesítmény egyre csökkent, az alkatrészek elhasználódtak, a motor gyengének bizonyult, és sok meghibásodás volt. Le is álltak vele, mert lényeges szerkezeti változtatásokat kellett volna végrehajtani.

1966-ban az egyik telepben F5-ös vágathajtó gépet helyeztek üzembe, amely itt is jól bevált. A telepi gerincevágatokat általában TH-gyűrűkkel biztosították. Ebben az évben vezették be a fronton a HKSS és Valent támokat. A frontfejtésben itt is folytattak torlasztásos fedőlemezekkel, valamint láncszőnyeges torlasztással kísérleteket. Ezeket, a már másutt említett okok miatt abahagyták.

1966-ban a IV. telepi siklóból behatoltak a IV. telepi lejtősakna visszahagyott pilléreibe és ezeket visszafejtik. Ugyancsak még 1964-ben a régi Ormos I. akna V. telepi fejtési mezejének a megkutatását is megkezdték, és a visszahagyott – főleg V. telepi, alsó padi – pilléreket leművelésre előkészítették, a lejtősakna alatt balra.

Ez a mező rendkívül tűzveszélyes volt. Ugyanis helyenként az omlasztás nem biztosított hermetikus zárást, sőt, még nyitott folyosókat is érintettek. Ezekben a szén, mihelyt levegőt kapott, meggyulladt.

Itt az előrehaladásnál a falazat mögé bentonikus injektálást alkalmaztak, de ez teljes eredményt nem biztosított.

Az alsó pad minőségileg nem volt kifogástalan, s így leírásunk időpontjában ennek a mezőnek az előkészítését beszüntették.

A sasbérc délnyugati részén is volt előkészítés, az Ormos I. mezei alsópadban. Itt sikerült egy frontfejtést befejezni, de a tervezett többi öttől eltekintettek az alacsony fűtőérték miatt.

Mint már említettük, az V. telepi műveletek tűzveszélyesnek minősültek. 1956–67 között az üzem 15 bányatüzet fékezett meg. Ezek főleg az alsó padi osztó-, lég- és egyéb közlékben keletkeztek. 8 esetben csak gátolással, de a többiben fecskendezéssel, kisedéssel voltak megszüntethetők.

Említést érdemel a DNY-i II. ereszei tűz. Ez az ereszke nem volt zárt ívvel biztosítva, úgy, hogy a talpa nyitott volt. Ez a talp áttüzesedett, füstöt és gázt árasztott. A tüzet először iszapolással, azután szózással lokalizálták. Ugyanis a rendkívül duzzadó talpat utána szedték, majd 6-20 cm-es denaturált konyhasót tettek rá. A higroszkopikus konyhasó hűtő hatása teljesen megszüntette a tüzet.

Sajnos Ormos III-ban sok baleset fordult elő:

1956-ban Lipták József szivattyúkezelő zárlatos páncélkábelről kapott halálos áramütést.

1958-ban a szállítókötél szabálytalan túlterhelése folytán elszabadult csillevonat révén Tóth Szabó Pál kapcsos halálos, Kovács Lőrinc bányamérnök súlyos balesetet szenvedett.

1960-ban Martinkó József vájár elektromos robbantásnál szenvedett halálos sérülést.

1961-ben Miklián József vájár főteomlás következtében halt meg.

1962-ben Kovács Lajos vájárnak okozta halálát a főteomlás.

1964-ben Pethő Ferenc csillést fronti robbantásnál egy széndarab halálosan megsértette.

1965-ben Hernádi József vájárnak omlás okozta a halálát.

Vízveszély Ormos III. aknában eddig nem mutatkozott, bár a levetett IV. telep Szuha-menti része vízveszélyesnek minősült, és a riasztóhálózatba be volt kapcsolva. Az aknából külszínre emelt víz mennyisége 1-2,2 m<sup>3</sup>/perc között váltakozott.

Ormos IV-es akna ivóvízellátását a III. aknán keresztül oldották meg. Ugyanis Ormos IV-nek nem volt ivóvize, ezért a Borsodi Regionális Vízügyi Igazgatóság ormosi ágához kapcsolódva, a III. akna léglejáróján, továbbá légvágatokon át fektettek 2 colos vezetéket, majd a IV. aknai lakótelep közelében fúrtlyukban a külszínre kihozták.

A IV-es akna leállítását után, ez a vezeték szolgálta a III. akna bányabeli vízellátását.

A szellőztetést a műút melletti centrális légakna, illetve szellőztető látta el 2000 m<sup>3</sup>/perc 200 mm depresszió melletti teljesítménnyel.

Ormos III. 1967 végéig 2,2 millió t szenet termelt. Az üzemi geológus kimutatása szerint 1,1 millió t kitermelhető szénmennyiséget tartottak nyilván, ami a védőpillérek felszabadulásával lényegesen emelhető lett.

Felsőnyárádnál megemlégettük, hogy a II-es lejtősakna élettartamának meghosszabbítására Ormos III. szuhai mezejének V. telepi részét odacsatolták, amit Felsőnyárad II. gazdaságosan le is művelt.

## **Ormos VI. lejtősakna**

Voltaképpen a József lejtősaknának a mezejét vette át, és így először a József aknáról kell megemlékeznünk. Ez a lejtősakna nem is az Ormos-patak völgyében feküdt, hanem Rudolftelep fölött, a Mák-patak felső folyásánál. 1936-ban telepítette Grünberger Ármin disznóhorváti lakos, és a külszínhez közel fekvő IV. telepet művelte. A szenet 1939-től egy kb. 1600 fm hosszú függő-kötélpálya szállította az Ormoson épített osztályozóra.

Az államosítás után a József-aknát, mivel Ormosra szállított, Ormos V. lejtősaknának nevezték el. Erre is tervbe volt véve egy rekonstrukciós program, mégpedig úgy, hogy Rudolftelep felől keskenyvágányú vasút épül, és arra fog menni a szállítás. A vasút és az összekötő út el is készült, azonban a külszín további kialakításánál a bánya félreeső fekvésénél fogva a KÖMI (rab)-bánya tervezését tartották szem előtt. Az épületek is elkészültek, azonban a felhasználásukra már nem került sor.

A József-akna vezetői az államosítás után:

1950 Bíró Ágoston bányatechnikus;  
1954 Magócs János bányatechnikus;  
1956 Szemán István (VI.) bányatechnikus;  
1957-58 Tóth István okl. bányamérnök;  
1959-től Jánosi József okl. bányamérnök.

1956. augusztus 1-én a József-akna III. bal irányvágata összelyukadt a VI. akna ÉK-i főszállító-vágatával, először egy 5 m-es gurító, később egy 40 m-es sikló segítségével.

1957-től kezdve a szállítás már a VI-os aknán jött ki és József-akna ugyanakkor megszűnt bányamezejét, a VI. aknához csatolták.

A függő-kötélpályát már korábban leszerelték, mivel néhány hónapig Rudolftelepre szállították a szenet diesel-mozdonnyal.

A József-aknai rakodó még 1958 végéig üzemben maradt, mivel az ormosi II. külfejtésből erre adták fel a szenet. A külfejtés befejezése után ezt a rakodót is lebontották.

A József-aknán az üzemi létesítményeket leszerelték, a KÖMI-tábornak szánt épületeket pedig átadták a Vas- és Edény Nagykereskedelmi Vállalatnak, amely raktárnak használta. Az üzemi épületekből lakások lettek.

A József-aknai műveletekben az akna egyenesétől jobbra, balra voltak a fejtési irányvágatok, amelyekből csoportos kamrákat telepítettek. Az első frontfejtést 1956-ban indították. Érdekes, hogy ebben a medenceszéli IV-es telepen is volt bányatűz, így 1956-ban két esetben is gátolással kellett elzárni a fejtéseket.

A VI. lejtősaknát a Borsodi Szénbányászati Tröszt indította 1953-ban, szemben a volt I. lejtősaknával. Ennek üzemteréről az Aknamélyítő építette. A többi lejtősaknától eltérően, nem Ny-i, hanem K-i irányban haladt, és célja az Ormostól K-re eső hatalmas szénmező feltárása volt. A rakodóval rövid (440 m) függőkötélpálya kötötte össze, amelyet még az I. akna részére 1913-ban építettek. Az alig 110 m hosszú lejtősakna a 178,0 m-es szintről a 152,3 m-es szintig mélyült a IV-es telepig, majd az aknaegyenes 370 m-ben ereszkével lehatoltak az V. telep szintjére (122 m).

A lejtősaknát már 1955-ben igénybe vették az I. számú külfejtés termelvényeinek leszállítására, oly módon, hogy a külfejtés szállító szalagja a külszínt az aknaegyenessel összekötő gurítóba öntötte a szenet és alul csillébe csapolták. A kihajtás ütemére jellemző volt, hogy az aknaegyenesből indított IV. telepi ÉK-i főszállító-vágat 700 m-ében már 1956 nyarán lyukasztottak a József-aknai műveletekkel, úgyhogy a József-aknai szenet is ide lehetett szállítani.

1957-ben és 1958-ban a József-aknai pillérek visszafejtése, az I-es számú külfejtésből indított tárókban kamrafejtés és a IV. telepi ÉK-i főszállító-vágatból Ny-ra eső mezőnek frontfejtéssel való művelése folyt.

A IV. telepre 47 m mély légaknát mélyítettek. Az V. telepi ereszkét befejezték, és megkezdték az V. telepi ÉK-i főszállító-vágatot és légpárhuzamosát.

A Tröszt által készített bővítési programot Czottner Sándor nehézipari miniszter 1958-ban hagyta jóvá. A 2,1 millió t IV-es telepi és 14,7 millió t V. telepi szénvagyonra készült eredetileg 28,8 millió Ft-os beruházási előirányzattal, átárazás után 63,6 millió Ft-tal. A beruházás egy évi határidő-módosítással 1964 végén fejeződött be, az üzembe helyezés 1965. II. 17-én történt meg hivatalosan, 69,6 millió Ft-os ráfordítással.

A legfontosabb beruházási tételek a következők:

ÉK-i főszállító-vágat és légpárhuzamosa V. telepben (falazva) 31,1 millió Ft, V. telepi ereszke és légpárhuzamosa 6 millió Ft, II. sz. légakna 1,4 millió Ft, vízmentesítő telepek 1,9 millió Ft, robbanóanyag raktár 1,3 millió Ft, földalatti gépekre 3,2 millió Ft a ráfordítás.

A külszínen fontosabb létesítmények:

Iroda, fürdő, felolvasó 5 millió Ft értékben. A fürdőből közvetlen lejáró vezetett a bányába, úgyhogy a bányászok nem voltak kitéve az időjárás viszontagságainak.

A Gárdonyi munkásszállót 206 személy részére 1960-ban kezdték el, 5,4 millió Ft-os költséggel.

A VI-os aknát a III-assal összekötő külszíni kettős nyomvonalú vasút építése 5,7 millió Ft-ba került. Ezen diesel-mozdonnyal vontatták a meddőt és a bányafát, szükség esetén szenet is. 1959-ben építette a Közlekedésépítő Vállalat.

A meddőt először a III. aknára szállították és innen végnélküli kötélpályán a meddőhányóra, ahol feldöntéssel ürítették a csilléket. Később közvetlenül a VI. aknától gumiszalagot fektettek a meddőhányóig. Alul, magasűrítő segítségével került a meddő a szalagra, felül pedig egy változó hosszúságú, félkör alakú sín pályán mozgó szalagra került, amely ledobta a hányó oldalra. Ez a módszer volt feljegyzésünk idején használatban.

Egyéb létesítmények: trafóház, gépház, műhely, fűrészház, mozdonyszín, készenléti lakás és közművesítés még 5,2 millió Ft-ot emésztett fel.

A földalatti munkák nem mentek egész simán. Ugyanis az ÉK-i fővonal hajtásánál 1960. VI. 13-án vető mentén víz és vizes homok-betörést kaptak, ami a munkát egy időre visszavette.

Hasonló akadály volt a II. légakna lemélyítésénél 1962-ben, ahol a 40. méterben történt a homokbetörés. (A légakna teljes mélysége 96,4 m).

A bővítési program szerint, Ormos VI-nak 850 t napi termelést kellett elérnie. Ennek megfelelően haladt a felfejlődés. 1961-ig a IV. telepet fejtették, az V. telepet előkészítették. A József-aknai mező visszafejtése először csoportos kamrával, 1960-ban frontfejtéssel történik. Folyamatosan művelik a IV. telep É-i és Ny-i szárnyát is a kimosási határig.

1961-ben fejezték be a József-aknai mezőt, az V. telepben fejtésre előkészítették a DK-i (külfejtés alatti) mezőt. Ez vékony, műre érdemtelen, mivel itt az V. telep elvékonyodik, kb. 1,2 m vastag. Minőségre nézve sem elsőrangú, ezért nagyobb műveletek itt nem fejlődtek ki. Az ÉK-i fővonal kihajtása után megkezdték az ÉNy-i főszállító-vágatot TH biztosítással. 1962-ben elkészült a közel 100 m mély falazott légakna.

A IV. telepet 1964 végéig csoportos kamrákkal fejtették, majd a lakótelep közelsége miatt leállították a műveleteket.

K-en mintegy 500 m hosszú vonalban a telep mélyebbre süllyedt, egyébként kimosás határolta, még DNy-on a lakótelep alatt megvan.

Az V. telepben 1964-től kiterjedt műveletek folytak: a D-i szárnyon egy-pados, az ÉNy-i I-es főszállító-vágatban kétpados frontművelés ment.

A kétpados művelési kísérlet nem volt eredményes a víz miatt. Megkezdtek az ÉNy-i II. főszállító-vágatpárt, falazással, továbbá előkészítették a József-akna alatti szárnyat.

1964-ben elkészült a fürdő, a Gárdonyi szálló. Az utóbbi építési munkái 1961-ben befejeződtek, azonban a közművesítés miatt elhúzódott a műszaki átvétele.

Ebben az évben vezették be az F5-ös vágathajtó gépeket szénfolyosók kitörésénél TH biztosítással, és igen szép eredményt értek el velük. 1965-ben 2392 fm-t hajtottak ki F5-ös gépekkel.

Egyidejűleg a TH-s folyosókban telephorgonyzási kísérletek is folytak fabiztosítással, nem sok eredménnyel.

Feltörésfűrőgéppel 117 fm szűk-szelvényű léggurítót készítettek. Kótaféle AK-300-as kizrakodót helyeztek üzembe, ami kis munkahelyen a szénfelrakást lényegesen megkönnyítette.

1965-66-ban frontfejtés ment a DK-i II. sikló bal szárnyán és a József-aknai mezőben. KSVA-80 típusú maróhengerrel kísérleteztek, azonban 4 hónap után kiserelték, mivel gyengének bizonyult a főtehenger. Itt HKSS típusú félhidraulikus támot, 3-B típusú süveggerendát használtak, később pedig Valent támra tértek át. A HKSS támos kísérlet is sikertelen volt a lágy és elvizesedett feké miatt.

Az ÉNy-i II. főszállító-vágat elkészült, és belőle a DNy-i fővonalat hajtottak, amely összekötő vágat lett a leendő VII. akna felé a szállítás racionalizálása érdekében (a körszállítás megszüntetésére).

É-felé fejtésre előkészítették a telepet. A külszínen elkészült a III. aknához vezető adhéziós pálya, benépesítették a Gárdonyi szállót, miután a központi fűtést beszerelték

1967-ben a frontok 96%-ban acélbiztosítással voltak ellátva. Elővájásokban kísérletképpen, a főtében függő sínre szerelt gumiszalagot vezettek be az F5 gépes vágathajtás meggyorsítására, és tovább kísérleteztek a főtéhoronyzással, valamint a talpcsavarozással, hogy a közetszilárdsági viszonyokat megjavítsák. Ebben az évben egész Ormoson 7183 db TH-gyűrű került beépítésre (1965-ben 12 ezer volt), 9 db F5-ös gép dolgozott és jó eredményt érték el az F5 utáni ideiglenes táróbiztosítással.

Ormoson a VI-os aknán újabban a következő szállítási rendszer alakult ki:

Az ÉK-i főszállító-vágatból K-felé kialakított siklómezőben egy önálló vágat, az ún. DK-i II. sikló szalagvágat képezte a szállítás gerincét. Ebből indultak ki jobbra-balra a frontmezők alapvágatai, amelyek 600 m-t is elérnek. Az alapvágatokban és a szalagvágatban gumiheveder szállította a szeten végeredményben egy 10 m-es gyűjtőgurítóba, ahol csillébe csapolták és vég nélküli kötélrel továbbították a VI-os aknán át a külszínre.

Itt az V. telep fejtése szisztematikusan folyt. Problémát okoztak az V. telep szeszélyes vastagsági viszonyai. Helyenként a felsőpad 1,2 m-re elvékonyodott, és itt vékonytelepi művelési módot kellett alkalmazni. Az alsópad egy vagy két szeletben való művelése a jövő feladata volt.

A régi József-akna felé egy vetőrendszer lehozta a IV. telepet úgy, hogy itt az V. telepből rövid siklókkal át lehetett menni a bent maradt IV. telepi pillérekért, a fönt leírt szállítási rendszerben.

Monográfia-kiegészítésünk időpontja után egy kellemetlen tüzeset a főszalagrendszert elpusztította, úgy, hogy a gurítónál el kellett gátolni az egész mezőt. A tüzet valószínűleg a szalagsúrlódás váltotta ki.

Mint említettük, Ormos V-VI. aknában is előfordult öngyulladásos bányatűz. 12 esetet tart az üzem nyilván, melyekből 10 esetben vágatokban keletkezett a tűz, és 5 esetben kellett elgátolni. Kétszer régi fejtésben volt a tűz, amit a bányamentők tűzgáttal zártak el.

Itt sajnálatos baleset is volt három ízben:

1958-ban Szarka Gyula vájár IV. telepi kamrafejtés omlasztása közben, és 1961-ben ugyancsak IV. telepi kamra omlasztásánál Hruska János vájár szenvedett halálos balesetet.

1959-ben Fazekas János vájárt, a DK-i I. sikló kihajtási munkálatoknál egy elszabadult csille ütötte el.

A VI-os akna nem volt vízveszélyes, a vízemelés kb. 1,3 m<sup>3</sup>/perc, a József-aknában max. 0,6 m<sup>3</sup>/perc volt. A vízmentesítő telep a gyűjtőgurító kö-

zelében volt, a szivattyúzás fúrt lyukakon keresztül történt a külszínre, a Mák-patak felé.

Ormos V-VI. 1967-tel bezárólag 3221 ezer tonna szenet termelt, amiből kb. 860 ezer tonnát a József-aknán termeltek. Az üzemi geológus kimutatása szerint, 1968. január 1-én 5,7 millió tonna kitermelhető szénvagyonnal rendelkezett, amiből 600 ezer tonna a IV. telepre esik. Ez a szénvagyon a jövőben bizonyára termelhető lesz.

A vizsgált időszakban az átlagos eladási ár 270 Ft/tonna volt, míg az önköltség 1963-ig, tehát a IV. telep felhajtási időszakában, jóval az eladási ár alatt maradt, utána pedig fölé emelkedett, vagyis az üzem 4 éven át ráfizetéses volt.

### **Ormos VII-es akna**

1967-ben határozta el a Tröszt vezetősége, hogy Ormoson megvalósítja a már régen időszerűvé vált központi szállítóakna tervét. A Tröszt Tervező Irodája tervet készített a kivitelezés részére, amit az üzem néhány ésszerűsítéssel végrehajtott.

Ennek a szállítási koncentrációnak a létesítményei:

– 229 m hosszú (+174,4 m és +139,7 m-es szint) falazott VII. lejtősakna gumihevederes szállítással.

– 294 fm-es meddő-anyagszállító lejtősakna (+180,5 m és 145,5 m-es szint) végtelenkötél-szállítással.

– A DNY-i főszállító-vágat (144,5-146,5 m-es szint) 742 m hosszban a VII-os aknai műveleteket kötötte össze a VII-es aknával.

– A II. aknai bekötővágat (148,0-145,5 m-es szint) 503 fm hosszban a VII-es aknához kapcsolta a II. aknai bányamezőt.

– Rakodórendszer 439 fm különböző vágattal. Ezen kívül volt még több fülke, gépház, zsomp. A vizet 1 m<sup>3</sup>-es szivattyú fúrtlyukon emelte a külszínre.

A rakodó funkciója a következő:

A bekötővágatokon kötélen kettésével érkező széncsillék gravitációval, továbbá hidraulikus csilletovbábitó segítségével automatikus körbuktatóra kerültek, amely a gumiszalag felett kis gurítóba ürített. Innen az üres csillék gravitációval, illetve láncpályák segítségével visszafordultak a bekötővágatokba. A meddős csillék a körbuktató melletti kerülő vágányokon jutottak a meddős lejtősakna alá, ahol végtelenkötélre kapcsolták. A fás és üres csillék a láncpályákhoz vezető összekötő vágatokon kerültek a bekötő vágatokba.

A VII. gumiszalagos aknán a szállítóheveder mellett csillelvágány volt, a szerelési munkák részére.

A külszíni aknaházban a meghajtó gépeken kívül előrosták is voltak, amelyek segítségével elválasztották az illetmény- és a kazánszenet.

Az illetményszenet külön szalagon vezették az illetménykiadó tárolóba. A többi szenet pedig 1000 mm-es szalag vitte a 200 t-s bunkerbe.

A meddős lejtősakna külszínén is megfelelő csilleforgalom volt. A koncentráció gépi berendezése kb. 6 millió Ft-ba került, ezen kívül kihajtottak 2290 fm falazott nagy szelvényű vágot, és elvégezték a külszíni magas és mélyépítést.

A VII. akna üzembe helyezésével megszüntethető lett a II. és VI. lejtősakna minden földalatti és külszíni kiszolgálással együtt, csak a léglejárókra volt továbbra is szükség, mivel a beszállás továbbra is a régi úton történt, és a fürdők továbbra is használatban maradtak.

A III. lejtősaknát nem volt érdemes a koncentrációba bekapcsolni, mivel szénvagyonra miatt rövid életű, és nem is lett volna gazdaságos hosszú szállítótúton a terméket ide elhozni.

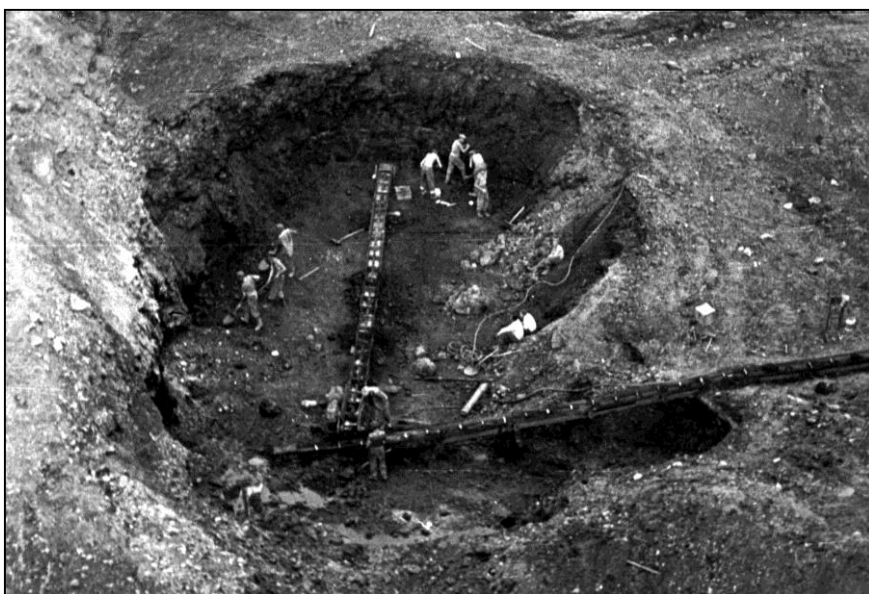
## **Ormosi képek az 1956-1967 közötti időszakból**



*Almási István Kossuth-díjas (1960) ormosi vágár*



*Az I. sz. külfejtés 1956-ban*



*A II. sz. külfejtés*



*Az ormosbányai művelődési ház*



*Az Ella-aknán épült munkásszálló és üzemi étterem*