

A hazánkban használt farbőrcsatok és ábrázolásaik

SZEMÁN ATTILA

A farbőrrel már foglalkoztam egy régebbi cikkemben,¹ ezért általános ismertetését most csak röviden tárgyalom, s inkább annak eddig még nem közölt részleteit mutatom be.

Első hiteles ábrázolását a besztercebányai Thurzó-házban feltárt freskón – mely a 15. század második felére datált – láthatjuk.² Előző írásomban csak az 1513-as rozsnyói *Metercia-képre* hivatkoztam, mert hiteles közlést akkor még nem találtam erre a képre. A jelenlegi adatok szerint ez a két legrégebbi ábrázolása nemzetközi szinten is a farbőrnek, tehát el kell fogadnunk, hogy a bányászviselet jellegzetes darabja magyarországi eredetű lehet.³

A farbőr eredendően egy hatásos munkavédelmi eszköz. Segítségével a bányász a lejtaknákban lefektetett gerendákon vagy kiépített csúszdán biztonságosan juthatott le a munkahelyére.

Odalent pedig a nedves bányatérsekben akár leülve is dolgozhatott, úgy, hogy nem fázott (A „fərbőrön ülés” nem a lustaság, hanem a szorgos bányász munka szinonimája volt.)

A kiindulópont tehát a munkaruha. Később azonban, minthogy más szakmák nem használták a farbőrt, a bányászat egyik legfontosabb jelképévé is vált. Elég talán csak arra utalni, hogy régóta a bányásszá avatás legfőbb kelteke volt, hiszen csak átugrásával lehetett szimbolikusan bányásszá válni, s a testületbe (céhbe) bekerülni. Így természetes, hogy a bányász díszruhák részévé is vált, s az is maradt az *Osztrák-Magyar Monarchia* végéig.

Felerősítése a csípőre egy hozzá varrt övrésszel történt, aminek összekapcsolása sokféleképpen volt lehetséges.

¹ Szemán Attila: A farbőr, mint bányászszimbólum. = *Bányásztörténeti Közlemények*. Rudabánya, 14(2012) 39-63.p.

² Denková, Zuzana: Ošliadore v zbierke Slovenského Bánskeho Múzea. = *Argentifodina. Zborník prednášok*. Banská Štiavnica, 2020, 173. p. 1. kép

³ Kirnbauer, Franz: *Der Ledersprung*. Wien, 1962. (Leobener Grüne Hefte 59.)

Faller⁴ szerint vastag kötéllel történt, amire eddig ábrázolást nem találunk, de logikus a feltételezés. Agricolánál mindenesetre vékonyabb kötéllel vagy zsineggel megkötve láthatjuk (1. kép), éspedig úgy hátra,⁵ mint előre felkötve láthatóan ugyanazt a farbőrt. Itt a mai, szűkebb értelemben vett bányászra gondolunk, és nem a kohászra. A bányásznak ugyanis gyakran volt kötényként is szüksége a farbőrré, különösen ércelőkészítés közben. Mint-hogy gyakran ténylegesen ugyanaz a személy végezte mindkét feladatot, nem meglepő, hogy ugyanazt a munkavédelmi eszközt használta, amennyiben megfelelt. Megkötni a derékrész széles szíját – ez a megoldás a gyakorlatban nem tűnik túl reálisnak. Ábrázolásunk azonban van róla. A besztercebányai ún. *Beniczky-ház* portálján, a kapu fölött látható a *Szent-Iványi család* kőből faragott és festett címere. Ennek két pajzstartó figurája visel ilyet (2. kép). A két bányász magyar díszruhába van öltözve. Esetleg valamilyen textilből is készülhetett ez a díszruhához tartozó kötő. A 18. századi lebertali bányászokat ábrázoló szobrocskákon még szintén a zsineggel való felkötés látható. Oly módon történt e felerősítés, hogy a vastag bőrt átlyukasztva a lyukba fűzött zsinogot kötötték össze.⁶ A *Központi Bányászati Múzeum* hasonló figuráján (3. kép) vékony zsineggel kötötték össze a vastag farbőr egymáson átfektetett szárait a rajtuk ütött lyukakon keresztül.

Fejlettebb megoldás ennél a csatos rögzítés.

A. Tüskés csatok

Egyszerű tüskés csatot már használtak a 16. században is, mint azt ifjabb *Hanns Holbein: Bányászat az Alpokban* című, 1530 körüli képén (4. kép) láthatjuk. Itt kifejezetten nagyméretű csatot találunk elöl, a farbőr szárain.

Egyszerű és keskeny, korabeli nadrágszím-méretű, ívelt tüskés csatot figyelhetünk meg a legelterjedtebb bányászszobrunk farbőren is,⁷ a 19. sz. 2. feléből (5. a, b kép). Hasonló farbőrcsatokat láthatunk selmeci hallgatókon emlékkönyvekben, bár ezek jóval szélesebbek.

⁴ Faller Jenő: A farbőr viseletének eredetéről. = *BKL Bányászat* 96. (1963) 957-959.p.

⁵ Agricola, Georgius: *De re metallica libri XII*. Basileae, 1556. Tizenkét könyv a bányászatról és kohászatról. Budapest, 1985. 117. sz. ábra, részlet, 236. p. és 136. sz. ábra, részlet, 192. p.

⁶ Bányász *Saint Marie-aux-Mines*-ből. *Straßbourg, Musée Alsacien*, ltsz.: 66. leírás Frau Dr. Malou Scheider: *Meisterwerke, Bergbaulicher Kunst vom 13. bis 19. Jahrhundert*. Bochum, 1990. 95. c. 318.

⁷ A körmöcbányai *Alsó-kapu* jobb oldalán látható, égetett agyag, valamint ennek különböző anyagú és méretű másolatai. Eredeti alkotója ismeretlen.

Díszesebb változata a 18. századtól ismert. Ezen a csattest már kétoldalú, és a nyelv vagy túske a közepén elhelyezett tengelyen forog. Így a csat kétoldali íve már a csatolás alapfunkcióján túl a bűjtató szerepét is ellátja. Ehhez általában egy veretes övrész tartozott, ami persze a farbőr felső széléhez volt varrva. A széles szíj díszítőveretei közt egy funkcionális is található, a szíjvég, aminek régre visszamenő történelmi előzményei vannak. A csatot a szíjvéggel jól láthatjuk egy 18. századi selmecebányai fa konzolfigurán (6. a, b kép).⁸

A szíj és ezzel együtt a csat teste a 18. század közepén általában keskenyebb lett, és egyszersmind a csat az imént bemutatottnál két oldalán kiszélesedőbb, ami így dekoratívabbá vált, és jobban teret adott a díszítéseknek. Ez a csattípus és a veretes övrész nagyon elterjedtnek tűnik ebben az időszakban a reprezentatívabb ruházatokon, amint az ábrázolásokból kitűnik. Az egyik legszebb példáját a *Gróf Carl Ferdinand Königsegg von Rothenfels-Erps*, az udvari kamara bányászati és pénzverési osztályának elnöke portréján⁹ láthatjuk, mely 1751-re datálható (7. a, b kép). Ez a darab bizonyára ezüstből készült. Jól látható, hogy a csat formára vágott és domborított, volutás mintákkal díszítették, s a különálló második bűjtató is hasonlóan megmunkált ezüstből készült. Valószínűleg ezüst szíjvég is tartozott ehhez a tárgyhoz, de azt a farbőr helyzete miatt nem láthatjuk a festményen. Több 18. századi szobron és festményen is megjelenik azonban ez a típusú csat és a hasonlóan díszített farbőr a donátorként ábrázolt tekintélyes bányászokon, vagy a tiszteletadókon (8. a, b, c kép).¹⁰

Jóval kevésbé dekoratív, de azért díszített változata került elő ennek a csatnak a *Storno-gyűjteményből* (9. kép).¹¹ Anyaga öntött bronz, igényes kidolgozással és vésett díszítéssel. Ismeretlen lelőhelyű, a *Storno-hagyatékből* került elő, tehát neves műemléki helyreállítónk gyűjthette be valahol. Méretei: H: 13,8 cm, Sz: 4,7 cm, V: 0,5 cm. Minthogy pedig dolgozott ő az alsómagyarországi bányavidéken is, közelebről *Garamszentbenedeken*, *Körmöcbányán* és *Besztercebányán*¹², ezért feltételezhetően valahol ott kerülhetett a

⁸ A Szlovák Bányászati Múzeum gyűjteményében.

⁹ Čelkova, Mária – Čelko, Mikuláš – Graus, Igor: *Portréty komorských grófov. Porträts der Kammergrafen*. Košice, 2007. Banská Agentúra, 62. kép.

¹⁰ Denková, Zuzana – Chovanová, Iveta: *(Ne)zabudnutí aušusníci*. Banská Štiavnica, 2013, 83 p.

¹¹ A tárgyat Balassz Krisztina, a Soproni Múzeum munkatársa ajánlotta fel a Központi Bányászati Múzeum számára, mely ekkor már a Soproni Múzeum tagintézménye volt. Közöltem a Központi Bányászati Múzeum Facebook-oldalán.

¹² *Besztercebánya* több templomában 1876-77-ban, a garamszentbenedeki bencés apátságban 1882-1885 közt, a körmöcbányai Szent Katalin-templomban 1883-1886 közt végzett helyreállítási munkákat *id. Storno Ferenc*. Grászli Bernadett –

kezébe ez a darab, melyről ő annyit jó mindenesetre érzékkel megállapított, hogy megőrzésre érdemes, hiszen különben nem került volna, noha minden további meghatározás nélkül, a gyűjteménybe. Állapota alapján sírból kerülhetett elő. Vésett és keresztezett ék-kalapács bányászjelvény díszíti mindkét oldalát, így bányászati kapcsolódása kétségtelen. Széles, 3,5 cm-es szíjhoz készült, amit a bányászok csak a farbórhöz használtak, nadrágszójuk ennél jóval keskenyebb volt. A pereme is vésett vonalkerettel szegélyezett, a két csúcson és a szögletekben virágmotívummal. Öntött technikával készült, s kiérlelt, inkább reneszánsz, mint barokk formája gyakorlott mesterre vall. Vésett díszítménye a szögletekben elhelyezett virágokból és főképp kétoldalt egy-egy ék-kalapács bányászjelvényből áll. A vésetek elég sekélyek, de gondosan kidolgozottak. Készítési ideje a 18. század közepére tehető, ennél régebről egyelőre nem ismerünk hasonló csatokat, s a farbőrök is csak a 15. század második felétől jelentek meg. A datálásban a bányászjelvény formája döntő jelentőségű: az egyenes szerszámnyelek, a szerszámfejek jól elkülönülő, de már inkább sematizált alakja a 18. századra utal.

A fentebb leírt darabbal együtt egy hasonló formájú, de kisebb csat is szerepelt a gyűjteményben (10. a, b kép). A farbőrcsatba illeszthető szíj 3,5 cm széles volt, míg a gyűjteményben mellette szereplő másik csat hasonló alkotású, de jóval kisebb, és ebbe 2,5 cm széles szíj illik. H: 10 cm, Sz: 3,5 cm, V: 0,3 cm.

A nagyobbik egybeöntött, és csupán a tüske készült külön, míg a kisebbre a tüske tengelye és a két szélső díszített, pajzs alakú lap is külön került ráforrasztásra. A kisebb, melyen ötszirmú virág vésetét találjuk, szintén csücskös talpú, pajzs alakban végződő, de a vésetek is mélyebbek, más kéztől származnak. Valószínű azonban, hogy egy műhelyből származnak, s bizonyára együtt kerültek a gyűjteménybe. Az azonos, vastag kék korrózió miatt feltételezhetjük, hogy valamelyik kriptából kerülhettek elő egy bányászathoz kapcsolódó személy ruházatának maradványából. A keskenyebb csat a nadrágszójra, a szélesebb a farbőr szíjára való. A korabeli viseletet ismerve nyilvánvaló, hogy egy bányásznak a farbőr mellett legalább még egy nadrágszójra is szüksége volt. A szélesebb csat rendszerint a farbórhöz varrt szíjhoz csatlakozik, ami nem játszhatta egyszersmind a nadrágtartó szerepét is, hiszen azt a nadrág fölött, de gyakran a zubbony vagy bányaing felett is viselték, hiszen így a felsőruhát is megvédte.

A 19. század végén, a 20. század elején még mindig létezik ez a típusú csat, de ekkor már nem a legmagasabb rangúak használják. Nem bányatulajdonosokon és bányatiszteken, hanem altiszteken, még inkább vájárokon lát-

hatjuk ezeket viszont. Ennek szép példáját mutatja egy tárgy (11. a, b kép) és egy fénykép is, mindkettő a *Szlovák Bányászati Múzeum* tulajdonában van.

A tárgy *Gwerk Ödön* festőművész tulajdonában volt, s a rajta látható öntött bronzcsat domborműves, áttört díszítésű, és ékkel-kalapáccsal dolgozó bányászokat mutat. A farbőr szíjához hasonló technikával készült ékkel-kalapáccsal díszített bújtató, szíjvég és további falera-szerű veretek is készültek. A fém alkatrészek közlőjük szerint a 20. században készültek, a régebbi farbőrhöz. A fényképen, melyet *Denková* 1875-re datált,¹³ látható egy nagyon hasonló szerelésű farbőr, ami talán nem ugyanaz a darab. Nem kétséges azonban, hogy mindkét példány a leírt 18. századi típus utánérzésének tekinthető.

B. Táblás csatok

Megjelennek azonban már a 18. században a táblás csatok is, hogy azután párhuzamosan éljen a tuskés csatokkal együtt a farbőr használatának végig. Ez a csattípus másképp működik, mint a hagyományos tuskés csat. A németben a neve is más: *Koppelschloss*, ami inkább kapcsot jelent, míg a tuskés csat neve a *Schnalle*. (Az elnevezést is magamnak kellett kreálni, mivel a magyar nyelvben jelenleg nincs megfelelő kifejezés erre, egyszerűen csatnak nevezik mindkettőt.) Hátrányuk bizonyos mértékben, hogy beállításuk némileg hosszabb időbe telik, mint a tuskés csatoké, ezért személyre szabottan kell beállítani. Érdekes, hogy a 18. században még nem része hasonló csat a császári katonaságnál – mely a magyarországit is magába foglalta – használt általános felszerelésnek. Persze kisebb elit egységek valószínűleg alkalmazhatták (12. kép).¹⁴ A táblás csatok mindenesetre új fejezetet jelentenek a farbőrcsatok történetében: nagyobb és jobban előtérbe kerülő jelképi felületet biztosítottak.

A 18. századi bányászviséletet mutató ábrázolásokon legtöbbször csak a tábláscsat ténye határozható meg, közelebbi jellemzői nélkül. Például a *Kőzponti Bányászati Múzeum* 18. századi piros magyar nadrágos szobrán (13. kép), illetve egy szomolnoki bányatérképen 1729-ből (14. kép) így láthatjuk. A fogadalmi ajándéknak készült kisméretű, ünneplőbe öltöztetett 19. századi bányászszobrocskákat, melyek magyar bányászviséletben lévő figurákat ábrázolnak,¹⁵ ugyancsak felismerhetetlen ábrázolású csatokat találunk. Ahol azonban mégiscsak látható a szimbólum, ott – kissé meglepő módon – általá-

¹³ Denková 2013, 78.

¹⁴ Az interneten találtam egy pazar, kétfejű sasos tábláscsatot, a sas mellén *Mária Terézia* és *Lotharingiai Ferenc* portréjával. A meghatározása szerint katonatiszti csat (<https://drouot.com/de/l/21299366-foreign-militaria-austria-imperial-austrian-officers-belt>). Letöltve: 2023. 10. 12.

¹⁵ Denková 2013 kötetében egész sorozat található belőlük.

ban nem bányászjelvény, hanem kétfejű sas látható. Így *Bikkessy-Heimbucher* 1816-ban megjelent viseletképein (15-16. kép), melyek a 18. századi viszonyokat tükrözik, mindkét esetben kétfejű sas látható.

Később, a 19. század első felében is megtaláljuk még a kétfejű sast a csatokon. Például *Gottfried Deschan* szomolnoki inspektor 1805-ös képén (17. a, b kép),¹⁶ vagy *báró Drevenyák Ferenc de Taktakenyéz* selmecbányai főkamagróf 1827-es portréján (18. a, b kép).¹⁷ Igaz, az utóbbinak már látható az uralkodó családi címere is a sas mellén. Az utóbbival hasonló korú gróf *Rudolf Vrbna von Freudenthal*, 1804-es képe (19. a, b kép),¹⁸ aki titkos tanácsos volt az *Udvari Kamara Bányászati és Pénzverési Osztályán*. Az ő farbőrcsatján olyan kétfejű sas látható, melynek a mellén a keresztezett bányászék és kalapács szerepel. Ez a farbőrcsat visszavezet minket az ék-kalapács bányászjelvényhez, amely a táblás csatokon előfordult már a 18. században is, de erre kevés ábrázolást találunk. Jó példaként *gróf Joseph Colloredo* selmecbányai főkamagróf 1791-es portréja (20. a, b kép),¹⁹ melyen egyszerű ék-kalapács bányászjelvény látható, éspedig korona nélkül. Pedig *Magyarországon* a legmagasabb szintű kincstári bányászati tisztviselőről van szó. Feltételezhető, hogy a magánbányászatban használták már ekkor is a korona nélküli bányászjelvényt a csatokon, de csak kevés ábrázolás, és még kevesebb példány maradt fenn.

Az 1837-es ruharendelet kézírata²⁰ nem kétfejű sasos övcsatról szól, de a hozzá kapcsolt ábrán mégis kétfejű sas látható a csaton (21. a, b kép). A leírás szerint a farbőr csatjának császári korona alatt (keresztezett) bányászéket és kalapácsot babér és tölgyfa (cser) koszorúban kell ábrázolnia:

„...eine Schliesse zusammengehalten auf welcher Schlegel und Eisen mit ihr Kaiserkrone in einem Lorbeer und Eichenkranz eingebracht ist...”

A legkésőbbi kétfejű sasos farbőrcsat a *Bányászattörténeti Múzeum (Rudabánya)* egyik 19. század közepéről származó gyertyatartóján figyelhető meg az ötágú kandelábert tartó magyar öltözetű bányászon (22. a, b kép).

Az említett 1837-es ruharendelet kéziratához²¹ mellékelt ábrázolás sem felel meg mindenben a leírásnak, mert a rajzon kétfejű sasos csat látható. Megfelel viszont a fennmaradt tárgyi anyagnak. Ugyanis ismerjük egy magas

¹⁶ Čelková, Mária et al., *Portréty...* i. m. 75-76. p.

¹⁷ U. o. 108. p.

¹⁸ U. o. 99. p.

¹⁹ U. o. 94-95. p.

²⁰ *Vorschrift vom 26/1, 837. Z 78/ Vorschrift vom für die von Seiner K:K: Majestät sämtlichen Montanbeamten allergnädigst bewilligte Berg-Uniform 1837.* Maga a rendelet 1838-ban jelent meg.

²¹ U. o.

rangú bányatisztviselő, *Svaiczter Gábor* főkamagróf farbőrcsatját, amely a *Miskolci Egyetem Múzeumának* gyűjteményében található.²² Ez a legdíszesebb típus, amit csak a főrangú bányászok használtak egyenruhájukhoz. Rajta remekül kidolgozott, keresztezett és szalaggal összekötött bányászéket és kalapácsot láthatunk olajágból és cserfagallyból álló nyílt koszorúban (23. a kép). A csat táblájának többi felületét szimmetrikusan megkomponált, stilizált lombok töltik ki. Magát a táblát ívesen kicakkozták, középen oldalt hegyben, fönt és lent egy kisebb ívvel két csúcs között. A szerszámok fölött, az őket körülvevő koszorú nyílásában egy kisebb, szögletes befoltozott lyuk látható. Ez utóbbi a már hiányzó császári korona helyét mutatja. A préselt eljárással formázott táblás csatokat ugyanis úgy készítették el, hogy az alaplmezre külön préselt, domború fémjelvényeket erősítettek fel. A préselt jelvényekre forrasztott rögzítőnyúlványokat ezen a rendkívüli minőségű csaton szegecsként elverték (23. b kép), ami erősebb kötést eredményezett.

A hasonló, de nem ennyire drága kivitelű típusok esetében az a megoldás volt általános, hogy a jelvények nyúlványainak fülébe dugott kereszthuzalokkal rögzítik ezeket, ami azért volt fontos, mert így könnyen, akár házilag cserélni lehetett őket. A cserélhetőség különösen fontos lehetett a korona tekintetében, mert jelképi szempontból csak a kincstári bányászat képviselői viselhették a császári koronát. Esetünkben ez házilag nem történhetett meg, csak ötvös közreműködésével, de itt is bizonyára az volt az ok, hogy valamilyen *Svaiczter-utód* vagy továbbhasználó nem a kincstári, hanem a magánbányászatban dolgozott, s ezért vették le róla a koronát. A hátoldalon láthatjuk a szíj befűzésére szolgáló rudacskát és a farbőr zárásához szükséges nyelvet. Anyaga ezüst, vagy szépen ezüstözött réz lehet. H: 9,5 cm M: 6 cm. Ez a típus megtalálható a *Szlovák Bányászati Múzeum* gyűjteményében is, s az ő darabjukon látható a korona is (24. kép).²³

Svaiczter egyetlen ismert bányász egyenruhás portréján a főkamagróf csak deréktól felfelé látszik (25. kép). Viszont azonosíthatóan ugyanezt a főtiszti bányászegyenruhát látjuk *August von Breuner-Enckevoirt Senior* (1796-1877), vagyis az idősebb *Breuner-Enckevoirt Ágoston* portréján (26. a, b kép).²⁴ *Ausztria* leggazdagabb arisztokratái közé tartozott, s 1867-ben nyert magyar indigenátust. Az államigazgatásban miniszteri tanácsosként dolgozott, s a pénzverés és a bányászat kérdéseire összpontosított. Bányatanácsosként bizonyára a magyar hivatalhoz került, mert az idézett képen az egyenruha magyar változatát találjuk. Ezen viszont a derék vonalában elhelyezkedő farbőrscat is megfigyelhető.

²² A fényképeket *Lossné Ács Máriának* köszönöm.

²³ Denkóvá 2020, 183. 16. kép.

²⁴ <https://jenikirbyhistory.getarchive.net/media/august-breuner-litho-65ad3f> – Letöltve: 2024. 02. 03-án.

A kevésbé magas rangú bányatisztek farbőrcsatján a külső díszek már nem voltak láthatók, de a nyílt koszorúban, szalaggal összekötött ék-kalapács bányászjelvény a császári korona alatt szintén megtalálható (27. a kép).²⁵ Ezt a típust több fényképen is megfigyelhetjük, és a selmeci hallgatók is előszeretettel használták több csattípusal egyetemben. Jellemzően ennek hátoldalán a préselt jelvényeket külön-külön átfűzött huzalokkal rögzítették, így azok cseréjét, illetve az említett korona levételét vagy felhelyezését házilag is megtudták oldani (28. b kép). Ez fontos lehetett, hiszen a bányamérnökök nem ritkán változtatták munkahelyüket, és hol állami, hol magánbányáknál dolgoztak.

A kétféjű sasos, azaz uralkodói címerrel díszített bányász farbőrcsatok utolsó típusa a *Szent Koronával* díszített és koszorúba helyezett magyar címerpajzsot mutatja (28. a, b kép). Ez a típus a kiegyezést követően készült, de inkább csak egyedi darabjait ismerjük. A *Keleti-pályaudvar* homlokzatán 1884-ben felállított négy szobor *Bezerédi Gyula* szobrászművész alkotása volt. Balról az első, mint ösfoglalkozást, a bányászatot jeleníti meg egy csilélére támaszkodó bányász formájában. A szobrok 1936-ban eltűntek a helyükről, valószínű, hogy kőanyaguk tönkrement, és ezért távolították el azokat. Készült azonban a bányász szobráról egy kicsinyített bronzírozott öntöttvas, változat. Ennek több példánya ismert, például a *Központi Bányászati Múzeum* gyűjteményében is megtalálható. A bányász farbőrcsatja a *Szent Koronás*-típust mutatja, melyet nyilvánvalóan a magyar kincstári bányászat használhatott, bár ruházati előírást nem ismerek hozzá. A szoborról megjegyzendő, hogy a mögötte látható csille tanúsága szerint még egyértelműen ércbányászt ábrázolt itt a művész. A kicsinyített változat alkotója ismeretlen, de a pontos egyezés miatt valószínűleg *Bezerédj* maga lehetett az alkotó.

A kiegyezést követően nyilván megnőtt az igény az immár magyar kincstári tulajdonná vált bányák bányászainak esetében a magyar jelképek használatára. A *Szlovák Bányászati Múzeum* gyűjteményében található egy öntöttvas farbőrcsat, melyen a *Szent Korona* alatti magyar kiscímer és az alatt a keresztezett ék-kalapács bányászjelvény látható. Ez is az *Osztrák-Magyar Monarchia* időszakához köthető, viszont olyan professzionális, sorozatgyártásra is alkalmas csatok, mint amelyeneket a korábbi lemezes, préselt változatok esetében láthatunk, egyelőre nem ismeretesek számomra.

Az *Osztrák-Magyar Monarchia* utolsó időszakában egyre túlnyomóbbá vált a magánbányászat a kincstárral szemben, s így a farbőrök csatjai közt is egyre általánosabbá vált a kincstári bányászatra való utalások hiánya, azaz a koronák hiányoznak bányászjelvények fölött (30. kép).²⁶ Maradtak a bányászjelvények, eleinte még koszorúban, esetleg összekötve, de később to-

²⁵ Denková 2020. 183. 14. kép

²⁶ A *Rozsnyói Bányászati Múzeum* gyűjteményében.

vább egyszerűsödtek, és már a koszorúk is eltűntek róluk. A két világháború közti időszakban már alig fordulnak elő díszesebb csatok, s azok is inkább a régebbi időszak megmaradt darabjai. Persze sokat számít az is, hogy a bányász díszegyenruháknak ekkor már nem része a farbőr, s a hallgatók közt is csupán a baleksősz és az *Ifjusági Kör* elnöke hordta. Ezeknek a csatjai nagyon leegyszerűsödtek, és díszítőmotívumként már csak egy bányászjelvény került a táblás csatra (31. kép).²⁷



²⁷ A Soproni Múzeum Központi Bányászati Múzeum gyűjteményében.

Képek



1. kép. *Farbőr megkötése vékony kötéllel Agricola metszetén, részlet*



2. kép. *A Szent-Iványi címer és pajzstartói Besztercebányán*



3. kép. Lebertali szobor Központi Bányászati Múzeum. –
4. kép. Ifj. Hans Holbein: Bányászat az Alpokban. 1530 körül, részlet



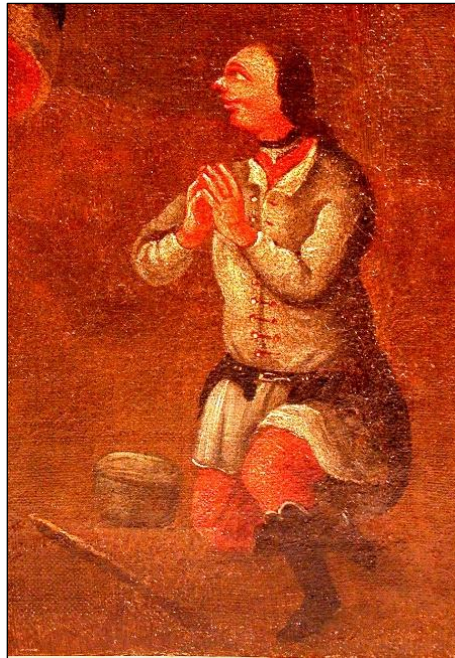
5. a, b kép. Kőrmöcbányai alsó kapu melletti bányász szobra és farbőrcsatja, 19. sz.
második fele



6. a, b kép. Selmecbányai fa konzolfigura, a szobor és farbőrcsatja, 18. század közepe



7. a, b kép. Gróf Carl Ferdinand Königsegg, az udvari kamara bányászati és pénzverési osztályának elnökének képe és farbőrcsatja, 1751.



8. a, b, c kép. *Selmebányai festmények részletei*



9. a, b kép. A Storno-hagyaték farbőrcsatja, és részlete az ábrázolással, 18. század közepe



10. a, b kép. A Storno-hagyaték nadrágszíjsatja, 18. század közepe



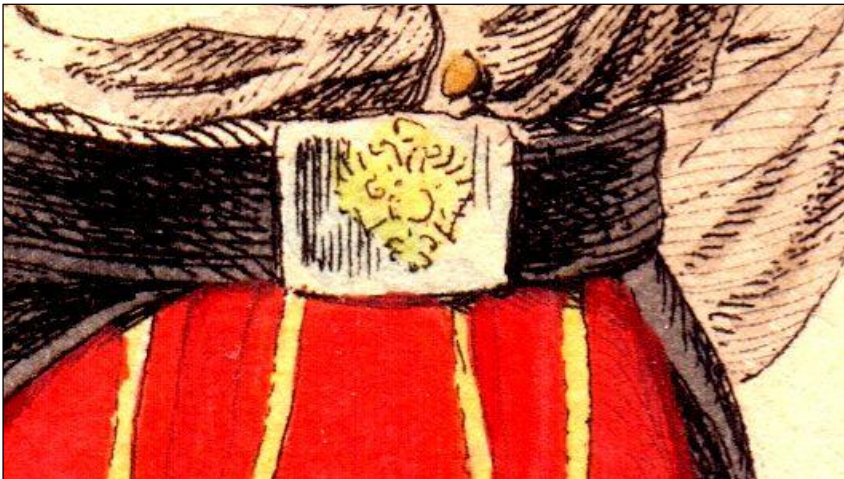
11. a, b kép. *Díszes, hagyományos típusú farbőrcsat és veretek, régebbi farbőrön, 20. század*



12. kép. *Díszes katonai táblás csat Mária Terézia és Lotharingiai Ferenc portréjával, 18. század*



13. kép (balra). Magyar viseletű bányász faszobra, 18. század, és részlete
14. kép. Német viseletű bányász egy szomolnoki bányatérképen, 1729.



15. kép. Tábláscsat Bikkessy-Heimbucher vájárt ábrázoló képén, megjelent 1816-ban



16. kép. Táblás csat Bikkessy-Heimbucher bányatisztet ábrázoló képén, megjelent 1816-ban



17. a, b kép. Gottfried Deschan szomolnoki inspektor portréja és farbőrcsatja, 1805.



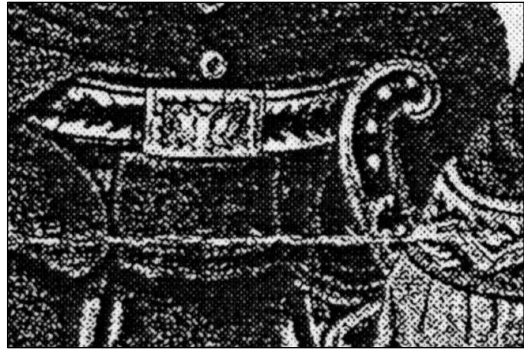
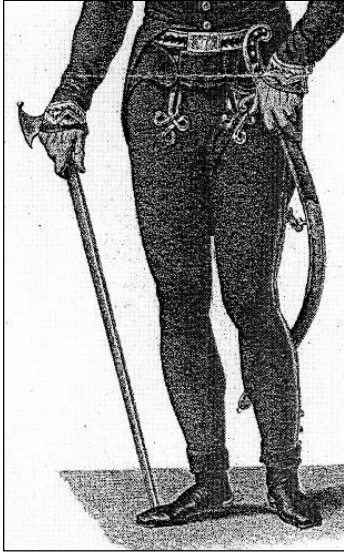
18. a, b kép. *Drevenyák Ferenc selmecbányai főkamagróf portréja és farbőr-csatja, 1827.*



19. a, b kép. *Gróf Rudolf Vrba von Freudenthal titkos tanácsos portréja és farbőr-csatja, 1804*



20. a, b kép. Gróf Joseph Collorredo selmezbányai főkamaragróf portréja és farbőrcsatja, 1791.



21. a, b kép. Ruharendelet illusztrációja, magyar öltözetű bányatiszt portréja és farbőrscatja, 1837.



22. a, b kép. Magyar öltözetű bányász (gyertyatartó gyámfigurája) ábrázolása és farbőrscatja, 19. század közepe



23. a, b kép. Svaiczer Gábor főkamagróf farbőresatja, 1838 körül



24. kép. Svaicer farbőrcsatjával azonos típusú csat, 19. század első fele



25. kép. Svaiczer Gábor főkamaragróf bányász díszegyenruhás portréja, 1838 után



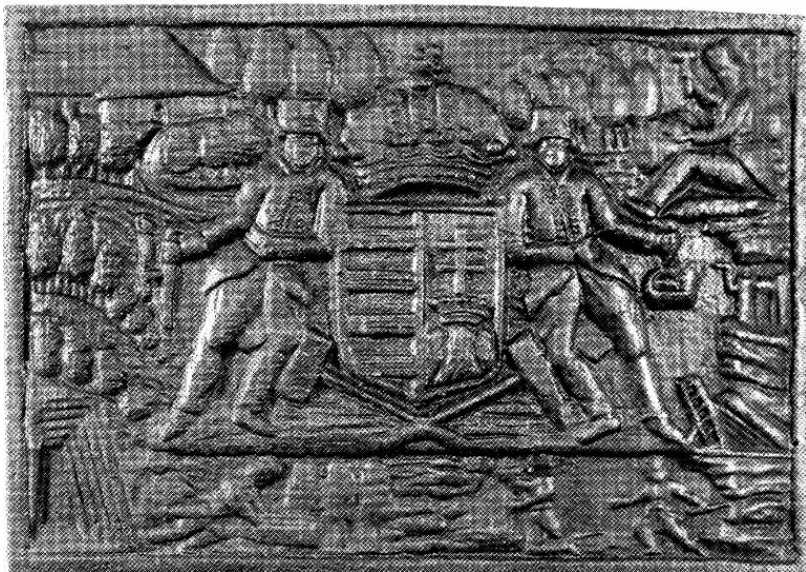
26. kép. *Id. Breuner-Enckevoirt* Ágoston bányász díszegyenruhás portréja, 1841



27. a, b kép. Bányatiszti farbőresat elő- és hátoldala, 19. század közepe



28. a, b. *Bezerédj Gyula „Bányászat” című szobrának kismintája és farbőrcsatja, 1884 körül*



29. kép. *Farbőrcsat a Szent Korona alatti magyar kiscímerrel, 19. század második fele*



30. kép. *Farbőrcsat, korona nélküli, de még nyílt koszorúba foglalt bányászjelvényel, 19. század vége*



31. kép. *Farbőrcsat, korona és koszorú nélküli bányászjelvényel, 20. század eleje*