

### A királyvölgyi bronzkori sóbányászati emlékek

DR. SZEMÁN ATTILA

Az egykori *Máramaros* vármegyei gazdag sóbányavidék egyik kis települése, illetve földrajzi helye *Királyvölgy* (németül *Königs-*thal**, románul *Valea Regilor*, ruszinul és jelenleg *Szolenoje*). 1817-ben itt egy fatárgyakból álló „ősi” sóbányászati leletegyüttest találtak, melyek megmaradt darabjai jelenleg a *Központi Bányászati Múzeum* gyűjteményében találhatóak.

#### Leírásuk:

Ltsz.: 2000.106.1. *Teknő*. Egy fatörzsből kifaragva, egyik vége törött, és nyolc szögletes lyuk van az alján. Ép vége keresztben egyenesen levágott. Szélei felé, mintegy 8 cm-es sávban leszélezett, és jóval szélesebb, mint az oldalfalai és az alja. H.: 136 cm; Átm.: 34 cm; M.: 29 cm; V.: vége 18,5 cm A lyukak mérete 24 x 28 mm, mélységük, ami megfelel a fenék vastagságának, 55–60 mm. A fa teljesen kiszáradt, és hosszában egy repedés fut végig az alján. (1. kép,<sup>1</sup> Preisig Fig. 17-18.) Az egyik lyukban még megtalálható egy facsap. Ez hasáb alakú, de felső végén meghagytak egy kis kerek gallért. H.: 103 mm. Átm.: 28 mm, a szögletes metszet: 18 x 18 mm; a benne végigfutó furat Átm.: 10 mm (2. kép).

---

<sup>1</sup> A tárgyrajzokat *Baranya Tamás* készítette. Sajnálatos, hogy az angol nyelvű közleményekben, többek közt az eredeti tanulmányban is a neve hibásan, *Baranus*-ként szerepel. Harding, Anthony: Evidence for prehistoric salt extraction rediscovered in the Hungarian Central Mining Museum. Appendix: Szemán, Attila: The modern history of the Királyvölgy objects. = *The Antiquaries Journal*, 91. 2011. 27-49.

Ltsz.: 2000.106.2. *Teknő alapjának töredéke*. Az első tárgyhoz hasonló darab töredéke, 6 szögletes lyuk és egynek a fele látható rajta. H.: 105 cm; Sz.: 10 cm; V.: 40–55 mm; két lyuk közötti távolságok 12 cm, 15 cm, 12,5 cm, 14 cm, 15 cm, 12,5 cm; lyukak 27 x 22 mm, 22 x 20 mm, 22 x 23 mm, 27 x 22 mm, 25 x 23 mm, 25 x ? mm. (3. kép, Preisig Fig. 15-16.)

Ltsz.: 2000.106.3. *Csatorna-töredék*. A kisebb ívű görbület inkább csatornára utal, bár kérdés, hogy a vetemedés mekkora szerepet játszott ebben. H.: 117 cm; Sz.: 15 cm, V: 25 mm. (4. kép, Preisig Fig. 11-12.)

Ltsz.: 2000.106.4. *Sulyok*. Fából készült kalapács, úgy, hogy a fatörzs egy ágfás darabját lefüresztették. H.: 33 cm; Átm.: 14 cm egyik oldalt, 12,5 cm a másik oldalon; a nyélként szolgáló ágna! Sz.: 50 cm. (5. kép, Preisig Fig. 22-23.)

Ltsz.: 2000.106.5-6. *Nagyobb létra két szára*. Formájuk kifelé domborodik, lehetséges, hogy kétfelé hasított fatörzsekből készültek. A létrafokok számára négy-négy nagy, szögletes lyukkal látták el. A lyukak között a fát elvékonyították, ami azonban csak az oldalsó síkból történt meg. Vasszeg maradványai is találhatóak benne, de ez valószínűleg a budapesti kiállításon történt összeállítás során került bele. H.: 236,5 cm és 233,5 cm; Sz.: 18,5 cm; V.: 9 cm; a fokok számára készített lyukak 8 x 7,5 cm és 8 x 7 cm. (6-7. kép, Preisig Fig. 26-27.)

Ltsz.: 2000.106.7-8-9-10. *Létrafokok a nagyobb létrához*. Széles, közepén elvékonyított létrafokok, melyek szögletes, kb. a szélesség harmadára vékonyított cövekszerű véggel csatlakoztak a szarakhoz. 2000.106.7. H.: 92,5 cm; Sz.: 14 cm, V.: 6,5 cm; 2000.106.8. H.: 94 cm, Sz.: 16 cm, V.: 6 cm; 2000.106.9. H.: 86 cm; Sz.: 14 cm, V.: 6 cm; 2000.106.10. H.: 94 cm, Sz.: 14 cm, V.: 6 cm; közepén mindegyik darab elvékonyodik 3-4 cm-es vastagságra. (6-7. kép, Preisig Fig. 26-27.)

Ltsz.: 2005.136.1. *Kisebb létraszár* (Preisig nem ábrázolta). Három szögletes lyukkal a létrafokok számára, s talán még eggyel a valószínűleg törött végén. Ezek a lyukak kisebbek, mint az előző

létráé, de nem is vékonyították el a szarát a lyukak között. H.: 161 cm; Sz.: 9,5 cm; V.: 6,5 cm; lyukak 4 x 2,5, 3,5 x 2,5 és 60 x 3,5 cm. Lyuktól lyukig a távolság 49 cm. (8. kép)

## A leletek azonosítása és a lokalizálás

Fiatal kutatóként felfigyeltem az egyik külső raktárban elhelyezett fatárgyakra. A királyvölgyi leletekkel való azonosítási lehetőségüket az 1980-as évek végének bányamérnökökből álló múzeumi vezetősége elvetette, így az azonosítást a későbbiekben a „*Vezető a Magyar Királyi Földtani Intézet Múzeumában*” 175. lapján levő kép (9. kép) alapján,<sup>2</sup> e vélemények ellenében végeztem el. Elsősorban a létra sajátos vonásai és a fatörzsből kialakított sulyok (bunkó) voltak olyan egyediek, hogy azokat semmi mással nem lehetett összetéveszteni.

*Királyvölgy* megtalálható régi magyar nyelvű térképeken, ezek közül egy 1885-ös geológiai térkép<sup>3</sup> jelzi, *Gányától* (ukránul *Ганичи*) nem messze. Pontosabban a *Tiszába* ömlő *Tarac* (ukránul *Тересва*) folyó jobboldali mellékfolyója a *Luzsanka*, (ukránul *Лужанка*) s ebbe ömlik a *Tarac* és *Luzsanka* közti háromszögből a *Sós patak*, ukránul *Солоновода*, melynek völgyét nevezték *Királyvölgynek*, ahol az 1885-ös térkép már csak elhagyott sóbányát és sókutatót jelez (10. kép). *Tiszaló* (ukránul *Тисалово*), a *Luzsanka* partján, a *Sós patak* torkolatánál fekvő mai falu határához tartozik, s mintegy másfél km-nyire húzódik a *Sós patak* folyása mellett felfelé. Ez bizonyára mindvégig sóbányászati terület volt, amit még a 19. század során is erre a célra hasznosítottak. 1901-ből származik a *Várady-féle* térkép (11. kép), ami hasonlóan, de már több magyar, ill. magyarosított földrajzi névvel került ábrázolásra, s te-

---

<sup>2</sup> *Vezető a Magyar Királyi Földtani Intézet Múzeumában*. Budapest, 1909. 175. A továbbiakban *Vezető*...

<sup>3</sup> *Máramaros megye földtani térképe a só előjövetei helyek megjelölésével*. M = 1:180 000. Az aláírás: Akna-Szlatinán 1885. február 17-én / másolta Magyarai Mihály.

lepülésként szerepel rajta az 1853 óta lakott helyként már nem létező *Királyvölgy*.<sup>4</sup>

A lelőhely területe hosszú ideig a *Magyar Királysághoz* tartozott, az egykori *Máramaros vármegyében*. Az *Osztrák-Magyar Monarchia* felbomlása után a trianoni békediktátum az újonnan létrehozott *Csehszlovákiához* kapcsolta *Máramaros* északi részével, míg a déli része a megyeközponthall, *Máramarosszigettel* a megnagyobbított *Romániához* került. A II. világháború alatt egy időre ismét *Magyarországhoz* tartozott, majd a háború után a *Szovjetunió* részévé vált. Jelenleg *Ukrajna Kárpátaljai területén* fekszik. A környéken mindhárom nemzetiség, a ruszin, a román és a magyar megtalálható volt a 19. században, és napjainkban is.

A lelőhely neve magyarul *Királyvölgy*, németül *Königsthal*, románul *Valea Regilor*. Mindhárom elnevezés a magyar király területeként jelöli meg, hiszen a sókitermelés a magyar uralkodó regáléja, majd monopóliuma volt. A tudományos világban a lelőhely elsődleges elnevezéseként a *Királyvölgy*, és újabban a *Valea Regilor* rögzült.<sup>5</sup> *Anthony Harding* professzor ennek megfelelően először a *Valea Regilor*<sup>6</sup> elnevezéssel keresett meg minket, majd miután tisztáztam előtte a terület eredeti nevét, attól kezdve a *Királyvölgy* elnevezést használta. Szakmai szabály ugyanis, hogy régészeti lelőhely nevét soha nem változtatjuk meg, és nem fordítjuk le más nyelvre. Ez főként a későbbi azonosítás lehetősége miatt szükséges, és nemzetközileg is elfogadott. *Királyvölgy* lelőhely a jelenlegi modern település, *Tisolovo*<sup>7</sup> (magyarul *Tiszaló*) mellett, attól

---

<sup>4</sup> Várady Gábor: *Máramarosi emlékkönyv*. Máramarossziget, 1901.

<sup>5</sup> A német nemzetiség ezen a vidéken csak ideiglenes telepesként, azaz munkásként és hivatalnokként volt jelen. Ezért a német név fel sem merült lelőhelyként. *Preisig* (9. jegyz.) csak a tanulmányát közlő német nyelvű folyóirat miatt fordította le a nevet.

<sup>6</sup> Külön pikantériája a dolognak, hogy egy olyan területről van szó, ami soha nem volt *Románia* része. Egy kérdést még megengedtem magamnak: milyen király volt, akiről a terület a nevére kapta? Természetesen a magyar király, volt a válasz...

<sup>7</sup> Ez a falu még nem létezett a történelmi *Magyarországon*, az egykori *Taracújfalu* (*Novoselitsa*) és *Nyéresháza* (*Neresnitsa*) között helyezkedik el.

1,5 km-re északkeleti irányban található, *Ukrajnában, Kárpátalján*, az egykori *Máramaros vármegye* északi felében.

## Lelőkörülmények és régi szakirodalom

A tárgyakat 1817-ben, egy újabb sóakna telepítése közben találták meg. Azt, hogy eredetileg ki gondoskodott a páratlan jelentőségű leletek megmentéséről és biztonságba helyezéséről, eddig nem sikerült kideríteni. Kétségtelenül művelt, tanult, s egyben a múltat becsülő embernek kellett lennie, aki méréseket végzett a talált tárgyakon, és feljegyzéseket is készített róluk. A legkézenfekvőbb, hogy a bányanyitást felügyelő bányamérnök lehetett az, aki ezt megtette, hiszen ő biztosan értett a szakszerű felméréshez is. Erre biztosan következtethetünk a későbbi közleményekből, bár sajnos az eredeti feljegyzések nem maradtak ránk.

A leletek első közlője *Eduard Preisig* volt, aki *Csehországból* származott, és a *Selmezbányai Bányászati Akadémián* végzett 1857-ben, mint bányamérnök.<sup>8</sup> A *Faller Gusztáv* által szerkesztett *Emlékkönyvben* a neve mellé még bejegyezték, „*k. Gruben rechnungsführer, Szlatina*”, azaz magyar királyi főszámvevő volt *Aknaszlatinán*.<sup>9</sup> Alighanem ilyen minőségében írta első ismertetését a máramarosi bányászatról, mely 1877-ben jelent meg.<sup>10</sup> Leírása jelentős, hiszen a későbbi, magyar nyelven megjelent ismertetésekkel sok elemében megegyező, itt-ott kissé bővebb, máskor kissé szűkebb információkat közöl. A méreteket illetően pl. a *Veze-*

---

<sup>8</sup> Egy csehországi német származású, magyarországi tanintézetben végzett, a dualista osztrák-magyar állam magyar felében hivatalt betöltő tisztviselőről van szó. Nem értem, *Harding* miért nevezi osztráknak. *Harding, Anthony: Evidence for prehistoric salt extraction rediscovered in the Hungarian Central Mining Museum. Appendix: Szemán, Attila: The modern history of the Királyvölgy objects. = The Antiquaries Journal, 91 (2011) 27-49. Tabl. I. Fig. 11. lásd: 27.*

<sup>9</sup> *Faller, Gustav, 1871. 220. 4449. sz.*

<sup>10</sup> *Preisig, Eduard: Geschichte des Máramaroser Bergbaues. = Oesterreichische Zeitschrift für Berg- und Hüttenwesen, 1877. (28), 301-3, Tafel 12; (29), 11-13; (30), 21-3*

tő... pontosabban mért adatokat tartalmaz, tehát valószínűleg nem csak Preisig cikkéből dolgozott. Minden bizonnyal valamilyen 1817-ben felvett adatokra alapoztak, esetleg egymástól eltérően ugyanazokat a feljegyzéseket használták. Ha így van, akkor úgy tűnik, Preisig, mint gyakorlati szakember, kerekítette ezeket a méreteket, hiszen egy bánya esetében egy-két cm-nek nincs jelentősége. Közölt rajzai, melyek a valósághoz képest a mérnöki gondolkodásnak megfelelően kissé átalakítva ábrázolják a tárgyakat, ugyancsak jelentős forrást képviselnek (12-13. kép<sup>11</sup>). Fontosnak tartjuk eredeti német szövegének egy szakaszát is itt közölni:

*„Im Jahre 1817 wurde mit den Schachte der damals eröffneten Franz-Grube in 13 M. Teufe eine alte 9.5 M. lange und 3.8 M. breite Zeche, Fig. 10, angefahren, bei der Verstauchung der an deren südlicher Seite zur Sammlung der Wasser angelegten kleinen Vorsinke aber im südlichen Ulm ein anderer uralter Bau B, Fig. 9 und 10, erreicht, der mit altem Holzwerk, Bastseilen, Letten und Schmund gefüllt war und nach erfolgter Reinigung eine Grube von unregelmässigem Umfange, 13 M. Durchmesser und 4.7 M. Höhe beleuchten liess, deren Söhle von Tage in einer Teufe von 16 M. lag. Ebenso fand man in dem nachfolgenden Zeitraume, besonders aber im Jahre 1846 and 1847 mehrere Schächte, der kleinste mit einem Querschnitt von wenigstens 7 □M. und mit unbehauenen Eichen- und Buchenholz von 16 bis 26 Cm. Stärke verloren verzimmert, ausserdem aber an Stellen, wo das Salz noch näher zu Tage lag, auch solche, die vermöge ihrer Weite und das vorgefundenen 32 – 34 Cm. Starcken, 7. 5 bis 9.5 M. langen, unbehauenen Gehölzes auf einen reinen Tagbau deuteten.*

*In allen diesen Bauen sind verschiedene Geräthe und Gegenstände gefunden worden, welche eine deutliche Erläuterung der damaligen Abbauweise lieferten und von denen die wichtigsten in den Fig. 11–29 abgebildet sind.”<sup>12</sup>*

---

<sup>11</sup> A Preisig-féle rajzokon meghagytuk a hivatkozási számokat, így a Fig. megjelölésű hivatkozások ezekre vonatkoznak.

<sup>12</sup> Preisig, 1877. 302.

A következőkben ezt a szöveget ismertetem a *Magyar Királyi Földtani Intézet* vezetőjének szűkszavúbb,<sup>13</sup> és *Schmidt Sándor* még rövidebb<sup>14</sup> magyar nyelvű szövegének kissé eltérő adataival kiegészítve.

A magyar nyelvű források mindegyikéből hiányzik az első adat, azaz, hogy a *Ferenc-bánya* aknájának mélyítésekor bukkantak a leletekre. Így hívták tehát a 19. századi királyvölgyi sóbányát.<sup>15</sup> 13 m mélységben egy 9,5 m hosszú és 3,8 m széles bányaüreget találtak. A *Vezető...* pontosabb méretekkel szolgál. Vagyis 13,28 m mélységben<sup>16</sup> 9,48 m hosszú és 3,79 m széles üregről tudósít.<sup>17</sup> (A későbbiekben a pontosabb adatokat zárójelben hozom.) Az üreg déli oldala mellett egy kis zsomp volt kialakítva, ami összegyűjtötte a vizet. Ezt az eredeti ábrák közül a Fig. 10/A. jelöli (12. kép). A bányaüreg déli oldalfalából nyílóan egy másik ősrégi üreg is felfedeztek, melyet a Fig. 10/B. alaprajz és a Fig. 9. (12. kép) mutat be. A metszet felirata alapján ezek az üregek a sós agyag alatt elhelyezkedő sótestbe voltak belevágva. A második üreg telve volt régi fadarabokkal (bányafával), hársfaháncs-kötelekkel, agyaggal és sárral, formája – mint azt kitakarítása után lemérték – szabálytalan, 13 (13,38) m átmérőjű és 4,7 (4,74) m magas volt. Ennek a talpa a napszinttől 16 m mélyen feküdt. A következő időszakban, különösen 1846-ban és 1847-ben, több aknát találtak, éspedig a legkisebb keresztmetszete is legkevesebb 7 (7,193) m<sup>2</sup> volt, s ezek faragatlan, 16-26 cm (0,158 – 0,263 m) átmérőjű tölgy- és bükkfával voltak kiácsolva. Azokon a helyeken azonban, ahol a só közelebb feküdt a felszínhez, találtak olyan hasonló üregeket, melyek terjedelmük (szélességük) és a bennük le-

---

<sup>13</sup> *Vezető...*, 1909. 176.

<sup>14</sup> Schmidt Sándor: A bányászat az 1896-ik évi ezredéves országos kiállításon Budapesten. = *Földtani Közlöny*, 27. évf. 1897. 15-63. old.

<sup>15</sup> Úgy tűnik, hogy népszerű elnevezés lehetett a *Ferenc-bánya* a sóbányászatban. Ismerünk *Aknaszlatináról* és *Rónaszékről* is ilyet. A királyvölgyi bánya nevére azonban más utalást nem találtam.

<sup>16</sup> Ezt az első adatot *Schmidt* is így közölte. Schmidt, 1897. 58.

<sup>17</sup> A *Vezető...* pontosabb méretei a következőkben zárójelben szerepelnek.

vő 7,5 – 9, 5 (9,48) m hosszú és 32-34 cm (0,342 m) vastag faragatlan fák alapján külső műveletekre, azaz külfejtésekre utalnak.

*Preisig* szerint *Aknasugatag* és *Rónaszék* mellett is kerültek elő hasonló bányák, illetve leletek. A felszínhez közeli tárgyak esetében megjegyzi, hogy azok mind feketék

*Preisig* a nem túl igényesen faragott faeszközök alapján a királyvölgyi leletegyütttest a korai vaskorra keltezte. A környékbeli bronzleletek alapján azonban a bronzkori keltezés lehetőségét is megemlítette.<sup>18</sup> A felszínen levő töredékek mind feketék, ellenben a sóban eltemetett tárgyak impregnáltak és jó megtartásúak.

Állítólag *Taracközön* egy régen beomlott bányagödörben is találtak hasonló ősi faszerszámokat és gyökérből (?) sodort köteleket.<sup>19</sup> Ez utóbbi híradás azonban lehet, hogy a királyvölgyi leletre vonatkozik, bár *Taracköz* közeli település volt, s mind a *Magyari-*, mind a *Várady-féle* térképen is látható.

A királyvölgyi leletanyag – már ami megmaradt belőle – jelenleg a *Központi Bányászati Múzeum* gyűjteményében található. A *Preisig-féle* cikk rajzain<sup>20</sup> és a már említett millenniumi kiállításon készült fényképen<sup>21</sup> – ami később a *Vezető...*-be is bekerült (9. kép)<sup>22</sup> – látható tárgyaknak nem mindegyike került a múzeumba, hanem valószínűleg még előtte elveszett. Sőt, a két régi ábrázoláson közölt anyag sem mindenben egyezik. Így például hiányzik közülük a hánckötél, ill. kötelek, melyeket mind *Preisig*, mind a *Vezető...* megemlít, s a fényképen is látható. Sőt, ennek egy darabja úgy néz ki, mintha láncszemekké hurkolták volna, s láncszerűnek látszik. Nincs meg a hosszú hánckötélre kötött kisebb gerendadarab, mely csak a fényképen látható. Ez egyébként a középkori-újkorai bányászatból ismert, kötélnyeregnek nevezett eszközhöz hasonlít, melyet a bányába való beszálláskor használtak. A kép alapján ez a darab is a lelethez tartozhatott, azonban *Preisig* sem

---

<sup>18</sup> Preisig, 1877. 303.

<sup>19</sup> Szilágyi István: Máramaros megye általános történetéből. = *Századok*, 1889. 8. sz.

<sup>20</sup> Preisig, 1877. Taf. XII.

<sup>21</sup> Schmidt, 1897. 57.

<sup>22</sup> *Vezető...*, 1909. 175.

ábrázolja. A hánckötelet viszont említik a legrégebb leírások. Négy egykezes lapátot láthatunk a fényképen, és ilyen szerszámot *Preisig* is említett, illetve ábrázolt (Fig. 28-29., 13. kép), ezekből egy sem maradt meg. Láthatunk a fotón (9. kép) az összeállított nagy létra mellett két további, feltehetően összetartozó létraszárát. Ezek egyike bizonyosan azonosítható a ma a *Központi Bányászati Múzeum* gyűjteményében található, eredetileg négy, ma háromlyukú létraszárral (2000.136.1., 8. kép). *Preisig* viszont nem ábrázolja, legalábbis ha az ő rajzait pontosnak véljük, mint azt *Harding* is tette. Csakhogy ezek *Preisig* mérnöki gondolkodással ábrázolt ábrái. Magam nagyon is reálisnak vélem, hogy a *Preisig* által kerek keresztmetszetűnek ábrázolt létra egyik szárával van dolgunk (Fig. 25, 12. kép), s ennek a létrának még megvolt a másik szára is a millenniumi fénykép készítésekor. Hiányzanak a fotón a teknő alatt fekvő sötömbök is, melyeket *Preisig* is közölt (Fig. 19-20-21., 12. kép). Látható a képen két feszítővas formájú tárgy is, mely a vezető leírása szerint szintén fából kellett, hogy legyen. *Preisig* ezekről nem ír, nem is ábrázolta őket, és nincsenek meg a gyűjteményi anyagban sem. Szól viszont, sőt le is rajzol fából való ún. „Haggen”-eket, azaz horgokat (Fig. 13-14., 13. kép),<sup>23</sup> melyek botszerűen vékonyak, de behajlók. Ilyenek azonban nincsenek a fényképen, az előtérben levő rudak, melyek feszítőrudaknak látszanak, egyenesek, s ennek megfelelően csak a végük behajló kissé. Nem találunk „Haggen”-eket a gyűjteményi anyagban sem. Van ellenben két másik, teknőből (Fig. 15-16., 13. kép), ill. csatornából (Fig. 11-12., 12. kép) származó töredék, melyek a fényképen nem láthatók, viszont *Preisig* leírta és ábrázolta ezeket. Az átluggatott fenéktöredék nyílásaiban öt csapot is mutat a rajza, míg a gyűjteményi anyagban már csak egyetlen csap található.

---

<sup>23</sup> Péch Antal: *Magyar és német bányászati szótár*. Selmezbánya, 1879. 127. Haggen = horog.

## Kormeghatározás

*Preisig* a vaskorra, esetleg a környéken talált szerszámok alapján a bronzkor elejére keltezte a bányákat. *Schmidt* és a *Vezető* egyszerűen ősréginek, azaz őskorinak vélte ezeket a leleteket. *Kacsó*, *Harding*, *Kavruk* és a többi kutató bronzkorinak tartotta a párhuzamok alapján.

Ezután *Harding* professzor segítségével 2010-ben készült egy C14 izotóppal végzett kormeghatározás,<sup>24</sup> mely megállapította, hogy a leletek mintegy 3400-3100 évesek. Azaz kiállításunkban jó megtartású, háromezer évesnél öregebb fatárgyakat tekinthet meg a látogató, amelyek egy bányatermékeknek, a sónak köszönhetik jó állapotukat. Ezek a nagyon ritka leletek közé tartoznak.

### C14 radiokarbon kormeghatározás a Királyvölgyi leletekhez<sup>25</sup>

Tárgy	Minta	Dátum BP <sup>26</sup>	Dátum cal. Kr.e. 68.2% valószínűség	Dátum cal. Kr.e. 95.4% valószínűség
Sulyok	GrN-32400	3060 ± 65	1414–1224	1453–1126
Teknőalap	GrN-32394	2860 ± 35	1112–948	1130–919
Csatorna	GrN-32395	2820 ± 50	1041–910	1123–843
Létrafok				
Nagy	GrN-32397	2850 ± 45	1111–931	1192–902
Létraszár	GrN-32398	2845 ± 35	1051–934	1121–916
Teknő	GrN-32399	2890 ± 50	1191–1000	1259–927
kis létraszár	GrN-32396	1170 ± 45	Kr.u. 779–939	Kr.u. 720–980*

\*at 92.4% valószínűség

<sup>24</sup> Centre for Isotope Research, Groningen University (*Harding-Szemán*, 2011. table 1; figs. 11 and 12). Ezúton is köszönöm *Harding* professzornak a kormeghatározás elkészíttetését.

<sup>25</sup> *Harding-Szemán*, 2011. Tabl. I. 42.

<sup>26</sup> BP = Before Present. A radiocarbon kormeghatározás során használatos érték, ami a jelenkortól visszafelé számolt éveket jelzi. A kiindulópontnak megegyezés szerint általában 1950. jan. 1-ét szokás tekinteni.

Ebből a táblázatból ugyan nem világosak az abszolút értékek és a Kr. e. értékek összefüggései, de inkább az utóbbit fogadom el, s így megközelítőleg 3400-3100 évesnek adódik a legrégebnek meghatározott lelet, a sulyok. Ha a bronzkorinak keltezett tárgyakat nézem, azért általánosnak a 3100 éves kor tekinthető. Különlegesség azonban, hogy az egyik darab, a vékonyabb létraszár jóval újabb, Kr.u. 720-980 közötti időre datálható! Tehát vagy több helyről származnak a leletek, vagy pedig *Királyvölgyön* jóval később is termeltek sót. Ez a kormeghatározás lehetővé teszi a honfoglalás utáni magyar sóbányászat feltételezését, amit a helynév típusa, valamint a vidék történelmi múltja is erősít.

### **Az egykori bányászkodás a királyvölgyi és az újabb környékbeli leletek tükrében**

*Preisig* lépcsőzetesre kialakított sóbányát rekonstruált, melyben a bevezetett édesvíz egyre mélyebbre jut a kitermelés során. A hosszabb, keskenyebb kivájt facsatornákon a vaskosabb fatörzsekből kivájt vízgyűjtő teknőkbe vezették az édesvizet a felszínről. A teknők fenekén levő lyukakban elhelyezett csapok és a bennük elhelyezett hársfaháncs-szálak segítségével a vékony kis vízerecskéket a sópadokra eresztették, amik a kioldották és kimosták azt, ily módon sóbordákat hagyva maguk után. Egy lépcsővel lejjebb tovább oldották a sót, és újabb sóbordákat mostak ki. A vezető fényképe, illetve *Preisig* rajza jól mutatja ezt a helyzetet. A sóbordákat azután a levágott, ágas fatörzsekből kialakított fasulyokkal egy oldalirányú ütéssel letörték, esetleg feszítőeszközként használt farudakkal lefeszítették. Így formátlan, de használható és szállítható kis sótömbökhöz jutottak, melyeknek a súlya a hosszabb szállításra és kereskedelemre is lehetőséget adott. Mindezt fémcsákányok és réselőszerszámok nélkül tették. A kimosott rések és a vályúk tisztításában lehetett része az egykezes, egyenes falapátoknak. Mikor a 10-13 m mélységet elérték az üregek, a bánya már veszélyessé vált. Mivel azonban a dúcolás túl nehéz lehetett, de talán a megfelelő technika sem létezett még, az ilyen mélységű bányákkal egyszerűen felhagytak, és arrébb mentek a sótesten, újabb bányákat nyitva.

Az édesvízi művelést régóta alkalmazták, és ha megszakításokkal is, de tovább folytatják a későbbi századokban. Mindamellet a sóbányáknak a víz a legnagyobb ellensége. Gondoljuk meg, hogy 1 liter 0 C°-os víz 350 gramm, és 1 liter forró víz 400 gramm sót olvaszt föl.<sup>27</sup> A leírt műveletet emiatt a mai világban, de már a középkorban is, rablógazdálkodásnak nevezték volna. A bronzkor viszonyai közt azonban ez egy elfogadható fejtési módnak számított.

A lelethez tartozó négyfokú létra – az előző tárgyakkal ellentétben – rosszul került összeállításra a *Földtani Intézet* kiállításában. A megközelítőleg 90 cm széles és 2,40 m hosszú létra fokai mintegy 50-60 cm-re vannak egymástól. Már *Schmidtnek* is feltűnt, hogy mily kényelmetlen lehetett ezen közlekedni.<sup>28</sup> Én tovább mennék, ezen a függőleges közlekedés gyakorlati szempontból egyszerűen lehetetlen. A fokok négyzetes keresztmetszetű végei azonban 90 fokkal elfordítva is behelyezhetőek a szárakba. Így az emberi lépéshossznak már megfelelő méretet kapunk. A fokok egyébként is kb. 14 cm szélesek, ezért nagyon is lehetséges volt vízszintes használatuk. Sokkal valószínűbb, hogy vízszintes vagy vízszinteshez közelebbi álló helyzetben, mélyedések vagy aknák áthidalására használták az ilyen típusú létrákat. Ugyanez vonatkozik a háromlyukú, immár csak magában létező létraszárakra is, de annak lyukai még távolabb vannak egymástól.

*Preisig* földalatti üregeket ír le és ábrázol, melyekben ácsolatot nem említ, azután kifejezetten bányászati értelmű (tehát nem a régi magyar jelentésű akna = sóbánya!) aknáról szól, melyek tölgy- és bükkfával voltak kiácsolva. Nem teljesen egyértelmű számomra, hogy ezek azonos funkciójú és korú bányák voltak-e? A földalatti, sőt a sótestbe vajt üregekhez azonban mindenképpen szükséges volt valamilyen lejárati, amiknek megfelelőhettek az említett aknák. Ezeket a felszín közelében métereken át meglévő sós agyag miatt mindenképp ácsolni kellett, különben beomlottak volna. Sajnos azonban az alaprajzán (*Preisig* Fig. 9-10) és metszetén semmi

---

<sup>27</sup> Lukács Károly: Aknaszlatina sóbányászatának és településtörténetének leírása. 2004. (Csak az internetről tudtam hozzájutni.)

<sup>28</sup> Schmidt, 1897. 58.

nem utal akna meglétére. Feltehetően neki is korlátozott pontosságú, esetleg hiányos korabeli (a cikk megjelenése és a feltárás között 60 esztendő telt el, és *Preisig* nem is élt még a feltáráskor!) feljegyzések állhattak rendelkezésére.

A *Băile Figa (Fügefürdő)* melletti feltárás viszont külszíni kitermelésre enged következtetni. *Harding* elmélázik a földalatti és külszíni bányászkodás (mining and quarrying) felett, hogy hol is az átmenet? Végül is földalatti<sup>29</sup> bányászatnak csak a hallstatti bronzkori sóbányászatot fogadja el egyértelműen.<sup>30</sup> Ezt régebben vaskorinak tartották, de egy része bronzkori. Itt szerencsés körülmények között megőrződött néhány akna, s a 2003-as kutatások idején fa létrát, azaz lépcsőt, vagy még inkább „lépcsőházat” is találtak.<sup>31</sup> Ez a „lépcsőház” 1,2 m széles és 8 m hosszú volt, s leginkább egy padláslétrához hasonlítható. Úgy tűnik, hogy átjáró lehetett a meddőhányók és a termelési helyek között, és a kutatók feltételezik, hogy többszintű földalatti bányászati térségek összekötésére szolgálhatott. Kormeghatározása Kr. e. 1344-43. A kitermelés eszköze a bronz csákány lehetett (görbe nyélen szárnyasbalta). A lépcsőt nem túl meredek lejtésű szögben alakították ki, s így semmiképp sem feltételezhetünk függőleges aknát hozzá. Inkább egy enyhén lejtő aknához hasonlítható. Meglátásom szerint ilyen körülmények között még elképzelhető a vízszintes helyzetben beállított fokú létránk is.

*Harding* a *Bethlen* környéki *Băile Figa*-i (*Fügefürdő*) lelőhelyet azonban – ahol a felszíni sószaganyag letisztítása után kezdtek neki a sókitermelésnek – valahol a két típusú művelet köztinek érezte. Valójában ezt külszíni bányászatnak kell neveznünk.

---

<sup>29</sup> Akarattal használom a „földalatti” kifejezést a „mélyszíni” helyett, mert hiszen itt legfeljebb tizenegynéhány m mélységről lehet szó. Azonban a felszín alá behatoló, és ott vágatot képző, már nem szabad ég alatti üreget értek ez alatt.

<sup>30</sup> *Harding, Anthony: Salt in Prehistoric Europe. Leiden, 2013. 61.*

<sup>31</sup> *F. E. Barth, J. Reschreiter: Neufund einer bronzezeitlichen Holzstiege im Salzbergwerk Hallstatt. = Archäologie Österreichs 16/1 (2005) S. 27.*

Úgy vélem, hogy a bronzkori sóbányászat esetében nem lehetett feltétlenül szükséges a sótestbe üreget vájni. A felszínhez közeli sóelőfordulások esetében reálisabbnak tűnik, hogy egyszerűen letakarították róluk a sós agyagot, és külszíni bányászattal termelték ki a sótömböket. Érdeemes megemlíteni, hogy *Rákóczy* szerint még a rómaiak is kizárólag külfejtéssel, a völgytalpakon fejtették a sót. Néhol a felszínen jelentkező sótömszön, néhol a néhány m vastag sósagyag letakarítása után kezdték a kitermelést. Kamráik nagyobbak és mélyebbek voltak a korábbi, meghatározhatatlan etnikumú népesség által végzett kitermeléseknél. 6-8 m széles négyzetes kamrákkal 17-34 m mélységig hatoltak.<sup>32</sup> *Preisig* szerint mélyebb, azaz földalatti bányászat csak a *Magyar Királyság* időszakában kezdődött,<sup>33</sup> s ez reálisnak tűnik. A lelőhelyek tehát alighanem mind külszíni kitermeléshez tartoznak, legfeljebb *Királyvölgy* esete kétséges *Preisig* leírása miatt.

A következő őskori sóbányák ismeretesek a szóban forgó térségben: *Băile Figa* (*Fügefürdő*) és *Caila* (*Kajla*), mindkettő *Bistrița-Năsăud* (*Beszterce-Naszód*) megyében és *Valea Florilor*, azaz *Virágvölgy Cluj* (*Kolozs*) megyében, *Királyvölgy Kárpátalján*, az egykori *Máramaros megye* északi felében. A *Băile Figa*-i legrégebb gyűjtőteknők radiokarbon adatai a Kr. e. 16-15. századra, *Caila* és *Királyvölgy* a Kr. e. 12-11. századra, *Băile Figa* késői teknői a Kr.e. 11-9. századra datálhatók, míg *Valea Florilor* adatai nem tisztázhatók megfelelően, de *Harding* ugyancsak a bronzkorhoz kapcsolja.<sup>34</sup> Ezek a lelőhelyek az azonos technika alapján valamiképpen összefüggenek egymással, s az egykori máramarosi és észak-erdélyi sóterületet kapcsolják egybe.

Kora miatt kilóg a sorból az egyik tárgy, az eredetileg négy, ma háromlyukú vékonyabb létraszár, mely jóval újabb, a Kr. u. 720-980 közötti időre kalibrálták (2000.136.1., 8. kép). Lyuktól lyukig a távolság rajta is mintegy fél méter, tehát függőleges mászásra ez

---

<sup>32</sup> Rákóczy Sámuel: *A bányászat múltja a Magyar Birodalom földjén*. 1. füz. *A honfoglalást megelőzőt idők*hez. Budapest, 1910. 149-150., 184-185. Idézi Zsámboki, 1997. 49.

<sup>33</sup> *Preisig* 1877. 312.

<sup>34</sup> *Harding*, 2013. 64.

sem alkalmas. A nagyobbik létrához lehetett hasonló a funkciója, s valószínűleg azonos *Preisig* Fig. 25. (12. kép) ábrájának egyik szárával. Vagy közvetlenül a honfoglalás előtti korból, vagy a honfoglalás utáni évszázadból származik. Valószínűsíthető, hogy szintén egy külszíni fejtés eszközeihez tartozott. Meglepő, hogy a későbbi korokból egyelőre nem ismerünk hasonlóan sóval impregnálódott fa munkaeszközöket. Előkerülésükre a jövőben még számíthatunk.

## A királyvölgyi leletek és lelőhely későbbi története

Amint már szó volt róla, a királyvölgyi *Ferenc-bánya* 1817. évi nyitáskor találták meg az fent tárgyalt leleteket. A királyvölgyi sóbányának Lassú Istvántól ismerjük 1825-ből a többi máramarosi sóbányával összevethető termelési adatait. Ez nem is a legjelentéktelenebb az adatsorban szereplő sóbányák közül.<sup>35</sup> A harmadik helyen szerepelt, de olyan nemzetközileg is kiemelkedő jelentőségű bányák után, mint az aknaszlatinai és aknasugatagi. Később, 1846-ban is találtak itt sóbányászati leleteket, ami ugyancsak egy akna mélyítése során történt. *Kiszling János* aknatiszt vezetésével még sótermeltek itt 1846-ban.<sup>36</sup> *Királyvölgy*, mint település, kincstári bányásztelep volt. 1851-ben *Fényes Elek* szerint új telep sóbányákkal, 149 római katolikus német és 36 görög katolikus orosz lakossal. Az itt élők többnyire kir. kincstári favágók és bányászok. Nevét németül, *Königsthalként* említi, ami megerősíti a kincstári

---

<sup>35</sup> Lassú István: *Az austriai birodalomnak statistikai: geographiai, és historiai leírása*. Budán, 1829. 42. old. „*Máramarosi sóaknák 1825-ben. Rhonaszék 33 358 mázsa 75 font kősót, 29 651 mázsa porsót, Sugatagh 90 280 mázsa 50 font kősót 14 905 mázsa porsót, Sándorfalva 14 308 mázsa 25 font kősót, Királyvölgy 19 205 mázsa 75 font kősót és 7256 mázsa porsót termelt, Szlatina 76 798 mázsa kősót 53 422 mázsa porsót termelő sóbányák voltak.*”

<sup>36</sup> Réthy Károly: *Aknaszlatina, az európai sóbányászat egyik fellelővára. = Bányásztörténeti Közlemények IX. 5. évf. 2010. 1. sz. 42-48. old.*

bányásztelepülés voltát.<sup>37</sup> 1853-ban felsőbb rendeletre bezárták ezt a sóbányát. *Pesty Frigyes* adata szerint „Nagykirva község hajdan nagy nevezetességő volt, mivel itt lakott a Gf. Kornis Család, mely Máramarosban, Taracz, Tisza és Dolha völgyök úgy szintén Királyvölgy kizárolagos tulajdonossa volt...”<sup>38</sup> Bár a név a továbbiakban is élt, a 19. század végének és a 20. század elejének térképei településként csak *Gányát* tüntetik fel a vidéken, a *Tarac* folyó partján. Sőt, a helységnév-azonosító szótár *Királyvölgyet*, mint települést *Gányával* is azonosítja,<sup>39</sup> amit azonban nem fogadhatunk el. *Gánya* első említése csak 1402-ben történt.<sup>40</sup> *Királyvölgy* az említett adatok fényében sóbányász telep volt, ami nyilvánvalóan elkülönült *Gánya* falutól, bár ahhoz közel helyezkedett el. A *Királyvölgy* elnevezés sokkal régebbi eredetű, és kezdetben nem egy településre, hanem egy területre vonatkozott. Bizonyára ismert sólelőhely volt, s ezért ténylegesen is a magyar király tulajdona, hiszen az *Árpád-kortól* a sóbányászat a királyi monopóliumok közé tartozott. 1907-ben mint erdőbirtokosságot említik, azaz határrész, illetve nagyobb terület neve volt.<sup>41</sup>

A leleteket *Preisig* szerint<sup>42</sup> 1877-ben még az aknaszlatinai *Magyar Királyi Sóbánya* igazgatóságánál tárolták. *Schmidt* ugyanezt adja hírül, mikor azt írja, hogy a *Kunigunda-tárnában* őrizték, majd a millenniumi kiállításon már bemutatták a leletegyüttest a bányászati részlegnél.<sup>43</sup> Később, vagy már ekkor, a *Magyar Királyi Föld-*

---

<sup>37</sup> Fényes Elek: *Magyarország geographiai szótára*. I. köt. Pesten, 1851. 261.p.

<sup>38</sup> Mizser Lajos. Máramaros megye Pesty Frigyes helységnévtárában. = *Magyar Nyelv*, 95. évf. 1999. 2. sz. 252-253. old.

<sup>39</sup> Lelkes György: *Magyar helységnév-azonosító szótár*. Baja, 1998. 308. old. a *Királyvölgy* címszónál leírja, hogy újabban *Gánya*, *Hanicsei Szoláni* oroszul, *Szolenoje* (Szolone, U).

<sup>40</sup> Csánky Dezső: *Magyarország történelmi földrajza a Hunyadiak korában*. Budapest, 1890. I. köt. 498. old. *Gányafalva*.

<sup>41</sup> *Erdészeti Lapok*, 1908. IV. lap. Verseny tárgyalási hirdetmény tölgyfa eladása iránt.

<sup>42</sup> Preisig, 1877. 203.

<sup>43</sup> Schmidt Sándor: A bányászat az 1896-ik évi ezredéves országos kiállításon Budapesten. = *Földtani Közlöny* 27. évf. 1897. 58. old.

*tani Intézet* gyűjteményébe került, amit 1869-ben alapítottak. Itt aztán ismét kiállították, leírása és fényképe be is került a intézet múzeumának 1909-ben kiadott vezetőjébe. A közölt fénykép azonban bizonyára még a millenniumi kiállításon készült, mert ugyanezt a fényképet – igaz, rosszabb minőségben – már *Schmidt Sándor* is közölte hivatkozott cikkében, 1897-ben.

Ezek az adatok azután meglehetősen fontossá váltak a későbbi azonosításban. Az anyag ugyanis csak a 20. század közepéig maradt a második világháború után immár *Magyar Állami Földtani Intézet* (MÁFI) gyűjteményében. A gyűjteményi anyag szaporodása folytán ugyanis a raktározási lehetőségek egyre szűkösebbé váltak. Ekkor két alkalommal is tartottak ún. profiltisztítást, amikor is a geológiai gyűjteményen túli anyagot próbálták kiszűrni és másutt elhelyezni. Ennek során kerülhettek ki a királyvölgyi leletek a MÁFI-ból. Minthogy a *Központi Bányászati Múzeum* csak 1957-ben alakult meg, ezért – ha közvetlen átadásra gondolunk – az csakis a második hullámban történhetett. Azonban a KBM irattárában semmilyen utalást nem találtunk az átadásra, és a MÁFI vonatkozó leltárkönyve is elveszett. A tárgyakon sem régi, sem új leltári szám nem szerepelt, így ez sem nyújtott semmiféle támpontot az azonosításhoz. Ez utóbbi elég furcsa, tekintettel arra, hogy sokáig közgyűjteménybe tartozott az anyag, sőt annak kiállításában is bemutatták. Lehet, sőt valószínű azonban, hogy csak valamiféle függőcímkén szerepeltek a leltári adatok. Annál is inkább így lehetett ez, mert a sóval impregnált fára nagyon nehéz ráírni vagy festeni a tartós leltári számot. A királyvölgyi leletekkel való azonosítást – amint már említettem – magam végeztem, és az anyagot 2000-ben leltároztuk be a KBM gyűjteményébe.

Később, 2006-ban *dr. Kacsó Károly* nagybányai régész kereste *dr. Gömöri Jánoson* és az *Iparrégészeti Bizottságon* keresztül széles körben ezeket a leleteket. Ekkor jelentkeztem a felhívásra, hogy segítsek a kollégáknak. Ezek után keresett meg *Anthony Harding* exeteri (Anglia) régészprofesszor. *Harding* a királyvölgyi lelőhelytől nem túl messze, az észak-erdélyi *Bethlentől* (románul *Beclean*, *Beszterce-Naszód* megye), *Băile Figa*, azaz *Füge* falu sósvízű fürdőhelye mellett egy nagyon hasonló leletekből álló együttest tárt fel, és szüksége volt ezekre a közeli párhuzamokra. Természetesen

a rendelkezésére bocsájtottam a királyvölgyi leleteket. Ezután *Harding* professzor segítségével<sup>44</sup> megtörtént a C14 izotóppal végzett kormeghatározás.

E tanulmány megírása közben került a kezembe *Cholnoky Jenő* 1930-ban megjelent ismeretterjesztő műve,<sup>45</sup> amelynek X. fejezete *A konyhasó megszerzése* címet viseli. A szerző ebben leírja a prehisztórikus sóbányászat általunk fentebb ismertetett módját, a mellékelt fotó pedig úgy ábrázolja a királyvölgyi leletegyüttest, ahogyan azt a *Földtani Intézet* kiállításán látni lehetett. A képen a következő tárgyak szerepelnek: a bordázott sötömb, rajta a lyukas vályú két facsappal (a többi takarásban), a sulyok, a nagyobb létra két szárának vége az alsó fokkal és „ülőkölönc” (a végén háromszög-alakúra formázott, beülésre szolgáló háncskötél).

## A Királyvölgy elnevezés eredete

*Sebestyén Zsolt* etimológiai szótárában *Királyvölgyet* a szláv *Szolonej* névnél tárgyalja, és a német *Königsthal* tükörfordításának véli.<sup>46</sup> Igaz, a mellette levő magyar *Soós Pataka* és szláv *Szolonij potik* kifejezéseket párhuzamos névadásnak tekinti. A *Király-*

---

<sup>44</sup> Ezúton is köszönöm a kormeghatározást *Harding* professzornak.

<sup>45</sup> Cholnoky Jenő: *Az ember drámája*. Bp. 1930. Singer és Wolfner, 90-96. old.

<sup>46</sup> „*Szolone*, Солоне ‘település Técsőtől ÉK-re’. 1828: *Szolonej* (Nagy 200), 1850k. *Királyvölgy* (t), 1853: *Königsthal* (t), 1864: *Szolonej* (Pesty), 1898: *Szólóni* (hnt.), 1907: *Szólóni* (Királyvölgy) (hnt.), 1913: *Királyvölgy* (hnt.), 1944: *Szóláni*, Соляннй (hnt.), 1983: *Солоне*, Соленое (Zo). a *Szolone* helységnév ruszin eredetű, víz- vagy dűlőnévből keletkezett névátvitellel, vö. 1753: *A Szolonában* v. *Szolonában* (sz.), 1719: *Az Soos Pataka mellett* (Szabó t. 437), *Солоний потик* (ShU. 519). *A patak- és dűlőnév közül valószínűleg a víznév az elsődleges. Ez a rusz.-ukr. колоний ‘sós’* (Чонеї 371, СУМ. 9: 451) melléknév származéka. A m. Sospatak név párhuzamos névadással jött létre. A másodlagos magyar *Királyvölgy* egy német *Königsthal* névből származik tükörfordítással.” Sebestyén Zsolt: *Máramaros megye helységneveinek etimológiai szótára*. Nyíregyháza, 2012. 133-134.

völgyre vonatkoztatható *Szolonej* megnevezésre egy 1850 körüli adatot hoz, míg a *Királyvölgyre* csak 1853-at. Ennél *Lassú István* adata is jóval korábbi, ugyanis *Királyvölgy* sótermelésének megnyitását 1825-ből hozza. Persze ez nem azt jelenti, hogy a elnevezés nem lehetne sokkal régebbi. Véleményem szerint *Sebestyén* ott követte el a hibát, mikor az 1817-ben nyitott *Ferenc-bánya* bányász kolóniájának nevéből indult ki. Csakhogy egyáltalán nem életszerű, hogy ebben a korban egy újonnan létrehozandó munkástelep teljesen új, ráadásul *Königsthal* típusú nevet kapjon. Sőt, minthogy a munkástelep csak a bánya kiépítése után keletkezhetett, csakis egy már meglévő nevet használhattak. *Sebestyén* persze következetlen is, mert ha a sokkal északabbra fekvő *Királymezőt* eredeti magyar névnek veszi (logikusan), holott annak is ismert *Königsfeld* változata, akkor a *Királyvölgy* mitől lenne más? Egészen bizonyos az is, hogy itt alapvetően nem településnévben, hanem határresznévben kell gondolkodnunk. Erre utal *Pesty Frigyes* adata, ami egyértelműen patak völgyre utal. Település csak az 1817-ben mélyíteni kezdett sóbánya művelésével keletkezett itt, majd 1853-ban meg is szűnt.

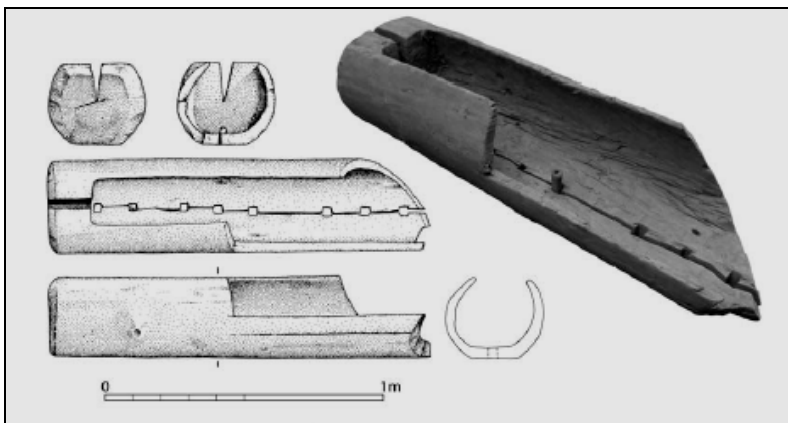
A magyar királyi gazdaság jelentős hányadát már a kezdetektől a királyi tulajdonú sóbányák képviselték. A sóbányászat legnagyobb része a király kezében összpontosult az Árpád-korban is, de a 14. század elejétől a sóregálé, majd a királyi sómonopólium is kialakult.<sup>47</sup> Ez tükröződhet, vagy inkább tükröződik a régóta ismert sóelőfordulás helyének nevében. A só ugyanis eleve a magyar király tulajdona volt, ellentétben az érctelepekkel vagy egyéb ásványkincsekkel. Ezt a nevet egykori rézbányánk, *Úrvölgy* nevéhez lehetne hasonlítani. Az ugyanis a rézbányák tulajdonosairól, a magyar urakról kapta a nevét. Természetesen ez az elnevezés sem a 19. századból származik. Végül pedig ismét rá kell mutatnunk, hogy a C14-es radiokarbon (szénizotóp) vizsgálat az egyik létraszár korát a Kr. u. 720-980 közé datálja, ami jó eséllyel már honfoglalás utá-

---

<sup>47</sup> Paulinyi Oszkár: A sóregálé kialakulása Magyarországon. = *Századok*, 58. évf. 1924. 627-647. old.; Zsámboki László: Bányászat az Árpádok korában, 56-58. old. = *A magyar bányászat évezredes története* I. Főszerk.: Benke István. Budapest, 1997. 29-71.

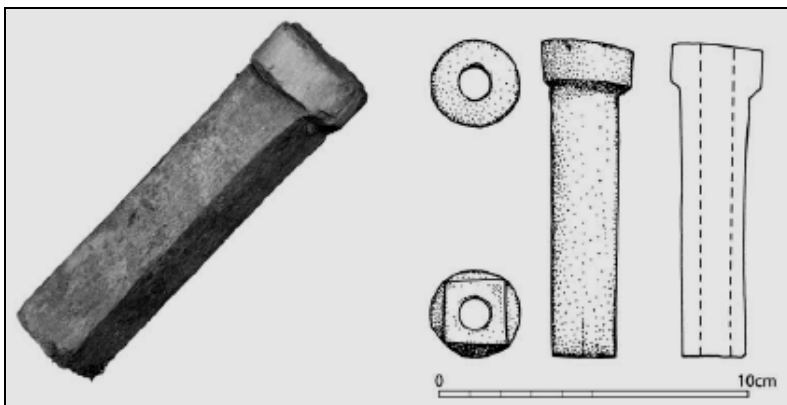
ni időpontot jelent! Mindent egybevetve, csaknem bizonyos, hogy *Magyarország* ezeréves története során időnként tovább művelték a királyvölgyi sóbányát is. A sóbányászat szaknyelve egészen ősi magyar kifejezéseket is megőrzött,<sup>48</sup> azaz bizonyára magyar nemzetiségű bányászok (is) termelték ki a magyar király sóját. Mert a különböző nyelveken írt nevek (*Királyvölgy*, *Königsthal*, *Valea Regilor*, sőt legújabban a *Google maps* szerint *Царська Долина*!) ellenére nem lehet kétséges, hogy valamennyi a magyar királyra utal.

## K é p e k

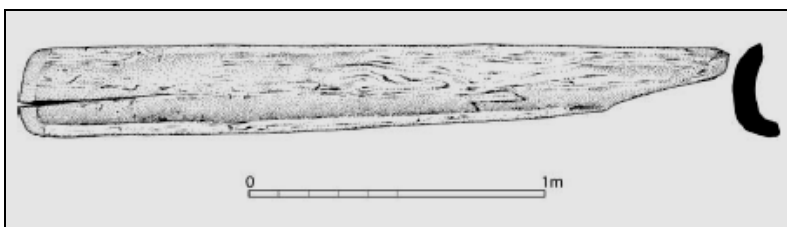


1. kép. Teknő, édesvízzel történő sóbányászathoz.

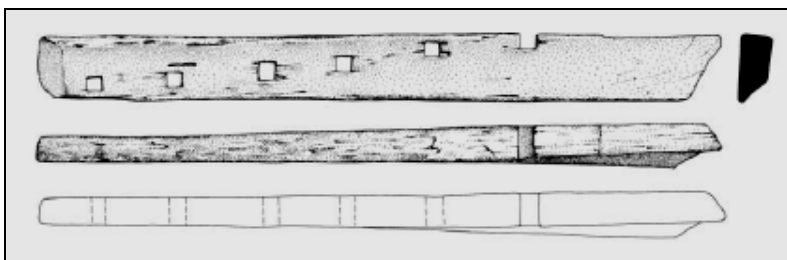
<sup>48</sup> Pl. a tömény = 10 000 db sókocka. Wenzel Gusztáv: *Magyarország bányászatának kritikai története*. Budapest, 1880. 438.



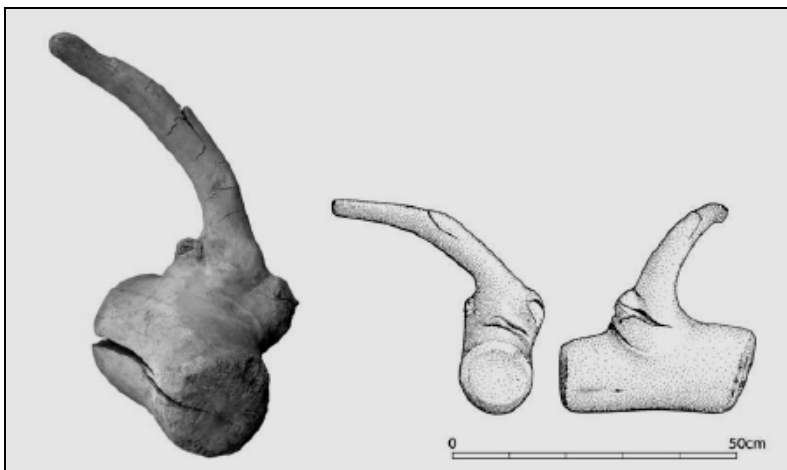
2. kép. Facsap a teknő lyukas aljához.



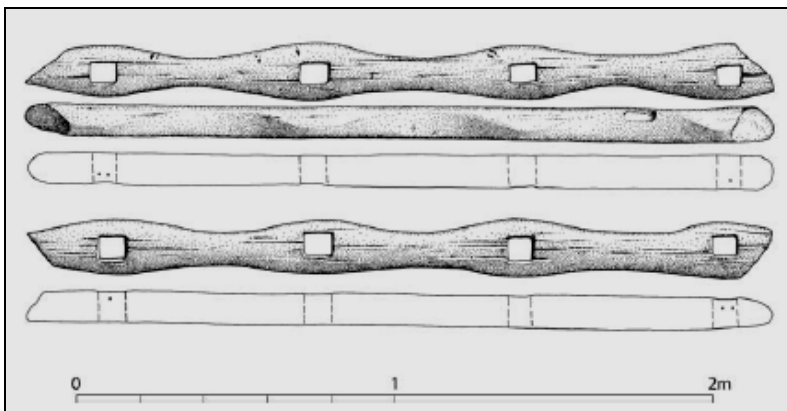
3. kép. Teknő alapjának töredéke.



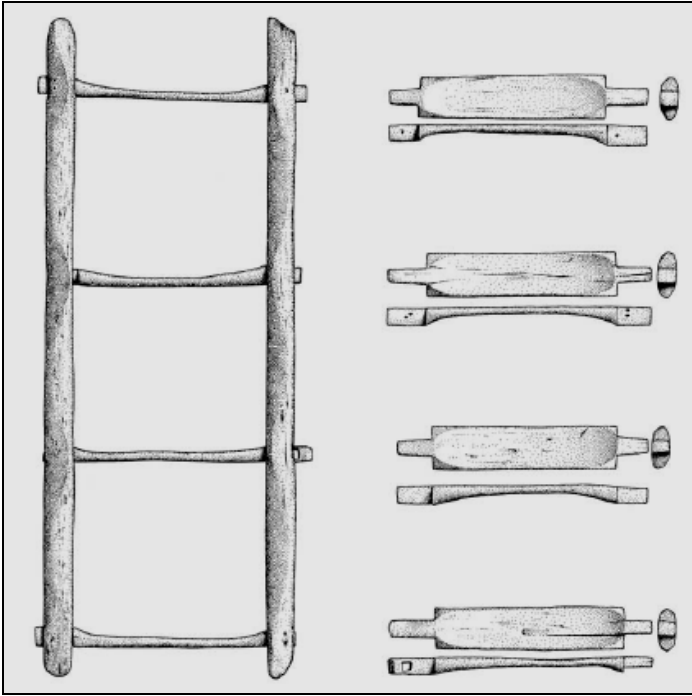
4. kép. Csatorna töredéke.



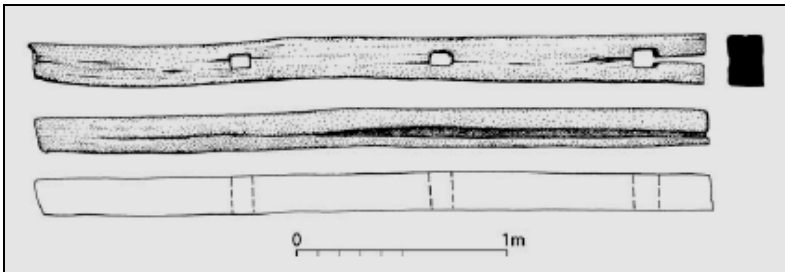
5. kép. *Sulyok*.



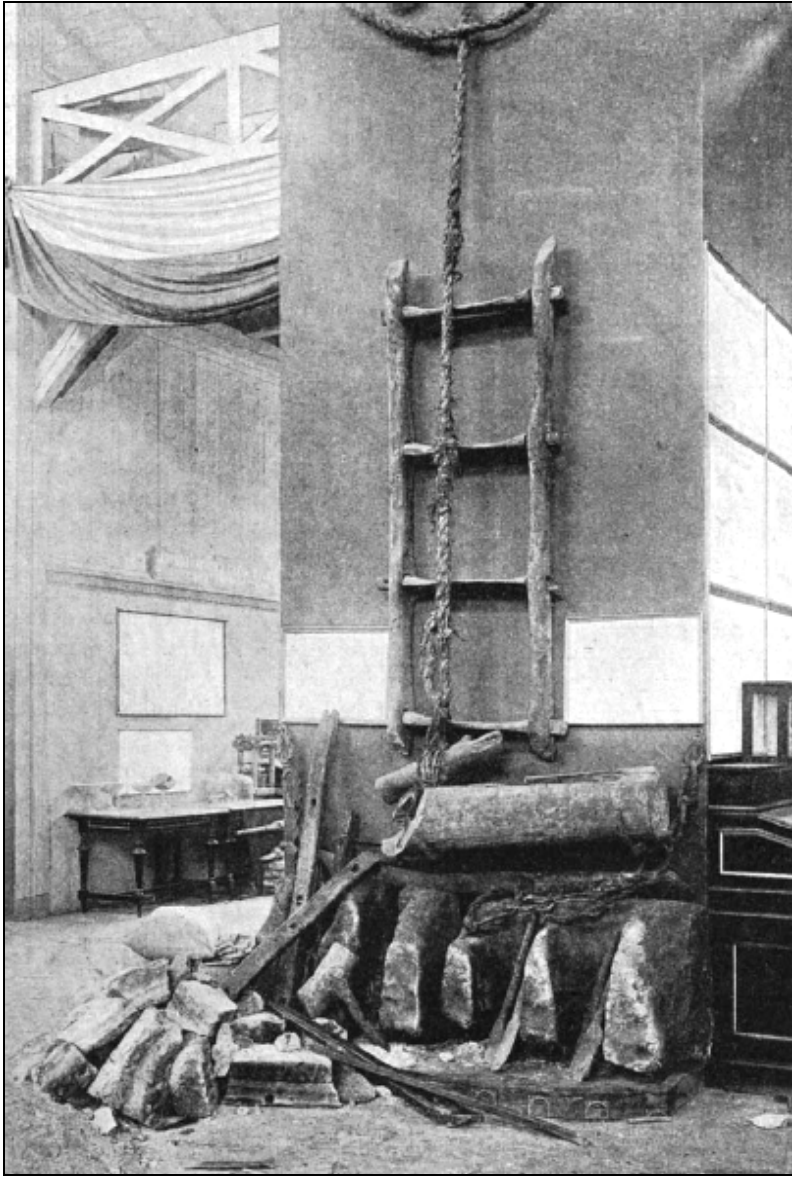
6. kép. *A nagyobb létra két szára.*



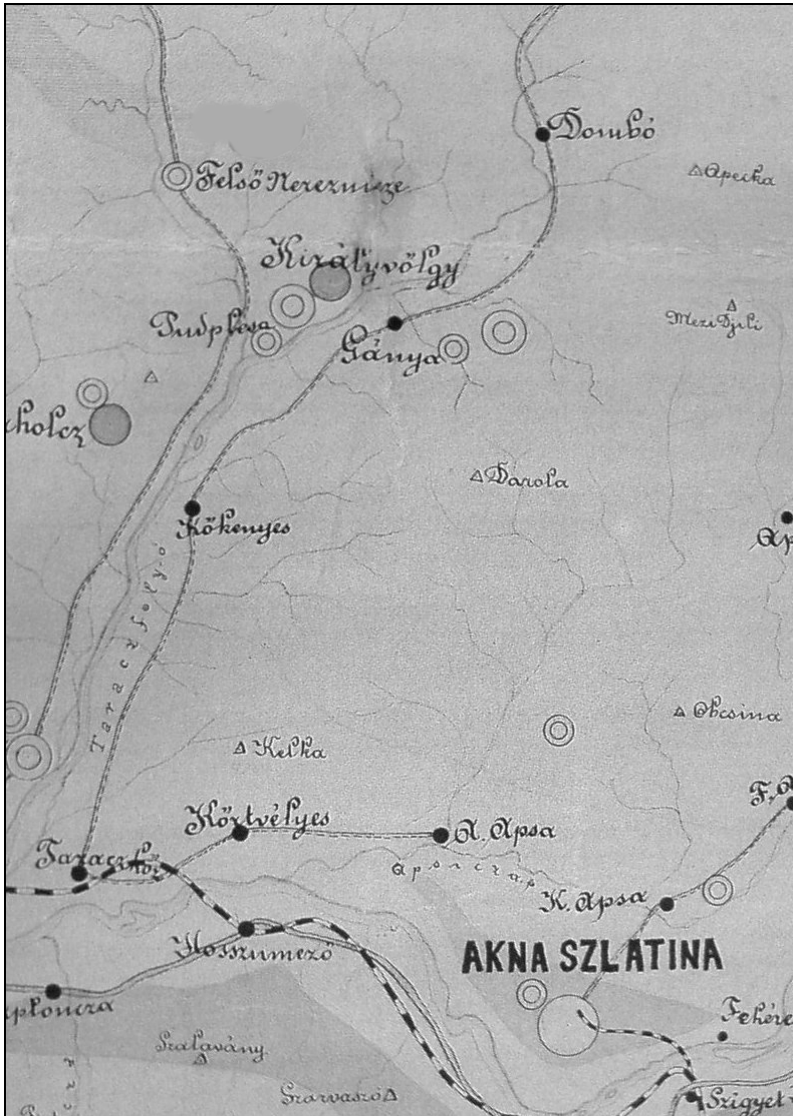
7. kép. Létrafokok a nagyobb létrához.



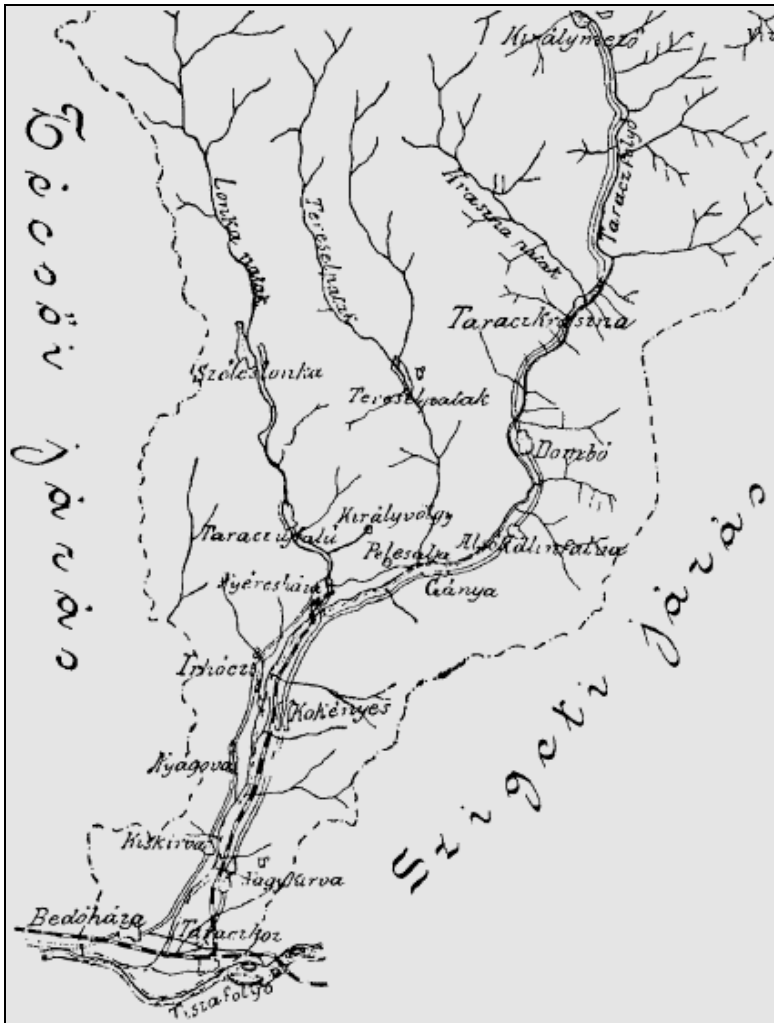
8. kép. Kisebb létraszár.



9. kép. A királyvölgyi leletek a millenniumi kiállításon (1896).

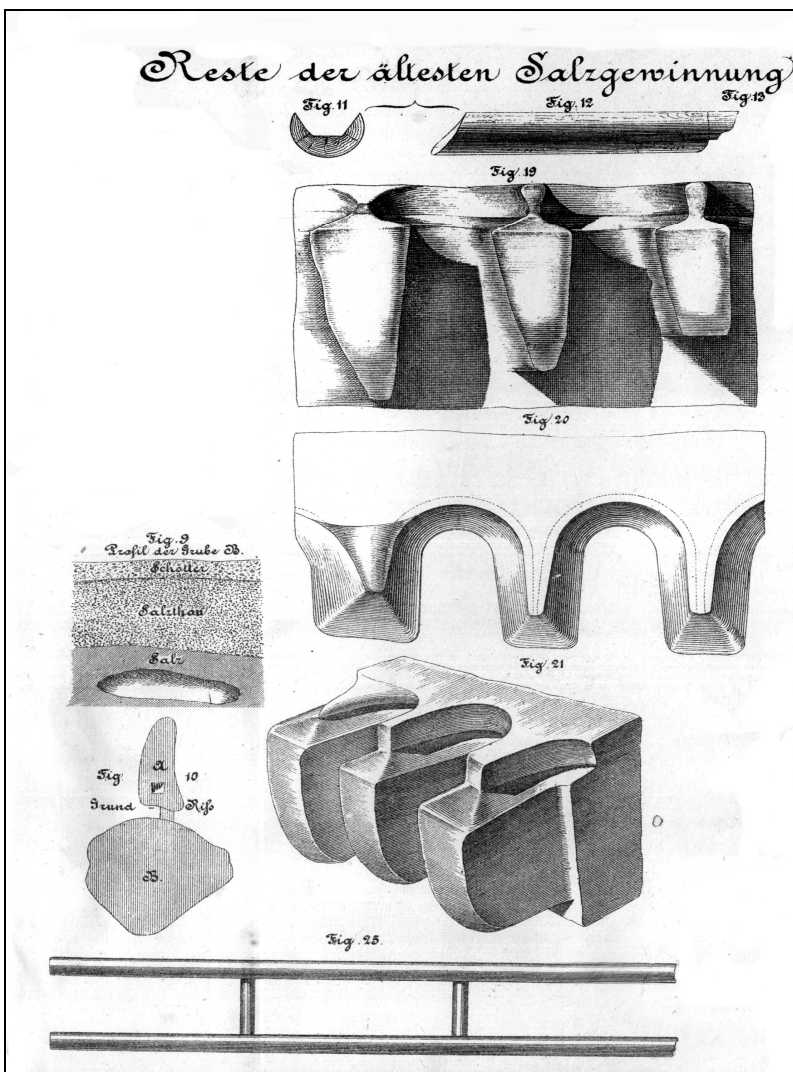


10. kép. Királyvölgy az 1885-ös geológiai térképen.

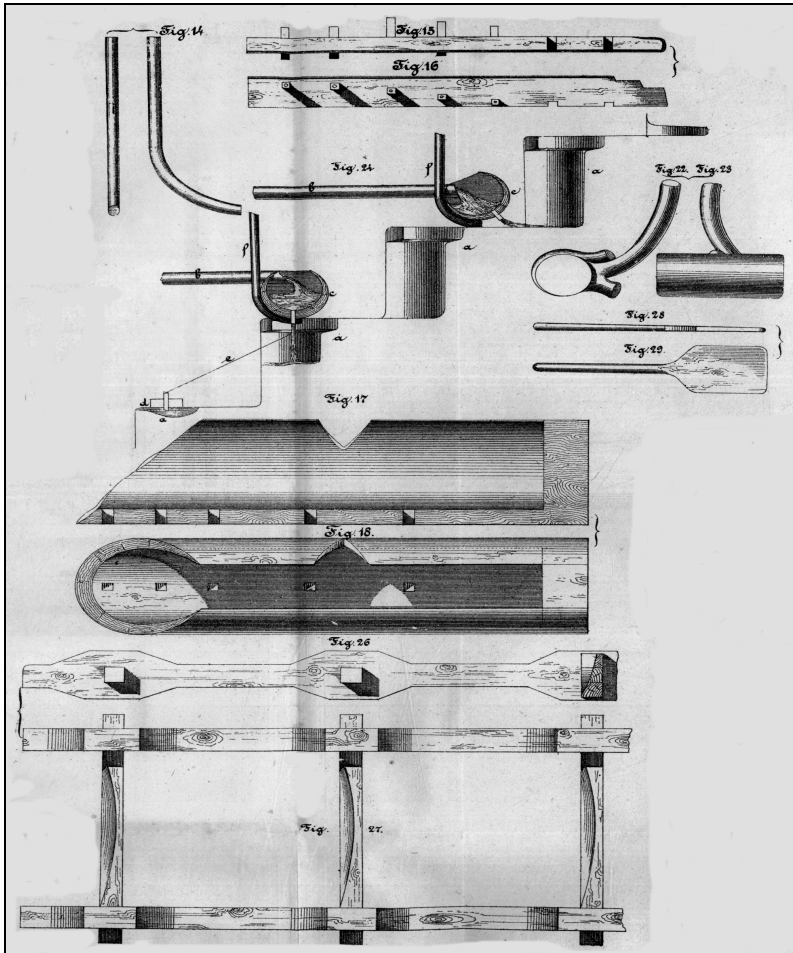


11. kép. Királyvölgy az 1901-es térképen.

# Reste der ältesten Salzgewinnung



12. kép. A Preisig-féle metszet részlete a királyvölgyi leletekkel I.



13. kép. A Preisig-féle metszet részlete a királyvölgyi leletekkel 2.