

## Az ózdi vasgyári alkalmazottak lakáskörülményei 1918 és 1945 között

NAGY PÉTER

A *Rimamurány-Salgótarjáni Vasmű Rt.* (RMST, *Rima*) 1881-ben jött létre az ózdi, a borsodnádasdi és a salgótarjáni kohászati üzemek fúziójával. Az RMST a következő évtizedekben az ország meghatározó vasipari vállalatává nőtte ki magát. A századfordulón kisebb felvidéki telepeket és bányákat is megvásárolt. A trianoni békeszerződés után azonban jelentős érdekeltségei kerültek át szlovák területre, ezután jutott *Ózd* a korábbinál is kiemeltebb státuszba. Az 1920-ban kialakult viszonyok az ipari vertikum államosításáig fennmaradtak.

A cég országos viszonylatban is kiterjedt szociális intézményhálózattal rendelkezett, melynek kezdeményei már a 19. század első felében megjelentek. A gyárvezetés kiemelten támogatta dolgozói életszínvonalának növelését, azonban a szociáldemokraták és a szakszervezetek törekvéseit, ahol tudta, gátolta. Minden üzeménél lakótelepeket épített alkalmazottai számára, de a helyi munkaerőt is nagymértékben alkalmazta. Tanulmányomban az óriás-cég egyik legjelentősebb egysége, az ózdi gyár munkásainak és tisztviselőinek lakáskörülményeit szeretném bemutatni az 1918 és 1945 közötti időszakban.

A *Rimamurány-Salgótarjáni Vasmű Rt.* ózdi alkalmazottait lakóhelyük alapján három csoportba sorolhatjuk. A település őslakossága falusias környezetben élt *Ózd* községben, akik korszakunkban már a korábbi földművelő életmódjukat részben felhagyták, és a vasgyárban vállaltak munkát. A napi műszak után azonban gazdaságukat tovább művelték, számukra viszont ez már csak kiegészítő jövedelmet és a háztartáshoz szükséges élelmiszerek megtermelését jelentette. Az üzem szakmunkásait az RMST az ál-

tala épített kolóniákon telepítette le. A gyár termelésének növekedésével egyre több munkásra volt szükség, akik gyakran távoli területekről költöztek az ipari vertikum szomszédságába. Számukra szintén épített lakásokat a vezérigazgatóság, így újabb lakótelepek jöttek létre. A harmadik kategóriát a környékbeli községekből naponta ingázó kétlaki dolgozók jelentették. A vasgyár munkásigényének növekedésével egyre többen jártak be a közeli falvakból dolgozni, azonban ők ezzel párhuzamosan korábbi jövedelemforrásukat, a mezőgazdasági termelést sem adták fel. A következő oldalakon ezen szempontok alapján szeretném a három elkülönülő réteget bemutatni, akiknek életmódja sok esetben különbözött egymástól. Korszakunk végén a gyár alkalmazottainak 20 %-a kolónián, 53 %-a saját házában és 27 %-a bérelt lakásban élt (1. kép).<sup>1</sup>

### Ózd falusi lakossága

A vasgyár dolgozóinak egy része korszakunkban Ózd község korábban földművelő lakossága közül került ki. Az 1930. évi népszámlálás adatai szerint a település lélekszáma 7322 fő, a lakóházak száma 803 db, s ezekkel az értékekkel a térség legsűrűbben lakott helye volt.<sup>2</sup> Dr. Kovách Antal szerint korszakunk végén a gyári alkalmazottak 55 %-a Ózd és az akkorra vele egybeépült Sajóvárkony lakóiból kerültek ki (2. kép). A két települést a hasonló jellemzők miatt együttesen vizsgáltam meg.

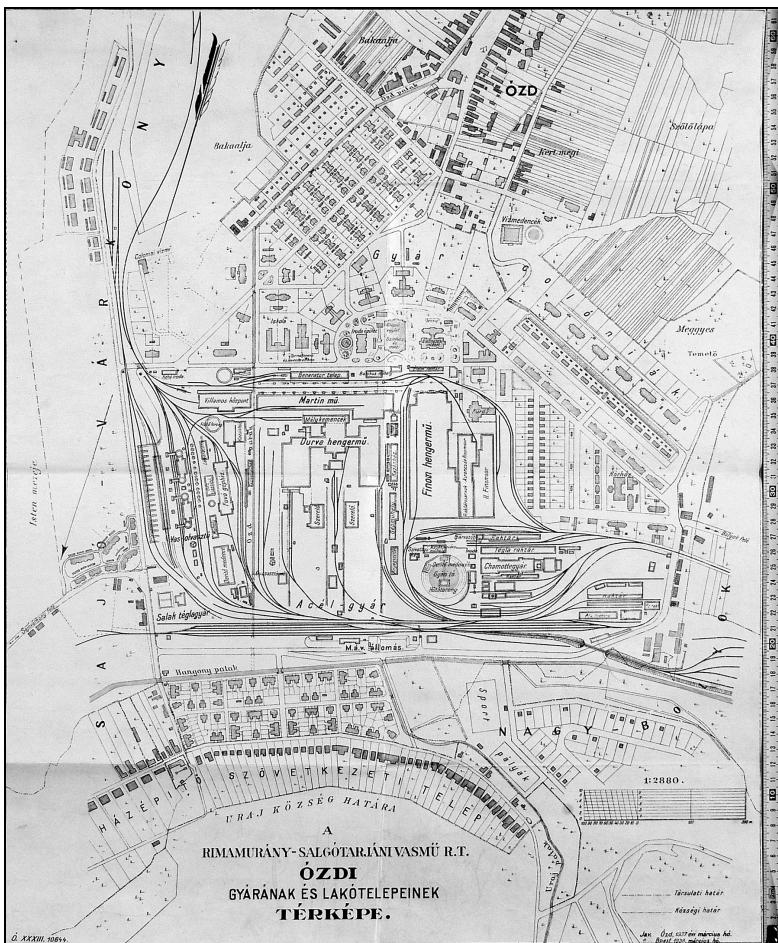
Az említett két község lakossága azonban nem volt homogén. Az egyik részét a falusi életmódot folytató, de a gyárban dolgozó kisbirtokos földműves, a másik részét a tágabb környékről érkező, de itt saját házat építő munkás, valamint a jobb kereseti lehetőség hírére messzi területekről betelepült nincstelen agrárproletárok képezték. A saját házzal rendelkezők az itt élők kétharmadát, a bérelt lakásban, nyomortanyákon élő szegények a maradék egyharmadot tették ki.<sup>3</sup>

---

<sup>1</sup> Dr. Kovách 1942. 22.

<sup>2</sup> Dobosy, F. 2003. 38.

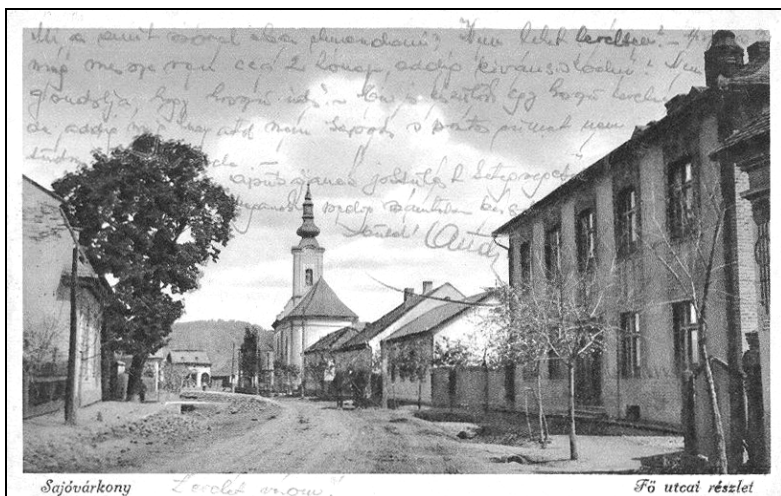
<sup>3</sup> Dr. Kovách 1942. 21.



1. kép. Ózd térképe az 1930-as években  
(Ózdi Városi Múzeum, Fotóarchívum)

Az Ózdon és Sajóvárkonyon élő őslakosokat azonban nem úgy kell elképzelni, mint az alföldi gazdákat. A hegyes-völgyes tájon a talaj meglehetősen rossz minőségű, így haszonszerzés céljára alkalmatlan. A térség adottságai miatt a parcellák is kicsik voltak, amelyekben a család csak a háztartáshoz vagy az állattartáshoz

szükséges növényeket termesztette. Az évszázadokon keresztül a saját megélhetésüket épphogy biztosító földművelő közösségeket a jó lehetőségek természetesen a vasgyárba vonzották. A háztáji gazdaság azonban jövedelempótló jelleggel továbbra is fennmaradt. A térségben a törzslakosság a gazdasági válság idején sem nélkülözött, mivel földjeiket is rendszeresen művelték a gyári munka mellett.



2. kép. Sajóvárkony. Képeslap, 1930-as évek.  
(Ózdi Városi Múzeum, Fotóarchívum).

A község egyes területein a gyár szövetkezeti alapon is létesített lakásokat a századforduló idején. Így épült fel a szomszédos *Uraj* község birtokait elcsatolva 1899-1904 között a *Kőalja*, valamint 1907-től 1910-ig a *Kisfalud* városrész. A vállalatnak érdekében állt a magánérs lakásberuházások ösztönzése, mert így megszabadult a fenntartási költségektől, azonban a kölcsönök révén magához láncolta a dolgozókat. A házak a falusias jellegű településtől építészeti teljesen elkülönültek. Lakói kizárólag az üzem szakmunkásai lehettek, akik mentalitásban is nagymértékben különböztek Ózd kisbirtokos gazdáitól. Az így létesített munkás-

gyarmatok tehát egy kisebb egységet képeztek a vályogházakból álló ózdi paraszti világban.<sup>4</sup>

Ózd falusi része és *Sajóvárkony* korszakunkra összeépült a kolóniákkal, és lakóinak többsége már gyári munkás volt. Az üzem viszonylagos közelsége miatt volt lehetőségük arra, hogy igénybe vegyék a színvonalas kulturális és szórakozási lehetőségeket.

A századforduló előtti évektől a jobb megélhetés reményében egyre több bevándorló érkezett a környékre. A migráció üteme a 20. század első évtizedétől folyamatosan gyorsult. A munkalehetőségek miatt Ózd térsége mindinkább vonzó lett a betelepülők számára. 1910 és 1930 között 29 %-kal, a következő évtizedben 20 %-kal emelkedett a népesség száma. A jövevények nagyobb része falusi gazdáknál élt albérletben, kisebb részük hulladékokból és törmelékekből szegényes lakásokat épített magának.<sup>5</sup>

Az utánpótlás bázisa a trianoni békekötés után a *Felvidékről* az *Alföldre* helyeződött át. Az új lakók zömmel *Szabolcs-Szatmár és Hajdú-Bihar* megye területéről érkező szegényparasztok voltak, akik az üzemben segédmunkásként és napszámosként helyezkedtek el.<sup>6</sup> Közöttük sokan görög katolikus vallásúak voltak, akik 1943-ban Ózdon megalapították az egyházközséget.<sup>7</sup> A hívek száma kb. 1700 főre tehető Ózdon, akik közül 700-an a gyárban dolgoztak, a környéken pedig még 500-600 fő tartozhatott közéjük. Az alacsony társadalmi csoportokból teljesen új elemként cigányok is érkeztek, akiket *Nagy Bodor József* községi bíróségi *Cserdalápnán* telepített le az 1930-as években.<sup>8</sup>

A gyárban messziről munkát vállaló idegeneknek Ózdon és a szomszédos, később a nagyközségbe ékelődő falvakban volt a legajánlottabb szállást bérelniük. A kvártély olcsóbb volt a kolóniai lakásokhoz képest, a munkahelytől való távolság is csak pár

---

<sup>4</sup> Csontos–Vass 2001. 69-88.

<sup>5</sup> Kurucz 1988. 175.

<sup>6</sup> Sárközi, in: Berend T. Iván (szerk.): *Az Ózdi Kohászati Üzemek története*. 1980. 256.

<sup>7</sup> Nagy 1999. 288.

<sup>8</sup> Sárközi, in: Berend T. Iván (szerk.): *Az Ózdi Kohászati Üzemek története*. 1980. 256.

kilométert tett ki. Emellett a földművelő életformát feladva az *Alföldről* is sokan érkeztek a jobb élet reményében, de számításaitak nem mindig találták meg.

A betelepülők *Ózdon* általában nyomorúságos körülmények között éltek. Akik rendelkeztek megtakarított pénzzel, más családok házához egy szoba-konyhás lakrészt toldottak salakból és gyári bontott téglából. *Ózdon* és kisebb arányban *Sajóvárkonyon* is így alakultak ki a sajátos soros udvarok, ahol egy portán belül, az udvar jobb és bal oldalán 6-8 kis lakóépület helyezkedett el.<sup>9</sup>

A település korábbi bevándorlók által lakott *Vasvárpusztá* nevű részén kiemelkedően rosszak voltak az életviszonyok. A hatalmas dombon 20-25 kicsiny, vályogtéglából épült házban, két-két és fél méteres szobákban rengetegen zsúfolódtak össze. Néhány lakás ki volt meszelve, habár többségük vakolatlan maradt, tetőszerkezetük is ideiglenes anyagból készült. A hegy aljába bevájt üregekben, az úgynevezett *barlanglakásokban* még sanyarúbb életszínvonalon éltek. A piciny otthonokban alig jutott élettér a lakóknak, ruházatuk is nagyon szegényes volt. Az alföldiek bérelték ezeket a szegényes hajlékokat, a lakbért általában azzal egyenlítették ki, hogy egy-két napot ingyen dolgoztak a tulajdonosnak. A bérlakásokban élők a falusi kisgazdákkal ellentétben sok szabadidővel rendelkeztek, de pénzügyi okok miatt nem tudták igénybe venni a kulturális és szórakozási lehetőségeket. Véleményem szerint a gyárvezetésnek sem voltak annyira fontosak, hogy a nincstelenek életkörülményeinek javítását jelentősen elősegítsék. Ez alól csak a gyermekek ellátása volt kivétel.<sup>10</sup>

Az alsó társadalmi csoportok és a bevándorlók által különösen kedveltnek számított a közeli *Sajóvárkony*. Az ideiglenes lakók nagyon nehéz körülmények között éltek itt. A két világháború között valóságos nyomortanyát alakítottak ki a *Tiszántúlról* érkező szegények. Az egyik utcát el is nevezték róluk *Bagamér-telepnek*. A legrosszabb helyzetben levők a gazdák házánál laktak. Ezek általában sokgyermekes segédmunkások voltak, akik 1930 körül a

---

<sup>9</sup> Dobosy 1992. 36.

<sup>10</sup> Népszava, 1925. július 8.

hatósági ínségmunkákból, illetve a bánszállási bánya melletti szénmaradékok gyűjtéséből tartották fenn magukat. Mindenféle mezőgazdasági munkát is elvállaltak.<sup>11</sup>

A két világháború között lakótelepek létesítése helyett inkább kölcsönök juttatásával és egyéb kedvezményekkel, mint például telkek és építőanyag biztosításával családi házak építésére ösztönözték a gyári alkalmazottakat. Egyre inkább gyarapodott a saját házzal rendelkező munkások száma. A vállalatvezetés kiemelten támogatta, hogy alkalmazottai saját lakást építsenek vagy a meglévő ingatlanokat tatarozzák, bővítsék a községekben. 6000 pengőig terjedő kamatmentes kölcsönt kaphattak azok a dolgozók, akik már hosszabb ideje dolgoztak a vállalatnál, és akiket a cégvezetés megbízhatónak tekintett. A hitelt 10 év alatt, havi részletekben kellett törleszteniük. Az *Ózd* térségi üzemeknél átlagosan negyedmillió pengő értéket fordítottak az ilyen beruházásokra. Ez az összeg szerény mértékkel számítva is 250 új lakószobát jelentett. Az üzemfőnök szerint ez 250 család számára jelentett új, egészségesebb otthont, ami elősegítette a fizikai dolgozók polgárosodását. *Kovách Antal* is elismeri azonban, hogy egy ház általában egy lakószobát jelent, melynek laksűrűsége is elég nagy. Egy háztartásban általában 8 fő élt *Ózdon*, ami véleménye szerint a nagy gyermekvállalási kedv eredménye. Továbbá belátja, hogy ez a helyzet nem kényelmes, de a helyiségek szaporítására nem volt keretük. Az egy szoba-konyhás lakás pedig még nagyon távol áll az általa fontosnak tartott kispolgári életviszonyoktól, különösen korszakunk végén. Ezzel szemben a lakáshiány megoldását valóban fontosnak tartotta a RMST *Ózdon*, amit a felépülő új városrészek ismertetésénél látni fogunk.

A pénzbeli segítség mellett építési telkek megvásárlásával, valamint a szükséges alapanyagokkal is hozzájárult a vasgyár az otthonteremtéshez. Kohósalakból téglát préseltek, melynek szilárdsága az vörös-téglánál is jobb volt. Ezt megközelítőleg féláron adták el a dolgozóknak, akiknek béréből folyamatosan, részletekben vonták le az árát. Korszakunk utolsó éveiben 4.200.000 –

---

<sup>11</sup> Adorján 1973. 141-146.

4.600.000 darab salaktéglát utaltak ki ilyen módon az alkalmazottaknak. Ezen kívül minden gyári és kolóniai bontásból eredő, felhasználható anyagot ingyen megkaptak a kijelölt személyek. *Kovách Antal* üzemfőnöknek nem voltak pontos feljegyzései arról, hogy a természetbeli segítség hány lakóház felépítését eredményezte, de úgy becsülte, hogy „*ez is kitesz egy kisebb falusi utcasort egy évben*”.

Összességében, mint említettem, a családiház-építés támogatásán kívül nagyszabású gyári munkáskolóniákat (kivéve *Velencét* és az újabb bányatelepeket) az üzem már nem létesített korszakunkban. Így kimondottan a kertes házak építési akcióinak az eredménye, hogy 1918 és 1938 között a két egybeépült község lakásai megkétszereződtek.<sup>12</sup>

Az üzem közvetlen közelében levő beépítetlen területeken a gyár segítségével így új településrészek jöttek létre. Az építkezés a két világháború között már túlhaladt a közigazgatási határokon, így a szomszédos községektől kénytelenek voltak földterületet vásárolni. Ebben az időben létesült *Ózdon az Istenmező* és a *Kerekhegy*. Az itt élőknek az elektromos áram is ingyenes volt egy meghatározott fogyasztási értékig.<sup>13</sup> Az időszakban épült fel a *Kádártelep*, *Farkaslyuk* térségében a *Boroszló*. Megindult a fejlődés *Bolyoknak* az ipari vertikumhoz közel eső részein is, valamint *Vasváron*, *Meggyesen* és *Cipóban* építettek be újabb telkeket.<sup>14</sup> *Uraj* község területéből is egyre nagyobb szeleteket hasított ki *Ózd*, ahol felépült *Ráctag* és *Szenna*.<sup>15</sup> *Tábla*, vagyis akkori nevén a *Lanovics-telep* közvetlenül az első világháború után kezdett kiépülni.<sup>16</sup>

---

<sup>12</sup> Dr. Kovách 1942. 22-23.

<sup>13</sup> MOL Z 371 2. tétel.

<sup>14</sup> Sárközi, in: Berend T. Iván (szerk.): *Az Ózdi Kohászati Üzemek története*, 1980. 260.

<sup>15</sup> Csuzda 1987. 7.

<sup>16</sup> Dobi 1972. 29.

## A kolóniák lakossága

Az ózdi gyár első alkalmazottai a felvidéki vasművek korábbi szakmunkásaiból kerültek ki, különösen *Gömör és Szepes megyéből* települtek át nagy számban. Kezdetben átmeneti jelleggel a helyi földbirtokos *Sturman* család majorsági épületeiben, majd *Ózd* és a környékbeli falvak paraszti házaiban laktak albérlőként. A szabadságharc utána a fokozódó termelés egyre több munkáskezet igényelt. A gyárvezetés emellett arra törekedett, hogy a jó képzettségű alkalmazottak az üzemnél maradjanak, mivel az ideiglenes és rossz lakáskörülményekkel rendelkező dolgozók közül nagy számban más vasgyárakhoz szerződtek át. A külföldről érkező szakmunkások pedig különösen érzékenyek voltak arra, hogy viszonylag jó színvonalú otthonokban éljenek. A vezetésnek így elemi érdekévé vált, hogy a szakembereket megtartsa, és a létszámihiányt megelőzze. A letelepített alkalmazottakat továbbá sűrűs helyzetekben is igénybe lehetett venni, mivel nem befolyásolta őket az időjáráshoz és az évszakokhoz kötődő mezőgazdasági munka. Az 1860-as évektől a felsorolt okok miatt az alkalmazottak számára munkás-lakótelepeket építettek, melyeknél elsődleges szempont volt, hogy közel legyenek a munkahelyhez.<sup>17</sup>

Az első lakásokat 1861-től *Ózd Karu* nevű városrészén alakította ki az üzemvezetés a *Gömör megyéből* érkező bányászok számára, részben a homokkőbe vájva. Ez volt *Borsod megye* első bányászkolóniája is. Az építkezés azonban nem tudott lépést tartani a létszám emelkedésével, így továbbra is sokaknak albérletben kellett megszállniuk, vagy éppen telket vettek a környező falvakban, és ott telepedtek le, gazdálkodást is folytatva.

A lakótelepek kifejezetten egy-egy foglalkozási csoport számára készültek, amelyek korszakunkban is ezen az alapon különböztek el egymástól. A kolóniák lakásainak állapota, felszereltsége, közművekkel való ellátottsága a benne élők munkatevékenységétől, így társadalmi helyzetétől függött. A telepek egyértelműen az üzem hierarchikus felépítését szemléltetik. A gyár közvetlen

---

<sup>17</sup> Dobosy 1992. 33-35.

közelében helyezkedett el az 1895-1897 között létesült *Tisztisor*. A gyár- és bányai igazgató, valamint az üzem főtisztviselői, főmérnökei laktak itt. A minden kényelmet biztosító épületeket parkszerű udvarok és gyümölcsöskertek vették körül, a városrészben állandóan egy csendőrzárőr cirkált. A gyár felőli bejáraton tábla hirdette, hogy az utca magántulajdon, és azt az idegeneknek tilos használni. A munkások egyáltalán nem közlekedhettek rajta, csak az itt lakó magas állású tisztviselők. A fizikai alkalmazottak félték, hogy ha csak rálépnek az úttestre, kiutasíthatják őket a gyárból. Ez az utca volt egyértelműen *Ózd* legszínvonalasabb és legreprezentatívabb épületegyüttese.<sup>18</sup>

Ugyancsak a főtisztviselők számára épült 1913-1915 között *Nagyamerika* emeletes villasora parkokkal. 1888 és 1906 között létesült a *Kórházsor*, amelyben a szomszédos gyári kórház orvosai is helyet kaptak. A 3-4 szobás lakásokhoz veranda is épült. A zöldterületeket az úgynevezett *udvaros* tartotta rendben, így lakbért nem kellett fizetnie.<sup>19</sup>

Egyes telepeken keveredtek a társadalmi csoportok, habár itt is elkülönültek egymástól lakóházaik külső képében, a kolónián belül elfoglalt helyzetében. Az 1904-1906 között felépült *Újtelepen* és az 1905-1912 között létesített *Hétes telepen* a munkások, az altisztek és a tisztviselők számára különböző nagyságú és felszereltségű lakásokat alakítottak ki. Zömében fizikai alkalmazottak éltek az 1894 és 1898 között létrehozott a *Kiserdőalja telepen*, ahol a kisebb komfortfokozatú házak közé a monotonitást megtörve néhány jobb minőségű altiszti lakás is ékelődött.

A kifejezetten munkások számára felhúzott kolóniák már kevésbé voltak impozánsak, építészeti nem képviseltek nagy értéket. Kivételt képez a jobb kinézetű, előmunkások által lakott, 1898-1912-ben épült *Kisamerika*, amit viszont csak szobából, konyhából és kamrából álló földszintes lakások alkották. A *Nagy- és Kisamerika* alatt húzódott az alacsony, kisablakú, szegényes házakból álló *Hosszúsor*, melyet 1891-1896 között hoztak létre. A

---

<sup>18</sup> Népszava, 1925. július 8.

<sup>19</sup> Dobosy 1992. 41.

hegy tetején húzódó *Nagyamerika* emeletes házai, középen *Kis-amerika* földszintes, de igényes épületei, valamint legalul a *Hosszúsor* tömeglakásai nagy kontrasztban érzékeltették lakóiknak a társadalmi és a gyári hierarchiában elfoglalt helyét.

A fizikai alkalmazottak által lakott telepeket általában egyszerű építészeti megoldások és alacsony komfortfokozat jellemezte. A *Hosszúsorhoz*, az 1875-1876-ban felépített *Fürdősorhoz* és az 1882-1886 között létesített *Rendetlen kolóniához* kert sem tartozott. A legszegényebb munkások a vályog- és égetett téglából készült, lemezlapokkal fedett *Régi kolónián* éltek, melyet 1870-1873-ban húztak fel. Az üzemi zaj és füst mindennapos volt, viszont a gyárral szomszédos kerteket védősávként használva próbálták zöld területeket létrehozni.<sup>20</sup>

Az ózdi vasgyártól nem messze, a köszén-lelőhelyek közelében bányatelepeket is létesítettek. 1870-ben kezdték meg *Sajóvárkony* határában *Bánszállás* építését, majd később *Farkaslyuk* határában is egy újabb kolónia létesült.<sup>21</sup>

A *Népszava* szerint a telepeken lakó dolgozók közegészségügyi- és lakásviszonyai, s általában életkörülményei viszont nagyon rosszak voltak. Nem ritkán befolyt a víz a szegényesen berendezett otthonokba, különösen a komfort nélküli *Régi kolónia* házaiba (3. kép). A lakások kívül-belül leromlott állapotúak voltak, a falak vizesen álltak, a szemetes és sáros udvarokon a szennyvíz hömpölygött. A tisztálkodást a gyári fürdőben végezheték el, amit csak néhány fillérért cserébe lehetett igénybe venni. A gyermekeknek gyakran nem volt lábbelijük, s csupasz szalmazsákon hajthatták álomra fejüket.<sup>22</sup>

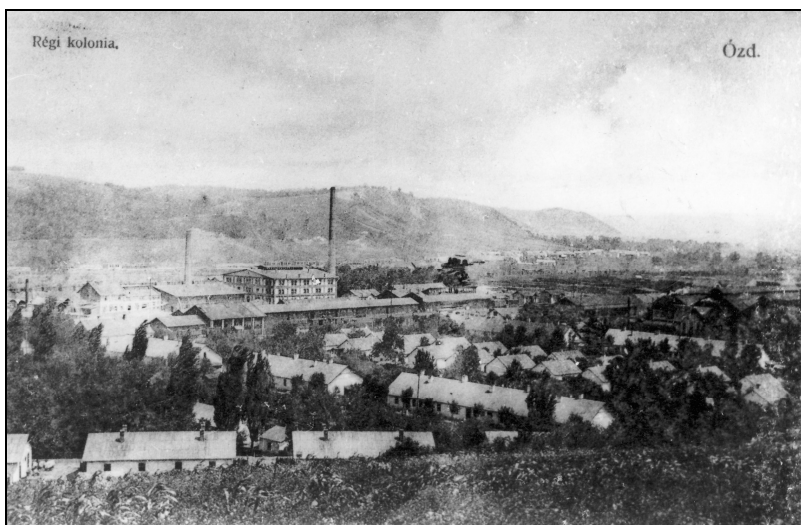
A lakótelepek a gyárral együtt különálló egységet alkottak, s földrajzilag is elszigetelődtek a külvilágtól. A kolóniák sorompókkal és palánkokkal voltak körülkerítve, s csak a termester engedélyével lehetett azokat elhagyni.

---

<sup>20</sup> Csontos-Vass, 2001.

<sup>21</sup> Dobosy 1992. 35.

<sup>22</sup> Népszava, 1925. július 8.



3. kép. A Régi kolónia. (Képeslap. Ózdi Városi Múzeum, Fotóarchívum).

A környező falvak és a telepek lakossága között nyelvi különbségek is tapasztalhatók voltak. A kolóniákon élő tisztviselők és a szakképzett munkások jelentős többsége még a két világháború között sem volt magyar származású. A legnagyobb számban az *Osztrák-Magyar Monarchia* északi és nyugati tájairól települtek be, s általában németek, csehek, lengyelek és szlovákok voltak. A magyar nyelvet alig, vagy egyáltalán nem beszélték. Gyakori volt, hogy a tisztviselők még a munkahelyen is az anyanyelvüket használták. Kezdetben az eltérő nyelv, vallás és szokások miatt teljesen elkülönülő egységet képeztek, amely még a vizsgált időszakban is éreztette hatását. A külföldről érkező szakmunkások bére emellett magasabb volt, mint a magyar ajkú betanított dolgozóké és napszamosoké, ezért a betelepülők le is nézték az őslakosságot.<sup>23</sup>

A kolóniákon élőkre a vállalat igazgatósága kiemelten nagy figyelmet fordított, többek szerint részben ideológiai szempontok miatt. A gyár által adott természetbeni juttatások nagyobb arány-

---

<sup>23</sup> Vass 1976. 9-30.

ban illeték meg a kolonizált lakosságot, mint a másokat. A fizetésnek 2-5 %-át tették ki ezek a béren kívüli jövedelmek. A lakások elosztása a dolgozók szolgálati idejének, munkateljesítményének, családi állapotának figyelembe vételével történt. Lakbért nem kértek, csak a fenntartási költségek egy bizonyos hányadát kellett megtéríteniük, amelyekbe a szemétszállítás és a kéményseprés díja is beletartozott.<sup>24</sup> A szobaszámmal arányosan 1, 2 vagy 3 pengőt kellett fizetniük.<sup>25</sup> A világítás és az elektromos áram teljesen ingyenes volt, viszont lakásonként csak két 40 wattos izzó éghetett. Ingyenes földhasználatot biztosítottak számukra, átlagosan 77 négyzetméternyi területen. Jelentősen nagyobb szénellátást kaptak, mint a más községekben élő társaik. A tüzelőanyag lakáshoz való szállításáért távolság szerint 60 fillértől 2-3 pengőig terjedő fuvarmegtérítést fizettek minden 6 mázsa szén után. A tűzifát beszerzési áron vásárolhatták, ezt a kedvezményt azonban nem csak a kolónián élő munkások élvezhették. A vasolvasztóknál dolgozó alkalmazottak évente átlagban 10 kg oltott meszet kaptak díjtalanul, kizárólag konyhameszelés céljára.<sup>26</sup>

A kolóniákon élő munkásokról azt sem túlzás állítani, hogy intelligensebbek voltak, mint a falusias környezetben élő társaik. A gyár közvetlen közelében éltek, így jóval több szabadidővel rendelkeztek, mint akik a községekbe jártak be. A *Rima* kulturális intézményei is közel voltak, amelyek szinte csak a kolonizált alkalmazottakra támaszkodtak. Az egyesületekben és a sportéletben is jelentős részt vállaltak.

A vezérigazgatóság tovább kiemelt figyelmet fordított az itt élő családok gyermekeinek iskoláztatására. A magas színvonalú társulati óvodai és iskolai képzés mellett moziba és színházba vitték őket, hogy gyermekelőadásokat tekinthessenek meg. Számukra ifjúsági egyesületeket hoztak létre, tevékenyen részt vettek a cserkészmozgalomban is. A műkedvelő tánc- és tornabemutatókon is jó eredményekkel szerepeltek. A szakmunkás szülők gyermekeik-

---

<sup>24</sup> MOL Z 371 2. tétel.

<sup>25</sup> MOL Z 383 67. csomó 107. tétel.

<sup>26</sup> MOL Z 371 2. tétel.

nek a viszonylag kielégítő kereset és a bőkezű természetbeni juttatások következtében egészséges életmódot és megfelelő ruházatot tudtak biztosítani. A gyárvezetésnek nem titkolt szándéka volt, hogy ezekből a fiatalokból kerüljenek ki a vállalat jövőbeni szakmunkásai és irodai alkalmazottai. Ezen felül jelentékeny támogatásban részesítette a felsőoktatásban tovább tanulókat is. Általános szemléletnek mondható, hogy az ifjúságot szülei utánpótlás-bázisának tekintették, amiben már ideológiai szempontok is szerepet játszottak. A lakótelepeken élőkre egyfajta mintaadóként is tekintettek a cég vezetői, akik követendő például szolgálhatnak a falusi lakosok számára. Így tehát nekik legalább színleg a jobb körülményeket kellett reprezentálniuk.<sup>27</sup>

A *Rimamurány-Salgótarjáni Vasmű Rt.* 1918 és 1938 között a már meglevő társasági lakásállomány színvonalának javítására és bővítésére törekedett. A *Tanácsköztársaság* alatt a munkásság lakásgondjainak enyhítésére különféle tervek születtek. Az elképzelésük az volt, hogy az ipari gócpontokban korszerű lakásokból álló, ligetesített telepeket hoznak létre. Ezek a tervek a politikai helyzet gyors változása miatt legnagyobbreszt nem valósultak meg.<sup>28</sup>

Az első világháború alatt abbahagyott munkáslakás-építési programot az 1920-as években újraindították. A korábbi telepítéséhez képest azonban ez jóval kisebb méretű volt. 1921-ben Ózdon 6 munkáslakóházat építettek. 1922-ben egy új munkástelep létesítését vették tervbe ugyanitt, a megálmodott 218 lakásból 1923-ra 188 elkészült. Nagy részüket a kohó, valamint az acél- és a hengermű dolgozói vehették birtokukba.<sup>29</sup>

1921 és 1925 között a gyártelep és *Kisfalud* között felépítették az akkoriban nagyon modern, alpesi stílusú, emeletes házból álló *Velence-telepet*, amelynek terveit még a *Tanácsköztársaság* idején készítették.<sup>30</sup> Neve onnan ered, hogy amikor a lakások falait

---

<sup>27</sup> Dr. Kovách 1942. 21.

<sup>28</sup> Csontos–Vass 2001. 18.

<sup>29</sup> Réti R., in: Berend T. Iván (szerk.): *Az Ózdi Kohászati Üzemek története.* 1980. 219.

<sup>30</sup> Sárközi, in: Berend T. Iván (szerk.): *Az Ózdi Kohászati Üzemek története.* 1980: 260.

húzták fel, a tavaszi áradás elöntötte a térséget. Ózd legnagyobb lakótelepének számított, lakosai jórészt a trianoni békeszerződés következtében a *Felvidékről* és az elcsatolt rimai üzemekből települtek át (4. kép).<sup>31</sup>



4. kép: *Épül a Velence-telep.*  
(Ózdi Városi Múzeum, Fotóarchívum.)

A *Népszava* tudósítása szerint a vezérigazgatóság mintatelepnek tekintette *Velencét*, és az *Ózdra* érkező minisztereket is ide vezették elsőként. Az 1920-as évek végén az újonnan épült házak jó minőségűnek számítottak, tágas konyhával és két szobával, de fürdőszoba nélkül (5. kép). Az utcák azonban kátyúsak voltak, s az esőzések után egy részük sokáig víz alatt maradt. A házak belseje azonban élesen ellentétben állt a minőségi külsővel, így oda nem is vezették be a magas rangú országos politikusokat. A berendezések szegényesek voltak, néhol csak az ágyakból és a néhány

---

<sup>31</sup> Csontos–Vass 2001. 18.

ruhanemű tárolására alkalmas ládákból állottak. Az éléskamrákban is kevés élelmiszert talált a fővárosból érkező újságíró. A gyerekeknek a tél beállta előtt nem volt cipőjük, a családok sok helyen lepedő nélküli szalmazsákon aludtak. Az itt lakó fiatal házásoknak ahhoz nem volt elegendő a keresetük, hogy igényesen éljenek, hacsak szüleik nem segítették őket.<sup>32</sup>



5. kép: A Velence-telep. (Ózdi Városi Múzeum, Fotóarchívum.)

A vállalat a későbbi évtizedekben is javítani próbálta lakásállományát.<sup>33</sup> 1928-tól épült fel a település *Sajóvárkonyhoz* közeli részén a *Kertvárosnak* nevezett lakóövezet.<sup>34</sup> *Karuban* 1938-ban a farkaslyuki bányászok felrobbantották a legrégebbi, nyolcvanéves bányászlakásokat, amelyek sziklába vájt épületek voltak. A helyükön 1938-1942 között korszerű munkáslakásokat hoztak létre. Bevezették a vizet és csatornahálózatot, valamint transzformátorházat és szivattyútelepet építettek.<sup>35</sup> 1938-1939-ben a *Hosszúsor*

---

<sup>32</sup> Népszava, 1928. október 10.

<sup>33</sup> Mikola 1994. 31.

<sup>34</sup> Dobi 1975. 15.

<sup>35</sup> Csontos–Vass 2001. 22.

házait is lebontották, s helyükre nyolc új, emeletes házat építettek.<sup>36</sup> A háború előtt építették még továbbá *Istenmező-Újtelepet*, másik nevén az *Indiánteletet*,<sup>37</sup> valamint *Újhétest*.<sup>38</sup>

*Ózd* határában, *Farkaslyukon* a háború befejeződése után új barnaköszén-bánya nyílt.<sup>39</sup> Az itt dolgozó alkalmazottak számára 25 házat, azon belül 107 lakást építettek. Ezen kívül egy legénylakást, két munkásbarakkot, kéttantermes iskolát tanítói lakkal, ételmezési üzletet, valamint munkás-olvasóhelyiséget, szabadfürdőt és tenispályát létesítettek a bányászoknak. A táj szépsége és a telep viszonylagos rendezettsége szinte üdülőövezetté tette az új településrészt.<sup>40</sup> Egy másik, már a dualizmus korában működő bánya, a 3 km hosszú somsályfői főtárna mellett 1928-tól kezdődően szintén létrehoztak egy lakótelepet.<sup>41</sup>

A lakótelepek infrastruktúráját is a részvénytársaság építette ki a saját költségén. 1927 és 1931 között a gyártelepen és *Kisfaludon* szennyvíztisztító berendezéseket létesítettek. 1923-ban, ugyanezen a helyen szabályozták a *Hangony* és az *Uraj* patakok, 1929 után pedig új vízkiemelő-művet építettek a patakok vizének felhasználása céljából.<sup>42</sup> Korszakunkban a lakótelepek vízvezeték-rendszere már kiépült.<sup>43</sup> A trianoni határok megvonása után azonban a *Sajó* felső folyása az országhatáron kívülre esett, s gyakran előfordult, hogy a csehszlovákiai ipartelepek miatt vízszennyeződés következett be a folyón. Az *Ózdra* érkező *Sajó-víz* így már nem volt fogyasztásra alkalmas. Ezért 1934-ben egy új vízművet léte-

---

<sup>36</sup> Csontos–Vass 2001. 48.

<sup>37</sup> MOL Z 383 65. csomó, 82. tétel.

<sup>38</sup> Csontos–Vass 2001. 18.

<sup>39</sup> Nagy 1989. 16-18.

<sup>40</sup> Sárközi, in: Berend T. Iván (szerk.): *Az Ózdi Kohászati Üzemek története*. 1980. 254-255.

<sup>41</sup> Nagy 1985. 41.

<sup>42</sup> Sárközi, in: Berend T. Iván (szerk.): *Az Ózdi Kohászati Üzemek története*. 1980. 255.

<sup>43</sup> Dobi 1975. 14.

sítettek 40 db kút fúrásával, amelyek naponta 8 millió liter ivóvízzel látták el a térséget.<sup>44</sup>

A gyár üzemibe már a századfordulón bevezették a közvilágítást, ezzel párhuzamosan 1910-ig a vállalati lakótelepeken is megjelent a villany. A két világháború között az elektromos energiáról és a világításról az 1913-ban alapított *Ózdi Villamossági Rt.* gondoskodott, 1931 után nemcsak *Ózdon*, hanem *Sajóvárkonyban*, 1934 után pedig *Bolyokon* is.<sup>45</sup>

A lakótelepeken, ahol munkásdinasztiák nőttek fel, az 1930-as évek második felében már 1600-1800 főt számláltak.<sup>46</sup> 1941-ben a *Rimamurány-Salgótarjáni Vasmű Rt.* munkásságának több mint egyharmada társulati lakásban élt. *Dr. Kovách Antal* tanulmányában a kolónián élők számát 2140 főben határozta meg, ami a gyári alkalmazottak 20 %-át jelentette.<sup>47</sup>

## Bejáró dolgozók

A gyár alapításának idején a szakmunkásokat külföldről toborozták, a betanított dolgozók viszont a környék településeinek lakói közül kerültek ki. Kezdetben legtöbbször az *Ózddal* szomszédos *Arlórról*, *Csepányról*, *Csermelyről* jártak be. Az üzem létszám-igényének növekedésével, az infrastruktúrahálózat kiépítésével egyre messzebből is ingáztak az alkalmazottak. A két világháború között ez a folyamat felgyorsult. Az 3-12 km-re fekvő községekből eleinte gyalogosan, majd az 1930-as évektől nyáron kéreppárral jártak be a falusiak. Az *Ózdtól Borsodnádásdig* kiépített vasútvonal mellett élők számára ingyenes vasúti közlekedési lehetőség kínálkozott, ők mondhatók ilyen szempontból a legszerencsésebbeknek. Korszakunk végére a javuló infrastrukturális lehe-

---

<sup>44</sup> Sárközi, in: Berend T. Iván (szerk.): *Az Ózdi Kohászati Üzemek története*. 1980. 255.

<sup>45</sup> Sárközi, in: Berend T. Iván (szerk.): *Az Ózdi Kohászati Üzemek története*. 1980. 268.

<sup>46</sup> Réti R. 1975. 552.

<sup>47</sup> Dr. Kovách 1942. 21.

tőségeknek köszönhetően már a gyártól 30 km-re levő településekről is minden nap bejártak. 1944-ben a vasmű munkáslétszáma 7629 fő volt, amelynek majdnem fele, 3029 fő vidékről ingázott az üzembe. A falusiak és a telepiek azonban eltérő életmódjuk, hagyományaik, szokásaik miatt gyakran összetűzésbe keveredtek egymással az élet több területén.

Kétlaki életmódot folytattak, az ipari munka mellett továbbra is üzték korábbi mezőgazdasági tevékenységeiket. Akik naponta nem tudtak bejárni a gyárba, kéthetente tértek otthonaikba. A közbeeső héten hozzátartozóik jöttek el hozzájuk, élelmet és tiszta ruházatot hozva magukkal. Emellett nagy számban jártak be az *Alföld* egyes részeiről is, akik csak nagyon ritkán utaztak haza. A vásárnaphoz általában még egy-két nap engedélyezett eltávozást kértek, amelyekre fizetést nem kaptak. Akik a téli időszakban, nem tudtak hazamenni, albérlőként beköltöztek *Ózdra* vagy az üzemhez közel eső *Bolyokra* és *Sajóvárkonyra*, esetleg gyári barakkokban laktak.<sup>48</sup>

A kaszárnyákban élők helyzetéről a *Népszava* tudósított. A salakhegy oldalában álló igénytelen, kerítés nélküli, szemetes udvarú épületben helyezték el azokat az alkalmazottakat, akik csak nagyon ritkán tudtak hazajárni. A munkások a hosszú és fárasztó gyári műszak után csak enni és aludni tértek szállásukra. Az alacsony szoba maximális kihasználtsággal működött, harminc szalmazsákos ágyat helyeztek el benne egymás hegyén-hátán. A fizetésen kívül az itt lakók napi étkezésben is részesültek. Az étrendjük viszont egyhangú volt, többnyire krumpli, bab, szalonna, só, paprika, hagyma fogyasztására volt csupán lehetőségük. A hónap végén a legtöbb esetben már csak szalonnát ettek kenyérrel. A barakkokban az ételszag és a salakhegyekből áradó gőz mindent átitatott a házban.<sup>49</sup>

Az ingázás elsősorban a fizikai alkalmazottakra volt jellemző, több, mint 90 %-uk kétkezi munkás volt. Legtöbbször a betanított dolgozók közül kerültek ki. Számukra rövid volt a tanulási idő,

---

<sup>48</sup> Vass 1976. 13.

<sup>49</sup> *Népszava*, 1928. október 10.

nem volt magas szakképzettségi igény, így emellett nyugodtan tudták a hagyományos mezőgazdasági tevékenységet folytatni. A kereseti lehetőség viszonylag kedvező volt, emellett pedig a kiegészítő jellegű háztáji gazdasági bevétel sokat jelentett. A nagyobb földterülettel rendelkezők jobb anyagi körülmények között éltek a kolónián lakó társaiknál, ami különösen a válságos időkben jelentett viszonylagos biztonságot számukra. A telepeken élők ezért sok esetben rossz szemmel néztek a kétlaki dolgozókra.

A naponta bejárók 50 %-a 10 km-es sugarú körön belül lakott. A 30 km-nél messzebről ingázók aránya ezzel szemben csak 4,5 % volt. A legjelentősebb munkaerőbázist a borsodnádasi és a hangonyi völgy települései jelentették, továbbá számottevő volt a közeli *Uraj*, *Susa*, *Hódoscsépány*, *Sajópüspöki*, *Sajónémeti* és a távolabbi *Bükkszenterzsébet* és *Tarnalelesz* községek lakosainak aránya.

A legnagyobb számban a hagyományos kohászati egységeknél álltak munkába, ahol komoly fizikai erőfeszítésre volt szükség, és az egészségügyi ártalmak is jelentősebbek voltak. Érdekes, hogy az egyes településekről bejárók általában egyazon üzemegységnél tevékenykedtek. A borsodnádasi völgyiek a hengerüzemben, a domaházi völgyből, *Sajónémetiből* és *Sajópüspökiből* a nagyolvasztóműben és az acélműben, *Arlóból* és *Dédestapolcsányból* a forgalmi részlegnél, *Borsodszentgyörgyről* az öntőcsarnokban dolgoztak a legnagyobb arányban. Ez a munkamegosztás a bejáró munkásoknál hagyománnyá vált, aminek a nyomai még az 1970-es években is fellelhetők voltak. A gyári munkások között alapjában véve is fontosnak számított, hogy melyik településről származnak.

A kétlakiak többnyire a fiatalabb generációból kerültek ki, akik viszont nyugdíjazásukig nem hagytak fel ezzel az életformával. A nemek szerinti megoszlás a férfiak döntő többségét mutatja, a nők aránya jelentéktelen volt. Iskolázottsági szintjük a többi munkáséhoz viszonyítva alacsonynak mondható. A földművelést felhagyva tehát leginkább a fiatal férfiak vonultak be a gyárba dolgozni, akiknek viszont később a gyermekeik is a vállalatnál helyezkedtek el.

A napi ingázás okozta fáradtság és idővesztés, valamint az otthoni teendők miatt azonban a művelődési és szórakozási lehetőségekben kevésbé vettek részt, mint a helyben lakók. Szabadidejüket természetesen a háztáji gazdaságban és a faluközösségekben töltötték el. *Dr. Kovách Antal* szerint „ezeknek a gyárhoz csak annyi közük van, hogy ide járnak be naponként dolgozni”.<sup>50</sup>

A községi és rokoni kapcsolatok azonban a munkával és utazással töltött magas időigény miatt nagymértékben meglazultak, a legelterjedtebb társadalmi formává a kiscsalád vált. Egy korabeli kimutatás szerint viszont 90 %-uk egyáltalán nem költözött volna be *Ózdra* az utazási problémák ellenére sem. A falusi életet nem akarták feladni, viszont a biztos kereset miatt a nyugdíjba vonulásig szívesen jártak naponta az üzembe.<sup>51</sup>

Az oda-vissza 2-4 órás út sok időt elvett a szabadidejükből, viszont a férfiak csak így tudták tisztességesen fenntartani családjukat. Községenként csoportosan jártak az üzembe és vissza, közben pipázással, beszélgetéssel telt el a hosszú menetidő. A rossz útviszonyok miatt gyakran előfordult azonban, hogy nem értek be a műszakkezdesre. Az erdőkön, mezőkön át vezető gyalogösvényeken haladtak, hogy minél előbb hazaérjenek. A sötétben különböző lámpásokkal világítottak, a járás megkönnyítésére görbebotot, fokost használtak. A szükséges élelmiszert oldalzsákokban, tarisnyákban hozták magukkal.<sup>52</sup>

A bejáró dolgozók munkába jutását nagymértékben javította a gyár és a környező települések közötti közlekedés fejlesztése, amiben a társulat mellett a megyei, a járási, valamint a községi hatóságok is szerepet vállaltak. Az 1920-as években épült ki az *Ózd és Csernely* közötti út, amit a községek tartottak fenn. 1928 után megjavították az *Ózd–Uraj–Susa* útszakaszt, 1936-ig pedig rendbe hozták az *Ózdot Vadnával* és *Bélapátfalvával*, majd pedig ismételten a *Csernelyel* összekötő utakat. A vállalat 1924-1925-ben továbbfejlesztette a *Kazincbarcika* és *Ormospuszta* közötti

---

<sup>50</sup> Dr. Kovách 1942. 21.

<sup>51</sup> Dr. Kovács 1976. 1-13.

<sup>52</sup> Kovács Károlyné 1981. 17-18.

vasúti szárnyvonalat *Rudabányáig*, amelynek vasércbányáját nyersanyag-szükséglete miatt 1928-ban megvásárolta.<sup>53</sup>

Megfigyelhető, hogy az üzem a kedvezmények és természetbeni juttatások tekintetében más elbírálásban részesítette a kolóniákon élő és bejáró alkalmazottait. Jó példa erre a fűtéstámogatás, amit az alábbi táblázat szemléltet. (1. táblázat.)

A táblázatból jól kiolvasható, hogy a kolóniai lakosok és a gyár által épített telepeken vagy az üzemi kölcsönrel létrehozott városrészekben (*Kisfalud*, *Kőalja*) élők kedvezőbb elbírálásban részesültek, mint messzebb élő társaik. *Ózd* község lakosai is a viszonylag előkelő kategóriába tartoztak. Az összesítésből kiderül, hogy minél távolabb volt egy település, a dolgozó annál kevesebb támogatásra lehetett jogosult. A III. szintbe tartozó községek a vasgyár 5-10 km-es körzetében találhatóak, a legutolsó egységben viszont kizárólag olyan helységek vannak, amelyek e kör sugarán kívül esnek.

Mint láttuk, a *Rima* számos munkáskolóniát létesített dolgozói elhelyezésére az üzem közelében. A lakótelepek általában jó felszereltséggel bírtak a korszak viszonyai között, habár a régebbi építésű ingatlanokkal már problémák mutatkoztak. A gyártól távolabb élő, a mezőgazdasági tevékenységet kiegészítő jelleggel tovább üző munkásokra a társulat kevésbé számított, mivel lakóhelyük távolsága miatt csak ritkán vehették igénybe a jóléti és kulturális szolgáltatásokat. A kolónián élők nyugalmára és biztonságára azonban nagyon odafigyelt a vállalat, mert ők csak a gyári keresetükből éltek, és az esetleges elviselhetetlen körülmények hatására könnyen egységbe tudtak volna rendeződni, aminek következtében komolyabb sztrájkokra, fellépésekre kerülhetett volna sor. A kellemetlen eseményeket megelőzendő, a telepi lakosoknak nagyobb kedvezményeket adott a gyárvezetés. Az általam vizsgált időszakban már jelentős számú bevándorló érkezett *Ózdra*. A *Rima* azonban a nyomornegyedeket alkotó csoporttal csak minimálisan törődött, mivel fizetőképes kereslet híján nem tudta volna igénybe venni a gyár létesítményeit.

---

<sup>53</sup> Sárközi, in: Berend T. Iván (szerk.): *Az Ózdi Kohászati Üzemek története*. 1980. 255-256.

Lakhely kategóriák	Téli szénkvóta	Nyári szénkvóta	Összesen
<b>I. Kolóniák</b> , Kisfalud, Velence, Ózd, Szenna és Kőalja, 3 szobás	48	18	66
<b>II. Kolóniák</b> , Kisfalud, Velence, Ózd, Szenna és Kőalja, 2 szobás	42	18	60
<b>III. Kolóniák</b> <i>konyha + egy szobás</i> Várkony, Uraj, Szenna, Bolyok, Csépany, Ózd, Vasvár, Szentsimon, Hangony bármilyen lakás	36	18	54
<b>IV. Center</b> , Sajónémeti, Sajópüspöki, Arló, Járdánháza, Susa bármilyen lakás	42	0	42

1. táblázat: A szénkvóta mennyisége lakhely szerint (lakás/q).

Forrás: MOL Z 383 66. csomó 104. tétel.

## Bibliográfia

- Adorján Lajos: Sajóvárkony zselléireinek életmódja az 1930-1940-es években. = *Lakóhelyünk Ózd*. Ózd, 1973.
- Berend T. Iván (főszerk.): *Az Ózdi Kohászati Üzemek története*. Bp., 1980.
- Dobi Sándor: *Fejezetek Ózd történetéből*. Ózd, 1975.
- Dobi Sándor: *Ózd 700 éves*. Ózd, 1972.
- Csontos Györgyi – Vass Tibor: *Ózdi munkáskolóniák 1860-1971*. Pomáz, 2001.
- Csuzda Arzén: Uraj történelme az elmúlt idők emelkedő sorrendjében. Kézirat. Ózd, 1987.
- Dobosy László: Az ózdi vasgyár hatása a településre és a lakosságra. A gyártelep lakossága. Kézirat. Ózd, 1992. A Herman Ottó Múzeum Adattára, Miskolc, 93.001.18.

- Dobosy László, F.: *Ózd és térsége*. Budapest, 2003.
- Kovács Antal, dr.: Egy vidéki gyártelep szabadidő-tevékenysége. = Raggambi-Fluck András, dr. (szerk.): *Szabadidő-tevékenység a magyar gyáriparban*. Bp., 1942.
- Kovács Károly, dr.: A bejáró dolgozók helyzete és szerepe az Ózdi Kohászati Üzemeknél. Kézirat. Ózd, 1976.
- Kovács Károlyné: Az Ózdi Kohászati Üzemek bejáró dolgozói helyzetének, utazási körülményeinek változása, fejlődése. Kézirat. Ózd, 1981.
- Kurucz János: Az iparfejlesztés hatása az Ózdra költözésben, az otthontermelés folyamatában. = Nagy Károly (szerk.): *Lakóhelyünk Ózd* 12. Ózd, 1988.
- Mikola Béla: Településhálózati változások Ózd térségében. = Nagy Károly (szerk.): *Lakóhelyünk Ózd* 13. Ózd, 1994.
- Nagy Károly: *Ózd város és környéke*. Ózd, 1999.
- Nagy Károly: *Somsálybánya története 1900-1980*. Miskolc, 1985.
- Nagy Károly: *Szemelvények Farkaslyuk történetéből 1914-1989*. Ózd, 1989.
- Réti R. László: Az Ózdi Vasmű az 1929-33-as világgazdasági válság és a válságból való kilábalás időszakában. = *Bányászati és Kohászati Lapok – Kohászat*, 1975. 12. szám.
- Vass Tibor: Az ózdi acélgyári munkásság életviszonyai a XX. század első felében. = Dobrossy István (szerk.): *Foglalkozások és életmódok*. Miskolc, 1976.
- 

A fenti tanulmány az egeri *Eszterházy Károly Főiskolán* 2011. április 18-20 között megrendezett *XXX. Jubileumi Országos Tudományos Diákköri Konferencián* részt vett dolgozat része, mellyel a szerző 3. helyezést ért el. (A szerkesztő.)

