

Hosztják Albert kiadatlan tanulmánya Ormospuszta szénbányászatának kezdeteiről

Közli: HADOBÁS SÁNDOR

A mintegy 100 esztendeig virágzó borsodi szénbányászat egyik legjelentősebb üzeme a hajdan *Disznóshorváthoz* (a mai *Izsófalvához*) tartozó *Ormospusztán* (1953 óta *Ormosbánya*) épült ki az 1910-es években. 1987-ig folyt itt a termelés, de a munkáskolóniákból kinőtt település – 1994-től önálló községként – most is fennáll, s napjainkig őrzi, ápolja a bányász hagyományokat.

Az ormosi bányászat és a bányatelep történetéről viszonylag kevés nyomtatott forrás áll rendelkezésünkre. Ennek ellentmondani látszik, hogy a megyei – s olykor az országos – sajtó 1945 előtt is, de különösen az 1950-es évektől kezdve gyakran adott hírt, közölt riportokat az üzemi és a helyi társadalmi eseményekről.¹ Ám ezeket az újságcikkeket az üzemtörténet-írásban nem, vagy csak megfelelő kritikával lehet használni, mert sokszor tartalmazzanak pontatlan neveket, adatokat és tényeket. A termelés műszaki kérdéseiről néhány értekezés látott napvilágot szaklapok hasábjain.² A megyei bányásztörténeti monográfiák a jelentőségéhez méltó arányban foglalkoznak *Ormossal*.³ A munkások korai kulturális törekvéseit önálló kiadvány világitotta meg az 1970-es évek-

¹ *Borsod megye fejlődése 1945-1964 a megyei lapok tükrében. Cikkbibliográfia.* Öszeállította: KLUGER Lászlóné. Miskolc, 1966. II. Rákóczi Ferenc Megyei Könyvtár, 437 old.

² Pl.: KŐHALMY Gábor: Az Ormosi Bányüzem lejtősaknáinak bekapcsoló mérései. = *Bányászati Lapok*, 1963. 175-180. old.

³ LEHOCZKY Alfréd: *A borsodi szénbányászat története.* I.-II.-III. köt. Miskolc, 1965-1967-1975. Borsodi Szénbányák, 144, 197, 150 old. – *200 éves a borsodi szénbányászat 1786-1986.* Miskolc, 1987. 223 old.

ben, a millennium tiszteletére pedig egy hasznos, de anyagi okok miatt kis terjedelmű helytörténeti összefoglalás jelent meg az önkormányzat kezdeményezésére.⁴ A nyomtatott munkákon kívül még néhány egyetemi és főiskolai szakdolgozatot, továbbá kéziratot honismereti gyűjtéseket, feldolgozásokat sorolhatunk az idevágó források közé. Különböző levéltárakban bizonyára lappanganak még az üzemre vonatkozó fontos dokumentumok, ezek azonban egyelőre feltáratlanok.

A fentiek fényében értékelhető csak igazán az a tanulmány, amelyet az üzem alapítója és első vezetője, *Hosztják Albert* írt 1928-ban a készülő megyei monográfia szerkesztőinek a felkérésére, de az anyag végül is nem került be az 1929-ben megjelent könyvbe. Szerencsére a 30 fotóval kísért eredeti gépirat – amely az ormosi bányászat addigi történetének alapvető, mintaszerű összefoglalása – 25513/1928-as iktatószám alatt fennmaradt a diósgyőri vasgyár levéltárában, onnan pedig a rendszerváltás körüli iratszelejtezések következtében magántulajdonba jutott, vagyis napjaink kutatói számára gyakorlatilag hozzáférhetetlen. Tartalmi értékei mellett ez is indokolja, hogy a *Bányászat történeti Közlemények* hasábjain most teljes terjedelmében közreadjuk a becses dokumentumot. (Az eredeti szöveget a mai helyesíráshoz igazítottuk, a nyelvi sajátosságok meghagyásával. A képek közül sajnos csak azokat tudjuk mellékelni, amelyek minősége megfelel a reprodukálás követelményeinek.)

Tartozunk az igazságnak azzal, hogy a munka eddig sem volt ismeretlen a kutatók körében. Például néhány részletét *Kiszely Gyula* már felhasználta egy rövid közleményében⁵, meg is jelölte forrásának lelőhelyét, de ki tudja, miért, elmulasztotta megnevezni annak szerzőjét. *Hosztják* (később *Hibbey-Hosztják*) *Albert* meg-

⁴ MAGYAR András: *Az ormospusztai munkások olvasóköreinek története*. Miskolc, 1971. Szakszervezetek B.-A.-Z. megyei Könyvtára, 47 old. – HADOBÁS Pál: *Ormosbánya. Epizódok egy bányatelep múltjából*. Edeleny, 2000. Művelődési Központ, Könyvtár és Múzeum, 79 old.

⁵ KISZELY Gyula: Ormospuszta szénbányászatának megalapítása. = *Borsodi Műszaki Élet*, Miskolc, 1957. 2. sz. 12-14. old. 5 kép.

érdemli, hogy életéről és munkásságáról kissé részletesebben is szóljunk.

1881. április 7-én született a felvidéki *Hibbe* községben (*Liptó vármegye*). A löcsei főreáliskolában érettségizett, majd 1901-től 1904-ig a selmecebányai bányászati akadémián tanult. 1906-ban kapott bányamérnöki oklevelet, miközben 1905-től már a diósgyőri vasgyár barnaszénbányáinál tevékenykedett, egészen 1939. szeptember 30-án történt nyugalomba vonulásáig. Késői méltatója a következőket tartotta fontosnak kiemelni gazdag életművéből: *„Már kezdő mérnök korában igen fontos feladatokat oldott meg, így a perecesi II-es sz. ikeraknáknak lemélyítését vízdús úszóhomokon keresztül. 1909-ben Ormospusztán vállalta a két lejtősakna telepítését és megindította ezek széntermelését. Az ormosi üzem megindítása után megtervezi a mucsonyi bányászatot és itt a termelést megkezdi. Ezen bányatelepet az Ő munkája elismeréseképpen ma is Albert-telepek nevezük. 1928. novemberében a Diósgyőri Vasgyárba rendelik, ahol átveszi a bányászati osztály vezetését. Itt, ezen beosztásban, mint a vasgyár összes szén, vasérc, mészkő, homokbányáinak központi igazgatója, a bányászat további fejlesztését vezeti és irányítja. Ezen szolgálati idejének utolsó éve alatt megtervezi a lyukói aknákat és elindítja az ország első fagyasztásos aknamélyítését, mely akkoriban Európában is csak harmadik volt. Kimagasló bányászati munkájának érdeméért 1938-ban a bányaiügyi főtanácsosi címet kapta meg. Nyugalomba vonulása után éveken át, mint bányászati szakértő működött a borsodi bányászatnál, és fáradhatatlan szorgalommal, magát nem kímélve, dolgozott tovább a szénbányászat fejlesztése érdekében... Egész életét hivatásának szentelte, magánélete úgyszólván alig volt, szabadidejét is felhasználta arra, hogy munkatársainak, beosztottjainak, a dolgozóknak sorsával törődjön. Mindig határozott, igazságos volt, erélyes, de emberszerető. Sokat tett azért, hogy a bányatelepek dolgozóinak kulturális igényeit a rendelkezésére állókeretek között kielégítse...”*⁶

⁶ [KRICSFALVI Jenő] K. J.: Hibbey-Hosztják Albert 1881-1959. = *Bányászati Lapok*, 92. évf. 1959. 8. sz. 555. old.

1959. június 28-án, rövid betegség után hunyt el *Miskolcon*, életének 79. évében.



Hibbey-Hosztják Albert az 1930-as években.

Az Ormospusztai M. Kir. Államvasgyári Bányaüzem rövid történeti leírása

Írta: **Hosztják Albert** okl. bányamérnök
áll. vasgyári főfelügyelő

I. Általános ismertetés

Az állami vasgyárak az ormospusztai szénterületet, mely Borsod megye, Edelényi járás, Disznóshorvát község határában fekszik, 1907. évi október hó 7-én kelt szerződés alapján szerezték meg [a] Báró Radvánszky családtól 1103 kat. hold kiterjedésben, s ezen szénterület bányászati művelését a Diósgyőri m. kir. Vas- és Acélgyárra bízta.

A mélyfúrás 1908-ban indult meg, mely speciális munkálattal Mayer Henrik Budapest-Nürnbergi cég bízta meg, a fúrások ellenőrzését pedig Barthalos Árpád bányamérnök végezte, aki arra volt kiszemelve, hogy a fúrások befejeztével az aknatelepítési terveket kidolgozza, és egyben a terveket végrehajtva az üzemet berendezze.

1909 tavaszán megindult a két lejtősakna mélyítése, s egyben 12 db, egyenkint 6 osztású munkáslakóház és egy üzemvezető-mérnöki lakház építése, mely munkálatok fogantatásával azonban már Hosztják Albert bányamérnök bízta meg, aki 1909. november 15-én végérvényesen szolgálati érdekből Ormospusztára áthelyeztetett.

Az első évek a bizonytalanság jegyében teltek el – mert sokáig vajdított a vasút kérdése, már-már úgy volt, hogy mint helyi érdekű vonal fog kiépülni Barcikáról a vasút –, míg végre mégis győzedelmeskedett a jobb belátás, és 1911 őszén megkezdődött a barcika-ormospusztai vasút másodrangú normál nyomtávú MÁV-vonalként való kiépítése, amely munka 1912 őszén befejezést nyert, úgy hogy 1912. október 15-én történt az első szénzállítás MÁV vasúti kocsiban, amely napon első fecsként elküldetett 1.013 q barnaszén, lóvasúton továbbítva az aknától a vasúti állomásig.

A vasúti vonal kiépítése után gyors ütemben létesültek az üzemi berendezések, melyek között legelső volt a speciális vasbeton szerkezetű salakbeton földmű erőközponti épület, benne a kazánok, a gőzgépek és utóbbiakkal kapcsolatban az elektrodinamók alapozása, illetve szerelése.

Az első kazán május hó 15-én vétetett próbaüzem alá, - az első gőzgép s vele kapcsolatban az elektrodinamó 1913. augusztus 28-án készült el, úgy hogy ezen a napon villant meg az első izzólámpa az erőközpont kapcsolótábláján, első megnyilvánulásaként annak a lázas munkának, mely éjjel-nappal szakadatlanul végeztetett, lehetetlen közlekedési és a külvilággal való érintkezési viszonyok mellett.

A lejtősaknákat közvetlenül a MÁV állomásra épített szénosztályozóval összekötő sodronykötélpályák 1913. szeptember 10-én vétettek próbaüzembe – míg az eddigi gőzlokomobilokkal hajtott végeskötél-szállítású vitlák és Worthington szivattyúk, mint ideiglenes berendezések pótlására tervezett végtelenkötél-szállítású elektromos vitlák és turbinaszivattyúk a II. sz. lejtősaknánál 1913. november 20-án, az I. sz. lejtősaknánál 1913. november 28-án készültek el.

A sodronykötélpályák elkészültével a lóvasút megszüntetett, és az eladdig az aknák üzemterén felhalmozott, több száz vagonra menő szénmennyeség elszállítása 1913. szeptember 29-én már a rendes módon, tehát a sodronykötélpályák segítségével kezdetet meg, amikor is az első napon 1247 q szállított el – s még ezen év folyamán elérte az üzem a napi 24 vagon termelést.

A bányászati szállító, légvezető és víztelenítő gépi berendezések napi 80 vagon termelés szállítására dimenzionálva 1913 végével többé-kevésbé elkészültek, hátra volt a bányafeltárásoknak a fenti mértékre való kifejlesztése, a mi most már kizárólag munkás kérdés, illetve lakáskérdés volt, hogy t. i. megfelelő számú munkást lehessen beállítani.

1910-ben kettő darab egyenkint két lakású segédtszti lakház épült, 1911-ben macadám utak, két vasbeton szerkezetű híddal s 1913-ban pedig négy darab egyenkint hatosztású munkáslakóház, gyarmati lóistálló kocsislakással, zab és szerszám kamrákkal, ko-

csi és tűzoltó felszerelési színekkel, – továbbá 32 ágyas munkáslegénylaktanya épült a szükséges melléképületekkel, ivóvíz kutakkal és kenyérsütő kemencékkel.

1914 lett volna az első nyugodtabb esztendő, amikor a legszükségesebb építkezések és berendezések létesítése után a széntermelésre helyeződött volna át az üzemvezetőség tevékenységének a súlypontja, akkor azonban kitört a világháború, elragadván az amúgy is csekély létszámú munkásból 32 tartalékos állományú munkást – visszahagyván 114 többé-kevésbé öreg és gyermekmunkást, – akikkel egymagukban az üzemet folytatni alig is lehetett, viszont felvenni nem volt kit, mert a ki nem vonult be, az felmentés folytán mind le volt kötve a környéken levő, régibb eredetű bányüzemekhez s így nem volt más választás, mint hadifoglyokkal kínlódni, – mert a Diósgyőri m. kir. Vas- és Acélgyártól úgy az államvasutak, mint a hadügyminisztérium fokozott teljesítményt várt.

A hadifoglyok betanítása után a széntermelés emelkedett, úgy hogy 1914-ben $\frac{1}{2}$ millió, 1915-ben $\frac{3}{4}$ milliót meghaladó és 1916-ban $1\frac{1}{1}$ millió q-t elérő széntermelés volt, – mely mennyiségi termelés állandósulásával Ormospuszta a diósgyőri gyár háborús termelésének 33 %-ához nyújtotta a hő-, illetve villamos energiabeli lehetőséget.

A kezdetlegesség bajaiból kiemelkedve és a háború borzalmaiba kénytelen-kelletlen beletörődve – az üzemvezetőség érezve a bányatelepi gyermekek tanulásának elmaradhatatlan szükségét – 1915/16-ban létesült egy egytantermes, modernül felszerelt iskolaépület, tanítói lakással, tág játszótérrel és gazdasági kerttel, nemkülönben ugyanakkor létesült az iskola és a tisztviselői lakások számára a szivattyús rendszerű vízvezeték.

A szénszükséglet további növekedése maga után vonta az újabb építkezéseket s így 1917-ben további 6 db hatosztású munkáslakóház, – vendéglő mézsárszékkal, sütődével és vágóhíddal épült.

Az 1918-20 évek építkezés szempontjából teljesen meddők voltak, lévén ezek a rombolás és az azt követő lelki lehangoltság éve.

1921-ben a mikor a lakás-mizéria tetőpontjára hágott, sikerült egy darab tízosztású és két darab hatosztású munkás lakóházat épí-

teni – 1922-ben további három darab hatosztású munkáslakóház és egy darab kombinált épület épült, mely utóbbiban munkás olvasókör, telepi szabóság, cipésműhely és a m. kir. csendőrség talált elhelyezést.

1923-ban épült egy darab kettős tisztalak, s végül 1924-ben a hivatalház munkásrendelővel, anyagraktárral, hivatalos vendégszobákkal és két szolgálakással.

II. Geológiai és bányaműveléstani ismertetés

A legutóbbi időkig az volt a felfogás, hogy az ormospusztai szénelőfordulás és általában a sajóvölgyi széntelepek a harmadkor ún. Felső-mediterrán emeletéből valók. – Dr. Schréter Zoltán osztálygeológus azonban az 1917-ben kiadott tanulmányában, a sajóvölgyi barnaszénbányászat alapos áttanulmányozása után annak a meggyőződésnek ad kifejezést, hogy ezen széntelepek, főleg a *Potamides bidentatus*, *Cardium arcella* és *Ostrea Crassissima* tömeges előfordulására való tekintettel az Alsó-mediterránba tartoznak.

A széntelepek fekvésének megállapítása érdekében összesen 36 fúróluk mélyített le 3700 fm összhosszban, melyekből 12 fúrólukat Mayer Henrik nürnbergi vállalkozó fúrt le, nagyon primitív módon, – a többieket azonban az üzemvezetőség házi kezelésében, saját tulajdonú modern gépekkel, éspedig Craelius- és Peiner-Bade-rendszerű vízöblítéses és magfúrású berendezésekkel végezte.

Részben a mélyfúrások, részben pedig a bányafeltárások által nyert támpontok alapján volt lehetséges összeállítani az ormospusztai barnaszénterület bányaföldtani szelvényét, melyből leolvasható a rétegsor, a széntelepek száma és az, hogy vetők által nagyon fel vannak aprítva a széntelepek.

Jelenleg a szénterület nyugati része van bányászatilag megtámadva, és pedig egymástól cca. 1000 m-nyire fekvő két lejtősaknával tartva üzemben, mely aknák 14° 30' dőlésűek, s amelyeknek mélyítése során úszóhomok-rétegen kellett áthatolni rendkívüli, sőt már-már leküzdhetetlennek látszó nehézségekkel megbirkózni.

A lejtősaknák túlnyomó részben tölgyfa ácsolattal vannak biztosítva, veszélyes és nagy szelvényű szakaszok azonban betonműkövel vannak kifalazva, illetve vastartókkal biztosítva.

Az aknában túlnyomó részben motorikus végtelenkötél-szállítás, a siklókon önműködő véges kötélzállítás és a közel vízszintes vágatokban elenyésző mértékben lószállítás van bevezetve.

A felső-széntelep 1. 8-2 m vastagságú, tőle 37-45 m-rel mélyebben fekvő u. n. alsó széntelep 2-3 m vastagságú, – mindkettő ÉK – DNy-i irányban csak a DK-i irányban 3-8 fokkal dől.

A széntermelés omlasztó pillér fejtési rendszer alapján történik, a víztelenítés turbinaszivattyúkkal, a légvezetés pedig centrális rendszerben telepített légaknákon át motorikusan hajtott exhaustorokkal van megoldva.

A szén vegyi összetétele:	C =	44.92
	H =	3.26
	éghető S =	2.10
	hamu =	5.17
	H ₂ O (víz) =	26.67
	<u>O + N =</u>	<u>17.88</u>
		100.00

Hőhatály: 3830 kalória.

A sokszorosan végrehajtott gőzfejlesztési próbák alkalmával elért elpárologtatási tényező: kg.gőz/kg.szén = 2.64.

Az elgázítási kísérletek eredménye pedig: egy kg szénből termelt gáz 2.3 m³ – és a generátor hatásfoka 59.5 %.

III. Termelési és munkás viszonyok

A munkáslétszám és a széntermelés így alakul:

1912-ben	54 munkás termelt	36.298 mázsát
1913-ban	130 „ „	288.836 „
1914-ben	208 „ „	564.013 „
1915-ben	216 „ „	805.455 „
1916-ban	217 „ „	986.599 „

1917-ben 252	„	„	1.010.309	„
1918-ban 310	„	„	1.034.309	„
1919-ben 408	„	„	739.707	„
1920-ban 370	„	„	803.922	„
1921-ben 367	„	„	847.196	„
1922-ben 469	„	„	1.238.176	„
1923-ban 451	„	„	1.177.965	„
1924-ben 462	„	„	962.829	„
1925-ben 384	„	„	963.848	„
1926-ban 446	„	„	1.196.113	„
1927-ben 347	„	„	1.261.343	„

1915-18 években a fennebb feltüntetett számú hazai munkásokon kívül volt még 30-tól 120-ig terjedő számú hadifogoly, akiknek száma azonban nagyon ingadozott, mert sokat betegeskedtek, és visszautaltattak a hadifogolytáborba, s a pótlás pedig későn jött, – viszont az új hadifoglyok 2-3 hónapon át alig jöhettek számításba a teljesítményt illetően, – amíg t. i. megszoktak és begyakoroltattak –, mert hivatásos bányász egy sem volt köztük, hanem túlnyomó részben földművesek, és csekély számban professzionisták.

Egészségügyi és baleseti állapotok ekképp alakultak: [lásd a következő oldalon!]

A munkások viselkedése és magatartása kezdettől fogva kifogástalan volt, a háború alatt meg egyenesen hazafias: ritkaság volt, hogy valamelyik ellenszegült a parancsnak, pedig igazán megfeszítetten kellett dolgozni – 1915-17 években átlag évenként 320 munkanapon át termelt az üzem, szóval minden második vasárnap és a kisebb ünnepnapokon is dolgozott az üzem s a munkások attól áthatva, hogy idehaza maradhattak s a fronton küzdők sorsa az ő munkájuktól függ – ellenvetés nélkül dolgoztak ünnepnapokon is. – A baj 1917 őszén kezdődött, amikor sem lábbelit, sem élelmet nem kaptak megfelelően (50 dkg margarin volt pl. egy havi zsíradag fejenként) hiába való volt az üzemvezetőség kérése a

Év	Betegek száma	Betegnapok száma	S é r ü l é s		
			könnyű	súlyos	halálos
1909	11	65			
1910	26	199			
1911	21	389			
1912	39	391	2	1	
13	76	686	5	1	
14	104	1516	15	2	
15	175	2703	11	5	
16	128	2993	25	5	
17	248	2841	18	8	
18	299	3967	5	4	
19	349	6086	1	5	1
20	540	6838	11	4	
21	565	7705	9	12	1
22	917	11.302	8	12	
23	677	8800	11	10	
24	578	8564	9	14	1
25	514	12.339	8	14	
26	528	10135	7	19	
27	500	8876	5	6	

hadvezetőségnél a munkásszázad-parancsnok útján – a hivatkozás, hogy ez a munka is tényleges katonai szolgálat, hiszen minden bányász feleskedett katona is volt, az mindenütt süket fülekre talált, mívégre az elkeseredés sztrájkban tört ki.

1918 májustól, amint Gróf Tisza István kormányát felváltotta az Eszterházy kormány, az állapotok egyre romlottak s a sok mindenféle katonai, panaszbizottsági és szakszervezeti beavatkozás teljesen felbomlasztotta a fegyelmet ép az által, hogy a munkás és a bányáüzem vezetők közé illetéktelenül beékelődtek.

IV. Gépi berendezések

Az aknák mélyítése során az I. sz. lejtősaknánál egy db 10 lóerős, a II. sz. lejtősaknánál pedig egy 6 lóerős gőzlokomobil képezte az erőforrást, melyekkel üzemen tartattak a végeskötél szállítású átállítható kötéldobos szállító vitlák és a Worthington rendszerű gőszivattyúk.

Az aknamélyítéseket követő rendszeres bányauzem fokozottabb erőszükségletének biztosítására saját üzemi kezelésben egy erőtelep létesült, mely állott: 4 db egyenkint 120 m² fűtőfelületű Steinmüller kazánból, köztük 3 db lépcsős rostéllyal, egy pedig síkrostéllyal gőzfűvókás Kridló rendszerre berendezve – 3 db egyenkint 96 Kwampere teljesítményű 550 Volt 50 periódusú váltakozó áramú generátorból, mely utóbbiak meghajtására 3 db eredeti Corliss vezérműves egyenkint 100 lóerős gőzgép szolgált. – A kazánok és gőzgépek használt állapotban kerültek az ormospusztai centráléba való beépítésre s csupán a villamos generátorok, motorok, transzformátorok, erőátviteli légvezetékek képeztek új beszerzés tárgyát.

Részben az elavult rendszerű Corliss gőzgépek rossz hatásfoka, de főleg az erőelégtelensége miatt, ezen fennebb vázolt erőközponti berendezés 12 évi használat után, üzemen kívül helyeztetett s 1924. évben felállítatott egy modern transzformátor-telep 2 db egyenkint 210 Kwa-os 11000/480 V. – 42 periódusú transzformátor, melyek a barcikai centrálétól vastám-szerkezeteken szerelt alukábeles erőátviteli légvezetéken vezetett árammal látják el az erőszükségletet, melyik az alábbi helyeken és célokra fogyasztatik:

a. Szállító-berendezések

Két db lejtősaknai végtelenkötél szállítású szállítóvitla az 55 lóerős elektromotorral.

Egy parciális szállító vitla végtelenkötéllal való szállításra 8.5 lóerős motorral.

Egy végekötél szállítású aknamélyítő vitla 8 lóerős motorral.

Sodronykötélpályai gépi berendezés 13 lóerős motorral.

Egy anyagfelvonó-gép 6 lóerős motorral.

Egy vasútikocsi-vontató berendezés, Spiell rendszerű 20 lóerős motorral.

b. Bányavíztelenítő berendezések

Két db a 670 lit/min 70 m összmanometrikus nyomómagasságú kétlépcsős turbinaszivattyú a 16-16 lóerős elektromotorral.

Egy db 460 lit/min 100 m össz-nyomómagasságú hatlépcsős turbinaszivattyú 25 lóerős elektromotorral.

Egy db 200 lit/min 70 m össz-nyomómagasságú ún. aknamélyítő turbinaszivattyú 8 lóerős motorral.

c. Bányaszellőztető berendezések

Egy db 1000 m³/min teljesítményű (exhastor) szívó ventilátor 25 lóerős motorral és

Egy db 760 m³/min teljesítményű szívó ventilátor 30 lóerős motorral.

d. Műhelyi munkagépek

9 db különböző teljesítményű motorokkal meghajtva, összesen 77.5 lóerő fogyasztással.

e. Bányalakógyarmati

erőátvitel gépi berendezései jéggyártó, szecskavágó, daráló és mozigép stb. 6 db elektromotorral összesen 21 lóerő teljesítménnyel.

V. Jóléti- és kultúrintézmények

Míg 1909. november 15-én a bányatelep első lakói gyanánt harmadmagával költözködött be az I. fejezetben megnevezett üzemvezető bányamérnök – addig ma, a redukált üzemvitel mellett már 931 állandó lakója van a bányatelepnek.

A bányatelepi lakók számának gyarapodásával lépést tartva létesültek a jóléti- és kultúrintézmények.

Már 1910-ben létesítették a diósgyőri m. kir. Vas- és Acélgyár alkalmazottai és munkásai fogyasztás szövetkezetének mintájára a fiók – kantinnal és étkezővel kombinálva, – a hol a bányatelep la-

kói és vidéki munkásai részére mindenkoron a legkifogástalanabb élelmiszerek állanak rendelkezésre. – Hogy ez az intézmény hogyan működött, erre felvilágosításul szolgál az alábbi, taglétszámot és forgalmat feltüntető táblázat:

Év	Taglétszám	Élelmiszer		Ital		Jegyzet
		f o r g a l o m				
		Korona	fill.	Kor.	fill.	
1910	15	16.022	99	6.944	04	1918 végén az italmérés elválasztott és külön üzletként a vendéglősnek adatott át.
11	19	21.298	32	7.193	27	
12	74	34.918	75	12.442	24	
13	158	61.608	22	18.604	82	
14	192	81.518	48	21.442	34	
15	206	93.627	63	22.445	63	
16	219	160.400	76	31.006	75	
17	231	258.697	02	47.699	98	
18	246	423.986	66	88.887	20	
19	292	1.775.642	81			
20	357	5.285.363	80			
21	495	9.704.625	37			
22	519	44.642.512	28			
23	539	607.302.252	80			
24	461	1.286.030.030				
25	470	1.926.718.913				
26	479	2.253.675.047				
1927	493	196.142	70			Pengő

1913-ban rendszeres és ellenőrzés alatt álló tejszállítás vezetett be – s ideiglenes mészárszék állítottatott föl, – majd 1918-ban a vendéglő épület felépítése után, az ital és húskimérés a fogyasztás-szövetkezet fiókjától elválasztott. – Azótától utóbbi kizárólag mint fűszerkereskedés működik – az italmérés, kifőzés és húskimérés a vendéglős-mészárosnak adatott át – megfelelő vágóhíd, mészárszék, füstölő, borpince és hűtőberendezésekkel.

Saját kezelésben állítatik elő a szikvíz, mely jutányos ár mellett télen-nyáron nagy és rendszeres fogyasztásnak örvend, úgy

sztintén az elképzelt leghigiénikusabb körülmények között amoníák rendszerű géppel szükség szerint állítatik elő a jég, – mely a betegeknek mindenkor, az egészségeseknek pedig hús és tejtermékek, valamint italok hűtésére kora tavasztól késő ősziig rendelkezésre áll.

Az ezidő szerint összesen 217 különböző rendű lakást magában foglaló lakótelep egészséges talajon felépítve, köztisztaság és általános higiénikus elvek szem előtt tartásával gondoztatik, – úgy hogy egészségtelen lakás a bányatelepen egy sincsen – minden lakáshoz tartozik kert – a közutak széle fásítva – és vízelvezető árokkal van ellátva.

A társépítési intézmény közismert áldásos működését teljes mértékben terjeszti. – Első perctől kezdve gondoskodva van szülésznőről és betegápolóról, kezdetben szerződéses viszonyban levő orvos látta el a betegek gyógyítását, úgy hogy a szükséghez mérten eljött a bányatelepre, 1918 óta azonban állandóan orvosa van a telepnek.

A komolyabb betegek speciális és klinikai, tudószanatóriumi és gyógyfürdői kezelésben részesülnek.

A népművelés úgy az iskolában, mint az iskolán kívül intenzív.

1915-ben nyílt meg az iskola ideiglenes elhelyezésben egy tanerővel – 1916-ban azonban már a modernül felszerelt s minden követelménynek megfelelő tantermmű iskolában folytatódott a tanítás és pedig 1919 novemberéig egy tanerővel – attól kezdve 1924 február 15-ig két tanerővel s ettől kezdve pedig három tanerővel.

Az iskola népességét az alábbi kimutatás mutatja:

1915/16-ban	74 rendes,	23 ismétlős
1916/17-ben	68 „	15 „
1917/18-ban	75 „	16 „
1918/19-ben	84 „	8 „
1919/20-ban	104 „	4 „
1920/21-ben	115 „	4 „
1921/22-ben	133 „	13 „
1922/23-ban	142 „	21 „
1923/24-ben	149 „	21 „

1924/25-ben	142	„	34	„
1925/26-ban	140	„	31	„
1926/27-ben	159	„	42	„
1927/28-ban	173	„	31	„

A rendszeres tanítás megkezdésétől kezdve minden évben az írni-olvasni és számolni nem tudó felnőttek részére esti tanfolyamok tartatnak – úgyszintén az ún. továbbképző esti tanfolyamok, melyeknek célja az általános műveltség terjesztése mellett a hazafias és vallás-erkölcsi érzés ápolása – a tisztaság iránti érzék fejlesztése és az egészség mikénti kímélése és óvása.

A kertészkedés oktatására rendelkezésre áll az iskolával kapcsolatos gazdasági kert, míg a testedzés és általában a torna sportüzés céljára van az iskola köteleseknek 3000 m² nagyságú játszóterük, az iskolán kívüli ifjúságnak pedig 2½ kat. hold nagyságú sportpályája, a melyek mindenkor erősen látogatottak.

A testnevelési törvény megjelenése után Ormospuszta az első helyen van azok között, a hol a „Levente Egyesület” megalakul és a 78 főnyi levente csapatban csakhamar intenzív sportélet alakul ki, ami annak tulajdonítható, hogy a bányatelep közönsége megértette az intézmény fontosságát.

1925-ben, az országos egységes foglalkozási tervezetek hiánya dacára, tervszerű kiképzés folyik az egyesületben, az 1926-ik év nagy léptekkel viszi előre az egyesület fejlődését, s a jól vezetett s fegyelmezett leventecsapat minden nyilvános szereplésénél feltűnést kelt és elismerést arat.

A bányatelep munkáslakossága ismételen tanújelét adta a szeretetének és érdeklődésének, mellyel a Levente Ifjak foglalkoztatása és az egyesületben való tömörülése, nemkülönben szereplése iránt viseltetik – ami mindenestre kiemelendő körülmény, hogy egy egyesület vezetősége a munkások között népszerűvé tudta tenni a nagy nemzeti gondolat letéteményesét, t. i. a levente intézményt.

Az iskolán kívüli nevelésnek, mely munkában a tanítókon kívül az üzemvezető és ennek ösztökélése folytán a bányauzem tisztviselői kivétel nélkül részt vesznek, folyamán az az általános mű-

velődési vágy, a mely főleg a forradalmi idők lezajlása után felülkerekedett – s a mely kifejezésre jut abban, hogy a bányatelepnek van belügyminiszterileg jóváhagyott alapszabályok alapján működő „Munkás Olvasóköre” 800 kötetes könyvtárral, dalárdája, zenekara és műkedvelő gárdája, melyek nagyon sikerült rendezésű műkedvelői előadásokkal szórakoztatják a közönséget s már hivatott bírálók is elismerésüket fejezték ki a finomult ízlés fölött s utóbbi években úgy a dalárda, mint a zenekar, valamint az olvasókör tagjai, mint egyes szereplők, kiveszik a részüket a hazafias ünnepek rendezéséből.

A munkásság vasárnap és ünnepnapi szórakozására szolgál a Kultúr mozgó, melyben főleg nevelő, amellet szórakoztató darabok kerülnek előadásra.

A hitélet előmozdítására a bányatelep lakói önkéntes felajánlással bekapcsolódtak a saját felekezetű egyházaikba – s ennek révén biztosítva van minden felekezet számára évenkénti 4 Istenisztelet tartása bányatelepen, a mikor rendesen felekezeti különbség nélkül látogatják azokat s megemlítésre méltó, hogy a bányatelep kis harangja is úgy létesült, hogy 1916-ban az evangélikus Isteniszteleteken megjelentek kifejezték az óhajukat egy harang létesítése iránt s nyomban adakoztak is, a mely körülményt az állami vasgyárak akkori Igazgatósága azzal honorált, hogy szép vas-szerkezetű haranglábakat és gyönyörű csengésű acélharangot kapott Ormospuszta.

Képek



Craelius rendszerű mélyfúrógép üzemben.



Az első csille szén kihozatala az I. sz. lejtősaknán.



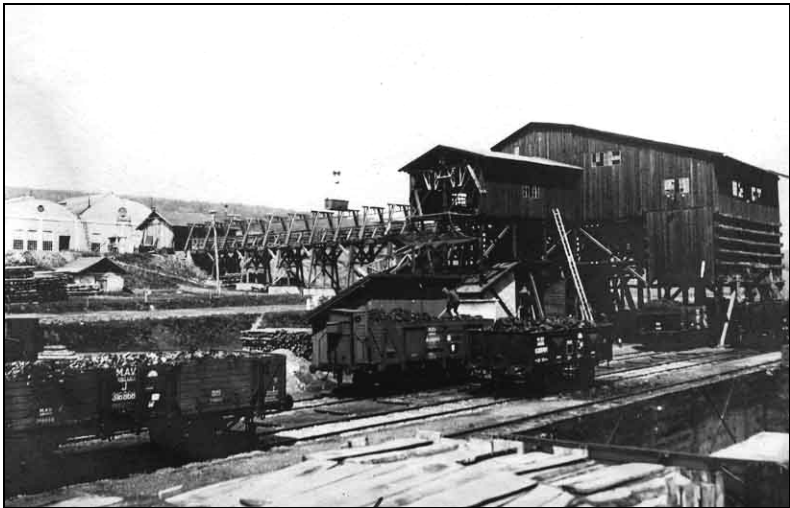
Tölgyfával ácsolt lejtősakna-szakasz.



Betonműkövekkel boltozott lejtősakna-szakasz.



Villamos centrálé, kazánházzal.



Sodronykötélpályai leadóállomás a szénosztályozóval és összekötő-híd a villamos centráléval.



Az ormospusztai hivatalház.



Ventilátor-ház a II. sz. légaknánál.



Ormospuszta látképe a lakógyarmattal.



A lakógyarmat „Közép utcája” az iskolával és a „Béke haranggal”.