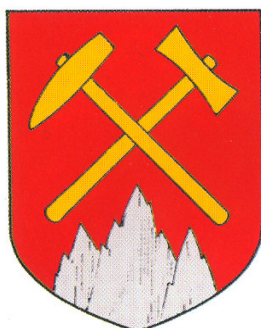
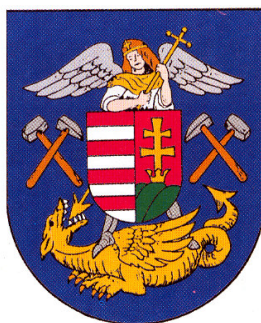
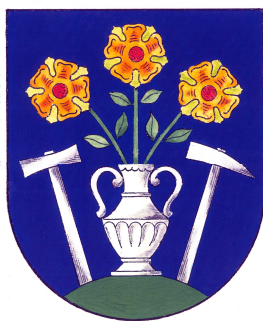


BÁNYÁSZATTÖRTÉNETI KÖZLEMÉNYEK

I.



RUDABÁNYA
2006

A bányászkapáról¹

SZEMÁN ATTILA

A bányászkapra jelenleg nem tartozik az általánosan ismert bányászszerszámok közé. Itt persze nem a szakmai, hanem a tágabb köztudatra gondolunk, hiszen a bányászkapra a 20. század második felében is megtalálható a kézi jövesztés alapvető szerszámai között. Talán a modern korban egyre nagyobb súlyúvá váló szénbányászat jelentőségének növekedése, a széntermelés műszaki technológiájának robbanásszerű fejlődése hozta magával, hogy ennyire feledésbe merült. Része lehetett ebben a történeti *Magyarország* felbomlásának is, mivel ennek folytán egykor világtörténelmi jelentőségű ércbányászatunk telephelyei az országhatárokon kívülre kerültek, s így egyre inkább perifériára szorult az ércbányászat iránti érdeklődés is. A bányászkapra ugyanis – mely már a korai középkortól ismert – elsősorban ércbányászatunk hagyományos eszköze volt. Minthogy a bányászat ezen ága kevésbé lett gépesítve, mint a szénbányászat, a bányászkapra még a 20. század második felében is használt munkaeszköz volt, s egyes bányáinkban –

¹ Jelen írásomnak az ad aktualitást, hogy *Az Érc- és Ásványbányászati Múzeum Közleményei* II. kötetében ismét többször előkerült az a régi kérdés, hogy a kapa bányász avagy nem bányászszerszám [Gavallér Pál: Targonca vagy kapa? (Nagybánya 1480. évi pecsétjéről), 31-40. p.; u. ő: A bányászjelvény heraldikai és sigillographiai ábrázolása Magyarországon, 81-85. p.]. A témából már jelentek meg tanulmányaim (Bányászkapánk megjelenése a nagybányai pecsétnyomó ábrázolásán. = *BKL Bányászat*, 129. évf. 1996. Millecentenáriumi múzeumi szám, 446-449. p.; Bányászkapánk becsülete. = *Aetas*, 1997. 1. sz. 5-16. p.), de talán nem eléggé hozzáférhető mindegyik a szaktársak számára. Az itt olvasható írás az utóbbi cikkem kibővített változata.

bár egyre kisebb szerepet játszva – egészen a bányák bezárásáig szolgált. Igyekszem azonban megjegyezni, hogy a szénbányákban sem volt ismeretlen eszköz, s az 1950-es, 70-es években a kézi jóvesztéshez kiosztották ezt a szerszámot is.

A bányászaton kívül, a szélesebb közvéleményben tehát kevésbé tudatosult, hogy kapát a bányászok is használtak. Az 1980-as évek végétől azonban a bányászkapával kapcsolatban a bányász szakmán belül is különböző kételyek fogalmazódtak meg, s ez még fontosabbá teszi a helyzet tisztázását. A kételyek, melyek bizonyos összefüggésben állnak egymással, röviden a következőképp foglalhatók össze:

1. A bányászkapá nem lehet hegyes, mert azt a bányász csak az érc összehúzására használja, s ahhoz valójában fából vagy vasból készült saraboló formájú szerszámot vettek igénybe.

2. A paraszti munkaeszköznek minősülő kapát az öntudatos bányászok nem használhatták jelképként, s így az nem szerepelhet a legrégebb selmecebányai címerben. A kapák csak *Bél Mátyás* óta „virágzanak” a selmecebányai címerben.

3. A legrégebb nagybányai pecséten a két munkálkodó alak közül a kapás nem bányász, hanem szőlőművelő.²

1. A bányászkapá hegyes vagy nem hegyes mivoltát vizsgálva megállapítható, hogy a 17. századig nem is tűnik fel másfajta kapá, mint *hegyeskapá* a bányászattörténeti ábrázolásokban, noha szép számmal találunk ilyeneket. Ezzel természetesen nem kívánom tagadni, hogy ércvonókat a középkorban készítettek fából is, s azok kapaszerű lapja gyakran egyenes élben végződött. Úgy tűnik azonban, hogy a vas bányászkapá célszerűbb, s ezért népszerűbb is volt. A korabeli ábrázolásokon általánosan a hegyeskapát mutatják be. *Hans Hesse* az annabergi bányász oltárképen (1521) és *Hans Holbein Bányászat az Alpokban* (1530 körül) c. művén

² E nézetek közül az elsőt főleg néhai *Sík Lajos* szerette hangoztatni, a másodikat *Gavallér Pál* fogalmazta meg először (A bányászszerszámok első magyar megjelenése pecséteken. A *Miskolci Herman Ottó Múzeum Közleményei*, 28. köt. 1993. 111–118. p.), s a harmadikat *Benke István* és *Gavallér Pál* közösen képviselik.

hegyeskapát láthatunk. *Agricola* következetesen minden ércfejtést bemutató metszetén, s a bányászszerszámok bemutatásánál is ezt a típust nevezi bányászskapának (1. ábra).³ Sőt az ércelőkészítést és a kohászati műveleteket ábrázoló metszetein is a hegyeskapát jelenít meg. Egyedül a 172. számú metszeten (2. ábra) találunk „E” jelzéssel egyenes élű kapát (3. ábra), amit a képaláírás „vas kaparóka”, németül „*die eiserne Krücke*” megnevezéssel illet, s csak a modern német kiadás szerkesztője teszi mellé zárójelbe a „*Kratze*” nevet.⁴ A szöveg szerint ezt az eszközt egyértelműen a széren mosott anyag durva maradékának kihúzására használták. Az ugyancsak 1556-ból származó *Schwazi bányakönyv* (Schwazer Bergbuch) szintén a hegyes bányászkapát (Kratze) mutatja be.⁵

A bányákból előkerült régészeti leletek is többnyire ennek felelnek meg. *Podányi Tibor* régi rudabányai bányászszerszámokat leíró tanulmányában nagyszámú háromszög, illetve levél alakú kaparól számol be, melyeket a termelvény összegyűjtésére és kosarakba, teknőkbe való bekaparására használtak. A háromszögeket középkorinak, a levél alakúakat újabbkorinak tartja.⁶ Az előbbiekre példa az általam néhány éve közölt, legkorábban a 15. századra datálható gyalári bányászkapát (4. ábra).⁷ Az újabbakra vonatkozó utóbbi megállapítás pedig egybevág *Litschauer* leírásával – melyet a későbbiekben idézni fogok –, aki szív alakúnak nevezi a hegyes

³ *Agricola, Georgius: De re metallica libri XII. Tizenkét könyv a bányászatról és kohászatról.* Szerkesztette, a bevezetőt, a tanulmányt, a lábjegyzeteket írta: Molnár László. Budapest, 1985. OMBKE. 72. ábra, 172. p. (A továbbiakban: *Agricola*, 1985.)

⁴ *Georgius Agricola: De re metallica libri XII.* (Bergbau und Hüttenkunde, 12 Bücher.) Übersetzt von G. Fraustadt. Hrsg. H. Prescher. Berlin, 1974. 419. (A továbbiakban: *Agricola*, 1974.)

⁵ *Schwazer Bergbuch 1556.* A szöveget gondozta: Heinrich Winkelmann. Bochum, 1956. 138. p.

⁶ *Podányi Tibor: A régi rudabányai ércbányászat.* = *Rudabánya ércbányászata.* Szerk.: Pantó Endre, Pantó Gábor, Podányi Tibor, Moser Károly. Bp. 1957. OMBKE.

⁷ *Szemán Attila: A gyalári (Ghelar) bányászszerszámok keltezéséről.* = *Communicationes Archaeologicae Hungariae* 1994–1995. Bp. 1996. Magyar Nemzeti Múzeum, 255–265. 2. a, b kép.

bányászkapát, s ezt a szív alakú formát ábrázolja *Delius* is bányatanában (5. ábra).⁸ Az ilyen kapákat, melyek a törökkori anyagban még nem fordulnak elő, de a néprajzi anyagban megtalálhatók, a 18. századtól kezdődően datálhatjuk. Említ ugyan *Podányi* egy fából készült, vonókapaként meghatározott darabot is, de ezt, mint egyedüli példányt a sok hegyes vaskapával szemben, kevésbé elterjedtnek és ritkában használnak kell tekintenünk a számarányok miatt. Természetesen az is lehetséges, hogy a könnyebben pusztuló szerves anyagú eszközök nehezebben maradtak meg. Igaz viszont, hogy éppen a rudabányai bányából sok középkori fa- és bőrleletet is ismerünk.

Mindenesetre érdemes összehasonlítani *Litschauer* egyenesélű vonókapájának (6. ábra)⁹ és *Agricola* bányászkapájának (1. ábra) nyelét. Megtaláljuk rajtuk a jellegzetes, mindkét kéz számára kialakított bütyköt, mely egyértelműen az érc összehúzása miatt volt fontos. Ilyen a mezőgazdasági célú kapáknál valóban nincs. A földművelők ugyanis a kapát lendületből vágják bele a talajba, s azt azonnal kifordítják. Ezzel szemben a bányász, miután beleütötte a kapát a lefejtett anyag tömegébe, maga felé húzza az ércet, hogy a szállítóedénybe juttathassa. Ezért a vízszintes irányú húzáskor jól bele kell kapaszkodnia a nyélbe, s ezt megkönnyíti az említett két bütyök. Tulajdonképpen tehát nem igazán jogosult a 'hegyes'- és 'vonó'-kapa megkülönböztetés, hiszen a hegyeskapának vonókapa funkciója is volt. Az egyenesélű kapát magyarországi anyagban elsőként az 1650-ben készült ún. *Esterházy-bányászserleg*¹⁰ oldalán függő jelképes ezüst szerszámocskák között

⁸ Delius, Christoph Traugott: *Anleitung zu der Bergbaukunst nach ihrer Theorie und Ausübung, nebst einer Abhandlung von den Grundsätzen der Berg-Kammeralwissenschaften*. Wien, 1773; magyarul: *Bevezetés a bányatan elméletébe és gyakorlatába, valamint a bányakincstári tudományok alaptételeinek ismeretébe*. Fordította: Bóday Gábor. Budapest, 1972. OMBKE. XXI. tábla 10. Fig.

⁹ Litschauer Lajos: *Bányászati munkálatok*. Selmeczbánya, 1900. 23. p. (A magyar bányász-felőr kézi könyvtára VII.)

¹⁰ E műtárgy eredetije az *Iparművészeti Múzeumban*, autentikus másolata pedig a *Központi Bányászati Múzeumban* (Sopron) található.

találjuk meg. Ezek a szerszámok párosával vannak felfüggesztve: a bányászék és a kalapács, a fúró és egy másfajta kalapács, a csákány és az egyenesélű kapa, valamint a bárd és a hegyeskapa. Minthogy azonban az egyenesélű kapa formára nagyon is emlékeztet az egyetlen *Agricola-féle* ábrázolásra, nem lehetetlen az sem, hogy ekkor még más célra használták. Bizonyosan bányászkapaként, bányász kezében először *Löchneiß* műve 1672-es kiadásának címlapján (7. ábra)¹¹ találtam meg e szerszámot. Meg kell azonban jegyezni, hogy még e kiadvány belső ábráin is a hegyeskapát láthatjuk. Az ércbányászatban mindenesetre az egyenesélű kapa sohasem vált általánossá. Az ércek többségének állaga ugyanis megkívánja a hegyes forma használatát. Igazamat minden gyakorló ércbányász bizonyíthatja; a szén-, illetve a sóbányászatban hasonló lehet a helyzet, s a hegyeskapa használata iránt megfogalmazódó kétely megalapozatlan, hiszen ez a forma általánosabb, mint az egyenesélű. Sőt, ha bárki megpróbált már – a fejtett érchez hasonló darabos állagú – építési törmeléket összehúzni, tapasztalhatta, hogy a gyakorlat igazolja ezt az állítást.

Hasonlóan hibás az a felfogás, amely egy múltba visszavetített elképzelés alapján még *Agricola* pontosságában is kételkedik, s nem ismeretlen nemzetközi viszonylatban sem. Jellemző erre az 1974-es berlini *Agricola-kiadás* 188. számú jegyzete, mely szerint „*die Kratze ist unglücklich gezeichnet.*”¹²

Ez a megjegyzés nyilvánvalóan a kapa hegyes mivoltára vonatkozik, mivel utána hangsúlyozza a szerkesztő, hogy az a lefejtett érc összehúzására szolgált. Ezután azonban egy *Wilsdorf-idézet* következik, mely viszont *Agricola* felfogásának helyességét bizonyítja, s így ellentmond az előbbi megállapításnak: „Gondolkodásra készítek, hogy még a bányászat legközismertebb segédeszközeit is, mint lapát vagy bányászkapát, ábrázolja *Agricola*. *Meg kell szabadulnunk attól a leértékelő elgondolástól, hogy ezek csak segédszerszámok.* (Kiemelés tőlem, Sz. A.). Ezek éppúgy nélkülözhetetlenek, mint a kalapács vagy a bányászék. Fontos ismerni alkalma-

¹¹ Löchneiß, G. E.: *Bericht vom Bergwerck*. Frankfurt, 1672.

¹² *Agricola*, 1974. 745. p.

zásuk, kezelésük módját, mert használatuk a munkaidő jelentős részét töltötte ki. *Agricola* nemcsak a jövesztésnél használt szerszámokat sorolja fel, hanem a szállításnál, a vízemelésnél, a szellőztetésnél, illetve a bányában való járásnál alkalmazott segédszerszámokat is. *Nincs okunk arra, hogy felfogásától eltérjünk. A fogalmak mai szokásos 'összeszűkítése' nem célravezető a történelmi kutatásoknál.*” (Kiemelés tőlem, Sz. A.).¹³

Én is úgy gondolom, hogy nem megfelelő a másodlagos jelző, hiszen a bányászkapát más eszközzel nem lehetett helyettesíteni, s a kifejtett érc felszedése, azaz a takarítómunka elvégzése nélkül az érc nem volt szállítható. Az ősi munkafolyamatot *Litschauer Lajos* a következőképp írta le a századfordulón: „*A takarító munka oly ásványtömegek jövesztésére való, melynek részei vagy éppen semmi összefüggésben sincsenek egymással, vagy legfeljebb annyira összetartók, hogy szétdarabolásuk vagy semmi, vagy csak igen csekély erő megfeszítésével jár, melynél tehát a termelés legfeljebb vágó szerszámok használata mellett történik... A kapa úgy eredetét, mint első alkalmazását illetőleg, speciális bányászszerszám. Különösen két alakban, mint vonókapa (6. kép) és mint hegyes kapa használtatik. A hegyeskapa (Spitzkratze) lapja szívalakú.*”¹⁴

Amint arra a bányászati munka e késői, de még élő hagyományokon alapuló, kiváló leírása is rámutat, ugyanolyan fontos és nélkülözhetetlen munkafolyamatról van itt tehát szó, mint amilyen maga az ércfejtés, az ék-kalapács munka. Eszközei, köztük a hegyeskapa, ugyanúgy speciális bányászszerszámok, mint az ék vagy a kalapács. Az idézetből kitűnik, hogy a két kapaformát *Litschauer* egyaránt fontosnak tartja. Mindazonáltal meg kell jegyezni, hogy a „vonókapa” valójában egy munkamódszerhez kötődő kifejezés. Ha pedig egyetlen eszköz áll rendelkezésre, akkor a

¹³ Wilsdorf, H.: Arbeit und Arbeitsgerät im sächsischen Erzbergbau des 16. Jahrhunderts. = *Deutsches Jahrbuch für Volkskunde*, Berlin, 1959. 263. p. Pontos fordítását olvashatjuk a magyar *Agricola*-kiadás (2. jegyz.) 77. sz. lábjegyzetében, 171. p.

¹⁴ *Litschauer Lajos: Bányamíveléstan* II. Selmezbányán, 1890-91. 901-904. p.

hegyeskapa mindkét munkamenetre alkalmazható, a *Litschauer* által leírt egyenesélű kapa azonban csak az egyikre.

Azt is meg kell jegyezni, hogy a bányáskapája a 19-20. században ismét háromszög formájú lett, és nem a leírt szív alakú, ami a 18. század jellegzetessége. A 19. századtól azonban megkülönböztetődik a hegyes mezőgazdasági kapa formája is a bányáskapáétól. Az utóbbi nem csak nagyobb méretű, hanem köpűjének hátsó fala sem egyszerű lapos vas, hanem erős gúlás fokban végződik. Ezt a bányáskapát használták a 20. század 60-as, 70-es éveiben is. *Esztó Zoltán* 1951-ben a következőket írja róla vájár-tankönyvében: „A kapa... rendszerint szív-, ritkán trapézalakú [8. ábra]. Vele az anyag csúsztatva összekaparható, a lazább, töredékes kőzet fellazítható. Nyele szintén gyertyán- vagy kőrisfából készül és a kapa lapjával kb. 90 fokos szöget zár be. Egyes vidékeken a kapát a teknővel együtt használják lapát helyett rakodás céljaira... Darabosabb anyagnál a teknő és a kapa jól alkalmazható felrakás céljaira lapát helyett, mert elérhető vele a lapátolás teljesítménye. Természetesen sok függ attól, hogy a dolgozók a lapátot, vagy a kapát és a teknőt szokták-e meg. Míg a lapáttal akkor érhető el a legjobb teljesítmény, ha a szállítóedény közvetlenül a készlet mellé állítható, nagyobb rakodási távolság esetén a kapával és teknővel történő felrakás ad jobb teljesítményt.”¹⁵ Az 1970-es években még gyártottak ilyen, hátul egyenes köpűvel, hegyes gúlás fokkal, a lap közepén erősítő gerinccel ellátott hegyes bányáskapát. *Dorogról* ismerem, méretei: h.: 33 cm. sz.: 24 cm. (9. ábra).¹⁶

2. A bányáskapája és a csákány első magyarországi említése egyidős a bányászék és a kalapács említésével, mindegyik a selmeci városi és bányajogban tűnik fel, két különböző munkafolyamat eszközeiként, egyenrangú módon megnevezve.¹³

A legrégebbi selmecbányai pecsét, mely 1275-ből maradt ránk, a bal felső sarkában mutatja a bányáskapát. A kapa fejét egy ívelt oldalú háromszög képezi, mely felső szélének közepéből indul ki

¹⁵ Esztó Zoltán: *Kézijövesztő vájár*. Budapest, 1951. 25. p. 15. ábra

¹⁶ *Mechler János* aknáznak köszönöm, hogy megmutatta a szerszámot.

annak köpüje, s ez csatlakozik a nyélhez, melyet a pajzs megvastagított felső széle képez (10. ábra).¹⁷

A kapát nem a valós látszati képnek megfelelően ábrázolták, hanem a hegyeskapa pengéjének és nyelének egyaránt jellegzetes formáját figyelhetjük meg, ami a valóságban természetesen egy nézőpontból nem látható. Ennek a kapának a létét a régi szakirodalom, *Nyáry Albert* kivételével, minden esetben megemlíti, *Gavallér Pál* azonban kételkedik benne. Szerinte *Selmezbánya* címerénél *Bél Mátyás* szól először a kapákról, s szellemes szófordulattal azt állítja, hogy tulajdonképpen *Bél* óta kezdenek „virágzani” a kapák a címerben.¹⁸ Az első selmezbányai címer háromszög-alakzatát tarpajzsnek tartja. Ez utóbbi állítását¹⁹ a leghatározottabban tagadom.

A heraldika szabályaiból kiindulva nem lehetetlen ugyan az önálló kis tarpajzs alkalmazása, sőt a mesteralakok meghatározott formában szerepelhetnek címerképekkel együtt is egy pajzson. Az adott helyzetben azonban formailag is nehezen lehetne így magyarázni a bal felső sarkát. Ami pedig a magyar bányavárosi címereket illeti, a tarpajzs mint mesteralak pusztán elméleti lehetőségként kezelhető. Erre, vagy akárcsak hasonlóra ugyanis egyetlen példát sem találunk, szemben a bizonyíthatóan odaillő bányászkapával.

Nos, mi sem egyszerűbb ezen megállapítás cáfolatánál. *Selmezbánya* legrégebb pecsétje után korban a következő ismert nagypecsétjének lenyomata az 1494-es évszámot viseli.²⁰ Ennek címerpajzsán (11. kép) ott látható a kapa is, igaz, nem a kaputorony bal, hanem jobb oldalán. Változott a pajzs felső részén elhelyezett szerszámok, a csákány és kapa nyelének helyzete is. Immár nem a pajzs felső szélével esik egybe, hanem a várfal és a kaputorony találkozásának szögleteiből ugrik elő a két nyél. A nyeleket ugyanígy találjuk a selmeczi város- és bányajog címerén is, mely csak ke-

¹⁷ MOL Diplomatikai levéltár, 923. sz.

¹⁸ Nyáry Albert, br.: *A heraldika vezérfonala*. Budapest, 1886.; Gavallér, 1993. 116. p.

¹⁹ Gavallér, 1993. 116. p.

²⁰ Novák, J.: *Slovenské mestské a obecne erby*. Bratislava, 1972. 93. p.

véssel későbbi.²¹ Ezek a források ugyancsak megelőzik *Bél Mátyás* korát.

Ha a kapákat szerszámként vizsgáljuk, a mezőgazdasági kapák penge alapján történő felosztásában négy nagy csoportot különíthetünk el: a *csákány-* vagy *irtókapák*, a *laposkapák*, a *villakapák* és a *kombinált kapák* csoportját.²²

A bányászkapa ezek közül a *laposkapák* csoportjába tartozik, azon belül pedig mindig az úgynevezett *hegyeskapa* típusához. Ami a szerszámfejet illeti, a középkorban természetesen használták a mezőgazdaságban is ugyanezt a fajtát, persze sok más típus mellett. *Agricola* is utal erre, amikor bemutatja, mint bányászszekőzt a *De re metallicában*: „a bányakapa és a bányaásó nem különbözik a közönségestől [azaz a mezőgazdaságítól – magyarázat tőlem, Sz. A.]”²³

Gavallér a kapa szerepét a bányászat munkafolyamatában másodlagosnak nevezi, és ezért nem tartja lehetségesnek, hogy az a szakma jelképei közé kerüljön. Holott a kitermelt ércnek közvetlenül a föld alatti munkahelyről való elszállítása ugyanúgy mellőzhetetlen munkafolyamat volt, mint maga a kitermelés, tehát a bányamunka részét képezte, sőt ma is képezi. A bányászkaapa ábrázolására azonban nem a selmecebányai címer az egyedüli példa. A 15. század elejéről *Csehországból* ismerünk egy érdekes bányász-sírkövet, melyen az egyik oldalon két nyél nélküli bányászék és kalapács,²⁴ természetesen ismét csak az úgynevezett hegyeskapa típusa! S hogy ne merülhessenek fel időbeli kétségek sem, utalok a csehországi *Nemecky Brod* 1269-ből fennmaradt pecsétjére is (13.

²¹ Rákóczy Sámuel: A magyar bányászat műkincsei II. = *Bányászati és Kohászati Lapok*, 1911. I. köt. 668. p.

²² Müller Róbert: *A mezőgazdasági vaseszközök fejlődése Magyarországon a késővaskortól a törökör végéig*. Zalaegerszeg, 1982. II. köt. 451-468. p.

²³ *Agricola*, 1985. 171. p. 72. ábra.

²⁴ Husa, V. – Petran, J. – Subtová, A.: *Homo faber*. Praha, 1967. 34. p. (A továbbiakban: Husa – Petran – Subtová.)

kép),²⁵ melyen az ott ábrázolt négy bányászszerszám között a két hágófa felső szögletében megtalálható a hegyeskapa, a *Kratze* is. Magyarországi példaként említhetjük a 14. századi *hibbei* pecsétet, melyen egy csákány és egy kapa látható (14. ábra).²⁶ Mindkét szerszám megfelel az 1275-ös selmecebányai pecséten ábrázoltaknak. Hasonló az a 1385-ből való domborművű faragvány, mely a körmöcbányai *Szt. Erzsébet*, ún. *Kórházi templom* egyik gyámkövén szerepel (15. ábra).²⁷ Címerpajzsban keresztbe fektetett hegyes bányászkapu és egyágú csákány figyelhető meg itt, a pajzsfőben kereszttel.

Gavallér a bányászok emberi tartását, szakmai büszkeségét emlegeti, ami szerint ellentmond a kapa ábrázolásának, mivel e szerszám fő funkciója a földművelésben van.²⁸ Tipikus példája ez annak, amikor valaki későbbi, sőt majdhogynem jelenkori érzelmi viszonyulásokat vetít vissza a régmúltba. Ami a bányászok szakmai öntudatának konkrét munkaeszközöket elfogadó vagy elutasító attitűdjét illeti, annak megállapítása a 13. századot tekintve, úgy gondolom, igen bonyolult és nehéz feladat lenne. A biztos tárgyi és ábrázolásbeli anyagból ilyen típusú információkra semmi esetre sem következtethetünk.

A mélyszintű bányaművelésben az alapvetően fontos bányászszerszámok a bányászék és a kalapács, valamint a csákány és a kapa voltak. Ezt a négy bányászszerszámot külön név szerint is megjelölte a selmecebányai városi és bányajog, s együtt ábrázolták valamennyit már az első selmecebányai címerben is (11. ábra). Ugyanezt a négy eszközt találjuk meg az *Oeder (Eder)*-címerben. A selmecebányai eredetű bányapolgári család képviselőjének,

²⁵ Husa – Petran – Subtová, 143. kép.

²⁶ Novák, J.: *Slovenské mestské a obecné erby*. Bratislava, 1972. 93. p. – Benke István – Káplánné Juhász Márta – Szemán Attila: Bányavárosi és bányász családi címerek. = *A magyar bányászat évezredes története* III. köt. Budapest, 2001. OMBKE, 386-430. p. (Az idézett hely: 398. p. XXIX. tábla 24.)

²⁷ Čelková, Mária: Banícke ikonografické nehnuteľné pamiatky na Slovensku = *Zborník Slovenského Banského Múzea* 18. 1997. 171. p.

²⁸ Gavallér, 1993. 116. p.

Oeder Simonnak I. Ferdinánd adományozta a nemesítését és címerét *Prágában*. Egy régebbi többszerzős munkánkban szerzőtársam *Oeder Simon* névvel 1560-ra datálta a címeradományozást, és a címerben a keresztezett bányászék és kalapács mellett két csákányt írt le.²⁹ Ez a címerleírás egy selmecbányai kőfaragvány alapján történt, melyen az egyik szerszám – talán sérülés miatt – nem volt egyértelműen meghatározható formájú. Két csákányt azonban fölösleges lett volna egy címerben ábrázolni. S valóban, az *Oeder Vid* nevű családtag morvaországi síremlékén levő címerben (16. ábra) kétségtelenül egy csákány és egy kapa látható.³⁰ Az 1563-es címeradomány bélabányai városi címerében ugyancsak a négy alapvető szerszámot találjuk (17. ábra). Ezt a címert ábrázolták az 1652-es bélabányai dísz-bányászkalapácson is (18. ábra). Egy bányapénz, ami 17. vagy 18. századi lehet, szintén bemutatja a legfontosabb bányászszerszámokat egy csoportban: köztük van az ék, a kalapács, a csákány és a kapa, ráadásul még a feszítővas is (19. ábra). A régészeti anyagban ugyancsak ezek a szerszámok kerültek elő a középkori bányákból. Jelkép-mivoltuk tehát nem furcsa, hanem nagyon is kézenfekvő.

Előfordul azonban az is, hogy a bányászkapra a címerben önmagában utal bizonyos bányász vonatkozásokra, jelképes értelme tehát nem lehet kétséges. Ilyen például a *Grueber Thomas* számára *II. Rudolf* császár által 1604. október 30-án adományozott címer, melyben egy vállán hegyeskapát vivő alak látható. Ennek a ruházata egyáltalán nem utal arra, hogy paraszt lenne, sokkal inkább bányásznak néz ki, ami a magyarul *bányászt* jelentő *Grueber* névvel összevetve nyilvánvalóan névcímert mutat (20. ábra).³¹

Hasonlóan állunk a *Hauer* család 1751. április 10-én kiadott címerével. Ennek az 1. és 4. mezejében, valamint a jobb oldali siskadíszben egy magyar ruhás harcost látunk sujtásos kék menté-

²⁹ Benke István – Káplánné Juhász Márta – Szemán Attila, 2001. 416. p.

³⁰ Štěpán, Václav: Podnikatelský rod Ederu ze Štiavnice. = *Zborník Slovenského Banského Múzea* 13. Banská Štiavnica, 1987. 169-202. p. A *boskovica*i előnévvel *Eder Vid* sírkövén látható címer: 191. p.

³¹ Nyulásziné Straub Éva: *Öt évszázad címerei*. Budapest, 1987. 249. p. 218. sz. címerrajz és adatok.

ben, vörös hajtókás süvegben, jobbában szablyával, baljában hegyeskapával. Ismét csak aligha gondolhatunk földműves munkaeszközre, a 'vájár' jelentésű név alapján sokkal inkább beszélő címerre, melyben a vájár mivoltára a bányászkapta utal (21. ábra).³²

3. Nézzük azonban a nagybányai pecsétnyomót. A typáriumot 1904-ben találta meg szőlőművelés közben egy nagybányai polgár.³³ A pecsét a *Nagybányai Múzeumba* került, és képét több helyen különbözőképpen közölték, s e közlések nem minden esetben és nem minden részletükben pontosak.³⁴ Amíg csak sérült pecsétlenyomatok voltak ismereteseek, a pecséten szereplő kapás bányászt targoncásként rekonstruálták. A mozdulat hasonlósága alapján ez érthető is volt. A témát *Gavallér Pál* alaposan kifejtette, így ezzel nem kívánok különösebben foglalkozni. Annyit azonban pontosítanék, hogy – bár *Faller* 1942-es cikkében valóban még a targoncás változatot írja le – 1975-ben megjelent könyvében már helyesen kapás bányász ábrázolásáról írt.³⁵

A pecséten látható jelenetről közölt legpontosabb kép a *Magyar művelődéstörténet* erősen nagyított fényképkivágása (22. ábra). *Faller Jenő Jó szerencsét!* című posztumusz könyvében – nyilván a könnyebb követhetőség kedvéért – ennek átrajzolt változata jelent meg (23. ábra). Az átrajzolt változat a most tárgyalandó kér-

³² Siebmacher: *Der Adel von Ungarn*. Írta nagytáncskándi Csergheő Géza. Nürnberg, 1907. 61. p. Taf. 40.

³³ Ennyi köze valóban van a szőlőműveléshez a typariumnak.

³⁴ Décsényi Gyula: Nagybánya régi pecségei. = *Turul*, 1886. 97–100. p. (A továbbiakban: Décsényi.) – Schönherr Gyula: Nagybánya város XIV. századi pecségei. = *Turul*, 1906. 110. p. (A továbbiakban: Schönherr.) – Czakó Elemér: A nagybányai typarium. = *Turul*, 1906. 1012. p. (A továbbiakban: Czakó.) – *Magyar művelődéstörténet*. Szerkesztette: Domanovszky Sándor. I. köt. 241. p. – Faller Jenő: Bányászati vonatkozású magyar város címerek. = *Bányászati és Kohászati Lapok*, 75. évf. 1942. 481–491. p. – Faller Jenő: A farbőr viseletének eredetéről. = *Bányászati Lapok*, 96. évf. 1963. 957–959. p. – Faller Jenő: *Jó szerencsét! Események, képek a bányászat múltjából*. Budapest, 1975. 150. p. 116. ábra.

³⁵ Gavallér, 2005. 34. p.

dést tekintve ugyan pontos, de nem minden részletében az, s ezért ébreszthetett bizonyos kétségeket egyes kutatók körében. Maga *Faller Jenő* korábban eredeti fénykép alapján dolgozott, s azt közölte is 1963-ban megjelent egyik cikkében (24. ábra). A feltétlen pontosság kedvéért a fényképek mellett a tényleges pecsétlőnek hűen megfelelő rajzomat is közlöm (25. ábra). A typárium anyaga öntött ezüst, de vésővel és poncokkal is finomították az ábrázolásokat. Kétségtelen, hogy a gótika jegyében készítették, és *Anjou királyaink* uralkodásának időszakára datálható. Talán a legszebb korabeli bányavárosi, sőt városi pecsétünknek nevezhetjük ezt a rendkívüli méretű (átm. 69 mm) és művészi kvalitású darabot. *Schönherr Gyula* és *Balogh Jolán* egyenesen a nagynevű *Márton* és *György* kolozsvári szobrászok művének tartja az ezüst pecsétnyomót.

A pecséten három emberi alak látható, az alsó részen két dolgozó bányász, fönt pedig *Szent István* királyunk, a város védőszentje. Számunkra a két munkálkodó figura az érdekes. Az egyik, a baloldali egy íves főtűjű tárónyílásban ékkel, kalapáccsal fejt az ércet. Az ő bányász mivoltát nem kérdőjelezte meg senki. A jobboldali munkás viszont kezében hegyes bányászkapát tart, amivel az éppen lefejtett ércet húzza össze, ami mindkét alak előtt megfigyelhető. Mozdulata természetesen megegyezik a földművelőével, hiszen ezt az azonos szerszám így szabja meg. Előtte azonban nem termőföld vagy szőlő, hanem *érchalom* figyelhető meg.

A művész ezzel nyilvánvalóan az érc anyagának specialitását kívánta megjeleníteni. A gömböcskék ugyanis a táró beszögelésében is megtalálhatók, és pedig az ékes-kalapácsos vájár bányászékének hegye alatt. A *Gavallér* által „kövér szőlőszemek”-nek meghatározott³⁶ gömböcskék mintegy kislabdányi méretűek, és az egyik bányász ékkel-kalapáccsal fejt, a másik pedig kapával munkálja őket. Ez legjobb tudomásom szerint a földművesek körében nem szokott megtörténni. A szőlő egyébként a heraldikában mindig fürtként jelenik meg. A fürt ugyanis az a formátum, mely egyszerűen és egyértelműen jelzi a szőlőt. Bizonyára nem véletlen,

³⁶ Gavallér, 2005. 34. p.

hogy az 1483-as pecséten (26. ábra) is szőlőfürtöket láthatunk. Szóba jöhetne még a szőlőlevél is, de ez inkább az újkori községi heraldikában jellemző.

A kapás munkás mögött ugyan nem a mélyművelésű táró fala látható, de földművelésre alkalmas területet sem találunk itt. Ez egy olaszos eredetű felszíni tájképábrázolás, mely kifejezetten színletszerű és abszolút terméketlen. Hasábos formájúra repedezett sziklatömböket mutat be, melynek párhuzamai megtalálhatók az *Anjou-korszak* egyéb ábrázolásain is: így például a *Kolozsvári-testvérek* prágai *Szent György-szobrának* talapzatán, a szintén *Anjou-kori Kálti Márk-féle Bécsi Képes Krónika* miniatúráin és iniciáléin, valamint az *Magyar Anjou Legendárium* miniatúráin is. Megállapítható, hogy ez volt az általános, sőt talán kizárólagos tájképábrázolás a fenti művekben, művelt földek, netán szőlő bemutatása viszont nem fordul elő bennük. Tulajdonképpen kétféle típusú növény tűnik fel: lombos fa, ahol felismerhető, ott tölgy-, illetve cserfa, valamint a sziklák hasadékaiból kinövő apró hatszirmú fehér vagy háromszirmú piros virágok és a szálanként festett rövid fű. Nos, a nagybányai pecsétnyomón is hatszirmúak az apró virágok, és ugyanúgy helyezkednek el a sziklahasadékokban. *Czakó Elemér* szerint e virágfejeket apró ponccal ütötték be az öntött pecsétnyomón, nyilvánvalóan azért olyan egyöntetűek. A gótikus korszaknak megfelelően a kapás bányász hegyes cipői is hasonlítanak a *Képes Krónikában* és a *Szent György-szobron* láthatókhöz.

A lépcsőzetesen kialakított sziklák felső szögletéből még két másik növény hajt ki, a *Szent György-szobor* talapzatán pedig több levélből összeállított tölgygallyak szerepelnek rányomott levéldíszként. Ezek nagyon hasonlítanak a pecsétnyomó két oldalán elhelyezett, négy-négy levélből és egy-egy rügyből álló növénykékhöz, amelyeknek csipkézett levelei valóban leginkább a tölgy- vagy cserfalevelekre emlékeztetnek. *Schönherr* és *Czakó* is cserleveleknek nevezi őket. Még elhelyezkedésük is a tölgyfára utal, gondoljunk csak az úgynevezett „*erdészcsillagra*”, mely a friss tölgyhajtást ábrázolja felső nézetből. A tölgy annyira jellegzetes magyar fafajtának számított, hogy éppen ezért választotta a ma-

gyar erdészet e hajtást jelképeül a 19. század végén. A pecsétnyomón részben felszíni táj látható tehát, de ez csak annyit jelent, hogy a művész közvetlenül a tárószájban fejtő vájár mellett, a tárószáj előtt ábrázolta a takarító munkát végző másik bányász. Ez a táj azonban – akárcsak más alkotásokban szereplő párhuzamai – nem tartalmaz kultúrvegetációt, s az itt látható növények a legjobb indulattal sem nevezhetők szőlőnek vagy szőlőlevélnek. Sőt a nagypecséttel körülbelül egykorú, azzal párhuzamosan használt kispecséten sem szőlő, hanem élő fa figyelhető meg.³⁷

A szőlőfürtök – és nem levelek! – csak a jóval későbbi, 1483-as pecséten tűnnek fel először (26. ábra).³⁸

A két dolgozó munkás közül az egyik éket és kalapácsot, a másik egykarú csákányt tart a kezében, kapa azonban sem itt, sem a későbbi címerváltozatokban nem látható többet. Pedig ha szőlőműves kapáról lenne szó, hát annak ezen a pecsétábrázoláson lenne a helye! Itt azonban végképp vitathatatlan mindkét dolgozó bányász kiléte. A harmadik, a tárónyílásban feltűnő alak elhelyezkedése miatt szintén csak bányász lehet.

A korban következő, 17. századi pecséten ismét fák láthatók a hegytetőn (27. ábra).³⁹ *Ströhl* címergyűjteményében is fák szerepelnek a magaslaton. *Faller* még bemutat egy datálatlan, feltehetően 17-18. századi címerképet, melyen a művelt bányahegy tetején talán ismét szőlőfürtök tűnnek fel (a kép sajnos meglehetősen apró, és nem is jó minőségű). De ezen a címeren is a bányászok szerepelnek fő témaként, s a szőlőművelő kapás itt is hiányzik. 1906-ban azután címerpajzsba foglalva ismét a legrégebb pecsét helyes ábrázolásának rajzát látjuk a festékes pecséten (28. ábra):⁴⁰ azaz két cserfagallyat, Szt. Istvánt, ékes-kalapácsos és kapás bányászt. A korai, 14. századi bányavárosi, illetve városi címerek

³⁷ Schönherr, 8. p.

³⁸ Décsényi, 99. p.

³⁹ Décsényi, 100. p.

⁴⁰ *A történelmi Magyarország városainak és községeinek címeres pecsétgyűjteménye az Országos Községi Törzskönyvbizottság határozatai alapján (1898-1913)*. Szerk.: Tóth Árpád. Bp., 1999. Csak lenyomatban ismert pecsétek, 301. sz.

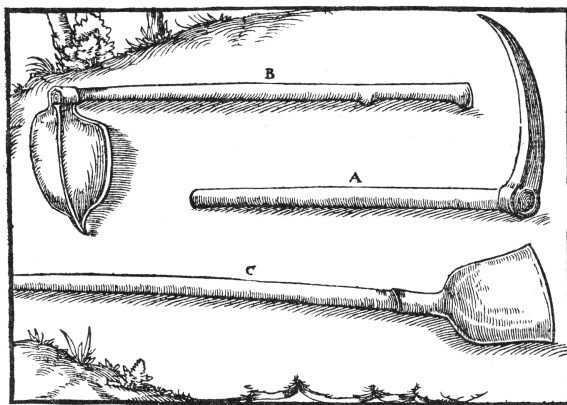
közül azonban egyen sem találunk szőlőfürtöt vagy levelet. A régi szakirodalomban mindenütt bányászoknak nevezik a pecséten szereplő két munkást, csak *Czakónál* olvasható utalás arra, hogy a város kívánsága lehetett a bányász- és földművelő-jellegnek az ábrázoláson való feltüntetése.”⁴¹

Talán ő is a kapára gondolt, de erről részletesebben nem írt. Amint azt már *Agricola* kifejtette, ez a kapa – a kapafejet tekintve – valóban megegyezik a mezőgazdasággal, bányászszerszöggel voltát azonban *Czakó* nem biztos, hogy ismerte, nem lévén sem bányász, sem történész.

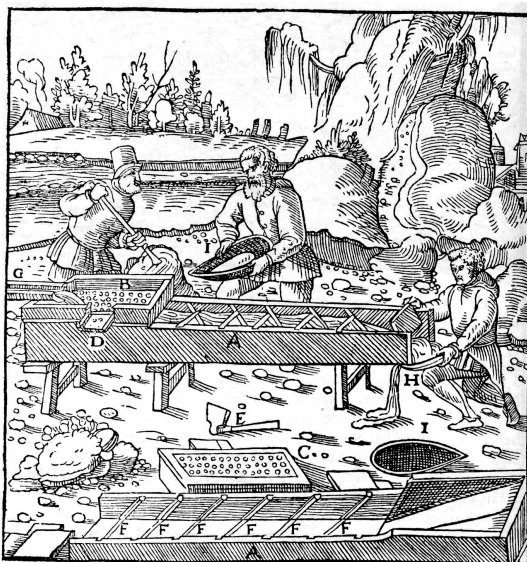
Mindent egybevetve, szőlőfürt, esetleg szőlőtőke vagy levél hiányában, tárószáj előtt érchalomba helyezett bányászkapával nehezen feltételezhető szőlőműves feltüntetése egy bányavárosi pecséten. Egyszerűbb hinni a bizonyítékoknak, elfogadni a bányász-kapa létét munkaeszközként és bányászati jelképként, általánosságban és a nagybányai pecsétnyomón egyaránt.

⁴¹ *Czakó*, 12. p.

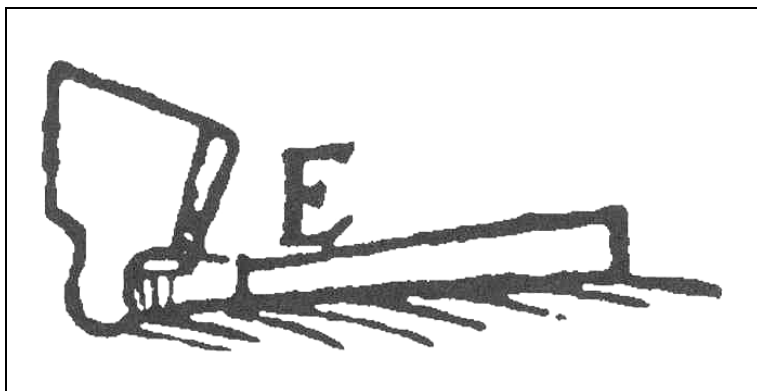
Ábrák



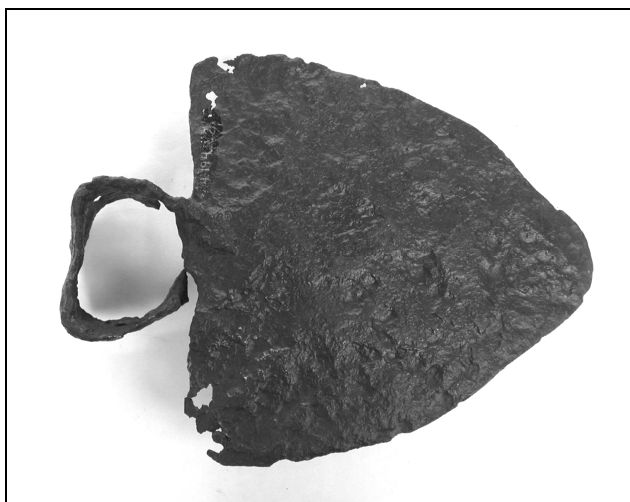
1. ábra. Agricola: *De re metallica*, 72. sz. Kéziszerszámok című metszete.



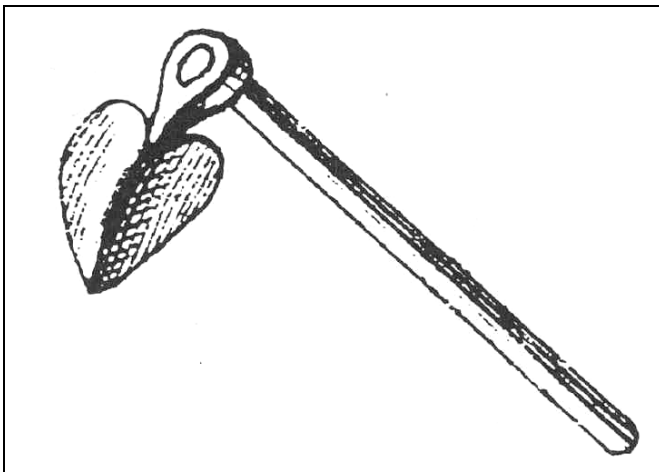
2. ábra. Agricola: *De re metallica*, 172. sz. Aranyérc mosása teknőben és rekeszes vályúban című metszete.



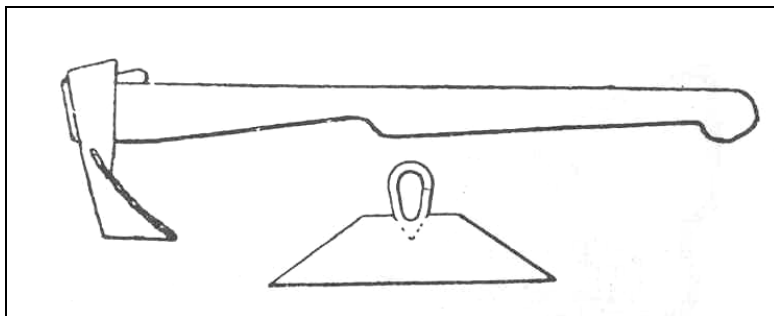
3. ábra. A 2. sz. kép kinagyított részlete.



4. ábra. A gyalári bányászkapu.



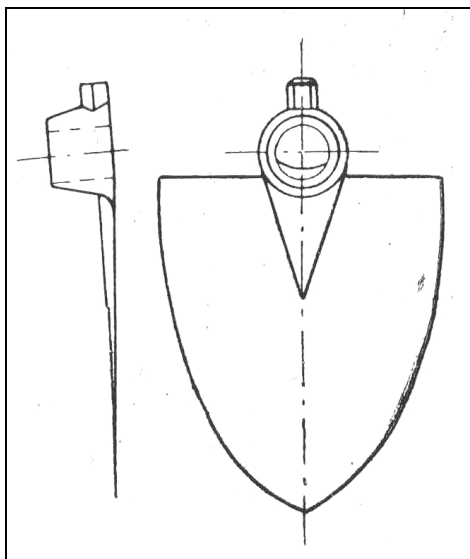
5. ábra. Szív alakú bányászkap. (Delius: Bevezetés a bányatan elméletébe. XXI. tábla, 10. ábra felnagyított képe.)



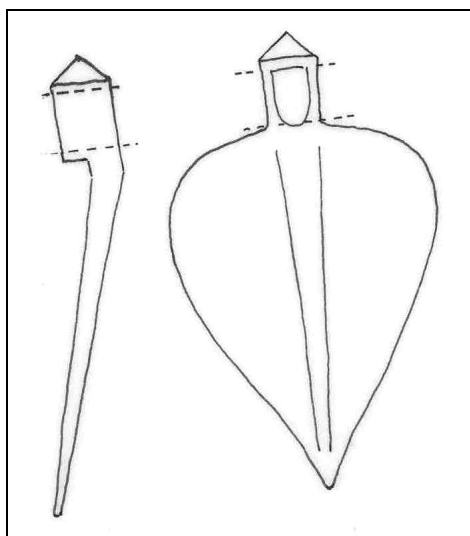
6. ábra. Vonókapa. (Litschauer L.: A magyar bányász-felőr kézi könyvtára, VII. kötet ábrája szerint.)



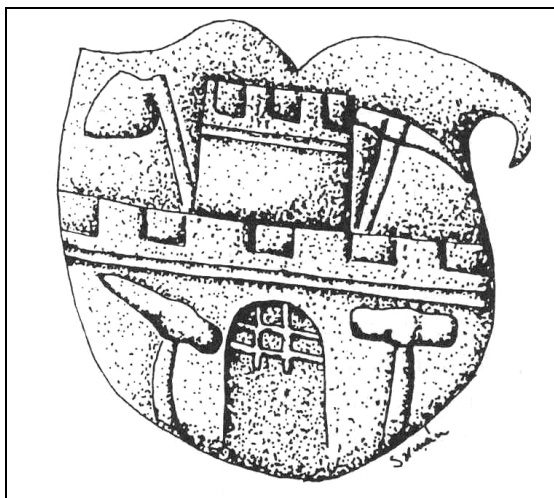
7. ábra. Kinagyított részlet Löchneiß: Bericht vom Bergwerck (1672) c. kiadványának címlapjáról.



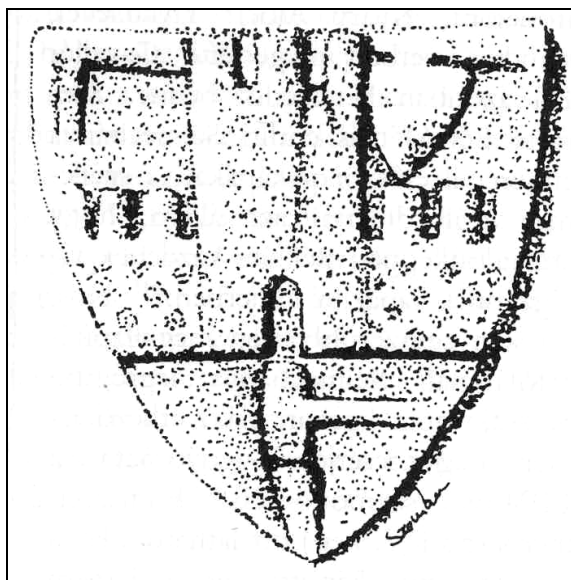
8. *ábra.* Bányászkap a 20. század 50-es éveiben.



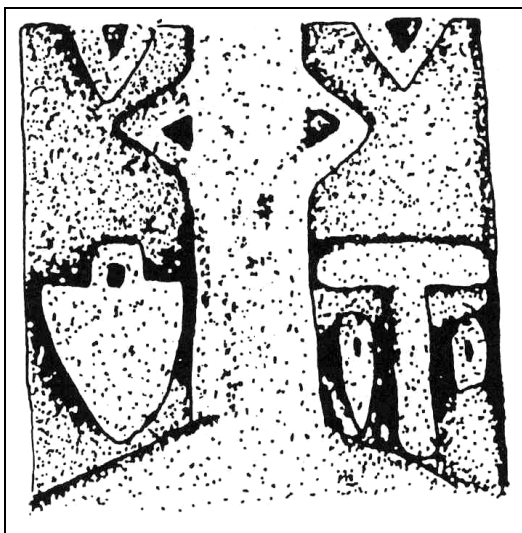
9. *ábra.* Bányászkap a 1970-es évekből.



10. ábra. Selmecbánya legrégebb címere az 1275-ből származó pecsétről.



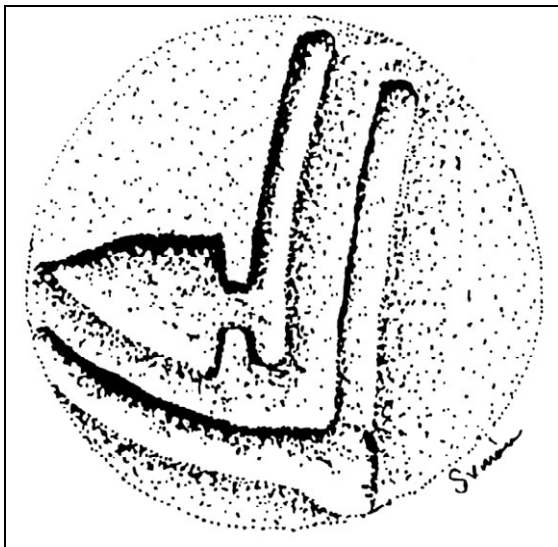
11. ábra. Selmecbánya 1494-ben készült nagypecséjtjének címerpajzsa.



12. ábra. 15. századi bányászszírkő Písekből (Dél-Csehország).



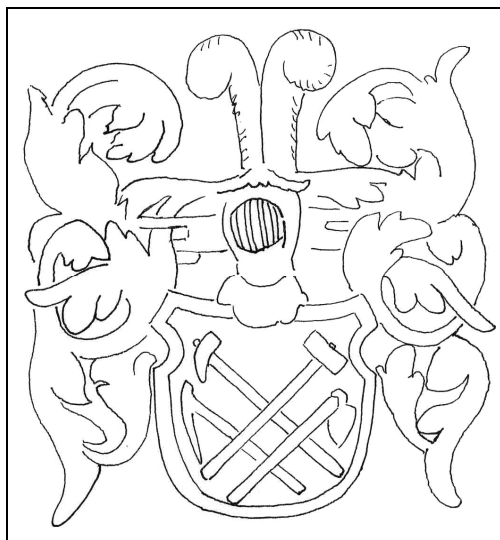
13. ábra. Nemecký Brod 1269-ből fennmaradt pecsétje, a két hágófa szögletében látható nyeletlen kapával.



14. ábra. Hibbe 14. századi pecsétjének kinagyított bányászszerszámai.



15. ábra. Bányászkapu a körmöcbányai Szt. Erzsébet templom egyik gyámkövén 1385-ből.



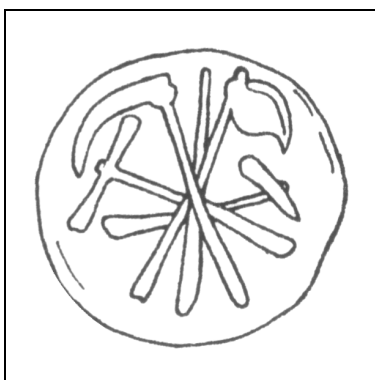
16. ábra. Az Oeder-címer Eder Vid morvaországi sírkövén.



17. ábra. Az 1563-ban adományozott bélabányai városi címer.



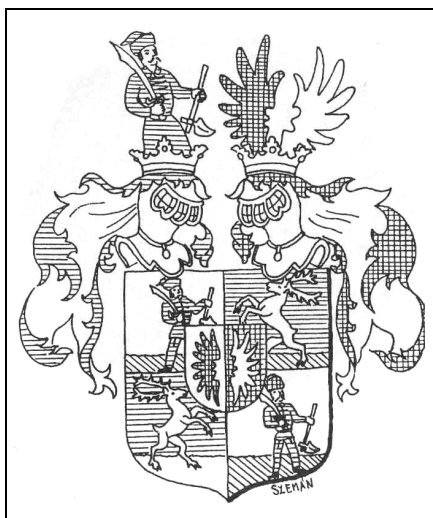
18. ábra. A bélabányai címer az 1652-es bélabányai dísz bányászkalapácson.



19. a-b. ábra. 17. századi bányapénz elő- és hátlapja.



20. ábra. A Grueber-címer rajza, 1604.



21. ábra. A Hauer-címer rajza.



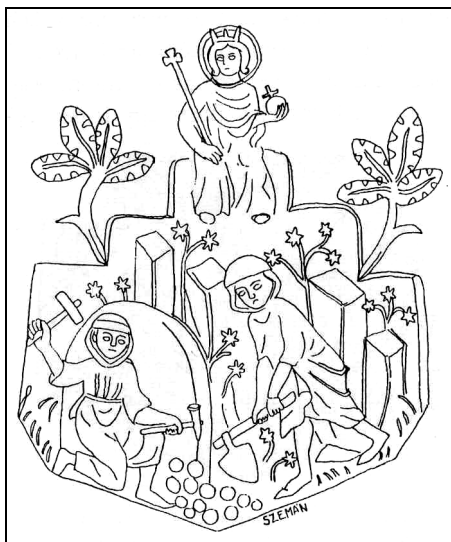
22. ábra. A 14. századi nagybányai nagypecsét tyariumáról készült fénykép-kivágat (Magyar művelődéstörténet).



23. ábra. A 22. sz. képről készült rajz.



24. ábra. A nagybányai nagypecsét teljes fényképe.



25. ábra. A nagypecsét alakos ábrázolásairól készített nagyított rajz.



26. ábra. Nagybánya 1483-as pecsétjének rajza.



27. ábra. Nagybánya 17. századi pecsétjének rajza.



28. ábra. Nagybánya 1906-os festékes pecsétje.





Leszállás a bányába.

(Wilhelm Bersch: *Mit Schlägel und Eisen. Eine Schilderung des Bergbaues und seiner technischen Hilfsmittel* c. könyvből. Leipzig, 1898. Hartleben's Verlag.)