

SZEKERES István (Budakalász):

A Szent Korona nemeket jelölő szimbólumai

A „Szent Korona” nem csak Európa egyik legrégebbi, keresztény államunkat jelképező koronája. Annál sokkal több! Mert abroncsa elülső oldalain látjuk nyelvünk és kultúránk ősmúltunkba követhető, szimbólumait. Amelyek jelentését nem ismerve: Íves és csúcsos pártaelemeknek neveznek.

— Pedig: Az uráli him és nőnemet jelölő szimbólumok hitelesen adatolják nyelvünk és kultúránk 5-6 évezredes történetét, az uráli Irbit-parti Sziklarajzoktól — a Szent Koronáig.

Dolgozatomban a 800 éves Aranybullára is emlékezve, a Szent Korona nemjelölő szimbólumainak történetével foglalkozom:



— A Korona abroncsán közepén, a legnagyobb nyújtott félkörben, — a trónján ülő Pantokrátor, Jézus Krisztus ábrázolását látjuk. Ettől jobbra és balra, a Korona abroncsa két elülső oldalán — az egyre kisebb nőnemű jelölő *ágyékháromszögeket*, és a hímnem *félkörre csonkított* szimbólumait. Amelyeket, csak ily módon lehetett a Korona abroncsára rögzíteni.

— Az öröklési jogrendben, majd a rendek által megválasztott uralkodó: Jézus Krisztus hitében képviseli nemzetét, amelyet — *képszerű háttértávtalban* — az egyre kisebb nemeket jelölő jelképek szimbolizálnak.

— Ezért a Szent Korona: nem (csak) beavató korona! Annál sokkal több: **MINDEN JOG FORRÁSA!**

Mert beavatni bárkit, bármibe, akárhányszor lehet. De — **A SZENT KORONA** — csak egyszer! — egyetlen egyszer volt az uralkodó fején! Mint egy *szerezés rituális megkötésének* tárgyasult **SZIMBÓLUMA!**

Amely, az esküt tett Uralkodó és a Korona nemjelölt nemzete közt, — a *szerezés kinyilvánított megtartására*, s az egyház szolgálatára köttetett.

A korabeli forrásokból kitűnik, hogy koronázáskor a nemesek által gyakorolt akklamáció (éljenző közfelkiáltás!), az uralkodói hatalom felruházására utal! — a rendi monarchia sajátos letéteményeként.

— De, bizonyítja **SZERZŐDÉS** voltát, a II. András (1205-1235) uralkodása alatt kibocsátott Aranybulla is. Amikor az általános elégedetlenség (a „szerezés megszegése”), az Uralkodót 1222-ben az Aranybulla kiadására kényszerítette. Rendelkezéseinek betartását az ellenállási záradék biztosította, mely kimondta, hogy a nemesek a hűtlenség vétke nélkül ellenállhatnak, ha az uralkodó nem tartja be esküjét.

Azaz: — Megszegi a „szerezést”. Mert bármilyen társadalom és hatalma csak akkor létezhet, ha az emberek közös cselekvésre egyesülnek; és megszűnik, ha bármi okból elhagyják egymást. —

Ezért, rögtön feltolul a kérdés: — Milyen történelmi, jogtörténelmi szokáselőzményeken nyugodott (nyugodhatott) Őseink jogrendszere? Főnökeinek, uralkodóinak hatalma? —

Mert az, hogy Őseink nemjelölő jelképei megjelentek a ku-wen (az *ó-kínai képirás*) *piktogramjain*, tényként bizonyítják: Steppei szervezettségű társadalmunk műveltsége, jogrendszere sem volt alábbvaló a kínainál, az ó-kínai szomszédságban.

Amely cselekvésre szerveződő összefogás jogrendszerét, — a jogarok gömbjeivel ábrázolt ősatyáink sziklarajzainak bizonyosságai mutatják, már a mai Mongólia területén! ⁽¹¹⁹⁾

A csulúti sziklarajzokat Novgorodova a neolitikumba helyezte:



A sziklarajzokon ábrázolt személyek méltóságteljesen, székeken ülnek. Bot (vagy lombos ág): a hatalom, és madártoll: a bátorság jelképei társulnak személyükhöz. Két sziklarajzon ábrázolt „ősatyánk”, jogarunk ősi gömbjével jelképezett széken ül. Korabeli társadalmukban betöltött jogi, hatalmi helyzetük alapját: a jogar gömbjén székelés — sziklába vésve mutatja.

A két szélső atya fején atyakereszt van, mint a székely kopjafák fejrészén. A balszélső „aty” a karját feltartja (mintha fontos kijelentést tenne). Karjáról egy madártoll: a bátorság jelképe válik el.

A tőle jobbra ülő feje nyílhegy, kezében íjat és botot tart. A vállán átvetett botról lombos ág lóg alá. Íjas katonák (bottal és lombos ággal rangjelzett) parancsnoka lehet.

Tőle jobbra, egy kettőzött-fejű rajzalak egy jogar gömbjén ül. Két felemelt karján madártollak rajza van. Mérlegelő, igazságosztó intézkedéseit, a kettéosztott fején lévő, „harmadik kéz” szimbolizálja.

A kucsomás, vagy „gombafejjel” ábrázolt háta mögött egy jogar látható, melyről egy görbületekkel ábrázolt zsineg végén, egy kéz rajza lóg alá. Feltehető, hogy a jogar jogával rendelkező (bíró? vagy törzsfőnök?) rajza lehet. A jobbszélső aty szintén egy jogar gömbjén ül, ami a jogarával, tollal és

atyakereszttel jelképezett rangját, hatalmát mutatja.

A mongóliai, csulúti sziklarajzokról megállapíthatjuk, hogy Őseink már az ó-kínai szomszédságban fejlett jogi, katonai, politikai szervezettséggel rendelkeztek. Mert a jogar: a hatalom, az ítélkezés és a jogszolgáltatás ősi szimbóluma. Amelyre az Aranybulla kiadása is emlékeztet.

— Most pedig: — vegyük időrendi sorrendbe a Szent Korona 5-6 évezredes, *nemeket jelölő* szimbólumait. Kezdve az uráli, Irbit-parti Sziklarajzokkal. Amely sziklarajzok (eredeti) rajzait Philipp Johann von Strahlenberg (1676–1747): *Das Nord- Und Ostliche Theil Von Europa Und Asia* (1730) c. könyvében láthatjuk a 364-367. oldalakon. Tisztázott másolatait Karl Faulmann: „*Illustrierte Geschichte der Schrift*” c. könyve 291. oldalán:



„Az i. e. 3. évezred elején, esetleg korábban keletkezett uráli sziklarajzok motívumai az újkőkori népesség agyagedényeinek díszítéseiben és az obi-ugorok élő művészetében is jelen vannak. Az i. e. 3. évezred elején megkezdődött az uráliak szétvándorlása, a szibériai Angara folyó és Skandinávia között elterülő roppant tajgában létrejövő egységes arculatú műveltség előidézői a szétvándorló uráliak voltak.” (Magyarország története Akadémiai Kiadó Bp. (1984) I. 404)

Az uráli, Irbit-parti Sziklarajzok nemeket jelölő rajzai, a nyelvcsaládok történetében páratlan, egyedi módon mutatják „ősnépünk” sajátos, egyedi újkőkori kultúráját! A szétvándorló „uráli ősnép” nyelvi és kulturális asszimiláló erejét, ahogy a nőnemet jelölő „vulvafejek” rombusz rajzait látjuk ma is a nyugati Észtt és Finnorszáig, — keletre, a mai Mongólián át, az ó-kínai (ku-wen) képirásig:



finn pelerinen

észtt játék-babán

Irbit-part

Csulút

kínai ku-wen

Az uráli, Irbit-parti Sziklarajzok nemeket jelölő rajzai, a nyelvcsaládok történetében páratlan módon mutatják „ősnépünk” sajátos és egyedi, újkőkori kultúráját!

„A népességek régi, helyi eredetűek is lehetnek, és a kultúrájuk is tartalmazhat helyi elemeket is. Sőt, a nyelvekben helyi szubsztrátum is lehet, de ezeknek a nyelveknek az uráli magja máshonnan érkezett, és csak nemrég alakult ki mai sajátosságuk. Ez azt is jelenti, hogy az uráli nyelveken eredetileg nem szükségképpen azok a népességek beszéltek, amelyek most uráli nyelvűek. Az eredeti uráli nyelvű népességek örökösei manapság viszont részben talán más nyelveken beszélnek.” (Juha Janhunén: „A legkeletibb uráliak” 16–17.)

Ezért a **genetika**, nagyon fontos! *segédtudomány*. Mert *emberi közösségek*, történetük meghatározó eseményei folyamán, — *nyelvet és kultúráját cserélve* — rendre beolvadtak a dominánsabb nyelvű és kultúrájú etnikai közösségekbe, a saját, attól eltérő genetikai állományukkal. Ezért egy nemzetet, csak a *nyelvének és kultúrájának ősi története* azonosít. De *csak akkor, és addig*, —

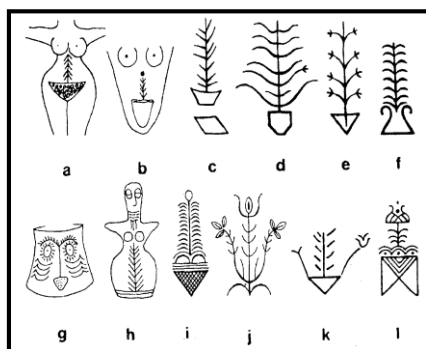
ameddig vannak *más nemzeti, etnikai közösségektől megkülönböztető* olyan ismertetőjegyei, amelyek *változatlanul követhetők* ősmúltjukba.

Ilyenek az *uráli Irbit-parti sziklarajzok* nemeket jelölő **vulva** és **péniszfej szimbólumok** mellett az **ágyékháromszögek** is, amelyek együtt: csak az Urál hegységtől *kelet felé* terjeszkedő *őseink sziklarajzain* láthatók, az újkőkorbán. Amelyek *egy déli eredetű őskultúrára is* rámutatnak, ahol az Irbit-parti Sziklarajzok emberpár nőalakja ágyékát, az alábbi ágyékháromszögek rajzával jelölték:



Az „ágyékháromszög” jelentése (104) a sumereknél: GEME, MI sinitšu (‘nő, asszony’). A három ágyékháromszöggel jelölt közül a baloldali, a dél-mezopotámiai Ur város temetőjében talált agyagszobrocska ágyéka, a Kr. e. 4. és 3. évezred határától. A középső egy hatti ezüstszobrocska a Kr. e. 3. évezred végéről. A jobb szélső egy elefántcsont szobrocska részlete a kültepei kárum I/b rétegéből (a Kr. e. 18. századból) (105)

Az ágyék ábrázolása ma is jelen van népművészetünkben ⁽¹⁰⁶⁾, gazdag jelképes tartalmakkal:



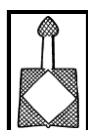
„A „virágtó”-motívum feltételezett eredete: *a* agyagszobor; *b* arany nyakdísz Astarte stilizált képével; *c-d* „cserépből kinövő életfák” egy baranyai sulykolón; *e* háromszögből induló kilencágú növény baranyai sulykolóról; *f* szaruval írott mángorló részlete; *j* sőtartó díszítése; *k* tükrös részlete; *l* a tűzhely melletti fal „kibabozása”. (Hoppál Mihály: Jelképtár.)

De *nem csak képi* megjelenéseiben: — a **nyelvünkben is él!** a képpel azonos tartalom:

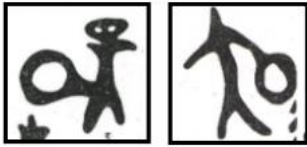
„Egyszersmind úgy tetszett neki, hogy méhéből forrás fakad, és ágyékából dicső királyok származnak.” (Anonymus) „Egy íze sem enyím, E szenny idegen ágyékból ered! S kik szakadtak ágyékből, Unokák és gyermekek, Bolondak és pajkosak, Babrálgatnák ősz szakállam.” (ADY)

— Az „uráli” ősnyelvnek nincsenek hangjelölő írással rögzített nyelvemlékei. De vannak olyan sajátosan egyedi, a nyelvünkben ma is élő hiteles bizonyosságai, mint az Irbit-parti Sziklarajzok *rombusz alakú* fejei, amely *rombuszfejek* rajzát korabeli nyelvünkön a *'pina'*, a *kerek fejek* rajzát *'fasz'* szavunkkal neveztük (nevezzük) meg. (Szekeres 2008, 90-113.) A TESZ mindkét szavunkat ismeretlen eredetűnek határozza meg.

— „Stilizált női és férfi nemi szerv. Szeremlei sulyok.” (Hoppál Mihály: Jelképtár 241)



S hogy ne legyenek kétségeink az egykor ősnyelvünkön megnevezett péniszfejek rajzáról, két sziklarajzával is idézem:



A bajkálontúli Oljokma folyó menti, baloldali sziklarajzon, a férfi pénisz — az uráli Irbit-parti Sziklarajzok hímneműinek kerek péniszfejeiben végződik. (Okladnyikov 1976, 180., 58. tábla, III/3. rajz) A jobboldali, sziklarajzon látható férfi a péniszfejét a bal kezében tartja, s valami csöpög róla... (Okladnyikov 1976, 132, 10. tábla 2. rajz.)

Az uráli, nemeket jelölő *vulva és péniszfej rajzaink* — az ágyékháromszög kivételével, — más nyelvcsaládok népeinél ismeretlenek! Ezért csak Eleinktől vehették át a nemeket jelölő rajzainkat a Sang (-Jin) korban, az ó-kínai (ku-wen) képírásba.

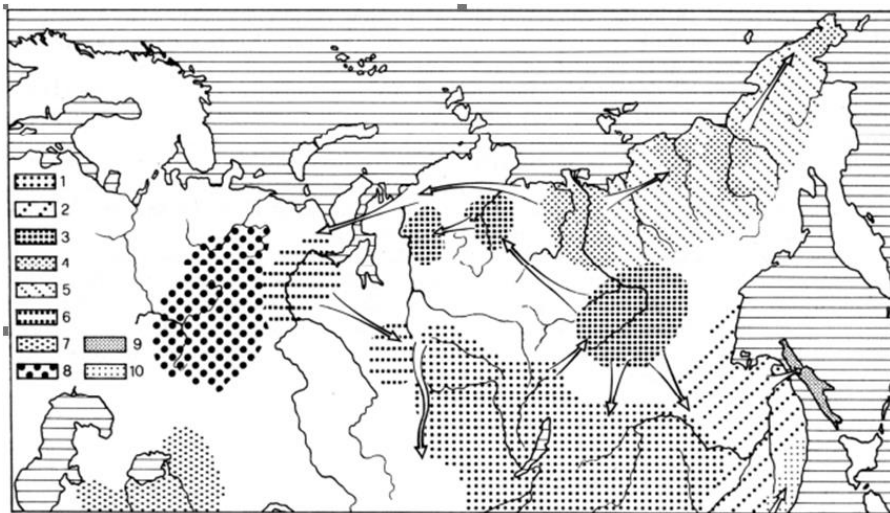
Az uráli Irbit-parti Sziklarajzok nem egy — „gyűjtögető, halász-vadász” életmód kultúráját mutatják. Inkább kora magaskultúrájával rendelkező olyan ősnépet, amelynek alkotó művésze, sziklarajzokon mutatta be a *vulvafejjel* és *ágyékháromszöggel* jelölt nőnemű, s a *péniszfejjel* jelölt hímnemű emberpárral, — Kr. sz. előtt a III. - IV. évezredben (!) — a teremtéstörténet első emberpárját:



A középső sziklarajz baloldalán látjuk a vulva *rombusz rajzával* jelölt fát, tövén egy kinyílt szájú kígyóval. Sziklába vésvé a *bűnbeesés történetét!* Éva és Ádám engedetlenségét. (L. részletesen: Szekeres 2008, 90-98.)

Mózes első könyve összeállítását Kr. sz. e. a 6.-5. századba teszik. S így az Irbit-parti Sziklarajzok — majdhogy **HÁROM ÉVEZREDEL (!)** előzik „*képekkel leírva*” Mózes első könyvében a **teremtéstörténet első emberpárját! A bűnbeesés történetét!** —

A. Okladnyikov nyilakkal jelöli az uráli, obi, és az északi lénai kultúra „vándorlását” a bajkáli kultúrába, amely délen — már közvetlenül érintkezett az ó-kínai kultúrával:



Újköri kultúrák területi elhelyezkedése Szibériában
A. Okladnyikov szerint

1. bajkái kultúra; 2. amuri kultúra; 3. közép-lénai kultúra; 4. alsó-lénai kultúra; 5. az alsó-lénai kultúra feltételezett elterjedési területe; 6. obi kultúra; 7. kelteminári kultúra; 8. uráli kultúra (sigiri kultúra); 9. szahalini kultúra; 10. tengeremelléki kultúra (kagylóhéjalmok kultúrája)

— Okladnyikov „térképén” jól láthatjuk az **Irbít-parti Sziklarajzok** helyszínét az újköri uráli kultúrában, és a nemeket jelölő *vulva* (rombusz), *pénisz* (kerek), s az ágyék (háromszög) alakú jelképeink „útvonalát” az obi kultúrán át, a bajkái kultúrába. A mai Mongólia és földrajzi környezete területére. Ahonnan időszakos átvétellel megjelentek a *nemeket jelölő szimbólumaink* az ó-kínai (ku-wen) képirásban.

„A finnugor régészet kiemelkedő egyéniségének, V. N. Csernyecovnak a véleménye szerint az i. e. IV.-III. évezred fordulóján kezdtek Szibéria ősnépei, köztük az uráliak első csoportjai az őshazából szétvándorolni: Skandinávia felé a lappok, keleti irányba pedig a mai jukagirok ősei. Mindkét csoport a rénszarvasvadászatra specializálódott. Az i. e. III. évezredben nyugat-szibériai központtal, az Onyega tótól a közép-szibériai Jenyiszej és Angara folyóig terjedő hatalmas területen létrejött az uráli népek lakta egységes arktikus etno-kulturális areál, amelyet az egyforma díszítésű kerámiatárgyak mellett első sorban a szintén egyező stílusú medve-, rénszarvas-, és vízimadár-ábrázolások és sziklarajzok jellemeznek. Nagyon valószínű, hogy az uráli-szibériai etno-kulturális közösség nyelvi vonatkozásban az uráli (finnugor szamojéd) nyelvcsalád keleti ágával, vagyis az ősz ugorokat és szamojédokat egyesítő csoportjával hozható kapcsolatba.” (Hoppál Mihály: Bevezető)

S ez bizonyítja, hogy téves minden olyan elképzelés, amely a mai nyelvöldrajzi helyzetet vetíti vissza Belső-Ázsiában, vagy a Kárpát-medencében, — az évezredekkel korábbi állapotra! Megtagadva az ázsiai hunokkal és koraavarokkal a *nyelvi és kulturális* azonosságunkat.

Mert a *hunok és avarok távozása után* megszűnt a mai Mongólia és földrajzi környezetében az uráli nemeket jelölő jelképeink használata!

Eleink „távozását” az is bizonyítja, hogy a hunok, koraavarok és Árpád népe *régészeti leletein egyaránt* előkerültek a *nyelvünkön megnevezett*: *vulva* (*pina*), *pénisz* (*fasz*), és *ágyékháromszög* alakú jelképeink, használati tárgyak jellegzetesen egyedi díszítéseként.

Épp úgy, mint a Nikolsburgi Ábécé betűképzésének a hun (xiongnu) teknős világmodellből származó, és az ó-kínai (ku-wen) képirás piktogram előzményei. Amelyek az előkerült régészeti leleteiken együtt „*kísérik*” a *hunok, koraavarok és Árpád népét*, — a *kínai szomszédságból* a Kárpát-medencébe.

Amely piktogramokból Eleink — *már a középavar korban* — a nyelvünkön betűket képeztek. Majd, a Nikolsburgi Ábécé összeállítója, a székely betűk hangértékeinek képzését is ellenőrizte, és befejezte az AMEN (*Így legyen*) szóval. (L. összefoglalva: „*Amikor megszólalnak a régészeti leletek*” c. dolgozatomban is.)

— Mert, a népek történetében *példátlanul egyedi* ősműveltségi kísérőink voltak az uráli, Irbít-parti

Sziklarajzok *hím és nőnemű jelölő* szimbólumai, — amelyek más nyelvcsaládok népeinél (a jelentésük szavával is megnevezve) — ismeretlenek! Ezért egyedi, és páratlanul hiteles kísérői nyelvünk és kultúránk hat évezredes történetének!

S ebből kitűnik az is, hogy *nyelvünk és kultúránk* megtartó erejét, a steppei **fegyveres életmód** szervezettsége, és a **fejlettebb kultúra**, évezredekén át biztosította. S ezt Eleink egykori *élettereinek sziklarajzain*, s a *régészeti leleteiken* előkerült, nemeket jelölő díszítéseink is rendre bizonyítják. —

— Az Uráltól keleti irányba terjeszkedő őseink Tom folyó menti, a szarvasok nemét is jelölő „írássos szikláit”, időrendben a Kr. e. IV. évezredtől a Kr. e. I. évezredig, az afanaszjevói, andronovói kultúrák idejére keltezhetők.

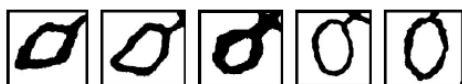
„A Tom völgyi sziklarajzok túlnyomó része kőszközökkel készült, a vajatokat belevésték a sziklába, ütögetéssel kimélyítették. A ritka színezés leginkább okker. A kutatók megállapították, hogy egyes összefüggő rajzcsoporthoz elkészítési technikája és stílusa mindig egyforma. Többek között ez teszi lehetővé a különböző rajzok nagyobb csoportokba való osztását és kronológiai elhelyezését.” (Hoppál, 1982 9)

Az Alatau hegységben eredő Tom folyó mentén a kutatók három rajzokkal díszített sziklát fedeztek fel, egymástól 50-60 km. távolságra. A Pisanaja patak torkolatától nem messze van az „Írott szikla”, ahol a rajzok (kettőszázhetvennégy) a szikla folyó felé eső oldalára esnek, hét különálló sziklafelületen. Többnyire jávorszarvasokat és vadászokat ábrázolnak:



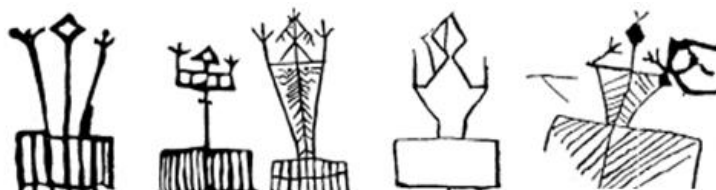
Ezek közül a balszélső nőnemű szarvas, mert a fara mögött a nemét jelölő vulva rombusz rajzát látjuk. (Okladnyikov-Martinov 71) Miként a mellette lévő (Okladnyikov-Martinov 71-72), és a két jobbszélső sziklarajzon is. A középső az ágyékháromszöggel anyaszarvast jelöl.

A jobbszélső két sziklarajzon egy összekötő vonal vezet a szarvasok fejétől a nemüket jelölő vulva rombusz rajzáig. Mert fejszimbólumként a vulva rombusz rajzát a szarvasfélék fejeként nem alkalmazhatták. Mert a fejük rajza mutatta szarvaikkal az azonosíthatóságukat. Ezért a szarvasok fejétől induló összekötő vonalak végén, a nőnemű jelölő vulva rombusz, és a kör alakú, hímnemű jelölő pénisz rajzokat látunk:



„A Tom és Léna völgyében s az Urál vidékén készült sziklarajzok nemcsak fő vonásaikban hasonlítanak egymásra, hanem részletmegoldásaikban is. Meg kell említenünk, hogy az állatokat szigorúan oldalnézetben ábrázolták. Valamennyi ismert rajzon okkerszínű vastag vonallal rajzolták körül a ló figuráját, az okker idővel megsötétedett, szétfolyt, elmosódott.” (Okladnyikov-Martinov 88)

Novgorodova Eleonora Afanaszjevna összegyűjtötte és rendszerezte az addig elvégzett kutatások (kutatók) anyagát, így a mai **Mongóliában**, a csulúti sziklarajzok *nő* és *anya* ábrázolásait is:

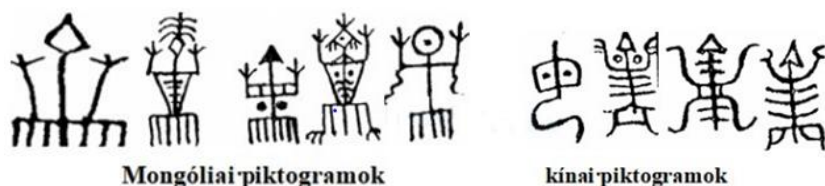


A nőalakok *mindig szemből* vannak ábrázolva. Közös jellemzőjük a *rombusz*, vagy *ágyékháromszög* alakú fej. A *nőnem* és *anya* **uráli nemjelölései**.

A jobbszélső nőalak neme rombuszfejjel jelölt. A teste téglalapszerű, mert alul a két vonal nem zárul össze. A felső szögeihez karok vannak jelölve. A lábjelölések vonalai között ágyékháromszög van. Mellette balra, a másik nőalaknak, szintén rombusz (vulva) feje van. A karjai szintén jelöltek. A középső sziklarajz feje is rombusz. Testének rajza hasonló az előbbihez.

A két balszélső rajza még vázlatosabb. A szélső feje *rombusz*, a teste jelöletlen. Két hosszú karja van. A másik sziklarajz neme fordított *ágyékháromszöggel* jelölt. Épp úgy megfordítva, mint a Szent Korona abroncsán!

— Másik táblázatában Novgorodova, a mongóliai sziklarajzok nőalakjait a kínai képjel változatokkal összevethetően ábrázolta:



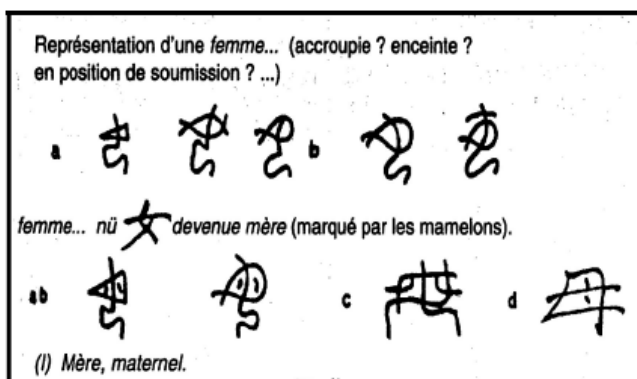
A jobbszélső mongóliai sziklarajzon a nő feje *'Nap'* piktogram, ami a nő szépségét a Naphoz hasonítja. Karjairól díszek lógnak alá. Két nőalak feje a **vulva rombusz rajzával**, a balszélső *ágyékháromszöggel*, a középső: *nyílhegy rajzával* jelölt. Két sziklarajzon az emlők is jelöltek.

Az ó-kínai 'nő, anya' képrajzok közül háromnak a feje ágyékháromszög, melyek megfordított helyzetükkel, a Szent Korona abroncsán lévőket — előzményeikkel példázzák!

— Az ázsiai hun (székely): 𠂇 'anya' és a kínai 'nő, anya' piktogram alkotásának történeti előzményét egy mongóliai sziklarajzon látjuk (Okladnyikov 1976, 140, 18. tábla, I/10-11. rajz), — ahol a szemben álló női testhez az ágyékháromszög már oldalirányba elfordított, ahogy a nőalak testének alsó részén látható:

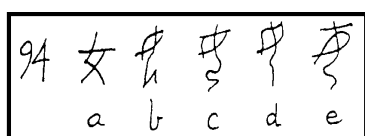


A sziklarajz egyben arra a bizonyosságra vall, hogy ázsiai hun Eleinktől került az ágyékháromszög az ó-kínai 'nő, anya' piktogram alkotásába, amely történetét Kyril Ryjik Nr. 11. jelicikke, és Bernhard Karlgren rajzaival mutatom be:

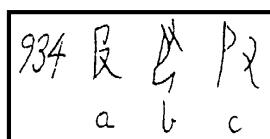


Ryjik *a, b*: „Ábrázolása egy nőnek... (guggoló? állapotos? helyzetében?...”) „nő... nü” anya lett (a mellbimbók jelzik.) *ab, c, d*: Anya, anyai.

Karlgren (1957, No. 94) kigyűjtésében a 'nő' *b* és *c* rajza Jin, a *d, e* rajza Csou I -kori.



A két sinológus rajzaiból látjuk, hogy a kínai 'anya' piktogram Jin-kori változata a székely 𠃉 'a' hangértékű betűvel szinte egyező rajz. Eltérés csak a „gerincvonal” rajzaiban van. De „nyoma” maradt a székely jeltípusnak a kínai írástörténetben is, mivel Karlgren 1957, No. 934 c — 'térdelő ember' rajzaként is lejegyezte: ⁽¹⁵⁴⁾



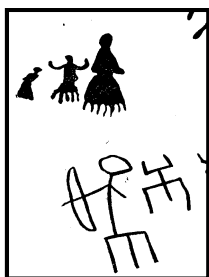
A 934 *a-c* rajz jelentése: „leigáz, meghódol”. „A rajz egy térdeplő embert és egy kezét ábrázol.” Csakhogy a *c* rajz gerincvonala egyenes, nem „térdel”, mint a *b* rajzon. Az **ágyékháromszög** pedig a gerincvonal jobb felső oldalán van. Mint a koraavar piktogram és a székely betű grafémáján.

Bizonyítva, hogy a **Szent Korona** *abroncsán* lévő ágyékháromszögek, már Kr. sz. előtt a **II. évezredben** alkotói voltak a **hun Eleinktől átvett ó-kínai 'nő, anya' piktogramnak**. Épp úgy, miként az **eleinktől átvett köralakú péniszfejek**. Amelyek szintén *nemjelölői* az **ó-kínai hímnem** időszakos ábrázolásának:

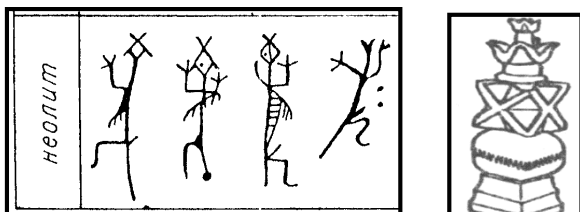


A hímnemű változatok közül kettőnek köralakú a feje, és szemből vannak rajzolva. A bal szélső és a középső karja lombos ágban, vagy többszörözött kezekben végződik. (Novgorodova 1984, 76, 25. kép.) (122) A középsőnek nincs feje.

— Egy kerekfejű íjas férfi sematikus rajzát látjuk (Novgorodova 1984, 116, 53. kép) a hun-korban. A lábak ábrázolása hasonló, mint a csulúti sziklarajzokon:



Novgorodova (1984, 112, 49.) az *atyakereszt fejjel* ábrázolt „*atyák*” sziklarajzait a neolitikumba keltezi:



Oldalnézetben ülnek, mellükről toll lóg, szarv-szerű fejükön atyakereszt \times van. Balról a második egy jogar gömbjén ül! A jobbszélső fejének csak a szarv-szerű elágazását látjuk, amelyre az atyakereszt illeszkedik:



Megállapíthatjuk, hogy Eleink, már a neolit korban atyakereszt fejjel különböztették meg a nagytekintélyű „*atyákat*” a közrendűektől. A társadalom sajátos tagozódása már láthatóan végbement.

Eleink keleti irányba terjeszkedve, a Tom folyó menti sziklarajzaikon, a szarvasok testének vésetére helyezték el (a már bemutatott) Irbitparti Sziklarajzok nemeket jelölő szimbólumait, mert a szarvasok sziklarajzai csak a fejükkel és a szarvaikkal azonosíthatók.

Később, — már piktogramként, — a mongóliai sziklarajzon és az ó-kínai képirásban, a szarvas-féle állatok nemeinek jelöléseit, a piktogramok alsó vonalvégehez rögzítették:



„*Hímnemű juh, birka, kecskeféle, antilop*”. (Dorzs – Novgorodova: Petroglifü Mongolii 1975, 128).
Valamint: Okladnikov 1980. 119. Цараан-гол, hun korszak.)

Az uráli Irbit-parti sziklarajzok nemjelölései a Sang (-Jin) korban jelentek meg az ó-kínai képirásban. A nőnemet a vulva rombusz, és ágyékháromszög rajzával jelölték:



„*Juhfélék, kecskefélék, antilop, stb.*” (Kyril Ryjik 1980. No. 25.)

A nemeket is jelölő **ku-wen** (ó-kínai képirás) piktogramok rámutatnak, hogy ázsiai hun (xiongnu) Eleink „*erősen közreműködtek*” az ó-kínai képirás alkotásában, amikor megjelentek a tájolt nőnemű teknős világmodell (páncélzatának) jelképeivel, és a nemek uráli jelöléseivel a kínai műveltség bővítésében:



Mert előtte: *szarvasmarha, disznó, juh* — csontjai voltak **a kínai jóslócsontok** íráshordozói.

„A korabeli állattenyésztés fontosságára utal, hogy a jelek a későbbi kínai írásjegyekhez képest sokkal részletesebben megkülönböztetik az állatfajtákat és a nemüket is. Például a harci kocsik esetében más-más írásjeggyel jelölték, ha azokat ló vagy elefánt húzta. A pásztorkodás, állattelelés írásjegye is más, ha szarvasmarháról, és más, ha birkáról van szó. Az állatok írásjegyei kis eltéréseket mutatnak aszerint is, hogy hímnemű vagy nőnemű állatról van szó.” (Bai 1982, 63.)

Bizonyosságként, hogy *ázsiai hun* (xsiangnu) **Eleink** a kultúrájukkal és erős hatalmi befolyásukkal részesei voltak a **ku-wen** (ó-kínai képirás) Shang (-Jin) -kori időszakos történetének!

Amikor pedig **hun** (xiongnu) **Eleink** eltávoztak a kínai szomszédságból, — nemjelöléseink alkalmazása is megszűnt a mai Mongólia területén! Mert az Irbit-parti Sziklarajzok nemjelölései — csak Eleink *nyelvéhez* és *kultúrájához* kötődtek! **Más nyelvcsaládok népeihez: — Nem!**

— Ezért, nem csak a régészeti leleteken előkerült „Teknős jelcsalád” ideogrammaival és ku-wen piktogramokkal követhető eleink *nyelve* és *kultúrája* a kínai szomszédságból a Kárpát-medencébe, mert velük együtt követhetők a régészeti leletként előkerült tárgyak díszítéseként **a nemjelöléseink is!**

Éles *határt vonva* nemjelöléseink *tárgyi és nyelvi bizonyosságaival* feltárt **hiteles**, — és a tárgyi és nyelvi adatokkal nem bizonyított (nem bizonyítható!) elméletek között.

— Az uráli Irbit-parti Sziklarajzok nemjelölő fejszimbólumai nőnemű hasonmására, már csak az Árpád-kori, Aranyosgerendi Református templom bejáratának kétoldali osztott oszlopdíszzei között találtam (eddig) hasonlatot a Kárpát-medencében. Amely templom 1290-ben épült, mert a sekrestyeajtó szemöldökén olvasható: *Istam cameram edificativ Stephas sacerdos anno Di MCCXC*. (Ezt a kamrát István pap építette 1290-ben.) A szentély déli fala, még ma is az eredeti, 13. századi fal.

A növényi díszek között — a bejárat mindkét oldalán, — *rombuszfejű* nőalakot látunk. A nőalakok *rombuszfejének* (vulva) *vésete* kitűnően látható!

Az alsó sor mindkét oldalára (középen), szintén szimmetrikusan elhelyezve: kínai ‘X’ > X fu (anya) piktogramokat vésték a templom építői.

— Így, ilyen ünnepélyes jelöltségükkel várva a templomba érkezőket:



Nemeket jelölő díszítéseink régészeti leleteken

A kínai szomszédságból nyugati irányba vonuló hunok, koraavarok (: „fehér hunok”), és Árpád népe, — nem csak a Nikolsburgi Ábécé piktogram előzményeit hagyták régészeti leleteiken az utókorra. A sírokból előkerült tárgyaikon egyedien sajátos díszítésként látjuk az uráli nőnemmet jelölő vulvafejek \diamond rombusz alakú díszeit; a hímnem \circ kör alakú péniszfejeit, és az ∇ ágyékháromszögeket is, — többnyire ékköves díszítésként.

Ott hagyták halottaik sírjaiban („nyomjelzőként”), ahol s amely földrajzi térségeken át, a kínai szomszédságból nyugatra vonultak. S amely nemjelölő díszítések — identitásunk olyan szimbólumai, amelyek messzi évezredek múltán a nyelvünkön nevezve, — itt vannak velünk ma is! Amelyek más nyelvcsaládok népeinél — ismeretlenek! Őstörténeti, nyelvi és etnológiai kutatásunk hitelességét, — bizonyoságként mutatják!

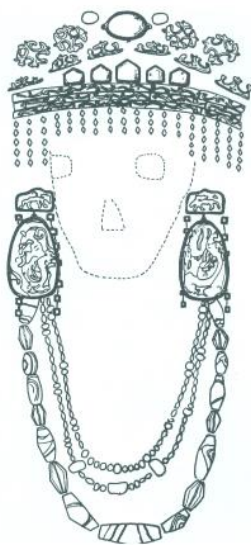
— Ezért, — mielőtt ismertetésüket megkezdéném, — „bevezetésként” bemutatok egy kínai díszkancsót (Ecsedy Ildikó 1992, 22.), amelynek teljes felületét, nemzetünk nemeket jelölő rombusz (vulva), és ágyékháromszög nemjelölései díszítik:



Mert, nem csak a ku-wen piktogramokon látjuk *uráli nemjelöléseinket*. A korai HAN -korban készített díszkancsón is látjuk, amely a korszak hun-kínai kulturális kapcsolatainak máig élő bizonyossága.

S itt meg kell jegyezni: — A British Muzeum kiállított kínai anyagában, egyetlen nemjelöléseinkkel díszített kerámiával (porcelánnal), — keresve sem találkoztam. —

Xigoupan, Ordos. Rekonstruált hun női arany diadém, Kr. e. 4-3. század. Tian és Guo 1986 után. (Érdy 2001, 209)



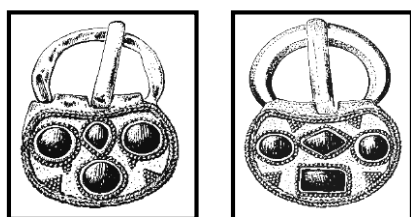
A diadém csúcsán egy kör alakú nagyobb és két kisebb hímnemmet jelölő kő van. A homlokon lévő pántrol apró, láncokba fűzött rombusz alakú kövek lógnak a női homlokra.

„Hun kurgántemetőben, Szidorovkán talált kerek aljú temetkezési agyagedények rovátkákkal a peremen.” (Érdy 2001, 94)



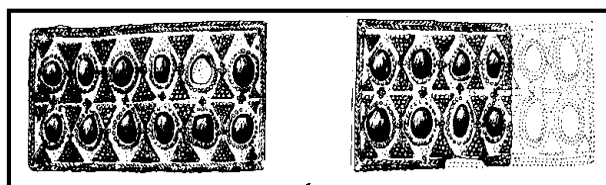
A peremen lévő „rovátkák”, a női nemet, *anyát jelölő* ágyékháromszögek.

— „Barnaul közelében (az Obba ömlő Čariš folyó kanyarulatában) Tugozvonovóból ⁽²⁸⁵⁾, az eddig legkeletebbi ismert népvándorlás kori fedelmi hun sírból (1959) kerültek elő az alábbi csatok (Szekeres 2008, 183), amelyek szélelein „pontozott” ágyékháromszögeket, a belsejükben hímneműt jelölő (péniszfej) köröket, a jobboldali csat közepén a nőnemet jelölő vulva (rombusz) díszítést látunk:



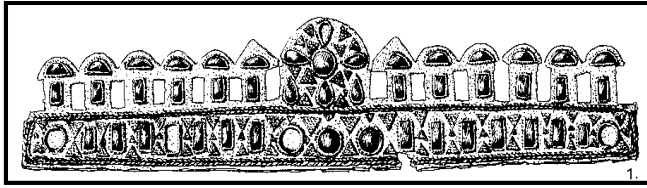
„A diadémaleletek „kiindulása” csaknem egybeesik a hun rézüstökével, jelenleg legkeletibb példány az Ob és a Balkas-tó közötti vidékről a pompázatos kanattasi diadéma. Nyugati elterjedésük végpontja Csorna.” (Szekeres 2008, 183.)

A Balkhas-tótól nem messze, ⁽²⁸⁶⁾ a 19. kurgánban eltemetett nő csonkított diadémát viselt. A bronz alapon arany lemezzel bevont diadémán a granulált *rombuszok* (vulvák) rajzában kör alakú *péniszeket jelölő* (almandin, borostyán, karneol, stb.) kövek vannak elhelyezve:

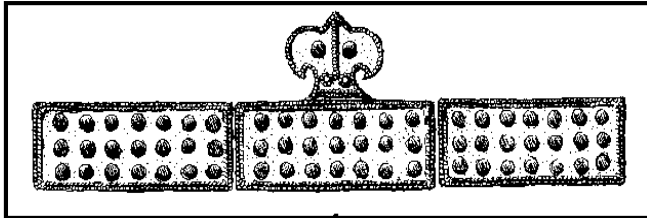


A Dnepropetrovszki terület Sztara(ja) Igreny nagy leletéből ⁽²⁸⁷⁾ származik az alábbi diadéma. A felső sorban közepén, a kör alakú hímneműt jelölő péniszfej rajzát poncolt ágyékháromszögek és vulva alakú dinnyemag ékkövek veszik körül. Két oldalán, egy-egy *ágyékháromszögben* felezett *péniszfej szimbólumok* vannak. Hasonképen, mint a **Szent Korona** abroncsán!

Amely félkörök folytatódnak a diadém mindkét oldalán. A diadém alsó sorában hímneműt jelölő köröket, és a nőnemet és anyákat jelölő párban jelölt ágyékháromszög díszítéseket látunk a téglalap alakú ékkövek között:



— A Šipovóban ⁽²⁸⁸⁾ eltemetett hun asszony sólyomfejes diadémájának díszai a hímnemet jelölve, köralakúak:



— A csornai hun diadéma: (Bóna, 1993. XIV. színes kép.)

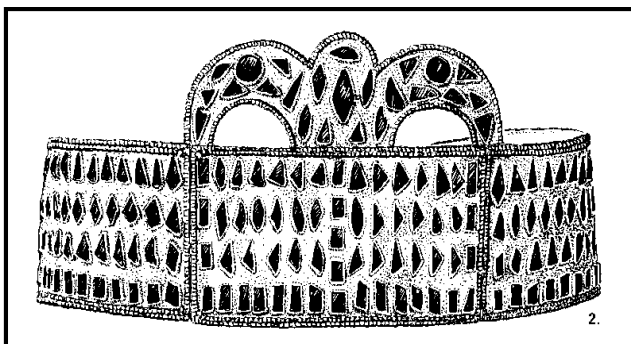


A diadémán *köralakú*, *rombusz* alakú, és *háromszög* alakú ékkövek vannak. Mindhárom uráli nemjelölésünk egy ékszeren. A téglalap alakú ékkövek feltehetően a nőnemű testek szimbólumai.

A csornai hun diadéma részlete: (Bóna, 1993. XV. színes kép.)

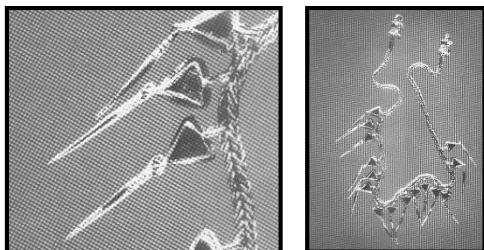


De legszebb, a Krím félszigeten talált rekeszes, sólyomfejes kercsi ⁽²⁸⁹⁾ diadéma:

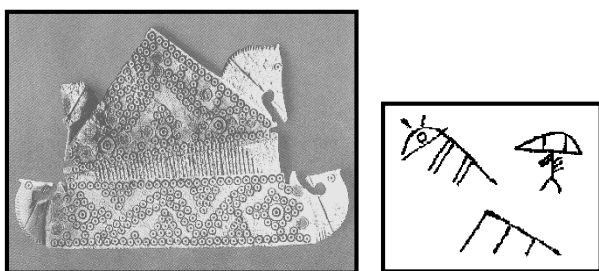


— ahol a sólyomfej közepén egy nagyobb, és két kisebb *vulva* (rombusz) alakú ékkövet, két oldalt közepén, egy-egy *kör alakú pénisz* szimbólumot, és *ágyékháromszögeket* látunk jobbra és balra elforgatva. A rekeszek sorait *ágyékháromszögekkel*, *rombusz* és *téglalap alakú* ékkövekkel díszítették. Az alsó sorban csak téglalap-alakú ékkövek vannak.

— Dolgozatom tárgyát tekintve, különös jelentése van az *ágyékháromszögeken függő jégcsapokkal*, a bokodpusztai arany nyakláncnak ⁽³¹¹⁾, — amely nyaklánc „*erkölcsi tartalma*”: a *hűség* és a *hűség*: a kellő „*távolságtartás*”-ra utalás lehetett:



A lébényi „barbár elkelő sírjából” előkerült „Késő római díszfésű” a két pár, egymással szembenéző lófejjel ⁽³⁰⁴⁾, *rombusz* (vulva) és *ágyékháromszög alakú* díszítésekkel, — egyértelműen a székely Ní-kolsburgi Ábécé *akrofonias 'L' hangértékű* betű, ku-wen *piktogram előzményét* formázza. Ezért, csak hun készítésű fésű lehetett:



A Nemzeti Múzeumban **kiállított hun csatok**:

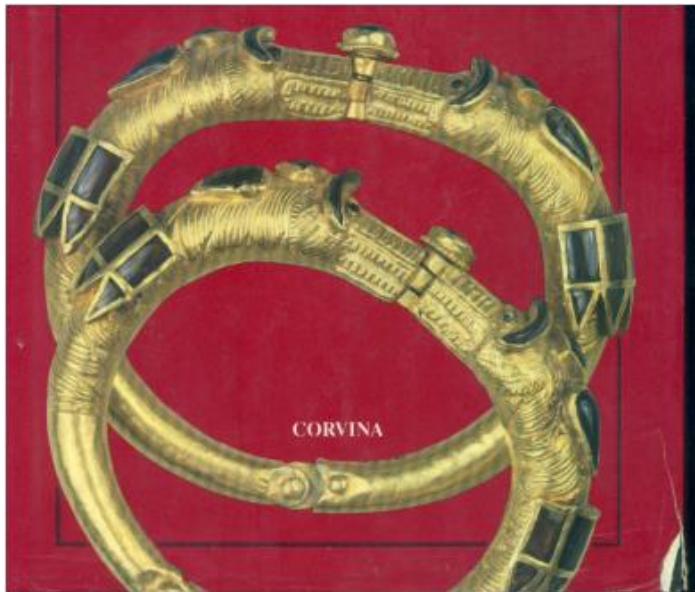


— amelyek közül, a harmadik sor közepén lévő csattest díszítéseként, két háromszög alakú kő van. Alattuk szintén háromszög alakú kő lehetett. A negyedik sor jobbszélső csattest széléin két rombusz

alakú, közepén háromszög alakú kő van:



Bóna István: „A hunok és nagykirályaik” c. könyve (1993) elülső borítólapján, a dunapataj-bokodpusztai hun arany karperecpár ⁽³¹⁶⁾ ágyékháromszög párjait látjuk:



— amelyek téglalap alakú ékkövek aljához vannak illesztve. Amely téglalap alakzat, a mongóliai a női testek egyszerűsített szimbóluma lehetett.

Baján fejedelem „koraavar” hun népének régészeti leletein szintén látjuk a nemeket jelölő szimbólumainkat. De már túldíszített formákban. Amelyek többségét: Magyarország története 1242-ig (Akadémiai Kiadó Bp. 1984) műből idéztem.

Az egykori Jankovich-gyűjteményből származik ⁽³¹⁵⁾ az a Magyar Nemzeti Múzeumban levő nyeregkapaveret, amelynek lelőhelye nincs feltüntetve. A nyeregkapaveret lófején a hímnem kis, kör alakú „péniszfej” rajza szimbólumot, az első lábon a téglalapszerű ékkő aljához illesztett ágyékháromszöget látunk. Az nyakán a jellegzetes hun „dinyemag” díszítést. A nyeregkapaveret díszítése hun jellegű:

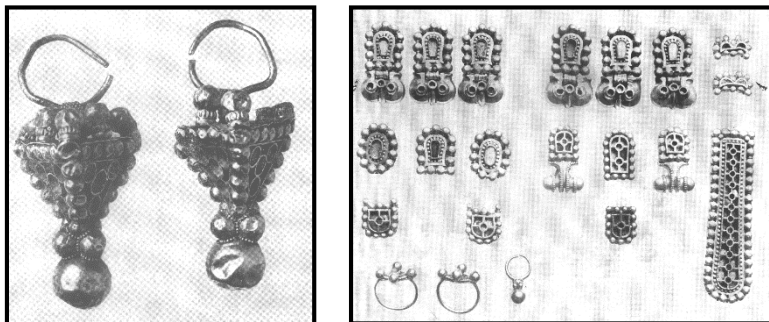


Annyira az, hogy párhuzamba állítható (Bóna István (1993) könyvének elülső borítólapján is látható, dunapataj-bokodpusztai hun arany karperecpár ⁽³¹⁶⁾ díszítésével. Ahol, a karperecen mindkét oldalon egy *téglalap alakú* szimbólumhoz csatlakozik alul az ágyékháromszög. Amelyből ily módon megállapítható, hogy a **téglalap** feltehetően az ágyékháromszög felett, a téglalap alakúra egyszerűsített emberi test

szimbóluma. Amelynek feltehető előzményeit, a már vázaltszerűre egyszerűsített uráli és csulúti sziklarajzokon látjuk:

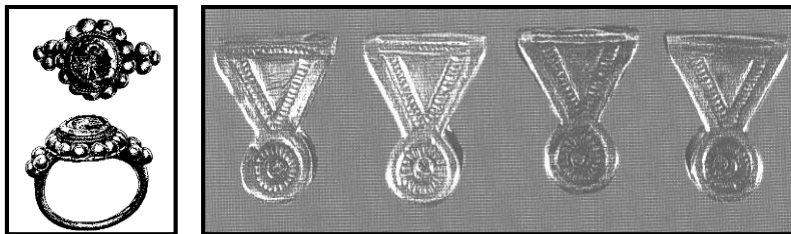


A gúlás csüngőjű arany fülbevalópár ⁽³¹⁷⁾ a nagykürti téglavető területén, a korai avar temetőből (temetőrészből) került elő:



A gúlák három oldalát kis körökkel túldíszített ágyékháromszögek képezik, amelyekben a hímnemet jelölő körök vannak. A háromszög és a kör nemjelzők már túldíszített formában vannak jelen, miként a bócsai avar fejedelm ⁽³¹⁸⁾ arany övveret méltóságjelvényein, a rekeszes nyújtott körök és félkörökön is.

Gyulafehérvárról ⁽³¹⁹⁾ származik az alábbi *rombusz* (vulva) alakú díszítéssel ellátott korai avar aranygyűrű, benne a kör alakú *péniszfej* szimbólum:



A kunbányai korai avar temető ⁽³²⁰⁾ fejedelmi sírjából kerültek elő az ágyékháromszög díszítésű arany tálkaveretek, amelyek alsó végéhez a hímnemet jelölő körök csatlakoznak. Az eddig leggazdagabb avar sír a Kárpát-medencében. Korát a 7. szd. középső harmadába keltezik.

Ágyékháromszögek a törteli női sírból: (*Őstörténetünk kaukázusi forrásai* Kiállítás. Bp. 2020.)



A nőnemű jelölő **rombuszok**, **ágyékháromszögek**, és a hímnemű jelölő („*péniszfej*”) **körök**, a *hun*, *koraavar* és *Árpád népe* régészeti leletein egyaránt előfordulnak. Épp úgy, mint a Nikolsburgi ábécé betűinek pikogramm/ideogramma előzményei.

— **Végig vezettem sziklarajzokon és régészeti leleteken a nyelvünkben és kultúránkban** ma is élő, 5–6 évezredes *nemeket jelölő szimbólumainkat*, — az **uráli Irbit-parti Sziklarajzoktól a Szent Korona abroncsáig:**



Amelyek feltárták, *nyelv és kultúrahordozó* **Eleink történelmét**, földrajzi helyszínekhez kötött adatrendszerét, *bárki számára jól látható hitelességgel!* S rámutattam, hogy:

— **Uráli ősműveltségünk a teremtéstörténet emberpárjának**, s a **bűnbeesés történetének sziklarajzával**, — *majdhogy három évezreddel előzi Mózes első könyvét!* S ennek: — *páratlan kultúrtörténeti jelentősége van!*

Belátható az is, hogy a dolgozatomban ismertetett *nyelv és kultúrahordozó* **ősuráli Eleink**, már nem azonosak nemzetünk mai *genetikai leszármazottaival* a Kárpát-medencében. Csak *nyelvünk és őskultúránk uráli helyszíne* volt az. Mert a steppe, a nomadizáló törzsek évezredek át tartó keveredések helyszíne volt. Ami tovább folytatódott a Kárpát-medencében.

Ezért, *minél korábbiak* nemzetünk mai **egyedeinek** genetikai adatai, — *annál kisebb arányban* mutathatók ki a Kárpát-medencében.

Mert *katonanépünk* több évezredes *háborúi folytán törzsrészek* szakadtak le Eleinkről, s **gyarapodtunk** a *legyőzöttek és csatlakozók eltérő genetikai adataival*. S így — a **legrégebbi embertani, genetikai összetevők**, egyre kisebb („*felhígult*”) arányban vannak jelen népünkben. Vagy már, szinte hiányoznak.

Ezért **nemzetünk létének** legerősebb építménye: — a **NYELVE!** — és a több mint öt évezreden átívelő uráli **ŐSKULTÚRÁJA!** Amit, a katonai életmódban élő **Eleinktől** — a legyőzött és csatlakozó, *más nyelvű törzsek és néptöredékek, áthasonulva, asszimilálódva* átvettek. S ily módon: örökös utódai lettek *nyelvünknek és kultúránknak*. Itt, a **Kárpát-medencében is!**

Ennek az **Irbit-parti Sziklarajzoktól a Szent Koronáig** adatolt, *nemeket jelölő őskultúránk*, a **cáfolhatatlan, élő bizonyosága!**

— A meggyengült, *kellően nem gyarapodó, nyelvüket és kultúrájukat bármi okból feladók*, történetük, — **történelmük visszavonhatatlan vesztesei**. Mert csak idő kérdése, hogy *megfogyatkozva*,

más népekbe *asszimilálódva*, — eltűnünk *az élő történelem* lapjairól is.

Jegyzetek

- (105) Makkay János: Az indoeurópai népek őstörténete Gondolat, 1991
- (106) Kiszely István: A magyarság őstörténete 691. Püski, Bp. 1996
- (119) Novgorodova 1984, 76, 25. kép.
- (122) Novgorodova 1984, 76, 25. kép.
- (286) Bóna 1993, 49 (18. rajz) (Kanattas, diadéma)
- (287) Bóna 1993, 56 (21. rajz) „Kerč-Mithridates-hegy északi lejtője (?), SZU, Krím félsziget. Ékkövekkel díszített aranylemezekkel, fülbevalókkal, karneolköves ovális fibulával együtt találták torzított koponyájú csontvázon. A diadéma jelentősége, hogy háromtagú szerkezete és kettős ragadozómadár-fej homlokdisze révén összeköti egymással a keleti (vö. Šipovo 2. kurgán, 19. rajz), technikai megoldásában, felületdíszítésével pedig a nyugati, csornai típusú (vö. XIV—XV. tábla) diadémákat. Aranylemezzel bevont bronzlemezek, amelyeket 257 rekeszben szabálytalan alakú almandin- és drágakövek díszítik, a két madárfejet összekötő lemezen zöld üvegberakással tarkítva. Átm. összeállítva: 19 cm, teljes H: 25 cm.” (Bóna 1993, 220)
- (289) Bóna 1993, 219, „19. Šipovo 2. kurgán Uráli terület, a Derkul folyó mellett, SZU, Kazakisztán. Az alacsony kurgán alatt 220 cm. Mélyen nyugvó torzított koponyájú „magasfejű” nő (1) kifli alakú arany hajfürtkarikát (2), aranyozott bronzhuzalokból csavart nyakperecet (3), vas és bronz övesatot viselt, bronz tükrének csak kis csonkját temették el jobb bokája mellé az orsógommbal együtt, bal bokájánál a nadrág csattal záródott. Élelemként juhhúst (koponya), csontok) tettek a lábához. A nő homlokán talált, bőr alapra erősített három bronzlemezről összetett diadémát (4) lilászörös üvegberakás díszíti.” (Bóna 1993, 219)
- (304) Bóna 1993, 24, 21. kép. Lébény-Magasmart (1964)
- (311) Bóna 1993, 179, 113. kép. „113. Fonott arany nyaklánc arany csüngődíszekkel Dunapataj-Bödpuszta („Bakodpuszta”) Két nyaklánc együttes viselése vagy eltemetése kivételnek számít, csak az untersiebenbrunni női sírban van rá példa. Nyakláncunk korábbi stílusú és jóval kopottabb-hiányosabb, mint a másik nyaklánc, tehát minden bizonnyal korábbi. 4 arany-szálból fonott nyaklánc két végén hengeres-hurkos zárótaggal, amelyről — a moult-argences-i és kerči fonott nyakláncokról ismert — zárókapocs hiányzik. Jelenleg 3 + 10 + 2 sorrendben 15 db, kis karikával rákapcsolt csüngődísz található rajta, a fonott lánc kis sérülései azonban elárulják, hogy eredetileg 20 csüngő volt ráerősítve. A csüngők kéttagúak, felül rovátkolt dróttal szegélyezett háromszög alakú rekeszek vannak almandinlapocska betéttel, a háromszögek alsó csúcsán újabb kis karikára függesztve elhegyesedő végű, rovátkolással tagolt testű jégcsapszerű aranyrudacsokak fityegnek. Kopott, sokat használt, 6 rekeszből hiányzik a kő. H.: 35 cm. Súly: 39,7 g. MNM Ltsz: 19.1860.3. Kétségtelenül Pontus vidéki ékszer, amint azt a kerči 1904. június 24 -i sírkamrából származó előképe igazolja (Kiss, A.: Acta ArchHung 35 [1983] 111, 46. J. 16. kép), a kerči nyakláncan azonban nincsenek rekeszek, csak 32 db tagolt testű rúdcsüngő. Formailag az utóbbi típust követi az egyik untersiebenbrunni nyaklánc, de 50 db rúdcsüngővel, amelyek a bokodpusztai „jégcsapok” édestestvérei. A két utóbbi nyakék valószínűleg azonos műhelyben készült, a bokodpusztai ékkődíszes előkelőbb változata az untersiebenbrunninak. Nyakláncainkhoz szokták sorolni az elzászi Hochfeldben talált fonott arany nyakláncot is, amely azonban 30 db hegyes, belül üres lemezcsüngőjével csupán távolabbi — egyébként szintén pontusi eredetű — rokon (Hatt, J.: Gallia 23 [1965] 251, 5. kép). Síregyüttese és párhuzamai alapján nyakláncunk aligha készült a 430-as éveknél később, emiatt tartható az 1. sír korábbi vagy egyetlen nyakláncának.” (Bóna 1993, 261-262.)

- (316) Magyarország Története 1242-ig Akadémiai Kiadó Bp. 1984. 52. kép.
(317) Magyarország Története 1242-ig Akadémiai Kiadó Bp. 1984. 65. kép.
(318) Magyarország Története 1242-ig Akadémiai Kiadó Bp. 1984. 64/b kép.
(319) ERDÉLY TÖRTÉNETE a kezdetektől 1606-ig I. 168. 8. ábra.

Irodalom

- Balassa István – Ortutay Gyula: Magyar néprajz Corvina, 1979.
Ecsedy Ildikó: KÍNAI CSÁSZÁROK ÉS ALATTVALÓK Kossuth Könyvkiadó, 1992
Érdy Miklós: A HUN LOVASTEMETKEZÉSEK magyar vonatkozásokkal 2001
Szekeres István: A teknős jelcsalád (ZMTE 1991, Szent Gallen)
Szekeres István: Írás és történelem (ZMTE 1992, Szentendre)
Szekeres István: Őstörténetünk írásjelekben. Egy kutatás módszerének eszköztársa.
(ZMTE 1993, Kaposvár)
Szekeres István: Székely-hun írásjelek a hunok és koraavarak régészeti leletein (ZMTE
1996, Székelyudvarhely)
Szekeres István: Az (uráli) Irbit-parti sziklarajzok vizsgálata írástörténeti eszközökkel
(ZMTE 1997, Tapolca)
Szekeres István: Termékenységi szimbólumaink az Urál hegység és a Sárga folyó
(Huang-ho) között (ZMTE 2000, Felsőőr/Oberwart)
Szekeres István: A SZÉKELY ÉS AZ ÓTÖRÖK ÍRÁS JELTÖRTÉNETE Bevezetés a
történeti összehasonlító jeltörténet módszertanába (Mundus Kiadó, 2008.)
Szekeres István: Az ótörök (és székely) betűk jeltörténeti összefoglalása, s ami
körülöttük van (ZMTE Historica Hungarica Turiciensia XXVII. évf. 1. szám, 2012.)
Szekeres István: A székely írás három ábécéjének történeti összehasonlító összevetése
(ZMTE Historica Hungarica Turiciensia 2018/A)
Szekeres István: Uráli, nemeket jelölő fejszimbólumok történeti összefoglalása, s ami
körülöttük van (ZMTE 2019, Budakalász)
Szekeres István: Amikor megszólalnak a régészeti leletek (ZMTE, 2021.)