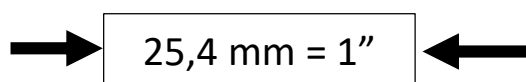
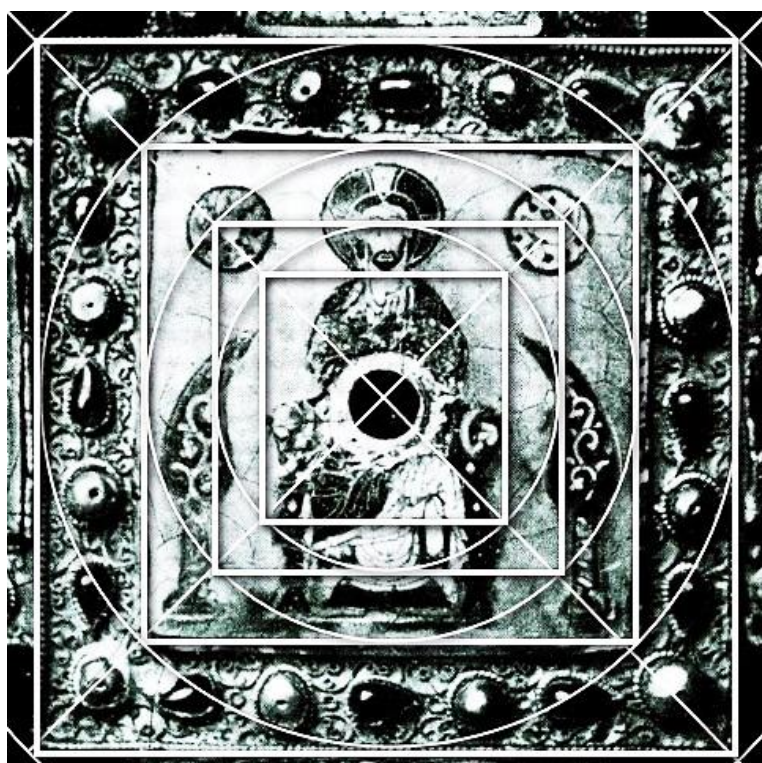


FEHÉR András (Dunaújváros):

Tudatosan szerkesztett geometriai jelek a Szent Korona két Pantokrátor zománcképén

Révay Péter 1613-ban kiadott könyvében, a következőképpen buzdítja a Szent Korona titkai iránt érdeklődő olvasóit: „*A kettős köb van ugyanis benne, vagyis kétszer négy és háromszög, tudniillik a háromszögek között vannak még két-két pontból álló sorokkal*” (értsd! sarokkal) „*határolt négyszögek is, és így a párosnak és a páratlannak, vagyis az az egész számsornak a teljessége fejeződik ki benne. Akinek már most szívügye és a dolga a számok és arányok misztikájának vagy a Szent Koronáját díszítő gyöngyök és drágakövek jelentésének nyomozása, áldozza rá tehetségét a mi beleavatkozásunk nélkül.*”⁶⁸²

Az idézet megfejtése igen termékeny felismeréseket indított el a koronakutatás területén.⁶⁸³ Ráirányította figyelmemet a felső, legfontosabb zománcképre, az azon és körülötte található geometriai szerkesztési szabályszerűségekre (1. ábra). Nem volt nehéz észrevenni, hogy a homlokzati Pantokrátor képen is található olyan geometriai szerkesztési eljárások, melyek nagyon hasonlítanak a felső képen találtakhoz. Hogy mindkét képen hasonló logikával ugyanazon szerkesztési sajátosságokat találtam, azt a mindkét zománcképen megtalálható két-két életfa tette elsősorban lehetővé.



1. ábra.

⁶⁸² Révay Péter *A Szent Korona eredete*. Magyar Ház Kiadó, Budapest, 2010. p. 44.

⁶⁸³ Fehér András: Tanulságok egy négyszeres nagyítású Szent Korona emlékmű megvalósítása során. . *Körösi Csoma Sándor: Konferencia előadás*. 2021. évi kiadvány.

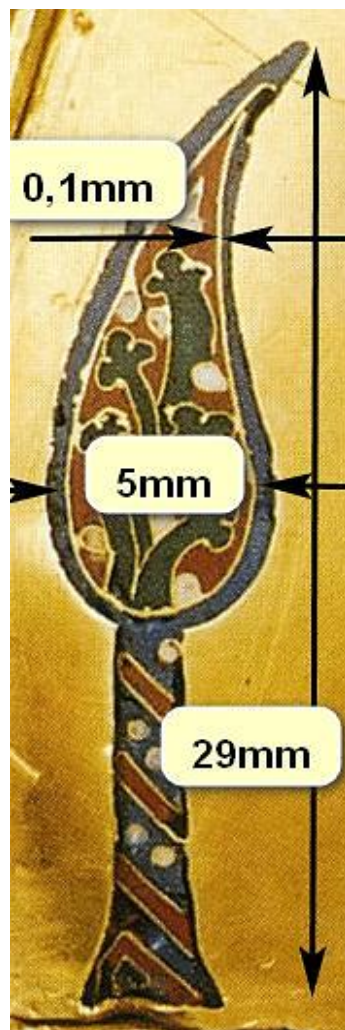
A középkori gondolkodásban nem volt idegen az a felfogás, hogy a Teremtő a látható világ-mindenséget valamilyen előre megtervezett valóságos szabályszerűség figyelembe vételével alkotta meg. Erről árulkodnak azok a festmények, melyeken a teremtő egy körző használatával jelöli ki azokat a pontokat és pályákat, melyeket majd befutnak például a csillagok és a bolygók. Természetesen egyszer egy TÉRbeli elrendezésen túl, – mivel a forgómozgást is szemlélteti a festő, – rögtön hozzá kell rendelni a szög elfordulásokat is, amelyek az IDŐ megtervezését és meglétét is bizonyítják, illetve magába foglalják. Tehát egy TÉRIDŐ, egyidejű valós elgondolásáról és megvalósításáról van szó a festményeken (2. ábra).



2. ábra.

Ne csodálkozzunk azon, hogy a Szent Korona, a festményeken túl konkrét adatokat is tartalmaz a teremtett világ egy részéről. A csodálkozásunk azért jogos, mert a középkor tudósai, Szent István idejében, illetve az azelőtti évszázadokban már ismertek sok olyan csillagászati összefüggést, amelyeket az utóbbi félezer év öntelt, materialista tudósai a maguk felismeréseinek tudnak be.

Ezeket a szerkesztési eljárásokat a homlokzati Pantokrátor zománcképén mutatom be elsöre, annak ellenére, hogy az időbeli sorrendet figyelembe venném. Az életfák lombjai három görbeívből tevődnek össze. Az alul lévő felfelé nyitott félkör, melynek a két vége átmegy egy-egy nagyobb szabályos körívbe, melyek felfelé haladva egy csúcsban találkoznak (3. ábra).



3. ábra.

Ezeket a köríveket legpontosabban a 0,1 mm-es vastagságú aranycsík valósítja meg, mely elválasztja a különböző színű zománctartományokat. Ebben a szerkesztésben csak az életfa csúcsban található két nagyobb arany körívet – szegmenst – használok fel, egészítem ki teljes körökké. A láthatóság, illetve a nyomdatechnikai korlátok miatt a teljes körvonalakat muszáj megvastagítani ebben az írásban. Ugyanakkor pedig romlik a szerkesztés minősége, a bizonytalan metszésponti helyek megítélése miatt. A szerkesztéseket elvégeztem egy gépészmérnök fiatal barátommal, aki mesterein kezelte a CAD-CAM rajzoló, illetve műszaki szerkesztési programot, melynek segítségével nagyon pontosan ellenőrizhettük a zománcképek szerkesztési pontosságát. Ezen tapasztalatok bátorítottak fel, hogy közöljem az új felfedezéseket.

A 4. áran elsőnek a homlokzati Pantokrátor életfáinak *külső íveit* egészítettem ki teljes körökké. Ha a metszéspontokon keresztül egy (függőleges) egyenest húzunk, akkor egy olyan egyenest kapunk, mely az elhelyezkedésénél fogva kitüntetett helyzetben van. Az egyenes a két kör felső metszéspont után átmegy az Úr ujjai közt tartott gyöngyön, majd az alsó metszésponton, és pontosan a gyűrű homlokzati kezdőpontjánál ér véget, amit az alatta lévő, csúcsával felfelé álló homlokzati ékkő is jelez. *Tehát egyszerre kapcsolatot teremt a koronán belül az ég BOLTOZATA és a FÖLDET jelképező gyűrű között.*



4. ábra.



5. ábra.

Folytassuk tovább a szerkesztettség vizsgálatát! Az 5. ábrán az életfák *belső köríveit* egészítettem ki teljes körökké. Ez az ábra már többet mond. Ha a teljes körök metszéspontjain keresztül húzok egy egyenest, akkor a következőket tudom megállapítani. A ferde egyenes átmegy a homlokzati Pantokrátor ornyergén, közben a Glóriában lévő függőleges keresztszárral együtt fut, majd

átmegy a körök metszéspontján, majd az Úr kezében lévő gyöngyön, majd a körök alsó metszéspontján, a Trón alapján elhelyezkedő fehér pöttyön és eléri a gyűrű felső gyöngyörát tartó aranykarikát. Tovább húzni egyik végét sincs értelme, mert a ferde egyenes már nem találkozik kiemelt jelentőségű ponttal, vagy iránnyal.

Észre kell venni még egy összefüggést. Ez a ferde egyenes, merőleges a trón alapsíkjára és kijelöli a Trón és a rajta Ülő Pantokrátor szimmetria tengelyét, mely nem esik egybe a teljes Korona hosszanti szimmetria tengelyével, illetve síkjával. Korábbi írásaimban már kifejtettem a Szent Korona időolvasata kapcsán, hogy ennek a dőlésszögnek nagyon nagy a fontossága a Szent Korona időolvasatában. A Trón dőlésszöge $2,30^\circ$ ezt az értéket meg kellett erősíteni a Koronán, nem lehet sérülékeny. Ha a gyűrű teljes körét 360° -os értékben határozom meg (ez nagyon-nagyon régről ismert), akkor a gyűrűn elhelyezkedő 156 gyöngy egyenként $360^\circ/156=2,30^\circ$ szöget fog jelenteni. Ez utóbbi szögértékre hívja fel a figyelmet a Trón $2,30^\circ$ -os dőlésszöge. Az ferde egyenes alsó végpontja a gyűrűn található, és az idő olvasatának kezdőpontjára mutat, melyen különböző időbeosztásokat találunk, melyek nem mások, mint különböző periodikusságú szögbeosztások. Az IDŐT mindig egy egységnek választott szögelfordulással mérjük. A 13 osztású kört a 13 aranykarika jelzi, melyek egymástól 2'' (hüvelyk) távolságra vannak a felső és alsó körbefutó gyöngyosron. (!) Egy-egy osztásra 12 gyöngy jut. Ha 13 gyöngyöt tekintünk egy osztásnak/osztásköznek akkor egy 12 osztású kört kapunk a gyűrűn. A két fontos számot, ha összeszorozzuk, akkor $12 \times 13 = 156$ -ot kapunk, mely szám visszaköszön a gyűrű gyöngykör számosságában. Az időolvasatnak az ismertetését nem folytatom, mert ennek az előadásnak már nem témája. Erről bővebben korábbi cikkemben írok.⁶⁸⁴

Az előzőekben bemutatott két szerkesztett ábrát, ha egyben ábrázoljuk, akkor összeáll az életfákkal kapcsolatos szerkesztettség (6. ábra). Vizsgáljuk meg a zománckép általam ismert jeleinek és a szerkesztett ábra által megengedhető következtetéseket.



6. ábra.

⁶⁸⁴ Fehér András: A Szent Korona tér és idő olvasata és annak következményei. *Körösi Csoma Sándor: Konferencia előadás*. 2020. évi kiadvány.

A homlokzati zománcképen található életfák talppontjai egy vízszintes egyenesen – mely párhuzamos a gyűrű vízszintes felső síkjával, – állnak, jelezvén, hogy a Földön vannak. A lombjainak külső körív kontúrjaihoz illesztett körök metszéspontjai pedig összekötik a hosszanti boltozat (pánt) felezési vonalát/síkját a gyűrű homlokzati Pantokrátor alatti kezdőpontjával, mely kitüntetett pont a gyűrű területén. A háromszögletű kő felső csúcsa.

Fontos következtetés, hogy a zománckép előrajzolója tudatában volt annak, hogy a szerkesztéssel kiadódó függőleges egyenesnek hogyan kell mind a boltozathoz és a gyűrűhöz illeszkedni. Továbbá az életfák belső ívéhez illeszkedő körök metszéspontjai pedig az Úr zománcképét úgy felezik, hogy a felező egyenes alsó végpontja a gyűrűn, az időolvasat kezdőpontjára hívja fel a figyelmet. A felső gyöngysort tartó aranykarikára mutat.

Tehát a homlokzati Pantokrátor pártaelem, mely hozzá van forrasztva a gyűrűhöz, a zománckép szerkesztettsége révén egyszerre tartozik a gyűrűhöz és a korona boltozatához, pántjaihoz.

Még egy fontos szerkesztési bizonyítékot mutatok be a homlokzati zománcképen. Ha az Úr kezében tartott gyöngyöt tekintem egy központnak és ezen keresztül bejelölöm az életfák külső ívei által adódó függőleges vonalat, valamint az arra merőleges vízszintes vonalat, mely érinti a két tele fényű égitestet alulról és egyben áthalad a központi gyöngyön, akkor egy újabb érdekesség rajzolódik ki. A gyöngyből, ha indítunk két fél egyenest, melyek egyenként érintik a két telefényű égitestet felülől, két olyan egyenest kapunk melyek $23,5^\circ$ -os szöget zárnak be a vízszintes egyenessel. Az elemi szerkesztési szabályból adódik, hogy ez utóbbira, ha merőlegest állítunk, akkor megkapjuk a precessziós kúpszög két szélső alkotóját, melyek között helyezkedik el a Föld szimbóluma, az Úr glóriája. Csak csodálni lehet az alkotók előrelátását, hogy a $23,5^\circ$ -os szöget is több helyre beépítették annak az érdekében, hogy például a Szent Korona kereszt dőlésszögének sérülése esetén, visszaállítható legyen ez az érték is (7. ábra).



7. ábra.

Térjünk át a felső 2"x2" méretű négyszögletes Pantokrátor zománckép elemzésére, melyet ugyancsak díszít két hasonló életfa, mint a homlokzati Pantokrátor zománcképet. Szelényi Károly kiváló fényképfelvételei művészetei szempontból kiválóak, de hogy azokon a parallaxis torzulás

miatt pontos szerkesztéseket végezzünk, az már sok nehézség elő állítja az elemzőt. Ezért egy XIX. század vége fele készült fekete fehér felvételt használtam a szerkesztéshez, mert a fényképész elég pontosan az objektív tengelyét a zománcképen található lyuk középpontjára merőlegesen irányította és így nem terheli a parallaxis hiba és a kereszt sem takarja el a zománckép egyes részleteit. A szerkesztési vonalakat itt együttesen ábrázolom és nem térek ki a részletes szerkesztés menetére (8. ábra).



8. ábra.

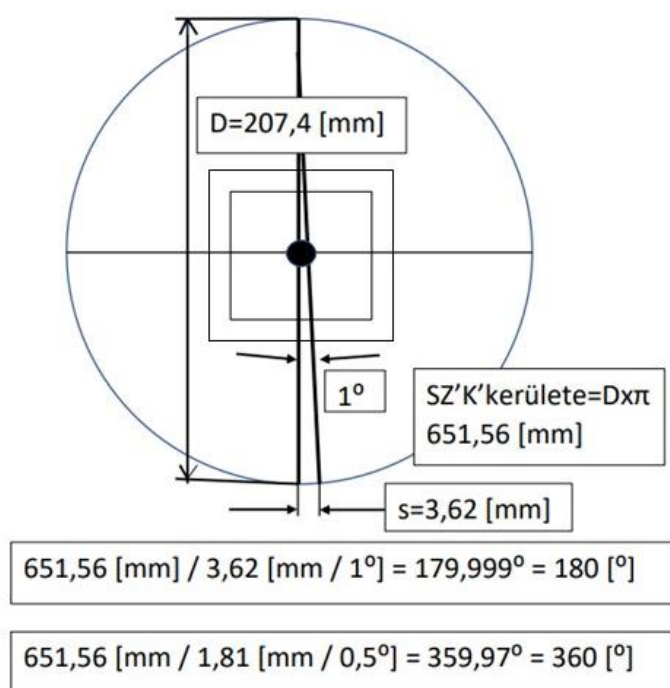
A Révay Péter inspirálta négyzetek és körök egymásra felépülő rendszerének felismerése tette lehetővé, hogy végső soron megrajzolhattam ezt az ábrát.

Elsőnek a két átlót rajzoltam meg, melyek a lyuk középpontjában metszik egymást (1. ábra). Ez várható is volt. Majd következett az életfák körívszegmenseinek teljes körre való kiegészítése. A külső ívekhez rajzolt körök metszéspontjain át húzott vonal, átmegy a Pantokrátor ornyergén és a lyuk középpontján. Összesen négy jelzett pont esik egy egyenesre. A belső ívekhez szerkesztett körívek metszéspontjai egy új, az előzővel majdnem párhuzamos egyenest eredményeznek, nagy meglepetésemre. Sokáig nem tudtam ezzel a látszólagos rendellenességnek tűnő ferde egyenessel mit kezdeni, míg végül megmértem, illetve kiszámítottam a két egyenes egymáshoz való hajlásszögét. Nagyon bizonytalan voltam az eredményben, egyszer a szerkesztés pontossága tekintetében, egyszer pedig a kapott érték miatt. 1° -os szögeltérést/hajlásszögöt kaptam. A Szent Korona már megtanított arra, hogy ha egy érték fontos és hogy ne legyen sérülékeny, a Koronán még más összefüggésben is meg kell találni. Csak feltételeztem, hogy ha az egyeneseket hátrafelé meghosz-

szabbitsom, akkor a Dukász k6pn6l találkoznak. Ha a homlokzati Pantokrátor k6p fel6 meghoszszabbitsom akkor n6vekszik a k6t egyenes k6z6tti t6vols6g. Mekkora lesz ez az 6rt6k a gy6r6 ker6let6n6l? Nagyon egyszer6en ki lehet sz6molni, hisz kor6bbrol m6r kisz6moltam az ide6lis Szent Korona 6tm6r6t, a Nap–F6ld f6nyperc-t6vols6g seg6ts6g6vel, mely 207,4 mm-nek ad6dott. A sz6m6t6s eredm6ny6t 9. 6bra mutatja.

A homlokzati gy6r6n6l a k6t egyenes t6vols6ga $d=3,620$ mm-es 6v hosszat jel6l ki. Milyen sz6m lehet ez? Mekkora 6rt6ket k6pvisei a gy6r6 ker6let6b6l? Ezek a k6rd6sek foglalkoztattak. Ha elosztom a gy6r6 ker6let6t a 3,62 mm-es 6vszakasszal, meg is kapom az elfogadhat6 6rt6ket a $179,999^\circ$ 6rt6kben, melyet igen kicsi kerek6t6ssel 180° -nak kell elfogadni. Ez a gy6r6/k6r fele, f6l-k6r, sz6g6rt6kben kifejezve. Ez a kerek 6rt6k igazolja, hogy a 3,62 mm-es 6rt6k is el6re tervez6s eredm6ny6. R6gt6n ad6dik a k6vetkeztet6s, hogy a gy6r6n található 2×156 gy6ngy mi6rt szerepel k6tszer. K6tszer kell k6rbej6rni a gy6r6 ker6let6t ahhoz, hogy befussuk a 360° -os k6r ker6letet, az id6sk6l6n? Ezt a gondolatmenetet ebben az el6ad6somban nem bontom tov6bb. Ha jobban szem6gyre vessz6k a szerkeszt6si vonalakat, tov6bbi nem v6letlen metsz6spontjait, meglep6dve tapasztalhatjuk, hogy a k6r6veknek *tov6bbi n6gy metsz6spontja nagyon pontosan az 6tl6kra esik, melyek egym6sra mer6legesek* 6s alapja lehet egy koordin6tarendszernek. Tudni kell, hogy a k6t bolt6v f6lez6 egyenesei, fel6ln6zetben nem eg6szen mer6legesek egym6sra.

A 3,62 mm-es 6rt6kkel egy pillanatra az6rt m6g 6rdemes foglalkozni, hisz ezt az 6rt6ket az el6ln6zeti f6nyk6pfelv6teleken el6g j6l ki lehet m6rni, illetve sz6molni. Ugyanezt megtett6k m6r kor6bban az aranym6vesek is a Szent Korona vizsg6latai sor6n 6s hasonl6 eredm6nyre jutottak.⁶⁸⁵ Ez az elcs6sz6s k6pezi a Szent Korona aszimmetri6ja k6r6li vit6kat, amelyek el6gg6 ellentmond6sosak. Nem is lehet ezekre az elk6pz6l6s6kre m6st mondani, hisz l6gb6l kapott elk6pz6l6s6kre alapozz6k mondanival6jukat, mell6zve minden a Szent Koron6n található objektivit6st. Megpr6b6lj6k belevet6teni a k6z6pkor korrekt, becs6letes, objekt6v, a Teremt6ben h6v6 tud6sokba 6s mes6terekbe a mai kor ember6nek, politika 6ltal eltorz6tott tudati paradigm6j6t 6s erk6lcstelen viselked6s6t.



9. 6bra.

⁶⁸⁵ Csomor Lajos: *6f6ls6ge, a Magyar Szent Korona*. 1996. pp. 367, 376, 377.



10. ábra.

A 10. ábrán csak vázlatosan – nem pontos szerkesztés – bemutatom a Szent Korona felülnézeti perspektivikus képén a két egymással 1° -os szöget bezáró, a hosszanti boltíveken végig futó két sík áthatási vonalát. Továbbá érzékeltetem, hogy a Felső négyszögletes Pantokrátort tartó zárólemez átlói egymásra merőlegesek és egy koordináta X, Y tengelyét képezhetik. A pántok felező tengelyei/síkjai nem pontosan merőlegesek egymásra.

Most objektíven megmutatkozott, világossá vált, hogy erről az aszimmetriáról tudott a homlokzati és a felső Pantokrátor kép előrajzolója, szerkesztője és természetesen a zománcképet készítő Mester is. Tarthatatlanok azok a korábbi nézetek, vélemények, amelyek a Szent Korona pántjait és a gyűrűt különböző helyekről származtatják és nem egy előre megtervezett egységes szerkezetnek tekintik.

A felhasznált Irodalmi munkák:

- Révay Péter A Szent Korona eredete. Bp. 2000.
- Körösi Csoma Sándor: Konferencia előadás. Fehér András „Tanulságok egy négyszeres nagyítású Szent Korona emlékmű megvalósítása során”. 2021. évi kiadvány.
- Körösi Csoma Sándor: Konferencia előadás. Fehér András” A Szent Korona tér és idő olvasata és annak következményei”. 2020. évi kiadvány.
- Csomor Lajos Öfelsége, a Magyar Szent Korona. 1996.