

Párizs soknemzetiségű Parnasszusa

Modigliani-kiállítás Budapesten

Francia földről érkezett Budapestre, innen pedig majd a finn fővárosba megy tovább a világhírű olasz-zsidó származású francia művész, Amedeo Modigliani (1884-1920) nemzetközi összefogással létrejött vándortárlata. Mifelénk ez az eddigi legjelentősebb kiállítása, amely a Budavári Palota B-épületének földszintjén október 2-ig látogatható. A közszemlére tett nyolcvannál is több műtárgy közül hatvanegy a mester saját alkotása: akt- és portréfestmény, rajz, dombormű, illetve szobor.

Az egyetemes emberi haladás iránt elkötelezett világpolgár 1906-ban érkezett Itáliából Párizsba, ahol a Montmartre majd a Montparnasse bohémnegyedének nemzetközi társaságában talált széles baráti kört. A legkülönbébb kultúrák, stílusok hatására alakította ki saját egyéni útját. Az európai modernnek egyik legfontosabb képviselőjeként az ősi, klasszikus műfajoktól jutott az avantgárdig, erőteljes stílusa pedig nem zárta ki munkásságának sokrétűségét. A Magyar Nemzeti Galéria bemutatóján öt csoportosításban tárják elénk a teljes életmű főbb szakaszait és stílus-változásait. Kevésbé közismert, hogy Modigliani eleinte szobrásznak készült, de rossz fizikai állapota és örökös pénztelensége miatt erről hamar

lemondott. A nyitányt itt most 1909-1914 között kibontakozott plasztikai tevékenysége jelenti „Az emberiség temploma” címmel: a lapos dombormű vagy körszoborfejek, torzók és teljes alakú aktok ihletői részint a múzeumok egzotikus műtárgyai voltak az ókori egyiptomi és kükkladikus szobroktól afrikai törzsek népművészetéig. Másrészt az egész Európából összeverődött kortársak és barátok is hatással voltak rá: a katalán Pablo Picassótól a litván Jacques Lipchitzen át (eredetileg Chaim Jacob Lipchitz – a szerk.) a román Constantin Brâncușig, amint azt a párhuzamok szemléltetik. A „Vissza a festészethez!” című kiállítás egységében látható, hogy 1915-től már a festészetre összpontosított. Kezdetben a vadak (a fauvizmus) és a posztimpreszionizmus hatására a fokozott, erős színeket sötét határvonalakkal körítette, de aztán kialakult saját stílusa.

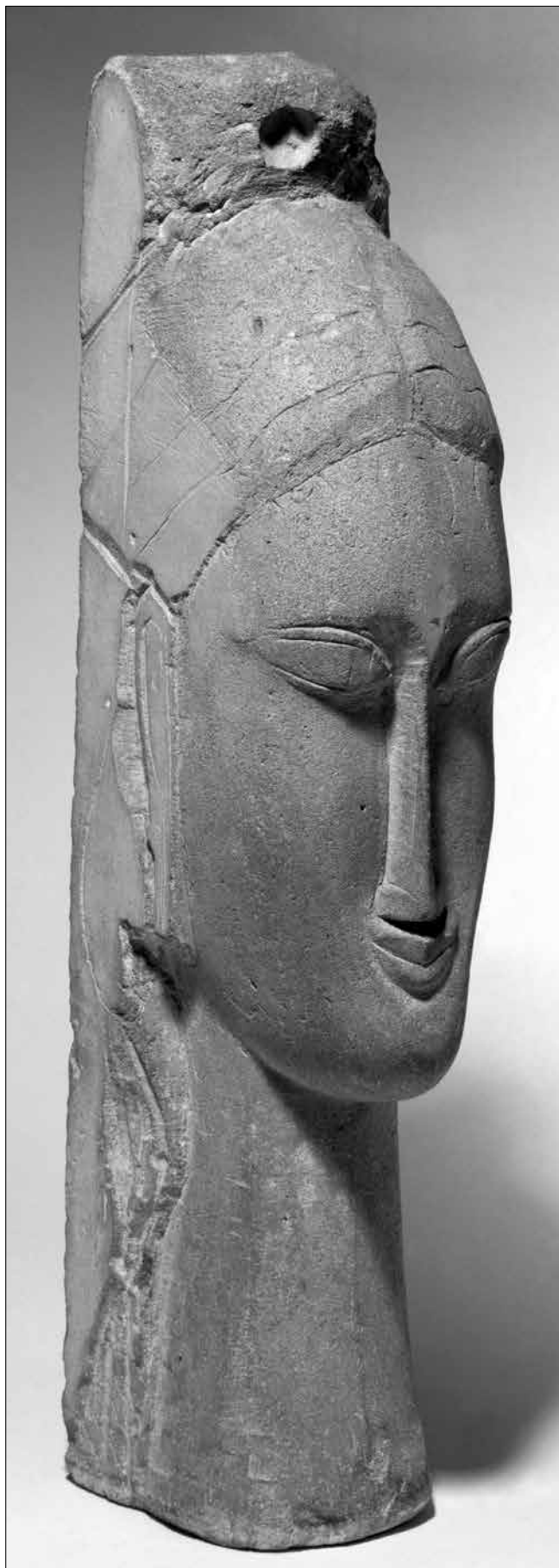
„Az avantgárd arcképfestője”, ez a harmadik tárlatrész, amely az első világháborús párizsi bohémélet egész nemzetközi kavalkádját látatja. Az U-alakú folyosó hajlatában két teljes sarokfalat is betölt a nagyméretű szemléltető ábra: a közeli barátok és tőle valamivel távolabb álló pályatársak, a műgyűjtők és mecénások, a modellek és kritikusok, írók, költők és



Amedeo Modigliani:
Fiatal nő ingben
(1918)
olaj, vászon
(100 x 65 cm)
Albertina,
Bécs – Batliner-
gyűjtemény



Czóbel Béla:
Férfi portré
(1906) olaj, vászon
(92 x 54 cm)
A Centre national des
arts plastiques tartós
letétje, Musée des
Beaux-Arts,
La Rochelle



Amedeo Modigliani: Női fej (1912)
kő (58 x 12 x 16 cm) Centre Pompidou, Párizs,
Musée national d'Art moderne / Centre de création industrielle

más értelmiségiek széles hálózatával, bonyolult kölcsönös összefüggéseket jelző nyilakkal, festett vagy fényképezett portrémásolatokkal, rövid szöveges magyarázatokkal. Ezek között hazai vonatkozású kép is akad, például egy ismeretlen fotós 1911-es felvétele Czóbel Béláról (parkban ül, szalmakalappal, sétapálcára támaszkodva), aki a szöveg szerint a Paul *Alexandre* által támogatott művészkörben találkozott és kötött barátságot Modiglianival. A mellékelt kis olajfestmény-másolat Czóbel 1906-os ülő férfi alakjáról a tárlaton eredetiben is szereplő méteres vászonra utal, amelyet annak idején Modigliani is ismert (s máig francia köztulajdonban maradt). 1912-ben viszont Modigliani vázolta grafitall papírra a híres magyar író nővére, *Karinthy* Ada fejét. Az illető hölgy festő és grafikus volt, 1906-1912 közt a nagybányai szabadiskolán képezte magát, és 1912-es párizsi látogatásán ülhetett modellt. A rajz a szobortanulmányok mértánias formavilágát mutatja: középen elválasztott sima haj, az ovális arc kiemelte nyugodt vonások és a lehunytt szemek szimmetriája... A tökéletes egyensúlyt csak a bal váll duplázott vonala billenti fel. Az arasznyi lap a Szépművészeti Múzeum tulajdona.

A baltikumi Jaques *Lipchitz* 1912-től került közel Modiglianihoz, olyannyira, hogy 1916-ban páros esküvői portrét is rendelt tőle „ülésként tíz frankért és egy kis alkoholért”, a festő elhunytakor pedig ő készítette el gipsz halotti maszkját. Ez a sötétre patinázott álarc feltűnik később *André Kertész* 1933-as, zselatinos ezüstnagytításán is, *Moise Kisling* lengyel festő párizsi műtermének könyvespolcán, *André Salmon* vaskos Modigliani-albuma mellett. *Kisling* egyébként *Max Jacob* és *Picasso* triumvirátusához tartozott, Modigliani 1913-ban került vele kapcsolatba és utána több arcképen megörökítette. *Oscar Miestchaninoff* belorusz szobrász 1909-ben érkezett Párizsba, Modiglianival is ekkor került kapcsolatba.

A tárlat záró szakasza „A dél vonzásában”. Ez a fiatalon elhunyt Modigliani két utolsó esztendejére összpontosít. A festő 1918-19-ben több hónapot töltött Nizzában és környékén, egyrészt – megannyi sorstársához hasonlóan – a háborúban romba dőlt és nyomorgó Párizsból menekülve, másrészt egyre rohamosabban romló egészségi állapotának jobbra fordulását remélve. Itt kötött barátságot számos újabb művésztársával, köztük a japán *Fudzita* Cuguharuval és az orosz *Léopold Survage*-al. A francia Riviérán „a hely szelleme” ismét előhozta régebbi rajongását a nagy provence-i mester, *Paul Cézanne* iránt. *Kovács* Anna Zsófia kurátor megítélése szerint az ő közvetett hatását tanúsítják az ismeretlenekről festett legutolsó portrék...

A turistaszезon fő látványossága a Szépművészeti Múzeum – Magyar Nemzeti Galéria, a Réunion des musées nationaux – Grand Palais és a villeneuve d'Ascq-i LaM, valamint a helsinki Ateneum Art Museum – Finnish National Gallery együttműködésével jött létre.

W. I.