

Antun Rudinski

## BALKONOK SZABADKA ÉPÜLETEIN

Különös és szinte érthetetlen, hogy miért nem foglalkozott eddig alaposabban az építészeti formanyelv egy olyan közismert elemmel, mint a balkon. De mielőtt még hozzákezdénénk, felmerül a kérdés: balkon vagy erkély, netán loggia?

Vajon a balkon azonos lenne a loggiával és az erkéllyel, vagy ez utóbbit csak csukott balkonnak tekinthetjük, s a loggia csupán tükörképe lenne? A szűkszavú lexikoni meghatározások legfeljebb csak nyelvi különbséget tesznek közöttük: a balkon kiugró emeleti rész bekerítve, az erkély afféle csukott balkon — ablakkal, a loggia pedig a külső tér felé egyik oldalról nyitott helyiség. A műépítészeti karokon sem jobb a helyzet, ahol tehetséges fiatalok nemzedékei próbálkoznak az építészet kifejező eszközeinek a formateremtés szabályainak megfelelő alkalmazásával, miközben nem ismerkednek meg azok keletkezéstörténetével.

Létrejöttüket köszönhetik irracionális mozzanatoknak is, például az ember magasságok iránti vágyának. Első tervezőik kiemelt térbeli helyet szántak nekik: nem a földszinten, de nem is túl magasan helyezve el az álmódóznak ezeket a színhelyeit. Ez az ember szellemi szükségleteit kielégítő sajátos építészeti forma mind pszichológiai, mind szociális és társadalmi-gazdasági vonatkozásban többjelentésű. Magában hordozza a külső és belső tér, a földhözragadtság és az emelkedettség, a lenn és a fenn, a szegények és a gazdagok, az elnyomók és elnyomottak, a szerencsések és szerencsétlenek, végső soron pedig még a szerelmesek és a szenvedők örök ellentétét is.

Vagy éppen racionális mozzanatoknak köszönhetik létrejöttüket? Az építész formateremtő és szerkezetkialakító készségének az eredményei is lehetnek a zárt belső és nyitott külső tér közötti kapcsolat megteremtésében, miáltal az építész ritmussal, fénnel és árnyékkal, mozgással és líraisággal szándékozik telíteni művét. A balkon és az erkély nem más mint a belső tér külsővel való meghosszabbítása. A loggia pedig a külső térnek a belsőbe való beillesztése.

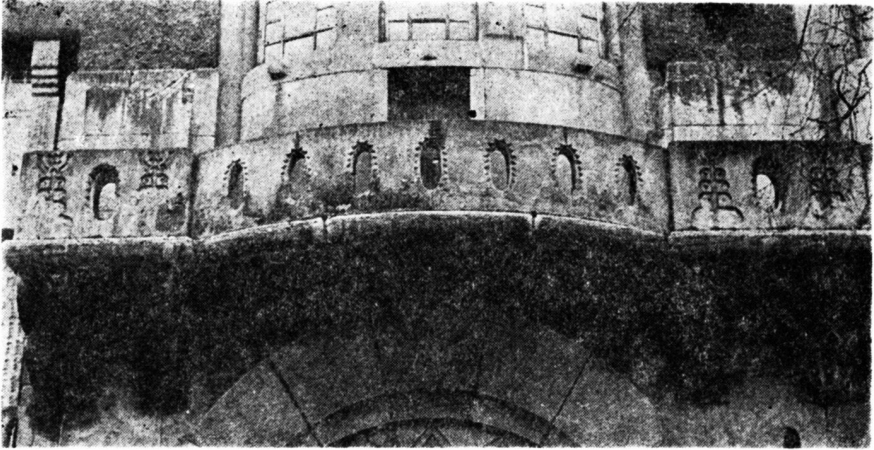
A balkon, az erkély és a loggia egyjelentésű építészeti elemek az emberi szükségletek kielégítését szolgáló szellemi alkotótevékenység folyamatában. Külsőleg magukon viselik annak a kornak jegyeit, amelyben létrejöttek. Az építészet olyan szimbolikus elemei, amelyek az emberi alkotótevékenység folyamatában csak formai és anyagi változásokon mennek át. Ugyanazon forma térbeli, időbeli és anyagi átalakulásának lehetünk tanúi, függetlenül attól, hogy hol jött, vagy jön létre.

Létrejöttük után kutatva visszamehetünk a babiloni toronyig, Szemiramisz függőkertjéhez, az egyiptomi piramisokhoz, a görög—római templomokhoz és palotákhoz, de a romantikus és gótikus székesegyházhoz is. Nehéz lenne pontosan meghatározni, hova is vezethetők vissza, hisz valamennyi példára jellemző az ember magasságigénye.

Ezek az építészeti elemek fellelhetők már az antik birodalmakban is, több ezer évvel a csipkés gótikus balkonokat, a velencei loggiákat vagy a nyugat- és észak-európai reneszánsz építészetet megelőzően. A barokk és a rokokó művészete hullámozó felületek játékában, tömegek ritmusában és dekoratív részletekben bontakoztatta ki ezeket a formákat. Nem feledkezhetünk meg a középkori keleti építészetről sem, amely emberi léptékű erkélyeivel és balkonjaival a Balkán félszigeten is jelentős épületegyütteseket hozott létre. Így ez az épületelem hosszú fejlődési utat megtéve, kelet és nyugat hatásainak a keresztműzében formálódva, teljesen letisztulva jutott el Közép-Európába, a múlt század közepe táján. Aligha kétséges, hogy az emelkedettség és a szép iránti igény hozta létre évszázadok és ezredek kulturális tapasztalatainak az ötvözése által. Bármilyen változások érték is az idők folyamán, sikerült megőriznie eredeti jellemzőit, kiemelt jellegét és szabályos háromszög, téglalap, vagy kör alakú formáját. Az idők folyamán magában hordozta saját funkcionális ellentéteit, a háború sötéttségét és az élet ígérését. Ki tudná megmondani, hány ember halálát vonták magukkal az erődítményeken kiképzett erkélyek, s hány balkon játszott szerepet a forradalmi mozgalmak elindításában?

Az építészeti formanyelvnek ezek az állandó elemei egyaránt racionálisak és irracionálisak. Az alkotótevékenység a történelem folyamán mindig két forrásból táplálkozott: egyrészt a hagyományból, a tudományból és a képzeletből, másrészt pedig a hatalomból és a tőkéből, amelyek az emberi haladás egyazon tengerébe ömölve segítik elő a szép megteremtését.

*Szabadka.* Kevés ilyen kis és emberi mértékű város van, amelynek ilyen kis területen kialakult városközpontját ilyen sokféle balkon, erkély és loggia díszítené. Szinte alig van olyan többszintes épület, amelyen nincs jelen az építészeti formanyelvnek ez az eleme, egy vagy több megnyilvánulási formájában. A szabadkai balkonok és erkélyek létrejöttét a 18. század végére és a 19. elejére tehetjük, amikor Európában a barokk és a rokokó építészet pazar formái virágkorukat élték. Bár Szabadka már akkor szabad királyi város volt, a városkép meg sem közelítette a mait. A 18. század végén csak egyetlen többszintes épület



2. *A Városháza Nagy Tanácssterme előtti balkon részlete*

volt a városban, a jelenlegi községi küldött-testület helyén levő kaszárnya, amelyen nem volt balkon.<sup>1</sup>

Az első balkont 1829-ben építették, amikor egy emeleti szinttel bővítették a régi városházát.<sup>2</sup> Ez a balkon centrális helyet kapott a főbejárat fölött, a toronyóra alatt. Ma már aligha deríthetjük ki, hogy a korabeli városka polgármestere innen üdvözölte-e a poros vagy éppen sáros főtérré összesereglett polgárokat, vagy sem. (A mai Köztársaság téren annak idején piac volt.)<sup>3</sup> Egy azonban biztos: a profán építészetnek ez a megnyilvánulása nem véletlenül egészült ki balkonnal, hisz ezáltal is hangsúlyoznia kellett a városiasodás jelszavát zászlójára tűző új vezetőség hatalmát és szerepét.

Nem véletlen, hogy ugyanezen a helyen 80 évvel később, 1908 és 1912 között felépült a ma is álló városháza. Ez a hatalmas méretű és rendkívüli szépségű épület a város gazdasági hatalmáról is tanúskodott. A balkon ugyanott maradt, mint az előző épületen — a főbejárat felett és a torony alatt —, azzal, hogy Roth Miksa vitrázszaival díszített három erkély teremt kapcsolatot a nagy tanácssterem és a tér között. Az építészeti formanyelv változatlan maradt a polgármester és az ispán tanácsstermeinek (a mai sárga és kék tanácssteremnek) a balkonjai esetében is, amelyek külvilággal való kapcsolata a polgárokhoz való viszonyulást fejezi ki. Valószínűleg nem véletlen, hogy a városháza tervezői<sup>4</sup> az épületkülsőn alacsonyabb és magasabb tornyokkal szimbolizálták a társadalmi hierarchiát. Ez utóbbit a nagytorony, a várost a kisebb torony testesítette meg. Ezen a három balkonon kívül nincs több az épületen. Megformálásuk azt sugallja, hogy a mesterség, a hagyomány és a képzelet ezúttal is a hatalom és a tőke szolgálatába szegődött. (1. és 2. sz. kép)

Mivel nincs tudomásunk arról, hogy a városban levő erődön volt-e erkély vagy sem, ezért a Lončarević<sup>5</sup> épületen levő erkélyt tekinthetjük



*3. A város legrégebbi balkonja*

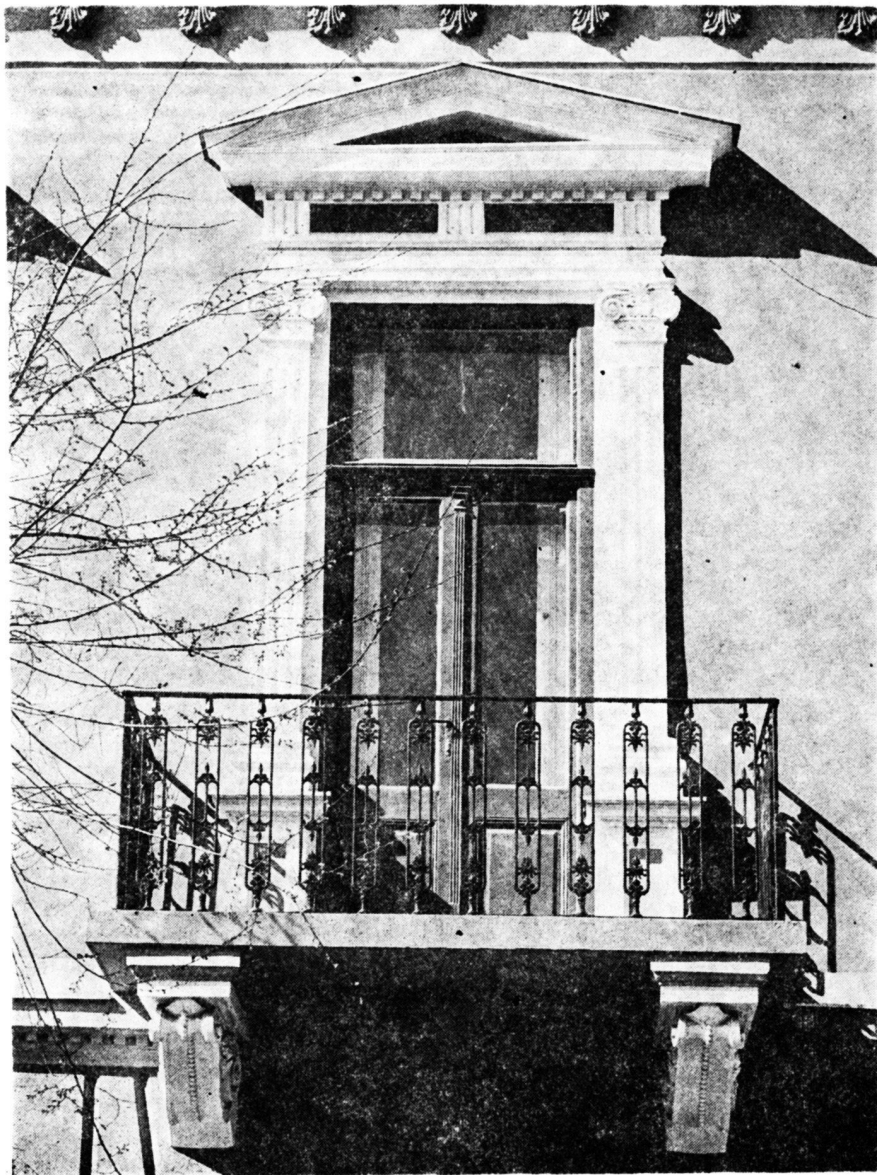
az elsőnek, amely a múlt század elején épülhetett (a mai Sportüzlet felett).

Sajnos, sem az első balkon, sem az első erkély nem maradt fenn, de minden bizonnyal elmondhatjuk, hogy annak idején nemcsak térbeli hatásuk volt, hanem társadalmi és gazdasági tekintélyt is jelentettek. Ezek a tulajdonságok is bizonyítják, hogy az építészeti formanyelvnek nemcsak esztétikai kategóriáiról van szó, hanem a társadalmi megkülönböztetés építészeti vetületéről is. Szabadunk második felének építészete — a házyári elemek időszaka — a többszintes lakóépületek erkélyeivel és balkonjaival igazolta ezt.

De térjünk vissza a 19. századhoz, amely egészében véve a város gazdasági és kulturális fellendülésének időszaka, valamiféle megkésett reneszánsza volt, a városiasodás, az építkezés és az életmódváltozás terén.

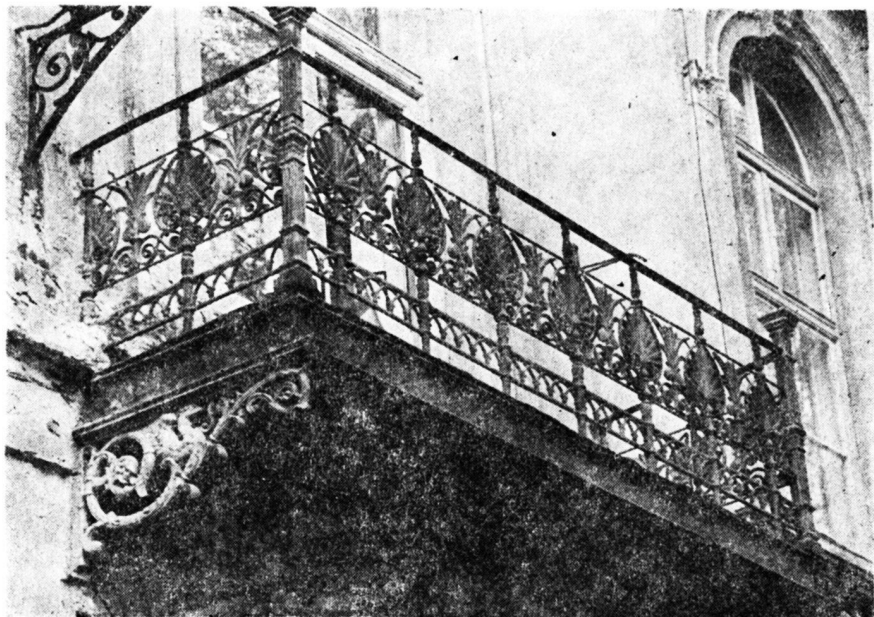
Alig egy évszázad alatt emberhez méltó és európai értelemben vett város lett a beépítetlen területektől, vizenyős lapályoktól tarkított jelentéktelen mezővárosból. Egyetlen évszázad alatt tette meg a városfejlődés valamennyi szakaszát.

Még hozzá sem kezdtek a színházépület és a szálló építéséhez, amikor már elkészült a város minden bizonnyal legrégebbiről fennmaradt balkonja. Ez a változatlan formában fennmaradt balkon 1843-ban épült (jelenleg a Köztársaság tér 6. sz. alatti Kraš cipőüzlet felett látható). Külön érdekességnek számít, hogy a kőfaragó két kezdőbetűt és



4-a A Wagner Nándor által 1881-ben tervezett balkon (Strossmayer u. 20.)

egy évszámot vésett be: I. J. 1843. A kovácmester viszont az 1848-as évszámot kovácsolta a balkonkerítés alsó szegélyére (3. sz. kép). A két évszám közötti eltérés okáról nincs tudomásunk. Még két balkon származik ebből az időszakból. Az egyik formájában maradt fenn, közvetlenül az iménti mellett, s a korlátján szintén az 1848-as évszám sze-



4-b A Lijka mozi öntöttvas balkonja

reper. Ugyanabban az időszakban, ugyanolyan stílusban készültek, mégis különböznek egymástól. Szintén korabeli balkonnak számít a Szent Teréz templom — időközben változásokon átment — balkonja, amely a város két neves építészének a keznyomát viseli magán. Skultéti János az 1840-es évek végén tervezte meg, Titus Mačković pedig az 1880-as évek vége táján alakította ki jelenleg is látható formáját.<sup>6</sup>

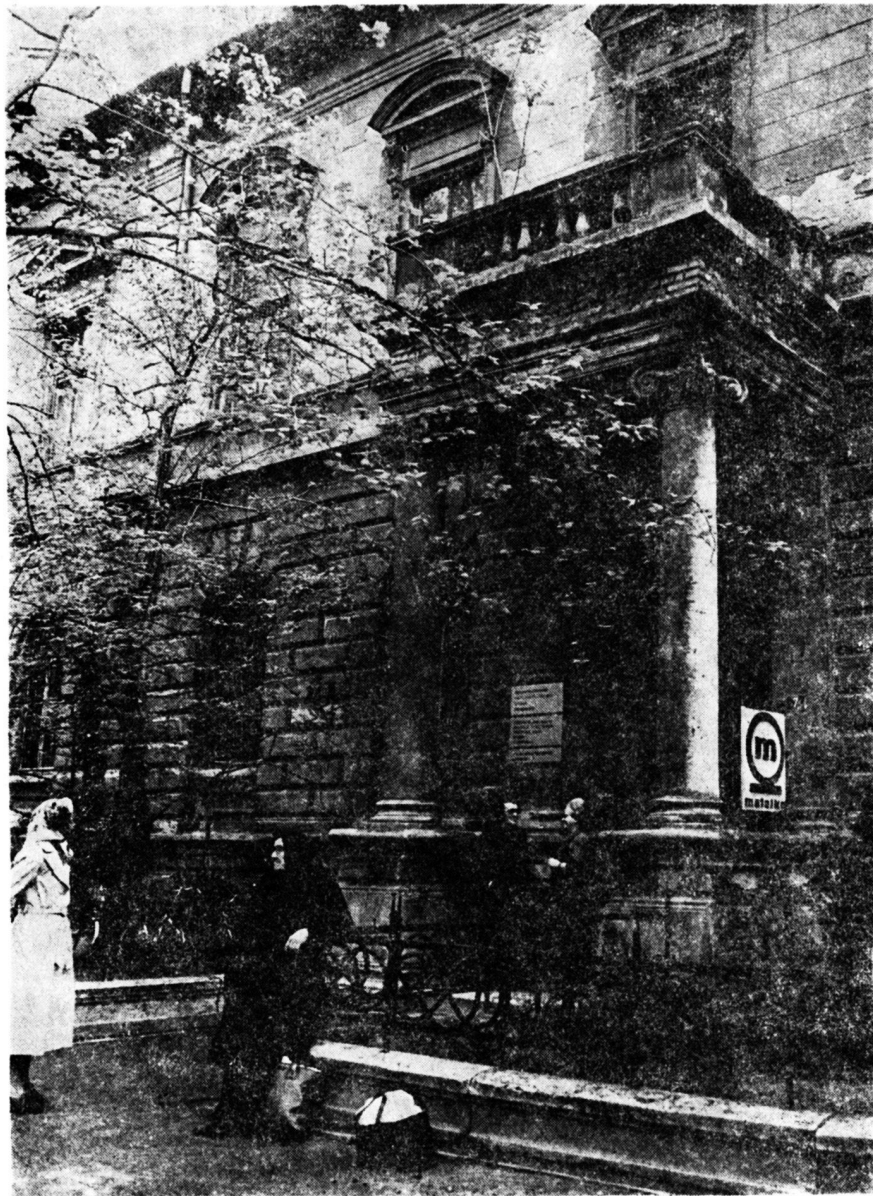
A 19. század derekán egyre több emeletes épületet húztak fel, de nem mindegyiken alakítottak ki balkont vagy erkélyt. A múlt század végét és századunk elejét az intenzív árucserre következtében megnövekedett tőkefelhalmozás jellemezte. Ezek a pénzügyi lehetőségek kihatással voltak a város arculatának megváltozására. Szabályozták és kikövezték az utcákat, fasorokat ültettek a városközpontban, a földszintes épületeket és üres telkeket emeletes házak váltották fel. Meglepő, hogy milyen sok emeletes házon kapott helyet az általunk tárgyalt három építészeti elem, a balkon, az erkély és a loggia. Szinte alig van a városban többszintes épület balkon nélkül, de az sem ritka, hogy ugyanazt a homlokzatot díszíti balkon és erkély, balkon és loggia, vagy éppen erkély és loggia. Mintha valamilyen versengés alakult volna ki az építészek és a beruházók között. Erre a játékos alkotótevékenységre a formagazdagság, az épülethomlokzatok minden képzelőerőt felülmúló megformálása jellemző. Komoly szerep jutott ebben a kőfaragóknak, a gipsszel dolgozó mestereknek, a kovácsoknak és a keramikusoknak, akik sajátkezüleg formálták meg az építészek elgondolásait, nemegyszer a saját szépérzéküktől vezérelve. Éppen ezért nem véletlen, hogy két egyforma balkon vagy erkély csak egy épületen lehet, másutt a városban nem találkozunk vele.



*4-c A technológiai fejlődés eredményeként a 19. század végén létrejött ornamentika a város egyetlen francia stílusú balkonján*

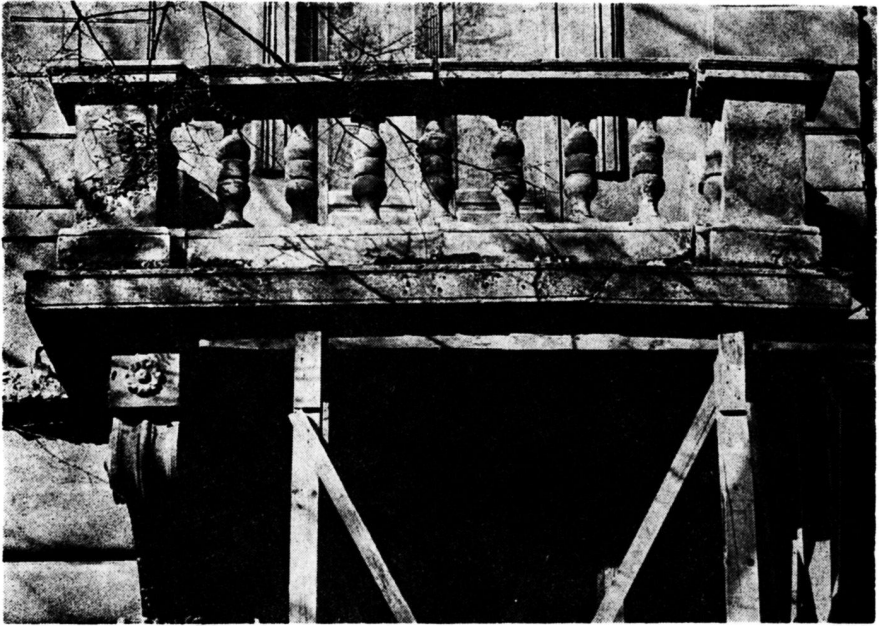
A balkonok és az erkélyek már elhelyezésüknél fogva az épület hangsúlyozott elemei, s vonatkozik ez nemcsak külső, hanem belső funkciójukra is. A balkonok és az erkélyek mindig kötődtek a szalonokhoz, kabinetekhez, vagy a női szobákhoz.<sup>7</sup> A balkonokat többnyire a bejárat fölött, ritkábban az oldalsó rizaliton vagy az épület sarok részén helyezték el, az erkélyeket viszont elsősorban a sarokrészekben, ritkábban a központi részen vagy az épületszárnyon.

A századforduló építészete a város esetében rendkívül gazdag ezekben az épületelemekben, s ennek köszönhetően módunkban áll, hogy bizo-



*5. Lazar Mamuzić polgármester 1891-ben épült palotájának balkonja, tervező: Titus Mačković (Lenin park)*

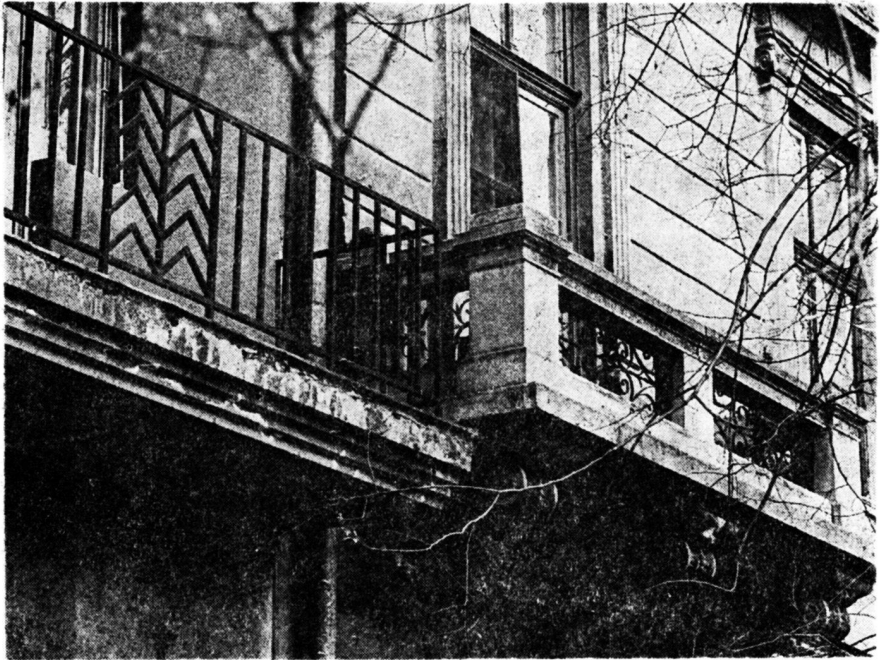
nyos építészeti törvényszerűségekre következtessünk városunk mintegy három évtizedet felölelő lendületes fejlődése alapján, de megállapításaink a megformálásra és az anyagfelhasználásra is kiterjedhetnek. A régebbi balkonokat, amelyek a múlt század 80-as éveitől készültek, többnyi-



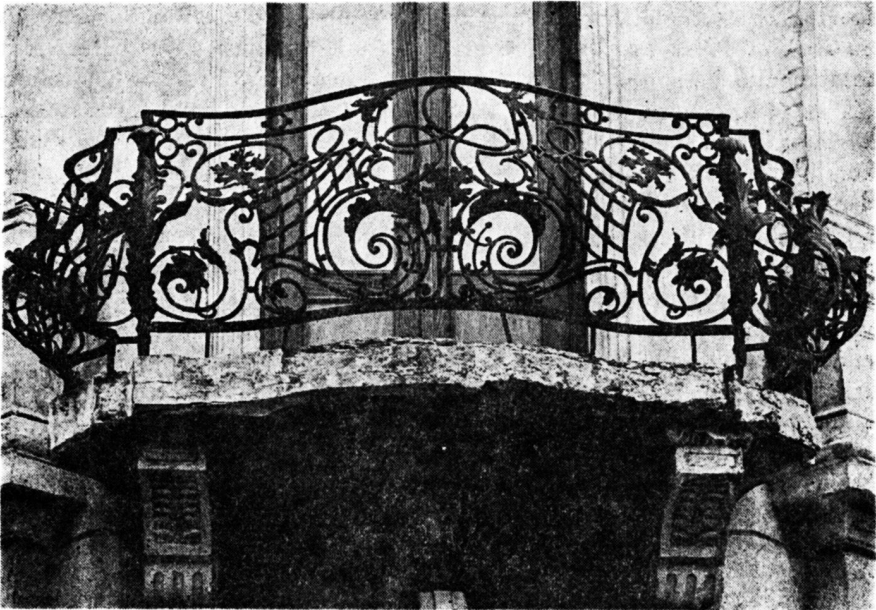
*6-a Balkon ballusztráddal, Wágner Nándor tervezte 1893-ban (D. Tucović u. 9.)*

re öntöttvas korláttal díszítették, ornamentikájuk egyszerű és egyenes vonalú, kőből vagy vasból készült alapzaton (4-a, 4-b, 4-c sz. kép) helyezték el őket, de van rá eset, hogy oszlopok tartják (5. sz. kép). A 80-as és a 90-es évek táján tűntek fel a kőoszlopos vagy baluszterek sorából álló balkonok, amelyek hézagait kovácsoltvas formákkal töltötték ki. (6-a, 6-b. sz. kép). A századforduló felé közeledve a kovácsoltvas korlátok válnak elterjedtté (7. sz. kép). Ezek a gazdagon díszített balkonok jellemzik a város felvirágzásának időszakát. Úgy tűnik, hogy mindenki versengett, az építészek a formateremtésben, a mesterek a mivességben, a tulajdonosok pedig a gazdagságban (8-a, 8-b sz. kép). Ebből az időszakból az állomás előtti Lenin park reprezentatív palotájának három balkonja érdemel figyelmet (8. sz. kép). Az építészeti formanyelv szempontjából a Vermes palota oszlopokra támaszkodó és „befalozott”, erkélyé átminősülő balkonját, valamint az épület háromszög alaprajzú erkélyét emelnénk ki. Ezek kétségkívül egyazon építészeti elemnek a különböző anyagi megvalósulásai (9. sz. kép).

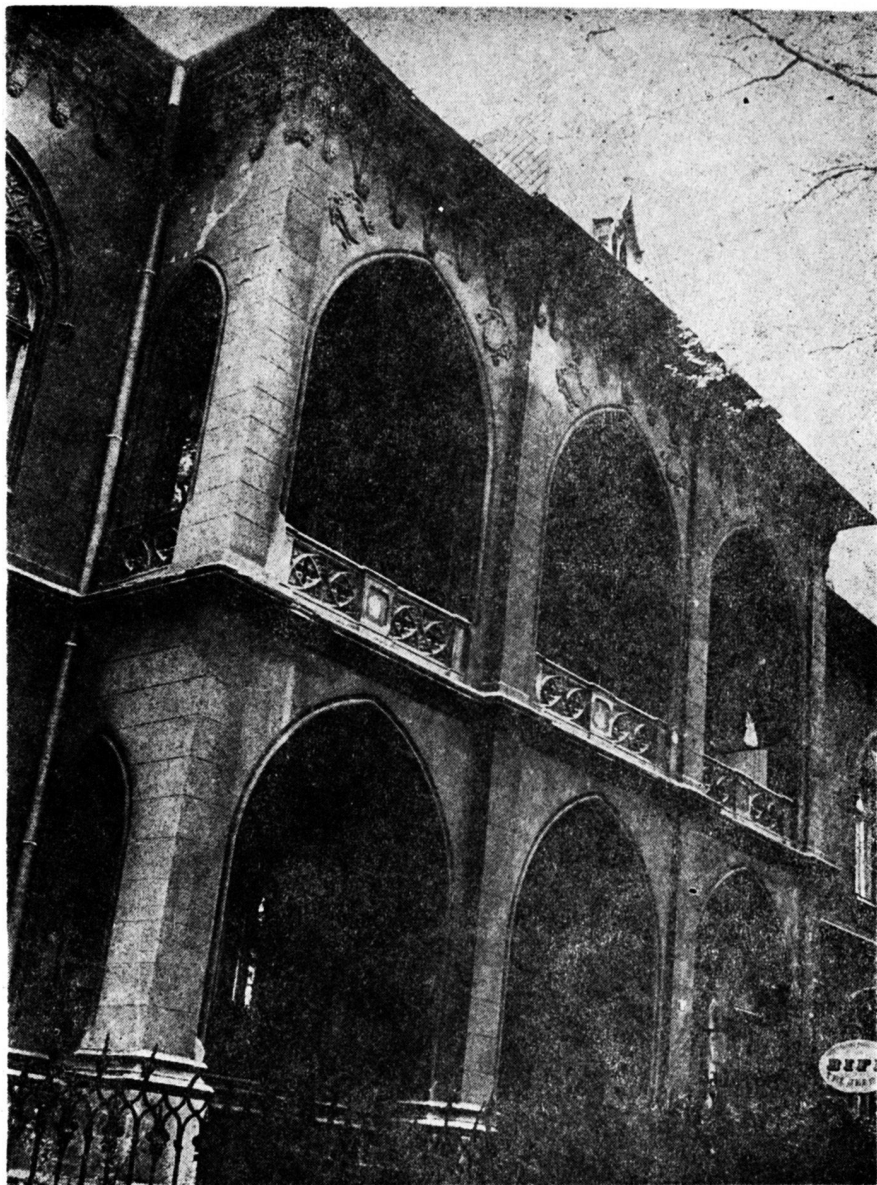
Az ezt követő időszak, a 20. század, változásokat hozott az építészetben is. A szecesszió elutasította az eklekticizmus lobogását és nyugalmat kölcsönzött a formáknak, majd új kifejezőeszközök bevonásával, az ornamentikával, a színnel és a hajlékony vonalakkal gazdagította az építészeti megformálást. A balkon, az erkély és a loggia továbbra is jelen van az építészetben. Igaz ugyan, hogy nem sok emeletes épület készült ebben a stílusban az első világháborúig, és hogy rövid volt az idő ennek



*6-b Wágner Nándor által tervezett balkon az Október 10. tér 2. sz. házán*



*7. Az 1898-ban épült Zarić palota, tervezője Zarić Milan (Strossmayer u. 5.)*



*8-a Neogótikus Balkon Bíró Károly polgármester házán (Radić fivérek u. 7.)*

az új stílusnak a befogadására, amely csak látszólag szakít az antik kultúrák reneszánsz által megszűrt és a múlt századi szabadkai építészetben fellelhető hagyományaival, függetlenül a korok és a stílusok változásától az építészeti önkifejezés változatlan maradt. Legegyszerűbben azzal jellemezhetnénk ezt a stílust, hogy könnyeddé tette a formákat és nemes-



*8-b. Neogótikus balkon (Lenin park 11.)*

sé a részleteket. (10-a, 10-b, 11. és 12. sz. kép). Az építészet két háború közötti válságos időszakában ezek a kifejezőeszközök nem merültek feledésbe, hanem továbbra is az elérhetetlen magasságokba törő ember vágyait fejezték ki. Az említett időszakban keletkezett épületeken ezek az elemek a múlt építészeti tapasztalatait igyekeztek érvényesíteni. Csak egyetlen kétszintes épületen alakította ki ezt az épületelemet a számunkra ismeretlen építész többféle formában (13. sz. kép). Kifejezésformája megfelel a 20. század annak idején korszerű építészeti törekvéseinek. A többi emeletes épület tervezőiről elmondhatjuk, hogy romantikus lelkek voltak, akik a szecesszió könnyedségét és szellemességét régmúlt stílusok elemeivel vegyítették, minden bizonnyal nem a saját elképzeléseik, hanem a beruházók elvárásai alapján.

A második világháborút követően napjainkig kibontakozó építészet látszólag mentes a költőiség minden jegyétől. Megváltoztak az emberek, a társadalmi és gazdasági viszonyok. A gyorsan előretörő technológiai



9. Vermes palota (Lenin park 9.)

fejlődés kihatással volt az építészetre is, az építészet formanyelve is gyorsan változott. Az alkotótevékenység lírai kifejezőeszközeitől megszabadulva áttért a minden szempontból hideg ipari technológiára. A hűvös eklektika a 20. század második felének ugyancsak kimért és hűvös modern építészetébe ment át. Nem feledkezhetünk meg arról, hogy már az eklektika és a szecesszió időszakában is voltak tipizált épületek. Elég csak egy pillantást vetni a századforduló sorozatgyártásban készült épülete díszreire. De ez csak az ornamentika. Manapság már nem építenek házakat, hanem előre gyártják őket, s így a balkonok is a sorozatgyártás elemeiként épülnek be az egymásra húzott szintek sokaságába. Az építész szerepét átvette a tőke, mert az építész megfosztotta magát annak lehetőségétől, hogy emberhez méltó teret tervezzen az ember számára. Az ember pedig minél jobban eltávolodott a földtől, annál szerencsétlenebbé vált. A toronyházakban elveszítette maga alól a talajt és nem tekint többé vágyakozva felfelé, hanem tekintetével a földet keresi, mint valamiféle támasztékot. A toronyházak ma már az építészeti formanyelv beismert tévedéseinek számítanak, de azért tovább sokasodnak. Balkonaik és loggiáik minden vonatkozásban a saját ellentétükbe mentek át. Erre számos példát említhetnénk, különösen a 70-es és 80-as évekből, amikor elterjedt ezeknek a lakótömböknek az építése (14-a, 14-b. sz. kép).

De térjünk csak vissza a balkonhoz: vajon azonos jelentésű építészeti elem-e mint az erkély vagy a kukucs-kálóablak (a svábok által kiebítz-



*10-a A jelenlegi Minerva nyomda balkonja — Vágó László és József terve alapján*

fensternek nevezett látóka). Funkcióját és szerkezetét illetően azonos, hisz a külső és a belső teret köti össze, és kiemelt elhelyezése is a balkon és a terasz magassága felé közelít, szerkezetét illetően pedig szintén a homlokzaton kívülre nyúlik. Különbség közöttük egyedül a lexikai megközelítésben és az építészeti megfogalmazásban van. Az erkély elképzelhetetlen ablak nélkül. A polgári építészetben az emeletes épületeknél befalazott „balkon” ablaksoráról vagy egyetlen ablaknyílásáról van szó (15. sz. kép), de mi van akkor, ha kinyitják az erkély valamennyi ablakszárnyát, vajon akkor van-e különbség balkon és erkély között? Így válik nyilvánvalóvá, hogy az építészeti formanyelv egyjelentésű elemiről van szó. Városunk erkélyeinek a fejlődési útja azonos a balkonokéval. Sőt mi több, az első ismeretes erkély (Lončarević ház) változáson ment át mint egyes korabeli balkonok is (például a Szent Teréz templomé). Ez az épületelem az új városházán is kiemelt helyet kapott, egy-



*10-b A jelenlegi Minerva nyomda balkonja — részlet*

részt a főtérfelé nyíló homlokzaton és a két fontosabb utca felőli oldalon. Ugyanúgy jelen vannak a városban, mint a balkonok.

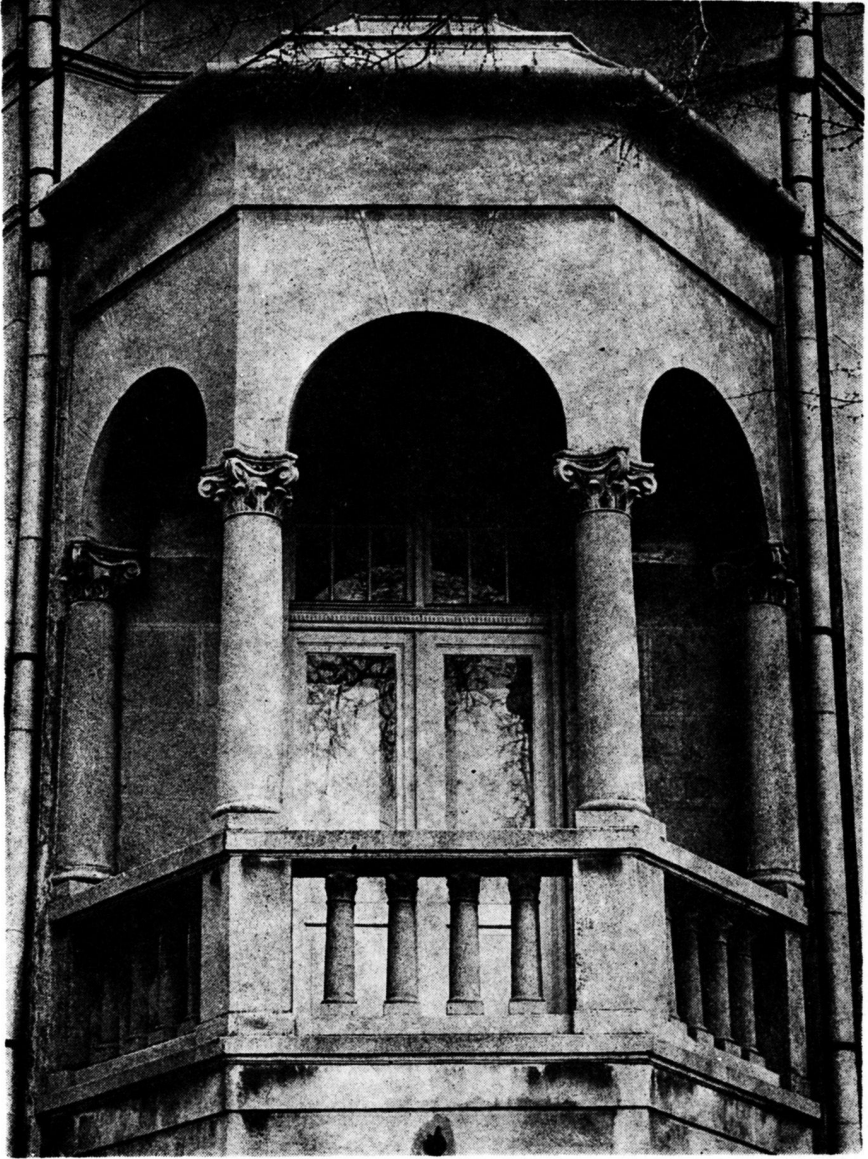
Alaprajzukat tekintve háromszögletűek, négyzetesek, téglalap alakúak, poligonálisak, félkör és ellipszis alakúak. Városunkban már régtől fogva kedvenc motívumnak számítottak a saroképületeken, ahol kifejezésre juthatott monumentálisuk, de nem csak a fal síkjában kaptak



*11. Meghésített szecesszió (Ivo Lola Ribar n. 9.)*



*13. Balkonok és erkélyek játéka*



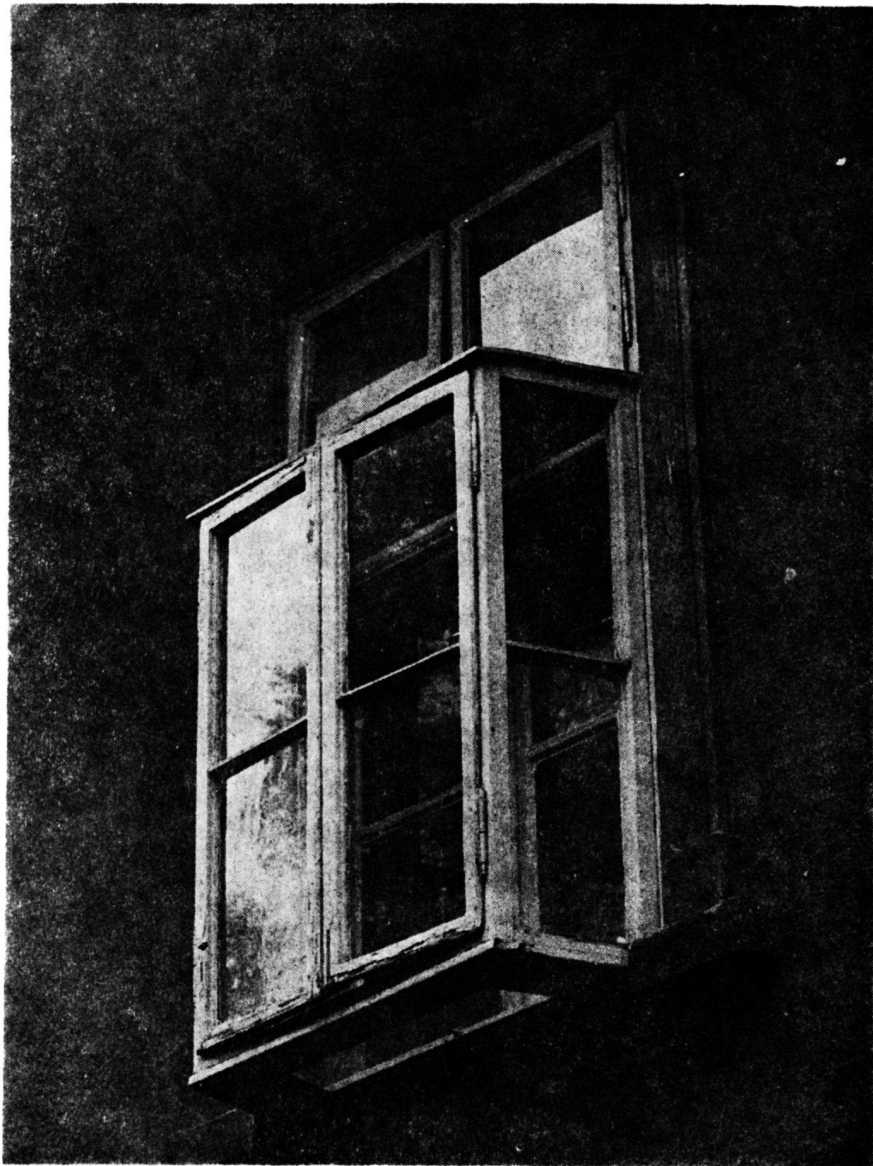
12. Csáth Géza házának balkonja

helyet, hanem a tetőszerkezet szintjén is. Így valamiféle erődökre emlékeztetnek. Mivel elhelyezésüknél fogva áttekinthetők az útkereszteződés minden pontjáról, meghatározott szerepük van az összkép kialakításában. Bizonyára megvolt az oka, hogy az építészek és a beruházók miért éppen ezeket a stíuselemeket részesítették előnyben a saroképületeknél. Az intenzív városéptés időszakában ezek a saroképületek szolgálták ki-



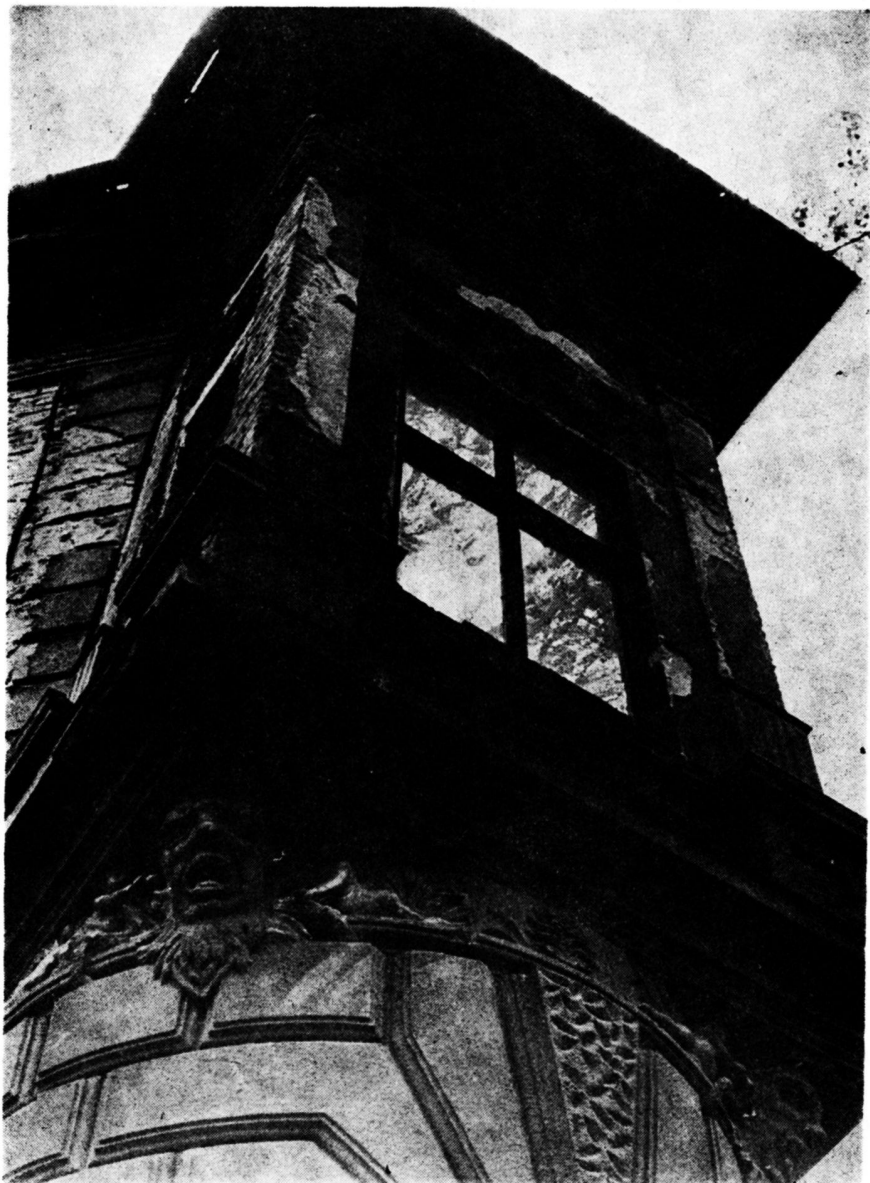
*14-a. 14-b. Balkonok, loggiák és erkélyek, amelyek nem funkcionálisan, hanem kompozíciós szempontból szolgálják az összképet*





15. *A kukucs-kálóablak városunkban és környékén ritkaságszámba megy*

indulópontul az utca épületsorának kialakításához. Megfigyelhetjük azonban, hogy mindazokon a sarokházakon, amelyeken balkont építettek, nem terveztek erkélyt a tető szintjére. Az erkély azonban nemcsak a saroképületeken, hanem a többi házon is gyakran van jelen. Vagy centrálisan helyezték el őket, vagy két oldalt, egymással szimmetrikusan. Többnyire az emeleti rész belső funkcióját, a hálószobáét, a szalonét hangsú-



16. *A Mamužić palota erkélye*

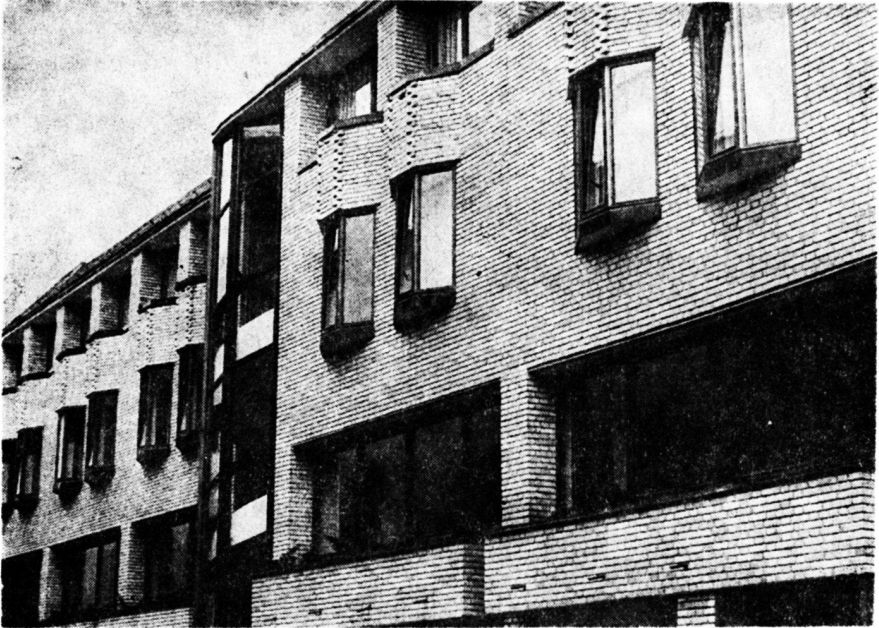
lyozták, vagy pedig a bejáratra hívták fel a figyelmet (16. és 17. sz. kép).

Ennek az elemnek a jelenléte a városépítés minden időszakára jellemző, kezdve a 19. század első felétől egészen napjainkig, a városközpont legutóbbi emeletes épületéig (18. sz. kép). Az eltelt másfél évszázad során számtalan szép és emberi léptékkal mérhető formáját tervezték az



17. A Vojnić palota lakonos erkélye, tervezte Jedlicska János 1893-ban  
(Boris Kidrič n. 1.)

építészek. Az erkélyek ugyanannak az építészeti formanyelvnek a kifejezőeszközei, folyamatos jelenlétükkel az egymást követő időszakok stíluskövetelményeit szabályozzák. Eklektikus erkélyek, szecessziós erkélyek (19. sz. kép), két háború közöttiek, a modern építészet erkélyei és maiak követik egymást.

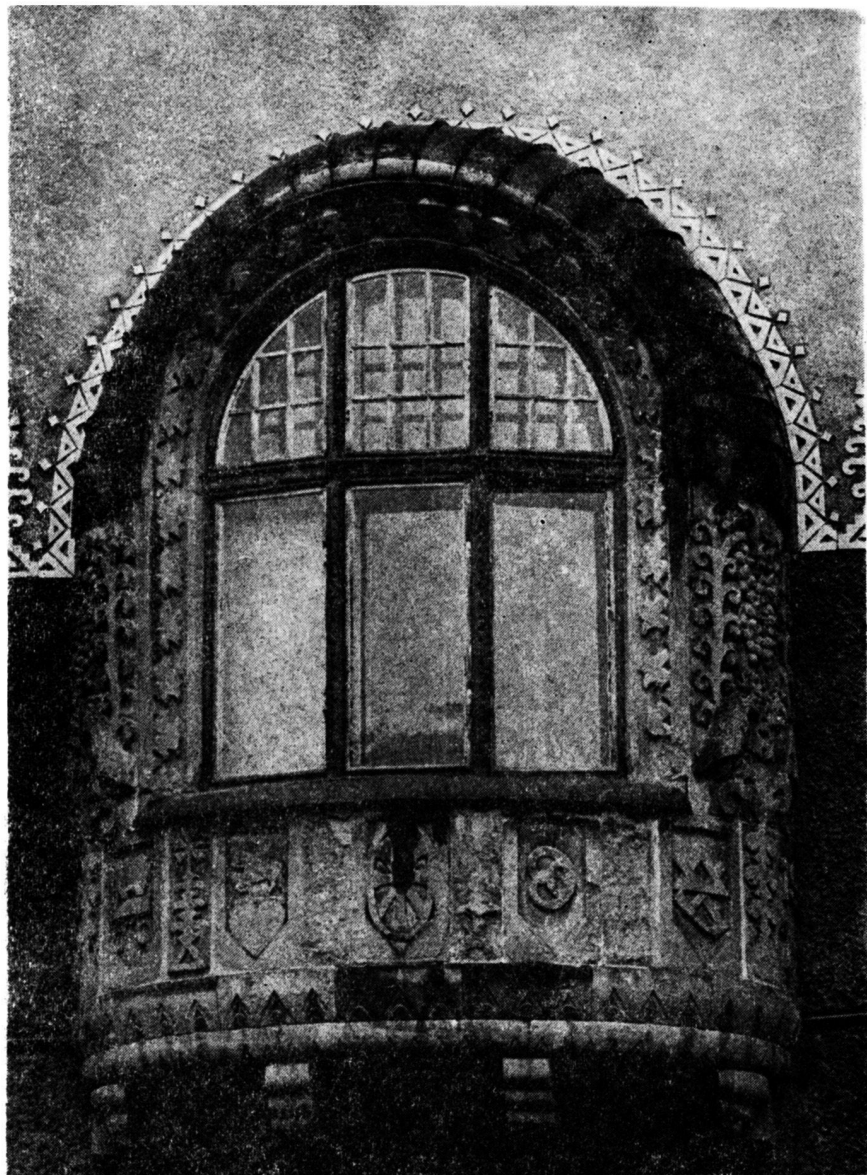


*18. Balkonok, erkélyek és loggiák függőleges és vízszintes elrendezésben, mint külső és belső tér málti és jövő összekötői. Tervező: Ivo Antić*

Ez az épületelem különösen a két háború közötti időszakban volt kedvelt, amikor az építészetelmélet is nagy változáson ment át (20. sz. kép).

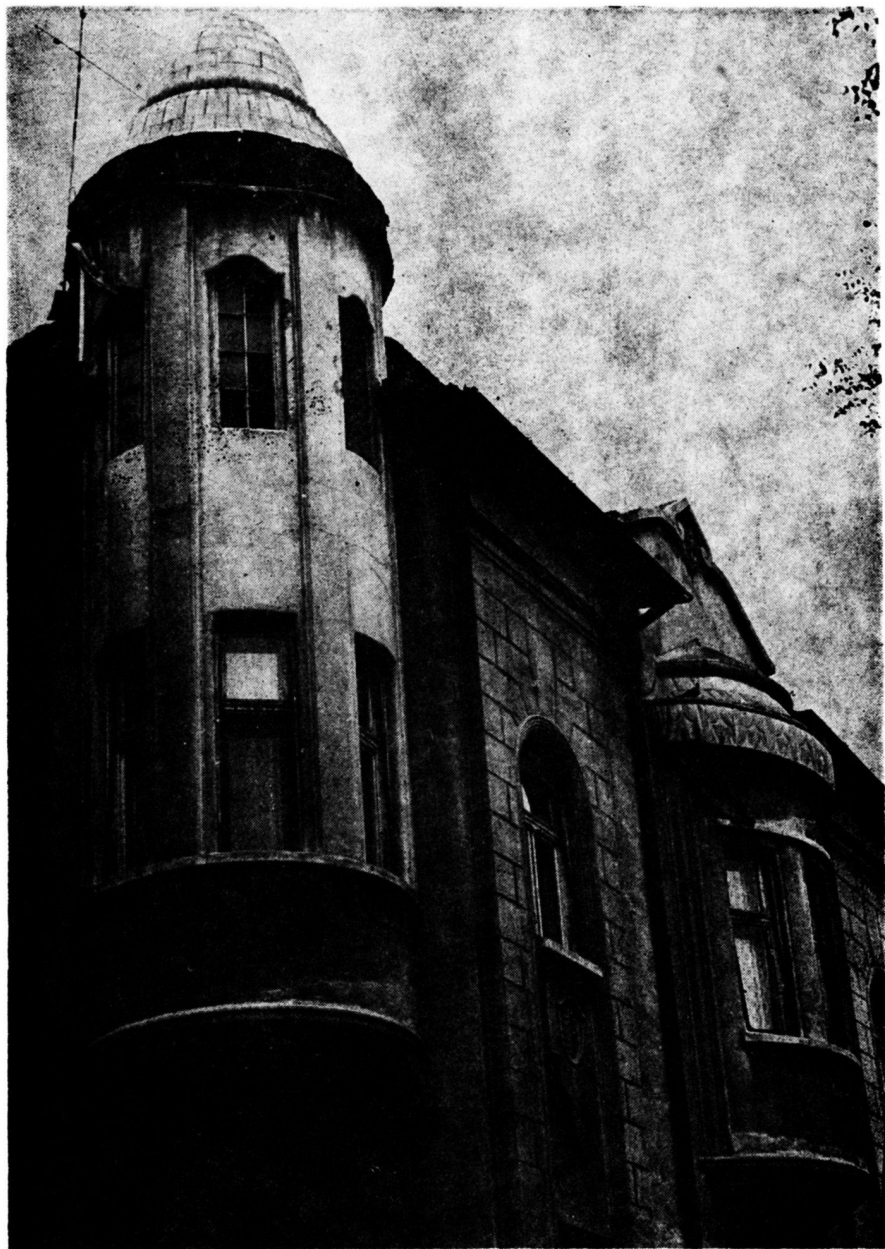
A háború utáni korszerű, modern építészet kétféleképpen viszonyul hozzá. A többszintes épületeknek először a földszintjén, majd egymásra helyezve az emeletek számának megfelelően sokszorosítja őket (21-a, 21-b, 21-c. sz. kép). Másrészt viszont a térformáláshoz igényesen viszonyuló, a funkciót, a szerkezetet és az arányokat mérlegelő építészek kifejezőeszközeként jelentkeznek a már kiépített térségbe beillesztett épületeknél. Vajon milyen jelentőséggel bírnak a városközpont új, de a kialakított térhez, környezethez és emberi igényekhez alkalmazott épületei? Lényegüket az erkély fejezi ki. A Matko Vuković utcai Standard Áruház, a népszerű Maxi-market és a Lazar Nešić téri lakóépület egyaránt azonos építészeti formanyelven fejezi ki önmagát, mégpedig a megformálás anyagától és az építés időpontjától függetlenül. Szerzőik a tér- és anyagmegformálás képzelőerejének birtokában és a fény-árnyék játékos kifejezésére törekedve valósították meg sikeresnek minősíthető alkotói elképzeléseiket.

A Szabadkának városias jelleget kölcsönző építészek nemzedékei közül különösen két építész, Titus Mačkovićot és Raichle Ferencet kell kiemelnünk. Gazdag alkotótevékenységükből jó néhány épület érdemel figyelmet. Képzelőerejük olyan építészeti formanyelvben jutott kifejezésre, amely nem csak korukban számított utolérhetetlen teljesítménynek. Ez a két építész alkalmazta először városunk épületein a loggiát.<sup>9</sup>



19. A Városháza egyik erkélye

Titus Mačković a város legmonumentálisabb középületét, a ma sárga házként<sup>10</sup> ismert első banképületet megtervezve nemcsak a tőke leendő szerepét és hatalmát sejtette, hanem a mai Strossmayer utca képét is meghatározta. Oszlopok közé helyezett balkonja elveszik a monumentális homlokzat központi rizalitja alatt. Szimmetriája, ritmusa, arányai és a díszítőelemek szimbolikája egy olyan építészeti kifejezésforma által



20. Sarok-erkély a V. Nazor utcában

jutnak kifejezésre, amely a tőke hatalmát jeleníti meg a téralakítás egy meghatározott időpontjában (22. sz. kép). Ehhez az alkotáshoz legfeljebb a Matko Vuković utcai épület<sup>11</sup> mérhető. Az utca fasorának sűrű lombkoronája mögött rejtőzködő, jellegtelen színűre festett épület



21-a, 21-b, 21-c 20. század: az építészeti formanyelv azonos, csak a korok különböznek

egyike a legszebbeknek a városban. Az épületrészek harmóniája a függőleges és vízszintes kompozíciós elemek klasszikus elvein alapulva hangsúlyozza a középső bejárati részt. A középső balkon két kariatidájával egyedülálló a városban (23. sz. kép). Monumentalitását még jobban kihangsúlyozza a két intimebb jellegű és nyugodtabb hatást keltő oldalsóval. Még egy kiváló kompozíciós készségre valló balkon utal tehetségével.



21-b

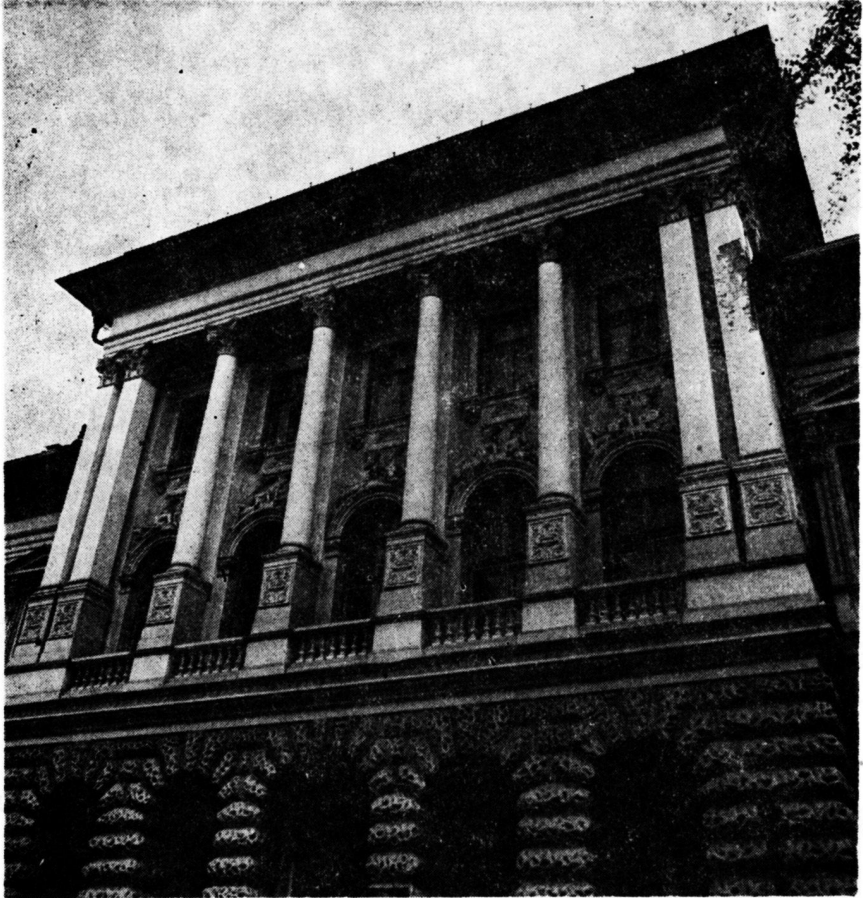
re, amelyet a Korzón levő Mamužić palotán láthatunk. (Boris Kidrič u. 8., 24. sz. kép). Egyébként Mačković valamennyi épületén rendkívül hangsúlyozott ez az épületelem, függetlenül attól, hogy balkonnról vagy erkélyről van szó.

Raichle J. Ferenc, a formateremtés virtuóza, a határtalan elvonatkoz-



21-c

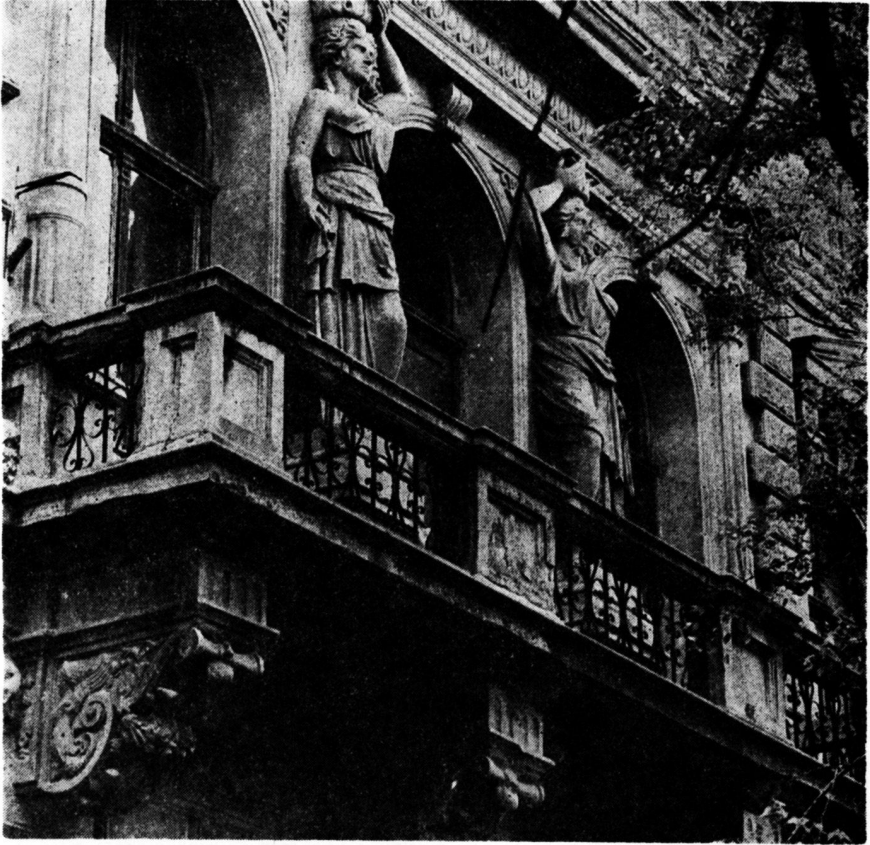
tatás nyugtalan szelleme. Alig egy évtized kellett neki három olyan épület megteremtéséhez, amelyek sokáig őrizni fogják a nevét. Joggal érdemelte ki az új gimnáziumépületre kiírt állami pályázat első díját.<sup>12</sup> Saroképületről lévén szó elsősorban a főbejáratot hangsúlyozta, amelynek reprezentatív központi helyet biztosított. Elképzelését következet-



*22. A tőke építészeti megtestesítése*

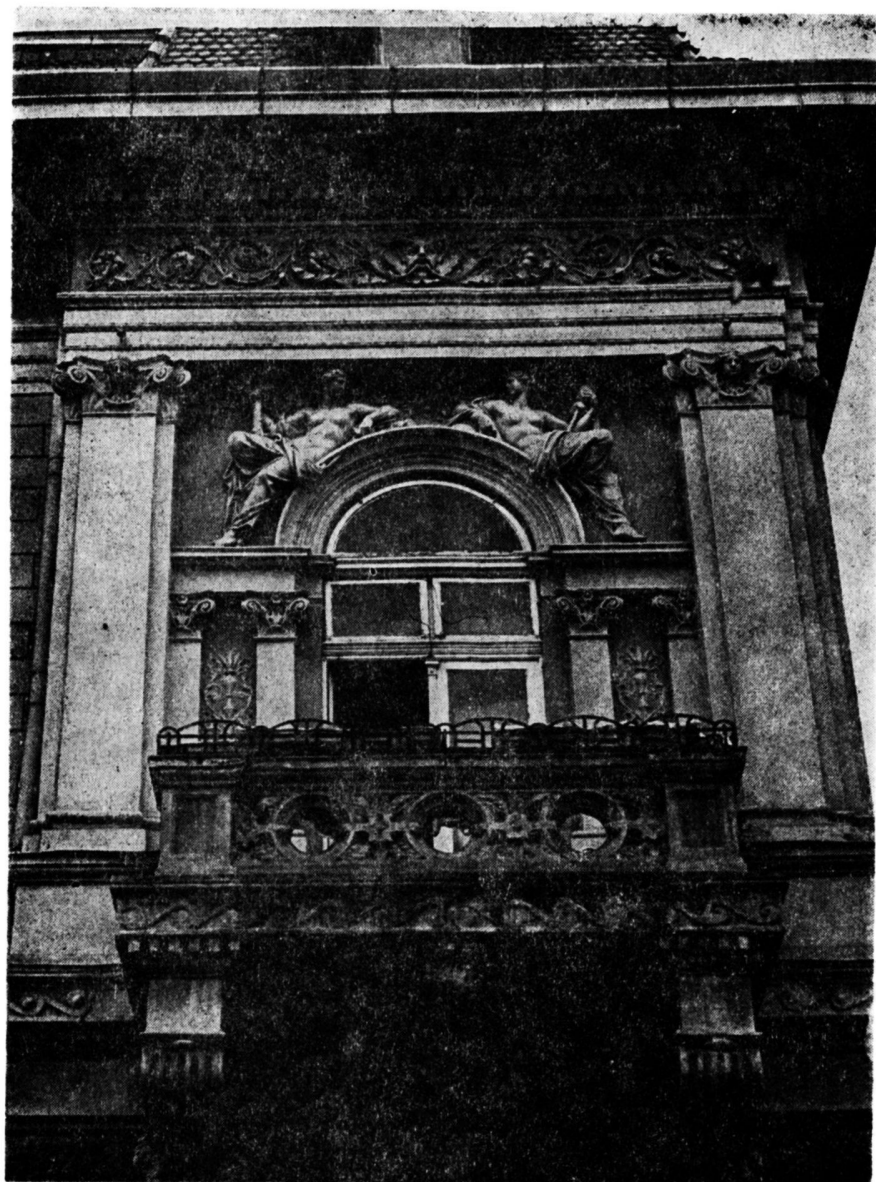
sen vitte véghez a főbejárat lépcsőházának, a díszteremnek és a monumentális homlokzatnak a kialakításával. A tanároknak szánt első emeleti balkonn elveszik a hozzá képest kolosszális méretű palladiusi oszlopok, ablakok, ajtók és szimbolikus dekorációk között. (25. sz. kép). Kompozícióját egy kupolaszerkezettel tetőzte be. Az épület homlokzatával mint ha egy másféle tőke, az iskola által megtestesített szellemi tőke hangsúlyozására törekedett volna.

Néhány évvel korábban<sup>13</sup> alkotta meg a mai Városi Könyvtár impozáns épületét. Ezen a saroképületen szinte az utolérhetetlenségig fokozta az építészet és a szobrászat összjátékát a homlokzatalképzésben. Ugyanezeket az elveket alkalmazta a gimnázium funkcionális és esztétikai megoldásainál. A könyvtár homlokzata esetében nem feledkezhetünk meg arról, hogy annak idején a mai Radíć fivérek utca egészen a színház bejáratáig húzódtott, s így a jelenlegi főtér még nem létezett. Az épületen



23. *A monumentális kifejezőmód rejtett mélységei*

központi helyet kapott a balkon, amely egyébként a városban mindaddig a legdíszesebbek közé tartozik (26. sz. kép). A homlokzat kidolgozása kiváló ritmus- és arányérzékéről tanúskodik. Az azonos jelentésű épületelemek — a balkon, az erkély és a loggia pazar kombinálására nemcsak a funkcionalitás jellemző, hanem a játékoság is a tetőszerkezet szintjén. A központi balkon kompozícióját a félkör alakú kétoldali erkélyek ellensúlyozzák, amelyek észrevétlenül loggiában folytatódnak. Ezeknek a tagolt elemeknek egész más szerepet szán a tetőszerkezet szintjén. Gazdag építészeti formateremtő készsége páratlan a város építészetében. Csak maga Raichle Ferenc volt képes túlszárnyalni önmagát saját családi háza felépítésével.<sup>14</sup> A megrendelők kikötéseitől és a korabeli stílusirányzatok nyűgjétől megszabadulva a lakásépítésnek egy addig ismeretlen szecessziós változatát alakította ki alkotói elképzeléseinek a kibontakoztatásával. A Raichle palota néven ismert épület homlokzata beszédesen vall arról, hogy milyen szerepe lehet a tervezőnek az



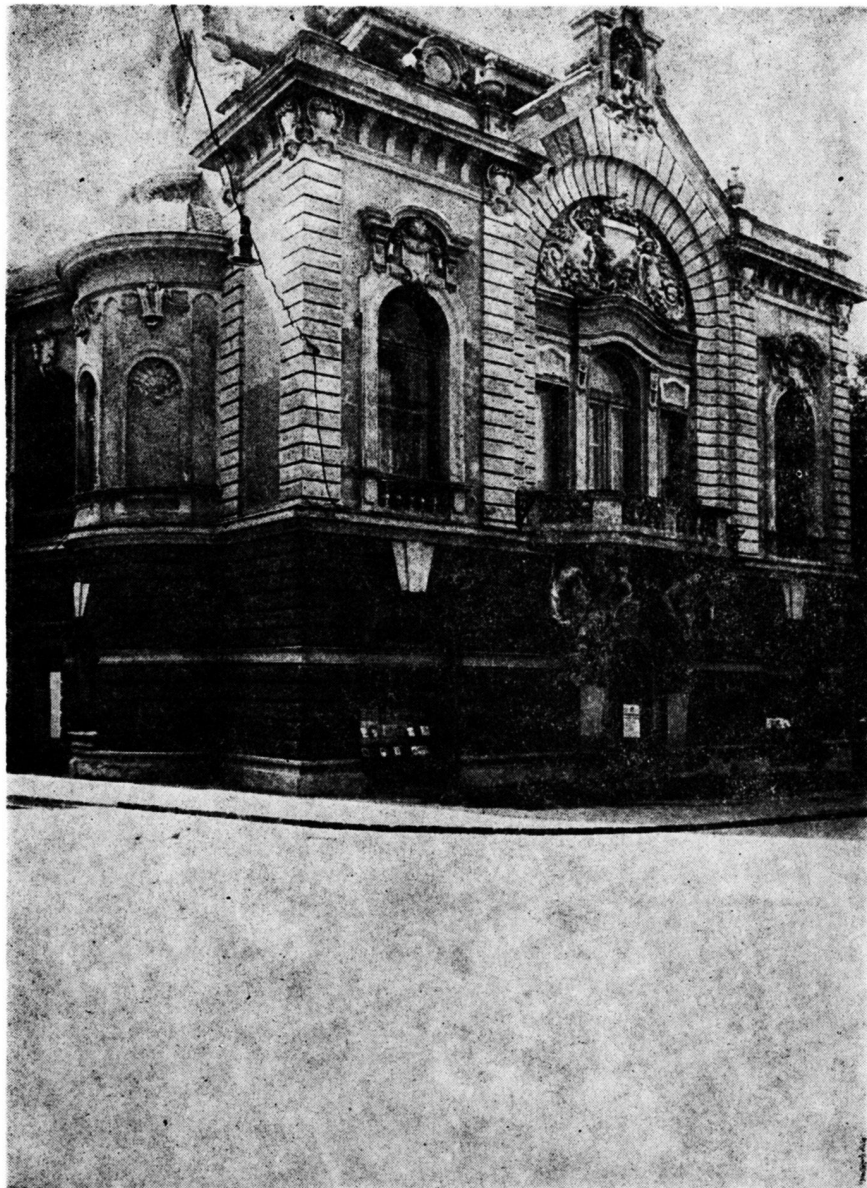
*24. Balkon a Boris Kidrič n. 8. sz. épületen*

építészetben. Az életet látomások kaleidoszkópjának tekintve és a valóság határára helyezve színpadnak tekintette a bejárati homlokzatot. A színpadot loggiaként képezte ki, amelyben erkélyek és balkonok játékát alakította ki. Hogy a játékoság hatása teljesebb lehessen, az ajtókon és a vaskerítésen szív és virág alakú formákat képzett ki. Ez a különös



25. A gimnázium balkonja

homlokzati játékosság tükrözte a belső funkciót is, hisz az emeleti erkély mögötti szoba volt a kártyaterem. Mintha a családi házában alkalmazott építészeti formanyelvvel portrét szándékozott volna készíteni önmagáról.<sup>15</sup> A szépen kialakított loggia legbizonyosabbra vehető üzenete: az élet színpad csupán. A kétoldalt fából kiképzett erkély és a tető-



*26. Azonos jelentésű formák különös és átlényegült játéka*

szerkezet kupolája a női nappalihoz és a hálósobához tartozott. Ebben a Raichle palotában nyert elhelyezést a Képzőművészeti Találkozó. (27. sz. kép).

Az elmondottakkal érzékeltetni akartuk, hogy milyen utat tesznek meg az építészeti formanyelv említett elemei az irracionális és a racio-



27. Hol a határa az építészet három alapelemének, a funkciónak, a szerkezetnek és az esztétikának?

nális szférában, illetve miként alakulnak át külső megjelenésüket és anyagukat illetően, miközben lényegüket tekintve megtartják azonos jelentésüket.

Garai László fordítása

### Jegyzetek

- <sup>1</sup> Magyar Allami Levéltár, Budapest — Tervtár, sig: S-11, 487:1-6. A kaszárnya az 1944-es bombázáskor dőlt romba.
- <sup>2</sup> Iványi István: Szabadka története II. rész, Szabadka 1892. 20. o. Történelmi Levéltár, Szabadka (a továbbiakban TLSZ) sig: 24.B.53/1786.
- <sup>3</sup> Tóth Sándor: A szeged—zombori út kövezési terve, TLSZ. Tervgyűjtemény — 3.1.1.8.
- <sup>4</sup> A városháza Komor Marcell és Jakab Dezső tervei alapján készült. TLSZ. Tervgyűjtemény, Városháza 1906—1908.
- <sup>5</sup> Iványi, id. művében (629. o.) Lončarević-féle házként identifikálja, amely jól látható a főtérről készült 1838-as ábrán is (196. o.). Az 1816-ban keltezett cég-oklevél (Magyar László, TLSZ) a házat erkély nélkül ábrázolja. Ebből arra következtetünk, hogy a város első ismert erkélye 1816 és 1838 között keletkezett. A ház jelenlegi formáját 1907-ben kapta. A teljes homlokzatot, így az erkélyt is, Koczka Géza terve alapján alakították át. (TLSZ, sig: Tervhivatal. VII/19/1907.)
- <sup>6</sup> TLSZ. Tervgyűjtemény, 12. o. A Szent Teréz templom irattartója.

- <sup>7</sup> Mint Leovics Simon házán, amelyet Pártos Gyula és Lechner Ödön tervezett. TLSZ. sig. Tervhivatal VIII/13/1892 és VIII/11/1893. A ház a mai Lenin park 11. sz. alatt található.
- <sup>8</sup> Ezek a paloták a múlt század 90-es éveiben épültek, a kiszáritott Rogina bara területén, a mai Đuro Đaković utca szabályozásakor, illetve a vasútállomás előtti park kialakításakor.
- <sup>9</sup> Dr. Dušan Petrović háza a Dimitrije Tucović u. 7. sz. alatt Titus Mačković terve alapján készül, TLSZ. sig. VII/13/1896.
- <sup>10</sup> Iványi I. i. m. 243. és 245. o.
- <sup>11</sup> Radišić P. háza, TLSZ. Tervezőiroda. sig. I/8/1882.
- <sup>12</sup> TLSZ. sig. Magistratus-III-9/1897. Raichle Ferenc pályázatának jelígeje: „Küzdj és bízva bízzál!”.
- <sup>13</sup> Kata Martinović-Cvijin: Raichle J. Ferenc szabadkai opusa. Rukovet, Subotica, 1985.
- <sup>14</sup> TLSZ. Tervezőiroda. sig. VIII/13/1901. és VII/13/1903.
- <sup>15</sup> Duranci, B.: A vajdasági építészeti szecesszió. Forum Könyvkiadó, 1983. 48. o.

### Rezime

#### Subotički balkoni

Balkon, erker i lođa omiljen su elemenat arhitektonskog jezika, prisutan u kontinuitetu graditeljske veštine oblikovanja prostora. Njihove prastare izvore ne poznajemo, ali prisutni su već u kolevkama svih velikih civilizacija. Prostorino i oblikovno izražavani su u različita vremena na različite načine. Čudnovato je i odista neobično, da se njima posebno ne bavi niti istorija niti teorija arhitekture. Verovatno su stoga i leksička tumačenja krajnje oskudna i ne potpuno razumljiva u objašnjavanju ovog istoznačnog elementa graditeljstva različito oblikovanog u materijalu, ali iste funkcije — povezivanja spoljašnjeg sa unutrašnjim prostorom. U idejnom — iracionalnom ili racionalnom smislu, svojim položajem su uzvišeni i od vajkada dominantni u prostoru. Menjajući svoj izgled, ali ne i svoju psihološku i funkcionalnu ulogu, prisutni su u graditeljstvu milenijumima.

U Subotici prisutni su koliko traje i izgradnja današnjeg lika grada — dakle jedva vek i po, ali mnogobrojni njihovi graditelji prošli i sadašnji govore istim arhitektonskim jezikom mašte. Od prve polovine XIX veka pa sve do danas. Zadivljujuće je kako je u tako kratkom vremenskom intervalu u gradu nastalo tako puno različitih oblika balkona, erкера i lođa — a na tako malom prostoru kao što je centar grada. Gotovo svaki spratni objekat na ovom prostoru, neovisno od doba svog nastanka poseduje bar jedan od ovih pojava-oblika. No svi su oni nastali pod uticajem dva faktora — mašte graditelja i kapitala investitora. Noseći tu svoju suprotnost od davnina u gradu danas njihovi oblici čine izuzetnu komponentu oblikovanja prostora, beležeći sve faze prerastanja varošice u grad ne samo u estetskom već i u društveno-ekonomskom smislu.

To potvrđuju i najnoviji balkoni grada, produkt tehnologije industrijske izgradnje, koji su izgubivši svoju humanu komponentu multipliciranjem u visine postali vlastita suprotnost.

*Resumme***Suboticaer Balkonen**

Balkon, Erker und Innenerker sind allgemein geliebte Elemente der architektonischen Sprache, vorhanden in der Kontinuität der Kunst, der bautätigen Formierung der Fläche. Ihre uralte Quellen sind uns nicht bekannt, aber sie sind vorhanden schon in der Wiege aller alten Zivilisationen. Territorial und figurall sind sie in verschiedenen Zeiten, verschieden ausgedrückt worden. Es ist wunderbar und tatsächlich ungewöhnlich, dass sich mit ihnen die Historie und auch nicht die Theorie der Architektur nicht beschäftigt. Wahrscheinlich sind deswegen auch die lexikalische Erklärungen ganz ungenügend und nicht genug verständlich, in der Erklärung dieses gleichmässigen aber materiell verschieden formierten Elementes der Bautätigkeit, aber gemeinsamer Funktion — Bindung des äusseren und inneren Raumes in ideeller und irationeller Hinsicht, mit ihrer Lage erhaben, aber immer dominant im Raum. Sie sind, nach ihrem Aussehen verschieden, aber nicht in ihrer psychologischen und funktioneller Rolle — auch in der Architektur der Milleniums vorhanden.

In Subotica sind sie gegenwärtig seit dem der Ausbau der heutigen Gestalt der Stadt dauert, d. h. kaum seit anderthalb Jahrhundert, aber ihre vielzählige gewesene und heutige Architekten sprechen mit derselben architektonischer Sprache der Phantasie. Von der Hälfte des XIX Jahrhunderts bis heute. Es ist wunderbar dass in so kurzem Zeitraum in der Stadt so viele Balkone, Erker und Innenerker entstanden sind — usw. an so kleiner Territorien an der das Zentrum der Stadt steht. Fast alle Stockbauwerke in diesem Gebiet — abgesehen von der Zeit ihrer Entstehung — besitzen einen dieser Erscheinungsformen. Alle sind jedoch unter der Wirkung zweier Faktoren entstanden, der Phantasie der Architekten und des Kapitals des Investors. Diese Kontrasten, seit langer Zeit ihre Formen in der Stadt tragend, tragen eine besondere Komponente der Formierung der Stadt mit sich. Alle Phasen des Wachstums, des Städtchens in die Stadt, sind nicht, nur in esthetischer, sondern auch in gesellschaftlich-ökonomischer Hinsicht, charakteristisch.

Das bestätigen die neuesten Balkonen der Stadt, Produkte der Technologie, des industriellen Ausbaus, die ihre humane Komponente durch Multiplikation der Höhe verlierend, ihr eigener Gegensatz geworden sind.