

# Társadalmi-gazdasági és demográfiai különbségek statisztikai vizsgálata a 18. századi Erdélyben

## Bevezetés

Korábbi tanulmányunkban<sup>1</sup> az 1750-es erdélyi összeírás adatai alapján<sup>2</sup> azt a kérdést vizsgáltuk, hogy (1) a társadalmi-gazdasági, demográfiai mutatók alapján klaszteranalízissel képzett településtípusok mennyiben esnek egybe a nemzetiségi-vallási kategóriákkal: megállapításaink szerint a képzett csoportok csak részben köthetők nyelvekhez vagy felekezetekhez (a szászok esetében volt a legegységesebb a helyzet). Az etnikai entitások korlátozott azonosíthatósága arra utal, hogy a vizsgált erdélyi adózó népesség esetében a politikai közösségek nemcsak heterogének voltak, de a csoportokon belüli heterogenitásuk nagyobb volt, mint a csoportok közötti különbségek. (2) A települések fejlettségi különbségeinek etnikai-vallási alapú magyarázata ugyancsak korlátozott relevanciával bír: a fejlettség területi különbségei leginkább Észak- és Dél-Erdély viszonylatában voltak megragadhatók. Szintén megállapítottuk, hogy (3) a társadalmilag-gazdaságilag relatíve homogén területek száma csekély, és csak részleges átfedést mutatnak a táji entitásokkal, a megyékkel pedig még annyira sem. A klaszterezés „sikerét”, egyben az eredeti, 1750-es felvételezés szakmailag megalapozott voltát jelzi azonban, hogy az etnikai és felekezeti csoportokkal való átfedés hiánya ellenére a képződött csoportok más dimenziók szerint jól körülhatárolhatók-definiálhatók, és vagy történeti kontextusban „címkézhető” (szemiurbánus, székely), vagy földrajzi fogalmak alapján értelmezhető (hegyvidéki).

A különbségeket azonban a területi vetületen túl egyéb dimenziók (pl. társadalmi státus, településméret, felekezet) mentén is lehet vizsgálni. A geográfia is alkalmaz

1 | Demeter Gábor-Mikle György: Regionális különbségek Erdélyben az 1750-es összeírás alapján. *Erdélyi Múzeum* LXXXIV. évf. 2022/1. 101–120.

2 | Ladislau Gyémánt-Remus Câmpeanu-Anton Dörner-Florin Mureșan-Amalia Gyémánt: *Conscriptia fiscală a Transilvaniei din anul 1750*. I-II. Editura Enciclopedică, Buc. 2009–2016. Adatai vizualizálva: <http://gistahungarorum.abtk.hu> (utolsó megtekintés: 2024. 02. 18.).

Demeter Gábor (1980) – történész-geográfus, tudományos főmunkatárs, HUN-REN Bölcsészettudományi Kutatóközpont, Történettudományi Intézet, Budapest, demeter.gabor@abtk.hu

Tompa László (1992) – történész, segédlevéltáros, Budapest Főváros Levéltára, Budapest, tompal@bparchiv.hu

A tanulmány az MTA BTK Lendület „Tíz generáció” projektje támogatásával készült.

<https://doi.org/10.36373/em-2024-1-7>

nem területközpontú megközelítést (pl. az angolszász iskola a hierarchikus szemléletet részesítette előnyben az általa konstruáltként tekintett és nem számszerűsíthető regionális megközelítéssel szemben).<sup>3</sup> A következőkben az 1720-as *Regnicolaris conscriptio*, az 1750-es összeírás és az 1785-ös népszámlálás<sup>4</sup> adatai alapján kísérletet teszünk a társadalmi-gazdasági, demográfiai mutatók településméret és felekezeti szerinti differenciáltságának vizsgálatára.

## A társadalmi-gazdasági, demográfiai mutatók differenciáltsága Erdélyben településméret szerint a 18. században

A geográfia a területi differenciák mellett a hierarchikus szintek közti különbségeket is kutatja, így vizsgálati kérdései közé tartoznak a településméret és a társadalmi-gazdasági, demográfiai viszonyok összefüggései. A szakirodalom a lélekszámot a társadalom és a gazdaság területi egyenlőtlenségeit (gyakran kifejezetten a fejlettséget) magyarázó tényezőnek tekinti a 20–21. században.<sup>5</sup> A demográfiai folyamatok, a jövedelmi viszonyok, a népesség legmagasabb iskolai végzettsége, a gazdasági tevékenységek struktúrája, a lakásállomány minősége, valamint a települési lélekszám között 2000-ben és 2010-ben is összefüggés mutatható ki.<sup>6</sup> A települések lélekszáma és a modernizációs jelenségek (és fejlettség) közötti kapcsolat Pénzes János és Győri Róbert szerint a 19. század végén is fennállt.<sup>7</sup>

De mi a helyzet a 18. században? 11 magyarországi vármegye úrbéres településeinek vizsgálata alapján Perjés Géza arra a következtetésre jutott, hogy a nagyobb

3 | Robin Butlin: Történeti földrajz, regionális identitás és kulturális régiók összehasonlító elemzése. *Tér és Társadalom* IV. évf. 1990/3–4. 1–11.

4 | Acsády Ignác: *Magyarország népessége a pragmatica sanctio korában 1720–21*. Statisztikai Hivatal, Bp. 1896; *Az első magyarországi népszámlálás (1784–1787)*. KSH, Bp. 1960; *II. József népszámlálásának közszégy adatai*. Szerk. Dányi Dezső, Faragó Tamás, László Géza. KSH, Bp. 1996. (A KSH Népegyetudományi Kutató Intézetének Történeti Demográfiai Füzetek 15.); *Pótlás az első magyarországi népszámláláshoz 1786–87*. KSH, Bp. 1975. (Történeti Statisztikai Tanulmányok 2.).

5 | Mikle György: A települési lélekszám differenciáló szerepe: A hazai „települési lépcső” történeti vizsgálata, 1720–1910. *Területi Statisztika* 63. évf. 2023/3. 381–420. 383.

6 | Szilágyi Dániel–Gerse József: Fokról-fokra a települési lépcsőn – Társadalmi-gazdasági különbségek a településhierarchia-szintek között Magyarországon. *Területi Statisztika* 55. évf. 2015/2. 180–198; Bihari Zsuzsanna–Kovács Katalin: Lejtők és csúszdák, avagy a foglalkoztatási esélyek térbeli egyenlőtlensége az ezredfordulón. *Tér és Társadalom* 20. évf. 2006/4. 49–66; Balogh Karolina–Kovács Imre: Az örök falu – hanyatlás és fentmaradás. A községi népesség számának a változása. *Tér és Társadalom* 35. évf. 2021/1. 29–53.

7 | Pénzes János: Fejlettségi különbségek és centrum-periféria viszonyok a történelmi Magyarországon. Összehasonlító módszertani vizsgálat. In: *Területi egyenlőtlenségek nyomában a történeti Magyarországon. Módszerek és megközelítések*. Szerk. Demeter Gábor–Szulovszky János. MTA BTK–DE Társadalomföldrajzi és Területfejlesztési Tanszéke, Bp.–Debrecen 2018. 85–116, különösen 110–111, 6–7. táblázat; Győri Róbert: Kérdések és válaszok a XIX. századi magyarországi modernizáció regionális különbségeiről. In: *Léptékváltó társadalomtörténet. Tanulmányok a 60 éves Benda Gyula tiszteletére*. Szerk. K. Horváth Zsolt–Lugosi András–Sohajda Ferenc. Hermész Kör–Osiris, Bp. 2003. 329–344.

települések ekkor is kedvezőbb mutatókkal bírtak.<sup>8</sup> Longue durée összehasonlító tanulmányában a GISa Hungarorum<sup>9</sup> adatait felhasználó Mikle György is hasonló eredményre jut.<sup>10</sup> E tanulmányban egyrészt azt vizsgáljuk, hogy a 18. századi erdélyi településállományra érvényesek-e a fenti megállapítások – a nagyobb települések valóban fejlettebbek voltak-e; másfelől, hogy a 20. század eleji városhálózatra érvényes urbanizációs vonások gyökerei vajon kimutathatók-e a 18. század közepén, vagy ekkor egész más jelenségek tettek városiasá egy települést, mint 1880 után. A vizsgálat során a mai magyar geográfiai irodalom által is használt településkategóriákra kiszámítottuk a három forrásunkból kinyerhető mintegy 30 indikátor átlagértékét és szórását (1. táblázat), majd a különbségek szignifikáns mivoltát kétmintás t-próbával ellenőriztük.

Ami az erdélyi települések mérete (2008 vizsgált település) és a társadalmi-gazdasági mutatók (1720, 1785, 1750) kapcsolatát illeti, elmondható (1. táblázat), hogy a családméret kicsivel átlag (5,1) alatt volt a 2000 fő feletti településeken (ez mindössze 51 település) és a 200 fő alattiakon (288 település). Hasonlóképpen viselkedett az egy házban élő családok száma, ami a városiasabb (és nagyobb) jellegű településeken nem is meglepő. A legkisebb méretű településeken hiányzott a lakosság legnagyobb része 1780 körül, kb. 10%-a (a távollevők száma a családok számához mérve), ez a nagyobb településeken enyhén csökkent, s a tartományi átlag alá esett az arányuk, ami arra utal, hogy a nagyobb települések jobb életlehetőséget tudtak biztosítani az ott lakóknak. A nem helyi születésű lakosok aránya pedig ugyancsak csökkent a településméret növekedésével (kivéve a 2000 fő feletti kategóriát, ahol újra 10%-ot vett fel az érték).

A migrációs ráta (az előbbi két tényező különbsége) összességében csak a 2000 fő feletti településeken volt pozitív, azaz a népességkoncentráció (és ennek minőségi oldala) már ekkor (is) vonzó tényezőt jelentett. A házas férfiak 1780-as arányára a településméret nem volt hatással, a nemesség aránya csökkent (1000 fő felett már átlag alatti), a polgároké pedig nőtt a településméret növekedésével (ez nem meglepő).<sup>11</sup>

1720-ban a zsellérek (házas zsellérek, *inquilini*) aránya<sup>12</sup> a 200 fő feletti települések esetében még csökkenő tendenciát mutatott, igaz, a fogalom mást takart, mint a népszámlálás esetében. A jobbágyok aránya ekkor csak enyhén csökkent a településméret növekedésével az összeírtak között, de tudni kell, hogy számos kiváltságolt réteget ekkor nem is írtak össze, szemben a teljes körűnek tekinthető 1785 körüli népszámlálással. Ugyanakkor már 1720 körül is magasabb a jogilag nem úrbéres (de összeírt) csoportok aránya a 2000 fő feletti (és 200 fő alatti!) településeken, 40% feletti,

8 | Perjés Géza: Az 1728. évi adóösszeírás adatainak feldolgozása. *Statistikai Szemle* 52. évf. 1974/11–12. 1068–1100; uő: Bihar megye 1728. évi adóösszeírásának gépi feldolgozása. In: *A Hajdú-Bihar Megyei Levéltár Évkönyve*. VI. Szerk. Gazdag István. Debrecen 1979. (A továbbiakban Perjés: *Bihar megye*) 33–109.

9 | <http://gistahungarorum.abtk.hu>

10 | Mikle György: *i. m.*

11 | A parasztok és örökösök aránya csak a 2000 fő feletti települések esetében esett átlag alá, a zsellérek kapcsán a tendencia nem figyelhető meg. Az 1–12 éves korosztály gyakorisága leheletnyivel alacsonyabb az 1000 fő feletti településeken, de a különbség nem szignifikáns.

12 | Természetesen az 1780-as méretkategóriák 1720-ra való visszavetítése csak nagy vonalakban reális, nem pontos.

a többi településméretre jellemző 30% helyett. Az összeírtakra jutó szántó mérete 12-ről 7 holdra esik a 2000 fő feletti településeken 1720-ban, a rét mérete viszont nem csökken lényegesen (az 1000–2000 fő közötti települések esetében nő), ami az állattartás (romlandó tej, hús, kevésbé romlandó sajt) helyi relatív jelentőségére utal a távolabbról is szállítható, nem romlandó gabonával szemben.<sup>13</sup> Erre a rét:szántó arány is utal. Szintén kiugró az egy összeírtra jutó szőlő (3-4 kapás) és a szőlő szántóhoz mért nagysága a nagyobb településeken (ez is a városiasodás egyik általános ismérve, hiszen a városban nemcsak a kereskedelem szerepe volt erősebb, de az ivóvíz helyettesítésére is nagyobb szükség volt). A szőlő jelentősége (a terület nagysága) 1720-ban a réthez képest a településméret növekedésével erősödött. Az egy adózóra jutó kaszálórét nagysága a szántóhoz mérve 1750-ben is magasabb maradt a nagyobb méretű települések esetében. A nagyobb települések valóban városiasabbak is voltak, hiszen a nem agráriumból élő adózók aránya elérte a 70-80%-ot, szemben a többi településen jellemző 5-6%-kal.

1750-ben az egy adózóra jutó telekméret (mint gazdasági és adóegység) a tartományi átlaghoz hasonló értéket mutatott minden településkategóriában, kivéve a 2000 fő felettieket, ahol a féltelkes átlagérték 0,3-ra esett. Az egy házban lakó családok száma ugyancsak itt volt a legmagasabb, kettő feletti, míg a többi kategóriában az érték az országos átlag körül stagnált. Ez ugyancsak a nagyobb települések urbánusabb jellegére utal, a fent említett foglalkozási szerkezet mellett. A majorkodásból származó bevétel szintén itt volt a legmagasabb, a többi településcsoport esetében az átlaghoz hasonló értékeket találunk. A szántók hozama/vetőmagigénye viszont – a kukoricát és kölest nem számítva – a 2000 fő feletti településeken alacsonyabb volt az országos átlagnál, a 200 fő alattiak esetében viszont a többi településkategória értékét is meghaladóan átlag feletti.

Az egy adózóra jutó kaszálók nagysága 1720-hoz hasonlóan az urbánusabb-nagyobb településeken magas, sőt kiugróan magas volt, a többi településen átlagos, a szőlők jövedelme pedig a településméret növekedésével emelkedő tendenciát mutatott 1750-ben is. E két tényező a 2000 fő feletti települések eltérő élelmezési sajátosságait támasztja alá (vizet nem nagyon ihattak a városiak, és tejtermékfogyasztásuk is nagyobb volt már ekkor is, ráadásul a bor és sajt szállítható – mint a gabona –, viszont egységnyi tömegre vetítve nagyobb hozzáadott értékkel bírt a gabonához képest).

Az egy adózóra jutó igaerő nagysága nem mutatott településmérettől függő tendenciát, viszont a 2000 fő feletti településeken a gabona vetőmagigényének/hozamának igaerőhöz viszonyított nagysága kisebb volt, mint a többi településméret esetében, a 200 fő alattiak esetében az átlagnál nagyobb a hányados értéke 1750-ben.

13 | A klasszikus thüeni modellben 1826-ban megfogalmazott *koncentrikus övezetesség tehát már a 18. században megfigyelhető az erdélyi (szász) városok ellátásában.* (Johann Heinrich von Thünen: *Der isolierte Staat in Beziehung auf Landwirtschaft und Nationalökonomie.* Friedrich Perthes, Hamburg 1826). Thünen modellje szerint a legelők mint haszonvételek ideáltípusos környezetben a várostól a legtávolabb esnek, mert a rajtuk folyó gazdasági tevékenység termeli a legkönnyebben mozgatható árukat (széna stb. nem romlik meg, az állatokat lábon lehet hajtani, stb.). Ezzel szemben a zöldségek-gyümölcsök és a tűzifa termelése közelebb kell, hogy essen, hiszen ezek könnyen romlanak, vagy nehezen szállíthatók. Az intenzív állattartás (tejgazdálkodás – a tej romlandó) helye e két, közeli és távoli zóna között van, az extenzív szántóföldek zónája előtt. Ugyanakkor a földet művelő gazdának nem szabad sokat gyalogolnia a szántóra, mert az munkaidő-kiesés.

A tehenek egy adózóra jutó száma átlag feletti volt a 2000 főnél nagyobb településeken, ami ismét azok lakosainak sajátos táplálkozási igényeit mutatja, miként a kaszálók nagyállatok számához viszonyított hozama is itt volt kiugró, ez a többi településméret esetében stagnált.<sup>14</sup>

A juhok, kecskék, sertések egy adózóra vetített száma ugyancsak stagnált, leszámítva a 2000 fő feletti településeket, hol az érték leesett, míg a méhkasok száma viszont megnőtt, szintén a kisebb helyre és eltérő táplálkozási igényre utalva.

Az egy adózóra jutó, készpénzben kifejezett jövedelmek is az 1000 fő feletti települések esetében kezdtek növekedni, s 2000 fő felett egyenesen megugrottak. Az egy adózóra jutó adóérték viszont csak a legnagyobb települések esetében tért el az átlagtól, így a készpénzjövedelem adóhoz mért értéke is csak itt volt átlag feletti.

A 2000 fő feletti települések esetében az adó alól felmentettek aránya az adózók számához mérten elérte a 66%-ot, míg a többi településkategória esetében 33% alatt maradt. A mások földjén dolgozók adózókhöz mért száma a 200 lélek alatti településeken közel 40% volt, majd csökkent a településméret növekedésével, viszont 70% fölé emelkedett a 2000 fő feletti településeken, ahol tehát szegénységi indexként e mutatók vagy nem használhatók, vagy egy igen erősen polarizálódott, pauperizálódott társadalom képét rajzolják ki. A köztartozások egy főre vetített értéke is csak a 2000 fő feletti települések esetében ugrott átlag fölé.

Ugyanakkor a puszták telkek aránya a településméret növekedésével minden kategóriában csökken, ami a gazdálkodás hatékonysága mellett a 200 lélek alatti települések esetében a munkaerőhiányra is utal (itt a telkek fele volt műveletlen, azaz korábban ezek is alkalmasak lehettek 500 lélek eltartására, s mivel ugyanúgy fél telek jellemezte azokat átlagosan, mint a többi településkategóriát, miközben több volt köztük a mások földjét művelő paraszt, mint másutt, egyértelmű, hogy nem munkaerő a puszták telkek megművelésére, pedig a fél telek az adatok alapján nem feltétlenül volt elegendő a megélhetéshez – különben nem mentek volna mások földjét művelni).<sup>15</sup>

Összességében a nagyobb lélekszámú települések és a kistelkek közötti markáns minőségi különbség már 1750-ben is érezhető volt, ami a későbbiekben is megmaradt. A települések társadalmi szerkezete is eltért egymástól, erre jó példa, hogy a nagyobb településeken (2000 fő felett) a katolikusok felülreprezentáltak (16% a tartományi 5% alatti értékhez képest, így ők a „legurbánusabb” felekezet Erdélyben), az evangélikusok (zömmel szászok) szintén (25% vs. 8%), a görögkeletiek és görögkatolikusok viszont alulreprezentáltak (26% vs. 37% és 24% vs. 38%) (1.a–1.b. ábra). Ez viszont felveti azt a kérdést is, hogy (a már vizsgált területi differenciáltságon túl) a településméret szerinti különbségek mellett a differenciák más síkon is jelentkeztek-e – például felekezetek, népcsoportok között.

14 | A tej az egyik legkönnyebben romló termék, mindenképpen a felhasználás helyén érdemes megtermelni, Thünen fentebbi modellje értelmében.

15 | A megélhetéshez sok helyen még az egész telek sem volt feltétlenül elég; gyaníthatóan nagyon sok jobbágnak volt mellékes foglalkozása, amelyet az efféle összeírások nem nagyon tudnak megmutatni: szénégetés, erdőirtás, fuvar, falusi kézművesség.

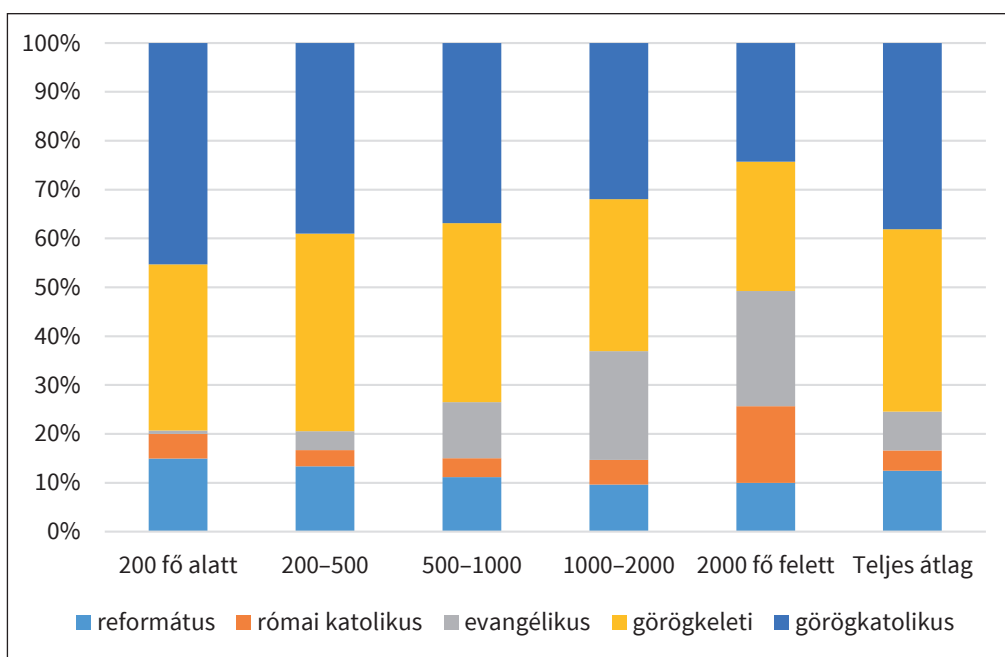
**1. táblázat.** A társadalmi-gazdasági, demográfiai indikátorok átlagértékei településméret szerint

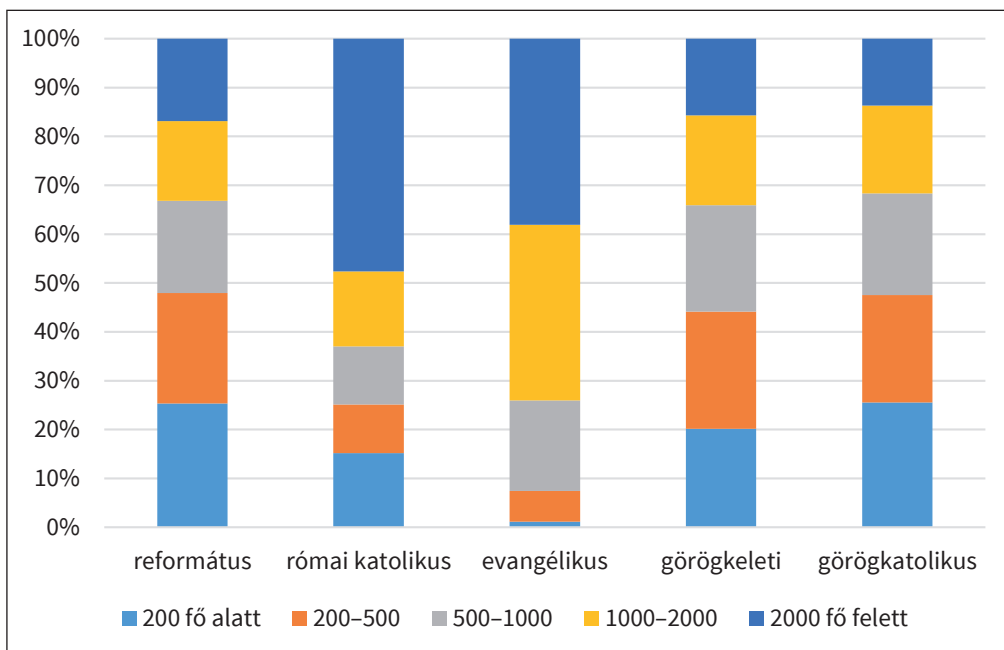
Lakosság, 1785 (településszám)	0–200 (288)	200–500 (873)	500–1000 (646)	1000–2000 (151)	2000 felett (51)	<b>Teljes minta</b>
Zsellérek aránya az összeírtakból, 1720	0,151	0,202	0,214	0,160	0,153	<b>0,195</b>
Jobbágyok aránya az összeírtakból, 1720	0,435	0,443	0,500	0,574	0,434	<b>0,470</b>
Egyéb kategória aránya az összeírtak- ból, 1720	0,414	0,355	0,285	0,265	0,412	<b>0,335</b>
Egy összeírtra jutó szántó, 1720 (m. hold)	10,102	9,081	10,178	11,978	6,986	<b>9,748</b>
Egy összeírtra jutó rét, 1720 (kaszás)	2,747	2,624	2,935	3,329	2,327	<b>2,790</b>
Egy összeírtra jutó szőlő, 1720 (kapás)	2,222	1,996	2,897	4,532	3,890	<b>2,642</b>
Szőlő aránya a szán- tóhoz, 1720	0,030	0,033	0,043	0,055	0,165	<b>0,041</b>
Rét aránya a szántó- hoz, 1720	0,260	0,309	0,282	0,329	1,403	<b>0,320</b>
Szőlő aránya a réthez, 1720	0,809	0,761	0,987	1,361	1,672	<b>0,947</b>
Család-méret (fő)	4,922	5,334	5,119	4,989	4,520	<b>5,160</b>
Család, egy házra, 1785	1,354	1,135	1,152	1,122	1,368	<b>1,177</b>
Távollevők aránya a családok számához mérve (1=100%)	0,104	0,095	0,085	0,077	0,078	<b>0,091</b>
Idegenek aránya a családok számához mérve (1=100%)	0,102	0,066	0,058	0,051	0,098	<b>0,068</b>
Migrációs ráta, az előző kettő különbsége	-0,001	-0,029	-0,027	-0,025	0,020	<b>-0,023</b>
Házass férfiak aránya az összes férfiból (1=100%)	0,394	0,389	0,401	0,410	0,400	<b>0,396</b>
Nemesek aránya a családok számához mérve (1=100%)	0,133	0,114	0,103	0,071	0,054	<b>0,108</b>

Lakosság, 1785 (településszám)	0–200 (288)	200–500 (873)	500–1000 (646)	1000–2000 (151)	2000 felett (51)	<b>Teljes minta</b>
Polgárok aránya a családok számához mérve (1=100%)	0,005	0,002	0,005	0,014	0,173	<b>0,009</b>
Parasztok aránya a családok számához mérve	0,407	0,516	0,510	0,520	0,238	<b>0,492</b>
Zsellérek aránya a családok számához mérve	0,611	0,574	0,556	0,539	0,558	<b>0,570</b>
12 év alatti gyerekek aránya a lakosságból (1=100%)	0,133	0,127	0,121	0,118	0,123	<b>0,125</b>
Kaszáló hozama a gabona hozamához képest, 1750	0,279	0,357	0,352	0,346	2,259	<b>0,371</b>
Egy adózóra jutó telek, 1750	0,488	0,503	0,513	0,428	0,292	<b>0,494</b>
Egy házra jutó család, 1750	1,236	1,319	1,314	1,291	2,249	<b>1,322</b>
Majorkodásból, gyümölcsből származó bevétel (Ft), 1750	0,102	0,112	0,109	0,134	0,626	<b>0,122</b>
Szántók vetőmagigénye (hozama, mérete), egy adózóra (cu), 1750	7,906	6,274	6,449	6,215	4,976	<b>6,543</b>
Őszi búza vetőmagigénye (hozama, mérete), egy adózóra (cu), 1750	1,871	2,125	2,318	2,132	1,544	<b>2,135</b>
Rozs vetőmagigénye (hozama, mérete), egy adózóra (cu), 1750	0,883	0,311	0,251	0,220	0,056	<b>0,366</b>
Tavaszi búza vetőmagigénye (hozama, mérete), egy adózóra (cu), 1750	1,906	1,187	1,169	1,248	0,997	<b>1,290</b>

Lakosság, 1785 (településszám)	0–200 (288)	200–500 (873)	500–1000 (646)	1000–2000 (151)	2000 felett (51)	Teljes minta
Kukorica és köles vetőmagigénye (hozama, mérete), egy adózóra (cu), 1750	0,059	0,098	0,113	0,094	0,112	<b>0,097</b>
Kaszálók hozama egy adózóra (cf), 1750	2,205	2,241	2,271	2,149	11,240	<b>2,430</b>
Szőlők hozama egy adózóra, 1750	2,123	3,396	7,571	10,622	28,008	<b>5,542</b>
Egy adózóra jutó korrigált igaerőegység, 1750	2,592	3,007	2,649	2,908	2,802	<b>2,821</b>
Gabona-vetőmag- igény (hozam, terület)/igaerőegység	3,167	2,535	2,650	2,432	1,989	<b>2,647</b>
Egy adózóra jutó tehenek száma	1,144	1,411	1,196	1,206	1,649	<b>1,294</b>
Egy adózóra jutó borjak és csikók száma	0,545	0,523	0,442	0,457	0,536	<b>0,497</b>
Nagyállatra jutó kaszálohozam (cf), 1750	1,547	1,411	1,472	1,527	1,900	<b>1,435</b>
Juh és kecske egy adózóra, 1750	5,616	6,159	5,157	6,189	4,866	<b>5,738</b>
Sertés egy adózóra, 1750	0,951	1,114	0,966	0,978	0,452	<b>1,020</b>
Méhkas egy adózóra, 1750	0,781	0,794	0,710	0,598	0,906	<b>0,754</b>
Egy adózóra jutó pénzbevétel (Ft)	0,188	0,164	0,160	0,209	0,990	<b>0,187</b>
Egy adózóra jutó adó (Ft), 1750	5,816	5,953	5,714	6,856	11,386	<b>6,121</b>
Készpénz-bevétel az adóhoz mérve, 1750	0,032	0,055	0,046	0,047	0,100	<b>0,049</b>
Iparosok és keres- kedők az összes adózóhoz mérve	0,042	0,036	0,045	0,066	0,873	<b>0,060</b>
Adó alól felmentettek az összes adózóhoz mérve, 1748	0,302	0,342	0,325	0,298	0,670	<b>0,335</b>

Lakosság, 1785 (településszám)	0–200 (288)	200–500 (873)	500–1000 (646)	1000–2000 (151)	2000 felett (51)	Teljes minta
Mások földjén dolgozók az adófizetőkhez mérve, 1750	0,371	0,216	0,185	0,215	0,719	<b>0,240</b>
Közbevételek-köztartozás egy adózóra (Ft)	-1,039	-1,608	-2,856	-3,625	-123,413	<b>-4,642</b>
Köztartozás aránya az adóhoz mérve	0,207	0,448	0,628	0,459	1,585	<b>0,494</b>
Puszták aránya a telkekből, 1750	0,503	0,289	0,184	0,137	0,037	<b>0,273</b>





1. a-b. ábra. A felekezeti viszonyok és a településméret kapcsolata

## Az erdélyi felekezetek társadalmi-gazdasági, demográfiai differenciáltságának statisztikai vizsgálata

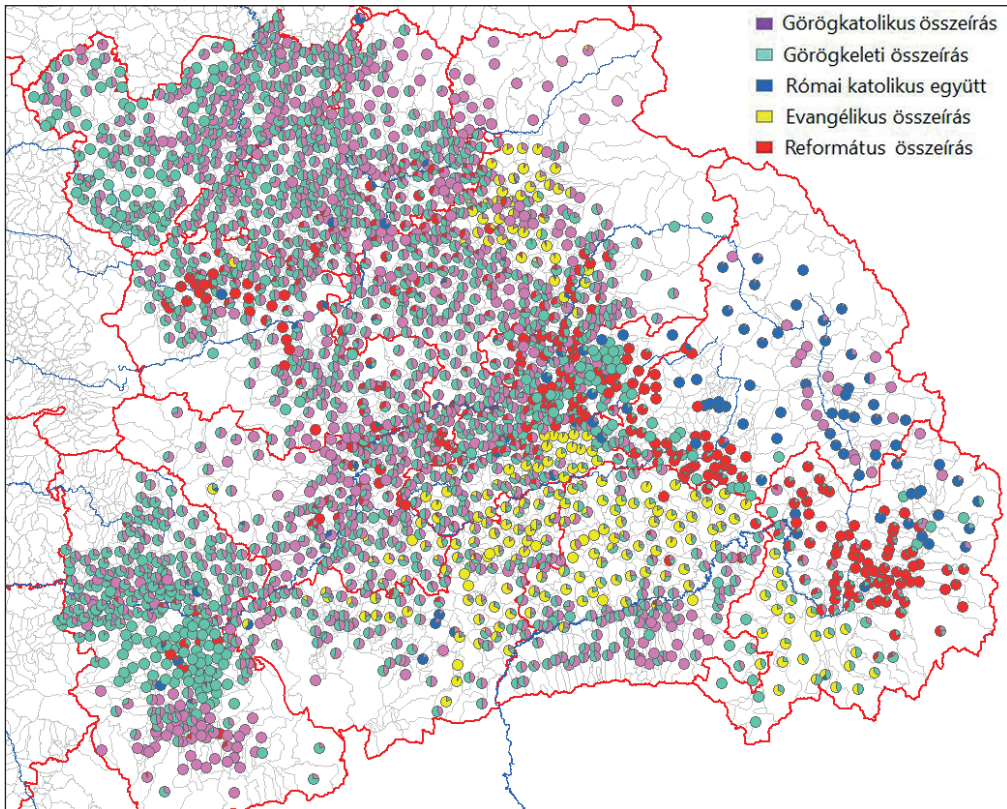
Miskolczi Ambrus és Varga E. Árpád gyűjtésének köszönhetően lehetőség nyílik Erdély 18. század közepi felekezeti viszonyainak hozzávetőleges rekonstrukciójára (2. ábra),<sup>16</sup> így annak vizsgálatára is, hogy melyik felekezet milyen társadalmi, gazdasági, demográfiai viszonyokkal volt jellemezhető, azaz melyik csoport volt kedvezőbb helyzetben – tartható-e a historiográfia azon álláspontja, hogy a Horea-féle felkelés egyik oka a román parasztság átlag alatti életkörülményeiben keresendő.<sup>17</sup> A felekezeti viszonyok némi általánosítással nyelvi viszonyokká konvertálhatók: így az 1850-es népszámlálási adatoknál 100 évvel korábbról is rendelkezünk etnikai és felekezeti proxy változókkal<sup>18</sup> – természetesen nem figyelmen kívül hagyva a forrástípus korlátait.

16 | Miskolczi Ambrus–Varga E. Árpád: *Erdély történeti demográfiájának forrásai a XVIII. század második felében*. I–III. Felekezeti összeírások 1750–1850. Pro-Print, Csíkszereda 2013–2014. A többségi nyelvet megjelenítő foltterképet lásd Kocsis Károly–Tátrai Patrik: *A Kárpát-Pannon térség változó etnikai arculata*. MTA CSFK Földrajztudományi Intézet, Bp. 2015. (1784-re vonatkozó térképlap).

17 | Ștefan Pascu: *Mit jelent Erdély? Az erdélyi civilizáció a román civilizáció keretében*. Kriterion, Buk. 1984. *Osztályharc* (131) vagy *nemzeti küzdelem* (132–133)?; uő: *Revoluția populară de sub conducerea lui Horea*. Editura Militară, Buc. 1984. 534.

18 | A reformátusokat magyar, az evangélikusokat szász, az ortodoxokat és görögkatolikusokat döntően román ajkúnak tekinthetjük, a római katolikusok jelentős része magyar volt.

A több mint 2500 településből mintegy 2200-at sikerült azonosítani és felekezeti adatokkal ellátni az 1750–1780 közötti felekezeti összeírások adatsorait felhasználva. Az 1750-es összeírás körülbelül 2150 településre maradt fenn, több-kevesebb részletességgel. A két adattábla összekapcsolásával mintegy 1900 településen vált vizsgálhatóvá a társadalmi-gazdasági, demográfiai viszonyok felekezet szerinti differenciáltsága. Miként az 1750-es, úgy a felekezeti összeírások sem hibátlanok: a kirajzolódó kép alapján bizonyos, hogy kevesebb a református település, mint 1850 körül, a Székelyföldön meglepően sok a csak görögkatolikus lakossággal bíró település a református Udvarhely térségében és a Maros mentén, ugyanígy sok a tisztán görögkatolikusnak jelzett falu Csíkban (ami annak is betudható, hogy a filiák lakosságát a központi településhez sorolták). Az unitáriusok nincsenek összeírva.



2. ábra. Erdély 18. század közepi felekezeti viszonyainak rekonstrukciója Miskolczi Ambrus és Varga E. Árpád településsoros gyűjtése alapján (ábrázolástechnikai okok miatt a kördiagramok mérete lakosságszámmal nem súlyozott)<sup>19</sup>

19 | A görögkatolikusok és görögkeletiek között a jogi helyzet változása (az ortodoxok 1760 körüli újbóli kiválása) miatt igen nagy volt a fluktuáció – a görögkatolikusok száma például az összeírásaik szerint az 1760-as évekbeli 130 ezerről 430 ezerre nőtt, miközben a görögkeletiek száma 1760–1850 között végig 600 ezer fő körül ingadozott.

A felekezeti arányok rekonstruálhatósága (szemben például Vályi<sup>20</sup> vagy a *Lexicon locorum*<sup>21</sup> adataival) matematikai szempontból azt jelenti, hogy – mivel folytonos eloszlású változóknak tekinthetők – azok korrelációs vizsgálatba bevonhatók. A vizsgálat során a viszonylag gyenge kapcsolatokat mutató korrelációs mátrix (az  $r=0,3$ -at nem haladta meg egyik társadalmi-gazdasági tényező felekezeti arányokkal való kapcsolatának erőssége sem) elemzése helyett a felekezeti adatokat intervallumba sorolva (homogén, többségi és vegyes felekezeti kategóriákat kialakítva) kiszámoltuk az egyes felekezeti csoportokra jellemző átlag- és szórásértékeket minden indikátor esetében, majd összehasonlítottuk a csoportátlagokat. Ahol a különbség kicsi volt, ott a differencia szignifikáns mivoltának megállapítása érdekében itt is kétféle t-próbát alkalmaztunk, és az itt közölt következtetéseket ennek alapján tettük meg.

Az adathalmaz vizsgálata alapján a következő sajátosságok elkülönítésére nyílt lehetőség (2. táblázat): a reformátusok esetében a település felekezeti homogenitásának fokozódásával csökken a lélekszám, a vegyes-református falvak voltak általában nagyobbak 1780 körül. A római katolikusok esetében is hasonló a tendencia, de itt a vegyes települések 1000 fő feletti, gyakorlatilag városias jellegűek (22 település). A tiszta katolikus falvak is nagyobbak, mint a tartományi átlag vagy a református falvak. A homogén görögkatolikus falvak még a református falvaknál is kisebbek, a vegyes felekezeti települések sem haladják meg a 600 fős lélekszámot. Ugyanez érvényes az ortodoxokra is. Az evangélikusok esetében viszont homogén települések is elérik az 1000 fős létszámot, a vegyes, de evangélikus többségűek pedig 1200 fő feletti átlagméretet mutattak 1780 körül.

A családméret a tiszta református falvakban átlag alatti, a vegyes falvakban átlagos, a katolikusoknál hasonló volt a tendencia. A görögkatolikus és ortodox többségű települések esetében viszont átlag feletti (4,8 vs. 5,2) családméretet találunk Erdélyben. Az, hogy egy házban több család lakik, a város lakó evangélikusokon (50–75% közötti kategória) kívül a tiszta katolikus és a görögkatolikus településeket jellemezte. Az elvándorlás a református falvakban átlag feletti volt, és fokozódott a település felekezeti homogenitásának növekedésével. A római katolikus falvak esetében az 50–75% közötti (1100 fős átlagos lélekszámú, tehát nem a legnagyobb) települések elvándorlási rátája volt a legnagyobb. A görögkatolikusok esetében nem volt lényeges különbség, a tisztán ortodox falvakban azonban némileg kisebb volt a távollevők aránya, mint a tartományi átlag, vagy mint a vegyes-ortodox falvak átlaga. Az evangélikusok elvándorlási rátája pedig kifejezetten alacsony volt, és minél homogénebb volt a közösség, annál kisebb volt az elvándorlók aránya. A bevándorlók aránya viszont 1% ponttal magasabb volt a tartományi átlagnál.

A református települések esetében kifejezetten nagy bevándorlási rátát látunk, bár azt nem tudjuk, hogy milyen felekezetiük voltak a jövevények. A római katolikus falvak esetében az 50–75% közötti (1100 fős átlagos lélekszámú, tehát nem a legnagyobb) települések elvándorlási rátája volt a legnagyobb. Az ortodoxok esetében trend nem látszik, a görögkatolikusoknál sincs jelentős eltérés az átlagtól. Az biztos viszont, hogy a nem ortodox és nem görögkatolikus jellegű településeken a bevándorlás rátája

20 | Vályi András: *Magyar országnak leírása*. I–III. Buda 1796–1799.

21 | *Lexicon locorum Regni Hungariae populosorum anno 1773 officiose confectum*. Szerk. Illés József. Bp. 1920.

tartományszerte magasabb, 1-2%-ponttal. Kifejezetten nagy vándorlási veszteség jellemezte a 25–50% és 50–75% közötti ortodox vagy görögkatolikus lakossággal rendelkező helyeket (bár az nem állapítható meg, melyik felekezet volt a mobilisabb), míg az evangélikusok esetében e kategóriákban nem volt vándorlási veszteség. A reformátusok esetében a homogén közösségekben volt legnagyobb a migrációs lakosságvesztés (tehát az elvándorlók jó eséllyel reformátusok voltak). Összességében pozitív migrációs ráta a homogén evangélikus (1000 fő alatti) településekre volt leginkább jellemző 1780 táján – ugyanakkor tudni kell, hogy a számolt érték nem felel meg a mai kritériumoknak, mert 1785-ben 10 év helyben lakás után az idegen már helyinek minősült.

A reformátusok esetében ugyan magasabb a polgárok aránya, mint az ortodox és görögkatolikus települések esetében, de ez csak a vegyes lakosságú településekre igaz: a teljesen homogén református közösségekben nincs polgári réteg – azokat a nemesség helyettesíti. Így nem meglepő, hogy összességében a parasztság és a parasztok örökösei szinte minden típusban azonos súllyal fordulnak elő. A római katolikusoknál a település homogénné válásával párhuzamosan esik a polgárság aránya, és nő a telkes parasztságé, míg az evangélikusoknál és görögkatolikusoknál, -keletieknél nincs ilyen tendencia. A homogén református falvakban átlag feletti volt a nemesek aránya, de ez a görögkatolikusok és ortodoxok esetében is így van, míg az evangélikusságra kifejezetten jellemző a nemesek jelenléte, ellenben a polgárságé minden kategóriában legalább kétszeresen meghaladja a tartományi 1%-os átlagot.

Noha az 1–12 éves gyermekek aránya demográfiai szempontból használhatatlan a nemesi gyerekek és az örökösök átszorolása miatt, így csalóka értéket ad, a tiszta református falvakban azonban a gyerekarány látványosan alacsonyabb volt az országos átlagnál. Ennél is alacsonyabb az evangélikusoknál a gyerekarány, minden típus esetében, míg az ortodox vagy görögkatolikus települések esetében a homogenitás növekedésével még nő is a gyerekek egyébként is átlag feletti aránya.

A reformátusok arányának növekedésével 1780 táján csökkent a zsellérek aránya, a többi felekezetenél trend nem figyelhető meg (bár a homogén katolikus falvakban is átlag alatti a zsellérarány), ellenben az evangélikusok esetében minden típusnál átlag alatti volt a zsellérarány. A zsellérek alacsony arányával kapcsolatban elmondottak még fokozottabban érvényesek a reformátusoknál az 1720-as összeírás esetében, igaz, ebből kimaradtak a *subinquinus* csoportok és egyéb rétegek is. A homogén katolikus falvak szintén kevés zsellérrrel bírtak (a székelyek esetében ez nem is meglepő). Ehhez képest az evangélikusok értékei magasabbak 1720-ban, igaz, így is átlag alattiak, míg a görögkeletiek és görögkatolikusok esetében még a homogén falvakban is súrolja a zsellérek aránya az átlagot, a vegyes falvakban pedig felülmúlja azt.

Kifejezetten magas volt 1720-ban az összeírtak között a jobbágyok aránya az evangélikusoknál, átlag feletti, az ortodox és görögkatolikus értékeket is meghaladva, mert az evangélikusoknál az egyéb (taxás, szabados) kategóriák részesedése alacsony volt, míg a reformátusoknál, a székelyek körében magas volt a szabadosok-taxások aránya, az átlag akár kétszeresét is elérve (az evangélikusok esetében az átlag harmada, a többi vallás esetében az átlaghoz közeli értékek domináltak).

1720-ban a református és evangélikus parasztság összeírt telki állománya nagyobb volt, mint az ortodoxoké vagy görögkatolikusoké, a reformátusok és katolikusok esetében a település homogenitásának fokozódásával nőtt a telekméret, ez az

ortodoxok, görögkatolikusok és evangélikus települések esetében csökkent. A rétméretet a római katolikusok és evangélikusok esetében volt átlag feletti 1720-ban, a katolikusok esetében a település homogenitásával nőtt a rétek mérete (e falvak zöme Csíkban és Háromszéken volt), a görögkatolikusok és ortodoxok esetében csökkent. A szőlőterületek nagysága 1720-ban az evangélikus települések esetében volt a legnagyobb, de átlag feletti volt a római katolikusok esetében is, míg a görögkatolikusok és ortodoxok esetében a település homogenitásának növekedésével csökkent az összeírt telki szőlőállomány. A szőlők szántóhoz viszonyított aránya 1720-ban a legnagyobb a római katolikus települések esetében volt.

A rét szántóhoz viszonyított aránya alacsony, átlag alatti volt és csökkent a református településeken azok homogenitásának növekedésével 1720-ban, míg a görögkatolikusok esetében fordított volt a helyzet. A rét:szántó 1720-as aránya az evangélikus településeken is átlag alatti volt. Hasonló képet mutatott a reformátusok esetében az 1750-es kaszálóhozam gabonához viszonyított nagysága, tehát 30 év alatt változás nem volt. Hasonlóan alacsony értéket, de a homogenitás fokozódásával növekvő tendenciát látunk az evangélikus településeken. Az ortodoxok, görögkatolikusok és római katolikusok esetében hasonló tendencia ugyan nem mutatkozott, de az itteni kaszálóhozam/gabonáhozam-vetőmagigény értékek magasabbak voltak.

Az 1750-es adatsor elemzésére rátérve: akárcsak az 1720-as összeírásban, a református és evangélikus falvak esetében a teleknagyság nagyobb volt, mint a katolikus, görögkatolikus vagy ortodox települések esetében, meghaladva a féltelkes átlagméretet. A reformátusoknál és evangélikusoknál egy házban átlag 1,2 család lakott, a katolikusoknál viszont közel kettő, az ortodoxoknál 1,3–1,4 (vö. 1785-tel, ott is hasonló a helyzet). A majorkodásból és gyümölcsből származó bevétel átlag feletti volt a reformátusoknál, római katolikusoknál és evangélikusoknál. Az őszi gabonafélék hozama és vetésterülete az evangélikusoknál és reformátusoknál volt a legnagyobb, a többiekénél nem érte el az átlagot. A rozs viszont a katolikusok (Csík vármegye) esetében játszott kiemelkedő szerepet, de a görögkatolikusoknál és református településeknél is átlag feletti volt a hozam/vetőmagigény. A tavaszi búza pedig ismét a görögkeletiek és görögkatolikusok esetében volt jelentéktelenebb, viszont esetükben (ami egyébként az evangélikusokra is igaz) a kukorica és a köles szerepe sokkal nagyobb, mint a nyugati vallások dominálta településeken. Összességében a református és katolikus települések esetében volt a legnagyobb jelentősége a gabonaféléknek, őket követték az urbanizáltabb evangélikusok.

A kaszálók egy adózóra vetített hozama a református és – meglepetésre – a görögkatolikus falvakban bizonyult alacsonynak, míg a római katolikus településeken kiemelkedő értékekkel találkozhattunk 1750-ben. A szőlők hozama 1750-ben a reformátusoknál továbbra is alacsony volt, de ezt az ortodoxok és görögkatolikusok alulmúlták, ellenben az evangélikus települések hozamértékei kiemelkedők voltak. A katolikusoknál csak a döntően katolikus többségű települések mutattak átlag feletti értéket.

Az egy adózóra jutó igaerő a római katolikusoknál és evangélikusoknál átlag feletti, a reformátusoknál átlagos, a keleti kereszténységénél és az unitusoknál átlag alatti volt. Ha a gabonáhozammal-vetőterülettel vetjük össze az igaerőt (gabona/igaerő), akkor a reformátusok esetében a legnagyobb a hányados, őket a katolikusok,

majd az evangélikusok követik, az unitusok és görögkeletiek esetében a hányados a teljes halmaz átlagértéke alatt marad.

Az egy adózóra jutó tehének száma az ortodox és görögkatolikus településeken magasabb volt 1750-ben, mint a nyugati kereszténység dominálta településeken,<sup>22</sup> a borjaknál, csikóknál viszont fordított a helyzet.<sup>23</sup> A juhok, kecskék egy adózóra jutó száma átlag feletti a görögkatolikus településeken (igaz, itt sok a nem adózó, akinek szintén lehetett állata), őket a római katolikusok követik, míg a reformátusok és evangélikusok esetében átlag alatti értékekkel találkozunk. A sertés az evangélikusokra volt jellemző, kisebb mértékben a reformátusokra, a méhkasok egy adózóra vetített értéke pedig a református és evangélikus településeken volt átlag feletti. A pálinkafőzésből származó jövedelem egy adózóra vetítve a római katolikusoknál volt a legnagyobb, és az ortodoxoknál, görögkatolikusoknál volt a legkisebb.

Az egy adózóra jutó adó a reformátusok esetében átlag feletti (és homogenitás fokozódásával emelkedő) volt, de a római katolikusoknál és evangélikus települések esetében még magasabb volt ez az érték, míg az ortodoxok és görögkatolikusok átlag alatti értéket fizettek az államnak. A készpénzbevétel a reformátusoknál és római katolikusoknál volt a legmagasabb, ha egy adózóra vetítjük, s őket az evangélikus települések követték a sorban, de ha a piacolt-forintosított bevételi értéket az állami adóhoz viszonyítjuk, a kép már sokkal árnyaltabb.

Az iparosok és kereskedők adózókhoz mért aránya némi meglepetésre a református és római katolikus települések esetében magasabb volt, mint amit az evangélikusoknál mérhettünk. Az adó alól felmentettek (szegények?) aránya ugyanakkor szintén a katolikusoknál és kisebb mértékben a reformátusoknál mutatott átlag feletti értéket, nem a keleti keresztényeknél és unitusoknál. A mások földjén dolgozók aránya (szegények proxyja vagy a városiak proxyja) átlag feletti volt a reformátusoknál és római katolikusoknál, sőt még az evangélikusoknál is, míg átlag alatti a görögkatolikus (homogén) és vegyes falvakban. A köztartozások értéke egy adózóra vetítve átlag alatti volt a református jellegű és többségű falvakban-városokban egyaránt, valamint a homogén katolikus településeken, míg az evangélikus településeken ez átlagos volt, a görögkeletiekénél átlag alatti. Ugyanez az adóhoz mérve átlag alatti volt a reformátusoknál, átlagos az evangélikus településeken és kifejezetten magas a római katolikus dominanciájú településeken. A református többségű településeken átlag feletti volt a puszta telkek aránya, meghaladta a 30–50%-ot a telekszámhoz mérve. A reformátusokkal szemben az evangélikusok által legalább 25%-ban lakott településeken a puszta telkek aránya az átlagos 25% helyett csupán 5–10% között volt.

22 | Az ortodoxok általában oláhok/románok, akik között nagyon elterjedt volt a transzhumáló pásztorkodás: a „vlach jogú” közösségek pl. gyakran tejtermékekkel adóztak, tehát nem csak a kecske vagy a juh lehet e felekezet „attribútuma”.

23 | Ez akár az összeírás „belső hibája” is lehetett.

**2. táblázat.** A társadalmi-gazdasági mutatók átlagértékei a felekezeti csoportok homogenitása szerint

	Jogi népesség, 1784	Család-méret (fő)	Család, egy házra	Távollevők aránya a családok száma- hoz mérve	Idegének aránya a családok száma- hoz mérve	Migrációs ráta, az előző kettő különbsége	Házassági férfiak aránya az összes férfiból
<b>Reformátusok aránya (településszám)</b>							
0–0,25 (1594)	607,839	5,196	1,190	0,084	0,060	–0,024	0,399
0,25–0,5 (78)	772,744	5,154	1,174	0,110	0,085	–0,025	0,382
0,5–0,75 (62)	831,258	5,040	1,124	0,117	0,105	–0,011	0,376
0,75–1 (154)	414,695	4,964	1,125	0,128	0,090	–0,038	0,388
<b>Katolikusok aránya (településszám)</b>							
0–0,25 (1795)	585,324	5,188	1,181	0,089	0,064	–0,025	0,398
0,25–0,5 (13)	2349,923	4,734	1,179	0,093	0,174	0,081	0,387
0,5–0,75 (9)	1145,444	5,225	1,352	0,177	0,103	–0,074	0,368
0,75–1 (70)	730,271	4,814	1,166	0,102	0,075	–0,026	0,372
<b>Görögkatolikusok aránya (településszám)</b>							
0–0,25 (651)	704,290	4,904	1,155	0,097	0,079	–0,017	0,400
0,25–0,5 (680)	589,474	5,335	1,159	0,087	0,058	–0,029	0,396
0,5–0,75 (334)	610,189	5,375	1,145	0,086	0,052	–0,035	0,391
0,75–1 (222)	358,090	5,144	1,383	0,083	0,065	–0,018	0,394
<b>Ortodoxok aránya (településszám)</b>							
0–0,25 (686)	632,878	4,913	1,237	0,094	0,079	–0,014	0,399
0,25–0,5 (569)	716,728	5,257	1,157	0,093	0,059	–0,034	0,394
0,5–0,75 (465)	508,959	5,413	1,155	0,084	0,050	–0,035	0,395
0,75–1 (167)	383,210	5,262	1,111	0,077	0,070	–0,007	0,396
<b>Evangelikusok aránya (településszám)</b>							
0–0,25 (1676)	545,091	5,254	1,179	0,092	0,064	–0,028	0,392
0,25–0,5 (42)	965,524	4,664	1,136	0,077	0,074	–0,002	0,425
0,5–0,75 (92)	1235,424	4,445	1,248	0,072	0,072	0,000	0,438
0,75–1 (77)	972,078	4,506	1,180	0,066	0,075	0,009	0,436
<b>Összes település (1887)</b>	<b>605,529</b>	<b>5,171</b>	<b>1,182</b>	<b>0,090</b>	<b>0,065</b>	<b>–0,025</b>	<b>0,396</b>

	Nemesek aránya a családok számához mérve	Polgárok aránya a családok számához mérve	Parasztok aránya a családok számához mérve	Zsellérek aránya a családok számához mérve	12 év alatti gyerekek aránya a lakosságból	Zsellérek aránya az összeírtakból, 1720	Jobbágypok aránya az összeírtakból, 1720
<b>Reformátusok aránya (településszám)</b>							
0–0,25 (1594)	0,081	0,008	0,503	0,584	0,128	0,217	0,513
0,25–0,5 (78)	0,165	0,015	0,407	0,617	0,125	0,188	0,342
0,5–0,75 (62)	0,159	0,021	0,422	0,534	0,126	0,165	0,387
0,75–1 (154)	0,257	0,007	0,461	0,480	0,107	0,084	0,280
<b>Katolikusok aránya (településszám)</b>							
0–0,25 (1795)	0,099	0,007	0,498	0,579	0,126	0,210	0,491
0,25–0,5 (13)	0,193	0,133	0,196	0,599	0,124	0,071	0,129
0,5–0,75 (9)	0,045	0,080	0,336	0,645	0,139	0,145	0,372
0,75–1 (70)	0,151	0,030	0,449	0,460	0,114	0,046	0,304
<b>Görögkatolikusok aránya (településszám)</b>							
0–0,25 (651)	0,135	0,018	0,493	0,509	0,114	0,138	0,469
0,25–0,5 (680)	0,067	0,006	0,502	0,611	0,131	0,242	0,460
0,5–0,75 (334)	0,079	0,002	0,514	0,589	0,133	0,251	0,513
0,75–1 (222)	0,141	0,003	0,434	0,636	0,135	0,207	0,525
<b>Ortodoxok aránya (településszám)</b>							
0–0,25 (686)	0,140	0,016	0,475	0,529	0,115	0,146	0,471
0,25–0,5 (569)	0,080	0,006	0,503	0,581	0,129	0,239	0,491
0,5–0,75 (465)	0,061	0,003	0,507	0,624	0,136	0,243	0,470
0,75–1 (167)	0,127	0,004	0,497	0,605	0,135	0,211	0,512
<b>Evangélikusok aránya (településszám)</b>							
0–0,25 (1676)	0,113	0,007	0,481	0,593	0,130	0,207	0,448
0,25–0,5 (42)	0,007	0,032	0,558	0,478	0,105	0,251	0,655
0,5–0,75 (92)	0,004	0,034	0,572	0,433	0,094	0,151	0,746
0,75–1 (77)	0,020	0,019	0,627	0,409	0,088	0,140	0,737
<b>Összes település (1887)</b>	<b>0,101</b>	<b>0,009</b>	<b>0,493</b>	<b>0,575</b>	<b>0,126</b>	<b>0,202</b>	<b>0,480</b>

	Egyéb kategória aránya az összeirtakból, 1720	Egy összeirta jutó szántó, 1720 (m. hold)	Egy összeirta jutó rét, 1720 (kaszás)	Egy összeirta jutó szőlő, 1720 (kapás)	Szőlő aránya a szántóhoz, 1720	Rét aránya a szántóhoz, 1720	Kaszálók hozama a gabona vetőmag-igényéhez, 1750
<b>Reformátusok aránya (településszám)</b>							
0–0,25 (1594)	0,270	9,335	2,804	2,774	0,041	0,338	0,416
0,25–0,5 (78)	0,470	8,692	2,563	2,445	0,052	0,312	0,344
0,5–0,75 (62)	0,448	11,458	2,839	1,775	0,032	0,242	0,256
0,75–1 (154)	0,636	13,218	2,848	2,346	0,041	0,211	0,228
<b>Katolikusok aránya (településszám)</b>							
0–0,25 (1795)	0,299	9,627	2,770	2,661	0,040	0,324	0,350
0,25–0,5 (13)	0,799	8,878	2,444	2,489	0,067	0,224	0,421
0,5–0,75 (9)	0,483	10,332	3,508	1,593	0,022	0,340	0,456
0,75–1 (70)	0,651	12,369	3,469	3,939	0,117	0,291	0,461
<b>Görögkatolikusok aránya (településszám)</b>							
0–0,25 (651)	0,393	12,359	3,078	3,658	0,050	0,248	0,310
0,25–0,5 (680)	0,298	8,909	2,761	2,240	0,033	0,366	0,461
0,5–0,75 (334)	0,235	7,430	2,464	1,679	0,043	0,396	0,385
0,75–1 (222)	0,269	7,757	2,586	1,530	0,031	0,308	0,416
<b>Ortodoxok aránya (településszám)</b>							
0–0,25 (686)	0,383	11,154	3,026	3,691	0,051	0,268	0,375
0,25–0,5 (569)	0,270	9,372	2,735	2,288	0,043	0,400	0,355
0,5–0,75 (465)	0,287	8,431	2,707	1,647	0,024	0,321	0,420
0,75–1 (167)	0,276	8,209	2,257	1,910	0,030	0,291	0,376
<b>Evangelikusok aránya (településszám)</b>							
0–0,25 (1676)	0,345	8,895	2,625	1,908	0,038	0,334	0,614
0,25–0,5 (42)	0,094	18,304	4,296	3,992	0,033	0,196	2,703
0,5–0,75 (92)	0,103	16,865	4,388	5,865	0,053	0,269	2,444
0,75–1 (77)	0,122	14,060	3,663	5,561	0,070	0,219	3,400
<b>Összes település (1887)</b>	<b>0,317</b>	<b>9,732</b>	<b>2,800</b>	<b>2,680</b>	<b>0,042</b>	<b>0,323</b>	<b>0,897</b>

	Egy adózóra jutó telek, 1750	Egy házra jutó család, 1750	Majorkodásból, gyű- mölcsből származó bevétel (Ft), 1750	Szántók vetőmagigénye (hozama, mérete), egy adózóra (cu), 1750	Őszi búza vetőmagigé- nye (hozama, mérete), egy adózóra (cu), 1750	Rozs vetőmagigénye (hozama, mérete), egy adózóra (cu), 1750	Tavaszi búza vetőmag- igénye (hozama, mérete), egy adózóra (cu), 1750
<b>Reformátusok aránya (településszám)</b>							
0–0,25 (1594)	0,494	1,368	0,103	5,838	2,011	0,311	1,139
0,25–0,5 (78)	0,522	1,403	0,120	6,250	2,739	0,203	0,942
0,5–0,75 (62)	0,554	1,361	0,165	8,271	2,446	0,545	1,664
0,75–1 (154)	0,516	1,238	0,240	11,339	2,901	0,747	2,462
<b>Katolikusok aránya (településszám)</b>							
0–0,25 (1795)	0,501	1,333	0,110	6,233	2,135	0,287	1,179
0,25–0,5 (13)	0,520	1,440	0,363	6,365	2,107	0,228	0,824
0,5–0,75 (9)	0,555	1,246	0,016	7,898	1,602	0,962	2,131
0,75–1 (70)	0,442	1,965	0,265	10,231	2,089	1,816	3,172
<b>Görögkatolikusok aránya (településszám)</b>							
0–0,25 (651)	0,481	1,362	0,200	8,231	2,364	0,562	1,853
0,25–0,5 (680)	0,522	1,341	0,064	5,471	2,147	0,167	0,907
0,5–0,75 (334)	0,530	1,431	0,082	5,479	2,075	0,175	0,839
0,75–1 (222)	0,430	1,293	0,095	5,290	1,483	0,559	1,247
<b>Ortodoxok aránya (településszám)</b>							
0–0,25 (686)	0,482	1,361	0,173	8,028	2,273	0,657	1,884
0,25–0,5 (569)	0,524	1,401	0,077	5,935	2,260	0,198	0,949
0,5–0,75 (465)	0,522	1,324	0,062	4,985	1,937	0,149	0,873
0,75–1 (167)	0,424	1,311	0,169	5,182	1,676	0,159	0,808
<b>Evangélikusok aránya (településszám)</b>							
0–0,25 (1676)	0,497	1,368	0,113	6,214	2,069	0,354	1,196
0,25–0,5 (42)	0,501	1,275	0,068	7,651	2,080	0,687	1,162
0,5–0,75 (92)	0,474	1,320	0,147	8,511	2,641	0,317	2,057
0,75–1 (77)	0,548	1,227	0,207	7,905	3,026	0,160	1,981
<b>Összes telepü- lés (1887)</b>	<b>0,499</b>	<b>1,359</b>	<b>0,118</b>	<b>6,401</b>	<b>2,130</b>	<b>0,351</b>	<b>1,261</b>

	Kukorica, köles vetőmag- igénye (hozama, mérete), egy adózóra (cu), 1750	Kaszálók hozama egy adózóra (cf), 1750	Szőlők hozama egy adó- zóra (cf), 1750	Egy adózóra jutó korri- gált igaerőegység	Gabona-vetőmag- igény (hozam, terület)/ igaerőegység	Egy adózóra jutó tehe- nek száma	Egy adózóra jutó borjak és csikók száma
<b>Reformátusok aránya (településszám)</b>							
0-0,25 (1594)	0,105	2,427	5,964	2,861	2,380	1,370	0,475
0,25-0,5 (78)	0,132	2,147	5,269	2,473	2,756	1,104	0,459
0,5-0,75 (62)	0,089	2,113	3,618	2,588	3,432	0,918	0,501
0,75-1 (154)	0,055	2,586	4,583	2,758	4,310	0,896	0,629
<b>Katolikusok aránya (településszám)</b>							
0-0,25 (1795)	0,104	2,181	5,419	2,813	2,550	1,308	0,480
0,25-0,5 (13)	0,103	2,682	8,328	2,530	2,980	0,805	0,318
0,5-0,75 (9)	0,045	3,600	0,389	2,118	3,720	0,900	0,561
0,75-1 (70)	0,055	4,713	13,518	3,301	3,420	1,354	0,707
<b>Görögkatolikusok aránya (településszám)</b>							
0-0,25 (651)	0,083	2,551	9,718	2,766	3,295	1,073	0,541
0,25-0,5 (680)	0,120	2,522	4,106	3,083	2,198	1,500	0,488
0,5-0,75 (334)	0,112	2,111	3,930	2,726	2,204	1,328	0,430
0,75-1 (222)	0,083	2,200	1,897	2,397	2,333	1,354	0,426
<b>Ortodoxok aránya (településszám)</b>							
0-0,25 (686)	0,088	3,009	9,121	2,740	3,172	1,162	0,525
0,25-0,5 (569)	0,119	2,107	5,009	2,671	2,414	1,261	0,436
0,5-0,75 (465)	0,113	2,091	1,980	3,287	1,969	1,655	0,530
0,75-1 (167)	0,067	1,946	4,624	2,472	2,508	1,087	0,402
<b>Evangelikusok aránya (településszám)</b>							
0-0,25 (1676)	0,097	2,406	3,812	2,811	2,526	1,318	0,484
0,25-0,5 (42)	0,142	2,269	20,678	2,354	3,624	1,174	0,404
0,5-0,75 (92)	0,153	2,698	20,805	2,754	3,480	1,108	0,527
0,75-1 (77)	0,127	2,523	26,875	3,511	2,712	1,256	0,589
<b>Összes telepü- lés (1887)</b>	<b>0,101</b>	<b>2,420</b>	<b>5,745</b>	<b>2,828</b>	<b>2,593</b>	<b>1,304</b>	<b>0,488</b>

	Nagyállatra jutó kaszáló- hozam (cf), 1750	Juh és kecske egy adózó- ra, 1750	Sertés egy adózóra, 1750	Méhkas egy adózóra, 1750	Pálinkafőzés bevétele (Ft) egy adózóra, 1750	Egy adózóra jutó adó (Ft), 1750	Készpénz-bevétel az adóhoz mérve, 1750
<b>Reformátusok aránya (településszám)</b>							
0–0,25 (1594)	1,862	6,075	1,040	0,743	0,051	6,151	0,048
0,25–0,5 (78)	1,511	4,201	0,840	0,730	0,079	4,459	0,051
0,5–0,75 (62)	1,577	3,567	0,801	0,694	0,112	5,306	0,066
0,75–1 (154)	1,825	3,967	1,046	0,894	0,094	6,930	0,054
<b>Katolikusok aránya (településszám)</b>							
0–0,25 (1795)	1,407	5,789	1,037	0,758	0,051	5,880	0,049
0,25–0,5 (13)	2,719	3,072	0,665	0,556	0,207	5,060	0,140
0,5–0,75 (9)		4,518	0,735	0,683	0,064	4,345	0,019
0,75–1 (70)	1,971	5,158	0,832	0,696	0,186	12,146	0,034
<b>Görögkatolikusok aránya (településszám)</b>							
0–0,25 (651)	1,618	4,170	1,024	0,774	0,098	7,527	0,047
0,25–0,5 (680)	2,458	6,449	1,147	0,787	0,037	5,929	0,024
0,5–0,75 (334)	1,279	6,649	0,913	0,680	0,031	4,483	0,118
0,75–1 (222)	1,438	6,788	0,831	0,707	0,046	5,107	0,029
<b>Ortodoxok aránya (településszám)</b>							
0–0,25 (686)	2,763	4,802	0,972	0,777	0,089	7,467	0,043
0,25–0,5 (569)	1,306	5,918	0,910	0,690	0,038	4,882	0,080
0,5–0,75 (465)	1,251	7,137	1,257	0,828	0,040	6,081	0,024
0,75–1 (167)	1,390	5,236	0,988	0,671	0,046	4,834	0,040
<b>Evangelikusok aránya (településszám)</b>							
0–0,25 (1676)	1,856	6,018	1,003	0,742	0,055	5,673	0,051
0,25–0,5 (42)	1,523	4,588	0,866	0,640	0,059	7,548	0,019
0,5–0,75 (92)	1,738	3,150	1,206	0,977	0,092	10,949	0,030
0,75–1 (77)	1,619	2,653	1,408	0,850	0,096	10,685	0,042
<b>Összes település (1887)</b>	<b>1,835</b>	<b>5,741</b>	<b>1,025</b>	<b>0,754</b>	<b>0,058</b>	<b>6,121</b>	<b>0,049</b>

	Egy adózóra jutó pénz-bevétel, 1750 (Ft)	Iparosok és kereskedők az összes adózóhoz mérve	Adó alól felmentettek az összes adózóhoz mérve, 1748	Mások földjén dolgozók az adófizetőkhez mérve, 1750	Közbévitel-köztartozás egy adózóra (Ft)	Köztartozás aránya az adóhoz mérve	Pusztai telkek aránya a telkekből, 1750
<b>Reformátusok aránya (településszám)</b>							
0-0,25 (1594)	0,158	0,056	0,329	0,211	-5,467	0,550	0,230
0,25-0,5 (78)	0,202	0,071	0,371	0,164	-1,721	0,431	0,210
0,5-0,75 (62)	0,281	0,068	0,395	0,198	-1,834	0,373	0,314
0,75-1 (154)	0,341	0,085	0,371	0,409	-1,274	0,226	0,507
<b>Katolikusok aránya (településszám)</b>							
0-0,25 (1795)	0,165	0,042	0,327	0,210	-2,316	0,513	
0,25-0,5 (13)	0,573	0,202	0,323	0,216	-3,239	0,543	
0,5-0,75 (9)	0,082	0,056	0,497	0,280	-0,264	0,068	
0,75-1 (70)	0,469	0,446	0,543	0,574	-65,088	0,512	
<b>Görögkatolikusok aránya (településszám)</b>							
0-0,25 (651)	0,304	0,108	0,372	0,343	-9,932	0,369	
0,25-0,5 (680)	0,103	0,034	0,335	0,144	-2,669	0,514	
0,5-0,75 (334)	0,115	0,032	0,297	0,145	-1,882	0,970	
0,75-1 (222)	0,144	0,038	0,295	0,248	-1,091	0,219	
<b>Ortodoxok aránya (településszám)</b>							
0-0,25 (686)	0,268	0,104	0,359	0,312	-9,677	0,412	
0,25-0,5 (569)	0,117	0,035	0,315	0,153	-2,764	0,868	
0,5-0,75 (465)	0,104	0,032	0,331	0,143	-1,654	0,378	
0,75-1 (167)	0,222	0,036	0,325	0,323	-0,715	0,133	
<b>Evangélikusok aránya (településszám)</b>							
0-0,25 (1676)	0,172	0,060	0,335	0,224	-4,372	0,449	0,277
0,25-0,5 (42)	0,128	0,049	0,383	0,143	-12,267	1,740	0,059
0,5-0,75 (92)	0,242	0,058	0,352	0,216	-12,141	1,374	0,047
0,75-1 (77)	0,308	0,060	0,313	0,311	-4,513	0,454	0,098
<b>Összes település (1887)</b>	<b>0,179</b>	<b>0,060</b>	<b>0,336</b>	<b>0,225</b>	<b>-4,841</b>	<b>0,511</b>	<b>0,256</b>

## Összefoglalás

Összességében kijelenthető, hogy a 2000 fő feletti települések egészen más sajátosságokat mutattak a többiekhez képest a teljes népességet össze sem írva, főleg az adófizető parasztságra fókuszáló 1720-as és 1750-es összeírások, de az 1785-ös népszámlálás alapján is. A nagyobb települések nemcsak gazdaságilag voltak jobb helyzetben, megerősítve Perjés Géza 18. századi magyarországi megyék<sup>24</sup> statisztikai vizsgálata alapján sugallt felvetését, de számos olyan demográfiai-gazdasági, társadalmi jelenséget mutattak már a 18. században is, melyek a 19–20. század fordulóján is markánsak voltak, és akkor az urbánus jelleg ismérveiként tekintettek rájuk. A felekezeti vizsgálatok eredményei alapján pedig leszögezhető: az ortodox és görögkatolikus vallású lakosság életkörülményeiben jelentős különbség nem volt, de ezek összességében rosszabbak voltak a többi felekezeténél; noha egy adózóra vetítve kevesebb adót fizettek, azonban egyéb indikátoraik alapján vélhetőleg kevesebbet is termeltek, és egyéb terhek nagyobbak voltak a református (magyar), de főképp az evangélikus (szász) lakossághoz mérve. Mivel azonban a magyarok egy része katolikus volt, a mezőszéki-kalotaszegi reformátusok pedig már ekkor erősen keveredtek területileg más vallású csoportokkal, az evangélikusok szintűre, így a területi különbség kevésbé jellegzetes (lásd a korábbi tanulmány megállapítását), másrészt a különbségek annyira nem markánsak, hogy a korrelációs mátrixban látványos különbségeket eredményezzenek.

### A Statistical Analysis of Socio-Economic and Demographic Differences in 18th C. Transylvania

*Keywords: settlement size, denominations, statistical analysis, Transylvania, 18th c.*

In our previous study we examined the role of physical geographic and ethnic features and administrative boundaries in influencing the development patterns and the distribution of settlement types (clusters) in 18th century Transylvania, using cluster analysis based on the 1750 conscription and the 1785 census data. In the present study, instead of spatial differentiation, two other factors, the role of settlement size and denominational differences are investigated, also including the Regnicolaris Conscriptio of the 1720s in our statistical analysis in addition to the abovementioned statistical sources. Our aim is to answer the following questions: (1) what kind of differences can be observed between settlements of different size, and to what extent; (2) whether the differences characteristic from the end of the 19th century to the present day for settlements of different size, have their early roots in the 18th century, or not; and finally, (3) we also intended to quantify the differences of socio-economic and demographic characteristics of denominations (and thus indirectly the socio-economic differences between ethnic groups) i.e., whether the living conditions of the peasant population were ethnically determined in the 18th c. or not.

24 | Perjés: Bihar megye.