

A Cenk-hegyi Brasovia-vár temploma.

A keresztény művészet határtalan, mint maga a keresztény eszményiség.

Bár a kereszténység lényegében csupán a vallási térre látszik szorítani, mégis gondviselészerűen vonatkozik az emberi élet minden körülményére, minden mozzanatára. Az embert minden életmegnyilvánulásában vezeti, kötelességeit megszabja, a keresztény etika örök — lényegében változatlan, de az élet körülményeihez alkalmazkodó — törvénye szerint.

Ez az eszményiség a művésznak nem állít más korlátot, mint a keresztény etika örök törvényeit. A keresztény műnek célja a tanítás, emlékeztetés és az abból folyó lelki épülés és a vigasztalódás, tehát az ember szellemét és kedélyét, egész lelkiségét igénybe veszi és foglalkoztatja. Nem az abszolút uralom ridegsége, hanem a szeretet melege, a büntudat és a beismerést követő megbocsátás a lényege. Ebből folyólag hitetlen művész keresztény művet nem alkothat, mert műve csupán külsőségeiben volna keresztény, szellemi tartalma merőben idegen és hamis lenne.

Nyugat dogmája is, bár lényegében változatlan és örök, alkalmazkodik az életnek, s így történelmi fejlődésnek nyomán halad. Vele karöltve állandó fejlődésnek van alávetve Nyugat egyházművészete is, a keresztény erubériség fejlődő értelmét, szellemvilágát nemcsak követve, hanem vezetve. A Nyugat szellemvilágát fejlődésében lépésről-lépésre követő — bár örök-lényegű — dogmával szemben a Kelet örökre megszabott konzervativizmusú dogmája teljesen lezárt és megmerevedett. Vele együtt természetesen egyházművészetének fejlődése, továbbképzése is mindörökre megmerevült. A művészet kézművességgé hanyatlott.

A középkorban két kultúrközpont versengett egymással a lelkek feletti hatalomért, mely egyuttal a politikai hatalmat is jelentette: Róma és Bizánc.

Egy kivételesen bölcs elme, kit a Mindenható egyúttal a legfőbb világi hatalommal is felruházott, Szent István király, a szegények és szolgák korábban titkolt, sőt üldözött hitét államvallássá nyilvánítván, nemzetünket örök időkre Nyugat kultúrájához csatolta. Róma hitből és szeretetből fejlődött, műveltségének éltető kisugárzása áldásosan és soha el nem múlóan megtermékenyítette eleink lelkét.

Az a műveltség, mely a nyugati nagy kultúrközpontból, Rómából, sugárzott széjjel, itt a Kárpátok hatalmas vonulatáig terjedt. Mi, székelyek vagyunk az a nemzet, mely a legtávolabbi Keleten — Bizánc más világnézetén alapuló műveltsége határán, szívvel-lélekkel Nyugat eszme köréhez, szellemvilágához, műveltségéhez csatlakozott.

A bizánci kultúrának egyetlen középkori emléke sem fedezhető fel Erdélyben, mert minden ősi keresztény emlékünk a Nyugat világnézetéhez való teljes és őszinte kapcsolódásunkról tanuskodik.

A keresztény eszményiség és érület terjesztésének leghatalmasabb eszköze a templom.

A keresztény templomépítő művészet nemzetünk megkeresztelkedésével, a XI. századdal kezdődik.¹

Első templomaink kicsinyek, egyszerűek voltak; e templomaink mégis kiválóan értékesek, mert Nyugat világnézetének, keresztényi érületének, hitének legkeletibb határkövei: ugyanannak a nyugati szellemvilágnak szülöttei, mely ott a nagy alkotások genezise volt.

Ilyen kis templom volt az, melynek alapjait dr. Antoni Erhárd, a brassai Barcasági Szász Múzeum volt asszistense, 1934 nyarán a brassói Cenkhegy magaslatán, a csúctól délre, a középkorban lebontott Brasovia-vár délnyugati szögében felfedezett. E hajdani templom volt azon első keresztény-ségünkör, Nyugat műveltségét átörökítő templomsor legdélibb tagja, melynél e sor nyugatra fordul.²

Dr. Antoni gondos és szakszerűen vezetett munkája eredményeként egy kisebb, románkori csarnoktemplom alapjai bontakoztak napvilágra a gyepel bevont humuszréteg alól. A templomtól északra több épületmaradványt rejteget a föld, köztük egy hat kamrából álló sort, valószínűleg kolostor-cellákat. Ez a kamrasor a vele derékszöget alkotó templommal, másoldalon a várfallal egy udvart zár körül, melyhez a Ragadóvölgyből egy ma is meglevő út vezet. Az egész — magaslati helyzetéből következően — egy szerény benedekrendi kolostor lehetett.

A templomalapot Treiber Gusztáv városi főmérnök mérte föl.³ Méretei szerint az egész templomalap 24.91 m hosszú s 10.45 m széles. A templom egy hosszú, négyszögű, nyugat felől folyósóval határolt hajóból s egy félkörös záródású szentélyből állott. A templomhajó északi falához négy keskeny, különböző hosszúságú kamra sorakozott. Ezekből legkeletibb a sekrestye volt. A másodiknak kívülről volt a lejárata, — nagyon lekoptatott homokkő küszöbje ma is megvan, innen lehetett feljárata a szószéknek, s ebből nyílt ajtaja a harmadik kamrának; ennek padlata téglanagyságú, 7 cm vastag, faragott darázskövekkel van burkolva. Ezután következett a negyedik, hosszabb kamra, a hajó nyugati, bezáró faláig, mely oratórium lehetett. Az egészet nyugaton egy két méter széles, már említett előcsarnok, paradizum zárta be.⁴

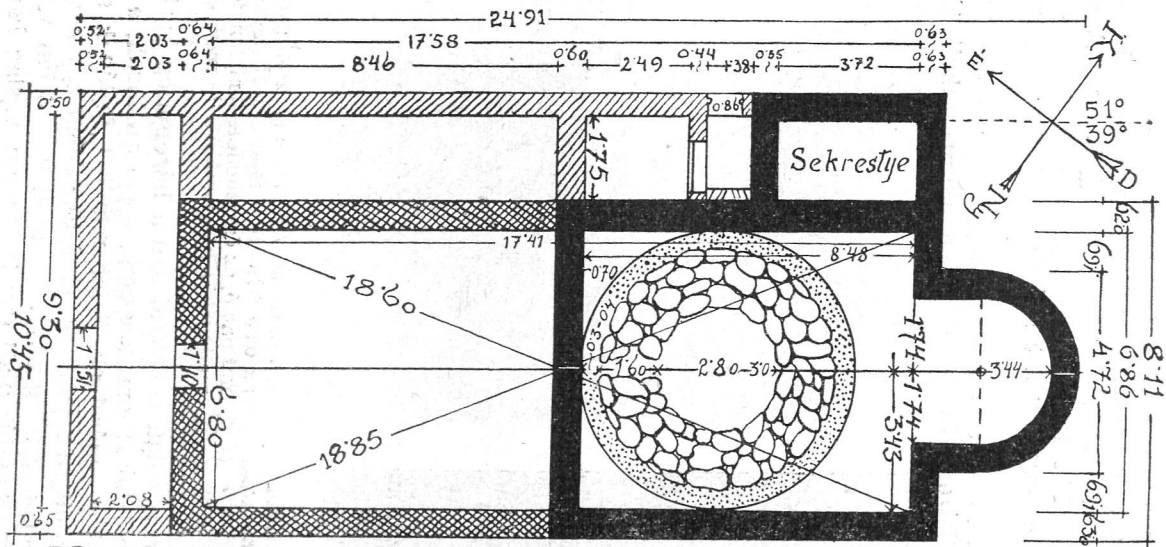
A templomhajó közepén egy fal maradványai láthatók, az első templom

¹ A XI. században mindenütt rendkívül erős templomépítkezés folyt, mely a Karoling korszaktól a XI. századon át valóságos szenvedélyé fejlődött. Régebbi, sokszor nem is egészen befejezett templomokat is lebontottak, hogy helyükbe újat építhessenek annyira, hogy csaknem az összes német románkori építészeti emlékek a XI. századból datálódnak. D. Heinrich Otte: *Handbuch der Kirchlichen Kunst-Archäologie des deutschen Mittelalters*. II. Bd. S. 27.

² L. e sorok írójának *A nyugati műveltség legkeletibb határai c.* értekezését (Erdélyi Tudományos Füzetek 19. sz.)

³ *Ausgrabungen der Burgkirche der Brasovia-Burg auf der Zinne, bei Kronstadt v. Gustav Treiber, Kronstadt. Korrespondenzblatt für Siebenbürgische Landeskunde, 1934. Heft 1. S. 38—42.*

⁴ L. az alaprajzot és a hosszmetszetet. Előbbi Treiber, a kútra nézve pedig Alfred Prox nyomán.



Freiber G. és Prox A. nyomán - Siaságyag
 Kőpecz, 1940. sept. 24. - Bbestyén János

A vártemplom alaprajza és metszete.

nyugati falának alapjai. Az alapfalak 60—70 cm vastagok s meszes vakolattal ragasztott, alakítatlan mészkőből épültek, melyek a Cenkehegy anyagából törettek s belül vakolva vannak. A mészkőfal építése magas technikai tudást árul el, s arra való törekedést, hogy a vízszintes hézagok meglehetősen párhuzamosan fussanak a falakon át.

A humuszréteggel 50—100 cm-re fedett alapfalak kívül és belül 60—70 cm szélességben s 140 cm mélységben a faltalpakig körülásattak. A belső ásatással, a fal felszínétől számított 140 cm mélységben, napvilágra került az első templomföldje, mely a leegyengetett sziklás alaptalajon tapasztott volt.⁵

A hajó nyugati részében az első, tapasztott templomföldje felett 140 cm magasan egy egyenlőoldalú háromszög téglákból gondosan rakott téglapadozat látható;



A vártemplom alapjainak feltárása.
László Géza fényképe.



A sziklatalaj feletti I. tapasztott padló, az első feltöres, s felette a II. tapasztott padló, az összeomlott templom törmeléke és a háromszögpadló metszete.

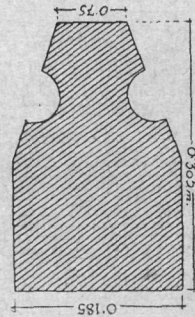
padozat látható; helyenként négyszögű téglákkal van a háromszög burkolat pótolva. A háromszögtéglák oldalai 19 cm hosszúiak, 3 cm vastagok, a rendes téglák pedig $24 \times 12 \times 4$ cm méretűek. Színe mindkét fajtának sötétvörös, tehát jól égetettek s gondosan formáltak. E téglapadozat egy nagybárára 1 cm vastag vakolatrétegbe van ágyazva. Ez alatt egy 3 cm vastag, fekete agyagtapasztás van. E tapasztás alatt egy 9—10 cm vastag barnásvörös épületszövet-faltörmelék került elő, mely sok fedél- és kupáscserép

⁵ L. az első tapasztott padló, s a felette levő rétegek metszetrajzát, valamint a fényképét.

darabot, köveket, téglákat, kovácszögeket s al secco technikájú festett felületű vakolatdarabokat tartalmaz. E réteg alatt egy 30—35 cm vastag pataki homokrég van elterítve, mely előbb vakolatnak volt felhasználva, tehát mésszel kevert. E rétegben ugyanazon tárgyak találhatók, mint az előbbiben. Innen nemcsak al secco technikájú festett malterdarabok kerültek felszínre, hanem freskós vakolatdarabok is. A homokrég alatt az első, tapasztott templomföldön egy 90—95 cm vastag földtöltés van; ebben kövek, tégladarabok, szuvat, kovácszegek, állati csontok — mint ételmaradékok — fordultak elő.



Az 1. tapasztott padló feletti rétegek
I. Glatzl fényképe.



Kő boltívborða metszet, a harmadik
építkezési korszakból

Az ásatás tehát három egymásfeletti templompadlót hozott napvilágra: 1. a sziklatalajon az első tapasztottat; 2. a 90 cm magas földtöltésen a második tapasztottat; 3. az előbbi felett 50 cm magasan a háromszögtéglával burkoltat.

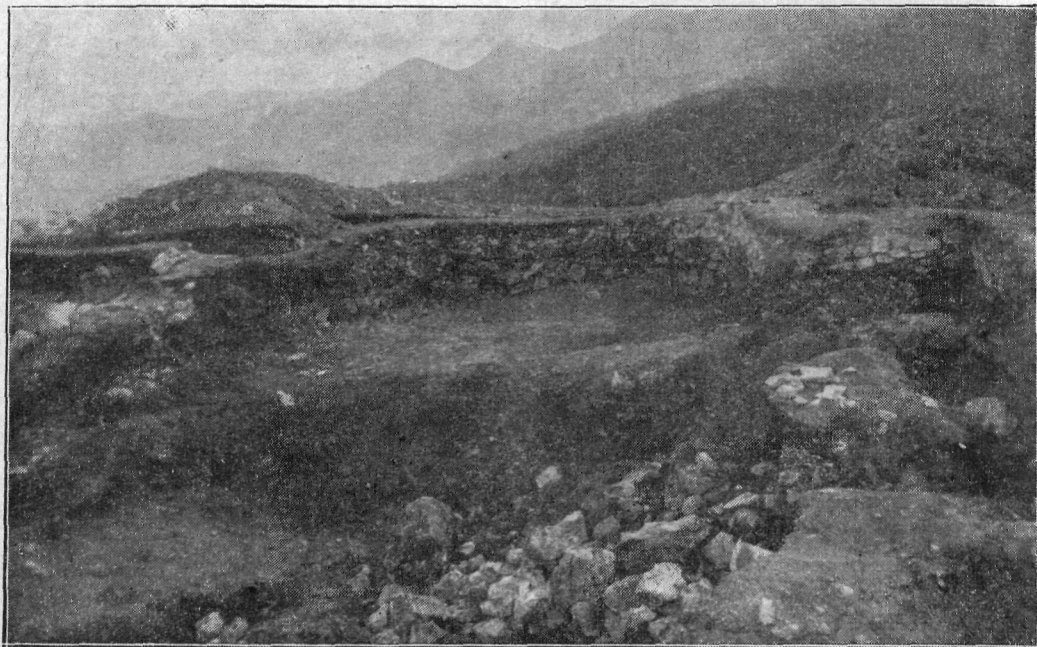
A harmadik téglaburkolatú padlót fedő 50—100 cm vastag humuszburkolatú szuvat téglá és cserépdarabokat, köveket, továbbá nem festett, hanem többszörösen meszelt vakolatdarabokat tartalmazott.

A leletek, melyek az eddigi ásatásból napfényre kerültek, a Barcsági Szász Múzeumban, Brassóban vannak elhelyezve. Ezek a következők: freskódarabok a szentélyben és az első hajóban levő törmelékekből; seccódarabok a második hajóban levő törmelékekből, a háromszögtéglá padló alól; néhány ezüst pénzdarab Hunyadi János kormányzósága ide-

jéből; kovácsszegek a hajdani zsindelyfedélből; egy jó állapotú laposvéső vasból; egy gótikus faragott kő a harmadik templom diadalívéből. Továbbá történelemelőtti római és középkori téglák és cserépdarabok kerültek elő.

Treiber Gusztáv letakarította az első templomhajót borító réteget. E hajó közepén, kissé nyugat felé, egy kb. 3 m átmérőjű kútát talált, mely színültig terméskővel volt tele. E kútát 3 m mélységig kifaragta. Itt a víz állandóan 20 cm mély tiszta, hideg volt. A kút terméskővel szárazon, vakolat nélkül van falazva, mint ahogy a falusi kútak ma is készülnek.⁶

Az előhaladott késő őszi idő miatt a kút további kifaragása abbamaradt; ezt 1938 őszén Richard Schiel mérnök anyagi támogatásával



A félkörös záródású szentély és a sekrestye részlete. A kút a fényképezéskor még nem volt felfedezve.

Szerző fényképe.

⁶ Treiber Gusztáv Brassó-városi mérnök, ismert építőművészettörténeti író hivatali elfoglaltsága miatt a munkát nem folytathatván, a Barcasági Szász Múzeum azóta elhalt igazgatója. Teutsch Gyula, a kiváló ősrégész, ki megértő érdeklődést és áldozatkészséget tanúsított a történelemkutatásnak eme nem is sejtett utakat feltáró felfedezése iránt, e sorok íróját tisztelte meg a munka továbbvezetésével és befejezésével. A munkálatok főként arra vonatkoztak, hogy dr. Antoni Erhárd feltáró rendszerének folytatása mellett, ennek tulajdonképeni célja és eredményeként a templomalap és a korhatározó leletek alapján a templom keletkezési ideje és építkezési periódusai megállapíttassanak.

A munkálatok eredményéről két német nyelvű előadást tartott jelen sorok írója a brassai Honterus gimnázium aulájában, 1934 február 2-án és 6-án. Előadása eddig nem jelenhetett meg, a román állam részéről félremagyarázható tartalma miatt.



Alfred Prox múzeumi asszistens végezte el.⁷ Munkájának eredménye a következő: kimerített a kútból 12—15 m³ szuivat kő és téglá, kiszivattyúztatott 20.000 liter víz. A kút 6.8 m átmérővel a sziklába vésetett. Falától befelé kerekén 30—40 cm-re egy 1.6 m vastagságú, alakítatlan mészkőből igen gondosan — habarcs vagy más ragaszték nélkül — épített béléssel van körülépítve. Így a kút mai átmérete 2.8—3 m. A bélést alja 0.8 m magasságig lapos, 5 cm-nél nem vastagabb kőlapokból áll. A kőbélést és a kútakna falának köze földdel van kitömve. Az akna alja egy 50 cm vastag, vizet át nem eresztő, kékesszürke liasagyag réteggel van borítva, hogy a víz elszivárgását a repedéses sziklatalajba megakadályozza. Ezért a kőbélést alsó része és a sziklafal között is ilyen agyag választja el.

Treiber e kútát egy hajdani, pogány kultushelynek véli, mely fölé később — akkori szokás szerint — egy keresztény templom építettet.⁸

Eredetileg valószínűleg e kút helyén egy ciszterna készítettet: mint amilyen a brassai Gesprengen levő hajdani várban napvilágra került.⁹ Ez egy, a sziklába vágott körkörös bemélyedés, megfelelő tömítéssel, a facsatornákkal belevezetett csapadékvíz felvételére. A kútkészítők, kikben a vár építőit kell feltételeznünk, a sziklatalaj fellazításához a tüzet is felhasználták, amennyiben a kőzetrészek megforrosítottak, azután vízzel leöntették olyformán, mint a történelemelőtti időkben a bányászatban szokás volt. A Gesprengbergen lévő ciszternánál ez az eljárás megállapítható, mert a ciszternafalat alkotó szikla, a tűz erős behatása folytán, strukturájában és színezetében erősen megváltozott.

Treiber a kútát övező kápolna építését a XI. századra teszi, a kút kora pedig bizonyára a népvándorlás idejének végfelére tehető, épügy a vár keletkezése is.¹⁰

A kút a kápolna építéséig belső kőbélést nélkül volt. A három templom-

⁷ *Die Zisterne in der Brasoviaburg*, v. A. Prox. Mitteilungen des Burzenländer Sächsischen Museums, 3. Jg. 1938. Heft. 1—2, S. 7—10. — Jelen sorok szerzője e munkálatokban nem vehetett részt, mert akkor a brassai Fekete templom fűtésberendezésével kapcsolatos belső ásatások folytak, s ezek vezetésével és az előforduló leletek felügyeletével volt a brassai szász evangélikus egyház és a Múzeum által megbízva.

⁸ „Nicht ausgeschlossen ist es, dass hier einen Weihebrunnen einer heidnischen Kultstätte vor uns haben, über welcher, damaligem Brauche folgend, die christliche Kirche errichtet wurde.“ Korrespl. 1934. Heft. 1., S. 41.

⁹ *Die Burg auf dem Gesprengberg*, v. Gustav Treiber. Mittlger d. B. S. Museums, 2. Jg. Heft 1—4., S. 44—47.

¹⁰ „Wir haben eine kleine romanische Benediktiner Klosterkirche des XI. Jh. vor uns, mit wohl später angebauten Sakristei. — Es gehört diese Kirche nach J. v. Sebestyén in die Reihe jener Sekler Kirchen des XI. Jhts, die in der Csik beginnend, bisher nur bis Zágón festgestellt wurden. Ihre Entfernung voneinander betrug 12 Km. Es ist die Entfernung der Brasovia Burgkirche vom Burgberg, bei Honigberg 12 km., von da bis Ilyefalva wieder 12 km. Der Anschluss an die Sekler Kirchen ist somit gewonnen. Wir haben hier die Reste eines sehr wertvollen Baudenkmal vor uns, dessen Anfänge weit vor die deutsche Einwanderung zu setzen sind. Wir wissen, dass die Gesamtanlage eine Königliche Burg war; Funde beweisen, dass dieser Ort zu allen Zeiten infolge seiner Sporenstellung zum Burzenlande immer wieder besetzt war, und es scheinen die Anfänge des Mauerwalles noch in die Völkerwanderungszeit zu reichen.“ — Korrespl. 1934. Heft 1. S. 41—42.

falnak pontosan a sziklakút szélére való elhelyezése is arról tanuskodik, hogy a bétlet a templomnak a kút fölé építésekör vagy később keletkezett.¹¹

A kútát kitöltő anyag változó jellegéből következtetések vonhatók le a kút és a felette levő templom sorsára nézve.

A kútfenék feletti 60 cm vastag réteget egy 4—6 cm vastag földes, erősen juhtrágyával kevert réteg osztja kétfelé. A felső, épületszuvatból álló réteg szenes deszka- és gerendadarabokat, két gótikus kőbordadarabot, egy kőpillér részt s két darázkőquadert tartalmazott; az utóbbiak 32×45×68 cm méretűek. Az alsó réteg nagyjából szintén szuvat volt; ebben egy 58 cm magas püspöki faszobor, egy fa férfiszent fejének fele, egy fa kerékagy találtatott; ez utóbbi talán a kút vízfelvonó kerekének lehetett a része. E fatárgyak állapota igen rossz; a századokon át vízben való fekvés s a felső rétegek nyomása teljesen elváltoztatta alakjukat. E rétegben sok juh, nyúl- és marhacsont, valamint emberi csontok is találtak. Prox, kutatásának eredményét a következőkben foglalja össze:

„A Brassóviavár építésének kezdetén, a népvándorlás korának végén az építők a ciszterna kimélyítésénél a mészkősziklában egy vízvezető hasadékra találtak, s ide kútát készítették, mely kultuscélokat szolgált.

A későbbi századokban, a megkeresztelkedés után, ez a várlakosság, vagy esetleg várelfoglalók, kik a kereszténységet behozták, e pogány kultushelyre egy kis templomot építettek, melynek méreteit a kút méreteihez alkalmazták. Ugyanekkor készülhetett a kőbétlet is.¹²

A templom 1458. évi lebontása után a kút valószínűleg többé nem használtatott, mert a behullott szuvat s a bedobott — akkor már hibás — szentszobrok később már nem igen kerülhettek volna belé.

A kútba állati hulladékok, ételmaradékok, lomb, por, kövek kerültek, úgy hogy színültig betelt. Fölötte humusz keletkezett, melyet a fű benőtt, s nyoma sem maradt a mélyedésnek.“

Kétségtelen, hogy a várnak vizet szolgáltató más ciszternája volt.

A félkörös záródású apsis egészen a sziklás alaptalajig volt törmelékkel betöltve. A fal alapja sziklás talajon nyugszik. A törmelék sok freskós vakolatdarabot rejtegetett. Aljából — az apsis közepetáján egy gondosan kidolgozott, fehér — sajnos darabokra törött — csontdarab került elő, vésett alapú, zezúg ornemens széldíszítésssel. E tárgy lapos, parabolaszerűen ívelt, 16 cm hosszú; egyik vége ferdén levágott, másik vége le van törve. Három fúrata van; az egyikben még benne van a kis csontszögecske. Ha rajzban kiegészítjük a letört részt s hozzá rajzoljuk másik oldalát is, úgy egy felül félkörös, alul hegyes mandorlaalakot zár körül, mely kétségkívül egy Krisztusképet foglalt magában; a Megváltót, mint a világ urát, a Majestas Dominit. Formája és díszítése a XIII. századra utal, alkalmasint a német lovagok ittlétének korára.

¹¹ Kétségtelenül akkor, midőn a templomföldjét a 90 cm magas földréteggel feltöltötték, hogy a töltés a kútbeomlástól biztosítva legyen; a felette járó emberek is a kútba eshettek volna a nélkül; tehát a XIII. század eleji hajó meghosszabbításakor készült.

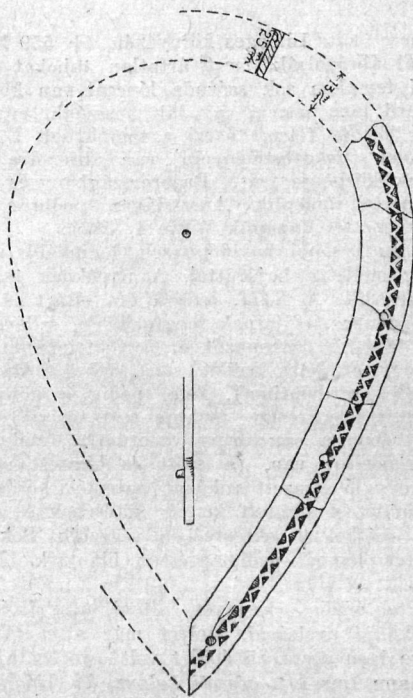
¹² L. az előbbi jegyzetet a kőbétlet keletkezésére.

Az apsis mellett, a hajó déli részében egy kupáscserépdarab találtott, benne az égetés előtt belenyomott maiusculás H és P monogrammal, és alatta 1401 évszámmal. E lelet rendkívül fontos, mint a templom építéstörténeténél látni fogjuk.

E templom — a feltárások igazolják — nem szolgált temetkezési helyül, valószínűleg azért, hogy a kút kétségtelenül megszentelt vize tiszta maradjon.

*

A keresztény templomok kelet-nyugati irányban épültek. Ez irány a szent épülettengely volt. Eredete abban az őskeresztény szokásban rej-



A mandorla alakú csontkeret megtalált részlete.

lik, hogy az imádkozó kelet felé fordult, s szemeit a nap felkelte felé emelte.

Az iránytű feltalálása előtt természetesen pontos tájékozásról szó sem lehetett, s így a templom tengelyét az alapkőletétnél annak a szentnek nevenapján határozták meg, kinek tiszteletére a templomot építeni szándékozták, s orientációjaként aznap a nap felkelőpontja volt az irányadó.¹³ A mi templomunk tengelyének iránya 51 fokkal tér délfelé el a

¹³ L. bővebben Otte I. 11. s köv. lap.

keleti iránytól. Szent Leonárd tiszteletére épült, kinek névnapja november 6.¹⁴

A Cenkhegyen ez az első keresztény templomocska kicsiny volt. Egész hossza kívül mérve 13, szélessége pedig 8 és $\frac{1}{2}$ méter.

Állott egy négyszögű, téglalap alakú hajóból s ennek keleti oldalán egy félkörös záródású szentélyből, melynek hosszúsága és szélessége egyforma: a hajó északi oldalán pedig egy kis sekrestyéből.¹⁵

A templom nem volt boltozva, szentélye és sekrestyéje sem, hanem lapos, deszkamennyezete lehetett. A diadalív félkörös volt, a templom földje pedig agyaggal símára tapasztott, leegyengetett sziklás őstalaj.

A kútnak¹⁶ alkalmasint kerekas merítője volt; ezt a kútban talált kerékagy elfogadhatóan bizonyítja.

¹⁴ Szent Leonárd remete volt Limoges környékén († 559 ? november 6-án). Dereka körül, vagy kezében láncsal ábrázolják, mert ártatlan rabokat szabadított meg. A tiszteletére épült gellersbach-i templom sok százada láncsal van körülveve. A brixeni, hegyi Leonárd templomot körülvevő lánc szemei egy láb hosszúak, minden évben eggyel bővülnek, úgy, hogy e lánc már két és félszer övezi a templomot. E szent legendája a stimiai Tamsweg templom ablakainak üvegfestményein van ábrázolva. A német földművesek állataik betegségében kéri közbenjárását. Bajorországban és Tirolban e szent nevénapját (nov. 6.) lovas menettel ünneplik. Ausztriában pedig a szűretet e napon fejezik be, s a szőlőpásztorok díszmenettel ünneplik (Otte I. 582).

¹⁵ A sekrestyék gyakran későbbi hozzáépítések, leginkább a templomok északi oldalán s rendszerint a főoltár melletti bejáratnál. A papoknak tartózkodási helye, továbbá kincs-, könyv-, és öltözképtár volt. A XIII. század óta oltárt is állítottak bele, így egyúttal oratórium is lett. Mindenkor, céljainak megfelelőleg, szilárd építésű volt.

A szentgalleni, még 820-ból származó eredeti templomtervrájon, a szentély és kereszthajó szögeiben egy-egy emeletes épület van jelezve. Az északiban alul a könyvmásolók szobája (infra sedes scribentium), felül pedig a könyvtár (supra bibliotheca) van. A déliben alul a fűthető sekrestye (subtus sacrorium) egy asztallal, melyre a szent edények helyeztetek (mensa sanctorum vasorum), felül pedig a paramentkamra (supra vestium ecclesiae reposito) van, (a szőtt és hímzett egyházi öltözékeket, oltárterítőket és szent edényekre való hímzett ruhákat neveztek közösen paramentnek.) A terven, a sekrestye mögötti épület a szentelt kenyér sütésének és a szent olaj préselésének volt tervezve; e munkákat máshol a sekrestyében végezték. Sok templomnak két sekrestyéje is van, sok kisebb templomnál pedig egészen hiányzik. Néhál a déli oldalra van építve. (Otte I. 104—105. 1.)

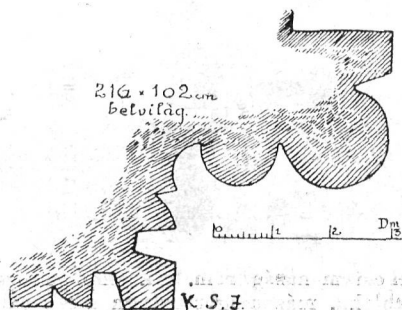
A román korban kezdtek külön sekrestyét építeni, nem érték be többé e célra, mint az őskeresztények, a mellékhajó apsisával, melyet már a mellékoltár foglalt el. Nálunk a román korban a sekrestye igen egyszerű épület volt, egyetlen ajtóval és többnyire egyetlen ablakkal. (Dr. Heuszlmann Imre: *Régészeti kalauz*, 26 1.)

¹⁶ A kút nem ritka a templomokban, melyekből sacralis célokra a vizet merítették. Részben korábbiak, mint a fölējük épült templom. A strassburgi münster most már betömött kútja eredetileg egy pogány, római templomhoz tartozott, s vize az áldozati állatok megmosására szolgált. A regensburgi dóm kútja pedig a dóm építéséhez a szükséges vizet szolgáltatta. Bizonyos, hogy a templomokban lévő kutak vizének csodaerőket tulajdonítanak, pl. a würzburgi münster kriptájában levő szent Kilián kútja vizének. A paderborni dóm a Pader folyó egyik ágának eredetére épült. A templomkriptákban különösen gyakori a kút. A petershauseni klostromtemplom kriptájában — a klaszrot II. Gebhard konstanzi püspök (980—996) alapította és építtette 938-ban (Otte I. 69. és II. 24.) — maga az alapító készíttetett kútát, holott oly mocsaras helyen épült a templom, hogy alapjait pillérekre kellett építeni, tehát a kút vize sem lehetett élvezhető, s a talajvíz bevezetésére sem gondolhattak. Talán a római, régi szent Péter templomra gondolt, melynek egyik földalatti helyiségében Szent Péter keresztelő kútja felfedeztetett. (Otte I. 363.) A renaissance korban is készültek kutak a templomokban.

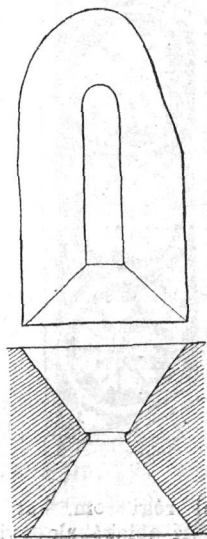
Ajtáját s ablakait egykorú példák alapján kell elképzelnünk. Csupán egy ajtaja lehetett az északi oldalán levő papi bejárón kívül, a nyugati oldalán; a déli oldalon igen közel volt a szakadék ahhoz, hogy ott bejárata lehetett volna.

Ajtaja felül kétségtelenül félkörös volt, talán kőbélettel; ez olyan hengertaggal lehetett a maga egészében díszítve, mint ahogy Csíksomlyón, a Szent Péter szentplom toronymelatti két oldaléptményén levő ajtóbéleten, vagy Csíkszentdomokoson, Csíkrákoson, Csíkszentkirályon, Gyergyóalfaluban, stb. levő templomajtóbéleteken látható.¹⁷

A templomablakok a hajóban régi szokás szerint a déli s talán a nyugati oldalon voltak. A szentélyen is lehetett kettő, egy keletnek s egy



A gyergyóalfalvi róm kat. templom nyugati, toronyalatti, köríves bejárója kőbéletének profilja.



A gidófalvi ref. templom egyik Árpád-házkori ablaknyílása.

délnek néző. Az ablakok magasak, keskenyek lehettek, kifelé és befelé szélesedő nyílással, mint Gidófalván a református templomon, Gelencén és Székelyudvarhelyen, a Jézus Szent Szíve kápolnán ma is láthatók.¹⁸

¹⁷ A nyugati műveltség legkeletibb határai. A gyergyóalfalusi nincs benne, mert ez értekezés megírásakor szerző ezt még nem ismerte. Különösen szép tagoltságú a félkörös, kő ajtóbélet, melynek metszését itt mutatjuk be.

¹⁸ Gidófalván jelen sorok írója bontott ki két ilyen román kori résszerű ablakot. Gelencén szintén kettőt; utóbbiak béletei freskósornamennsel vannak díszítve. Az udvarhelyiek ismeretesek régebből.

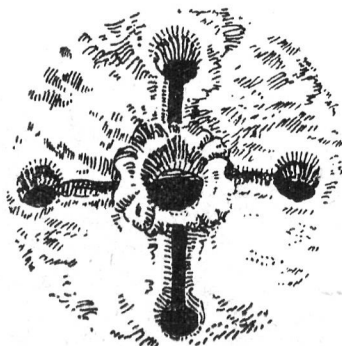
A gidófalvi ref. templom várral van övezve, melynek kapútornya egyúttal templom-torony. A templom hajóból (15.30 × 6.45 m.) és szögletes záródású szentélyből (7.0 × 5.50 cm.) áll, szögeiben támpillérekkel. A templomhajó déli falában román kori ablaknyílások vannak befalazva (szerencsére nem kiszélesítve, mint legtöbbször). A nyílások magas-

Ezek az ablakok vászonnal, hólyaggal vagy zsiros papirossal lehettek beragasztva. A hajó keleti oldalán, az ajtó felett, talán egy olyanforma körablak lehetett, mint a csíkménasági, mely jelenleg másodlagos helyen, a sekrestye oromfalába van befalazva.

E templomocska fedele — ezt a sok kovácsolt zsindelyszeg bizonyítja — zsindelyes volt. A két oromfal közt magas nyeregfedele lehetett. A szentélyt alkalmasint alacsonyabb zsindelyfedél fedte, mely a félkörös szentély záródásához alkalmazkodva itt félkörös lehetett; az oromfalak csúcsain, valamint a szentélyfedél csúcsán kétségtelenül kereszt díszlett.



A gelencei régi róm. kat. templom Árpádházkori ablakának egyik freskó-ornamenses oldala.



A csíkménasági róm. kat. templom rózsablaka, másodlagos helyen, a sekrestye oromfalában.

Tornya e templomnak nem volt, legalább kőtornya nem; talán fából, vagy ami még valószínűbb, egy levágott koronájú, kétágú fa tartotta a kolompszerű harangot.

E templomtípus a X—XI. században volt szokásos, tehát a Cenkegyi, hajdani templomunk kereszténységünk legelső idejéből való. Kétszáz évvel korábbi, mint ahogy a német lovagrend és vele a mai száz nemzet eleji itt megjelentek. Mivel a székely nemzet előtt egyetlen nép

sága 76 cm, szélessége 15 cm, felül félkörösek. A ferdén összeszűkülő ablak felszínén 140 cm magas és 76 cm széles. Még egy ilyen ablaka van a hajónak, ez még nincs kibontva. Az apsis kétségtelenül félkörös záródású volt eredetileg, ennek alapja bizonyosan megtalálható a mai XV. századból származó apsis alapján belül. Az egyik románkori ablak rajzát bemutatjuk, valamint a gelencei hasonló — bár felül vízszintes záródású — ablak egyik freskó ornamentációs oldalát is. A gelencei templom, mely freskóiról híres, szintén egyhajós s poligon záródású szentélye van. Ennek alapján belül, a kőpadlat alatt megvan a félkörös záródású, Árpádház-kori apsis alapfala.

sem lakott itt, mely a nyugati keresztény kultúrához csatlakozott volna, e kis templomot kétségtelenül székely eleink építették, pogány áldozati kútjuk fölé.

Kétségtelenül székelyekből telt ki a Brassóviavár őrsége, s ez volt helyőrségi templomuk a megkeresztelkedés után. Azelőtt pedig a vár délnyugati, mélyebben fekvő sarkában, a várkapú mellett, a Cenktető ködös magasságának fenségeben, gyönyörű kilátással a mély Ragadó-völgyre, a távoli ködbevesző síkságra, hol a szép magyar-csángó falvak fekszenek, a népvándorlás korában készült áldozati kútjuknál végezték pogány, egyházi szertartásukat az erős Brassóviavár biztonságában.

Eljövén Krisztus urunk hite, a kereszténység, a lelkekbe szelidebb, melegebb érzelmek költöztek, a vér és tűz helyébe a kereszt jelentőségének szeretetteljes fensége, s a székelyek pogány áldozati kútja fölé kis templomot építettek, keresztény hitüknek, a pogányság feletti győzelme szimbólumaként.¹⁹

*

E templomocska körülbelül kétszáz évig állott első, eredeti formájában és nagyságában, míg a német lovagrend — II. Endre király engedelméből — vendégként meg nem jelent a Barcaságon, az eddigi székely várőrséget valószínűleg felváltván, a Brassovia vár őrizetét átvették, így a várral együtt a templomot is. Most már a lovagok munkásosztaga, a mai szászok eleji által a lakosság felszaporodván, igen kicsiny lett a templom. Úgy nagybővítették meg, hogy nyugati falát lebontották, s a templomhajót még egyszer olyan hosszúra építették. Egészen bizonyosan magasabbra emelték falait is, mert a templom földjét, az első tapasztás fölött, földdel feltöltötték. Ez az a 90 cm magas töltés az első, tapasztott templompadló felett.

E megnagyobbított és kifestett falú templom a XIV. század végén talán egy nagyobb földrengés következtében összeomlott. Mint az említett 1401. évszámú cserép, valamint a gótikus bordakövek stílusa bizonyítja, ebben az évben újból felépítették, s az északi oldal helyiségeivel és az előcsarnokkal megtoldatott. Ez már a harmadik és utolsó építkezési korszaka e templomnak.

Az a szuvat, mely a 90 cm-es földtöltést borító tapasztás felett és a háromszög téglá padló alatt van, s a festett vakolat darabokat nagymértékben tartalmazza, a templom összeomlásából származik. Nem hihető,

¹⁹ Hogy e templomot a Nyugat kereszténységéhez csatlakozók építették, világosan mutatja alapja, mely egyhajós és apsisos, kis csarnok-templom volt. A keleti templomok egészen más építési program szerint épültek, más beosztásuk volt. Utóbbiak formáit alaposan és keservesen megtanulhattuk mi, a nyugati kereszténységhez tartozó és ehhez ragaszkodó székelyek, a 22 éves román megszállás alatt, mert a köztünk elenyésző, kisebbségben élő, magyar anyanyelvű, nagyrészt régen nyugati hitre tért, de innen visszaparancessolt ortodox, tehát keleti vallásúaknak, legtöbnyire azonban csak a regáti tanítónak, papnak, zsandárnak, perceptornak s más hasonló falusi potentátnak, kik nálunk a nagyromán ábrándot képviselik, faluról-falura hatalmas orthodox templomokat kellett közmunkával, parancsszóra építenünk, s papot, kántort tartanunk. E templomokkal meg-hamisították a falvak nemzetiségi és vallási lényegét az idegen átutazók előtt. Nem vallási, hanem merőben hamis politikai, hatalmi céllal, megtevesztésre épültek.

hogy a vakolat a festéssel együtt, mely még akkor meglehetősen új volt, — talán 30-40 éves lehetett, — leveretett volna, hogy egyszerűen fehérre meszelt vakolattal helyettesítsék.

A folyóhomokból, mely festett vakolatdarabokat, köveket tartalmazott, a köveket kiszedték, hogy az összeomlott falakat újból felépítsék; a többit pedig elterítették. A templomfalakat az akkor már virágzó csúcsíves stílusnak megfelelőleg magasabbra emelték. A templom apsisa — mint a szuvtában talált kő boltozatborda bizonyítja, — boltozott volt. Bizonyára gótikus formában többszögű lehetett, a félkörös záródás alapján. Támpillérei azonban nem voltak. Az eddigi félkörös diadalív helyett csúcsívest építettek, melynek szerény profilú bélletéből egy 46 cm hosszú darabot a szuvtat rejtegetett; a diadalív ívhajlatának sugara 2.65 m volt. Az ajtó és ablakok szintén csúcsíves alakot kaphattak, magasabbat, szélesebbet, mint az előbbieket. A templom földje vakolatba ágyazott háromszögtéglával burkoltatott; bizonyára sacrális és más felszerelése is gazdagabb lett, mint az előbbi szerény templomé volt.

Az északi oldalon levő helyiségek, — a sekrestyén kívül, — továbbá az előcsarnok szintén harmadik építkezési periódusból származnak. Az előcsarnok, a paradizum, a nagy nyugati templomoknál is megvolt, mint Merseburgban, Freiburgban, Goslarban stb. Nálunk talán a majdnem mindenkorai templomportikusok korai előképe.²⁰

E harmadik templom már nem volt belül kifestve, csupán fehérre meszelve; ezt a háromszög téglapadló feletti szuvtat bizonyítja. Építészeti szempontból nagyobb volt ugyan, de művészeti tekintetben szegényesebb. Fedele pedig az előbbi zsindelyezett helyett cserepezett volt.

E feltárt templomalap és a törmelék a hajdani templom egymástól pontosan megkülönböztethető három építkezési korszakát mutatja.

1. A kút feletti kis templom, melynek három hajófala pontosan a kút szélét érinti, a XI. századból való.

2. E templom hajója a XIII. század elején megnyújtatott kétszeresére; az egész templom a XIV. század végén összeomlott.

3. A templom a XV. század legelején a régi alapokon újra építették. Ekkor épültek hozzá az északi oldalán levő helyiségek és az előcsarnok.

A templom további sorsa már ismeretes. A Brassóviavár 1455-ben Hunyadi János kormányzó rendeletére lebontatott, anyaga a várost körülölelő várfalba használtatott.²¹ A templom magára maradt. Néhány év múlva,

²⁰ I. Otte I. 82., továbbá *Régészeti kalauz*, 123. l.

²¹ A Brasóviavár leírását l. a dr. Erich Jekelius által szerkesztett *Das Burzenland* monográfia *Die Dörfer des Burzenlandes I—IV.* kötetében, Treiber Gusztávótól: *Die Anlage der Brasóviaburg* (78—79. l. Abbdg. 67—72). — Treiber felmérése szerint a felülően nagy térvár falakkal övezett területe 23.000 m², vagyis 4 kat. hold. A vár keletkezéséről jóformán semmit sem tudunk, sem történelmi szerepéről. Ugyanez az eset a székelyföldi terjedelmes váraknál is. Fellegrak voltak, melyek nagyszámú lakosságuknak szolgáltak menedékkül. Magasrendű építési technikájuk azt bizonyítja Treiber szerint, hogy a népvándorlás korában épültek, s nem a székelyek, hanem a gepidák építették. A székelyföldi számos kisebb erős várat a székelyek építették, a XII—XIII. században, mert Székelyföld határvidék volt, s a Kárpátok nem nyújtottak elég védelmet. A vár a Cenk délnyugati lejtőjén fekszik, a csúcs és a nyereg között; ennek védelem-

1458-ban ugyanaz a sors érte a templomot is, mint a várat. Helyette egy szent Leonárd tiszteletére készült oltárt kellett a brassai Nagyboldogasszony templomban — a mai fekete templomban — elhelyezni. Ez az oltár Brassó nagy égésekor, 1689-ben elhamvadt. A lebontott templom maradványai a háromszög téglapadló felett porlanak, kövei a várfalba építettek. Azon, ami ránk maradt belőle, — homok, vakolat, kövek, téglák, s mindezek felett bozót, sovány fű, melyen oláh pásztorok juhai legelnek.

E brassai vártemplom azon határnak fordulópontja, mely messzi, északról behatolva a Kárpátok mentén, a nyugati kultúrát a keletitől elválasztja. Itt fordul nyugatra a két különböző műveltséget, világnézetet elválasztó vonal, a déli Kárpátok északi lejtőjén, aztán a Dunán, a Száván végig, az Adriai tengerig. A túloldalon levő terület pedig a hajdani Bizánc kultúrájához tartozott. Erdélyben egyetlen olyan románkori emlék sem fedezhető fel, mely Bizáncnak a Kárpátokon áthajoló, itteni kultúrájáról tanuskodnék, bizonyítékaul annak, hogy mi e kultúrához soha sem csatlakoztunk. Olyan őslakó, vagy már e korban beköltözött nép itt nem volt, mely a keleti kereszténységhez tartozott volna. Tehát a keleti kultúrához tartozó erdélyi román nép nem őslakó itt, hanem ellenséges erőknek kelet és dél

biztos, nehezen megközelíthető meredéke megerősítésre önként kínálkozott. A Cenk a tengerszín felett 960.20 m, s a völgy aljától 375 m magasra emelkedik.

A vár története az említett mű 79—86. lapján Fr. Schuster tolkából kivonatossan a következő: Nem tudható, hogy kik és mikor építették; hogy a német lovagrend 1211—1225 közti ittartozkodása alatt épült-e, nem tudható. Valószínűnek tartja Teutsch Gyula azon véleményét, hogy Brassó helynév a szláv baras (védni) szóból ered, mi a Brasovja várra vonatkozhatik. Teutsch szerint, ha a várfalak alatt prehistoriai kultúra nyomai találhatók, melyek még a bronzkorra utalnak, úgy a várépítés sokkal korábbi, mint a lovagok ittléte. E vár szerepéről a lovagok idejében nem tudható semmi.

Schuster szerint feltehető az is, hogy e vár IV. Béla rendelkezése épült, vagy átépített, az 1241—1242. nagy tatárjárás után; a Rajna-menti Echternach Klastrom egyik kézirata szerint a tatárok a Barcaságot is elpusztították 1241 húsvétján (március 31), mely napon Radna is elpusztult; feltételezhető, hogy e király rendelkezett a vár felépítése iránt.

A városi levéltár, melyet Schuster átkutatott, csupán a vár lebontására tartalmaz adatot. Ez egy pergament oklevél Hunyadi János kormányzótól, mely Brassóban kelt 1455-ben, Szent Erzsébet napján (november 19). Ez oklevél szerint Brassó határszéli város lévén, a betörő törökök ellen különösebben védendő. Ezért a város felett levő vár lebontandó, mivel a várost amúgy sem védelmezi kellőképen. Az ellenség is megszállhatja, s ebből az államnak és kereszténységnek kára keletkeznék. Hogy a polgárok a várost védhessék, a kormányzó elrendelte a vár lebontását és anyagának lehordását, a városnak várárokkal, várfalakkal való övezését.

Dénes esztergomi érsek 1455 március 18-án a városi tanácshoz levelet intézett, melyben felemlíti, hogy Krauss Gáspár városbíró arról értesítette őt, hogy a felsőbb rendekre lebontott várban a kapun felül, a Leonhárd kápolna megmaradt, melynek nincsen donációja. Idők folytán innen valószínűleg az ellenség által okozott veszedelmek és károk származhatnak a városra (t. i. az ellenség megfőszkelheti magát benne). Ezért arra kérte Krauss az érseket, hogy e kápolnát lebontathassa, s helyébe a Szent Szűz templomába egy Szent Leonárd tiszteletére készült oltárt állíthasson.

Az érsek megengedte a kápolna lebontását és elrendelte ennek fejében az oltárnak a városi főtemplomban való felállítását.

Úgy látszik, hogy a brassóiak a várat még a kormányzó engedelmé előtt lebontották, s anyagából a várost építették körül várfalakkal, bástyákkal. Egyelőre a Cenkhegyi templomról más okleveles adatunk nincs.

felől való nyomása következtében, a későbbi középkorban ide menekült, barmaival együtt a Kárpátok vonulatán beszivárgott.

Nem kell külön hangsúlyozni, hogy mily végtelenül fontos és értékes e hajdani templomcskánk szerény rommaradványainak felfedezése, mely a hún-székely mondának történelmi alapot ad.

A kút, mely egyetlen, épségben ránk maradt pogánykori székely emléküNK, népvándorláskori székelyföldi s Brassó környéki megtelepedésünket bizonyítja. A föléje épült templom pedig, mely az egész Európát jóformán ma is nyugati és keleti műveltségi területre osztó határvonal fordulópontja, Nyugat hitéhez és szellemvilágához való őszinte kapcsolódásunk bizonyítéka. Lélekemelő szimbóluma e szerény romhalmazzá vált templom a kereszténység diadalának őseink pogány hite felett, mely egyúttal a népvándorlás óta hűséges őrállásunkat tanusítja Kelet és Dél népeinek pusztító aradatáival szemben.

Nemcsak Brassóra s Erdélyre, de az egész nyugati kultúrára nézve jelentőségteljes e szerény romemlék felfedezése, feltárása és megfejtése. Elengedhetetlen kultúrfeladat volna e műveltség megosztó határ nyugati vonulatának megkeresése, feltárása, feldolgozása. Eddig az anyagiak hiányoztak, most pedig a Cenkhegyi szenthelyünkkel együtt ellenséges, keleti kultúrájú hatalom kezében maradván, lehetetlen az ott való munkálkodás.

A Trianonban tudatosan elkövetett bünsorozat legkiáltóbbja egész Európa nyugati kultúrája ellen az, hogy Kelet kultúrterületét Nyugat műveltségterületére — s épen e fontos határrészre, Erdélyre — kiterjesztette, kiárasztotta. Bűn és hálátlanság volt ellenünk, s bűn volt azon kultúra ellen, melynek e békeparancs szerzőinek nemzeti részesei, sőt zászlóvivői voltak.

Köpec, 1940. szeptember hó.

Keöpeczi Sebestyén József.