

MIHÁLY MELINDA

AZ ERDÉLYI NEMZETI TÖRTÉNETI MÚZEUM KÖZÉPKORI ÉS KORA ÚJKORI KÖTÁRA

Gyűjteménytörténet

■ Az Erdélyi Nemzeti Történeti Múzeum középkori és kora újkori kőtára az intézmény elődje, az Erdélyi Múzeum-Egylet Érem- és Régiségtárának szerves részeként alakult ki, majd fejlődött a Kárpát-medence egyik leggazdagabb, mára megközelítőleg 600 faragványt számláló középkori kőfaragvány-gyűjteményévé. Az Erdélyi Múzeum-Egylet 1859-ben alakult az Erdélyi Nemzeti Múzeummal együtt, melyet a Magyar Nemzeti Múzeum mintájára szerveztek meg. Az új kolozsvári intézmény hat alapgyűjteményből, a Könyvtárból, a Levéltárból, az Érem- és Régiségtárból, a Képtárból, a Néprajzi Gyűjteményből, az Ásványtárból és a Növénytárból tevődött össze.

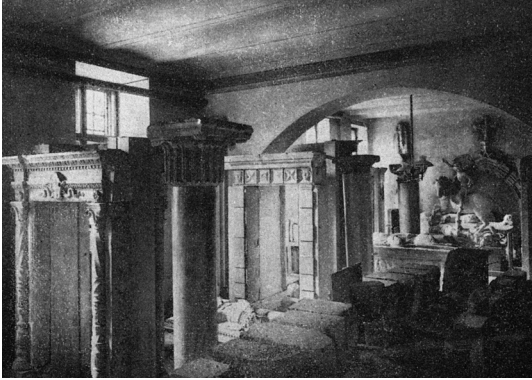
Bár kezdetben nehézkesen indult a középkori és kora újkori faragványok gyűjtése, a város modernizálásának és terjeszkedésének következtében az 1840-es évektől elkezdődött a középkori városfalak és tornyok, majd a század végétől régi lakóházak bontása, melynek következtében egy szisztematikus gyűjtőmunka vette kezdetét. Ebben a folyamatban kiemelt szerep jutott Pósta Bélának, az Érem- és Régiségtár igazgatójának, Kelemen Lajos művészettörténésznek,¹ valamint Pákei Lajos építésznek is, aki különös figyelmet fordított Kolozsvár 16–17. századi reneszánsz műemlékeire.² Ez a mozgalom a Wolphard–Kakas-ház 1894-es, részleges lebontását követően beszerzett faragványok összegyűjtésével kezdődött, melynek eredményeként egy minőségében és mennyiségében is lenyűgöző gyűjtemény jött létre.³

Pósta Béla volt az első az Érem- és Régiségtár igazgatói közül, aki felmérte a középkori és kora újkori építészeti emlékek jelentőségét is. A kőtár Pósta Béla igazgatósága idején kezdett egyértelműen elkülönülni az Érem- és Régiségtár többi gyűjteményétől. Pósta Béla az egyetem új, 1902 felépített központi épületének alagsorában elsőként rendezte be a múzeum első restaurátor-műhelyét és első kiállításait, melyeket négyteremnyi, különálló egységbe szerveztek, eképpen a római és a középkori kőtár a félföldszinten kapott helyet. A kiállítások megnyitására 1903. május 29-én, a tanévzáró napján került sor. Szintén Pósta Bélának köszönhető az első kiállításvezető megjelentetése, valamint szakképzett személyzet alkalmazása is.⁴

A közép- és kora újkori kőtár faragványai az alagsor kevésbé megvilágított, észak felőli, félföldszinti helyiségében kaptak helyet. Helyszűke miatt több faragványt az udvaron voltak kénytelenek felállítani.⁵

Pósta kiállítási koncepciója a párizsi Musée Trocadéro rendszerét követte, melyekben az alapkiállítást eredeti nagyságú gipszmásolatokkal egészítették ki.⁶ Ugyanez a tendencia jellemezte ekkor a főváros valamennyi jelentősebb múzeumát is. Pósta Béla a középkori kőtárban Erdély közép- és kora újkori építészeti és szobrászati emlékeinek minél teljesebb bemutatására törekedett, így az egységes kép kialakítása érdekében a felállított köemlékeket a hiányzó alkotások gipszmásolataival próbálta meg kiegészíteni.⁷ A nemzeti múzeumhoz hasonlóan Pósta a múzeum állandó gipszöntőjének alkalmazásáról is gondoskodott.⁸

A kőfaragványok elhelyezésében Pósta szintén a nemzeti múzeumot követte. A középkori kőtár egyes faragványait eredeti funkciójuk, elhelyezésük rekonstru-



Az ókori, a középkori és a kora újkori kőtár a Ferenc József Tudományegyetem alagsorában 1907-ben (Pósta Béla: *Kőemlékek felállítása az Erd. Nemz. Muz. Érem- és Régiségtárában*, Múzeumi és Könyvtári Értesítő. Budapest. 1907. 3–4. sz. 144.)

álásával állította fel.⁹ A korszerű kiállítástechnikai módszerekkel létrehozott kiállításokat ma talán csak tanulmányi raktáraknak tekinthetnénk, viszont a korszakban ez is modernnek számított, akkor, amikor Magyarországon hasonlókkal csak a Szépművészeti Múzeum rendelkezett még.¹⁰

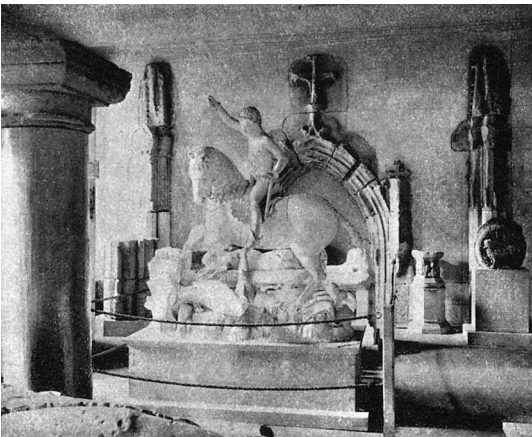
A kiállítások megnyitása után néhány évvel a gyűjtemények gyors növekedése miatt a helyiségek túlszűfolttá váltak, így 1909-ben a középkori és kora újkori kőtárnak be kellett zárnia kapuit a látogatók előtt.¹¹

A múzeum új épületének megépítését sürgető számtalan elutasított kérés után Pósta feladta álmát, hogy az összes gyűjteményt egy épületben mutassa be, és 1912–1913 között a Bástya utca¹² 2. szám alatti bérházat, valamint a Ferenc József út¹³ egyik épületének második emeletét sikerült kibérelnie. Az egyetem főépületében berendezett régi kiállítások megtartásával megkezdődött a gyűjtemények raktározásának és részleges kiállításának megszervezése az új épületekben.¹⁴

A Bástya utca 2. szám alatti épületben az új kiállítások a Pósta által képzett régészek, Buday Árpád, Kovács István, Roska Márton, valamint a tanulmányait éppen befejező fiatal Létay Balázs részvételével rendezték. A négy régész munkáját Pósta további diákjai, Ferenczi Sándor és Herepei János segítették. A középkori és kora újkori kőtárat Kolozsvári Szeszák Ferenc szobrászművész alakította ki.¹⁵

Az egész csapat két évet dolgozott az új kiállításokon a Bástya utcai épületben, ahol a középkori és kora újkori kőtár 1913-ban nyílt meg.¹⁶

Az új kiállítások berendezése végett pár olyan változtatást hajtottak végre az épületen, mely szükséges volt az optimális kiállítóterek kialakítása végett: az ud-



Az ókori, a középkori és a kora újkori kőtár a Ferenc József Tudományegyetem alagsorában 1907-ben (Pósta Béla: *Kőemlékek felállítása az Erd. Nemz. Muz. Érem- és Régiségtárában*, Múzeumi és Könyvtári Értesítő. Budapest. 1907. 3–4. sz. 144.)

varra és a lépcsőházba vezető kapualjat az udvar felől ajtóval zárták le, így a zárt térré alakított kapualjat szintén kiállítótérként használhatták. A kapualj falai mentén római kori epigráfiai emlékeket sorakoztattak fel. A gangtól jobbra nyíló első teremben a vajdahunyadi Árpád-kori sírleletet, majd a többi teremben azokat az 15–18. századi építészeti faragványokat és síremlékeket állították ki, amelyeket helyszűke miatt nem lehetett az egyetemi kiállítóterben bemutatni. A földszint három termében állították fel a faragványokat, mert több posztamensre nem volt pénzkeret.¹⁷

Pósta távlati terve a két középkori és kora újkori kőtár új múzeumi épületben való egyesítése volt, ami csak részben valósult meg halála után, az 1930-as években, amikor a két lapidáriumot egyesítették, de a Bástya utcai épületben, amelyet ő csak ideiglenes székhelynek tekintett, és amely a mai napig a múzeum székhelye maradt.

Pósta nemcsak a műtárgyak begyűjtéséről, hanem azok állandó megővéséről és restaurálásáról is gondoskodott. 1913-ban a Bástya utcai épületben kőrestauráló műhelyt alakított ki (*kőemlék-konzerváló és szobrászati laboratórium*), ahol Kolozsvári Szeszák Ferenc májustól szeptemberig díjtalanul állt a múzeum rendelkezésére.¹⁸

Az első világháború félbeszakította az új kiállítások létrehozásának munkálatait. 1916-ban, Románia hadüzenetét követően az Erdélyi Múzeum-Egyesület gyűjteményeinek nagy részét Budapestre menekítették. Bár nincsenek arra vonatkozó információink, hogy milyen típusú darabokat evakuáltak, feltételezzük, hogy ezek a biztonsági intézkedések nem érintették a múzeum kőtárait.¹⁹



A középkori és kora újkori kőtár a Bástya utcai székhelyén, 1937-ben (Mihail Macrea: *Institutul de Studii Clasice. O scurtă prezentare a activităţii și a colecțiilor sale*. *Gazeta Ilustrată*. 1937. VI. évf. 9–10. sz. 118.)

A háború befejezése után a frontról visszatért alkalmazottak folytatták a kiállítások újjászervezését és újjáépítését. A hatalmváltás új korszakot hozott az egyesület életében. 1919 januárjában az igazgatótanács felszólította Pósta Bélát, hogy a magyar állami vagyon román állam általi átvétele esetén köteles lesz az egyesület gyűjteményeit megvédeni a román állammal szemben, ezért tekintettel arra, hogy azok nem állami, hanem egyesületi tulajdonban vannak, kisajátításuk törvénytelen.²⁰

Ebben a zaklatott időszakban, 1919. április 16-án Pósta elhunyt, így egykori tanítványát, Buday Árpádot bízták meg ideiglenesen a két nagy intézmény irányításával, az ő feladata volt az Érem- és Régiségtár átadása a román hatóságoknak.²¹

A hatalmváltást követően az Érem- és Régiségtár irányítását Pósta egyik kedvelt tanítványa, Roska Márton régész, míg a tárak felügyeletét az újonnan létrehozott Román Régészeti és Numizmatikai Intézet (Institutului de Arheologie și Numismatică) látta el. 1929-ben az intézmény helyét a Klasszikatodományi Intézet (Institutul de Studii Clasice) vette át, míg maga a múzeum a Régiségek Múzeuma (Muzeul de Antichități) néven működött tovább. 1929–1932 között megépült a Bástya utcai múzeum új, északi szárnya, ezt követően szállították át a két kőtár anyagát az egyetem alagsorából a Bástya utcába. Ekkor állították fel a római kőtár emlékeit az új szárny a földszinti csarnokterébe, a középkori és a kora újkori kőtár

rat pedig a régi épületszárny földszinti helyiségeibe, ahol tíz teremben, a kapualjban és az udvaron helyezték el őket, Ferenczi Sándor és Duka Péter közreműködésével. A kevésbé látványos és töredékes faragványok a pincében lévő raktárakba kerültek. Ferenczi és Duka kiállítása a Pósta Béla három évtizeddel korábbi elképzeléseit és Pákei Lajos rekonstrukciós rajzait követte, céljuk a kronologikus, vagy tematikus rendezéstől eltekintve szintén az átfogó kép kialakítása, valamint az egykori belső terek hangulatának visszaadása volt.²²

1936-ban a román állam a Pákei-villát megvásárolta és helyreállíttatta az egyetem pszichológiai intézete számára. Az ebbe az épületbe még Pákei építész által összegyűjtött, mozdítható reneszánsz faragványokat, az egykori Hensler-ház és a Henczel-ház kapuzatait ekkor szállították át a múzeumba.

Észak-Erdély visszacsatolása után a kolozsvári múzeum a Magyar Nemzeti Múzeum fiókmúzeumává, a munkatársai annak alkalmazottaivá váltak. Az új rendszerben új kolléga, a Budapestről Kolozsvárra költözött Entz Géza vállalta fel a kőtár rendezését és további gyarapítását.

1944 októberétől a régiségtárat újra a Román Egyetem Klasszikatudományok Intézete kezelte. A következő évtől ismét elkezdődhetett a kőtár rendezése Entz Géza irányításával. A kőtár általa megtervezett, új kiállításában az áttekinthetőséget,



A középkori és kora újkori kőtár 1941-ben (Zempléni Múzeum, Szerencs, Képeslapok, leltári szám: 0152596)

a kronológiát, a közös provenienciájú darabok egységes csoportosítását, valamint a szakmai szempontok alapján végzett válogatást, a kiállításra kevésbé alkalmas anyagok raktári elhelyezését tartotta szem előtt. Ekkor a faragványok kronológiáját követve az első négy teremben középkori, a többi hat teremben reneszánsz emlékeket állítottak ki, az empire és barokk emlékeket az utolsó három teremben helyezték el. A kisebb faragványokat a falazatba illesztették. Entz Géza csoportosította elsőként az azonos provenienciájú emlékeket, így a kolozsvári egykori domonkos kolostor, a Wolphard–Kakas-ház, a Bácsi–Münich-ház, a Bogner–Gellyén-ház és a Henczel-ház faragványait. A kiállított faragványokat magyarázó fényképekkel egészítették ki.²³

1949-ben az Erdélyi Múzeum-Egyesületet föloszlatták, a múzeum igazgatását a Kolozsvári Akadémiai Fiók felügyelete alá rendelték, tárait és kiállításait zárolták. Gyűjteményeit, főként az ókori anyagot és a római kőtárat kizárólag csak az egyetem használta oktatás céljára.²⁴

Entz Géza még az utolsó pillanatban, 1949–1950 között fölmérte a kőtár valamennyi emlékét, de a gyűjtemény katalógusának publikálására már nem kerülhetett sor.²⁵ Munkaszereződését 1950-ben nem hosszabbították meg, így végleg visszatért Budapestre.²⁶

1963. január 1-jén megalakult a Művelődési és Művészeti Minisztérium alá rendelt Kolozsvári Történeti Múzeum, melynek igazgatója Constantin Daicoviciu régész lett. Az intézmény létrejötte után a római és középkori kőtár azonnal megnyitotta kapuit.

1970. március 20-án jött létre a bukaresti Nemzeti Történeti Múzeum, melynek gyűjteményeit az ország múzeumainak, könyvtárainak és levéltárainak anyagából szándékoztak kialakítani,²⁷ ennek eredményeként 1974. május 21-én a Kolozsvári Történeti Múzeum is 608 múzeumi műtárgyat volt kénytelen átadni. A középkori és kora újkori kőtárból 18 faragványt, az erdélyi román kori, gótikus és reneszánsz építészet reprezentatív emlékeit adták át az új múzeumnak.²⁸

Az 1989. évi decemberi események után a múzeum kiállításait bezárták, és mindössze 1993–1994-ben nyitották meg újra minimális változtatásokkal. A középkori és kora újkori kőtár változatlanul nyitva maradt, viszont 1994-ben a múzeum igazgatósága jóváhagyta a Asklepyos Alapítvány kérését, melynek értelmében a segítségével foglalkozó alapítvány beköltözhetett a kiállítás első két helyiségébe. Ugyanezen év második felében, a múzeum Toplița utcai restaurátorlaboratóriumának felszámolását követően ideiglenes megoldásként a múzeum farestaurátori műhelye a kőtár utolsó öt helyiségében rendezkedett be, ami hosszú évekre lehetetlenné tette a gyűjtemény megnyitását.

Az utóbbi években a kőtár újból átrendezésen esett át. A 2016 és 2023 között zajlott munkálatok célja a harminc éve zárva tartott kőanyag tisztítása, restaurálása mellett a faragványok egyértelműen körülhatárolható kronologikus és tematikus csoportok szerinti bemutatását és hozzájuk kapcsolódó magyarázó pannók elhelyezését célozta meg. Az új kiállítási koncepció számos olyan elemet megtartott a régi, Entz-féle elrendezésből, mely meghatározta a korábbi kiállítás hangulatát, és mely beépíthető volt az új koncepcióba. Ennek értelmében az új kiállításban a kapualj továbbra is a kiállítótér része maradt, valamint eredeti helyén maradt az összes falazással rekonstruált faragvány, mely stabil pontként meghatározta a jelenlegi kiállítás rendszerét is. Az új kiállítás továbbá megőrizte az egymásba nyíló, enfilade jellegű terem sorát átjáróiban felállított kapuzatok bemutatási módját, mely már évtizedekkel korábban is meghatározta a kőtár képét, így a terem sorát egymást követő kapuzatok sorát is jelenti. Az enfilade végében, újításként, a középtengelyben kiemelt műtárgy vonzza a látogató tekintetét a gótikus és reneszánsz kapuzatokon keresztül a világi barokk szobrászat egyik erdélyi remekműve, a bonchidai kastély szoborsorozatának egyik alakja felé.

A kiállítás ismertetése

■ A középkori és kora újkori kőtár kiállításának ismertetését három nagyobb tematikus csoport, az épületdíszítő faragványok, a síremlékek és a gipszmásolatok köré szerveztük, ezen belül tárgyaltuk kronologikus sorrendben a kőtár jelentősebb faragványait, illetve egy-egy jelentősebb emlékhöz kapcsolódó faragványcsoportjait.

Síremlékek

■ A kőtárban felállított, főként az egykori Kolozs, Maros-Torda vármegyék területről származó síremlékek Erdély gazdag síremlékszobrászatát mutatják be, a gótikától az empire stílusig, az egyszerű sírfeliratoktól, sírkőlapoktól a nemesség köreiből elterjedt szarkofágokig.

A kőtár egyik legkorábbi sírkőlapja Apafi Mihály emlékét őrzi. Az 1470-es évek elejére keltezhető emlék a marosvásárhelyi egykori ferences templomból származik és Kelemen Lajos révén került a Múzeum-Egylet Régiséggyűjtőjébe. A töredékes, mély faragású sírkőlapot gótikus minuszkulás feliratos keret szegélyezi, belső mezéjében az Apafi család sugarak között kardot ábrázoló címere látható, melyet plasztikus cafrangok öveznek.²⁹

A Farkas utcai református templom 20. század eleji helyreállítása során tizenkét sírkőlap került a múzeum kőtárába.³⁰ A templom legkorábbi, gótikus síremléke Mikola Ferenc és János sírkőlapja.³¹ A gótikus minuszkulás köriratos kerettel

szegélyezett, álló téglalap alakú sírkőlap belső mezejének középrészét az elhunytak címere tölti ki, melyet erősen stilizált növényi motívumok vesznek körül. Bár felépítésében és megmunkálásában a lapos faragású sírkőlap a gótikus síremlékek jellegzetes példája, érdekessége a korai reneszánsz stílusjegyek megjelenésében rejlik. A köriratos keret sarkait egy-egy bazsarózsára emlékeztető, reneszánsz rozetta tölti ki, keretének részsűjét szintén jellegzetesen reneszánsz motívum, az asztragal sor emeli ki. A Mikola-sírkőlap korai, 1471-es keltezése arra utal, hogy korábbi lehet a templomnál, és más helyről, valószínűleg az óvári templomból hozhatták át. Mivel Mikola Ferenchez köthető az óvári domonkos templom helyreállítása és a kolostor megépíttetése, melyre 1442-ben, királyi kiváltságlevélben kapott engedélyt, valószínű, hogy szintén itt kaphatott nyughelyet.

A Farkas utcai templomból származó többi síremlék többnyire a helyi reneszánsz kőfaragó műhely funerális munkáinak egy-egy jellegzetes példája. A sírkőlapok nagy része álló téglalap alakú, keretükben vagy belső, mélyített mezejükben az elhunyt címere, a mesterségére utaló jelvény, vagy egy-egy szimbolikus ábrázolás, valamint a mező többi kétharmadában, az elhunytira emlékező felirat található. Kivételt képez Berkenyesi István 1595-ös, fektetett téglalap alakú síremléke,³² melynek belső mezejében volutákkal díszes reneszánsz címerpajzsba faragott,



A középkori és kora újkori kőtár 1968-ban
(Erdélyi Nemzeti Történelmi Múzeum, Fotótár)

szívből kinövő tulipántő elhelyezése arra utal, hogy gyermek számára készült, valamint arról tanúskodik, hogy ezt a síremléket eredetileg álló helyzetben kívánták felállítani. A sírkőlap belső mezejébe vésett sírfelirat viszont csak fekvő helyzetben olvasható. A mesterjeggyel is ellátott síremlék vagy termódosulás, vagy a kőfaragó tapasztalatlanságának példája lehet. A gyűjtemény egyik legismertebb sírkőlapja a kolozsvári kőfaragó műhelyek talán legjelentősebb tagjának, az 1579-ben elhunyt szécsi Seres János kőfaragónak állít emléket.³³ A töredékesen fennmaradt sírkőlap durván visszafaragott kerete téglalap alakú, mélyített mezőt övez, melynek alsó felében szépen komponált, szabályos kapitális betűs felirat olvasható. Felső felében mélyített, négyzet alakú mezőben Seres János szív formájú pajzsos és egy reneszánsz címerpajzsos keretezett monogramja látható. A címerpajzsot indák és kis méretű tulipánok veszik közre. A lapos faragású, elegáns kivitelezésű sírkőlapot a mester fiai faragták.³⁴

Gerendi Erzsébet emlékét egyszerű, négyzetes kőlap őrzi, melyen az elhunyt babérmagyal övezett címere és a füles táblára vésett sírfelirat látható. A síremléket gazdag levéldísz ékesíti: a gyűrűkkel átkötött babérmagyal által körülhatárolt mező felületét, a csúcsos címerpajzs és a füles tábla hátterét csaknem teljes egészében akantuszlevelek borítják. Szintén akantuszlevelek burkolják a címerpajzs talpát és a füles tábla peremét is. A sírtábla sarkait egy-egy saroklevél tölti ki. Az erzsébetvárosi Apafi-kastélyból származó sírkőlapot magyar nyelvű felirata szerint az elhunyt özvegye, Apafi Gergely állíttatta 1567-ben.³⁵

A fehéregyházi református templomból származik Haller Gábor és felesége, Bocskai Ilona 1608-as szarkofágja,³⁶ mely eredetileg a templom közepén, a szószék előtt, a hajó hossz tengelyében állt, feliratos oldalával a szentély felé. A szarkofág fedőlapjának közepén Haller Gábor babérkoszorúba foglalt címere, a szélein egy-egy füles keretbe vésett felirat található. Az egyik felirat az elhunyt dicsérő jelzőkkel kísért nevét, a második a szarkofágot készíttető fiainak nevét tartalmazza. A síremlék hosszanti oldallapjait kehelyből kinövő, vaskos növényi indák borítják, a rövidebb oldalakon az elhunyt feleségének növényi indák közé foglalt címere és sírfelirata látható.

Az erdélyi késő reneszánsz síremlékszobrászat egyik legérdekesebb típusa Sükösd György 1632-ben készült szarkofágja, mely eredetileg az egykori nagyteremi református templom szentélyének északi falánál, az elhunyt epifátiama alatt állt.³⁷ A síremlék egy szarkofágból és egy háromszög alakú timpanonnal lezárt sírfelirattól tevődik össze. A szarkofág fedőlapján az elhunyt páncélba öltöztetett, fekvő alakja, kardja, buzogánya, lábainál pedig két kis méretű, fekvő oroszlán csonkjai láthatók. Az elhunyt testének pihenést sejtető pozícióban való ábrázolása a csendes elszenderedést sejteti. Sükösd György testének anatómiailag helytelen arányai, végtagjainak irreális helyzete viszont enyhén groteszk képet eredmé-



A középkori és kora újkori kőtár 1970–1982 között
(Országos Széchényi Könyvtár, Budapest, Fotótár, Szabó
Dénes Erdélye, leltári szám: FUA 2086)

nyezett: a holttest egy kinyújtott és egy térdben hajlított lábbal fekszik, jobb karja párnára hajtott fejét támasztja, bal karja behajlított jobb térdén nyugszik. Bár felsőteste és csípője szemből látható, lábait, lábfejeit a kőfaragó már oldalról, profilból ábrázolta. A fedőlapon, Sükösd György alakja mögött Diószegi Péter, a síremlék készítő kolozsvári kőfaragómester vésett szignója olvasható. A szarkofág előlapján a három keresztény erény, a hit, remény és szeretet és egy negyedik erény, az igazságosság laposdomborműves alakja látható. Az erényeket ülő helyzetben ábrázolt női alakok testesítik meg, mindenikük jellegzetes attribútummal jelenik meg, Fides kelyhet és keresztet, Spes horgonyt, Caritas két gyermeket, Iustitia mérleget és kardot tart kezében. A sematikus ábrázolású alakok mellett a rájuk jellemző pár soros, vésett felirat olvasható. A síremlék oldallapjain az idő múlására és az elmúlásra utaló ábrázolások kaptak helyet, baloldalt egy fiatal és egy idős, szakállas angyal Sükösd György babérkoszorúval övezett címerét veszi közre, jobboldalt a halál alakja jelenik meg, kaszás, nyílhegyeket tartó csontvázként. Ez utóbbi jelenetet homokóra és a csontváz körül szétszórta, lábszárcsontra helyezett koponyák egészítik ki. Az alakokat feliratos mondatszalag és a kőlap szinte teljes felületét kitöltő, az elmúlásra utaló felirat keretezi. Sükösd György füles keretbe, reneszánsz nagybetűkkel vésett sírfeliratát lándzsát tartó, páncélos katonák veszik közre. A kompozíciót háromszögű timpanonnal keretezett Sükösd-címer koronázza, melyet az elhalálozás évének évszáma és az elhunyt nevének monogramja zárnak közre. A síremléken több helyen festés nyomai észlelhetők. A szarkofágot fedőlapjának szélén, élszedett

keretben olvasható felirata alapján Borsvai Erzsébet állíttatta az 1631. március 24-én, negyvenhét évesen elhunyt Sükösd György emlékére.

A kolozsmonostori ortodox temetőben épített templom jelenlegi hajójának alapozásából az 1970-es években került elő egy egyszerű, hasáb alakú síremlék, melynek előlapján cirill karakterekkel vésett, 1754-ben keltezett felirat, a hátoldalon egy latin kereszt és egy IHS-monogram látható.³⁸

A kőtár egyik ritka emléke az a 16–17. századi török síremlék, mely a kolozsvári Hosszú utcában került elő. Az enyhén keskenyedő henger alakú síremlék homlokoldalán karéjokkal lezárt mezőben domborított felirat olvasható.³⁹

A kolozsvári egykori minorita kolostortemplom mecénásainak síremlékei közül kettő található a kőtárban. A minorita templom építésében jelentős szerepet vállaló Ignatius de Rosin tábornok barokk sírkölapjának lapos faragású, elegáns kivitelezésű domborműve a tábornok életében betöltött funkciójára és rangjára utal: a ovális pajzsra faragott címert tornasíjak, egy ötágú, nyitott korona és az elhunytja jellemző trófeumok egészítik ki. A kronosztichonos felirata szerint a síremlék 1774-ben készült.⁴⁰

A 25 éves korában elhunyt ifjabb Simai Domokos, Békés megye ügyészének és több vármegye bírójának síremléke szintén az egykori minorita templomból származik. Az 1835-ben készült emlék a szárnyas géniusszal díszített klasszicista síremlékek egyik késői példája. Eredetileg két regiszterből, a hasáb alakú sírkölapból és a géniuszos figuratív ábrázolásból tevődött össze. A kőtárba csak a géniusz alakja került be, a sírkölap elkallódott. A klasszikus szépségű, göndör fürtű, álmodozó ifjú bal térdére támaszkodik, jobb karját az elmúlásra utaló urnán nyugtatja. Jobb kezében babérborszorút, a beteljesedett élet szimbólumát, jobbában pedig pislákoló fákllyát, az elmúlás jelképét tartja.⁴¹

Épületdíszítő faragványok

Román kori emlékek

■ A kőtár román kori faragványainak nagy részét az egykori Kolozs, Szolnok-Doboka és Maros-Torda vármegyéek városi és falusi plébániatemplomaiból származó emlékek teszik ki.

A kőtár és egyben Erdély legkorábbi középkori faragványai közé tartozik a kolozsmonostori bencés monostor ikeroszlop-lábazata és bimbós fejezete, melyek a monostor első templomának építését a 13. század elejére keltezik. A két faragványt a mai templomtól északra húzódó rotonda alapozásában tárták fel a régészeti kutatások során, utólagos elhelyezésben.⁴²

A 20. század elején lebontott marosszentkirályi református templom faragványai az épület hajójának és szentélyének bontását követően kerültek a múzeum állományába. Az egykori építmény hatágú rózsablaka, félköríves résablaka és hengertagos kapukeretének töredékei a 13. századi falusi romanikus építészet jellegzetes emlékei.⁴³

Az egykori dobokai plébániatemplom egyetlen megmaradt szobrászati eleme egy hajfonatos férfialakot ábrázoló dombormű, mely a 13. századra keltezi a királyi vár és a dobokai ispánság székhelye közelében épült templomot. A faragványt az 1960-as évek régészeti ásatásai során fedezték fel.⁴⁴

A Szentpáli család egykori magyarszentpáli kegyúri templomának diadalív-oszlopfője apotropaiikus, alakos ábrázolásával tűnik ki a kőtár román kori faragványai közül. A félgúla alakú oszlopfő felületét geometrikus, saktáblaszerű háttér, egy pálmafát körülvevő halak és egy félig fekvő helyzetben ábrázolt, meztelen női test aránytalan alakja borítja. Az enyhén sérült felületű, bal felső sarkában töredezett oszlopfő a 13. század első felében készült.⁴⁵

A szamosfalvi Szent Erzsébetnek szentelt római katolikus templomból származik Erdély egyik legkorábbi és díszítését tekintve egyik legérdekesebb keresztelőmedencéje. A vaskos, kehely alakú keresztelőmedence négyzetes, felső felén rézsűsen szűkülő talapzata szintén négyzetes törzset és egy kerek medencét, kuppát támaszt alá. A 13. század második felére keltezett keresztelőmedence törzsét csillagsor, a törzs és a kupa közti átmenetet fonatdísz, a kupa alsó felét ívsor díszíti.⁴⁶

Gótikus faragványok

■ Az erdélyi gótikus építészetet a kőtárban az egykori Kolozs, Alsó-Fehér és Maros-Torda vármegyék emlékei képviselik, melyek között nyíláskeretek, egy szenteltvíztartó, egy keresztelőmedence, valamint számos kisebb építészeti töredék, zárókövek és boltozati bordák találhatók.

A kőtár feliratos téglái között a gogánvávaljai református templom kora gótikus építési felirata Erdély legkorábbi építési feliratainak sorába illeszkedik. A téгла egyik oldalának teljes felületét beborító, majuszkulás felirat szerint az ottani egyházat a Szent Szűz tiszteletére építették. A felirat betűtípusa a téglát és ennek alapján a gogánvávaljai templomot is a 14. század elejére keltezi.⁴⁷

A kolozsvári Szent Mihály-plébániatemplom két boltzáróköve közül az egyiket Jézus szimbóluma, a kereszt zászlót tartó Isten báránya dombormű,⁴⁸ a második záróköv előlapját tükörben faragott 1498-as évszám felirata díszíti. A tükörfaragás minden valószínűség szerint egy sablont fordítva használó, írástudatlan kőfaragó-



A középkori és kora újkori kőtár 1970–1982 között
(Országos Széchényi Könyvtár, Budapest, Fotótár, Szabó
Dénes Erdélye, leltári szám: FUA 2088)

ra utal. A záróköveket valószínűleg a szentély boltozatának barokk stílusú átépítésekor, a 18. század közepén bontották ki és használták fel újra építőanyagként, majd Bágyuj Lajos 1956–1957-ben végzett restaurálási munkálatai során kerültek elő és jutottak a múzeumba. A Szent Mihály-plébániatemplomtól északra, a templom cintermének parkosítása közben került elő az a 15. századi nyolcszögű, gótikus pillér, melynek törzséhez három hálós és egy sima oszlopszékre metsződő féloszlop csatlakozik.⁴⁹

A kőtárban található a kolozsvári egykori domonkos kolostor, Erdély egyik legépebben megőrzött középkori kolostorának néhány 14–15. századi ajtó- és ablakkerete, boltozati bordája, gyámköve, melyeket az épület 20. század eleji, Möller István és Lux Kálmán által irányított restaurálási munkálatai során adtak át a múzeumnak.⁵⁰

A középkori kőtár gótikus faragványai között található a kolozsmonostori Kálvária templom egykori hajójának nyugati kapuzata. A rendkívül bonyolult szerkezetű, díszes kapu csúcsíves záródású, csúcsában átmetsződő körte- és hengertagos profilozással és kereszttrózsával. A kapunyílást magas, többszintes fiatornyok fogják közre. A levéldíszes és állatfejes gyámokra támaszkodó fiatornyokat a nyílás záradékához hasonlóan kereszttrózsák zárják le. A templom kapuzata 1901-ben ke-

rült a kőtár gyűjteményébe, miután az 1895–1896 között épült új hajó nyugati homlokzatán a régi, gótikus kapuzat hű másolatát helyezték el.⁵¹

Kolozsvár egykori erősítéséből számos olyan faragvány került a kőtárba, melyek eredetileg a várfalak, a kaputornyok vagy a kőhidak homlokfalát díszítették. A legkorábbi az egykori Híd utcai⁵² kaputorony elővédművének 1477-es, gótikus évszámmal vésett építési felirata.⁵³

Az egykori nagyteremi református templom csúcsíves záródású, déli kapukeretét hornyok által közrefogott körtetagos és felül egymást keresztező pálcatagos profílozás díszíti. A töredékesen megőrzött kapukeretet a 15. század végén készült.⁵⁴

A kőtár egyetlen szenteltvíztartójának származási helye ismeretlen. A gótikus faragvány szerkezete a kehelyformát követi, nyolcszögű talapzaton nyugszik, törzse és medencéje hengeres. Törzsét négy fülkébe faragott, mélydomborműves ábrázolás tölti ki, egy tárcsapajzsba komponált bika, két széttárt szárnyú angyal és valószínűleg a fiait saját vérével tápláló, fészekben álló pelikán. Az egyik angyal alatti mezőbe vésett, gótikus évszám a szenteltvíztartót 1492-re keletzi. A megváltást jelképező ábrázolásokat a talapzat felső felén a gonoszra utaló gyík domborműve ellensúlyozza.⁵⁵ A 20. század elején lebontott tordaszentlászlói református templomból származik egy 15. századi, nyolcszögű, díszítetlen keresztelőmedence felső fele.⁵⁶

Az alvinci egykori domonkos kolostor 1991–1997 között végzett régészeti ásatásai során három gótikus zárókő és számos boltozati borda került elő. A kőtár kiállításán az egykori templom hajójának délkeleti, 14. századi záróköve látható, melynek felületét széttárt szárnyú sas domborműve díszíti.⁵⁷

Reneszánsz faragványok

■ A kőtár leglátványosabb és legtöbb faragványt számláló reneszánsz gyűjteményének nagy részét a kolozsvári polgári építészet faragott emlékei alkotják. A gyűjtemény magába foglalja Erdély első reneszánsz építkezéseinek szórványosan megőrzött emlékeit, a gyalui püspöki palota kora reneszánsz faragványait, Erdély legkorábbi és legszínvonalasabb reneszánsz szentségtartó fülkáját, a reneszánsz Kolozsvár számos lakóházának ajtó- és ablakkereteit, kandallóit, boltozattartó gyámjait és záróköveit, valamint a város erősítésének több kora újkori emléktábláját.

A gyalui püspöki palotában Geréb László erdélyi püspök megrendelésére készültek el Erdély első, reneszánsz jegyeket viselő faragványai, melyek közül Geréb püspök címerköve és egy Szent Mihály-domborművet ábrázoló törpepillér került a kőtár gyűjteményébe. Geréb László erőtől duzzadó, a gótikus faragásra jellemzően dekoratív, ágaskodó oroszlánt ábrázoló címerpajzsát két töredékes, meztelen puttó tartja. A címer ötágú, nyitott koronából jobbra ágaskodó, koronás oroszlán plasztikusan megfaragott mellképét ábrázolja. A címerkő legközelebbi párhuzamai a budai királyi palota kora reneszánsz faragványai között találhatóak, kompozíciója és a plasztikusan megformált címertartó puttói révén a szakirodalom Erdély egyik legkorábbi reneszánsz faragványaként tartja számon.⁵⁸

Erdély egyik legszebb reneszánsz szentségháza a Szeben megyei ágotakövesdi református templomból származik. A szentségtartó a klasszikus reneszánsz szentségházak szerkezetét követi, melyet egy félköríves oromzattal lezárt téglalap alakú falifülke alkot. A kannelúras pilaszterekkel keretelt fülke belsejét perspektivikus építészeti belső tér tölti ki, melynek oldalfalain egy-egy keskeny, félköríves záródású fali fülke, járófelületén kockás padló, mennyezetén rozettás díszű, kazettás mennyezet térben szűkülő, domborműves ábrázolása érzékelteti a tér mélységét. A mennyezetet a Szentlélek galambjának kitárt szárnyú alakja ereszkedik alá. A szentségház kagylódíszes oromzatában egyik kezében a nyitott bibliát tartó, másik kezét áldásra emelő Krisztus-mellkép domborműves ábrázolása látható. Az oromzat csúcsát és sarkait díszítő akrotérionok közti üres mezőket a szentséghá-

zat 1537-re keltező, vésett évszám tölti ki. A fülke alatt megrendelője, csúcsi Tomori Miklós monogramja és bojtokban végződő szalagra helyezett címere látható. Szintén a kövesdi templomból származik egy Tomori-címeres nyílászkeret szemöldökköve, melynek füles keretbe vésett reneszánsz nagybetűs felirata a keretet 1535-re keltezi.⁵⁹ A két kövesdi emlék faragásának kivételesen jó minősége minden bizonnyal megrendelőjük jól kiépített kapcsolatrendszerének köszönhető, ugyanis Tomori Miklóst a források 1526-ban fogarasi, 1534-ben már budai várnagyként, majd 1537-ben a kolozsmonostori apátság gubernátoraként említik.⁶⁰

A kolozsvári reneszánsz építészeti első keltezett emléke Bernardus Piktör egykori Híd utcai házához köthető. A lakóház egyetlen megmaradt eleme egyik kapujának 1514-re keltezett architrávja.⁶¹ Az egyetlen kőhasábból kialakított architráv alsó felét reneszánsz profilatúra, széleit a megrendelő nevét és a készítés évét tartalmazó, vésett felirat díszíti. Az architráv frízében volták által szegélyezett füles keretben számos rövidítést és betűösszevonást tartalmazó, szépen komponált reneszánsz nagybetűs felirat annak állít emléket, hogy a keret Szapolyai János vajda idejében, a Dózsa György-féle felkelés leverését követően készült.

A Főtér keleti során álló Wolphard–Kakas-ház faragványait a kőtár egyik legszínvonalasabb és legnagyobb tételszámú emlékegyütteseként tartjuk számon.⁶² A város egyik legjelentősebb reneszánsz lakóházának faragványai az épület 1894-ben történt, részleges bontását követően kerültek a Múzeum-Egylet gyűjteményébe. A házból összesen ötvennégy kőemlék származik. A több ízben bővített, szépített épület legkorábbi emlékei egykori főhomlokzatának emeleti ablakai, melyek közül kettőt Wolphard Adorján, Kolozsvár utolsó római katolikus plébánosának lófőpajzsba faragott papi címere (1534), a harmadikat a család másik, unokaöccse által is használt, nyilakkal átlőtt szívet ábrázoló címere díszít (1536). A három szé-



A középkori és kora újkori kőtár 2024-ben (a szerző felvétele)

les fesztávú ablak azonos tagolású: a profilált könyöklőpárkányos nyílásokat a szárkövekre átforduló profilozás, reneszánsz nagybetűs, vésett feliratos fríz és gazdagon profilált koronázópárkány jellemzi.

A ház legszebb kapukerete a földszinti ebédlőbe készült 1541-ben, szintén Wolphard Adorján megrendelésére. A festés nyomait őrző ajtókeret a klasszikus reneszánsz kapuzatok szerkezetét követi: a kannelúrás díszű szárkövekre címeres, fonatdíszes architráv, feliratos fríz és profilált koronázópárkány támaszkodik. Az architráv középtengelyében Wolphard Adorján apáti kalappal bővített papi címere látható. A golyvázott frízet plasztikusan faragott maszkok domborművei hangsúlyozzák. A rendkívül elegáns, szép arányú ajtókeret részletkidolgozásában is egyedülálló az erdélyi emléanyagban. Ennek az ajtókeretnek a színvonalát talán csak az a kolozsvári keret közelíti meg, mely több mint ötven évvel később készült a pénzváltó Filstich Péter Fő téri lakóháza számára.

A Wolphard–Kakas-ház két további ajtókerete Adorján unokaöccse, az asztrológus és kétszer is Kolozsvár főbírájává választott Wolphard István megrendelésére készült. Az első, 1579-es ajtókerete valamelyik földszinti helyiségben lehetett, készítését vélhetőleg az 1541-es keret ihlette. Az előképhez képest igencsak aránytalan ajtókeret kannelúrás féloszloppal díszített szárkövei magas, triglifés-maszkos díszű architrávot és mesterjeggyel megjelölt, feliratos frízet támasztanak alá. A keret koronázópárkánya hiányzik. A mesterjegy a város legismertebb kőfaragójára, szécsi Seres Jánosra és annak fiaira utal. A keret gyenge minősége, valamint az a tény, hogy az idős kőfaragó halálának évében készült, arra enged következtetni, hogy ezt az ajtókeretet valószínűleg a kevésbé tapasztalt fiai készíthették, vagy ők fejezhatték be. A ház két évvel későbbi, 1581-es ajtókerete, mely az emeleti vestibulumot díszítette egyértelműen más kőfaragómester munkájának tulajdonítható. A szép arányú, klasszikus felépítésű nyíláskeret szárköveit oroslánfejes oszlopszékre faragott, dór féloszlopok tagolják, triglifés és Wolphard-címeres architrávját, valamint feliratos frízét profilált koronázópárkány zárja le.

A fentiekől merőben különböző típus a ház 1590-es ajtókerete. A rusztikás díszű szárköveket elegáns gyémánt- és csillagdíszes kazetták tagolják, a fríz széleit viszont a figuratív ábrázolások megformálásában kevésbé tapasztalt kőfaragó munkájára utaló férfimaszkok ékesítik. A keret szerkezete tervmódosulásra, vagy egy esetleges rossz szerkesztésre utal: a fríz hiányában a kőfaragó itt a feliratot a koronázópárkány alsó felén kialakított keskeny sávba volt kénytelen felfesteni.⁶³ A Kakas István által megrendelt keret a ház udvari homlokzatának eredeti helyén megmaradt, szintén rusztikás szárkövű Kakas-címeres ajtókeretének párdarabja.

Az épület mindhárom múzeumba került kandallóját Wolphard István készítette. A kőtárban kiállított sokszögű kandallópárkány szintén sokszögű kürtöt támasztott alá. A kandalló hármas tagolású, mely reneszánsz nagybetűs, vésett feliratos architrávból, Wolphard István monogramjával megjelölt triglifés-rozettás frízből és egyszerű, keskeny párkányból áll. Voluta alakú gyámjainak oldallapját dekoratív, széles virágú tulipánok díszítik.⁶⁴

A Wolphard–Kakas-házban készült el Kolozsvár egyetlen máig megmaradt zodiákus jegyekkel díszített belső tere. A Wolphard István által megkezdett terem megépítését utódja, özvegyének későbbi férje, Kakas István fejezte be. Boltozatát a saját címerét ábrázoló zárókövel díszítette, majd az eredeti tervet leegyszerűsítve a megmaradt gyámköveit befalaztatta az emelet egyik helyiségébe. Ez utóbbi gyámkövek az emelet modern kori átalakítását követően a kőtárba kerültek. A reneszánsz címerpajzsba faragott, Vízöntőt és a Nyilast ábrázoló gyámokat akantuszleveles párkány koronázza. Szintén a Wolphard–Kakas-házból származik egy dudást ábrázoló gyámkő, valamint harmincnégy egyszerű, lépcsőzetesen tagolt konzol is.

A főtéri Bogner–Gellyén-ház faragványai déli szomszédjához, a Wolphard–Kakas-ház hasonlóan szintén a 19. század végi bontását követően kerültek a Múzeum-Egylet gyűjteményébe, ekkor a kora újkori kőtár két kapuzattal, egy ablakkerettel, egy kandallóval, egy gyámkővel, és néhány keret töredékeivel gazdagodott.⁶⁵ Két kapuzat a 16I. század harmadik negyedében készült, így bizonyosan idősebb Bogner Imréhez, az ablakkeret, valamint a töredékek egy része a fent említett azonos nevű rokonához, a többszörösen Kolozsvár főbírájává választott Bogner, alias Gellyén Imréhez köthető. A két korábbi kapuzat kimagaslóan jó minőségű munka. Az 1569-re keltezett keret szárköveit üres reneszánsz címerpajzsos oszlopszék és felfelé elkeskenyedő, sokszögű gyűrűkkel két szakaszra osztott féloszlop díszíti. A féloszlop törzsét akantuszlevelek, fejezetét rozetták ékesítik. A keret szárkövének belső sarkán, valamint az architráv alsó szegélyén plasztikus faragású, kúszóleveles faágas fríz fut végig. A keret golyvázott frízében bojtos végű szalagra helyezett reneszánsz címerpajzsra a megrendelő monogramja látható. A keretet a fríz golyvázott széleire festett évszám 1569-re keltezi. A ház második kapukerete

az előzőhöz hasonló szerkezetű: szarköveit oroslánfejes kopogatóval díszes oszlopszék és kompozit fejezetes pilaszter tagolja, melynek törzsét mélyített tükörbe faragott olaszkoszorú tölti ki. Frízében Bogner Imre lófőpajzsba faragott címere látható, melyet egy-egy sárkányon lovagló, szárnyas puttó vesz közre, a fríz golyvázott szélein egy-egy gömbre támaszkodó puttó alakja áll. A két keret esetében megfigyelhető hasonló vonások arra utalnak, hogy e második keret is a 16. század harmadik negyedére keltezhető. Szintén a kapukkal egyidejűleg készült a Bogner-ház BE-monogramos gyámköve is, melyet a monogram melletti, domborított évszám 1568-ra keltez. A Bogner-ház kandallója a Wolphard–Kakas-ház harmadik kandelójához hasonlóan fülkeszerű tüzelő lehetett, melynek homlokfalát összefüggő, rozettás fríz díszíti. A tüzelő kerete kiemelkedően jó minőségű faragása alapján a 16. század 60-as éveire keltezhető. Szintén a Bogner-Gellyén-házból származik az az 1623-as, nyílazó férfialakot ábrázoló címeres faragvány, mely egy tört szemöldökű nyílaskeret architrávjának középrésze lehetett, ifj. Gellyén Imre főbíró idejéből.

A Fő tér északi során állt egykor a város neves, nyitott padlásterű kereskedőházainak egyike. A Bácsi és a München család közös tulajdonában álló épület főhomlokzatát Bácsi Péter építtette át 1571-ben, a belső terekben a későbbiekben 1574-ben és 1582-ben Barát Péter (Peter München) is építkezett. Az épület 1909-es bontása után számos faragványa, így főhomlokzatának szekérkapuja és három ablaka, két ajtókerete és öt korlátbáb a múzeum kőtárába került.⁶⁶ A szekérkapu



A középkori és kora újkori kőtár 2024-ben (a szerző felvétele)

kannelúrás pilaszterekkel tagolt szarkövei profilált architrávot, reneszánsz kapitá-lissal vésett feliratos frízt és fogsorfrízzel tagolt párkányt támasztanak alá. Az architráv közepét bojtos végű szalaggal dekorált, reneszánsz címerpajzsba faragott BP-monogram, a frízt kerek, babérkoszorúval övezett tárcsán három összefonódott, meztelen férfi alakja díszíti, mely a féktelen mulatozásra, részegsége s ezen túl a házban működő fogadóra vagy borkimérésre utalhat. Szintén a szekérkapuval egy időben készülhettek a főhomlokzat triglifés és BP-monogramos frízű, kannelúrás szarköveken nyugvó ablakai. Az épület öt balusztere közül négy sima törzsű, középen gyűrűvel két szakaszra osztott, az ötödik felületét halpikkelymin-ta borítja. A baluszterek az emeleti ablakok között díszként, valamint az udvari ár-kados folyosó tartóelemeiként működhettek.⁶⁷

A Óvár Kispacának északi során állt Basta-ház egykori főhomlokzatának képét a 19. századi fényképfelvételek rögzítették. A felvételekről ismert főhomlokzat háromosztatú reneszánsz ablakkereteit, valamint egy ajtókeretét a ház 1902-es lebontása után a múzeum kőtárába szállították.⁶⁸ Az ablakkeretek szarköveinek és szemöldökpárkányának folytonos profilozása a szarköveken megtörik, a kereteket fogsorfrízzel kiemelt koronázópárkány zárja le. A ház utca felőli helyiségéből származik egy feltűnően gazdagon tagolt ajtókeret, melynek szarköveit gyűrűkkel több szakaszra osztott, felső felén csavart törzsű féloszlop tagolja. A keret feliratos

szemöldökkövén bojtos szalaggal dekorált lófőpajzsban az ajtókeret megrendelőjének HI monogramja és készítésének éve, 1553 olvasható. Az akantuszlevélsoros párkánnyal két szakaszra osztott, golyvázott szemöldökkövet profilált, tojáslécés, és akantuszlevélsoros párkány koronázza. A Basta-ház 1553-as ajtókerete és későbbi párdarabja, a Bogner–Gellyén-ház jóval egyszerűbb, letisztult szerkezetű, 1568-as kapukerete valószínűleg felvidéki minták alapján készülhetett.⁶⁹

Bányai Henczel Balázs Híd utcai házában kapuzatai hasonló szerkezetűek, a kannelálás féloszloppal, illetve pilaszterrel díszes szárköveken keskeny párkánnyal két szakaszra osztott szemöldökkő nyugszik, melyet profilált koronázópárkánnyal zár le. Mindkét keret frízét latin nyelvű szentencia, az 1585-ös, illetve az 1586-os évszám és az HBR-monogram ékesíti. Az 1586-os keret golyvázott frízének széleit tolldíszes maszkok töltik ki, az 1585-ös keret érdekessége az architrávjának lófőpajzsán megjelenített bajszos és kétfelű fésült szakállú férfiportré. Az 1586-os keretet készítője TLZ monogramos mesterjeggyel jelölte meg.⁷⁰

Benedikt Hensler ötvösmester egykori Híd utcai házából egy késő reneszánsz ajtókeret és egy pilaszterpár származik. A rendkívül elegáns, szép arányú kapuzatot tört szemöldök zárja. A kapuszemöldök frízét egymás alá csúsztatott lemezekhez hasonló motívum tölti ki, melynek középpontjában egy tengelye körül derékszögben megforgatott füles keretben a megrendelő HB monogramja látható. Az ajtókeretet erősen kiugró, profilált koronázópárkány zárja le. A kapuzatot legközelebbi, tört párkányú párhuzamai a 17. század első évtizedeire kelteznek.⁷¹

A Monostor utca⁷² 3. sz. alatti, egykori Naláczy-házból származik a kőtár egyetlen magyar nyelvű felirattal díszes kapuzata. A keret egyszerű felépítésű, oszlopszékre támaszkodó, kannelálás pilaszterrel ékes szárköveire feliratos, szélein rozettákkal díszített fríz és profilált koronázópárkány támaszkodik. A keretet a bibliai idézetet tartalmazó felirata 1586-ra keltezi.⁷³

A kolozsvári késő reneszánsz építészet egyik jellegzetes emléke Újhelyi Gábor ötvösmester házában ablaka, melyet a szakirodalom a neves kidei kőfaragó, Sipos Dávid nevéhez köti. A nyíláskeretet gazdagon burjánzó, lapos faragású, késő reneszánsz indadísz borítja. Az architráv közepén reneszánsz címerpajzsban az ablak megrendelőjének GU monogramja, a keret készítésének 1724-es éve és a megrendelő mesterségére utaló kehely domborműve látható.⁷⁴

Kolozsvár egykori erődítésrendszeréből már a 19. század végétől kezdve számos sírfeliratot és emléktáblát mentettek át az Érem- és Régiségtárba.⁷⁵ A városfalat díszítette az a 16. századi Kolozsvár-címeres emléktábla, melyen a babérkoszorúval övezett városcímet a kőlap szélein egy-egy féloszlop, valamint az erre támaszkodó asztragalosz és akantuszlevél sornal díszített párkány övezi.⁷⁶ A város erődítésének további emlékei az egykori Monostor utcai kaputorony elővédőműve külső homlokzatának 1663-as, szélein kannelálás pilaszterekkel tagolt emléktáblája, a Híd utcai egykori kőhíd 1692-es építési felirata, egy Báthory Kristóf- és egy I. Rákóczi Györgykorabeli építési emléktábla. A Báthory-kori, nyújtott téglalap alakú építési tábla alsó felét vésett felirat tölti ki, felső felén rövid, göndör hajú és hosszú tunikát viselő angyalpár a Báthory-család ovális, volutákkal díszes címerpajzsra faragott címerét fogja. Az emléktábla feliratát füles tábla keretezi. A megszokott sémától eltérően itt a fülek nem az oldallapok középmagasságában, hanem a tábla felső szegélyének a szélein találhatóak. Az emléktábla figurális ábrázolásainak alacsony színvonala, a felirat füles táblájának megoldása kevésbé gyakorlott kőfaragóra utal.⁷⁷ Számottevően jobb minőségű munka a várfal Rákóczi kori emléktáblája. A három kőhasábból álló 1641-es emléktábla felső egyharmada I. Rákóczi György kannelálás féloszloppal keretelt, fejedelmi címerét, alsó kétharmada a füles keretbe vésett, szépen kiserkesztett, reneszánsz nagybetűs feliratot tartalmazza. Az emléktáblát az előzőhöz hasonlóan szintén utólagos színezés borítja.

Barokk emlékek

■ A kolozsvári kora barokk emlékek egyik érdekes csoportját alkotják a kolozsmonostori egykori jezsuita kápolna homlokfalából a 20. század elején kibontott építési emléktáblák. A tizenegy táblából álló kompozíció középpontjában Perényi Katalin címeres építési felirata állt, melyet négy erdélyi fejedelem, Báthory István, Rákóczi Zsigmond, I. Rákóczi György, Bethlen Gábor, valamint I. Lipót császár levelekkel övezett kártusba foglalt feliratos táblája vett közre. Az emlékcsoport keltezése a megrendelő töredékes felirata alapján az 1690-es évek elejére tehető, melynek legkésőbb 1693-ig, Perényi Katalin halálának évéig mindenképpen el kellett készülnie.⁷⁸

Szintén Kolozsmonostorról, a Kálvária templomból származik a megostorozott Krisztus töredékes szobra.⁷⁹ Krisztus alakjának a feje, teste és lábainak a combközépig érő szakasza maradt meg, arca szinte teljesen megsemmisült. A körplasztikát hátulról az ágyék magasságában enyhén előreugró, egyszerű párkányos pillér támasztja meg. A szobor a megostorozott Krisztust jellegzetes testtartásában ábrázolja, felsőteste enyhén oldalra dől, feje előrecsuklik, hosszú, hullámos hajfürtjei az arcába hullnak. Az izmos, fiatal, vérvő férfitestet sebek barázdái borítják, szakállas, bajszos arcának megmaradt töredékei beesett, elgyötört arcot sejtetnek. Krisztus testének élethű ábrázolása, az ágyékkötő plasztikus redőzése a szobrot a kolozsvári barokk szobrászat kiemelkedő darabjai közé emeli.

Szintén töredékes a kőtár Nepomuki Szent János-szobra, mely a kolozsvári zsidó hitközség Tímár utcai épületének helyén került elő.⁸⁰ A jellegzetes viseletben, reverendája fölött karingben ábrázolt, félig csukott szemű szent alakja alacsony, négyzetes talpazaton emelkedik. Hiányoznak a szobor alkarjai és keresztje, öltözékének alsó redői több helyen töredezettek, csorbultak. A szobor megmaradt részletein a test elegáns tartása, gazdag, plasztikus redőzésű öltözete, karingjének csipkés szegése a szobrot a 18. századra keltezik.

A 18. század közepén gróf Bánffy Dénes (1723–1780), Bánffy György kormányzó fia, barokk stílusban átépíttette a család reneszánsz bonchidai kastélyát és a patkó alakú, új díszudvart Ovidius *Metamorphoses* című műve különböző szereplőinek szobraival díszítette.⁸¹ A szoborsorozatot 1751 és 1753 között Erdély egyik legjelentősebb szobrásza, a Kolozsváron tevékenykedő Johann Nachtigall készítette. A bonchidai szoboregyüttes a világi barokk szobrászat legimpozánsabb erdélyi együttese volt. E szobrok jellegzetessége a megélt érzelmek, realiztikus, túlfűtött megjelenítése volt, különös tekintettel a szenvedés és a fájdalom ábrázolására.⁸²

Gipszmásolatok gyűjteménye

■ A kőtár szerves részének tekinthető a különböző típusú emlékekről készült gipszmásolatok gyűjteménye, melyet Pósta Béla igazgató hozott létre a 20. század elején. Mivel Pósta a Magyar Nemzeti Múzeumhoz hasonlóan Erdély szobrászati emlékeiről minél teljesebb képet próbált nyújtani, a hiányzó, jelentős emlékeket igyekezett másolatokkal pótolni. A másolatok jelentős részét Reichenberger József „professzionátus gipszöntő”, a korszak legismertebb magyarországi gipszöntője, az 1894-es millenniumi kiállításra öntött gipszmásolat gyűjtemény megalkotója készítette el. A gipszgyűjtemény egyik legkorábbi darabját, a Kolozsvári Márton és György Szent György-szobrának másolatát Ferenc József 1901-ben adományozta a múzeumnak. A Pósta Béla által rendelt másolatok többnyire síremlékekről készültek, 1902-ben vásárolta meg a gyulafehérvári székesegyház Hunyadi-síremlékének másolatát, majd a tövisi plébániatemplomból a Zay család egy tagja (1471) és Dengelegi Pongrácz János síremlékének (1477) gipszmásolatait.⁸³ Jóval később, 1910-ben készült el a segesvári hajdani domonkos templom bronz keresztelőme-

dencéjének gipszmásolata, Lehoczky András intézeti laboráns munkájának köszönhetően.⁸⁴

■ JEGYZETEK

1. Kelemen Lajos: *Lebontott régi házak*. Erdély 1899. 10–12. sz. 85–86.
2. Balogh Jolán: *Pákei Lajos rajzai Kolozsvár építészeti emlékeiről*. Erdélyi Múzeum 1944. 2. sz. 293–303. (A továbbiakban Balogh 1944)
3. Kerny Terézia: *A kolozsvári múzeum középkori kőtára*. Kutatástörténeti áttekintés. Erdélyi Múzeum 2002. 3–4. sz. 70–75. (A továbbiakban Kerny 2002).
4. *Pósta Béla születésének százados ünnepe 1862–1962*. Az előszót, életművének méltatását, naplószerű feljegyzéseinek bevezetését írta és a kéziratot sajtó alá rendezte Banner János. P., 1962. 14.; Roska Márton: *Az Erdélyi Múzeum érem-és régiségtára*. Szépművészet III. (1942). 99–101.
5. Pósta Béla: *Kömlékek felállítása az Erdélyi Nemzeti Múzeum Érem- és Régiségtárában*. Múzeumi és Könyvtári Értesítő I. 1. (1907). 138. (A továbbiakban Pósta 1907)
6. Pósta 1907. 138.
7. Pósta 1907. 139., 145.
8. Vincze Zoltán: *Pósta Béla-iratok az Erdélyi Nemzeti Múzeum Érem- és Régiségtárában*. Erdélyi Múzeum 64, 2002. 1–2. 37. (A továbbiakban Vincze 2022); Kerny 2002. 77.
9. Pósta 1907. 146.
10. Pósta 1907. 147.; Kerny 2002. 77.
11. Kelemen Lajos: *Az Erdélyi Múzeum-Egyesület múltja és jelene*. *Az Erdélyi Nemzeti Múzeum tárai*. Kvár, 1909. 38. (A továbbiakban Kelemen 1909); Pósta Béla: *Jelentés az Érem- és Régiségtárról*. *Az Erdélyi Múzeum-Egylet évkönyvei*. 1908. 47.
12. A jelenlegi Constantin Daicoviciu utca.
13. A jelenlegi Horea út.
14. *Az Erdélyi Nemzeti Történeti Múzeum Levéltára* (a továbbiakban *Az ENTM Levéltára*): C₁ 2205/10.; Pósta Béla: *Az érem- és régiségtár jelentése*. *Az Erdélyi Múzeum-Egylet évkönyvei*. 1912. 32–34. (A továbbiakban Pósta 1912); Pósta Béla: *Az érem- és régiségtár jelentése*. *Az Erdélyi Múzeum-Egylet évkönyvei*. 1913. 32–35. (A továbbiakban Pósta 1913); Pósta Béla: *Az érem- és régiségtár jelentése*. *Az Erdélyi Múzeum-Egylet évkönyvei*. 1914. 29–32. (A továbbiakban Pósta 1914)
15. Pósta 1914. 29–32.; Vincze 2002. 37.
16. Pósta 1913. 33–35.; Pósta 1914. 29–32.
17. Pósta 1913. 34.; Pósta 1914. 29.; *Az ENTM Levéltára*, C₁ 2296/20., 411/1914; C₁ 2296/19.; 440/1914; C₁ 2296/23.; 459/1914.
18. Pósta Béla: *Az érem- és régiségtár jelentése*. In: *Az Erdélyi Múzeum-Egylet évkönyvei*. 1913. 35.; *Az ENTM Levéltára*, C₁ 2296/10.; 452/1913/14.
19. *Az ENTM Levéltára*, C₁ 2242/5., 2445/6, 14., 2449/1., 2555/7., 10., 2583/4.; Vincze Zoltán: *Az Érem- és Régiségtár*. In: *Az Erdélyi Múzeum-Egyesület gyűjteményei*. Szerk. Sipos Gábor. Kvár, 2009. 92. (A továbbiakban Vincze 2009)
20. Vincze Zoltán: *A kolozsvári régészeti iskola a Pósta Béla-korszakban (1899–1919)*. Kvár, 2014. 563. (A továbbiakban Vincze 2014)
21. *Az ENTM Levéltára*, C₁ 2597/3; Vincze 2009. 92.
22. Kerny 2002. 79.
23. (Entz Géza): *Hírek*. Erdélyi Múzeum 1946. LI. 1/4. sz. 147.; Kerny 2002. 81–82.
24. Kerny 2002. 82.
25. Entz Géza jegyzeteit Lővei Pál művészettörténésznek köszönhetően sikerült átnézniem, amiért ezúton is köszönettel tartozom. A cédulaanyag jelenleg a budapesti Művészettörténeti Kutatóintézet adattárában található.
26. Kerny 2002. 82.
27. *Az ENTM Levéltára*, *Hotărâre privind înființarea Muzeului de Istorie a Republicii Socialiste din România*, leltárszám nélkül, 1970. március 20.
28. *Az ENTM Levéltára*, *Decizia președintelui Comitetului de Cultură și Educație Socialistă al județului Cluj privind transferul a 608 de piese din Muzeul de Istorie din Cluj în patrimoniul Muzeului de Istorie a Republicii Socialiste din România*, leltárszám nélkül, 1974. május 21. A fent említett tárgyak jelenleg is a Román Nemzeti Történeti Múzeum tulajdonát képezik.

29. Entz Géza: *Erdély építészete a 14–16. században*. Kvár, 1996. 96., 115., 185. kép (A továbbiakban Entz 1996); Tonk Sándor: *Marosvásárhely–Vártemplom*. Erdélyi műemlékek 7. Sepsiszentgyörgy, 1994. 5–6.; Lővei Pál: *Posuit hoc monumentum pro aeterna memoria. Bevezető fejezetek a a középkori Magyarország síremlékeinek katalógusához*. I. Bp., 2009. 339. (A továbbiakban Lővei 2009)
30. Mannino Pecti és Gyerő Tamás síremléke 1974 óta a bukaresti Román Nemzeti Történeti Múzeumban található.
31. Sándor Imre: *A kolozsvári Farkas-utcai ref. templom régi sírkövei*. Dolgozatok az Erdélyi Nemzeti Múzeum Érem- és Régiségtárából. IV. 1913. 201–204. (A továbbiakban Sándor 1913)
32. Sándor 1913. 211–212.; Sándor 1913. 60–62.; Balogh Jolán: *Kolozsvári kőfaragó műhelyek. XVI. század*, Bp., 1985. 190–191. (A továbbiakban Balogh 1985); Entz Géza – Kovács András: *A kolozsvári Farkas utcai templom címerei*. Szerk. Kovács András. Bp.–Kvár, 1995; Balogh 1985. 51., 52., 118., 190–191., 221., 320.
33. Sándor 1913. 208–211.; Balogh Jolán: *Kolozsvár műemlékei*. Kvár, 1935. 21. (A továbbiakban Balogh 1935); Jakab Elek: *Kolozsvár története világosító rajzai*. Bp., 1888. XXIV. (A továbbiakban Jakab *Rajzok*)
34. Balogh 1985. 189–190.
35. *Apaffy-emlékek az Erdélyi Múzeum-Egylet régiségtárában*. Erdélyi Múzeum XVI. (1899) 7. sz. 483.; Szádeczky Lajos: *Erzsébetvárosi történeti emlékek*. Erdélyi Múzeum XVI. (1899) 6. sz. 399–402.; Erdélyi Múzeum XVII. (1900) 240–241. (*Pósta Béla*); Pósta 1903. 54.; Balogh 1980. 37.; Balogh 1985. 245.
36. Balogh Jolán: *A renaissance építészeti és szobrászati Erdélyben*. Magyar Művészet X. 1934. 148., 155. (A továbbiakban Balogh 1934)
37. Orbán Balázs: *A Székelyföld leírása történelmi, régészeti, természetrajzi és népművészeti szempontból*. IV Pest, 1871. 47–48. (A továbbiakban Orbán 1871); Kelemen Lajos: *A nagyteremi Sükösd család*. Genealógiai Füzetek III. 1905. 105.; Balogh 1934. 152., 154.; Gheorghe Sebestyén – Vasile Sebestyén: *Arhitectura Renașterii în Transilvania*. Buc., 1963. 74. (A továbbiakban Sebestyén 1963); Nicolae Sabău: *Metamorfoze ale barocului transilvan. I. Sculptura*. Cluj-Napoca, 2002. 17–18.
38. Nicolae Edroiu: *Note de epigrafie româno-chirilică*. Acta Musei Napocensis XII. 1975. 260–263.
39. Mihály Melinda: *Az Erdélyi Múzeum-Egylet középkori és kora újkori kőtára*. In: *Az Erdélyi Múzeum-Egylet gyűjteményei*. Szerk. Sipos Gábor. Kvár, 2009. 166. (A továbbiakban Mihály 2009)
40. Kelemen Lajos: *A volt minorita templom és síremlékei*. In: *Művészettörténeti tanulmányok*. II Szerk. B. Nagy Margit. Buk., 1982. 72–76., 348.; Sas Péter: *A kolozsvári egykori minorita, majd görög katolikus templom sírfeliratai*. Lymbus 2005. 157–158. (A továbbiakban Sas 2005); Mihály Melinda: *Monumente funerare neoclasice în lapidariul Muzeului Național de Istorie a Transilvaniei*. In: *Volum omagial dedicat profesorului Nicolae Sabău*. Coord.: Vlad Țoca, Bogdan Iacob, Kovács Zsolt, Weisz Attila. Cluj-Napoca, 2013 (A továbbiakban Mihály 2013)
41. Kelemen 1982. 72–76., 348.; Sas 2005. 157–158.; Mihály 2013. 145–155.
42. Petru Iambor: *Așezări fortificate din Transilvania (secolele IX–XIII)*. Red. Tudor Sălăgean. Cluj-Napoca, 2005; Petru Iambor: *Cetatea feudal-timpurie de la Cluj-Mănăștur*. Anuarul Institutului de Istorie și Arheologie Cluj. 18. 1975. 291–304.; Petru Iambor Petru – Ștefan Matei: *Incinta fortificată de la Cluj-Mănăștur (sec. IX–XIV)*. Acta Musei Napocensis 16. 1979. 215–224.
43. Orbán 1871. 185.; Pósta Béla: *Útmutató az Erdélyi Országos Múzeum Érem- és Régiségtárában*. Kvár, 1903. 1903. 53. (A továbbiakban Pósta 1903); Entz Géza: *Erdély építészete a 11–13. században*. Kvár, 1994. 62. (A továbbiakban: Entz 1994)
44. Gáll Erwin: *Doboka a „történelemben”*. *Geloutól Istvánig, dhloboku-tól Dobukáig. Az Árpád-kori várkomplexum a XIX–XXI. századi értelmezések béklyójában*. In: *Beatus homo qui invenit sapientiam*. Ünnepi kötet Tomka Péter 75. születésnapjára. Győr, 2016. 209–226.
45. Entz Géza: *Kolozsvár környéki kőfaragó műhely a XIII. században*. Kvár, 1946. 7–9., 16., 17., 23. (A továbbiakban: Entz 1946); László Gyula: *Varázslat egy középkori falusi templomunkban*. Kvár, 1947. 57.; Virgil Vătășianu: *Arta feudală în țările române*. I. Buc., 1959. 162–163. (A továbbiakban: Vătășianu 1959)

46. Eszterházy János: *A szamosfalvi egyház*. Archaeológiai Közlemények VII. / Ú. F. V. 1868. 147., 2. ábra; Entz 1946. 12–14., 16., 17., 23., 24.; Vătăşianu 1959. 167., 169., 435.; Entz 1994. 56.; 34. kép.
47. Entz Géza: *Erdély építészete a 14–16. században*. Kvár, 1996. 41–42. (A továbbiakban: Entz 1996)
48. Szathmári Edina művészettörténész szerint a zárókő a templom egykori szentélyéből származik.
49. Erdélyi Múzeum XVIII. 1901, 303. (*Pósta Béla*); Pósta 1903. 53.
50. Papp Szilárd: *Egyházi építkezés Kolozsváron a 15. század második felében*. In: *A reneszánsz Kolozsvár*. Összeállította: Kovács András. Szerk.: Kovács Kiss Gyöngy. Kvár, 2008. 27–47.; Lupescu Radu: *A kolozsvári domonkos kolostor alapítása és korai története*. In: *Testimonio litterarum*. Tanulmányok Jakó Zsigmond tiszteletére. Szerk. Dáné Veronka, Lupescuné Makó Mária, Sipos Gábor. Kvár, 2016. 251–267.
51. Balogh 1935.; Entz 1996. 34., 35. ábra; Kovács András: *Kolozsmonostor, Kálvária-templom*. Erdélyi Műemlékek 27. Kvár, 1997. 16.
52. A jelenlegi Ferdinánd király utca.
53. Kolozsvár leírása 1734-ből. Szerk. Páter Pál. Kvár, 1944. 24.; *Nagyajtai Kovács István: Vándorlások Kolozsvár köfalai körül. Nemzeti Társalkodó 1840. 45., 4. kép; Jakab Rajzok. X. tábla; Balogh 1944. 297., 3. kép.; Radu Lupescu – Sorin Cocuş: Ansamblul fortificat al Porţii Podului din Cluj = Evul mediu neterminat. Befejezetlen középkor. The unfinished Middle Ages. Omagiu adus profesorului Adrian Andrei Rusu cu ocazia implinirii vârstei de 70 de ani. Tanulmányok Adrian Andrei Rusu professzor köszöntésére 70. születésnapja alkalmából. Studies in honour of professor Adrian Andrei Rusu on his 70th birthday. Ed. Gianina-Diana Iegar et al. Cluj-Napoca, 2022. 533–583.*
54. Orbán 1871. 47.
55. Pósta 1903. 53.
56. Pósta 1903. 53.
57. *Az A. A. Rusu által vezetett ásatások során két kisebb zárókő és számos gótikus boltzati borda is előkerült: A. A. Rusu: Gotic si renaştere la Vintu de Jos. Documente de cultura materială din Transilvania secolelor XIII–XVII. Cluj-Napoca, 1998.*
58. Balogh 1943. 52., 69., 79–80., 230–232.; Balogh 1985. 263.; Vătăşianu 1959. 611.; Szász Anikó: *Gyalu, várkastély*. Erdélyi Műemlékek 33. Kvár, 2002. 3.
59. Balogh Jolán: *Az erdélyi renaissance*. 1943. 265., 158–160. kép. (A továbbiakban Balogh 1943)
60. Jakó Zsigmond: *A kolozsmonostori konvent jegyzőkönyvei*. II. Bp., 1990. 4165., 4465., 4508.
61. Balogh 1935. 19.; Balogh 1943. 62., 85., 257.; Balogh 1985. 184.; Jakab Elek: *Kolozsvár története*. I. Pest, 1870. 608–609. (A továbbiakban Jakab 1870); Jakab *Rajzok*. VIII. Kelemen 1982. 140.; Sebestyén 1963. 87.; Vătăşianu 1959. 619.
62. Jakab 1870. IV. V. tábla; Pósta 1903. 53.; Sándor 1913. 58–59.; Balogh 1935. 20., 21.; 38., 39., 44. kép; Balogh 1943. 260.; 150., 153., 168. kép; Balogh 1944. 2. sz. 299. 7. kép, X., XI. tábla.; Kovács András: *Csillagképek és épületplasztika. Adalékok a kolozsvári reneszánsz épületplasztika történetéhez*. *Ars Hungarica* 19/1991. 157–165.; Uő.: *Késő reneszánsz építészeti Erdélyben. 1541–1720*. Bp.–Kvár, 2003. 30–38.; Uő.: *Épületek emlékezte. Nevezetes épületek Erdélyben*. Múltidéző zsebkönyvtár. Bp., 2007. 201–216.
63. Festett felirattal a kolozsvári reneszánsz emlékganyagban csak a Wolphard–Kakas-ház szomszédjában, a Bogner–Gellyén-házban találkozunk.
64. A másik sokszögű kandalló a múzeum raktárában, a harmadik, fülkeszerű kandalló a bukaresti Román Nemzeti Történelmi Múzeum kőtárában található.
65. Pósta 1903. 53., 54.; Sándor 1913. 70.; Balogh 1935. 47. kép; Balogh 1985. 152–153.
66. Balogh 1934. 145.; Balogh 1944. 301., 18., 19., 20. és 29. kép; Mihály Melinda: *Reneszánsz polgárházak Kolozsvár fő terének északi során*. *Korunk* 3. folyam. 19. évf. 7. sz. (2008. július). 60–68.; Mihály Melinda: *A kolozsvári Bácsi–Münich-ház*. In: *Közösségben közösségért*. Tanulmányok Kiss András születésének századik évfordulójára. Szerk. Flóra Ágnes, Pakó László. Kvár–Bp., 2023. 199–219.
67. Ez utóbbi, halpikkelymintás baluszter a Pákei-villa udvarán található.
68. Pósta 1903. 54.; Balogh 1944. 293–303.; Balogh 1985. 167.; 88., 91. kép; Pósta 1903. 53–54.
69. A két keret a bártfai városháza emeleti termeinek ajtókereteivel mutat közeli rokonságot.

70. Mihály Melinda: *A Híd utcai Henczel- és Hensler-ház*. In: *Liber discipulorum*. Tanulmányok Kovács András 65. születésnapjára. Szerk. Kovács Zsolt, Sarkadi Nagy Emese, Weisz Attila. Kvár, 2011. 197–219. (A továbbiakban Mihály 2011)
71. Uo.
72. A jelenlegi Memorandisták utca.
73. Balogh 1934. 145.; 139. kép; Balogh 1935. 22.; 44. kép.
74. Kelemen Lajos: *Újhelyi Gábor ötvösmester háza*. In: *Művészettörténeti tanulmányok*. II. Szerk. B. Nagy Margit. Buk., 1982. 77–79.; Balogh 1934. 155.; Balogh 1935. 32.; 79. kép.
75. Letavay Sándor: *Jegyzetek Bocskay István E. F. szerencsés Péntek napja eránt, s néhány Erdélyi Föliratok*. Tudományos Gyűjtemény 1818. V. 135.; Nagyajtai Kovács István: *Vándorlások Kolozsvár várfalai körül*. Nemzeti Társalkodó 1840. II. 45., 80.; 4. kép; Jakab *Rajzok*. X. tábla; Erdélyi Múzeum XVII. 1900. 241. (Pósta Béla); Pósta 1903. 54.; Balogh 1935. 22.; 46. kép; Balogh 1944. 297., 3. kép.; Balogh 1944. III/3. kép.
76. A faragvány szinte azonos párdarabja a múzeum raktárában található.
77. Sándor 1913. 33–35.
78. Mihály 2009. 159–160.
79. Erdélyi Múzeum XIX. 1902, 307. (Pósta Béla); Pósta 1903. 53.
80. Mihály 2009. 160.
81. Bíró József: *A bonchidai Bánffy-kastély*. Kolozsvár 1935. 24–27.; Bíró József: *Erdélyi kastélyok*. Bp., [1944].88–90.; Nicolae Sabău: *Sculptura barocă în România. Secolele XVII-XVIII*. Buc., 1992. 44–47.; Kovács András: *Bonchida, Bánffy kastély*. Kvár, 1995. (Erdélyi Műemlékek 10.). 8.; Gy. Dávid Gyula: *A bonchidai Bánffy-kastély*. Kvár, 2011. 122–123.
82. Az államosítást követően a kastély épülete rohamos pusztulásnak indult. A kőtár szobrai 1983-ban Nicolae Sabău művészettörténész szállította a múzeumba.
83. Pósta 1903. 53.; Szentesi Edit: *Szobrásztörténeti másolatgyűjtemények a Magyar Nemzeti Múzeumban a 19. század utolsó harmadában. I. Pulszky Ferenc görög szobrásztörténeti másolatgyűjteménye*. Művészettörténeti Értesítő 55. 2006. 1–94.
84. Az ENTM Lvt., C₁ 1422, C₁ 1449 és C₁ 1465 sz. irat.

