

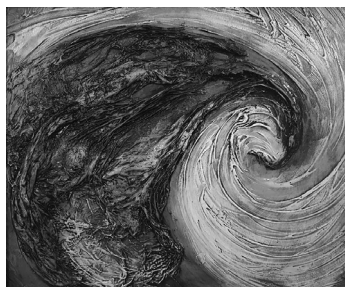
PETROVICS ISTVÁN

## A Duna–Tisza–Maros köz és Temesvár a középkorban

### A Duna–Tisza–Maros köz

■ A Duna–Tisza–Maros köz, vagyis az a régió, amelyet a Maros, a Tisza, az Al-Duna és a Ruzskehavas (Munții Poiana Ruscă) határol, s amelynek területe hozzávetőleg 28 500 km<sup>2</sup>, a középkorban, pontosabban a 11. század első harmada és a 16. század közepe közötti időszakban, a Magyar Királyság részét képezte. A szóban forgó vidéket az oszmán törökök véglegesen az 1551–1552. évi hadjáratok során hódították meg. A vizsgált területet az oszmánok 1716–1718 között lezajlott kiűzését követően Temesi bánság (*banatus Temesiensis*, *Temescher Banat*) néven határőrvidékké szervezte a bécsi udvar. Következésképpen ezt a régiót a 18. század elejétől – német nyelvi elnevezéséből adódóan – magyarul Bánságnak, illetve Bánátnak nevezték, míg a német, a szerb és a román nyelvben a Banat alak vált elfogadottá.

A középkorban azonban nem létezett olyan politikai képződmény, amit Temesi Bánságnak neveztek, dacára annak, hogy a Magyar Királyság déli határvidékén valóban ott találjuk a 12–13. század során kialakult, külön kormányzati egységeknek számító bánságok láncolatát, amelyet Dalmácia, Horvátország, Szlavónia, Bosznia, Ozora, Só, Macsó, Barancs, Kucsó és Szörény alkotott. Az általunk vizsgált régió szempontjából a Déli-Kárpátoknak a Dunával érintkező szakaszán a 13. század elején IV. Béla által életre hívott, majd a későbbiek során 1335-ben I. Károly, illetve 1427-ben Luxemburgi Zsig-



**...Hunyadi János számára a temesi ispánság, valamint Temesvár vára és városa igen fontos volt. A 15. századra az ország egyik nagy kiterjedésű megyéjévé vált Temes, valamint a hadászati szempontból rendkívül kedvező fekvésű Temesvár azonban nemcsak a török elleni harc miatt értékelődött fel Hunyadi szemében.**

mond által újjászervezett Szörényi bánság bír különös jelentőséggel. A Szörényi bánság eredetileg Olténiát foglalta magába, ám hamarosan a Temes felső folyása mentén, valamint a Hátszeg vidékén levő román határőrterületekre is kiterjedt. A hátszegi tartomány azonban még 1276-ban levált a Szörényi bánságról, s magyar várnagy vezetésével önálló román kerületté alakult. A Szörényi bánság maradék területe pedig azzal, hogy I. Lajos király 1369-ben formálisan elismerte a havasalföldi vajda szörényi báni címét, véglegesen kettészakadt. A Temes felső folyása mentén levő kiváltságolt román kerületek ettől kezdve egyértelműen a Magyar Királysághoz tartoztak, s lényegében két megyében feküdtek.<sup>1</sup>

A szörényi bánok és a temesi ispánok azonban – az „oláh” kerületek kiváltsági ellenére – igen gyakran beavatkoztak ezen *districtusok* ügyeibe, mégpedig teljesen törvényes úton.<sup>2</sup> Ennek nem volt különösebb akadálya, hiszen a Szörényi bánság, amely fekvését tekintve szervesen illeszkedett Temes megyéhez, inkább állandó bírói hatalommal összekapcsolódott katonai méltóságot jelentett, semmint egy konkrét határokkal rendelkező területet. Jellemző az is, hogy az 1335 és 1435 közötti 100 évből csupán 34-ben töltötték be a Szörényi báni méltóságot. Az üresedés időszakában a bánság birtokait leginkább Temesvárhoz kapcsolva kormányozták.<sup>3</sup>

A Duna–Tisza–Maros köz földrajzi szempontból két élesen elkülönülő részre bomlik: terjedelmesebb része a Nagy-Alföldhöz tartozó termékeny síkság, a Temesköz, keleti, délkeleti fele azonban zord, erdős hegyvidék. Az 1332–1337. évi pápai tizedjegyzékben a Temesköz megjelölés a temesi főesperesség egyik kerületének elnevezéseként *de medio Temisy* alakban fordul elő. Családnévben, miként ezt Temeskuz-i Gurke fia: Pál példája mutatja, azonban már 1327-ben találkozunk vele. I. Lajos király 1374. október 4-én kelt oklevele pedig azt bizonyítja, hogy a magyar nyelvű Temesköz elnevezés a 14. század második felében már tájnévként is felbukkan: *in comitatu seu districtu de Temeskuz*.<sup>4</sup>

A keleti, délkeleti rész megjelölésére az újkorban a Bánságon belül külön elnevezés alakult ki. Ez a Hegyvidéki Bánság, vagy ahogy a román nyelvben használják, a Banatul Montan. Ennek a régióknak már a középkorban is jelentős román lakossága volt, amely kiváltságolt kerületekbe szerveződve Temes és Krassó megyékben élt.<sup>5</sup> Temes megyéhez, amelynek területe a 15. századra jelentősen megnövekedett, öt kerület tartozott: a karánsebesi, a lugosi, a miháldi, az almási (halmasi) és a komjáti, míg a 16. század elejére megyeként megszűnő Krassóhoz a borzafői, a krassófői és illyédi kerületek kapcsolódtak. A Duna–Tisza–Maros közben – beleértve a fent említett két megyét is – a középkor során még más helyeken is léteztek román *districtusok*, de az említett nyolc kerület ebben a régióban kiemelkedően fontos szerepet játszott. Ennek elismerését jelzi – többek között – az a kiváltságlevél, amelyet 1457. augusztus 29-én V. László király bocsátott ki a számukra.<sup>6</sup>

A magyar történetírásban ma már általánosan elfogadottnak számít az a nézet, hogy a Duna–Tisza–Maros köz a terület egykori urának, Ajtonynak minden bizonnyal 1028-ban történt leverését követően került az első magyar király, Szent István fennhatósága alá. Az uralomváltás lehetővé tette, hogy ezen a vidéken is meginduljon a királyság nyugati felében ekkor már hozzávetőleg három évtizedes múltra visszatekintő latin rítusú egyházszervezet, valamint világi vonatkozásban a megyerendszer kiépítése. Marosvár – illetve ahogy attól kezdve hívták: Csanádvár – központtal 1030-ban megtörtént a csanádi püspökség felállítása, amely területileg felölelte az egész Duna–Tisza–Maros közt, sőt még a Ma-

ros jobb partjára is kiterjedt. Itt helyezkedett el ugyanis a csanádi püspökség marosontúli főesperessége, illetve az aradi főesperesség területének egy része. A Duna–Tisza–Maros közben – az ősi Csanád kivételével – egyetlen megye létrejöttének sem tudjuk megadni a pontos vagy megközelítőleg pontos dátumát. Ugyanez a helyzet a főesperességeket illetően is. Ebből a sajnálatos körülményből fakadóan arra a kérdésre sem lehet választ adni, hogy vajon a főesperességek kialakítása megelőzte vagy követte a vármegyék létrejöttét ebben a régióban. Az viszont bizonyossággal állítható, hogy a 14. század harmadik évtizedétől a Duna–Tisza–Maros közben a következő megyékkel számolhatunk: Keve, Krassó, Temes és Torontál megye, továbbá Csanád és Arad megye Marostól délre eső része. Keve, Krassó, Temes és Arad megye minden bizonnyal nem Szent István korában jött létre, hanem a 11–12. század során szakadt ki az ősi, nagy kiterjedésű Csanád megyéből az államszervezet délkeleti és keleti irányú terjeszkedésével párhuzamosan. Ezt a folyamatot tetőzte be Torontál megye kialakulása, amelynek első említése 1326-ból származik.<sup>7</sup>

A főesperességek létrejöttét illetően hosszú ideig uralkodónak számított az a nézet, amely a nagyobbik Gellért-legenda egyik híradásából indult ki. Ebből kiderül: a csanádi egyházmegye megalapítása után Szent István megparancsolta az ország különböző monostoraiban levő szerzeteseknek, hogy gyűljenek Gellért püspök köré. A Csanádra érkezett „szerzetesek között pedig hét tanult és magyar nyelven avatottan tolmácsoló férfi volt, mégpedig Albert, Fülöp, Henrik, Konrád, Krátó, Tászló és István. Ezek maguk is hirdették a népnek Isten ígését. Az egész csanádi tartományt ugyanis ők öntözték meg a szent írások hirdetésével. Esperességet is viseltek (*archidiaconatus habentes*), városon és falun templomokat építettek.”<sup>8</sup> A korábbi kutatók ezt az információt összekötötték azzal a ténnyel, hogy a csanádi püspökség területén lényegében a 14. század elejétől hét *archidiaconatus* adatolható, s a számok egyezéséből arra gondoltak: az egyházmegye valamennyi főesperességének eredete a 11. század első felére, Gellért főpásztorságának idejére vezethető vissza. Sőt akadtak olyanok is, akik ezt a helyzetet általános érvényűnek tekintették, s a magyarországi főesperességeket – azok később ismert formájukban – Szent István-koriaknak vélték.<sup>9</sup>

Ezzel szemben az újabb kutatás egyértelműen tisztázta: bár számos esetben kimutatható, hogy a korai ispánsági központok 11. századi keresztelőegyházának (*ecclesia baptismalis*) papjából a későbbiek során főesperes lett, maga a főesperességi joghatóság hosszabb fejlődés eredményeként formálódott ki. A főesperesek tudniillik csak akkor válhattak egy adott régió papjainak felügyelőivé, azaz gyakorolhatták a későbbi főesperesi hatáskört, ha az adott vidéken már számos templom működött, és több pap tevékenykedett. Magyarországon a főesperességi kerületek kialakulása minden bizonnyal a 11. század második felében kezdődött, s általában a 12. század végére fejeződött be. A főesperességeket – az esetek zömében – vezetőjük templomáról, illetve székhelyéről nevezték el. A fejlődés következő lépcsőfokát az jelentette, hogy a 12–13. század fordulóján a főesperesek beköltöztek a püspöki központokba, s tagjai lettek az ott működő székeskáptalanoknak.<sup>10</sup> S mivel a székes-, illetve a jelentősebb társaskáptalanok a 12. század vége óta hiteleshelyi tevékenységet végeztek, kiadványaik segítségével elvileg kideríthető, hogy kik és mikor töltötték be az egyes főesperesi tisztségeket. A főesperességek területi kiterjedtségének megállapításához pedig az első országos összeírásnak tekinthető, 1332–1337 között keletkezett pápai tizedjegyzék adatai nyújtanak felbecsülhetetlen értékű segítséget.

A szóban forgó régiót magában foglaló egyházmegye főesperesei a Csanád városában álló, Szent György oltalmát élvező székeskáptalan tagjai között foglaltak helyet. Az említett székeskáptalan kiadványai, valamint az 1332–1337. évi pápai tizedlajstrom alapján megállapítható, hogy a 14. század elején a csanádi püspökség területén a következő főesperességek léteztek: csanádi (székesegyházi), marosontúli, aradi, temesi, kevei (1320-tól torontáli), krassói, sebesi. Ezeknek a főesperességeknek egy része – vagy az *archidiaconus* személyének, vagy magának a főesperességnek az említése révén – már a 13. század végétől adatolható (marosontúli: 1285, aradi: 1288, kevei: 1288, krassói: 1285), másik részük azonban csak a 14. első felében bukkan fel (csanádi: 1333, temesi: 1322, torontáli: 1320, sebesi: 1334).<sup>11</sup> Az első említések évszámai már önmagukban jelzik: a csanádi püspökség főesperességeinek kialakulását valóban anakronisztikus dolog Szent István korára tenni.

Az egyházmegye főesperességei között a temesi volt a legnépesebb és az egyik legnagyobb kiterjedésű. Egyházas helyeinek száma Ortvay Tivadar számítása és azonosítása alapján 86-ra tehető.<sup>12</sup> Az 1332–1337. évi pápai tizedjegyzék a vizsgált főesperességet különböző elnevezésekkel illeti: temesi (*Timisiensis*), temesközi (*de medio Temisy*), Temes–Berzava közti (*de medio Tymisy Burza; inter Temes et Borza; inter Bursa/Burza et Times/Tymes*), két Temes közti (*in medio duorum fluviorum Temes; inter fluvios Tymisi*); az *archidiaconatus* papjai pedig mint a Temes e részén levők (*sacerdotes ex ista parte Tymisi*) szerepelnek a tizedszedők feljegyzéseiben. E nagy kiterjedésű főesperesség – amelynek eredeti központja Temesváron volt – a pápai tizedlajstrom adatai szerint három kerületre oszlott: a Temesen innen levőre, a két Temes közt elhelyezkedőre, illetve a Temes–Berzava között fekvőre.<sup>13</sup>

A Duna-Tisza-Maros köz legjelentősebb városai a kora középkorban a püspöki székhelynek számító Csanád, az ugyancsak a Maros mellett fekvő, jelentős kereskedelmi forgalmat lebonyolító Lippa, az Al-Duna partján található Keve, illetve Temesvár voltak. A késő középkorban Csanád fejlődése megtorpant, Keve helyére pedig Karánsebes lépett. Mindez elsősorban az oszmán terjeszkedés következménye volt, ami nemcsak a vizsgált régió demográfiai és etnikai viszonyait változtatta meg drasztikusan, hanem a korábbi gazdasági helyzetet is szétzilálta.<sup>14</sup>

## Temesvár

■ Temesvár a Kárpát-medence középső részét elfoglaló Alföld déli, délkeleti részén található. A Marostól délre, a Temes folyó egyik mellékágát képező, a középkorban azonban szintén Temesnek nevezett Bega mellett alakult ki. Temesvár kezdetektől fogva vármegye, a 12. században létrehozott Temes megye központja volt, és eredetileg ugyancsak itt székelte a temesi főesperes is. Ekkor még viszonylag jelentéktelen helynek számított, amelyet a Duna–Tisza–Maros közben számos település, példának okáért a közeli Csanád vagy Lippa, de a tőle távolabb fekvő Keve is messze megelőzött. Temesvárral először a 12. század közepén találkozunk az írott forrásokban: a szicíliai arab földrajztudós, Idriszí tett említést róla. Fejlődésében akkor következett be jelentős fordulat, amikor az oligarchák – elsősorban a Csák Máté – hadai által szorongatott I. Károly király 1315-ben ide helyezte a rezidenciáját. Érdekes, hogy Károly nem az akkor jelentősebb helynek számító Lippát vagy Szegedet választotta uralkodói székhelyül.

Az okleveles adatok szerint a király 1315 júniusában – talán Lippáról jövet – fordult meg először Temesváron, míg Szegedet már ezt megelőzően, 1314. január 22-én útba ejtette. Károly valószínűleg a védettebb jelleg, valamint a kunok, illetve a 13. század vége táján a Balkánról a kunok helyére költözött jászok közelsége miatt dönthetett Temesvár mellett. Temesvár azonban királyi székhelyként nem rendelkezett előnyös földrajzi fekvéssel, ezért az uralkodó 1323-ban, az utolsó oligarcha, Baboníc János legyőzése után Visegrádra helyezte a rezidenciáját. 1315 és 1323 között, amikor is itt található a királyi székhely, ugrásszerűen megnőtt a Temesvárt említő oklevelek száma. Ezeknek az okmányoknak a döntő többsége azonban semmi érdemi információt nem közöl magáról a városról, tudniillik bennük Temesvár leginkább csak keltezési helyként szerepel. A szóban forgó periódusból mindössze három oklevél érdemel igazán figyelmet. Az egyik 1315-ben kelt, s a latin *villa* minősítéssel illette Temesvárt, azaz valójában városnak nevezte a települést. A másikat valószínűleg 1317-ben állították ki, s arról tájékoztat, hogy I. Károlyt akkor, amikor az uralkodó Temesváron tartotta a székhelyét, István fiai, Miklós és Fülöp nyíllal meg akarták ölni. Úgy vélem, hogy a király elleni merénylet értelmi szerzője az I. Károly ellen fellázadt Petenye fia Péter lehetett, aki nem sokkal korábban (Sáros)Patakon már maga is megpróbálta meggyilkolni az uralkodót. Mivel akkor nem járt sikerrel, a második alkalommal felbérelt orgyilkosok által akarta eltenni láb alól a királyt. Az 1323. január 23-án kiadott oklevél pedig azért érdemel figyelmet, mert az tett említést Temesvár Szent György egyházáról s az ottani domonkosok Szent László oltalma alatt álló kolostoráról.

Meghökkenítő az is, hogy sem az írott, sem a régészeti forrásokban nincs nyoma annak a nagyszabású építkezésnek, ami lehetővé tette a királyi udvar megfelelő elhelyezését a Bega-parti városban. A régészeti feltárások csak a 21. században derítettek fényt arra, hogy I. Károly palotája az ún. Hunyadi-várkastély udvarában emelkedett. A 14. századi királyi lak magját az ún. öregtorony képezte, mely a részben középkori alapokon nyugvó, de jóval később épült Hunyadi-kastély északkeleti sarkában helyezkedett el. A torony kizárólag téglából készült, alapozásához Temesvár talajszerkezetéhez alkalmazkodva sűrű tölgycölöp-szerkezetet használtak.<sup>15</sup>

A királyi székhely Visegrádra kerülése hátrányosan érintette Temesvár további fejlődését. Újabb változást az hozott, hogy Károly utóda, I. (Nagy) Lajos király, a 14. század hatvanas éveiben igen aktív balkáni politikát folytatott, s ez jelentősen megnövelte Temesvár stratégiai fontosságát, illetve a temesi ispán szerepét. Lajosnak 1365-ben sikerült elfoglalnia a bulgáriai Vidint, Sztracimir János bolgár cár székhelyét, s Magyarországhoz csatolta azt. A meghódított észak-bulgáriai területet kezdetben a Lackfiak igazgatták kapitányi címmel, ám 1366 őszén két, majd 1368-tól egy bán, Himfi Benedek joghatósága alatt Vidint és területét bánsággá szervezte I. Lajos. Fontos utalni arra, hogy nemcsak Vidin és az annak közelében levő bolgár várak, valamint a szörényi bánság egykori erősségei tartoztak a bolgár bán alá, hanem a bánsággal szomszédos, annak védelmet nyújtó magyarországi várak is. Ezek között Temesvár lehetett a legjelentősebb. A fenti berendezkedés azonban átmenetinek bizonyult, hisz a „bolgár bánság” 1369-ben megszűnt. Ezt követően a király a bolgár bán megnövelt hatáskörét a temesi ispánra ruházta, aki így egyike lett az ország legfontosabb méltóságainak.

Az oklevelek *villa*, *oppidum* és *civitas* minősítéssel említik a középkori Temesvárt. Meglepő módon egyetlen kiváltságlevél sem maradt fenn a középkori

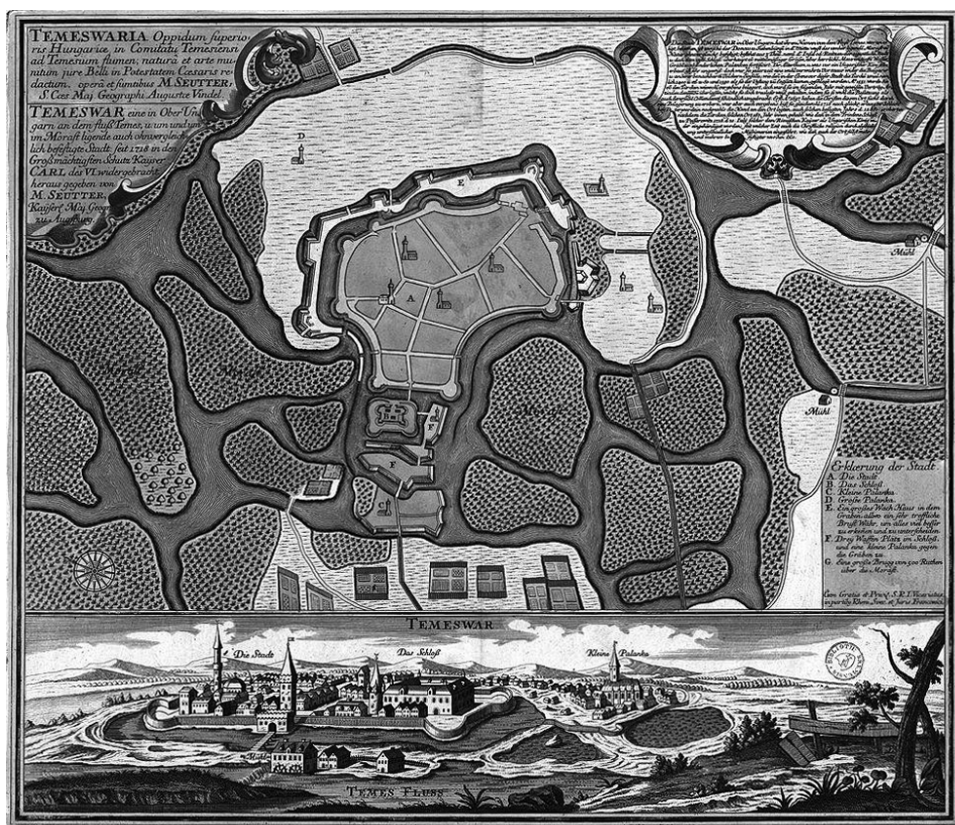
várossal kapcsolatosan, de közvetett bizonyítékok alapján tudjuk, hogy Temesváron szombati napon hetivásárt tartottak, s a város belső életét a bíró (*iudex*), illetve az esküdt polgárok (*iurati cives*) alkotta tanács irányította. A város török kézre kerülése (1552) előtti időszakból mindössze egyetlen bírót (1390: Posztós Mihály), valamint két esküdt polgárt (1508: Mihály, 1523: Thorsa Mihály) ismerünk név szerint, s csupán két olyan oklevél maradt fenn, amelyet a városi tanács adott ki (1498, 1523). Temesvár 14. századi jelentőségére némi fényt vet, hogy valószínűleg 1365-ben címeradományban részesült. A Bega-parti város középkori pecsétjének képét Vajay Szabolcs rekonstruálta annak a *sigillum*nak a segítségével, amely Hercegh István temesvári főbíró 1582. március 8-án kelt levelén maradt fenn. A 36 mm átmérőjű pecsét körirata: *S[igillum] Civitatis = De: Temesvar*. A pecsétképen egy jobbra visszafordulón lángot okádó sárkány és egy, a sárkányra támadó csöbörsisakos, páncélba öltözött gyalog harcos látható. Vajay eme pecsétkép segítségével rekonstruálta Temesvár középkori címerét, amelynek adományozására szerinte 1365-ben került sor. Vajay azt is feltételezte, hogy maga a pecsétnyomó a címeradomány alapján készült, és azzal valószínűleg egyidejű. A neves heraldikus továbbá úgy vélte, hogy a címerben, illetve a pecsétképen szereplő sárkány a Balkánon elterjedt bogumil eretnekségre utal.<sup>16</sup>

A középkori Temesvár gazdasági életéről – mivel csak egy adójegyzék, az 1332–37 között keletkezett pápai tizedlajstrom, és egy összeírás, a temesvári királyi uradalom 1372. évi számadása maradt fenn – elsősorban az oklevelek nyújtanak tájékoztatást. A keresztény források hiányából fakadó űrt áthidalhatnák az oszmán kútfők, de az 1554. évi defter anyaga, amely alapvető fontosságú információkkal szolgálhatna a késő középkori viszonyokra, ma még feldolgozatlan, és magyarul hozzáférhetetlen. Az 1552 előtti időszak forrásaiban a következő foglalkozásokkal találkozunk: posztós, szíjgyártó, diák, nyerges, szűcs, mészáros, varga. A kézműipar differenciáltsági fokára azonban nem tudunk következtetni. A céhekkel kapcsolatosan még a fentieknél is kevesebb információval rendelkezünk. Bizonyosra vehető, hogy céhbe tömörültek az ötvösök, és talán ugyanez feltételezhető az ácsokról. Az oklevelek – a kézműipar mellett – Temesvár polgárainak kereskedelmi tevékenységéről is beszámolnak, akik főleg posztóval és marhával üzleteltek. Ennek során nyugati irányban megfordultak Veszprém és Fejér megyékben, keleten pedig eljutottak Nagyszebenig, amelynek polgárai komoly vetélytársat láttak bennük. II. Ulászló 1498. évi dekrétumának 34. cikke szerint a Bega-parti város főharmincadhely volt. Azt is tudjuk továbbá, hogy Temesváron a 15. században sókamara működött. Mindkét intézmény jelentősen hozzájárult a város gazdasági virágzásához. Temesváron számos gazdag polgár élt (Posztós Jakab és Mihály, valamint az utóbbi fia: Benedek, Mészáros László). Van adat olyan polgárra is, aki miután Temesváron vagyont szerzett, Pestre költözött. Ilyen volt Temesvári Márton és Temesvári Bodó Mihály. Az előbbi 1512-ben esküdt polgárként bukkan fel Pesten, az utóbbinak pedig 1510-ben kelt végrendelete is fennmaradt, amely igen tekintélyes vagyonról tanúskodik.<sup>17</sup>

A lakosság lélekszámára alapvetően az oszmán kútfők segítségével lehet következtetni, ami az 1554. évi defter szerint 4000 körül mozgott.<sup>18</sup> Az említett forrásból kiderül, hogy még eleste után két évvel is a magyarok alkották a többséget a városban. A magyarokon kívül szerbek és románok éltek Temesváron, ám ők zömmel a külvárosokban laktak.<sup>19</sup> A várból, a tulajdonképpeni városból, illetve a két külvárosból (Nagy- és Kis Palánk) álló Temesvárnak a 16. századi defte-

rekben említett 15 utcája közül eddig nyolcnak a nevét tudták megfejteni a kutatók (Halász, Nagy, Zajti (?), Kapu, Monostor, Piac, Szent Erzsébet, Tessőd).<sup>20</sup>

Sajnos a középkori Temesvárról egyetlen hiteles alaprajz vagy perspektivikus ábrázolás sem maradt fenn. A városszerkezet és az utcahálózat rekonstruálásához – leszámítva néhány 17. századi kéziratos alaprajzot – alapvetően azok a részletes térképek használhatók fel, amelyeket hadmérnökök (pl. Perette mérnök százados) készítettek az 1716. évi felszabadulás után. A leginkább közkedvelt és legismertebb Temesvár-térképet Georg Matthäus Seutter alkotta. Ennek első kiadása 1724-ben jelent meg. Később újabb levonatok készültek róla, amelyek nyomtatott formában is megjelentek.<sup>21</sup>



Georg Matthäus Seutter térképe Tobias Conrad Lotter kiadásában

A Bega-parti városban a 14–15. század során – ha nem is mindig egyazon időszakban – legalább két önálló plébániatemplomot találunk. Az egyik Szent György, a másik Szent Eligius oltalma alatt állt. Meglepő módon a középkori Magyarország egész területén ez volt az egyetlen olyan egyház, amelynek védőszentjéül Eligiust választották. Az 1402. július 1-jén kiállított oklevél arról tájékoztat, hogy Temesváron még más templomok is emelkedtek. A szóban forgó kútfő azonban csupán a Szent Eligius-egyházat nevezi plébániának, a Szent György- és a Szent Márton-templom pedig csak azzal kánonilag összekapcsolt egyházként szerepel (*parochialis ecclesia sancti Eligii de Temeswar, cum sancti Georgii et sancti Martini ecclesiis ac sancte Marie nec non sancte Margarete*

*capellis eidem parochiali ecclesie canonice annexis*). Az utóbbiak önálló plébániáknak tehát aligha tekinthetők, legalábbis ekkor. A Szűz Mária- és a Szent Margit-kápolnáról mindössze annyit tudunk, amennyi ebben a kútfőben szerepel, tudniillik ez az egyetlen adat maradt fenn róluk. Mindazonáltal a Szent Márton-egyház plébániai jogállását nem zárhatjuk ki, s az a Szent Eligius-templomtól 1402 után ugyanúgy függetlenedhetett, mint a Szent György-templom, amelyet 1429-ben önálló plébániaként említ egy a pápához benyújtott kérvény (*supplicatio*).

A szerzetesi egyházzal szövege hangúlyozni kell: a Duna–Tisza–Maros között a Marostól délre a monasztikus rendeknek viszonylag kevés kolostora volt, a domonkosoknak pedig mindössze kettő: az egyik Érdsomlyón, a török kiűzése után Versec (ma Vršac, Szerbia) néven újjászülető településen, a másik Temesváron állt. A ferencesek ellenben, különösen a 14. század második felétől az obszervánsok, viszonylag sok helyen építettek rendházat a Duna–Tisza–Maros között. A temesvári, Szent László oltalmát élvező domonkos rendház, miként fentebb láttuk, 1323-ban már működött. Sokkal bonyolultabb a helyzet az itteni, állítólagos ferences kolostorral. A város történetével foglalkozó régebbi munkákban ugyanis gyakran olvasható, hogy Temesváron a 14. század elején ferences barátok éltek. A források azonban mindössze arról tanúskodnak, hogy a Bega-parti városban 1405-ben valóban felbukkan egy másik kolostor is, ám ennek rendi hovatartozásáról az oklevél hallgat. Csupán annyit tudunk róla, hogy védőszentje Szűz Mária volt, s egy peres ügyben eskütétel kapcsán szerepel. A templomcím (*patrocinium*) alapján elképzelhető, hogy a kolostor a ferencesekhez tartozott. A rendház létrejöttének és megszűnésének időpontja sajnos kideríthetetlen, említése pedig meglehetősen késői. Így megfelelő bizonyítékok hiányában a Szűz Mária-kolostor történetét – legalábbis egyelőre – nem vezethetjük vissza I. Károly korába. Annak ellenére sem, hogy a szóban forgó uralkodó ropant módon kedvelte a ferenceseket. Bizonyítja ezt, hogy gyóntatói és nápolyi követi közülük kerültek ki, sőt a szomszédos Lippán nagybátyja, Toulouse-i Szent Lajos tiszteletére kolostort is alapított a minoriták számára.

Ismert továbbá, hogy Temesváron a 15. század elején két ispotály működött: a Szentlélek oltalma alá helyezett a városban belül, a Tízezer vitéz védelmét élvező pedig *extra oppidum Themeswar*, azaz valamelyik külvárosban. Az előbbi a temesvári polgárok alapították, az utóbbit pedig Ozorai Pipo temesi ispán özvegye, Borbála asszony létesítette. Alapításuk pontos idejét homály fedi. A 15. század harmincas éveinek elején valószínűleg egyesítették őket, tudniillik az ispotályok akkori *presbiter rectora*, Szondi Benedek (*Benedictus Zondi*) ennek az aktusnak a megerősítését akarta elérni a pápánál. Erről Szondi Benedek 1433. május 11-én kelt kérelme (*supplicatiója*) tájékoztat.

A plébániák kapcsán az egyik problémát az okozza, hogy a források nem mondják meg, hogy a szóban forgó egyház plébánia-e vagy sem. Ez alól az 1332–37. évi tizedjegyzék sem kivétel, amely Temesvár esetében – például Szegeddel ellentétben – még az egyház(ak) patrociniumát sem adja meg. Rádásul a temesvári plébániákról csak egy szűk időmetszetben, 1323 és 1429 között, maradtak fenn adatok: a Szent György-templomot 1323-ban, 1402-ben és 1429-ben, a Szent Eligius-templomot pedig 1394-ben, 1396-ban, 1398-ban, 1400-ban, 1402-ben és 1406-ban említik a források. Bár több plébános név szerint is felbukkan a kútfőben, az gyakran megállapíthatatlan, hogy személyük melyik templomhoz kötődik. Ott, ahol többé-kevésbé egyértelmű a helyzet, az is kide-

rül, hogy az illető klerikus a Szent Eligius-egyház plébánossága mellett még más egyházi tisztséget (leggyakrabban kanonokságot) is viselt, vagy arra pályázott. Van példa arra is, hogy valaki a kanonokságot a Szent Eligius-egyház plébánosaként szerezte meg, s a kanonoki stallum tényleges elnyerése után a plébánosságról le kellett mondania. A források azt is elárulják, hogy a Szent Eligius-templom plébánosának évi jövedelme – egy 1398-ból származó adat szerint – 120 forint volt. IX. Bonifác pápa 1402. július 1-jén kelt oklevele szerint Mária királynő volt a Szent Eligius-egyház patrónusa. Ez arra utal, hogy a szóban forgó egyház szorosan kötődött az Anjou uralkodókhoz, s megerősítheti azt a feltevést, hogy alapítására I. Károly vagy Nagy Lajos uralkodása alatt kerülhetett sor.<sup>22</sup>

Dacára annak, hogy a (kora) újkorból vizuális ábrázolások (veduták) is megőrződtek, a temesvári plébániák, kolostorok és ispotályok külső megjelenéséről semmi biztosat nem tudunk. További problémát jelent, hogy a 18. század első feléből fennmaradt térképek és alaprajzok segítségével is csupán csak a Szent György-templom helye állapítható meg pontosan. Ez a plébánia a város központi részén állt a középkorban, s helye Temesvár centrumában ma is könnyen azonosítható. Bár a középkori eredetű, később többször átépített templomot végül 1913–14-ben lebontották, nevét az itt található tér a mai napig őrzi.<sup>23</sup> Az egykori templom helyét a közelmúltban (2006) indult régészeti feltárások is azonosították. Az itteni ásátások során előkerült egy ablakkeret töredéke, ami bizonyára a középkori Szent György-templommal hozható kapcsolatba.<sup>24</sup> Abba is bele kell törődnünk, hogy a többi egyházi intézményről – egyelőre – még ennyi archeológiai bizonyíték sincs.

Temesvár fejlődése szempontjából az igazi problémát az jelentette, hogy a nikápolyi csatavesztés, azaz 1396 után a Duna–Tisza–Maros közben állandósultak a pusztító oszmán betörések, aminek következtében megszűnt a normális polgári élet lehetősége a régióban. Temesvár végvár lett, illetve a török elleni hadjáratok egyik kiindulópontja. A fentiekből fakadóan Temesvár nem válhatott teljes jogú királyi várossá, hiszen autonómiáját jelentős mértékben korlátozta a temesi ispán, illetve alispán tevékenysége, akik székhelyüket a városban tartották. A városi önkormányzat szempontjából különösen hátrányosnak tekinthető az a helyzet, hogy a 14. század harmadik harmadában a bolgár bánssággal kapcsolatos fejlemények, majd a század végétől a török fenyegetés miatt a korábbiakhoz képest számottevő módon megnőtt a temesi ispán hatásköre. Ez jól kitapintható 1404 és 1426 között, amikor Ozorai Pipo, illetve 1441 és 1446 között, amikor Hunyadi János és Újlaki Miklós állt – erdélyi vajdaként és székely ispánként – Temes és több, azzal szomszédos megye (pl. Arad, Csanád, Keve, Krassó) élén. Azt követően, hogy Hunyadi 1446-ban kormányzóvá választották, az oklevelekben nem találjuk nyomát temesi ispánságának. Annak ellenére azonban, hogy hivatalosan erről nem történik említés, kétségünk nem lehet afelől, hogy Temes megye ispáni tisztét ténylegesen továbbra is Hunyadi tartotta a kezén, s a megye igazgatását alispánként kipróbált hívei végezték. 1453 és 1455 között a temesi ispánság üresedésben volt, majd 1455-ben és 1456-ban ismét Hunyadi János szerepel a forrásokban temesi *comes*ként. (A nándorfehérvári hős 1456. augusztus 11-én bekövetkezett halála után fia, László kezére került a temesi ispánság.)

Hunyadi János gyorsan felismerte a temesi ispánság fontosságát, illetve Temesvár hadászati szempontból roppant kedvező fekvését. Már a régebbi kutatás tisztázta, hogy Hunyadi 1443 után átépíttette, illetve megerősíttette a temesvári várat, s valószínűleg 1447 táján a családját is ide költöztette Kolozsvárról. Hu-

nyadi egyébként előszeretettel tartózkodott a Bega-parti városban, ahonnan gyakran vezetett hadjáratokat, vagy ahová valamilyen katonai akcióról tért vissza. A törökverő hősnek élete vége felé sikerült megszerezni Temesvár várát (és talán városát) is V. László királytól, akinek korábban 20 000 arany forintot adott kölcsön.

Kétségtelen tehát, hogy Hunyadi János számára a temesi ispánság, valamint Temesvár vára és városa igen fontos volt. A 15. századra az ország egyik nagy kiterjedésű megyéjévé vált Temes, valamint a hadászati szempontból rendkívül kedvező fekvésű Temesvár azonban nemcsak a török elleni harc miatt értékelődött fel Hunyadi szemében. Nem lehet nem észrevenni ugyanis, hogy a Temes megye területére kiterjedő közjogi hatalom révén Hunyadi kapcsolatot teremthetett erdélyi tisztsége (vajda, székely ispán) és birtokai, illetve a Tiszától keletre eső dél-magyarországi megyék és az azok területén fekvő jószágai (beleértve a Szilágyiak által birtokoltakat is) között. Valószínűleg nem járunk messze az igazságtól, ha úgy véljük, hogy a Hunyadi János kezén levő szörényi bánság és a joghatósága alatt álló Temes megye alkotta domínium gyakorlatilag átmenetet képezett a 15. század elején Ozorai Pipo által irányított tartomány, illetve a későbbi időszakban felbukkanó Alsó Részek főkapitánysága (*capitaneatus generalis partium regni inferiorum*) között. A valószínűleg 1478-ban létrehozott főkapitányi (*capitaneus generalis*) tisztséget, amelyet elsőként Kinizsi Pál viselt, szintén a temesi ispánok töltötték be. A Temesvárott székelő főkapitányok jogköre a délvidéki megyéken kívül az Al-Duna és a Száva menti bánságokra (Szörény, Nándorfehérvár, Szabács, Szrebernik) is kiterjedt. Ez a remekül kigondolt és kiépített, 1479 után nyugati és keleti részre oszló végvári rendszer, amely a főparancsnokok által kormányzott hátországot is bevonta a védelembe, közel fél évszázadig biztosította a Magyar Királyság déli részének védelmét. A fenti, a honvédelem szempontjából kétségtelen előnyös hatalmi koncentráció azonban tovább korlátozta Temesvár városának autonómiáját.

Az elmondottakból kiderül: nagyjából a 15. század derekára Temesvár a Hunyadi család legfontosabb rezidenciája lett. Egyáltalán nem véletlen, hogy V. László elsődleges támogatójának, Cillei Ulriknak, 1456 őszén Nándorfehérváron történt lekasabolását követően Hunyadi László és hívei Temesvárra vonultak vissza, magukkal hurcolva a félelemtől bénult uralkodót, aki a ránehezülő nyomás hatására azonnal főkapitánynak nevezte ki a „besztercei gróf” fiát, sőt azt is megígérte: nem vonja felelősségre őt a gyilkosság miatt.<sup>25</sup>

S ha figyelembe vesszük, hogy Hunyadi János feleségének családja – a Szilágyiak – a Csanád megyei Horogszegen és annak környékén rendelkezett birtokokkal, sőt okleveles adattal igazolhatóan 1457-ben maga Szeged városa is a Szilágyi testvérek kezén volt, akkor szinte magától értetődik, hogy 1458. január 12-én miért éppen a Tisza-parti városban került sor annak a fontos egyezménynek a megkötésére, amely lehetővé tette Mátyás királlyá választását. Az egyezséget valójában a Szilágyi testvérek, valamint Garai László nádor és felesége kötötték, ám a Szilágyiak (és rajtuk keresztül maga Mátyás is) élvezték a szegedi polgárok támogatását. Ezért Mátyás a későbbiek során hálásnak bizonyult, igaz, az általa kibocsátott oklevelek inkább csak az általánosság szintjén emlegetik a szegediek hűségét, a neki nyújtott segítséget.

Az uralkodó Szeged iránti jóindulatát leginkább a város polgárai számára kiállított kiváltságlevelek bizonyítják. Ezek szerint Szeged az átlag magyar városoknál sokkal többet köszönhet Hunyadi Mátyásnak. A források nagymérvű

pusztulása ellenére is 15 olyan kiváltságlevél maradt fenn napjainkra, amelyekben az uralkodó valamilyen privilégiumot biztosított a Tisza-parti város polgárainak.<sup>26</sup> Így a szegediek, példának okáért, szabadon választhattak évenként bírót, plébánost, az ispotály élére magisztrátust. Hasonlóan fontosak voltak a gazdasági kiváltságok, amelyek megengedték a polgároknak, hogy a Szerémségben megtermelt boraikat Kassára és a Felvidékre szállítsák és ott kimerjék. Megkapták továbbá a szegediek a legeltetés jogát Asszonyszállása és más kun pusztákon. E kiváltságok és a bor, valamint a marha iránti nemzetközi kereslet, amit a szegediek messzemenően ki tudtak használni, azt eredményezte, hogy Szeged a 15. század végére királyi szabad várossá vált.<sup>27</sup>

A fentiek fényében roppant meglepő, hogy Temesvárral kapcsolatosan a Hunyadiak korából egyetlen kiváltságlevelet sem ismerünk. Igaz, erre a hallatlan mértékű forráspusztulás némi magyarázattal szolgál. Jelenlegi tudásunk szerint mindössze egyetlen olyan dokumentum maradt fenn a Hunyadiak, pontosabban Mátyás uralkodásának idejéből, amely Temesvár tágabb környéke, vagyis a Duna–Tisza–Maros köz városfejlődésével hozható kapcsolatba. A szóban forgó oklevelet Mátyás 1458. november 29-én Temesváron adta ki, és megparancsolta benne, hogy a szőrényi bánok, illetve a megyei hatóságok büntessék meg azokat a személyeket, akik megakadályozzák a jobbágyok Karán és Sebes mezővárosokba (*ad dicta opida nostra Karan et Sebes*) való költözését.<sup>28</sup>

Temesvár és a Duna–Tisza–Maros köz történetére a Mátyás halála és a 16. század közepe közötti időszakban az egyre erőteljesebb oszmán terjeszkedés, az ellene való védekezés, Dózsa György parasztseregének ostroma, majd a mohácsi csata után a két király, Szapolyai János és I. Ferdinánd közötti küzdelem nyomta rá a bélyegét. Az utóbbit a főurak, köztük a temesi ispánok látványos pártváltásai kísérték. Vallási szempontból a reformáció erőteljes megjelenése érdemel figyelmet, amelynek terjesztésében nagy szerepet játszottak a temesi ispánok, különösen Perényi Péter, Török Bálint és Petrovics Péter. 1551 őszén a Ferdinánd által temesi ispánnak és az Alsó részek főkapitányának kinevezett Losonczy István még könnyűszerrel visszaverte a Bega-parti város bevételére indult török sereget, de a következő év nyarán Ahmed másodvezír hada bevette Temesvár várát és városát. Ahmed pasa ugyan szabad elvonulást ígért a várat feladó védőknek, ám szavát nem tartotta be. A törökök rátámadtak a várból kivonuló katonákra, és sokat lemészároltak közülük. Másokat foglyul ejtettek, köztük Losonczy Istvánt is, akit Ahmed később lefejeztetett.<sup>29</sup>

Összességében elmondható: a kedvező földrajzi fekvésű, a Balkán kapujának tekinthető királyi földesúri város, Temesvár ígéretes fejlődését az oszmánok előretörése akasztotta el a 14–15. század fordulóján. Ennek ellenére Temesvár a Duna–Tisza–Maros köz legjelentősebb települése maradt 1552-ig, amikor is a régió nagy része az oszmánok uralma alá került. Gazdasági hanyatlása nem egy csapásra, hanem egy hosszabb folyamat végkifejletéként következett be. Szemléletesen bizonyítja ezt a temesváriak egyetemjárása, ami lényegében a 14. század végén indult meg, s bizonyos törésekkel egészen a város török kézre kerüléséig tartott. A mintegy 4000 lakosú városból másfél évszázad alatt 61 személy kelt útra és tanult külföldi országok egyetemén, amivel Temesvár előkelő helyet foglal el az országban belül is.<sup>30</sup> Bár a temesvári diákok közül többen különböző tudományos fokozatot is szereztek, s akadt köztük olyan is, aki tanárként tevékenykedett (pl. Temesvári Miklós a 15. század elején Bécsben), közülük a legnagyobb hírnevet és tekintélyt Temesvári Pelbárt ferences prédikátor vívta ki.

■ JEGYZETEK

1. Petrovics István: *A középkori Temesvár*. Fejezetek a Bega-parti város 1552 előtti történetéből. JATEPress, Szeged, 2008. (Capitulum IV 22–23, 94–95. (A továbbiakban Petrovics: *A középkori*). Az 1920. évi békeszerződés a Duna–Tisza–Maros köz, vagyis az egykori Bánság területének nagyobbik részét Romániának, kisebbik részét pedig a Szerb–Horvát–Szlovén Királyságnak, a későbbi Jugoszlávia jogelődjének juttatta. Magyarország mindössze a Bánságnak a Tisza és a Maros összefolyásánál levő északnyugati csücskét, az ún. Torontáli háromszöget tarthatta meg.
2. Pesty Frigyes: *A szörényi vármegyei hajdani oláh kerületek*. Bp. 1876. 23. (A továbbiakban Pesty: *A szörényi*). V. László király 1457. augusztus 29-én kiadott oklevelében erősítette meg az „oláh” kerületek kiváltságait. Az oklevél eredeti példánya valószínűleg megsemmisült, szövege csak 17. századi átiratból ismert. Magyar Nemzeti Levéltár Országos Levéltára Mohács előtti gyűjtemény (A továbbiakban MNL OL DL) 26 615. Az oklevél szövege kiadva: Pesty: *A szörényi* 73–75. Adrian Magina: *Universitas valachorum: Privilege and community in the medieval Banat*. In: *Reform and Renewal in Medieval East and Central Europe: Politics, Law and Society*. Eds. Suzana Miljan – Éva B. Halász – Alexandru Simon, Cluj-Napoca – Zagreb – London, 2019, 493–502. A bánsági román nemesség 14–15. századi történetére lásd Cosmin Alin Popa-Gorjanu: *The Formation of the Romanian Nobility from the Banat (14–15th centuries)*. M.A. Thesis in Medieval Studies. The Central European University. Bp. 1999; Lăgia Boldea: *Nobilimea românească din Banat în secolele XIV–XVI. Origine, statut, studiu genealogic*, Reșița, 2002.
3. Petrovics: *A középkori* 95.
4. Uo. 23. 7. sz. jegyzet.
5. Dumitru Teicu: *Banatul montan în evul mediu*. Editura Banatica Timișoara, Timișoara, 1998; Petrovics István: *Magyarok és románok a Duna–Tisza–Maros közben*. In: Almási Tibor – Révész Éva – Szabados György (szerk.): *„Fons, skepsis, lex” Ünnepi tanulmányok a 70 esztendőös Makk Ferenc tiszteletére*. Szegedi Középkorász Műhely, Szeged, 2010. 319–329. (A továbbiakban Petrovics: *Magyarok*)
6. Pesty: *A szörényi*; Pesty Frigyes: *A szörényi bánság és Szörény vármegye története*. I–III. Bp., 1877–1878.; Uő: *Krassó vármegye története*. II–IV. Bp. 1882–1884.; Petrovics: *A középkori* 21–23.
7. Uo. 21–30. Lásd még Petrovics István: *A csanádi püspökség a középkorban különös tekintettel Hunyadi Mátyás uralkodásának időszakára*. In: Bárány Attila – Kovacsánszki Máté – Pósnán László – Takács Levente (szerk.): *Hunyadi Mátyás és kora*. Magyarország: MTA–DE „Magyarország a középkori Európában” Lendület Kutatócsoport, Debrecen, 2019. 221–228. (A továbbiakban Petrovics: *A csanádi*.)
8. A Gellért-legendák szövege kiadva: *Scriptores rerum Hungaricarum tempore ducum regumque stirpis Arpadianae gestarum*. Edendo operi praefuit Emericus Szentpétery, I–II. Bp. 1937–38. II. 471–506. A szóban forgó idézet a 494. oldalon található. A legendák magyar fordítása: Érszegi Géza: *Árpád-kori legendák és Intelmek*. Bp., 1983. 68–94. Az idézett részlet a 84. oldalon található. A Gellért-legendákat Szabó Flóris fordította magyarra.
9. Szentkláray Jenő: *Temesvár [város] története [a vár keletkezésétől 1850-ig]*. In: Borovszky Samu (szerk.): *Magyarország Vármegyéi és Városai. Temes vármegye*. Bp. é. n. 251–254.
10. Kristó Gyula: *A vármegyék kialakulása Magyarországon*. Magvető Könyvkiadó, Bp., 1988. 208–234; (A továbbiakban: Kristó: *Vármegyék*); Koszta László: *Dél-Magyarország egyházi topográfiája a középkorban*. In: Kollár Tibor (szerk.): *A középkori Dél-Alföld és Szer. Csongrád Megyei Levéltár*, Szeged, 2000. 47–51.
11. Borovszky Samu: *Csanád vármegye története 1715-ig*. I–II. Bp., 1896–1897., I. 387–422; Koloman Juhász: *Die Stifte der Tschanader Diözese im Mittelalter. Ein Beitrag zur Frühgeschichte und Kulturgeschichte des Banats*. Münster in Westfalen, 1927. (Deutschum und Ausland 8–9). 222–223; Juhász Kálmán: *A csanádi székeskáptalan a középkorban (1030–1552)*. Makó, 1941. 50–71. (Csanád vármegyei Könyvtár 38.); Kristó: *Vármegyék* 459–470.; Petrovics: *A középkori* 26–30; István Petrovics: *The Bishopric of Csanád/Cenad and the Ecclesiastical Institutions of Medieval Temesvár/Timișoara*. *Transylvanian Review* 22 (2013) Supplement No. 4. 241–243. (A továbbiakban Petrovics: *The Bishopric*.); G. Tóth Péter: *A csanádi székeskáptalan személyi összetétele a későközépkorban (1354–1526)*. Kézirat PhD disszertáció. Szeged, 2015; Petrovics: *A csanádi* 223–228.
12. Ortvyai Tivadar: *Magyarország egyházi földleírása a XIV. század elején a pápai tizedjegyzékek alapján feltüntetve*. I–II. Bp., 1891–1892. I. 437–487.
13. *Vatikáni magyar okirattár*: (Monumenta Vaticana historiam regni Hungariae illustrantia). Első sorozat. 1–4. Bp., 1885–1891. I/1. 145–160.
14. Petrovics István: *Towns and central places in the Danube-Tisza/Tisa-Maros/Mureș region in the Middle Ages*. Banatica 26-II. Istorie. Editura MEGA, Cluj-Napoca, 2016, 93–101. (Politics and Society in Central and South-Eastern Europe (13th–16th centuries). Timișoara, 29 October 2015.) (További irodalommal.)
15. István Petrovics: *The fading glory of a former royal seat: the case of medieval Temesvár*. In: Balázs Nagy – Marcell Sebők (eds.): *The Man of Many Devices. Who Wandered Full Many Ways. Festschrift in Honor of János M. Bak*. CEU Press, Bp., 1999. 527–538; Uő: *A középkori* 31–42, 130–140; Kopeczny Zsuzsanna: *Reședința regală medievală de la Timișoara*. *Analele Banatului*. Serie nouă. XXI. (2013) 211–232; Uő: *A középkori Temesvár az utóbbi évek régészeti kutatásai tükrében*. In: Kollár Tibor (szerk.): *A szörényi emlékei*. Bp., 2013. 218–230. (A továbbiakban Kopeczny: *A középkori*.)
16. Vajay Szabolcs: *Temesvár Anjou-kori címere*. Levéltári Közlemények 1975. 2. sz. 227–228, 232; Petrovics: *A középkori* 113.
17. Uo. 48–49, 65–68, 108, 110–114.
18. Hóvári János: *A török Temesvár*. Élet és Tudomány 1992. 47. sz. 744–745.
19. Petrovics: *A középkori* 42–53.
20. Uo. 32–38; Blazovich László: *Városok az Alföldön a 14–16. században*. Csongrád Megyei Levéltár, Szeged, 2002. (Dél-alföldi Évszázadok. 17. ) 79, 113.
21. Jancsó Árpád: *Temesvár nyomtatott térképei*. Műszaki Szemle 2012. 57. sz. 3–6.

22. Petrovics: *A középkori* 68–83; Uő.: *The Bishopric* 246–249; Uő.: *A középkori Temesvár egyházi viszonyai*. In: Hunyadi Zsolt – Fedeles Tamás (szerk.): *Szent Márton és Benedek nyomában: Tanulmányok Koszta László emlékére*. MTA-DE „Magyarország a középkori Európában” Lendület Kutatócsoport, Szegedi Tudományegyetem Középkori és Korai Magyar Történelmi Tanszék, Debrecen–Szeged, 2019. 364–370.
23. Petrovics: *A középkori* 39.
24. Kopeczny: *A középkori* 6.
25. Petrovics: *A középkori* 95–99, 101–102.
26. Reizner János: *Szeged története IV Szeged 1900*. 52–87.
27. Kulcsár Péter: *A szabad királyi város (1498–1543)*. In: Kristó Gyula (szerk.): *Szeged története. I. A kezdetektől 1686-ig*. Somogyi Könyvtár, Szeged, 1983. 445–496; Petrovics István: *Várostörténeti mozaikok: barangolások a középkori Szegeden és környékén*. Areion Kulturális Egyesület, Szeged, 2019. 58–64.
28. Petrovics: *Magyarok* 325.
29. Szakály Ferenc: *Mezőváros és reformáció. Tanulmányok a korai magyar polgárosodás kérdéséhez*. Balassi Kiadó, Bp., 1995. 93–97; Petrovics: *A középkori* 84–94; Adrian Magina: *De la excludere la coabitare. Biserici tradiționale, Reformă și Islam în Banat (1500–1700)*. Academia Română. Centrul de Studii Transilvane, Cluj-Napoca, 2011; Szekernyés János: *Temesvár reformátussága*. 2. átdolgozott, bővített kiadás. Temesvár-Belvárosi Református Egyházközség, Temesvár, 2017. 12–28.
30. Petrovics István: *Temesvári és „bánsági” diákok a középkori európai egyetemeken*. Per Aspera ad Astra 2017. 1–2. sz. 112–127; Uő.: *Students from Temesvár/Timișoara Studying at Foreign Universities in the Middle Ages*. Sajtó alatt.

