

KOVÁCS MÁRIA-MÁRTA

# EGYHÁZI GYŰJTEMÉNYEK HÁZASSÁGI CÍMEREKKEL DÍSZÍTETT ÖTVÖSTÁRGYAI



**A házassági címerek  
a 17. századi ötvösség  
kedvelt díszítőelemei  
voltak, az asztali  
edények ékesítésére  
általánosan, de  
a reprezentatív,  
pohárszékbe szánt  
ötvösműveken is  
gyakran alkalmazták.**

**R**eformátus egyházközségeink gyűjteményei igen szegényesek volnának az egykori világi patrónusok adományai nélkül, de ezen gyűjtemények hiányában 16–17. századi nemesi társadalmunk tárgykultúrájáról is jóval kevesebbet tudnánk. Az alábbiakban két olyan világ pillanatképei tárulnak elénk, amelyek között nem volt éles határ, ami ma világi célra készült, az holnap egyházi használatba kerülhetett. A 18. századi adakozókedv, valamint a protestáns egyházak befogadókészsége tette lehetővé, hogy nemcsak az iparművészet, hanem a családtörténet szempontjából is fontos tárgyi örökség maradhatott fenn vidéki egyházközségeink ládáiban.

A címerekkel díszített ötvösművek a nemesi reprezentáció kellékei voltak, technikai és esztétikai értékük mellett Erdély kora újkori anyagi kultúrájának is elsőrangú forrásai. Az egyházi gyűjteményekbe került darabok egyrészt a református egyházat támogató nemesi adományozók körének felderítésében és rekonstrukálásában nyújtanak segítséget, másrészt a tárgykultúra 18. századi változásainak folyamatára világítanak rá. A tárgyak olykor kalandos történetében a levéltári források igazítanak el.

A címerek használata nyugati mintára jelent meg Magyarországon a 12. század végén, 13. század elején, az udvari elit és a nemesek körében való szélesebb körű elterjedése pedig Luxemburgi Zsigmond, majd Mátyás korára tehető.<sup>1</sup> A 15. századtól a címert az egyéni és testületi reprezentáció jeleként mindenhol használták, ahol a tulajdont, a családi vonatkozást vagy a nemesi kiváltságot

akarták hangsúlyozni. A címerhasználatról a címeradományok is rendelkeztek: „*a nemesi címert tulajdonosa a csatában, párviadalban, lándzsavetésben, tornákon és más hadi gyakorlaton, valamint edényeken, kárpitokon, gyűrűkön, zászlókon, pajzson, sátrakon, házakon és temetkezésnél viselhette.*”<sup>2</sup> Az erdélyi nemesség azonban a címerek használatának nem tulajdonított akkora jelentőséget, mint azt Nyugat-Európában tették. Ahogy azt a kor szokásait ismerő Werbőczy is megfogalmazta, a címerhasználat inkább dísz, mintsem kötelező kelléke volt a nemességnek.<sup>3</sup> A 16. század utolsó harmadától a címerek tulajdonjelölő funkciója került előtérbe, ennek köszönhetően használati és dísz tárgyakon, épületeken egyaránt alkalmazták ezeket a jelvényeket.<sup>4</sup> A nemesi reprezentációt szolgáló ötvösműveket gyakran látták el tulajdonosuk koszorúba foglalt címerével, így elmondhatjuk, hogy a heraldikai motívumok a 17. századi ötvösségben általánosak voltak.

Az asztali edények egy részén a férj és feleség házassági címere jelölte a tulajdont, másokon csak egyikük címere jelent meg. A 16–17. századi címerhasználatban a házastársak egymás mellett álló (ún. *alliance*) címere a házaspárt jelölte,<sup>5</sup> ezeken mindig a heraldikai jobb oldalon a férj, a bal oldalon pedig a feleség címerét találjuk. Ez a szabály a későbbi évszázadokban is használatban maradt, ilyen kettős címerekkel találkozunk épülethomlokzatokon, használati tárgyakon. Az ötvösműveken alkalmazott kettős címereknek különféle változatai jelentek meg, legegyszerűbb formában a két pajzsot egyenesen, egymás mellé állítva, egymás felé döntve vagy egymással összekötve ábrázolták. A férj címerének címerállatai, a heraldikai udvarias



*Bánffy Zsigmond és Nemes Anna címere a választókanján, 1651*

asságnak megfelelően gyakorta a feleség címere felé néznek. A függőlegesen, egymás mellett elhelyezett két címerpajzsot közös keretbe foglalták, ami lehetett körgyűrű, babér- vagy olaszkoszorú. A házastársak címerei legtöbbször azonban külön koszorúba vagy körgyűrűbe foglalva kerültek az ötvösművekre. A keretet a tárgy típus rangjától, kivitelezője igényességétől függően alakították ki, az egymásba kapcsolt koszorúk a korábbi nézetektől eltérően nem jelölték feltétlenül a házasságkötés alkalmát. Az egyházi gyűjteményekben fennmaradt házassági címerek legigényesebb kivitelezésű példáját a választókanján ezüstkanjánál találjuk, ahol a Bánffy Zsigmond és Nemes Anna címereit tartalmazó

olaszkoszorúkat szalag köti össze. A címereket szegélyező 1651-es évszám rögzítette az ötvösmű készítés idejét, ami jóval későbbi, mint Bánffy Zsigmond és Nemes Anna házasságkötése, egybekelésükre ugyanis 1644 előtt került sor.<sup>6</sup>

A házassági címerekkel ellátott ötvöstárgyak eredetileg jórészt világi célra szánt darabok voltak, később kaptak egyházi funkciót. Az oldalukra vésett címerábrázolások kivétel nélkül a közös tulajdont jelölték. Az erdélyi udvarházak, kastélyok 17–18. századi inventáriumai gyakran említik a házassági címerekkel ellátott ezüsteneműket.<sup>7</sup> A nemesi pohárszékek tartozékai, az ötvösművek között legrangosabb helyen álló kupák és serlegek, a hat, tizenkét vagy annál több darabból álló pohár- vagy tálkészletek a vagyonfelhalmozás, a reprezentáció kellékei voltak. A házassági címerekkel díszített, legnagyobb fennmaradt erdélyi emlékegyüttest a Teleki Mihály hatalmas vagyonából megőrződött értékes ötvöstárgyak alkotják.<sup>8</sup> Ezek jórészt az 1680-



Teleki Mihály és Vér Judit címere  
a marossárpataki tányéron, 1689

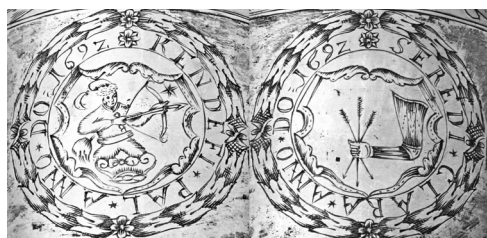
lesége címerével szembeforduló, ugró zergét ábrázoló címerállata. Készítője a gyengébb vésetű címerábra köré, két körbe véste Teleki Mihály titulusait: *MIC(hael) TELEKI DE SZEK C(elsissimi) P(rincipis) TR(ansilvaniae) IN(timus) CON(siliarius) CO(mitatus) MAR(maros) SVP(remus) CO(mes) EX(ercitus) TR(ansilvaniae) G(eneralis) D(ecimarum) AR(endator) HVSZT K[!](et) KOVAR DIST(rictus) E(t) TP[R](ium) Z(edium!) S(iculicalium) CA(pitaneus)*. A heraldikai bal oldalon látható a feleség



Gávai Péter és Petki Zsuzsanna címere  
a vajdahunyadi talpas poháron, 1640

VÉR JUDIT ANNO 1689 köriratú, ovális címerpajzsba foglalt, egyszerű leveles foszlánydíszsel körülvett címere. A címeralak jobb kezében felemelt törst, bal kezében földbe szúrt kardot tartó férfi. A tányér elkészítésével a Teleki által gyakran foglalkoztatott, fogarasi Belényesi György fejedelmi udvari ötvöst bízták meg 1689-ben.<sup>9</sup>

Gávai Péter és Petki Zsuzsanna tulajdonát jelölte a vajdahunyadi református egyház poharát díszítő házassági címer. A reneszánsz pajzsba foglalt címereket közös körgyűrű fogja össze. Gávai Péter nyílveszővel átlőtt koronát ábrázoló címerét a sárkányrendre utaló címertartó fogja közre. Petki Zsuzsanna poncolt címere fiait vérevel tápláló pelikánt ábrázol, amint fészken állva, csőrével mellét szagatja, melléből vér fröccsen, a fészekben kitért csőrű fiókák emelik fejüket. Az egymást érintő, függőlegesen elhelyezett címerpajzsok fölött 1640-es évszám, a körgyűrűben *PETKI SUSANA GAVAI PETER* felirat olvasható. Petki Zsuzsanna, I. Apafi Mihály erdélyi fejedelem anyai nagynénje a 17. század első évtizedében jelentős politikai karriert befutó, kancelláriai tisztséget is betöltő Petki János leánya volt.<sup>10</sup> A pohár világi használatát a talpára vésett vadászjelenet hangsúlyozza. A méretében is kiemelkedő ötvösmű (28 cm) oldalát maszkos kartusokba foglalt, a békét, jólétet és munkát szimbolizáló szárnyas puttók ékesítik, melyek közül a munkát szimbolizáló ülő, másik kettő félfekvő alakban jelenik meg. Az egész alakos puttóábrázolás az erdélyi műhelyek közül a brassói ötvösök munkáin a leggyakoribb, valamennyi példája szabadabb, képszerűbb előadásmódra, az apró részletek kidolgozására vall. A vajdahunyadi pohár megrendelői az ötvösmű elkészíttetésével a brassói ötvös céh mesteréhez, Johannes Welzerhez fordultak, aki 1624–1654 között tevékenykedett.<sup>11</sup> A pohár adományozási körülményeit nem ismerjük, a 18. századi források már a vaj-



Kendeffi Pál és Serédi Klára címere az őraljaboldogfalvi tölcseres poháron, 1692

1784-es pusztítás mérhetetlen károkat okozott a gyülekezetek ingó és ingatlan vagyonában, az őraljaboldogfalvi egyházközség edényei közül ezüstserleg, ezüstdányér és a keresztelő ónkanna veszett el a zendülésben.<sup>13</sup> A Kendeffi Miklós adományából származó ötvöstárgyak pótlásáról<sup>14</sup> a Kendeffi család leszármazottai gondoskodtak a 18. század végén, 19. század elején. Az ajándékozás körülményeit források hiányában nem ismerjük, de hitelt adva Bőjthe Ödön adatainak, miszerint a Kendeffi család 1824-ben az őraljaboldogfalvi református egyház patrónusa volt, feltételezzük, hogy már ebben az időszakban sor került a pohár adományozására. Mindenesetre 1891-ben már Óraljaboldogfalván vették leltárba.<sup>15</sup> A pohár szájperem körüli, egyszerű kivitelezésű, csupán néhány levélből és felívelő indából szerkesztett reneszánsz mustrája alatt, két összekapcsolt olaszkoszorúban a Kendeffi és Serédi címer látható. A Kendeffi család címere koronából kiemelkedő nyilazó férfi, a Serédi-címer három nyilvesszőt tartó, behajlított kar. A címereket felirat kereteli: *KENDEFI PAL ANNO DO(mini) 1692* és *SEREDI CLARA ANNO DO(mini) 1692*.<sup>16</sup> A poharat a kolozsvári Brassai Dániel ötvösmester készítette,<sup>17</sup> aki 1655–1695 között tevékenykedett, 1680-ban és 1685-ben céhmester volt.<sup>18</sup> Poharunk egy több (hat vagy tizenkét) darabból álló sorozathoz tartozott, melynek eddig azonosított második darabját a Magyar Nemzeti Múzeum vásárolta meg 1939-ben az Ernst-gyűjteményből.<sup>19</sup> A múzeumi példány, amely korábban elkerülte a Nemzeti Múzeum ötvösanyagát publikáló kutatók figyelmét,<sup>20</sup> az őraljaboldogfalvi pohárral együtt értelmezve pohárkészlet létéről tanúskodik. A készlet rekonstruálását az egyes darabok oldalára vésett házassági címerek tették lehetővé, mint ahogy a megrendelőkről is fontos adatokat közölnek.



Henter Pál és Szilvási Erzsébet címere a kézdialbisi cápás poháron

A forrásokban „*egybejáró pohárnak*” nevezett tárgytypus a kora újkorban igen népszerű volt, cápás vagy gyapjas felületét gyakran díszítették házassági címerek. Asztali edényként használták a kézdialbisi cápás poharat, melyet szentiványi Henter Pál és cseszelicki Szilvási Erzsébet házassági címerei ékesítenek. A brassói Michael Rehner (1649–1668)<sup>21</sup> műhelyéből származó ötvösmű két évszázadon át világi használatban volt, s csak a 19. század folyamán vált a református szertartás eszközévé. A pohár történetének csupán végállomásait, készítettőit és adományozóját ismerjük. Szentiványi Henter Pál és cseszelicki Szilvási Erzsébet megrendelésére készült, adományozására pedig 1845-ben került sor, az egyházlátogatási jegyzőkönyv adata szerint báró Kemény Simon jóvoltából.<sup>22</sup> Barabás Hajnalka Zólyomi Dávidot (1598/1600–1649) tartja a pohár adományozójának,<sup>23</sup> megállapítása azonban több ponton téves. Zólyomi Dávid és a kézdialbisi egyházközség kapcsolatát vélhetően Orbán Balázs tévedésére alapozta, miszerint Zólyo-

dahunyadi egyház javai között vették számba.<sup>12</sup>

Összekapcsolt házassági címerrel ékesített, tölcseres pohár maradt fenn a hunyad–zarándi Óraljaboldogfalva református gyülekezetében. A 17. század végén világi használatra készült ötvösmű a Horea, Cloșca és Crișan vezette felkelés után került egyházi használatba. A hunyad–zarándi egyházmegyében az

1784-es pusztítás mérhetetlen károkat okozott a gyülekezetek ingó és ingatlan vagyonában, az őraljaboldogfalvi egyházközség edényei közül ezüstserleg, ezüstdányér és a keresztelő ónkanna veszett el a zendülésben.<sup>13</sup> A Kendeffi Miklós adományából származó ötvöstárgyak pótlásáról<sup>14</sup> a Kendeffi család leszármazottai gondoskodtak a 18. század végén, 19. század elején. Az ajándékozás körülményeit források hiányában nem ismerjük, de hitelt adva Bőjthe Ödön adatainak, miszerint a Kendeffi család 1824-ben az őraljaboldogfalvi református egyház patrónusa volt, feltételezzük, hogy már ebben az időszakban sor került a pohár adományozására. Mindenesetre 1891-ben már Óraljaboldogfalván vették leltárba.<sup>15</sup> A pohár szájperem körüli, egyszerű kivitelezésű, csupán néhány levélből és felívelő indából szerkesztett reneszánsz mustrája alatt, két összekapcsolt olaszkoszorúban a Kendeffi és Serédi címer látható. A Kendeffi család címere koronából kiemelkedő nyilazó férfi, a Serédi-címer három nyilvesszőt tartó, behajlított kar. A címereket felirat kereteli: *KENDEFI PAL ANNO DO(mini) 1692* és *SEREDI CLARA ANNO DO(mini) 1692*.<sup>16</sup> A poharat a kolozsvári Brassai Dániel ötvösmester készítette,<sup>17</sup> aki 1655–1695 között tevékenykedett, 1680-ban és 1685-ben céhmester volt.<sup>18</sup> Poharunk egy több (hat vagy tizenkét) darabból álló sorozathoz tartozott, melynek eddig azonosított második darabját a Magyar Nemzeti Múzeum vásárolta meg 1939-ben az Ernst-gyűjteményből.<sup>19</sup> A múzeumi példány, amely korábban elkerülte a Nemzeti Múzeum ötvösanyagát publikáló kutatók figyelmét,<sup>20</sup> az őraljaboldogfalvi pohárral együtt értelmezve pohárkészlet létéről tanúskodik. A készlet rekonstruálását az egyes darabok oldalára vésett házassági címerek tették lehetővé, mint ahogy a megrendelőkről is fontos adatokat közölnek.

A forrásokban „*egybejáró pohárnak*” nevezett tárgytypus a kora újkorban igen népszerű volt, cápás vagy gyapjas felületét gyakran díszítették házassági címerek. Asztali edényként használták a kézdialbisi cápás poharat, melyet szentiványi Henter Pál és cseszelicki Szilvási Erzsébet házassági címerei ékesítenek. A brassói Michael Rehner (1649–1668)<sup>21</sup> műhelyéből származó ötvösmű két évszázadon át világi használatban volt, s csak a 19. század folyamán vált a református szertartás eszközévé. A pohár történetének csupán végállomásait, készítettőit és adományozóját ismerjük. Szentiványi Henter Pál és cseszelicki Szilvási Erzsébet megrendelésére készült, adományozására pedig 1845-ben került sor, az egyházlátogatási jegyzőkönyv adata szerint báró Kemény Simon jóvoltából.<sup>22</sup> Barabás Hajnalka Zólyomi Dávidot (1598/1600–1649) tartja a pohár adományozójának,<sup>23</sup> megállapítása azonban több ponton téves. Zólyomi Dávid és a kézdialbisi egyházközség kapcsolatát vélhetően Orbán Balázs tévedésére alapozta, miszerint Zólyo-

mi itt született volna, a Bihar vármegyei Albis helyett. A poharat készítő Michael Rehner csupán 1649 után lett a brassói ötvöscéh tagja, tehát Zólyomi Dávid halálának időpontja körül kezdte meg tevékenységét.<sup>24</sup> A fenti adat mellett az egyházközség 18. századi vagyonleltárai is a pohár 19. századi adományozását bizonyítják, a korábbi leltárakban ti. csak egy kehely és egy paténa szerepel az eklézsia ingóságai között.<sup>25</sup>

A pohár két évszázados vándorlását azonban nem tudjuk nyomon követni, a készítettők és báró Kemény Simon családfái között nem találtunk rokonsági kapcsolatot. Kemény Simon és az albisi református gyülekezet kapcsolata sem világos, vélhetően segélykérő közbenjárásról van szó. Az albisi egyházközség 1804-ben nyert kéregető levelet a földrengésben megrongálódott templom javítására,<sup>26</sup> arról azonban nincs adatunk, hogy a kéregetést a század közepén is megismételték volna. A pohár megrendelőről a szájerem alá vésett házassági címerek tanúskodnak. Az összekapcsolt babérkoszorúban Henter Pál koronán álló, hátulról átlőtt nyakú, jobb lábában követ tartó darut ábrázoló, valamint Szilvási Erzsébet oroszlánon lovagló Sámson(?) megjelenítő családi címere látható. A családi címereket köriratok szegélyezik: *PAUL(us) HENT(er) DE SZ(ent) IVA(n) / ELIZ(abeta) CZES(zelitzki) DE NAG(y) SIL(vás)*. Henter Pál nem tartozott a család kiemelkedő egyéniségei közé, nem töltött be fontosabb tisztségeket, mint atyja, András, Sepsiszek alkirálybírója vagy testvérei, Benedek csíki főkirálybíró és Ferenc ítélőmester.<sup>27</sup>

A Henter- és Szilvási-címerekkel díszített cápás pohárkészlet további darabja ma a budapesti Magyar Nemzeti Múzeumban található.<sup>28</sup> A múzeumi példányt 1914-ben vásárolták meg Eisenstädter Ödön budapesti régiségkereskedőtől,<sup>29</sup> aki a 20. század első évtizedeinek nagy műgyűjtője és kereskedője volt. Gyűjteményének értékes darabjait az erdélyi fejedelemségkori ötvöstárgyak alkották.

Az inventáriumok alapján nagy volt a tárgyak mobilitása, gyakran találkozhatunk a család felmenői nevével, címerével díszített művekkel. Ennek példája a választói egyházközség aranyozott ezüstkannája is, amelyet egy évszázad múltán a dédunoka adományozott egyházi célra. A Bánffy Zsigmond (1616–1654), Belsőszolnok vármegye főispánja és Nemes Anna házassági címerével díszített ötvösmű több társával együtt báró Bánffy György (1739–1805), Kraszna és Doboka vármegye főispánja és Wesselényi Zsuzsanna (1743–1800) 1770-es adománya révén került a választói egyház tulajdonába.<sup>30</sup> A készítettők összekapcsolt babérkoszorúba foglalt címereit a kupa fedelébe vésték be. Bánffy Zsigmond ágaskodó griffet ábrázoló címerállata szembefordul Nemes Anna kivont kardot és tulipáncsokrot tartó jobb kart ábrázoló címerével. A kiváló ötvösmunka teljes felületét trébelt gyümölcsköteges ornamentika borítja, fülét öntött nőalakos herma alkotja. Jegyek hiányában mestere ismeretlen, ornamentikája alapján azonban minden bizonnyal valamelyik dél-erdélyi szász ötvösközpont terméke lehet.

Arra is ismerünk példát, hogy házasságkötés után a családi vagyonból örökölt, címerrel ellátott ötvösműre a házastárs címerét is rávésték. A második világháborúig a marosvécsi egyházközség úrasztali edényei között volt az a tányér, amelyet Kemény János levélkoszorúba, Kállay Zsuzsanna körgyűrűbe foglalt címere díszített.<sup>31</sup> A címerek egyike 1632-es házasságkötésük után került az ötvösműre.

Ahogy azt a fenti példák is szemléltetik, a 18. század második felétől fokozódott az ötvösművek mobilitása. Ezt a jelenséget a tárgykultúrában bekövetkezett jelentős változás is magyarázza. A korábbi évszázadokban teaurizált, de reprezentációs eszköznek is számító, féltve őrzött ötvösművek veszítettek népszerűségükből. Az egyre nagyobb teret hódító porcelán és fajansz az ötvösség fokozatos hanyatlását eredményezte. A 16–17. századi ötvöstárgyak egyre nagyobb számban jelentek meg a református egyháznak adományozott emlékek között. A házassági cí-



Szalánczi István és Türi Margit címere  
a medgyesi tányéron, 1644

se, a felvásárlók sorába a múzeumok és régiségkereskedők mellett, ugyan jóval kisebb számban, de új gyűlekezetek is felsorakoztak. A medgyesi eklézsia Szalánczi- és Türi-címerekkel díszített, 17. századi paténája hasonló utat járt be, míg jelenlegi őrzési helyére került.

A Mihályfalván birtokos Szalánczi család a 17. század közepén házassági címerekkel díszített paténával ajándékozta meg egyházközségét. Az 1935-ig az Enyedi, majd a Szebeni Egyházmegyéhez tartozó szászveszszódi református eklézsia a 19. század középső harmadában veszítette el önállóságát és lett Mihályfalva filiája.<sup>33</sup> Ezt követően a máter több úrasztali edénye átadásával segítette leányegyházközségét. Az 1920-as évek végére a szászveszszódi egyházközség teljesen elnéptelenedett. Az 1927-ben<sup>34</sup> még a filiában őrzött Szalánczi-adomány 1930-ra újra Mihályfalvára került, Debreczeni László már ott dokumentálta.<sup>35</sup> Az anyaegyházközség 1933-ban a szászveszszódi elnéptelenedett filia klenódiumainak eladására, templomának lebontására kért engedélyt az Erdélyi Református Egyházkerület Igazgatótanácsától.<sup>36</sup> A kérést a felsőbb hatóságok jóváhagyták, a presbitériumot az ingó javak mielőbbi értékesítésére szólították fel. 1935-ben a Szalánczi-címeres paténa értékesítését szorgalmazták, az eladást a *Református Szemlé*ben kívánták meghirdetni, ezúton tehetősebb egyházközségek ajánlatára számítva.<sup>37</sup> A 2000 lejre becsült<sup>38</sup> ötvösmű végül egyházmegyén belül maradt, Medgyes ugrásszerűen megnövekedett<sup>39</sup> gyűlekezete (1900-ban a Szebeni Egyházmegyéhez csatolták) vásárolta meg.

Az egyszerű, a címereken kívül díszítetlen ezüstitányér kalandos történetének felgöngyölítése Szalánczi István és Türi Margit összekapcsolt, 1644-es évszámmal jelzett házassági címereinek köszönhető. A kettős körgyűrűbe foglalt SZALANCSI ISTVAN / TWRI MARGIT 1644 köriratok ágaskodó, jobb mellső lábában kivont kardot, illetve szintén ágaskodó, bal mellső lábában kosfejet tartó oroszlánt fognak közre. Szalánczi István annak a Szalánczi családnak tagja, amelyből többen a 16. század végén és 17. század első felében fontos szerepet játszottak az Erdélyi Fejedelemség külpolitikájában, szolgálataikat jelentős birtokadományokkal honorálták. István maga I. Rákóczi György fejedelem diplomatája volt.<sup>40</sup>

A tányér peremén megjelenő házassági címer a családi vonatkozást kívánta hangsúlyozni, felirata értelmében eredetileg is az egyháznak szánták. Peremén az úrvacsora szereztetési Igéje két variánsának – 1Kor 11,24b, és a Mt 26,27b – egybeolvasztása olvasható: *HOC EST CORPVS MEVM QVOD PRO VOBIS FRANGITVR. BIBITE EX HOC OMNES HOC FACITE IN MEI(!) COMMEMORATIONEM.*<sup>41</sup> Tányérunk vélhetően két további tányér elkészítéséhez szolgált mintául, egyiküket szintén Mihályfalvára adományozta Vajda Mihály és Katona Mária, a másikat ugyanők Tordosra szánták.<sup>42</sup> Mindkettőt az 1694-es évszámmal ellátott házassági címerek és a Szalánczi-féle tányéron megjelenő ígerészlet díszítette. Előbbi a Szalánczi-féle ötvösművel egy időben került Szászveszszódra, Debreczeni László 1930-ban még ott dokumentálta.<sup>43</sup> Jelenlegi őrzési helyét nem ismerjük.

meres alkotások forrásértéke jelentős, rávilágítanak megrendelőik, tulajdonosaik ízlésére.

A szórványosodó református gyűlekezetek<sup>32</sup> tárgyanagya a 18. század végétől, 19. század első felétől szintén vándorol. Az elnéptelenedett gyűlekezetek klenódiumai elsősorban környékbeli eklézsiák tulajdonába, ritkábban magántulajdonba kerültek. A 20. század első felében gyakori a klenódiumok értékesítése.

A házassági címerek a 17. századi ötvösség kedvelt díszítőelemei voltak, az asztali edények ékesítésére általánosan, de a reprezentatív, pohárszékbe szánt ötvösműveken is gyakran alkalmazták. A fent tárgyalt világi alkotások közül a legrangosabbak, így a válaszüti kanna, az őraljaboldogfalvi és kézdialbisi poharak a tárgy kultúrára 18. századi változása révén kerültek egyházi tulajdonba, megmaradásukat egyházi utóéletüknek köszönhetik. Az oldalukra vésett házassági címerek egy-egy szétszóródott edénykészletre utalnak, ezek megismerése közelebb visz megrendelőik hét-köznapijához, de családtörténeti adataikat is gyarapítja.

#### ■ JEGYZETEK

1. *Magyar Művelődéstörténeti Lexikon. Középkor és kora újkor.* (MAMŰL). Főszerk. Kőszeghy Péter. II. Balassi Kiadó, Bp., 2004. S.v. címerhasználat (Gyulai Éva).
2. Uo.
3. Werbőczy István: *Hármaskönyv.* Téka Kiadó, Bp., 1990.
4. Bertényi Iván: *Címertan.* In: *A történelem segéd tudományai.* Szerk. Bertényi Iván. Osiris Kiadó, Bp., 2006. 218.
5. Ghyczy Pál: *Kanizsai Dorottya címerlevele 1519-ből.* Turul 46. 1932. 68.
6. *Erdélyi testamentumok. III. Erdélyi nemesek és főemberek végrendeletei. 1600–1660.* Vál., bev. tanulmánnyal, jegyzetekkel összeállította Tüdős S. Kinga. Mentor Kiadó, Mvhely, 2008. 144–146.
7. Alia Sámuel és Lórántffy Kata címerével díszített cápás poharat vettek leltárba Nagysajón 1681-ben. B. Nagy Margit: *Várak, kastélyok, udvarházak, ahogy a régiek látták. XVII–XVIII. századi erdélyi összeírások és leltárak.* Kriterion Könyvkiadó, Buk., 1973. 197.
8. Többjük a Magyar Nemzeti Múzeum gyűjteményében található, de számos magángyűjteményben is őriznek Teleki–Vér-címeres ötvöstárgyakat. Bíróné Sey Katalin – T. Németh Annamária: „*Pogány pénzes*” edények. Magyar Nemzeti Múzeum, Bp., 1990. (Évezredek, évszázadok kincsei VI. 26.)
9. Kőszeghy Elemér: *Magyarországi ötvösjegyek a középkortól 1867-ig.* Királyi Magyar Egyetemi Nyomda, Bp., 1936. 115. (A továbbiakban Kőszeghy: Ötvösjegyek.)
10. Apja Petki János, aki 1605-ben a székelyek generálisa és fejedelmi tanácsos, 1607–1608 között kancellár, 1609-ben fejedelmi tanácsos, 1610-ben Doboka vármegye főispánja volt, 1611-ben szembefordult Báthori Gábor fejedelemmel, aki 1612-ben jószágvesztésre ítélte. Brassóban halt meg. Anyja homoródszentpáli Kornis Kata. Szinnyei József: *Magyar írók élete és munkái.* <http://mek.oszk.hu/03600/03630/html/> (Letöltve 2014. október 12.)
11. A Gávay családnak a 16–17. században Doboka vármegyében, Kackón és Erdőszombattelkén voltak birtokai. Gávai Péter Gávai Miklós és Cseffey Ilona fia. Tagányi Károly – Réthy László – Pokoly József: *Szolnok-Doboka vármegye monográfiája.* Dézs, 1901. III. 162; IV. 417.
12. Gyárfás Tihámér: *A brassai ötvösség története.* Brassó, 1912. 147; Kőszeghy: Ötvösjegyek 123.
13. *A hunyad–zarándi református egyházközségek történeti katasztere, III. 1686–1807.* Össeáll., s.a.r., bev. tanulmánnyal, jegyzetekkel és mutatókkal közzéteszi Buzogány Dezső – Ősz Sándor Előd. Kvár, 2007. 474. (Erdélyi Református Egyháztörténeti Adatok 2/3.) (A továbbiakban HuZaTK).
14. *Az Erdélyi Református Egyházkerület Levéltára.* Erdélyi Református Főkonzisztórium Levéltára 1785/72. HuZaTK 241, 251.
15. Bőjthe Ödön: *Hunyadmegye Sztrigymelléki részének és nemes családjainak története, tekintettel a birtokviszonyokra.* Bp., 1891. 183.
16. A Kendeffi családnak Hátszeg vidékén jelentős birtokai voltak, birtokgyarapodásukat Hunyadi János kormányzónak köszönhették. A család birtokközpontja Malomvízen és Őraljaboldogfalván volt. Az újkor folyamán inkább helyi jelentőségű közigazgatási tisztségeket viseltek, felemelkedésük a fejedelemség korának végére és a 18. századra tehető. Kendeffi Pál felesége Serédi Klára, aki Középszolnok vármegye főispánjának, Serédi Benedeknek és Újlyak Borbálának a leánya volt.
17. Kőszeghy: Ötvösjegyek 170.
18. Bunta Magdolna: *Kolozsvári ötvösök a XVI–XVIII. században.* Magyar Nemzeti Múzeum, Bp., 2001. 218.
19. A Magyar Nemzeti Múzeum gyűjteményében. Ltsz. 1939. 29.
20. H. Kolba Judit: *Schätze des ungarischen Barock. Ausstellungskatalog.* Hanau, 1991. (A továbbiakban Kolba: Schätze.)
21. Kőszeghy: Ötvösjegyek 38.
22. Kézdi–Orbai Református Egyházmegye Levéltára. Kézdivásárhely. I/21. Az 1845. évi részletes vizsgálati jegyzőkönyv: „Az Úr asztalára tartozó szent edények, ékességek megvagnak – szaporodott, báró Kemény Simon úr öngyűsége által ajándékozott július 20<sup>án</sup> 1845<sup>ben</sup> egy Úr asztalára való poharat, mellyen egyik felől Henter Pál ősi címere, másfelől a nemes Cseszelitzki familia ősi címere – mi is az ecclesia ládájában bé van pcsételve.”
23. Barabás Hajnalka: *Adatok Kézdivásárhely épített örökségéhez és egyházi műkincseihez.* Acta Siculica 2008. 464–465.
24. Zólyomi Dávid már 1633-tól életfogytiglani büntetését töltötte a kővári várban.
25. Kézdi–Orbai Református Egyházmegye Levéltára. Kézdivásárhely. I/15, 17, 18, 19. Visitationális jegyzőkönyv (1735–1743), (1759–1767), (1775–1803), (1797–1810).
26. *Az Erdélyi Református Egyházkerület Levéltára.* Az Erdélyi Református Főkonzisztórium Levéltára 1804/205.

27. Henter Pál I. András és Hadnagy Katalin fia, első felesége Tordai Margit, második Szilvási Erzsébet volt. Szilvási Erzsébet IV András és Tordai Borbála leánya volt. Kővári László: *Erdély nevezetesebb családai*. Kvár, 1854. 112-114; Nagy Iván: *Magyarország családai czímerekkel és nemzedékrendi táblákkal*. Digitális reprint, Arcanum Digitéka. Bp., 1999. V. 91; X. 727.
28. Kolba: Schätze 81.
29. A Magyar Nemzeti Múzeum leltárkönyve 1913–1926.
30. Az adományozási köriratot a kupa aljára vésték: *A(nn)O 1770 A VÁLASZÚTI ECCLÉSIÁNAK ADTÁK B(áró) B(ánffy) Gy(örgy) És B(áró) V(esselényi) S(usáanna)*.
31. Az Erdélyi Református Egyházkerület Levéltára. Darkó–Debreczeni Gyűjtemény, G 1-es fond. Debreczeni László hagyatéka. Vázlatkönyvek 1928–1936. 1928/113. (A továbbiakban Debreczeni.)
32. A legerőteljesebb szórványosodás a 18. század végétől a Hunyad–Zarándi, a Dési Egyházmegyékben, valamint a Nagysajói Káptalanhoz tartozó református egyházközségekben figyelhető meg.
33. Szászvessződ 1834-ben még anyaegyházközség. *Erdélyi prédikatori tár*. Szerk. Salamon József. III. füzet. Kvár, 1834. Az 1858-as névtárban már Mihályfalva filiájaként említik. Lásd *Az Erdélyi Reformata Anyaszent-egyház Névkönyve 1858-ra*. Kvár, 1858. 37.
34. Az Erdélyi Református Egyházkerület Levéltára. Az Erdélyi Református Igazgatótanács Levéltára. (A továbbiakban IgTanLvt). I. 27/1917. Mihályfalva csomó. 19. Kimutatás a bolyavölgyi körlelkészséghez tartozó egyházközségek klenódiumairól 1927.
35. Debreczeni 1930/247.
36. IgTanLvt I. 27/1917. Mihályfalva csomó. 34.
37. Uo. 42.
38. IgTanLvt I. 30/1903. VIII/25.
39. Az egyházközség lélekszáma 1910 és 1930 között 641-ről 1773-ra nőtt. Varga E. Árpád: *Erdély etnikai és felekezeti statisztikája (1850–1992)*. <http://varga.adatbank.transindex.ro/?pg=3&action=felek&id=637> (Letöltve 2014. október 10.)
40. Az egykori Bács megyei Szenttamásról Erdélybe átköltözött családot Szalánczi János emelte az erdélyi politikai elit soraiba. Szalánczi István (1589 k.–1648) 1613-tól többször járt portai követségben, I. Rákóczi György egyik legmegbízhatóbb híve volt. 1631–1633 között portai ügyvivő, 1634-ben drinápolyi követ, 1637 novembere és 1638 februárja között konstantinápolyi főkövet volt. 1640. május és júniusban Nándorfehérváron tárgyal. 1648. január 9-én halt meg Konstantinápolyban. Szolgálatiért a fejedelemtől fontos hivatali tisztségeket nyert, 1636–1647 között fejedelmi tanácsúr, 1633–1647 között a fejedelmi tábla ülnöke, 1642-ben a diéta elnöke, 1638-ban Szeben városa előtte tette le az esküt. Jakó Klára: *A Szalánczyak. Egy fejezet az erdélyi fejedelemség keleti diplomáciájának történetéből*. In: *Emlékkönyv Imreh István születésének nyolcvanadik évfordulójára*. Szerk. Kiss András – Kovács Kiss Gyöngy – Pozsony Ferenc. EME, Kvár, 1999. 167–175.
41. Ez az én testem, mely tiérettetek megtöretik; igvatok ebből mindnyájan, ezt cselekedjétek az én emlékezetemre.
42. Debreczeni 1930/169.
43. Uo. 1930/252.