

Új távlatok az erdélyi rézkor kutatásában

Az Aranyosgyéresen föltárt halomsír

A századfordulón még minden különösebb nevezetesség nélküli Aranyosgyéres az ipartelepítés eredményeként már az első világháborút követő években számottevően megnövekedett, és napjainkban különösen gyorsan fejlődik. A három irányú átmenő és a majdnem hasonló ütemben terebélyesedő helyi forgalom szükségessé tette a régi, szűk kereteit immár szétrepesztő vasúti állomás befogadóképességének emelését is. Az 50-es évek elején elodázhatatlanná vált állomásbővítési munkálatok folyamán elhordták a Torda felől befutó szárnyvonal, valamint a Tövis felé vezető fővonal találkozási szögében emelkedő tekintélyesebb, ősréginek látszó mesterséges dombocska földjét is. A föld kitermelése közben több, a halomba ásott *csontvázas sír* semmisült meg. A tudatlanságból szétszórt vagy egyesek által összeszedett, de aztán mégis nyomavesztett régészeti anyag egy része láttán leszűrhető megállapítás szerint a régészettudomány nem csekély kárára néhány, i.e. VI. századi szkütha temetkezés ment tönkre.

Az elhordott halom azonban nem volt egyedülálló. Az Aranyos folyó hajdani kiöntéses mocsaraiból eredő, lassan folydogáló, vörösés Rákos vize mellett, a Sodronyipar Művek jelenlegi nyugati vége mögötti vizenyős síkon, az ún. Sárréten is magasodik egy halom; a városnak az állomáson túli, egészen fiatal negyedében is „mehúzódik“, ma már szinte észrevehetetlenül egy, sőt még egy harmadik is jól megfigyelhető a várostól délnyugatra, a vasúti töltésen túl terpeszkedő kövér földű síkon.

A Tordai Történelmi Múzeum korai vaskori anyag tekintetében meglehetősen szegény. A régészeti emlékek révén lehetőleg minden ős- és kora-történeti korszakot hézagtalanul bemutatni törekvő múzeumigazgató, Zaharia Milea választása — a hiányt pótló szkütha sírmellékletek megszerzése reményében — erre a *harmadikra* esett. 1967 őszén e rövid ismertetés szerzőjének vezetésével került sor a halom megásására. Az ásatáson a Tordai Történelmi Múzeum tudományos személyzetének tagjai közül Maria Magdalena Duca vett részt. Közbejött okok s az anyag földolgozásának hosszadalmassága miatt az észleletek elemzése sokáig váratott magára. Az összehasonlító jellegű földolgozás, értékelés régészeti természetű részének befejeződésével meglepő adatok birtokába jutottunk, ismertetésük éppen ezért nem tűnik haszontalannak.

Először lássuk közelebről magát az ásatást, azután tekintsünk át a megfigyelésekhez, a régészeti jelenségekhez fűzhető következtetéseken.

*

A ma kb. 30 m átmérőjű, megközelítőleg 2 m tetőző magasságú, gömb-szelet idomú, szabályosságával mindjárt szembeötlő halom északi-észak-keleti körcikkének ásatása fölöttébb érdekes tanulsággal örvendeztetett meg. A halom „köpönyegét“ átlagosan 40—45 cm vastag, elszórtan kavicsokkal „tarkított“, lényegében egynemű, nehezen csákányolható, feketés-be játszó, erősen döngölt föld alkotja. Ez a réteg alsóbb szinten jóval könnyebben kitermelhető, lazább, porhanyóbb, színben azonban az előbbivel megkülönböztethetetlenül egyező földtömeeggel folytatódik a dombocska emeltetése előtti, hajdani felszínig: az őskori televény-talajig. A jelentős rétegtani észleleteken kívül a halom testébe vágott körcikk vetületű szelvény ásatása különben csalódással járt: az égvilágon semmit sem eredményezett. Minthogy a rendelkezésünkre álló szűk pénzalap már fogytán volt, üres kézzel viszont szégyelltünk volna hazatérni, utolsó reménybe kapaszkodva 6×6 m-es kutatógödört nyitottunk a halom föltételezhető középső részében.

A keményre döngölt földű köpeny keserves munkát követelő újabb áttörése után a kutatógödörben a korábban megfigyelt jelenség ismétlődését tapasztaltuk: a mélység növekedésével fordított arányban puhábbá, lazábbá váló földben már aránylag jóval vígabban haladt az ásás, amíg csak el nem értük a dombocska fölhordása előtti járósíntet.

Az 1,8 m mélyen kitérülő felület közepe táján ismét föltűnően keménnyé váló földréteg közelébe érve gyanús nyomok kezdtek láthatóvá válni. Az ezek miatt — érthetően — meglassult, de egyúttal óvatosabbá, figyelmesebbé váló ásás révén, a valamivel puhábbnak mutatkozó földtömeg kitermelése után váratlanul szabálytalan körvonalú, döngölt, lapos felületre bukkantunk, majd nemsokára férfióköl nagyságú hömpölykövekből rakott újabb réteget bontottunk meg. Ennek az anyagát kiszedve, az ásók ismét ellenállóbb, de sajátságosan elszíneződött, „rostos“ szerkezetű, a felsőbb rétegektől nagyon könnyen elváló földbe szaladtak. Ezt aztán nem is „piszkáltuk“ tovább, hanem a könnyű szétválaszthatóság adta lehetőséggel élve, bontókésekkel mindenütt lehámoztuk: lefejtettük róla a fölötte levő durva kavicsot meg a sárgás-agyagos földet. Az így kitérülő felület vigyázatos leseprésével egészen világosan kirajzolódtak az egymás mellé rakott elemekből álló, nagyon korhadt *deszkázat* nyomai. Ezek bizonyára rejtegetnek valamit maguk alatt, gondoltuk, talán valami üreget fedhettek... A kutatás mindenesetre kezdett egyre izgalmasabbá válni.

A következőkben lebontottuk a jelek szerint téglalap alakú nyílásra fektetett palló-réteget. Alatta egészen hasonló, ám ezúttal haránt elhelyezett (hasított) palló-deszkák rétegére bukkantunk. Még alsóbb szinten a felső palló-réteg irányával azonos futású hosszanti gerendák rossz állapotban megőrződött maradványait figyelhettük meg. Valamikor nyilván ezek tartották fönn az alattuk ásitózó üreg szájára nehezedező „földoszlop“ és az alatta levő döngölt földréteg, valamint a még alsóbb szinttáján utána következő hömpölykövek súlyát.

A padlózat és a gerendák eltávolításával pusztá kézzel markolható, rendkívül laza, egynemű fekete földben haladt tovább az immár ideg-

feszítővé érdekesegett ásatás. A földdel „átitatódott“, korhadt padlózat fedte — 2,8 m hosszú és 1,8 m széles — ősi gödör nyílásának szintjétől lefelé 70 cm mélyen vízszintes síkban egyenetlenül jelentkező, 1,5—2 mm vastag szénfekete csikra figyeltünk föl. Mintha valami takarónak, valamilyen vasokos anyagú szemfedőnek lett volna a maradványa. S alatta valóban egy *csontváz* részei kezdtek föltűnedezni. A váz magas, tagbaszakadt, kétségtelenül nagy izomerejű férfi volt, kissé jobbra dült koponyával. (A csak nemrégiben megkezdett embertani mérések eredményeire egyelőre, sajnos, várnunk kell; addig semmi közelebbiről nem számolhatunk be fajtabeli jellegét illetőleg.) A csontváz hanyatt feküdt, lábfejjel keletre tájolva, erősen fölhúzott lábszárral és szétterpesztett térdel (a szakirodalomban „béka“- vagy „rombusz-fekvésnek“ nevezik ezt a sajátos helyzetet), szorosan összerakott bokával és hanyagul a törzs mellé tett, könyökben kissé meghajlított karral. A váz alatt is ott feketéllettek az egykori halotti takaró vékony csikban húzódó maradványai. Következésképpen a holttetemet a gyászszertartás előtt vagy annak idején posztóvagy nemeztakaróba, még inkább valamilyen csergébe tekerhették.

A sírgödöröt hajdanán az Aranyos kavicsrétegébe ásták. Sem a csontváz mellett, sem a gödör alján nem találtunk azonban semmiféle, a temetkezés korának meghatározását lehetővé tevő tárgyra, beszédes mellékletre. Ez volt az ásatás utolsó óráiban csaknem érthetetlen hirtelenséggel oda-sereglett, feszülten figyelő, egymás között csak suttogva beszélő érdeklődők — mtsz-tagok, munkások, helybeli értelmiségiek — kiábrándító meglepetése. (A halom tekintélyes voltára való tekintettel ui. mindenki becses mellékletű fejedelmi sírról álmodozott.) Mi, némiképpen tájékozottabb és az ilyesmihez már hozzászokott kutatók azonban egyáltalán nem szontyolodtunk el a sovány anyagi eredmények láttán. Éppenséggel nem, mert a sír föltárásakor kibomló jelenségekből következtetve új, eddig talán még csak nem is sejtett fejezetet nyithatunk az amúgy is nagyon változatos, mozgalmas erdélyi rézkor és kora-bronzkor eseményeinek történetében.

Az aranyosgyéresi ásatás váratlan eredményei az eddig ismeretes régészeti adatok és megállapítások, egy egész főnmaradt emlék-csoport újrvizsgálatára serkentettek.

*

Immár hat évtizedet meghaladó idő múlt el a Marosújvár közelében fekvő, középnyugat-erdélyi Marosdécse lapos, sík temetőjének föltárása óta. Kovács István, az erdélyi régészek egyik legkimagaslóbb egyénisége, a temető nagyon alapos, szakavatott föltárója kezdetben kő—rézkorinak (aeneolithikusnak), utóbb pedig fejlett rézkorinak határozta volt meg ezt a temetőt. Noha nagyon jól tudta többek között azt is, hogy a marosdécsi temető *okker földfestéket* is tartalmazó sírjai néhányában napvilágra került ún. „négykaréjos“ csiszolt kőbuzogányok hasonmásai a Szovjetunió európai területeinek délkeleti részeiről, a Don torkolatvidékéről, valamint a Kubán medencéjéből ismeretesek (erre különben még a múlt század végén Téglás Gábor hívta föl a figyelmet), mégis ebben a maga nemében hosszú ideig egyedülálló fölfedezésben az őshonos népesség hagyatékát látta, és a magyarországi bodrogkeresztúri—pusztaistvánházi rézkori leletanyaggal rokonította.



Kovács István a kétféle anyag közötti el nem hanyagolható különbségek okát e temetkezések szülő-műveltségeinek különbségében kereste. Szerinte Bodrogkeresztúr—Pusztai Istvánháza műveltsége az ún. bükki és tiszai műveltségéből hajtott volna ki, míg a marosdécsi temető népességének anyagi-szellemi javai a kő—rézkori, ún. erődsi műveltségéből (Erőd Brassótól északra van, az Olt jobb partján) sarjadztak volna. Az első esettel kapcsolatban, ha nem is egészen egyszerűen és közvetlenül, de valójában mégis joggal beszélhetni ilyesmiről — persze, meglehetősen bonyolult fejlődési folyamattal és „áttételeivel“ számot vetve. (Kovács azóta messze meghaladott nézetekre alapozta a maga véleményét.) Aranyosgyéresi eredményeink fényében az *utóbbival* kapcsolatban azonban már korántsem válaszolhatunk ehhez hasonlítható határozottsággal. Nicolae Vlăssă, a kolozsvári Erdélyi Történelmi Múzeum őskori osztályának vezetője csak nemrégiben hívta föl a figyelmet a marosdécsi temetőnek a megszokott hazai leletegyüttesekétől merőben eltérő jellegére, a Kárpát-medencében szokatlan (ahogyan ő nevezi: „unikum“) voltára. Erre a körülményre, a marosdécsi temető népessége ideköltözésének lehetőségére voltaképpen a világ-hírű angol régész, Gordon Childe még századunk húszas éveiben fölhívta a figyelmet, állításának helyességét azonban mind a mai napig kétségbe vonják. A marosdécsi temető önmagában nem is adhatott alkalmat a kérdések szinte kötelező újrafölvetésére, ámbar Kurt Horedt, a kolozsvári Babeş—Bolyai Tudományegyetemen a régészet és az őstársadalom történetének tanára is több ízben figyelmeztetett az Erdélyi-medence különböző tájairól a nagyszabeni Brukenthal-múzeumba jutott idegen, keleti eredetű, a kő—rézkorba vagy a tulajdonképpeni rézkorba utalható, bi-

zonytalan leletkörülményeik miatt azonban szélesebb történeti keretbe csak nehezen ágyazható emlékekre.

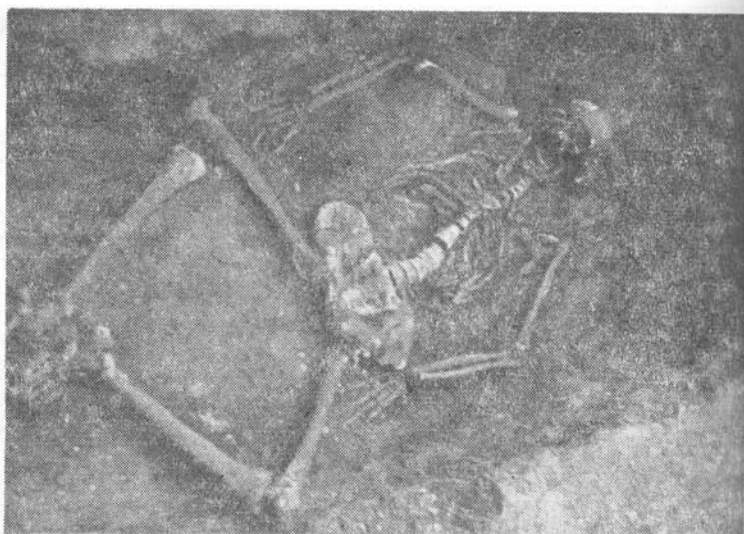
1967. évi aranyosgyéresi ásatásunkkor a Fekete-tenger melléki füves síkságról jó néhány évtizede ismeretes „jami“ (innen az orosz *kultura jamnaja* elnevezés) kurgán-sírokhoz egészen hasonló emléket tártunk föl. Fölfedezésünk világánál, úgy hisszük, jogosan vesszük újra alaposan szemügyre az általa támasztott kérdéseket, hogy „seregszemlénk“ végeztével levonhatjuk majd a helyénvaló következtetéseket.

*

A hazánk és a környező államok területén (a Szovjetunióban, Bulgáriában, Jugoszláviában, Magyarországon és Szlovákiában) végzett, több évtizedre visszatekintő szorgos kutató és föltáró tevékenység következtében ma már nem kerül nagyobb nehézségbe meghatározni a szegényesnek tűnő aranyosgyéresi halomsír *korát*. Ha látszólag hiányoznak is a nyomravezető, máskor szinte elmaradhatatlan sírmellékletek, mégis az ásatás közben aprólékos gonddal megfigyelt, sokak számára talán semmitmondó jelenségek, de még inkább azok egymást kiegészítő együttese alapján már eléggé biztosan tájékozódhatunk. Útba igazító sajátosságokként — helyszüke miatt — itt csupán az alábbiakat említjük: 1. a halomsír *döngölt* köpenyű; 2. bizonyára a „túlvilági életre“ épített, lakóházat vagy talán inkább sátrat utánzó, az előre elkészített gödör felső részének lépcsőjére rakott gerendaváz *építménnyel* rendelkezik; 3. a holttestemet *hanyatt*, erősen *fölhúzott térd*del helyezték el a sírgödör aljára (a „rombusz-fekvés“ tulajdonképpen későbbi állapot, a két láb csak a hullamerevség megszűntével esett szét); 4. a holttestet sírbatétel előtt valamilyen *takaróba* göngyölték; 5. a temetkezés roppant szegény, *mellékletek nincsenek*; 6. mindez éles ellentétben áll az elhunyt társadalmi jelentőségére utaló dombocska *méreteivel*.

Noha a halomsírból sem széthintett, sem egy tömegben levő okker földfesték nem került elő (más, gondosan megáztatott ilyen nemű temetők sírjaiban sem mindig akadtak széthintett földfesték-nyomokra vagy éppen okkergöröngyökre!), számos egyéb jellegzetességére támaszkodva mégis kétségtelenül az *okkersíros temetők* csoportjához tartozik. A temetkezési szokásoknak esetünkben tapasztalható meglehetősen fejlettségét véve alapul, azt mondhatjuk, hogy az elhunyt a halottait ekként elföldelő népesség utolsó hullámainak egyikével érkezhett Erdély földjére — az ún. „rövid időszámítás“ adatai után igazodva az i.e. XVIII. század második vagy a XVII. első felében. (Mellesleg megjegyezve sem a szénné vált halotti „lepel“, sem a fás növényi szövetek maradványait nem használhattuk föl radiokarbon-módszeres, korszerű, ám a jőneví régészek seregétől általában erős kétkedéssel fogadott időmegállapításra, egyelőre nem lévén lehetőségünk az ilyen elemzések elvégzésére. Hasonló a helyzet a csontanyagoknak a kormeghatározással kapcsolatos használhatóságát illetőleg is. A csontváz anyagának nagy részét összecsomagoltuk és a kolozsvári Orvosi és Gyógyszerészeti Intézet embertani tanszéke kutatóinak adtuk át a fajtajelleg megállapításához szükséges mérések, vizsgálatok elvégzése végett.)

Önként adódik a kérdés: milyen népességről lehet szó ebben a távoli időszakban, milyen körülmények közepette jutott ide, mi volt a foglal-



kozása, életmódja, miből tartotta fönn magát, milyenek voltak a termelési viszonyai, a társadalom gazdasági alapja és szellemi felépítménye? Az újabb széles körű kutatásoknak köszönhetően több-kevesebb biztonsággal ma már erre is válaszolhatunk.

Az Erdélyi-medence nyugati pereméhez közel eső sávban a jelzett időszakban közvetlenül bizonyára a magyar Alföld felől érkező, valójában azonban keleti, Fekete-tenger melléki eredetű, legeltető-állattartó népesség egyik — kétségtelenül gazdag és hatalmas — kiválóságát halála után itt, valószínűleg sátras lakóhelye közelében hantolták el. Az akkori televény talajba ásták be a padkás, nagyobb gödröt, majd ennek a közepén, már a folyami kavicsba hatolva készítették el az egyetlen személy befogadására alkalmas, de eléggé tágas tulajdonképpeni sírgödröt. Ebbe helyezték a halotti „ruhába“ vagy „lepelbe“ burkolt holttestemet, majd pallódeszkákkal takarták el az üreg nyílását, hömpölyköveket raktak a padozatra, s még ezt a réteget is újabb földtömeeggel borították be. Ez utóbbit le is döngölték, talán a halott „visszajáró lelkétől“ való félelmükben. A sír tetejére aztán ráhordták a dombocska földjét.

A halom és környéke szemrevételekor tapasztaltak alapján ez utóbbi műveletet a következőképpen kell elképzelnünk: a halomnak kiválasztott hely körül mintegy 30—38 méternyi széles gyűrűben kitermelték a televény fekete talajt, s azt a sír fölé hordták, szabályos dombocskát alakítván. Az akkori földkitermelés helye körárokyszerű mélyedés alakjában ma is fölismerhető a halom körül. A domb fölmagasításához mindenesetre több ezer köbméternyi földre volt szükség! Ha egyetlen halott eltemetéséhez ekkora mennyiségű földet mozgattak meg, az illető nyilvánvalóan nem lehetett közrendű ember. A halott föltételezett előkelőségének látszólag ellentmond ugyan a sírgödör szegénysége, ez a megállapítás önmagában véve azonban téves elképzeléshez vezethet, hiszen az állattenyésztő törzsek, népek vagyona nem fűződött okvetlenül a nemes fémekhez, hanem

mindenekfölött az *állatállományhoz*, valamint a szőrmefélékhez, szőttekhez stb.

Erdélyből mindeddig hiányoztak a hasonló vagy éppen azonos vallásos elképzeléseket, szertartásokat tükröző temetkezések, de Olténiából (Círna), Havaselvéről (Brăilița, Gurbănești, Ploiești rendezőpályaudvara, Smeieni), Dobrudzsából (Casimcea) és Moldvából (Corlăteni, Glăvăneștii Vechi, Iași-Valea Lupului, Stoicani stb.) ismeretesek. A szomszédos államok területéről a magyarországiak a legközelebbiek mind földrajzilag, mind időbelileg, mind pedig a régészeti jellegzetességek tekintetében. Érdekességük a sírban a holttestre szórt vagy kisebb-nagyobb rögök alakjában abba rakott *vörös okker földfesték* jelenléte. E népeséget, éppen e sajátos szokásánál fogva, az „okkersírok népe”-ként emlegetik a szakirodalomban. Egyik nagyon korai csoportja — mint említettük — még századunk elejéről ismeretes ugyan a Marosújvár—Nagyenyed közötti Marosdécse temetőjéből, ám az aranyosgyéresivel ellentétben ez a csoport nem *halmos*, hanem *lapos temetőben* földelte el halottait. E különbség fölismérésével és a belőle következő árnyaltabb nézet birtokában egyúttal elérkeztünk az erdélyi őstörténet egyik fölöttébb izgalmas, váratlan eseményekben nem szűkölködő szakasza megnevezéséhez: a *rézkor* lényeges társadalmi-gazdasági átalakulásokat, ugrásszerű fejlődést, egymást sűrűn követő, kavargó történéseket hozó, színes időszakaszához. Az „okkersírok népe” még ha részben kerülővel is, de lényegében a Fekete-tenger északi partján terjengő füves síkság különféle tájairól jutott el hozzánk — összesen sok emberöltőnyire rúgó, öt vagy hat hullámban. Első rajainak behatolása még az újabb kőkor végén, megközelítőleg i.e. 2300—2200 táján kezdődött, az utolsó pedig már a bronzkor küszöbére vagy legelejére, i.e. 1800—1700 közöttre esik. Az egyelőre még távolról sem meghatározható létszámú csoportok mind embertani, mind az anyagi és szellemi műveltség tekintetében összeolvadnak az itt talált újabb kőkor végi, *nem indo-európai jellegű* őslakossággal.

Ennek az állatok (szarvasmarhát, juhot és talán lovat is) tenyésztő népességnek rendkívüli volt a szerepe a hazai újabbkőkori társadalmi-gazdasági viszonyoknak kezdő-bronzkori szintre emelésében. A réz- és a kezdeti bronz-, nemkülönben pedig az ezüstművességgel kapcsolatos új technikai fogások, készítési eljárások általuk terjednek el, mint ahogy ez nem az aranyosgyéresi, de más okkersíros temetkezések leletanyaga alapján megállapítható volt.

Az „okkersírok népe” temetkezései csontvázyanyagának vizsgálata alapján már ideérkeztek embertani értelemben is kevert népességről kell beszélnünk. Uralkodó a többé-kevésbé kecsesedett (gracilizálódott) hosszú- és középfajú (ún. doliko- és mezokephal) emberfajta. E csoporton belül szép számmal jelentkeznek őseuroidok, valamint e fajta nyugat-ázsiai, *Andronovo* nevű embertani változatának képviselői. Az említett többféleséggel magyarázható különben a magyarországi oroszvári, valamint az alsó-ausztriai hainburg—teichtali, rendkívül korai esetleges mongoloid vázak jelenléte is. Ezenkívül azonban Brăilița, Glăvăneștii Vechi, Stoicani sírjaiban mediterrán vonású, sőt Holboca temetőjében armenoid jellegzetességeket föltüntető egyéneket is elhantoltak.

Társadalmi tekintetben az állattenyésztő törzseknek az eurázsiai történelemben e *legkorábbinak* mondható (tehát *első*) nagy népvándorlás, az

előbb említettekéből következően, különleges jelentőségű volt. Megérkezésük, betelepedésük meggyorsította a hazai őshonos törzseknek az apajogú társadalmi rendszerre való áttérését, nyelvi tekintetben pedig (valószínűleg az indoeurópai nyelvcsalád keleti csoportjába tartozó, talán az ó-iráni nyelvek valamelyikének ősi változatát beszélhették) bizonyára hozzájárult Európa e vidékei nem indoeurópai beszédű őslakosságára nyelvének megváltozásához: elindoeurópaiasodásához.

*

Az újabb kőkor végső fejlődési szakaszának lezáródtával — egyes vidékeken már ezzel a szakasszal egyszerre is — megkezdődik az állattartásnak a kezdetleges földműveléstől való elválása. Ennek az új fejlődési szakasznak a küszöbéig a növénytermesztés lassan ugyan, de szüntelenül tökéletesedett, míg a hazai gazdasági élet uralkodó ágává nem vált. Ezzel szemben a munkaeszközök fejlődése terén a növénytermesztést „forradalmasító“ találmányok születése még késett. Egy időtől kezdve aztán a háziiasított állatok tartása eredményesebbnek, „kifizetődőbbnek“ mutatkozott a földművelés termésmennyiségének értékéhez képest. Ennek okáért az állattartás a hazai őshonos késő újabb kőkori törzsek gazdasága keretében is hovatovább a mezőgazdasági termelés fő ágává kezdett emelkedni. A kezdetleges gazdasági élet akkori iránykeresésében kétségtelenül bizonyos földrajzi változások is közrejátszottak. Az éghajlat néhány évszázad leforgásával jelentékenyen szárazabbá vált, s ez a körülmény nagy területek lakossága helyváltoztatásának vált okozójává. Egyes Fekete-tenger melléki rajok, csoportok ekkor kezdenek — talán csak néhány évtizedes időközzel — egymást követő hullámokban az Al-Duna menti meg erdélyi, dúsabb fűvű legelők keresése közben beköltözni hazai tájakra is. Hihetőleg utolsó csoportjaik terelik ide nagyobb számban a már háziiasított lovat, ezt a gazdasági életben is, de a háborús összeütközésekben is egyre nagyobb súlyra szert tevő „élő eszközt“. Ennek a tanulékony, okos állatnak a birtokában vált egyébként ez a népesség olyan rendkívül mozgékonyá.

E keletről idáig jutott embercsoportok már kétségtelenül az apajogú nemzeti társadalom kereteiben éltek, s talán elérték a kezdetleges törzsszövetségek kialakulásához szükséges fejlettségi fokot is. Az újabb kőkor végső szakasza meg a rézkor viszonyai közepette meggyorsult társadalmi-gazdasági haladás, valamint az említett külső körülmény, a szakaszos népvándorlás következtében az állattartás egyre jelentősebb szerephez jut, s ez elkerülhetetlenül az első nagy társadalmi munkamegosztáshoz vezet: az állattartó törzsek kezdenek elkülönülni a többi törzstől. Egyúttal megkezdődik az eddig csaknem egységes társadalomnak szegények és gazdagok rétegére szakadása.

A termelőerők fejlődése, a termelékenység növekedése, az állattartás önálló termelési ágként való különválása, az első nagy társadalmi munkamegosztás eredményeként a törzsek rendszeres csereforgalmának megindulása elkerülhetetlenül a közösségi viszonyok megváltozásához vezetett. Az anyai ősközösségi rendszer már nem tudott megfelelni a sokasodó s egyben folyvást bonyolultabbá váló társadalmi-gazdasági feladatoknak. Eppen az aranyosgyéresi halmos temető népességének tágabban értelmezett korában alakulnak ki az anyai nemzetség gazdasági egységét fölváltó apai nyelvcsalád — mint önálló termelési „sejt“ — keretei; s ezzel vég-

eredményben megkezdődik a nemzetségi szervezeten alapuló ősközösségi társadalom hosszantartó és változatos történelmi körülmények között lebonyolódó fölbomlása.

Az aranyosgyéresi halomsírok népessége e gyökeres átalakulásokat hozó időszak vége felé érkezik. Erdély akkoriban még néptelenebb, sok tekintetben szinte még ős-állapotban levő vidékeire nyomul be, s a jelek szerint ítélve elsősorban a Mezőség természetes ligetes tájain vagy a mendence-szegély vegyes összetételű, nyílt lombos erdeiben biztosítja állatainak és magának a megélhetési lehetőséget. Ezért nem véletlenszerű a marosdécsi lapos és az aranyosgyéresi halmos temető földrajzi fekvése, s ezt az állításunkat erősíti meg a szintén ezekhez a népelemekhez kapcsolódó szórvány-leletek sora: 1. a délkelet-erdélyi állatfejes díszű kő-jogarfejek (hasonmásaik szovjet földről, Nalcsikból, Dolinszkojéból stb. ismertek); 2. a valahonnan Gyulafehérvár környékéről a Brukenthal-múzeumba jutott állatfej-ábrázolású kőbalta; 3. négykaréjos csiszolt kőbuzogányok Csákyáról, Melegföldvarról (minden bizonnyal a megtalálásukkor földült sírból), valamint Nyáradgálfalváról és Vízaknáról (megfelelőik kerültek elő a szovjetunióbeli Marjupolból, Tripoljéből stb.); 4. nagyobb számú rézészter Kelnekről (egészen bizonyosan századunk elején megbolygatott temetkezésből); 5. a Kolozsvár környéki, kaukázusi jellegű bánya-bükki rézbalta „raktár“ vagy kincslelet stb.

Újabb szerencsés fölfedezések számottevően gyarapíthatják e sokarcú korszakkal kapcsolatos nagyon hézagos, igazában még csak a kezdet biztató kezdetén levő ismereteinket. S várakozásunk talán nem is nyúlik hosszúra, mert a kérdéssel kapcsolatos hosszabb tanulmányunk lezárta után, 1973 őszén Valentin Vasiliev, a kolozsvári Történelmi és Régészeti Intézet szorgalmas fiatal kutatója, valamint Zrinyi Endre, a marosvásárhelyi múzeum főmuzeológusa az eddig sokunktól szküthának vélt maroscsapói kiterjedt halmos temető egyik sírdombja mélyén a mienkhez nagyon sokban hasonlító *rézkori* temetkezés maradványait tárta föl, Nicolae Vlása kartársunk pedig a Nagyenyedről a Torockai-medencébe vívó, vadregényes részletekben bővelkedő Kőköz fölötti karsztos fennsíkron — Herepei Károly és Fenichel Sámuel múlt századi vizsgálódásainak elejtett fonalát fölvéve — az utóbbi években kezdett kutatásai rendjén szintén halomsíros temetkezéseket ásatott. Ezek ugyan más jellegűek, más népesség alkotásai, időben azonban nagyon közel állanak aranyosgyéresi sírjaink korához. Éppen ezért kutatásuk az aranyosgyéresi halomsírral kapcsolatban fölmerült kérdéseink egyike-másika megvilágításához, alaposabb megértéséhez járulhatnak hozzá.

Ferenczi István

Pongrácz Antónia: Címer hét bástyával

