

Családszociológiai felmérés a sepsiszentgyörgyi Líceum lakónegyedben

I.

A sepsiszentgyörgyi *Líceum* lakónegyed tizenhárom tömbházában 380 lakás van. Két-három szobásak, első osztályú kivitelezésűek, átadásuk három éve kezdődött el, és most is tart.

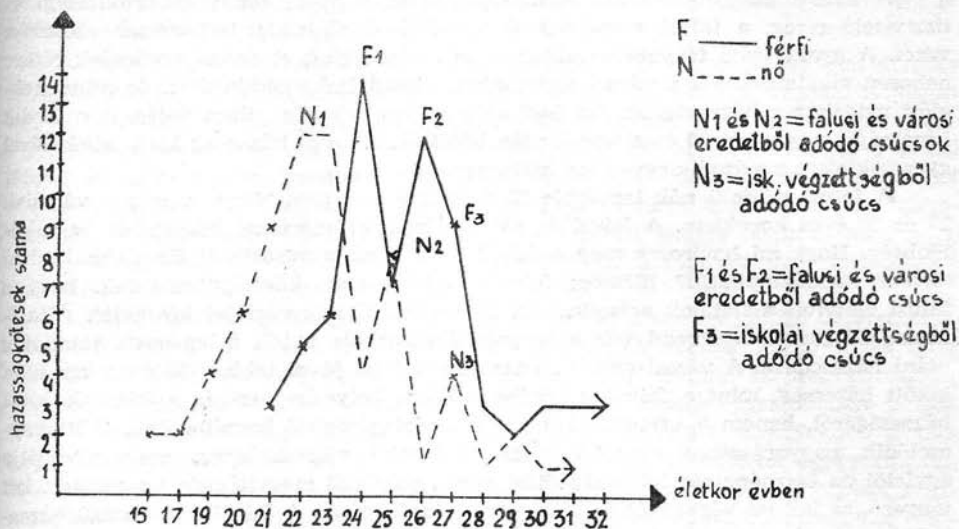
A 380 család egyötödével, 76 családdal töltöttem ki a kérdőíveket. A párválasztás és családtervezés tényadataiból levonható következtetések ellenőrzése végett még kitöltöttem nyolc kontroll-kérdőívet házasság előtt álló fiatalokkal. A kérdőíveken 55 kérdés van; 25 a család összetételére és személyi adatokra, 17 a családtervezésre, 10 a gyermeknevelésre, 3 a blokklakásra vonatkozik. 40 kérdést dolgoztam fel. A vizsgálat eredményeit két fejezetben ismertetem.

A CSALÁDOK ÖSSZETÉTELE

Házasságkötési kor

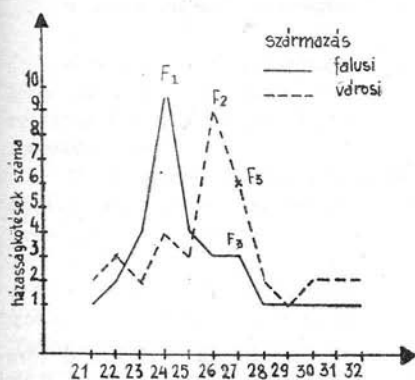
Hány éves korukban nősülnek, hány éves korukban mennek férjhez a fiatalok? Melyik a legelőnyösebb, melyik a legelőnytelenebb életkor a családalapításra? A demográfusok a korai házasságra szavaznak, mert több gyermek születhet a hosszabb házaseslet folyamán; a modern, városiasodott ember későn akar házasságot kötni, nagyobb a boldogságigénye, „szabad” szeretne maradni egy ideig. Ki melyiket tudja megvalósítani? Útmutatásért forduljunk a szakirodalomhoz: a korai házasság az iparilag fejletlen országok sajátja, de itt sem általános, például Kínában a születéskorlátozás egyik módja a késleltetett házasság. Az iparosodással párhuzamosan emelkedett a házasságkötési kor a Szovjetunióban is: 1916-ban átlag 23 évesen alapítottak családot, 1960-ban 27 évesen (az adatok Kovács Ágnes *Szaporodjatok és sokasodjatok* című könyvéből valók). Átlagosan számítva hazánkban a nők férjhezmenési kora 23 év, a felmérésünkben szereplő nők házasságkötési kora 22,7 év, a férfiaké 25,5 év.

Azokat az esetenkénti életkorokat, melyekből az átlagérték kikerekedik, az 1. számú grafikon összegezi. 67 férj és 68 feleség házasságkötési kora szerepel a grafikonon; a felmérésben szereplő 76 családból 9 férjet és 8 feleséget nem tüntettem fel, mivel második házasságban élnek és az első házasságkötésük időpontját nem jegyeztem le.

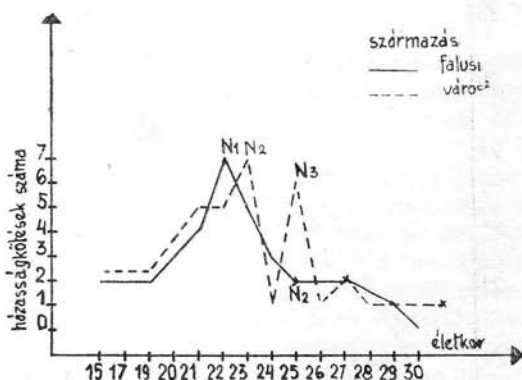


Házasságkötések számának változása életkoronként

A grafikon szélső értékei: férfiaknál 21 és 32 év, mindkettő az értelmiségi réteg sajátja. A nők szélső értékei: 15 év és 30 év. A rendhagyó esetek nagyrészt rendkívüli családi eseményeket, élettörténeteket fednek, például a szülők, testvérek elvesztését. A férfiak átlag házassági kora 3 évvel magasabb, mint a nőké. Mindkét nem grafikonján két-két csúcserték van. A nők első tömege 22—23 éves korban megy férjhez, a második 25 évesen. A férfiak első hulláma 24 éves korban nőszül, a második 26 évesen. A felmérésünkben tapasztalt, életkor szerinti két hullámú házaságkötés okát a házastársak különböző társadalmi összetételében látjuk, elsősorban a környezeti eredetben, másodsorban az iskolai végzettség fokában. A 2. és 3. számú grafikon a férfiak és nők házaságkötési korát mutatja, a falusi és városi eredetet külön-külön. Itt visszakapjuk a két-két csúcsertéket, de most már össze-
tevéjüket is ismerjük.



A falusi és a városi férfiak házaságkötési számának alakulása életkor szerint

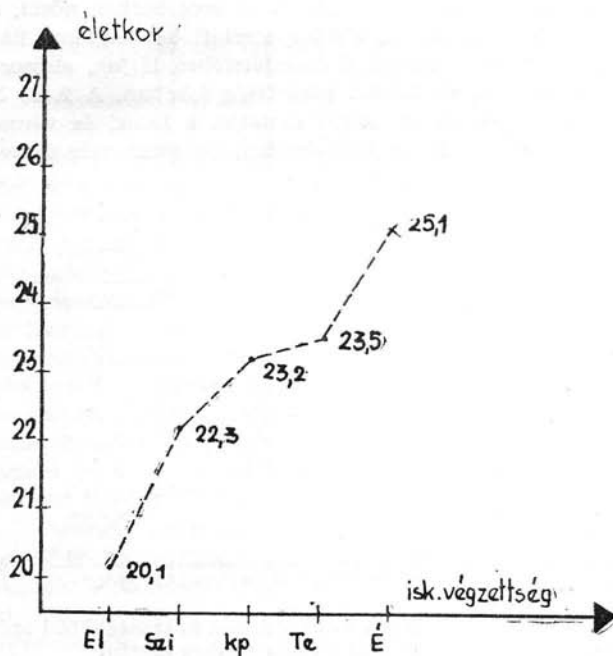


A falusi és városi nők házaságkötési számának alakulása életkor szerint

A magas arányú második házasságkötés és a válás terén az értelmiségi és tisztviselő réteg, a falusi eredetűek és az 1935—1940 között születettek csoportja vezet. A gyakorisági tényezőket okoknak is tekinthetjük. A falusi eredetűek rétege nehezen alkalmazkodik a városi életmódhoz, társadalmi mobilitáshoz, de mindennek előtt magához a házassághoz. Az 1940 után születettek közt nincs válás. A második házasságot nagyrészt 30 éves koruk után kötötték. Az első házasság kettő kivételével gyermektelen, a második egy- vagy kétgyermekes.

A falusi eredetű nők legtöbbje 22 éves korában ment férjhez, míg a városiak 23 és 25 éves korukban. A falusi és városi férjek csúcserkéi között két év a különbség. Hogy mi határozza meg a falusi ifjúságnak a városiénál fiatalabb korban történt családalapítását? Először: felmérésünkben arra következtethetünk, hogy a falusi életvitel a fiatalok aránylag korai társadalmi integrációját követelte. Általánosan elfogadott értékrend volt a lányok elemi iskola utáni, a legények katonaság utáni házassodása. A városi eredetű házastársak közt jóval több a 30 éves kor után kötött házasság, mint a falusiak körében. Tehát helyesen nem is a falusiak *korai* házasságáról, hanem a városiak *későbbi* családalapításáról beszélhetünk. S itt kapcsolódik magyarázatunk második része az iskolai végzettséghez, mely nivellálja egyfelől az össznépeesség házasságkötési korát, másfelől megvilágítja az említett két tényező, az iskolai végzettség és környezet összefüggését. A falusi származású házastársakat az alacsonyabb, a városiakat magasabb iskolai végzettség jellemzi. A két tényező közül az iskolázottsági fok a döntő a házasságkötési korra.

A csak elemi iskolát végzett férjek mind falusiak, a szakmai iskolai végzettségűek pedig — kettő kivételével — szintén azok. Egyetemet a falusi férfiak közül hárman végeztek, városiak 18-an, technikumot pedig 2 falusi és 5 városi. Az aszszonyok közül elemi iskolát végzett 12 falusi, 3 városi; szakiskolát 8 falusi, 5 városi; középiskolát 9 falusi, 12 városi; technikumot 3 falusi, 7 városi; egyetemet egy falusi nő végzett, a városiak közül 9.



A nők házasságkötési korának változása az iskolai végzettség, függvényében

Az iskolai végzettség és házasságkötési kor — mint a 4. számú grafikonból is kitűnik — fordítottan arányos.

A falusi lányok a VII., VIII. osztály elvégzése után ma is gyakran férjhez mennek. A családalapításhoz szükséges anyagi javakat a szülőktől kapják. A városi lányok munkába állnak, igyekeznek szakképesítést szerezni, és a házassághoz szükséges anyagi eszközöket nagyrészt a keresetükből szerzik be. Ma azonban a falusi lányok is egyre többen tanulnak tovább; ha mást nem, akkor a IX—X. általánost végzik el. Az iskolázási szint növekedésével a falu és város közt mutatkozó házasságkötési korkülönbség csökken, későbbre tolva a falusi átlagos férjhezmenési kort. A férjek ugyanilyen grafikonját nem készítettük el; két-három éves eltolódással alapvető irányvonalaiiban megegyezik a feleségekével.

A házasságkötési kor a gyermekszületések számát a nőknél jobban befolyásolja, mint a férfiaknál. A korán, 15—19 évesen férjhezment nőknek ugyan nincs több gyermekük, mint az átlag házasságkötési korban, 22,7 évesen férjhezmenteknek; eltérés a kései házasságoknál tapasztalható. A gyermektelen családokban a nők férjhezmenési kora átlag 26,5 év. Azoknak a házasságoknak, amelyekben a nők férjhezmenési kora 26 év felett van, 50%-uk gyermektelen, 30%-uk egygyermekes, 20%-uk kétgyermekes. A férfiak 28 év feletti nősülési kora nem befolyásolja kimutathatóan a gyermekszámot. Ugyanígy a házastársak közti korkülönbségnek sincs döntő szerepe. Az ideális korkülönbséget a megkérdezettek 2—3 évre teszik. Az átlag korkülönbség 3,7 év. Leggyakoribb esetben (30) a férj két évvel idősebb feleségénél. A nagy korkülönbség — 10—15 év — a második házasságoknál gyakoribb. A fiatal generációnál a korkülönbség csökken, különösen az értelmiségiek körében.

Végezetül megállapíthatjuk:

— a házasságkötési kort az egyedi, szubjektív tényezők mellett — melyekre nem térünk ki, mert nem változtatják meg lényegesen az irányvonalat — az iskolázottsági fok és környezeti eredet befolyásolja;

— az iskolázottsági fok növekedése csökkenti a környezeti eredetből adódó korkülönbséget;

— a gyermekszületések számát a kései házasságkötés (a nők esetében) rossz irányban befolyásolja. A probléma alaposabb feltárásáért vizsgáljuk meg az alábbiakban a környezeti eredet hatását a családok szerkezetében.

Származási hely — gyermekszám

Kovászna megye az utóbbi 4—5 évben kezdett iparosodni. Sokszor emlegetett tény, hogy az iparosodást a városiakok számbeli növekedése követi, s ennek nagy részét a falusi népesség fedezi. Hogyan tükröződik ez az elméleti megállapítás felmérésünkben?

Népességünk származási hely szerint három rétegből áll: falusi, sepsiszentgyörgyi és más városi házastársakból. A táblázatból adódó első észrevételünk a falusi eredetű házastársak magas — 47,3 — százaléka. A falusi származású családok alig 3—4 éve laktak városon. 13 család egyenesen faluról költözött a tömbházba, a többi azelőtt egyszobás lakásban vagy albérletben lakott. Ezek a családok erősen kötődnek a faluhoz. Az otthoni kertek, zöldségesek nagyjából ellátják háztartásukat. Tehát még nem a modern, városi fogyasztókhöz, hanem az átmeneti, most alakuló, városiasodó réteghez tartoznak. Második észrevételünk a helyi származású házastársak kis számára — 21,7% — vonatkozik. Az új lakásba költözés előtt a fiatalok a szülőkkel együtt vagy egyszobás lakásban laktak. Ezek a családok alkotják a

nem mobil kisvárosi jellegű réteget. A megyeszékhelynek a nagy arányú falusi beköltözéssel sem sikerült a megyéből fedeznie munkaerő-szükségletét, különösen nem a magasabb képezést igénylőt. Népeességünk 30,9%-a más városból való. (Egy részük főleg azért költözött ide, mert lakást biztosítottak számára.) Ezek a családok alkotják a városiasodott mozgékony réteget.

A fentebb tapasztalt területi mobilitás rétegenként változó adaptációs problémák elé állítja a családokat, és nagymértékben kihat a gyermekszületek számára.

A faluról bekerülő családok tömege nemcsak a városba költözés könnyítő-nehezítő körülményeinek következményeit viseli, hanem az ezzel járó foglalkozás-változtatás előnyeit és hátrányait is. Melyek ezek? Az előbbi fejezetben láttuk, hogy a falusi népesség iskolai végzettsége alacsonyabb a városiénál. A falusi ember alacsony kategóriájú munkásként dolgozik, ha nincs szakképzése. Városba költözésének legjárhatóbb útja a tömblakás vásárlása. A 28 falusi családból 15 vásárolta

		Férj származási helye			Összesen
		Falu	Sepsi-szentgy.	Más város	
Feleség származási helye	Falu	28	4	4	36 47%
	Sepsi-szentgy.	3	8	8	19 25%
	Más város	5	2	14	21 28%
	Összesen	36 47%	14 18,5%	26 34,5%	76° 100%

A grafikon kiolvasása: pl. az 5 szám azt jelenti, hogy a házastársak közül 5 esetben a feleség más városi, a férj falusi

A házastársak környezeti eredete

meg a lakást, a városiak közül csak négyen. Az alacsonyabb képezés általában alacsonyabb keresettel is jár, s ha ehhez hozzávesszük a lakásrészlet fizetését, akkor nyilvánvaló ennek a rétegnek — a többihez viszonyított — anyagilag hátrányos helyzete. Természetesen esetenként a falusi indulási pont átsegíti őket a kezdeti nehézségeken. Eladják otthon a belsőséget, amiből kifizetik az előleget. Otthonról, a szülőktől, rokonoktól kapnak segítséget élelem formájában, sőt a gyermeknevelésben is. Több család nevelteti gyermekeit a nagymamánál.

Ismét visszatérek a demográfiai irodalom tételes megfogalmazásához, mely szerint a meglévő, bár csökkenő népszaporulat nagyobb részét a falusi lakosság „termeli”. Ilyen irányú vizsgálatunk teljesen igazolta ezt a megállapítást. Felmérésünkben a családokat származási hely szerint csoportosítottuk, a családonkénti gyermekszám a következő:

28 falusi származású családnál összesen 64 gyermek van
családátlag: 2,28

ebből gyermektelen család 1; egygyermekes 6; kétgyermekes 12; háromgyermekes 5; négygyermekes 2; öt- és hatgyermekes 2.

Leggyakoribb család típus a kétgyermekes.

16 falusi—városi házastárs összesen 29 gyermeket nevel
családátlag: 1,81

ebből 1 család gyermektelen; 3 család egygyermekes; 10 család kétgyermekes; 2 család háromgyermekes.

Uralkodó családtípus a kétgyermekes.

8 sepsiszentgyörgyi származású családnak összesen 16 gyermeke van
családátlag: 2

ebből egygyermekes 3; kétgyermekes 3; három- és négygyermekes 1—1 család. Uralkodó típus az egy- és kétgyermekes család.

10 sepsiszentgyörgyi és más városi házastársnak összesen 13 gyermeke van
családátlag: 1,3

ebből gyermektelen 2; egygyermekes 4; kétgyermekes 3; háromgyermekes 1 család. Uralkodó családtípus az egygyermekes.

14 másvárosi családnál összesen 16 gyermek él
családátlag: 1,1

ebből gyermektelen 4; egygyermekes 4; kétgyermekes 6 család. Uralkodó típus a kétgyermekes és gyermektelen család.

Megalapozatlan volna nagyobb területre általánosítani a fenti adatokat. Tény azonban, hogy a falutól a város felé, kisvárostól a nagyváros felé haladva, a családonkénti gyermekszám fokozatosan csökken. (Nagyvárost irtunk, mert a másvárosiak közül 31-en jöttek Kolozsvárról, Brassóból, Marosvásárhelyről, Nagyváradról és Tordáról.)

A 138 gyermekből 93, azaz 67% született falusi kötöttségű családban. Ennek alapján elmondhatjuk, hogy a falu—város irányú vándorlás nem hat rosszul a szülési kedvre. Érdemes megvizsgálni a 33 gyermek születési évét: 40,2%-uk született tömbházba költözés után. Magas ez az arány, ha hozzávesszük, hogy van család, amely már túlhaladta életkorban az átlag termékenységi kort. Ezzel szemben a városi környezetből új lakásba költözött családok gyermekeinek mindössze 25,09%-a született a költözés után. A száraz statisztikai adatoknak társadalmi okozat háttere van. A falu—város irányú mobilitás társadalmi előrehaladást jelent, ami jó társadalmi közérzetet eredményez, fokozza a szülési kedvet. A nagyváros—kisváros irányú mobilitás komplexebb probléma, és ebben az esetben a szélesebb okozati vizsgálathoz igen kevés a családok száma. A más városból ideköltözött családok többségét fiatal értelmiségiek alkotják, tehát képesek volnának a gyermek világrahozatalára és felnevelésére. Iskolai végzettségük és „városi fokuk“ a népesség többi részéhez viszonyítva magasabb. Ezek az egyetemet végzett házastársak hamar teljesítik csekély gyermek-„tervüket“, utána anyagi javak megszerzéséhez látnak, miközben fennen hangoztatják a háromgyermekes család ideális voltát. Különösen negatívnak tűnik ez a magatartás, ha figyelembe vesszük, hogy társadalmi helyzetüknél fogva adott esetben könnyebben jutnak hozzá bizonyos javakhoz, s ugyanakkor jövedelmük is magasabb. Egy gyermek felnevelése, 16 éves átlagot számítva, véleményem szerint, havonta 500—550 lejbe kerül. Ebből a teherből 200—250 lejt vállal az állam, a többit a család viseli. A sokgyermekes, alacsony képesítésű és ennél fogva kisebb keresetű családok fedezik a népesség-utánpótlást, s vállalják az ezzel járó fáradozást a gyermektelen vagy egykés családok helyett; a felmérésből ez világosan kiderül. Tipikusan kisvárosi és kispolgári családészmeny ezen a tájon — hajdan sem a falusi székelynek, sem a munkásnépnek nem volt sajátja — a születéskorlátozás. Az elmúlt évtizedek során a sajtó széles körben feltárta az egyke társadalmi-gazdasági negatívumait, nem kímélve az egyént sem. A kispolgár erre így reagál: „ne csak egy gyermekem legyen, mert az ugye elítélendő, hanem inkább kettő — így a kényelmem még biztosítva marad.“ Ha a költözés és környezeti alkalmazkodás rossz irányban befolyásolja a gyermekszületést — amit nem látok eléggé bizonyítottnak —, akkor a sepsiszentgyörgyi családok előnyös helyzetben vannak a más vidékről jöttekkel

szemben. A nagyszülők könnyen elérhető segítsége megkönnyíti a dolgozó nőnek a gyermeknevelést. Azt, hogy a sepsiek között nincs gyermektelen család, részben annak tulajdoníthatjuk, hogy a kisváros pressziócsoporthat, számon kéri a gyermek jövetelét, és elítéli a gyermektelen családokat.

Említettem, hogy az értelmiségiek mint szakemberek többnyire „kapták“ a lakást, míg a munkások, falusi származásúak inkább megvásárolták, mert csak hosszabb idő után kaptak volna. Hogyan alkalmazkodtak a blokklakáshoz a családok? Egyharmada elégedett, szereti a lakását, másik harmadának szokatlant, ugyanennyi pedig részben elégedett, részben nem. Miért szeretik? Mert kényelmes, nem gond a fa, a víz; mert könnyű mosni, tisztálkodni; mert a gyermek könnyen megtalálja társaságát. Nem így az elégedetlenek; érvelésük széles skálájú. A munkás- és falusi családok elégedetlenségének eredője tényszerű, szorosan kapcsolódik a hétköznapi élethez: „A játszás az udvar végett nem jó; belát a szomszéd; nincs befejezve; hibás az ablak, ajtó; a sok pénzt kiadtuk, nem végeztek minőségi munkát, perelünk is az építővel.“ Ezek a családok, esetenként az említett hibákon kívül, elégedettek a tömblakással, és szeretik. A városi értelmiségiek egy része viszont nincs megelégedve a lakásával, eszménye a garázsos, közművesített magánház. Elégedetlenségüket elvontan, túlozva fogalmazzák meg, s nem ismerik el a tömblakás tényleges, a civilizáció fokában előremutató minőségeit sem. Például: kényelmetlen, „blokkbetegséget“ kapnak, vagy: hátrányos. A „szűk és kicsi“ válaszuk hallatán megkérdeztem, hogy miért nem vásároltak nagyobb, háromszobás lakást? A válasz: „Nem azért végeztem egyetemet, hogy még blokklakást se kapjak.“ Sajátos érvelés. Egyesek nem a szakma, nem a pálya szeretete miatt tanulnak, hanem hogy bizonyos szolgáltatásokból előnyös módon részesüljenek. A cél eszközzé vált, saját, önérdeket szolgáló eszközzé, mely nem tud szűk, egyéni körénél tovább látni — és ez az, amit meghatározásszerűen kispolgári életfelfogásnak nevezünk. A felmérésből megállapítható, hogy értelmiségünk szakmailag többé-kevésbé felemelkedett a kívánt szintre, de életvitelének értékrendjében és ennek követésében még sokszor kispolgári szinten reked meg.

Visszatérve a házastársak környezeti eredetéhez, az alábbiakban a párválasztás szempontjából tanulmányozom. Két csoport van: falusi és városi. Mindkettőben nagyon erős a csoporton belüli párválasztás tendenciája: 120 házastárs a 156-ból csoporton belül házasodott: falusi falusit, városi városit választott házastársul. Nagy részének nem is volt alkalmuk más környezetből választani. Megkérdeztem a „pót-kérdőívek“ fiataljait, s véleményük szerint egyáltalán nem szempont, hogy jövőendő házastársa falusi-e vagy városi.

Összegezve a családösszetétel környezeti eredet szerinti vizsgálatát, az alábbiakat állapíthatjuk meg:

— a Liceum negyedben a vizsgált családok nagy része falusi. Életmódjukban nem találtunk olyasmit, ami adaptációs nehézségekre utalna. Csak a falusi élethez való kötöttség teszi egyelőre még nem városi, hanem „városiasodó“ réteggé;

— a családok másik nagy része is jövevény, más városból való. Ennek a rétegnek nem olyan jó a hangulati beilleszkedése, mint az előbbinek;

— a nagyarányú mobilitásnál nem tapasztaltuk a Székelyföldön erős hagyományú jelenséget, mely szerint a feleség követte férjét a házasságban, ugyanis 11 nő férje máshonnan való, és csak 6 férj hozott idegenből feleséget. Ennek okát a meggyésítés nyomán föllendült város vonzásában találjuk;

— a családonkénti gyermekszám falu—város irányban csökken, legkisebb mértékben a másvárosi családok veszik ki részüket a gyermekszülésből és -nevelésből.

A népesség-utánpótlást a falusi családok biztosítják, köztük még találunk 5—6 gyermekes családot;

— a párválasztásban a csoporton belüliség még uralkodó, de nem lényegi jellemző a jövőre nézve.

Iskolai végzettség és foglalkozás

A múltban erős volt az osztályon belüli párválasztás kötöttsége. A nagy társadalmi átalakulások jelentősen lazítottak ezen a téren, ma könnyebb a társadalmi emelkedés. Felmérésünkben is szembetűnő módon kiderül az átlag magas iskolai végzettség. Esetenként férj—feleség összetételben a 2. számú táblázatban olvashatjuk.

A párválasztási szelekciót már a számok elhelyezkedéséből kiolvashatjuk. Szorosan sorakoznak az átló mentén, a férj magasabb végzettsége felé eltolódva. Azonos szintű végzettségűek a házastársak 29 esetben (38,2%), a férj magasabb végzettségű 38 családnál (50%), a feleség végzettsége magasabb 9 esetben (11,9%). Leggyakoribb a középiskola—egyetem összetételű házasság. A nők iskolai végzettsége átlag alacsonyabb a férfiakénál, s társadalmi előrehaladásukat részben a férjhezmenéssel valósítják meg. A „felemelkedés” nem halad meg egy, ritkán két lépcsőt. A lányok férjhezmenye az övékével azonos szintű, ha egyetemi végzettségük van, ha nincs, akkor mindenképpen magasabb. A férfiak feleségekkel szemben egyenlő szintű.

A csoportonbelüliség a foglalkozásstruktúrában élesebben jelentkezik (3. sz. táblázat). A csoporton belüli házasságok leggyakoribbak az értelmiségiek és munkások csoportjában.

Felmérésünkben az asszonyok 91%-a áll munkaviszonyban, 9%-a háztartásban dolgozik. A háztartásban dolgozó nők — egy kivételével — csak elemi iskolát végeztek. Az asszonyok két okból dolgoznak a családon kívül: hivatásból vagy anyagiak miatt. Kis részük megtalálja hivatását, és anyagi kényszer nélkül is tovább

Férj foglalkozása

←	Férj foglalkozása						%
	M	Ti	Te	É	össz.		
M	16	3	1	1	21	27,6	
Ti	4	8	5	7	24	31,5	
Te		1	3	5	9	11,8	
É			2	13	15	19,7	
H	3	2		2	7	9,3	
össz.	23	14	11	29	76	100	
%	20,2	18,4	14,4	36,8	100		

Foglalkozás

Férj isk. végzettsége

←	Férj isk. végzettsége						%
	Ei	Szi	kp	Te	E	össz.	
Ei	7	5	4			16	21,0
Szi		5	7	2		14	18,4
kp		5	7	2	9	23	30,3
Te				2	9	13	17,4
E				2	8	10	13,1
össz.	7	15	20	8	26	76	100
%	9,3	19,7	26,3	10,5	34,2	100	

Foglalkozás iskolai végzettsége

A házastársak foglalkozási megoszlása

A házastársak iskolai végzettség szerinti megoszlása

M = munkás, Ti = tisztviselő, Te = technikus, É = értelmiségi, H = háztartás

dolgozik. A többség eszménye — hibásan — az olyan családi élet, melyben a férj keresetéből eltartja az egész családját, és az anya gyermekeinek él. A magasabb képesítésű, főként értelmiségi nők elvben hivatásból dolgoznak. Függetlenül a kétféle motivációtól, a nők keresete általában alacsonyabb a férfiakénál. Mivel iskolai végzettségük is kevesebb, munkaválasztási lehetőségük korlátozottabb. Az azonos végzettségű nők és férfiak közül a nagyobb előrehaladási lehetőség a férfiaké. A családban az anyagi létalapot és biztonságot a férj nyújtja, a feleség keresete kiegészítő, pótló. A fizetéskülönbségek az alábbi formában változnak:

A feleség keresete a férjéhez viszonyítva (százalékban)

	egyenlő	alacsonyabb
1000 lej alatt	60	40
1000 lej felett	30	70
1500 lej felett	25	75
2000 lej felett	19	81
2500 lej felett	—	100
3000 lej felett	—	100

Azonos képesítésű házastársaknál a keresetek közti különbség úgy nő, ahogy az elemi szintről az egyetemi szint felé haladunk, ahol olykor 2000 lejes fizetékülönbség is van. A feleségeknek nincs kisebb keresetükből adódó kisebbségi érzetük, csak bosszúságuk: „Amennyivel több pénzt kap a férjem, annyival dolgozom én többet itthon.“

A dolgozó nők átlag napi 5,3 órát dolgoznak a háztartásban. A házimunkára fordított időt a foglalkozás, jövedelem és a gyermekszám befolyásolja, természetesen az egyéni, személyiségi jellemzők mellett. Azonos gyermekszám esetében az értelmiségi asszony kevesebb időt dolgozik a második műszakban, mint a munkásnő. A különbség okát valószínűleg az értelmiségi képzettségből eredő racionálisabb munkaszervezésben leljük meg. A házimunkát — ismeretes — három dolog könnyítheti meg érezhetően: a gépek használata, a közszolgáltatások bővítése és igénybevétele és a család többi tagjának segítsége. A felmérésben szereplő asszonyok, függetlenül a társadalmi hovatartozástól, nemigen élnek a szolgáltatások lehetőségével. 97%-uk otthon főz, ami legalább napi két órát vesz igénybe. Télire tartósítanak mindenféle zöldséget és gyümölcsöt, otthon mosnak, és a bevásárlást esetenként végzik. A kisebb keresetű, sokgyermekes családok azzal érvelnek, hogy többbe kerül az étkezde, nem beszélve arról, hogy mennyire megterhelné a családi költségvetést a mosodai számla. A jobb anyagi helyzetűeknek vagy betegeknek pedig nem kielégítő az étkezde, a mosást viszont, kisvárosi felfogásban, maguk jobban elvégzik. Sajnos, az objektív nehézségektől és a tudati elmaradottságtól eltekintve is városunk gyengén áll a szolgáltatások terén. A háztartási gépekkel már jobb a helyzet. 56 családnak van mosógépe, nincs 9 családban (fiatal házások vagy kis jövedelmű munkások); 47 családnak hűtőszekrénye és 39-nek porszívója van; 38 családban mindhárom gép megtalálható. A férfiak is szívesebben dolgoznak a gépekkel, mint egyéb háztartási eszközzel.

A kisvárosi mentalitás nehezen barátkozik meg a férfi számára lealacsonyító minősített házimunkával, és a kisvárosinál is nehezebben a falusi gondolkodás, amely évezredek hagyomány alapján a nőnek ítélte a házimunkát. A felmérés során megkérdezett asszonyok még kevés segítséget kapnak. 19 esetben sem segít a férj, mert „nincs ideje“, fáradt, vagy tanul. 10 esetben: „hetenként egy-

szer porszívóz“, „vasárnap segít“, „ha kedve van“, „ha mondom, megcsinálja“, „segit, szegez a ház körül“, 11 esetben együtt dolgozik a feleséggel. A többenél „különleges megbízású“ munkát végeznek a férfiak, ezek közül sajátos férfi-feladattá vált a bevásárlás, porszívózás, virágöntözés, szönyegrázás, mosogatás. A férjek felfogásában létezik még egy sajátos segítségi forma: „nem rendetlenít“. A férjek csekély segítsége mellett az asszonyok végzik a napi házi teendőket. Mennyi idejük marad ezek után szórakozni, magukat ápolni, művelődni? Az asszonyok tucatjai évekig nem mennek moziba, színházba, mert nincs kire hagyni a kicsit, az olvasásról lemondanak a tévézés kedvéért. A szabad idő fordítottan arányos a házimunkára fordított idővel és a gyermekszámmal, amint az alábbi grafikonból is kitűnik.

		Gyermekszám							
		0	1	2	3	4	5	6	Átlag
Foglalkozás kategória	M	1	1,3	1	0,5	0,5	0	-	0,7
	T _i	3	1,2	1,4	-	-	-	-	1,8
	T _e	2	2	0,7	-	1,5	-	-	1,5
	É	4	2,5	2	3	-	-	-	2,9
	H	-	-	1	1	-	-	1	1
	Állag	2,75	1,75	1,2	1,5	1	0	1	1,36

Gyermekszám és szabad idő táblázata

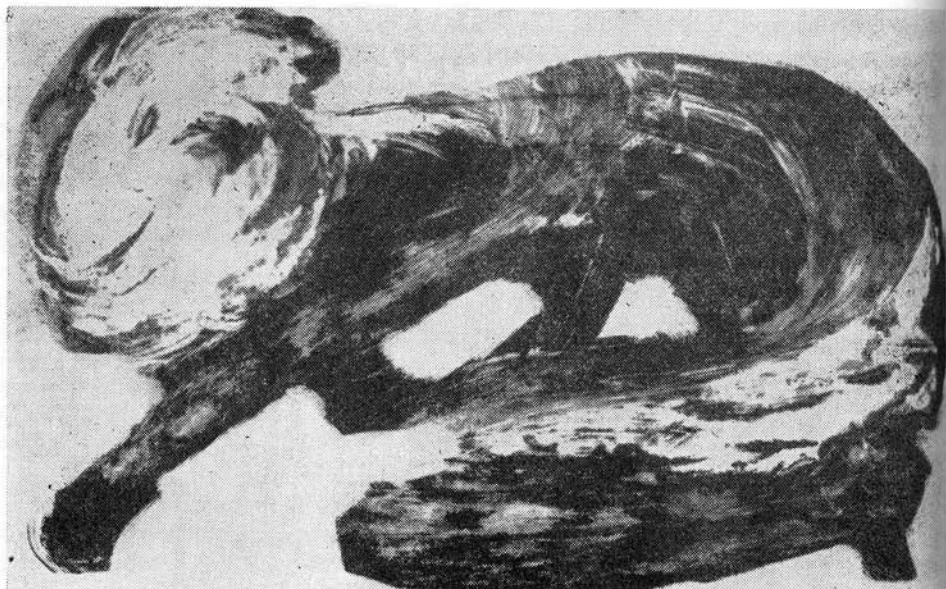
Nemcsak nagyobb igényekkel magyarázható, hogy a magasabb képesítésű asszonyoknak több szabad idejük van. Hozzájárul ehhez a jobb anyagi helyzet nyújtotta könnyebb élet is. Ám sem a munkás-, sem az értelmiségi anyának nincs minden tekintetben megoldva a helyzete. A nevelésen túl a társadalmi szolgáltatásokat kell bővíteni, a háztartási gép vásárlását megkönnyíteni. De a gyermeknevelés nem gépesíthető, az anya pótolhatatlan a családban, hiszen a jövő generáció minősége függ attól, hogyan nevelik a gyermekeket.

A családösszetétel vizsgálatának végére érve, összefoglalom tanulmányom első részét.

Első következtetésem, hogy az elemzett családok átmenetet alkotnak a hagyományos és modern családtípus között. A hagyományos családban a létfenntartáshoz szükséges javakat otthon állították elő. Felmérésünk családjai fizetésből élnek, de nem kizárólagos fogyasztói jelleggel, mert otthon „átdolgozzák“ a vásárolt javakat (főznek, tartósítanak, mosnak). A család termelő funkcióját nem vették át teljes mértékben a szolgáltatások. A hagyományos családban az apának, a férjnek gazdaságilag privilegizált helyzete volt. Családjainkban a nők is keresnek, de, mint megállapítottuk, keresetük a férjükénél alacsonyabb. A férj presztízs-helyzetét még most is őrzi maradványaiban a magasabb iskolai végzettség, a nagyobb fizetés, a magasabb életkor és a hagyomány. A családi döntésjogot viszont már megosztja a feleséggel. A párválasztásban a hagyományos csoporton belüli kötöttség felbomlik, és csak irányaiban észlelhető. A nők továbbra is társadalmi felemelkedést várnak a férjhezmenéstől.

Második következtetésem a gyermekek számának meghatározóira vonatkozik. Láttuk, hogy a faluról eredő népesség járul hozzá elsősorban a szaporulathoz, a városiak családonkénti gyermekátlaga nem elég az utánpótlásra sem. Foglalkozási rétegek szerint a családonkénti gyermekszámok a következőképpen változnak: a munkásnőknél az átlag 2,3, a tisztviselőnőknél 1,5, a technikus nőknél 1,7, az értelmiségieknél 1,1, a háztartásbelieknél 2,7. Tehát a gyermekszám csökken a magas iskolai végzettségűeknél, akik azonban többnyire városi eredetűek, tehát a városiasodás fokával is. Az értelmiség negatív demográfiai magatartása, úgy véljük, a nagy társadalmi mobilitás okozta adaptációs nehézségekkel hozható összefüggésbe, hiszen e csoport zöme első nemzedékű értelmiségi, no meg a már említett kispolgári gondolkodásmóddal, kényelemszeretettel és szűklátókörűséggel. Tanulmányom második részében a családonkénti gyermekszám-eszményt és a vállalt gyermekek számát befolyásoló tényezőket vizsgálom.

Kósa-Szánthó Vilma



Hajdu Zoltán: Süroló nő