

A régi és új Kolozsvár fényképekben

Fényképek fekszenek előttem. Kolozsvár első fényképészenek, a nagytudású Veress Ferencnek néhány, városképet ábrázoló felvétele. 1850-től több mint hatvan éven át egyedülálló szakértelemmel, művészi érzéssel és rendszerességgel örököltette meg — egyéb munkái mellett — városa műemlékeit, korabeli arculatát. Ezek a kolozsvári felvételek — a kolozsvári Egyetemi Könyvtár őrzi őket — képezik Veress hagyatékának legértékesebb részét*.

Ma készült fényképeket, Asztalos Sándor felvételeit állítjuk összehasonlításul a történelmi és művészi dokumentumok mellé. Egy és ugyanazon város arculatát mutatják, és egyugyanazon helyről, de a képek mégis nagyrészt vagy egészen mások. Elgondolkoztatók.

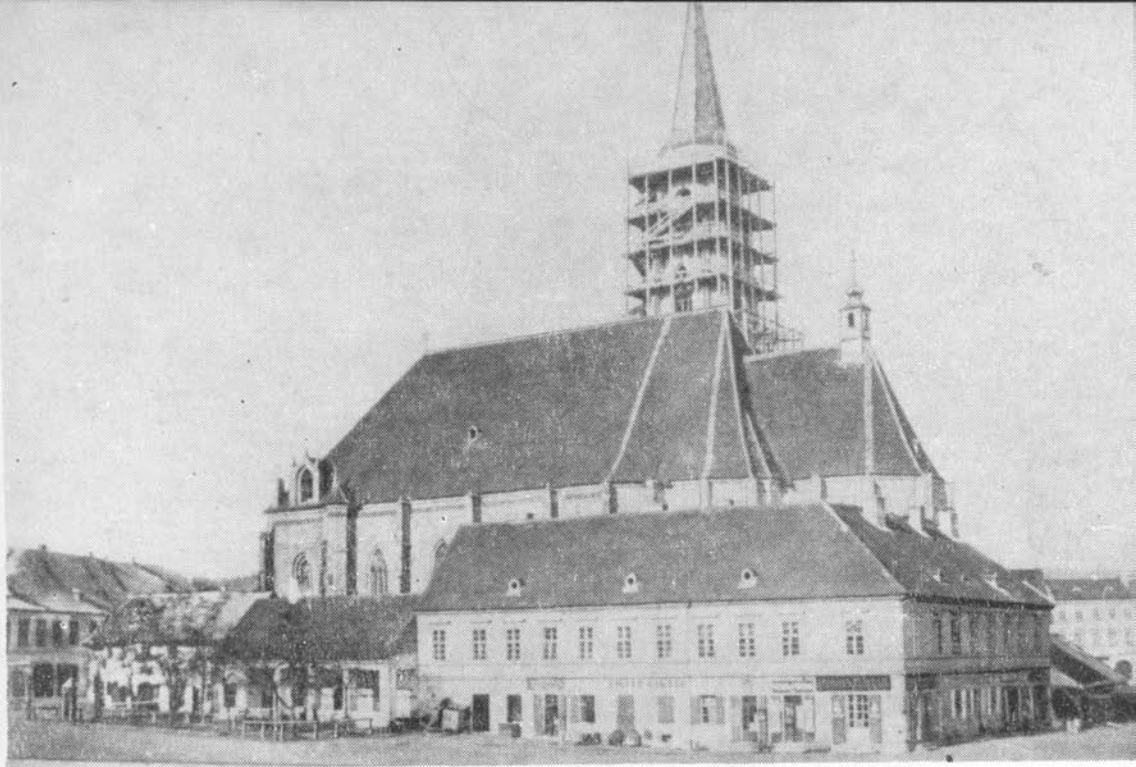
*

Visszatekintve kétezer éves városunk történetére, nyomon követhetjük folyamatos kialakulását, fejlődő és vissza-visszahanyatló korszakai váltakozásában eljutva a máig. Történelmi távlatban nézve Kolozsvár gyakran változtatta arculatát. Egy-egy kor generációi születésüktől fogva benne éltek, hozzájárítottak városuk akkori arculatához, és minden változásra élénken reagáltak, bírálták, dicsérték, majd azokhoz is hozzászórtak éppúgy, ahogy ez velünk ma történik — azzal a különbséggel, hogy a fejlődés üteme ma tervszerűsítettebb és nagyobb méretű.

Még kisiskolás korunktól megszoktuk, hogy a rég letűnt korokról rendszerint az ásatásokból kikerült leletanyag vall. A mai városunk területén előkerült régészeti leletek arról tanúskodnak, hogy itt a legrégebbi időktől napjainkig megszakítás nélkül éltek emberek. A föld alól kikerült épületmaradványok, eszközök, sírkövek ugyanúgy, mint a faragványok, később a rajzok, rézkarcok, s mindmegannyi más emlék beszél az itt megtelepedett trák, szkíta és kelta törzsekről, a virágzó dák településről, Napocáról, a rómaiak idején „municipium“, majd „colonia“ rangra emelkedett városról, a római uralom és népvándorlás alatt is itt tovább élő őslakókról, az első, még pogány magyar telepről és a már 1316-ban ismét város („civitas“) rangra jutott Kolozsvárról.

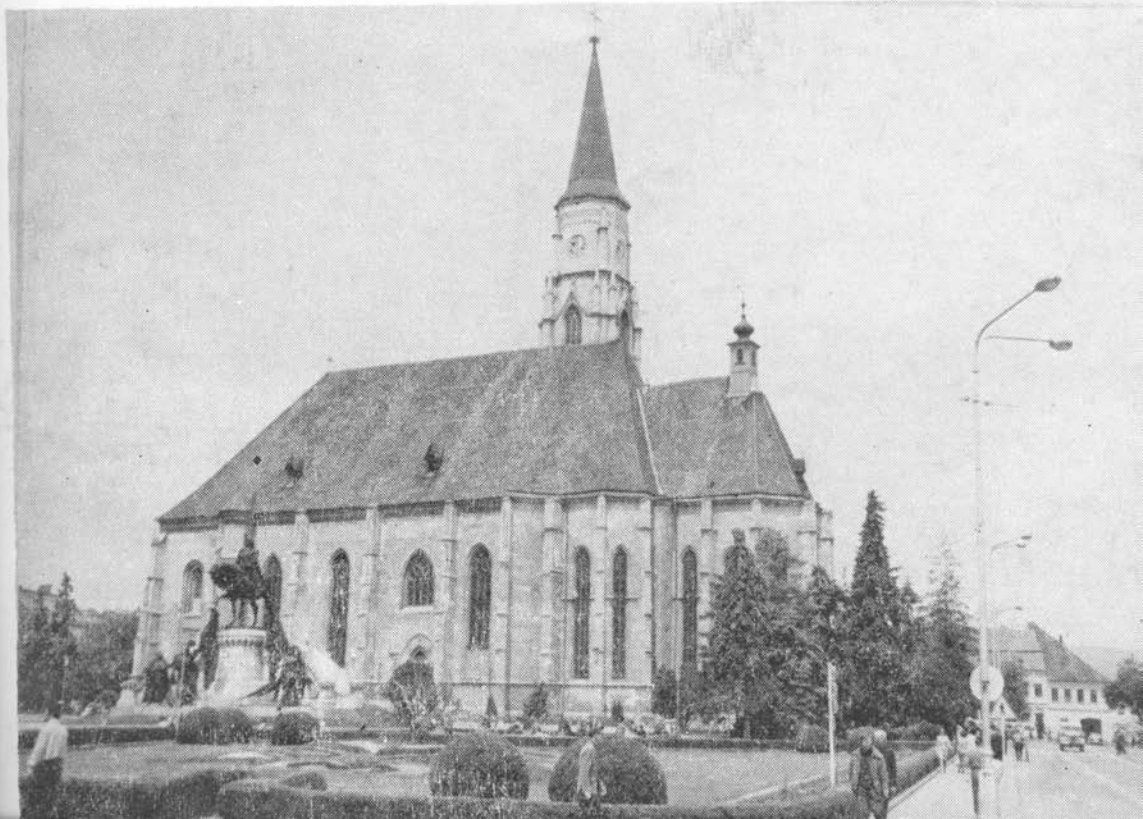
Mindezek mellett ma már — a nem szakemberek részére is talán többet mondó, kifejezőbb — újabb hírmondóit szemlélhetjük a múltnak, s ezek a fényképek. Ahogy elnézzük ezeket az immár száz esztendeje készült fényképeket, szinte beszélnek. Mondanivalójuk van bőven. Mennél öregebbek nézik annál több a rajtuk felfedezett ismerős városrészlet. A fiatalabbak vagy éppen a város újabb lakói, ha figyelmesen szemlélik őket, elcsodálkozhatnak, egy évszázad alatt mennyit változott városunk képe.

* Lásd Udvarhelyi Orbán Lajos: *A színes fényképezés kolozsvári úttörője. Korunk, 1959. 7—8.*



A Nagy piac délről

VERESS FERENC — ASZTALOS SÁNDOR: KOLOZSVÁR 100 ÉVE

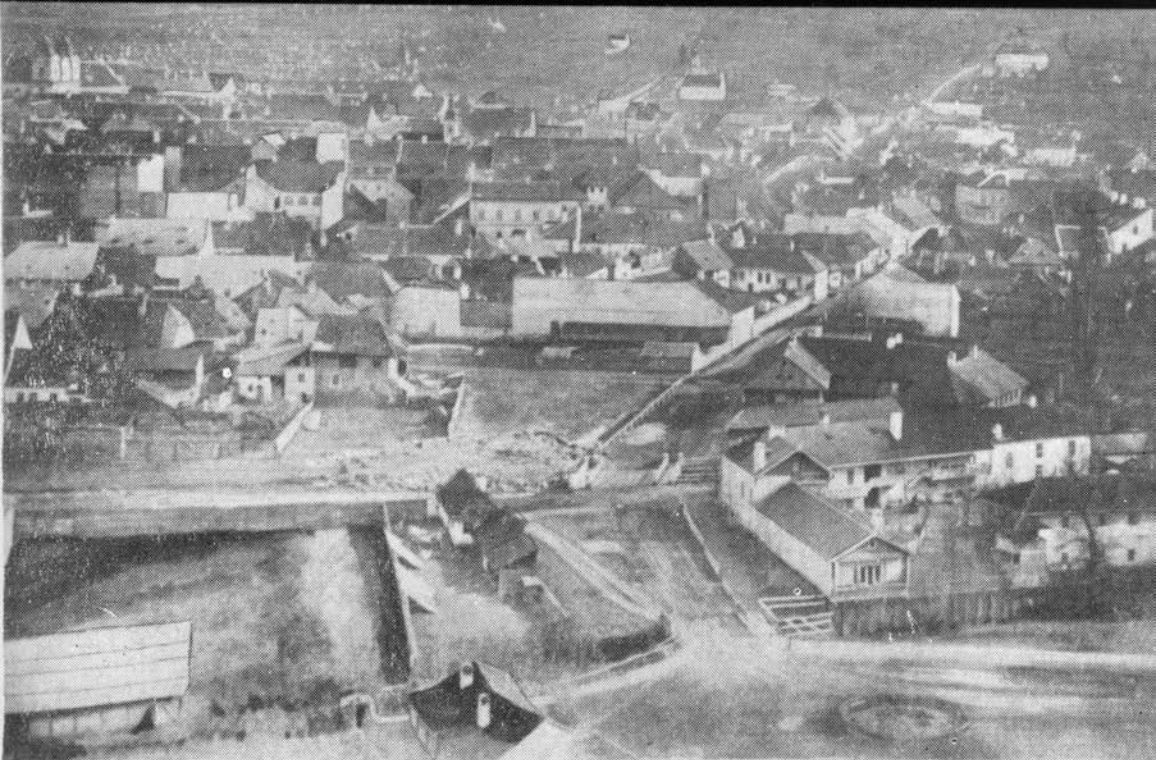




Fellegvári oldal

VERESS FERENC — ASZTALOS SÁNDOR: KOLOZSVÁR 100 ÉVE





Felvétel a Fellegvárról

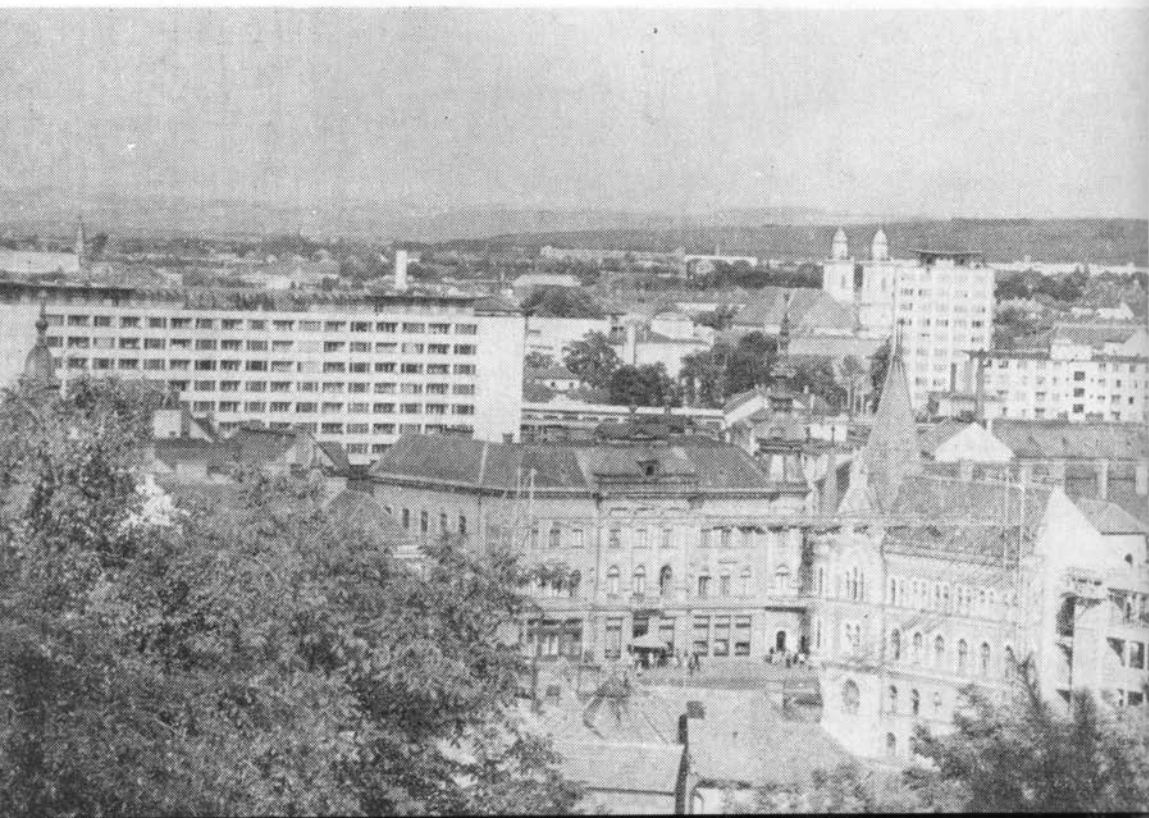
VERESS FERENC — ASZTALOS SÁNDOR: KOLOZSVÁR 100 ÉVE





Felvétel a Fellegvárról

VERESS FERENC — ASZTALOS SÁNDOR: KOLOZSVÁR 100 ÉVE



Az 1869—70-es hivatalos összeírás szerint alig 25 000 lakosú kisváros helyén ma majdnem 200 000 ember él. Az akkor több évig épült egy-egy — a sok apró ház közül kiemelkedő — nagyobb középület ritkaságnak számított. Ma évente több középület és egy-egy mikrorajon épül, és ez már megszokott; a sok nagy épület között szinte észrevétlen húzódik meg egy-egy kisebb régi ház. Ma már természetesként vesszük tudomásul, hogy csak a Györgyfalvi lakónegyedben annyi ember kapott új lakást, amennyi a száz évvel ezelőtti Kolozsvár összlakossága volt.



A Magyarkapu város felőli homlokzata (Veress Ferenc felvétele)

Első képünkön a mai Lenin utcának a Győzelem térbe torkolló részét láthatjuk. Májig minden megváltozott, csak az utca vonala és szélessége maradt azonos. Középtérben láthatjuk az akkor Bel- és Külmagyar utcákat egybekötő Magyarkapu bástyát a hozzátartozó falrészsel.

Tudunk Kolozsvár kétszeri kerítéséről. Az újabb kerítésbe foglalt városrészt várnak, a régit óvárnak nevezték régen. Az újabb vár piacára a várral egykorú főegyházat, a Szent Mihály templomot építették. A tér négy szegletéről hét egyenes utca szabályosan sugárzik ki, a nyolcadik helyébe a városházát emelték. Ez a hét utca (egyikük a Magyar utca) kötötte össze — és köti ma is össze — a nagy piacteret a várfalakkal és az azokon túli országutakkal. Középkori eredetű városnál szokatlanul rendszeres alaprajz.

Az újabb vár 1405-ben kezdett épülni. Falait utoljára 1784-ben javítják. Mikor éppen négyszázados ünnepélyt kellett volna ülni, már „rontatni kezdetett“. A XVIII. század utolsó tizedében kezdődött meg a város külső falainak lerontása, s a múlt században már a főfalakat bontották.

A város öt kapujának ez egyike, a Magyarkapu bástya, a XV. században épült. Végleges külsejét a XVI. században kapta. Egyszerű, zömök, de mégis monumentális építmény volt. Képünkön fent, az egykori védőfolyosó gyámkövei övezik. Két kapunyílása gyalogosoknak, valamint lovasoknak és szekereknek szolgált. A hozzátartozó várfalak pártázata előtt láthatók a falnak ezen a szakaszán gerendákon nyugvó vífolyosók maradványai. Ezeknek a vífolyosóknak a külső felét lőrészekkel ellátott, csipkézetten faragott kőparkányok alkották. Rajtuk valamikor körbe lehetett járni a várost bástyáról bástyára. Ma legépebben a Bethlen bástyához tartozó falrészén látható e vífolyosónak egy része.

*

A nagy piac, vagyis a mai főter délnyugati sarkát ábrázoló fényképen (2. kép) megfigyelhetjük, mennyire monumentális volt a térhatás akkor, a mai parkosítás és főleg zöld felületeket övező szegélybokrok nélkül. A kép baloldalán a középtérben látható az empire szobrászat egyik szép emléke, a Karolina-oszlop. A köznyelv státuának hívta. Innen 1902-ben, a főter rendezése alkalmával, a Mátyás szobor felállításakor került mai helyére, a Múzeum térre. Az emlékművet a császári pár kolozsvári látogatása emlékére a város emeltette. A két dombormű kivételével, melyek a látogatást ábrázolják, az egész emlékmű itt helyben készült, a faragványok és szobordíszek mesterei is a kolozsvári Nagy Sámuel és Csűrös Antal voltak.

A kép háttérében mágnás-paloták sorakoznak. 1790 után ugyanis, miután Nagyszébenből ide helyezték át a főkormányszéket (guberniumot), Kolozsvár hivatalosan is Erdély fővárosa lett. Így nagyszámú főúri és tisztviselő család került a városba, s megindultak rövidesen az új építkezések. A főurak egyre-másra építették fel palotáikat. A főtéri Jósika- és Rhédey-paloták e kor építő tevékenységének legszebb emlékei közé tartoznak. Ezek nagy hatással voltak az egyszerű polgári építkezésekre is.

Ebben a korban alakult ki a mai történelmi belváros művészi képe, utcáinak és tereinek meleg hangulata. Sajnos, ez a föllendülés károkkal is járt. Ekkor kezdtek több új középület felépítéséhez a város kőfalait felhasználni (laktanya, piaci torony), s ez vezetett a falak legnagyobb részének lebontásához. Ugyanakkor a régi várakok egy részét eladták házhelyeknek, és ott csakhamar új ház- és utcasorok keletkeztek.

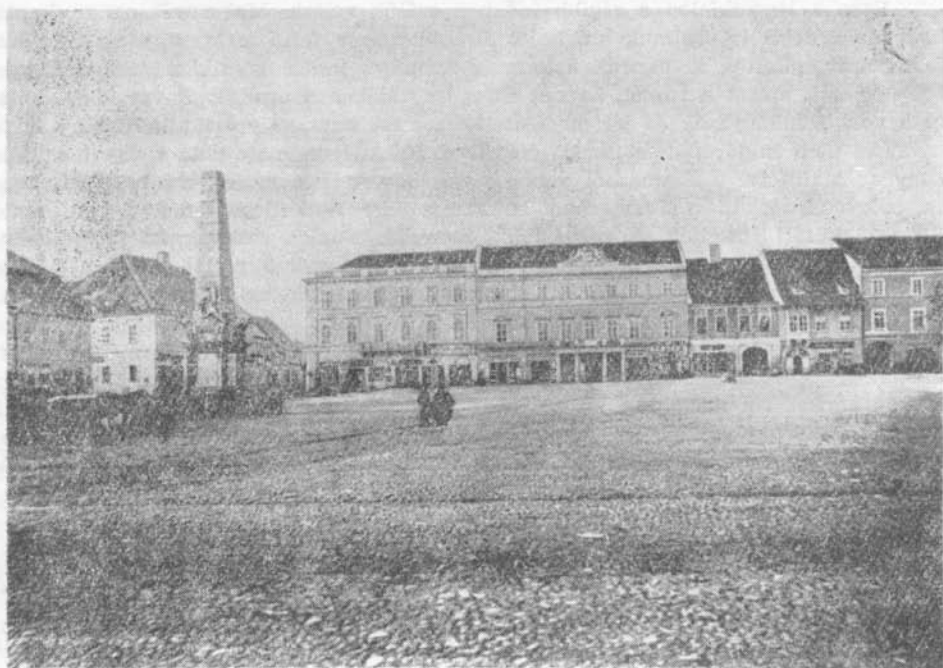
Ma tehát ez a városrész is változott: a Karolina-oszlop más helyre került, a kép baloldalán lévő két főúri ház helyén a banképület, illetve a Continental szálloda épülete emelkedik. A főter homlokzatsora is módosításokat szenvedett, és a Jósika-ház oromzatáról évek óta hiányzik már a két oroslán tartotta címer és az építési évszám; úgy mondják, restaurálják, de sajnos az épület padlásán szétzedve hever.

*

Kolozsvár templomok tekintetében is igazi központ volt, hisz benne Erdély mind a hét vallásfelekezetének emelkedtek templomai. Közülük a főtéri egyike a legnagyobb és legdíszesebb templomainknak, és Erdély-szerte a legszebb gótikus templombelső.

A Szent Mihálynak szentelt templom a szabályosan négyszegelt főteret kissé harántékosan metszi át, hisz észak—déli tájolását — mint a középkori templomoknál rendszerint — védőszentje, tehát a Szent Mihály napi napálláshoz igazították. A XIV.—XV. században épült. Az egy századon át elhúzódó építkezést déd- és ükapák kezdték, és unokák fejezték be. Elkészültét 1444-re tehetjük. Sok viszontagságon ment át. 1498-ban már meg kellett újítani a szentély boltozatát. A XVI.—XVII. században többször javították. Az 1698-i tűzvész után a XVIII. században a torony

négy fiatornyos sisakját barokk, hagyomaalakú sisakkal cserélték fel. A XVIII. század második felében a földrengés és villámcsapás okozta károk miatt teljesen le kellett bontani a tornyot és újraboltozni a szentélyt. Ma is meglévő neogót tornyát a múlt század derekán építették, fedelét 1858-ban rakták fel rá. Ez idő tájt ábrázolja fényképünk is, a műmellékleten.



A „Nagy piac” a Bánffy-palotával (Veress Ferenc felvétele)

Megfigyelhetjük, a torony még állványzattal van körülvéve. Láthatjuk e képen, hogy a templom ekkor még épületekkel, a kézművesek és kereskedők ide épített boltjaival és bódéival volt körülvéve. A főtér-rendezési akciót városunk polgárai már 1866-ban kezdeményezték: „...Hogy ezektől lelepleztessék, a város díszítése, s e nevezetes műemlék megvédése kettős szempontból a város több buzgó polgárai és régiség barátai, a templomot környező épületeket az ekklesiától hasonló értékű épületekkel kikicserélése végett, aláírást nyitottak, bizottmány alakult, s az ügy oda van fejtve, hogy egy épületnek lebontása az idén már kezdetét vehette.” Mint tudjuk, ezt a lelkes akciót városunk polgárai később sikerrel be is fejezték. A templom körül levő egyházi és világi épületeket lebontották, az általuk körülvevő cinterem bejáratául szolgáló 1743—47-ben készített hármast nyílású hatalmas barokk kaput elvitték a Szentpéteri templom elé. Napjainkban államunk többmillió költséggel, szakemberek seregével restaurálta a Szent Mihály templomot.

Ma a templom déli oldalán csak Mátyás király bronzba öntött lovasszobra áll. Fadrusz Jánosnak ez az 1902-ben felállított alkotása a város egyik méltó díszje. Mátyás méltóságteljesen ül lován, s úgy fogadja vezéreinek hódolatát, akik a hagyomány szerint: Magyar Balázs, Kinizsi Pál temesi főispán, a híres hadvezér, Zápolya István nádorispán és Báthori István erdélyi vajda.

A műmellékleten a Fellegvár oldalát ábrázolja két kép. Ehhez nem szükséges sok kommentár. A Kis-Szamos fölé 60 méter magasan emelkedő felső terasz meredek oldalát szerény, igénytelen házak tarkítják, bizonyosságul annak, hogy az itt és az ehhez hasonló negyedekben a lakosság nyomorúságos körülmények között élt. A múlt század ipari fejlődésének függvényeként fejlődtek ki egyrészt ezek a mondhatni nyomornegyedek, másrészt pedig a tetszetős, jól megépített villasorok.

Ezen a hegyoldalon a régiebb időkben szőlők voltak. Mai nevét onnan kapta, hogy az Erdélyt is uralmuk alá hajtó Habsburgok a felső teraszra, olasz mintára, fellegvárat építettek az osztrák katonaság számára. Innen ágyúikkal és lovasságukkal nemcsak magát a várost, hanem az egész vidéket is uralták. E vár körül kőfal nem volt, földhányások és jól megépített sánczat adta az erősségét. Néhány lakóházat és több raktárépületet foglal magában. Kútja igen mély volt, s úgy tartották, hogy az alatta folyó Szamosból venné vizét. Szerették a régiek azt beszélni, hogy „a belevetett kácsa a Szamosban bukkanna ki”. A Fellegvárat 1715-ben, majd 1721—23 között építették. A város felőli meredek oldalon csak lépcsőzeten lehetett feljutni. Szekérútja a hegyet megkerülte. Az alatta fekvő pallót, mely a Lépcső utcáról a Szamoson való átjárást biztosította, Németek pallójának nevezték. Az 1920-as években vitte el egy nagyobb áradás.

Ma a rendezett Szamos-part fölötti meredek omlásveszélytől megszelídített oldalát sétányok szelik át, díszcserjék és virágok díszítik, s az egykori Lépcső utca helyén korszerűen megoldott lépcsősétány vezet fel a várba az erre járókat. Lent, az út mellett hat pontház 120 családnak biztosít összkomfortos lakást, jól beilleszkedve az újjarendezett tájba, úgy, ahogy azt Balázs Zoltán és Ioana Schipor műépítészek tervezték.

*

A Fellegvárról a város nagy és nappal és este egyaránt sokak megcsodálta panorámája tárul eléink. Kelet felé nézve a belvárostól Szentpéterig láthatunk. Ez utóbbi egykor külön falu volt. Ma már csak a műmellékleti fényképen egyaránt látható neogót templomát nevezik Szentpéteri templomnak.

A régi kép előterében a Szamos mindkét partján látjuk az apró polgári házak sokaságát, melyek aztán hátrább folytatódva egybemosódnak a tájjal. Közülük messzire láthatóan emelkednek ki a középületek. A kép baloldalán, középtérben, a Mihai Viteazul tér újraépítése alkalmával lebontott egyemeletes Mikes-házat, mögötte a Kül-Magyar utcai kétágú református és a Szentpéteri templomot jól ki-vehetjük. A fénykép jobb oldalán, a középtérben láthatjuk a várost övező középkori fal egy szakaszát. Ezen előbb a védőfolyosós Hídkapu bástya tűnik a szemünkbe. Itt a Hídkapunál roppant lánccal a közlekedést szokták elzárni. Azóta a bástyát már lebontották, csak egy Báthori-címeres emléktábla maradt meg a Dózsa utca 34. számú ház homlokzati sarkán, emelet magasságban a Malomárok felett. A bástya helyén ma a Dózsa utca folytatódik a Horea út felé, a főpostával szemben. A fal irányát követve hátrább egy karcsú négyszögű tornyot látunk süvegfedéllel. Ez az egykori Kiskapu bástya vagy másképpen a Kurta Szappany utcai Kisbástya; ma már két emelettel magasabbra emelve, Tűzoltótornyoként ismerjük. Majd a jobbra kanyarodó fal vonalából ismét kimagaslik a Magyarkapu bástya most már újra megismert körvonala.

Az előtérben sokasodó házacskák helyén a századfordulós városrendezés palotáit láthatjuk a Szamos-híd négy szegeletén, hátrább a Mikes-ház helyén a Köztársasági mozit is magába foglaló kifli-blokk emelkedik. Jobboldalt pedig országunk első csúsztatott zsaluzással épült toronyházának tömbje takarja a város többi részét, ahonnan messze előviláglik az új Györgyfalvi lakónegyed házrengetege.

Ugyancsak a Fellegvár tetejéről dél felé nézve ellátni egészen Felekig. Felek község román lakóit a város a XIV. században telepítette ide azzal a feladattal, hogy a Kolozsvárt Erdély délkeleti részeivel összekötő országutat ügyeljék, s megvédelmezzék a kolozsvári kereskedők áruval megrakott szekereit a hűbérurak sarcolási kísérleteivel és a rablók támadásaival szemben.

A középtérben három templomot különböztetünk meg: az 1718—1724 között emelt egyetemi (piarista), az 1797-ben épült görögkeleti és az 1800-ban Bob püspök által építtetett görögkatolikus templomot. Mindhárom ma is meglévő műemlékünk.

A kép előterének közepén a Malomárkon túl, ugyanazon a helyen, ahol most a Május 1 utcai kerthelyiségből két jegenyefa sötét foltja magaslik, nagyobb méretű épület lebontásából visszamaradt törmelékhalmozok gyűrűjét látjuk. Valaha itt állt az óvári északnyugati Szőzgerőd vagy más nevén a Puskaporos bástya. E fénykép készítését közvetlenül megelőző időben történetelt a bontás. Helyébe mindmáig sem emeltek más épületet. Lebontásának oka tehát csakis az olcsó építőanyaghoz való jutás — az erkölcsi felelőtlenségen kívül. Ebben a korban ugyanis a műemlékekkel szembeni tudatlanságról már nem beszélhetünk.

A kép többi részét betöltő földszintes és emeletes házak a kor viszonyaihoz képest fejlett várost mutatnak. E városnak már a múlt század első felében volt szállodája, a távolsági közlekedés lebonyolítására postakocsi-járata, elkészült a városi közfürdő, megnyílt a közönség számára a mai Sétatér, fapadozat helyett kikövezték a főbb utcákat, és már 1827-ben bevezették az utcai petróleum-világítást. Fényképeink készítésének korában, a század második felében alapították az Erdélyi Múzeum-Egyesületet, újjászervezték az Erdélyi Gazdasági Egyesületet és a jogakadémiát, melyek mindegyikére fontos feladat hárult a gazdasági élet és a művelődés irányában.

Azért említünk újjászervezett jogakadémiát, mert Kolozsvárt már 1581-ben alapítottak főiskolát, akadémiát, melynek három fakultása volt: teológiai, filozófiai és jogi. Növendékeinek megadhatta a bakkalaureátusi, magiszteri és doktori címet, és oklevele ugyanolyan jogokat biztosított, mint a német-, olasz-, francia-, spanyolországi főiskolák diplomái. Ezekon kívül meg kell még említeni a múlt század fűvészkertjét, a régi botanikus kertet, ahol a tudós Brassai Sámuel őrizgette kedves növényeit. A ma készült fényképen az új botanikus kert magas fáin előtt is ki-magaslik a nemrég befejezett rákkutató intézet nagy épülete. Lejjebb az egyetemi klinikasor, könyvtár, egy újabb torony, hatalmat jelképező szimbólumként a megyeháza tornya, a megsokasodott emeletes épületek, a megerősödött sétatéri fák, az Állami Magyar Színház és a Fellegvár alatt húzódó újabb tömbházak fedelei tűnnek elő sorra. Sokat változott ez a városkép is, de a tájba íródás helyi jellege, a város természettel való kapcsolata megmaradt. A környező hegyek, a megnőtt felületi zöld övezetek (ma már 140 hektárnyi park-területünk van) és a városban még meglévő kertek derűs, zöld keretbe foglalják az egyre inkább sokasodó épületeket.

Hát röviden — mert így kérték — ennyi volna az, ami ilyen hirtelenében észébe ötlük az embernek ilyen régi képeket nézve. Mindez ismert, e képeken minden ismerős, semmi újat nem mondtam, de nem is mondhattam volna.

Starmüller Géza

A fellegvári várkastély és a város látképe a Fellegvár tetejéről dél felé nézve.
A kép a Kolozsvári Múzeum-Egyesület gyűjteményéből származik.
A fellegvári várkastély és a város látképe a Fellegvár tetejéről dél felé nézve.