

KÖNIG MIKLÓS

Termelőszövetkezet és háztáji gazdaság

A háztáji gazdálkodás nemcsak falvaink életének egyik sokat vitatott problémája, hanem egész szövetkezeti mezőgazdasági termelésünket is szorosan érintő kérdés. Időszerűségét fokozza, ugyanakkor megvilágítását jórészt nehezíti ama körülmény, hogy hazánkban idevágóan egységes felfogás még nem alakult ki. A mezőgazdasági termelőszövetkezetek szervezeti szabályzatának 4. paragrafusa laconikus, különböző bekezdéseiben nincs lényeges támpont. Elvi álláspontot csupán az 1967. decemberi országos pártkonferencia dokumentumaiban találunk, melyek leszögezik, hogy a párt támogatja a szövetkezeti tagok háztáji gazdálkodását. A dokumentumok azonban nem térnek ki a támogatás módozataira.

Ezzel szemben a tárgyalt kérdésben a „magánvélemények“ nagyon eltérőek az egyes személyek érdekeltsége, helyzete, felfogása, gondolkodásmódja, beállítottsága szerint. A vélemények széles skálája mellett lényegében két szélsőséges állásfoglalás is tapasztalható: az egyik, melyet bürokrata álláspontnak is nevezhetnénk, a háztáji gazdaságot a legjobb esetben kisüzemi, rosszabb esetben kapitalista, a szocialista termelési móddal összeférhetetlen csökevénynek tekinti, és igyekszik a háztáji gazdaságot minél jobban visszaszorítani s lehetőleg minél előbb és teljesebben felszámolni. A másik ellentétes és ugyancsak szélsőséges koncepció a háztáji gazdálkodás eredményeiben a kisüzemi, esetleg magángazdálkodás „főlényét“ véli föllelni, és ha nem is nyíltan hangoztatott, de lényegében szövetkezetellenes álláspontjának igazolását látja.

Mindkét szélsőséges álláspont — úgy vélem — közös hibás nézetten alapszik, mely a háztáji gazdálkodást a magángazdaság formájának tekinti. Ezt az álláspontot támasztja alá az is, hogy a statisztika, bár megkülönböztetve, de a háztáji gazdaságok adatait a magángazdaságokkal együtt közli.

Nézetem szerint a háztáji gazdaság a szövetkezeti szektor szerves része jogi és gazdasági szempontból egyaránt; szoros kapcsolatok fűzik a közös gazdasághoz: mintegy függelékének tekinthető. Ismeretes, hogy a háztáji gazdaság mint gazdálkodási forma történelmileg a szövetkezeti átszervezés folyamán született. Feladata — amint azt az mtsz-ek szervezeti szabályzatának 4. paragrafusa leszögezi —, hogy kiegészítse a szövetkezeti tagság jövedelmét, és ezzel is hozzájáruljon életszínvonalának emeléséhez.

A háztáji gazdaság úgy jött létre, hogy a szövetkezeti tag minden földjével együtt, valamint leltárával és állatállománya egy részével belépett a szövetkezetbe. A szervezeti szabályzat biztosítja a tag ama jogát, hogy háztáji gazdálkodást folytasson, a szövetkezeti szabályzat által korlátozott számú állatot tartson. A tagnak használati joga van a háztáji földre, amelynek terjedelme a helyi adottságoknak megfelelően és a közgyűlés határozata szerint 20—30 ár között lehet. Mind ebből kitűnik, hogy a háztáji föld szövetkezeti tulajdon, jogilag tehát része a szövetkezetnek.

A jogi kapcsolatokat még inkább megerősíti az, hogy a háztáji gazdálkodással egyetlen jogszabály — a szövetkezetek szervezeti szabályzata — foglalkozik. Ez az a dokumentum, amely biztosítja a háztáji gazdaságok létét és szabályozza kereteit.

A gazdasági hovatartozás kérdése már bonyolultabb, ezt a továbbiak folyamán igyekszünk megvilágítani.

A mezőgazdasági termelőszövetkezet közös gazdasága és a tagok háztáji gazdasága között szoros együttműködés és szükségszerű kapcsolat van. Így a közös gazdaság biztosítja a háztáji számára a földet, a szükséges takarmány egy részét, az almot, sok esetben a legelőhasználatot, esetleg a háztáji földek megműveléséhez szükséges vonóerőt; segítséget nyújt a háztáji állatállomány minőségi javításához, az építkezésekhez, kedvező értékesítéssel és egyéb szolgáltatásokkal támogatja a háztáji gazdálkodást. A háztáji gazdaság is sokoldalú támogatást nyújt a „közös”-nek, amennyiben rendelkezésére bocsátja istállótrágya-főlöslegét. A háztáji állatállomány a közös gazdaság fontos tartaléka, sok magas tenyésztékű egyed kerül innen a közös gazdaság istállóiba. A háztáji fedezi a szövetkezet kéziszerszám-szükségletének nagy részét. Erdély-szerte gyakori együttműködési forma, hogy a munkacsúcsok idején a háztáji állatállomány igásmunkát végez, és főleg a betakarításban ad értékes segítséget. Mindeme termelési kapcsolatokat kiegészíti a munkaerő felhasználásának részleges vagy több helyen teljes megoldása is.

Egyes mezőgazdasági termelőszövetkezetek nem képesek biztosítani a tagság munkaerejének rendszeres és egyenletes foglalkoztatását. Rendkívül fontos viszont, hogy bizonyos munkákat a termelési és időjárás feltételeknek megfelelő időben végezzenek el. Különösen fontos kampányok idején a szükséges munkaerőtartalékok biztosítása. A háztáji gazdaság azzal, hogy a munkacsúcsok közötti időszakban is termelői foglalkozást biztosít a tagság vagy legalábbis jelentékeny része számára, hozzájárul a munkaerő ésszerű és gazdaságos foglalkoztatásához, valamint a csúcs-időszakok munkaerő-szükségletének biztosításához. Egyben lehetőséget nyújt a családban levő fiatalok, öregek, valamint más csökkent munkaképességűek foglalkoztatására is.

A nagyüzemi termelési módszerek kiterjesztése és az általános fejlődés törvényszerűségei a szövetkezeti közös gazdaságokat a termelés koncentrálása és szakosítása irányában fejlesztik. Ez azt jelenti, hogy egyes természeti és gazdasági feltételeknek megfelelő ágak nagysága mindinkább növekszik, ennek megfelelően azonban egyre csökken a közös gazdaságban termelt mezőgazdasági termékek száma: szűkül termelési profiljuk. Következésképpen a szövetkezeti családok, valamint a falunak is szüksége van olyan termékekre, melyekkel a közös gazdaság nem foglalkozik. Ezzel szemben a szocialista kereskedelem nem tudja elvállalni és nem is vállalja a szövetkezeti családok és a falvak ellátását mindeme mezőgazdasági termékekkel. Ezek előállítását a háztáji gazdaságok egyik rendkívül fontos feladata mind a szövetkezeti család, a falu, mind az egész nemzetgazdaság szempontjából.

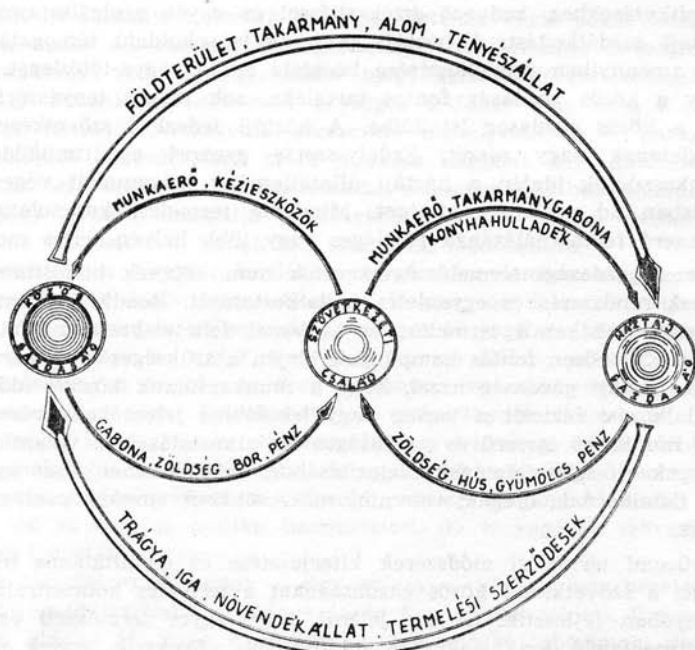
A háztáji gazdaság tehát fontos funkciót tölt be a falvak gazdasági életében, s egyben jelentős szerepe van a városok és munkasközpontok folyamatos ellátásában is.

Vegyük például a baromfitenyésztést, illetve a baromfi-hús-ellátást. A kombinátok időszakonként nagy mennyiségű (élő és vágott) baromfit hoznak forgalomba. A késztermelés időszakossága egészségügyi okok miatt szükséges, és ugyanakkor az ipari méretű termelési folyamatok ciklikus szervezése biztosítja az alacsony szintű önköltséget. A kombinátok termelésének időszakosságával szemben a fogyasztás folyamatos. Ilyenkor a háztáji gazdaságok ártermelése tölti ki a hézagokat.

A háztáji gazdaságok azonkívül olyan alkalmi takarmányokat és más lehe-

tőségeket is hasznosíthatnak, melyek a nagyüzemi közös gazdaság számára elaprózódást jelentenének, és ezért gazdaságilag alacsony hatékonyságúak.

A következőkben szemléltetem a szövetkezeti közös és a háztáji gazdaság, valamint mindkettőnek a szövetkezeti taghoz, illetve a családhoz való viszonyát.



Amint a grafikonból kitűnik, a szövetkezeti közös gazdaság mint vállalat és a háztáji között szoros az összefüggés. A szemléltetett összefüggések jellegzetesek és általánosak. Az elmúlt év folyamán a Mezőgazdasági Termelőszövetkezetek Országos Szövetségének Tanácsa újabb kapcsolatokat is kezdeményezett. A lehetőségek azonban még távolról sincsenek kimerítve. (Egyesek talán furcsának találják a háztáji gazdaság és a szövetkezeti család elkülönítését. Véleményem szerint ez a helyzet a valóságos gazdasági és jogi kapcsolatoknak egyaránt megfelel. A szövetkezeti család ugyanis mindkétféle gazdasághoz viszonyítva tulajdonos és munkaerőszolgáltató. A háztáji gazdaság esetében kizárólagos tulajdonosi, a közös gazdaságnál társtulajdonosi viszony áll fenn.)

A grafikon tehát a közös és a háztáji gazdaságok között *kétféle* kapcsolatot mutat. Mindaz, ami nem befolyásolja közvetlenül a szövetkezeti család életszínvonalát (mint például az alom, tömegtakarmány, trágya, iga), közvetlen kapcsolatot jelent a két gazdasági forma között, más kapcsolatokat a család közvetít. Így például a közös gazdaságtól kapott gabona egyrészt a család táplálkozását, másrészt az állatok takarmányozását szolgálja.

Úgy vélem, mindeme kapcsolatok elemzése világosan kimutatja, hogy a szövetkezeti közös, valamint a háztáji gazdaság lényegében ugyanazon érem két ol-

dala, egymástól elválaszthatatlan. A két gazdasági forma statisztikai különválasztása és egymástól független értékelése mesterséges, torzított képet ad.

Igy például helytelen következtetésekre jutunk akkor, ha a szövetkezeti állomány sűrűségét vizsgáljuk, és kizárólag a közös állományt vesszük figyelembe. Minthogy a szövetkezeti közös és a háztáji gazdaság állatállománya nagyrészt ugyanazon területen él, abban az esetben, ha a szövetkezet területéhez csak a közös állományt és az állati termelést viszonyítjuk, s ezt hasonlítjuk össze más országok adataival, tévesen a valóságnál lényegesen alacsonyabb sűrűségi és termelékenységi mutatókat kapunk. Ennek következménye, hogy mindinkább növelni akarjuk az állományt a lemaradás behozására.

Ha a háztáji gazdaságok termelését csupán a háztáji földekhez viszonyítjuk — ugyancsak tévesen —, olyan belterjességi mutatókat kapunk, melyek esetenként túlhaladják a legfejlettebb mezőgazdasági termelés színvonalát is.

Ilyen téves számítások alapján helytelen, sőt nemegyszer káros következtetéseket a statisztikai adatok tükrében bizonyára többen is levonnak.

A HÁZTÁJI NEMZETGAZDASÁGI SZEREPE

Amint az eddigiekből látjuk, a háztáji gazdaságok területileg, de főleg termelésükkel jelentős szerepet töltenek be a nemzetgazdaságban. Ha a növényi termelésben a háztáji gazdálkodás csupán az erre a célra adott földön alapszik is, a növényi ártermelés, kivált pedig a háztáji állati termelés alapját a közös gazdaságból származó termékek jelentik.

A szövetkezeti szektor és ezen belül a háztáji gazdaságok részesedése az ország mezőgazdasági területéből így alakul (százalék):

	<i>Mezőgazdasági terület</i>	<i>Szántó</i>	<i>Legelő</i>	<i>Kaszáló</i>	<i>Szőlő</i>	<i>Gyümölcsös</i>
Mtsz	60,7	75,2	15,8	48,8	79,8	62,8
ebből háztáji	6,6	8,2	0,3	1,6	31,6	10,1

A szántóföld felhasználásában, illetve a vetésszerkezetben a háztáji gazdaságok helyzete néhány jellegzetességet mutat százalékban:

	<i>Szemes gabona</i>	<i>Hüvelyesek</i>	<i>Ipari növények</i>	<i>Takarmány-növények</i>
Mtsz összesen	78,1	79,7	84,5	72,3
ebből háztáji	8,3	2,9	0,5	5,3

Jellemző, hogy a háztáji gazdaságok gabonatermelése területileg közel áll a szántóföldből való részesedéshez, a takarmánytermelő terület viszont jelentősen kisebb. Az ipari növények termelésében a szövetkezeti szektor részesedése igen nagy, jóval a szántóföld átlaga fölött áll, a háztáji gazdaságok azonban ipari növényeket — nyilvánvalóan főleg textilnövényeket — csupán kis mértékben, saját szükségletre termelnek.

A háztáji gazdaságok részvétele az országos termelésben a területhez viszonyítva már eltéréseket tükröz.

	<i>Szemes gabona</i>	<i>Hüvelyesek %</i>	<i>Szőlő</i>	<i>Gyümölcs</i>
Mtsz összesen	76,9	80,9	82,2	62,9
ebből háztáji	7,9	7,3	40,0	48,6

A szemes gabona termelésében a háztáji gazdaságok csupán valamivel haladják meg a területi részesedés arányát, a hüvelyeseknél a termelés már lényegesen nagyobb, az eltérés fokozódik a szőlő- és gyümölcs-termelésnél. Ennek magyarázata elég egyszerű. A gabonaféléket a háztáji gazdaságok is főleg szántóföldi termelési feltételek között folytatják, a hüvelyeseket viszont már kerti termelésben. A szőlő és gyümölcs nagyrészt a ház melletti kertben található (főleg régi, kifejlett, teljes termésben levő tőkék, illetve fák), a közös gazdaságok szőlői és gyümölcsösei viszont többnyire fiatal telepítések, melyeknek még huzamos időre van szükségük ahhoz, hogy elérjék a teljes biológiai kapacitást.

A felsoroltakon kívül föltétlenül jelentős hatása van annak is, hogy a kerti földek általában termékenyebbek, a szövetkezeti család trágyáját elsősorban a háztáji gazdaság földjein használja fel, és csak a fölösleget adja át a közös gazdaságnak. Az anyagi érdekelttség is közvetlenebb, ezért a munka minősége általában jobb.

A háztáji növénytermelés és a szövetkezeti közös növénytermelés kapcsolatai aránylag egyszerűek, és a termelési eredmények nagyrészt a háztáji föld területére vonatkoznak, viszont egészen más a helyzet az állattenyésztésben.

Közismertek azok az erőfeszítések, melyek a szövetkezeti közös állomány, valamint ennek állati termelése javítását célozzák. E törekvések helyessége vitán felül áll. A szövetkezeti állattenyésztés eredményességét azonban nem szabad — véleményem szerint káros is — a háztáji állatállománytól és állati termeléstől elszakítva vizsgálni. Teljesen hamis képet kapunk akkor, amikor a szövetkezeti közös állomány állatsűrűségét vagy területegységre vonatkozó állati termelését mérlegeljük, összehasonlítva fejlett mezőgazdasági országok összesített adataival, ugyanis a háztáji állatállomány takarmányozásának is a közös gazdaság a fő forrása.

Ha eltekintünk eme valóságos és a mezőgazdasági termelőszövetkezetek szervezeti szabályzatában szentesített helyzettől, akkor a szövetkezetek közös állatállományának sűrűsége és a területhez viszonyított termelése főleg nemzetközi összehasonlításban föltétlenül nagyon elmaradottnak tűnik. Éppen ezért a közhasználatú statisztikai csoportosítási módszerek helyett a szövetkezeti szektor mindkét formájának állattenyésztését *egységesen* tárgyalom, természetesen a közös, valamint a háztáji állományt, mint önálló és külön csoportot a szövetkezeti szektoron belül.

Az állatállomány összetétele a mezőgazdasági termelőszövetkezetekben, a köztársasági adatokat száz százalékknak véve:

	<i>Szarvasmarha</i>	<i>Tehén</i>	<i>Sertés</i>	<i>Juh</i>
Mtsz összesen	72,8	73,3	65,6	75,2
ebből				
Közös gazdaság	38,8	32,5	24,6	36,4
Háztáji	33,0	40,8	41,0	38,8

Az állatállomány adatai azt bizonyítják, hogy a mezőgazdasági termelőszövetkezetek állatállománya országosan jelentősen nagyobb százaléknyi, mint a szövetkezetek területi részesedése.

Hasonló képet kapunk akkor is, ha az állati termelés oldaláról vizsgáljuk a kérdést. Így a szövetkezeti szektor hozzájárulása a köztársasági termeléshez (ugyancsak százalékosan) a következő:

	Hús	Tej	Gyapjú	Tojás
Mtsz összesen	63,0	67,7	72,1	67,2
ebből				
Közös gazdaság	21,4	28,9	38,3	3,7
Háztáji	41,6	38,8	33,8	63,5

A háztáji termelés, azonkívül, hogy a szövetkezeti család, valamint a falu ellátását elősegíti, jelentős mértékben járul hozzá az árutermeléshez.

A közölt adatokból is világosan kitűnik: a szövetkezetek adatainak egyoldalú vizsgálata hamis képet ad, az összesített adatok azonban vitathatatlanul bizonyítják a szövetkezeti szektor súlyát és jelentőségét nemzetgazdaságunkban.

A háztáji árutermelés sokféle csatornán keresztül jut a nemzetgazdaság forgalmába. Egy részük a mezőgazdasági termelőszövetkezeten át mint szerződéses termék kerül forgalomba; más termékeket mint hús, tej, gyapjú, a feldolgozó és értékesítő állami vállalatok gyűjtenek be. Jelentős ama termékek száma és mennyisége is, melyek a falusi fogyasztási és értékesítési szövetkezetek hálózatán át kerülnek a szocialista kereskedelembe. Jelentős mértékben járulnak hozzá a városok és munkásközpontok ellátásához a szabadpiaci értékesítés révén is.

Az értékesítés sokrétűsége megnehezíti a háztáji termékek adatszerű követését az áruforgalomban. A fejlődést és tendenciáját ezért egy kiragadott példával érzékeltetem. Az országos jelenséget híven tükrözi a volt Kolozsvár tartományi szövetkezetek közös és háztáji gazdasági tejtérítésének üteme. Így a szövetkezeti szektor mindkét ágában az 1964—1967-es években rendszeresen emelkedett mind a tejtermelés, mind a tejbegyűjtő (ICIL) által fölvásárolt tej mennyisége. Ebben az időszakban a közös gazdaságok szolgáltatja tej mennyiségi dinamikája 26 százalékos, ezzel párhuzamosan a háztáji gazdaságoktól begyűjtött tejmennyiség több mint 25 százalékkal növekedett. 1967-ben az ICIL begyűjtötte árutej-mennyiség mintegy 80 százalékát a szövetkezeti szektor adta.

Mindez azt bizonyítja, hogy a háztáji gazdaságok fontos nemzetgazdasági funkciót töltenek be, szerves alkotóelemei a mezőgazdaság szövetkezeti szektorának, nem az egyéni, hanem a szocialista mezőgazdaság tartozékai.

A KÍVÁNATOS EGYENSÜLY

A gyakorlat azt mutatja, hogy a háztáji föld megművelése és a szövetkezet menete között sokféle viszony lehetséges.

Vannak olyan helységek, ahol jól megy a szövetkezeti gazdálkodás, fejlett a háztáji is, ezzel szemben vannak olyan falvak, ahol a háztáji virágzik, a közös gazdaság viszont gyenge. Előfordul az is, hogy az erős szövetkezet mellett alacsony színvonalú a háztáji gazdálkodás. Mindezekkel szemben találunk olyan szövetkezeteket, amelyekben sem a közös, sem a háztáji gazdálkodás nem eredményes. Köztudomású viszont: akadnak még rossz gazdák a világon. Következésképpen az a szövetkezet, melynek vezetősége jó gazdákból áll, képes megoldani

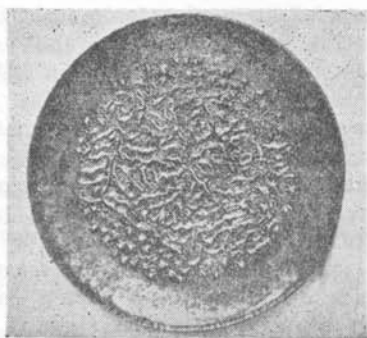
a tagság részvételét a munkában bármilyen adminisztratív intézkedés nélkül, és a jól menő háztáji gazdálkodás nem akadályozza, sőt sok esetben segíti a „közöset”. Példaként említhetnénk számos országos híru gazdasági szövetkezetet, ilyen Nagyösz, Szentanna, de kevésbé ismerteket is, ahol a termelés évről évre növekszik, a köztalpon jelentős gyarapodása mellett a munkában való részvétel magas szintet ér el (gyakori a kétszázon felüli átlagmunkaegység); ugyanakkor a háztáji gazdaság is jelentős ártermeléssel járul hozzá a bel- és a külkereskedelemez, kiegészíti a személyi jövedelmet, és elősegíti az életszínvonal emelését.

A mezőgazdasági termelőszövetkezetekre vonatkozó tapasztalataink bizonyítják, hogy a szövetkezetek jó vagy gyenge menetele sok tényező komplex hatásának következménye, melyek közül a természeti-gazdasági feltételek és a vezetés színvonala a döntő. Az egyéb gazdasági és szociális feltételek között a háztáji gazdálkodás fejlettségének is, megvan ugyan a hatása a közös gazdaság menetére de ez nem egyértelmű. Mind az erős, mind a fejletlen háztáji gazdálkodás egyes esetekben segíti, máskor fékezi a közös gazdaságot.

Az is megfigyelhető, hogy egyes szövetkezetekben, ahol a háztáji földekkel manőverezik a vezetőség (ennek egyik formája az évről évre való újrafelosztás), rendszerint nem oldja meg a munkafegyelem és a munkában való részvétel kérdését, de többnyire rossz, egészségtelen légkört teremt a tagság és a vezetőség viszonyában. A háztáji földekkel való manőverezés annál is inkább kétélű fegyver, mert a legtöbb szövetkezeti vezetőnek nincsen és nem is lehet meg az a nemzetgazdasági kitekintése, hogy a kérdést teljes bonyolultságában mérlegelhesse. Így fönnáll a veszély, hogy egy helyi probléma részleges és sokszor kétes megoldása nemzetgazdasági károsodást okoz.

Történelmi tapasztalat, hogy a szocialista mezőgazdasági szövetkezetek velejárója a háztáji gazdálkodás. A szocialista országokban a mezőgazdaság szövetkezeti átszervezésével párhuzamosan — annak mintegy velejárójaként — ténylegesen kialakult a háztáji gazdálkodás. Ennek keretei, nagysága és egyéb ismérvei egyes országok, tájegységek jellegzetességeinek, történelmi és gazdasági realitásainak megfelelően váltakoznak.

A háztáji gazdaságok létezése a szövetkezeti gazdálkodási formán belül való, objektív tény. Méreteik, kereteik feltétlenül vitathatóak, elvi szempontból még sok minden tisztázandó. A kérdés elvi megoldása sürgetően szükséges, és ez feltétlenül elősegítené bizonyos helytelen gyakorlat, sőt nemegyszer visszaélés megszüntetését.



Szilágyi Zsolt: Vastál