

Balaton-környéki bábtáncoltató betlehemek restaurálása

Kovács Petronella – Fodor Mária

A bábtáncoltató betlehemekről

Írásunkban négy, fából készült bábtáncoltató betlehemet¹ mutatunk be, melyek a Somogy megyében, a Marcali járásban fekvő – Mesztegyő, Kéthely, Balatonberény és Vörs – községekből kerültek a Marcali Múzeum gyűjteményébe. A Balaton-környéki betlehemezés² sajátossága a Felső-Tisza vidéki és Duna-kanyar környéki, de a történelmi Magyarország területén szórványosan máshol – Kárpátalján és Székelyföldön³ – is gyakorolt szokáshoz hasonlóan, hogy a betlehemezők házról házra járva az élő szereplőkkel előadott betlehemes játékokat az általuk vitt betlehem színpadán mozgatott, táncoltatott bábokkal bemutatott jelenetekkel egészítik ki. Az egyszerű, fából készült nyeles⁴ – angyalokat, pásztorokat, tájegységenként eltérő nevű férfi és női figurát, valamint szintén az adott vidék szokásának megfelelően, ördögöt, kéményseprőt, Heródest és halált, továbbá adománykérőt – formázó bábokat a betlehem padlóján kivágott vajatban mozgatja a betlehemezők egyike. A vajat lehet íves kialakítású vagy párhuzamos a színpad előlapjával. A bábok általában a betlehem hátsó falán lévő ajtókon keresztül, vagy az utóbbi esetben a vájaton felbukkanva, esetleg abba felülről behelyezve lépnek színre. A tárgy hátlapján rendszerint kör vagy négyszögletes alakú kémlelőnyílás foglal helyet, amin áttekintve a bábokat mozgató személy figyelemmel követi azok mozgását.

A gyakran templomot megjelenítő betlehemek legtöbbször egyszerű szerkezetűek, lehetnek zárt vagy nyi-

tott színpadúak. A somogyi falvak betlehemes kápolnái parádésabbak, három tornyuk van.⁵ Tájegységtől függően ismertek lécvázon papírral borítottak, papírlemezekből készültek, deszkákból összeállított festettek, vagy papírral díszítettek.⁶

Állapotuk múzeumba kerülésükkor rendszerint nagyon rossz, mivel általában több évtizeden keresztül – igaz, hogy csak a karácsonyi ünnepkörben – használták, év közben azonban feltehetően kedvezőtlen körülmények között tárolták. A 20. század különböző periódusaiban bekövetkezett társadalmi változások miatt használatuk időről-időre szünetelt, egyes darabok akár évtizedekig padláson vagy kamrában kallódtak. Rendszeres használatuk során a betlehemeket az ünnepek előtt elővéve évente kicsinosították, ami jelenthette az adott tárgyban keletkezett törések házilagos javítását, a hiányzó elemek pótlását, átfestést, vagy egyszerűen csak újabb és újabb díszítmények felhelyezését. Éppen ezért restaurálásuk számos etikai kérdést vethet fel mind a muzeológusok mind a restaurátorok számára. Minden esetben felmerül, a mit tartunk meg, mit távolítsunk el kérdése, amit gyakran befolyásol a betlehemek fent vázolt állapota, sorsa.

A Kéthelyről, Balatonberényből illetve Mesztegyőről származó, a Marcali Múzeum gyűjteményében lévő betlehemek restaurálása során alkalmazni lehetett ugyan a festett fatárgyaknál általános eljárásokat: a faanyagok és a festékrétegek vizsgálatát, a tárgyak száraz és oldószeres tisztítását, kiegészítését, retusálását, de természetesen ennél a három tárgynál is adódtak etikai kérdések. A negyedik, az ugyancsak deszkákból készült, de nagyrészt papírborításokkal díszített vörsi betlehem esetében azonban ezek halmozottan jelentkeztek. Jelen írásban a tárgyak restaurálásának ismertetése mellett hangsúlyt fektetünk az etikai kérdésekre, az azokra született megoldásokra, valamint a kezeléseik során napvilágra került adatok bemutatására.⁷

¹ „... a betlehem egyszerű bábtáncoltató szekrény...” írja Solymossy Sándor a szokás gyökereit taglaló művében. Solymossy 1894. p. 66.

A magyarországi bábtáncoltató betlehemezésről bővebben lásd Szacs-vay 1978., uő 1987.; Szojka – Foster 2017.

² Dél-Dunántúlon elsősorban Somogy, Zala és Vas megyei településeken, Felső-Tiszavidéken főként a Szabolcs-, Szatmár-, és Bereg-megyei falvakban gyakorolt szokás.

³ Erdély gazdag betlehemes hagyományai között a bábtáncoltató betlehemezés Marosvásárhely környékén volt szokásban. Nagy 2001. p. 11.; Demeter 2004.

⁴ A bábok nyele általában az alakkal együtt egy fából kialakított, vagy a derékig kifaragott bábhoz erősített fa, de vannak a 19. század végéről, a 20. sz. elejéről származó, meghajlított fémnyelűek is, például Esztergomból. <https://gyujtemeny.neprajz.hu/neprajz.start.php>. A szatmárcekei bábtáncoltató betlehemhez „Mindenik báb kis fahengerből készült, és esernyődrótból van a fogójuk.” N. Bartha 1933. p. 120. További fémnyelű bábokat lásd Szojka – Foster 2017.

⁵ Sági 1904. p. 122.

⁶ A különböző készítéstechnikájú betlehemekről lásd Szacs-vay 1978. p. 96.; Nemes Takách 2008., uő 2014.; Szojka – Foster 2017.

⁷ A Nemzeti Kulturális Alap támogatásával végzett munkák részletes restaurálási dokumentációi megtalálhatók a Marcali Múzeum honlapján, a pályázatok menüpont alatt: <https://marcalimuzeum.hu/palyazatok/>.

1. A kéthelyi betlehem

A háromtornyú templomépületet formázó bábtáncoltató betlehem⁸ fenyődeszkákból készült, szerkezetét szegélssel állították össze. Az elől nyitott templomtér két oldalán egy-egy alacsonyabb torony áll, míg a harmadik a homlokzat közepének kettős ívű felső részétől indul. Ennek teteje kupolásan zárul, míg a két oldaltoronyé sisakban végződik (1. kép).



1. kép. A kéthelyi bábtáncoltató betlehem restaurálás előtt. A bábmozgató nyílás a homloklappal párhuzamosan húzódik

A két szélső tornyon esztergált, köralakú farátét díszítmények, valamint egymás felett fűrészeléssel kialakított félköríves nyílások vannak, melyek közül a felsőkben egy-egy esztergált építészeti elem, báb áll. A középső tornyon négykaréjos ablaknyílás, felette keretezett mező és timpanon foglal helyet, valamint talán egykori toronyóra helye látszik. A templomteret elől fűrészelt elemekből

⁸ Ltsz. 76.8.1. Gyűjtőhely: Kéthely, 1976. Méretei: m: 97 cm, h: 56 cm, sz: 51 cm.

álló farács zárja le. E mögött és vele párhuzamosan helyezkedik el a bábmozgató folyosó. A templomtér üres, két oldalfalán egy-egy rácsos ablak, valamint a tornyokba nyíló egy-egy kisebb nyílás, hátfala közepén kis kerek kukucskáló, a tetőrésznél négykaréjos ablak, melynek egyik oldalán sötétebb késsel festett kezdetleges alma-, másik oldalán körteábrázolás⁹ van (2. kép). A templombelső falai fehérre, külső oldalfalai kékre, hátfala világosabb kékre festettek, a tornyok színe megegyezik a külső



2. kép. A kéthelyi betlehem hátoldala, a négykaréjos ablakkal és kukucskálónyílással. A fenékdieszka élén a hátoldal alsó deszkájára áthúzódo festett – KISS FERENCZ 1919 – felirat nyomával

oldalfalakéval, a toronysisakok pirosra pácoltak, vörös és barnás festéknyomok látszanak rajtuk. A tető egykor cserepeket imitáló festése szintén többretegű, és csak töredékesen maradt meg. A felső réteg barnás színű, fehér vonalakkal, az alsó réteg vörös, fekete vonalak nyomával. Az esztergályozott elemek, a rács és a kifűrészelt nyíla-

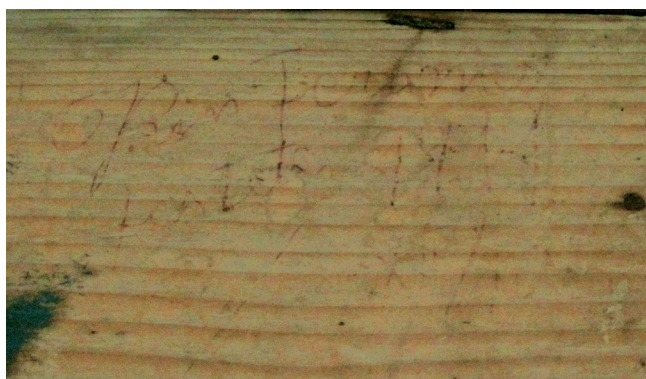
⁹ A keresztény ikonográfiában az alma – paradicsomi gyümölcs – a bűn, a körte Krisztus szeretetének jelképe. <http://lexikon.katolikus.hu/>.

sok kétféle, arany- és vöröses bronzszínnel keretezettek. A templomocsksa két oldalán egy-egy fa fogantyú szolgált a hordozhatóságát.

A betlehem elől zárt, festett talapzatán papírból kivágottnak betűkből kirakott „KIS JÉZUS SZÜLETIK!” felirat van (1. kép). A betűket szögekkel rögzítették a faalaphoz. A fenékdeszkákon lévő festett felirat – 1905. IK ÉVBEN / SZALAY K. / KÉTHELY (3. kép) – a készítés évére és a tárgy készítőjére utal. E már ismert feliraton kívül a restaurálás során a lábazatul szolgáló oldaldeszka belső felén – Kiss Ferencz / festete 1919 / XII/10 – tintaceruzás jelzést (4. kép), valamint a fenékdeszka élén a hátoldal alsó deszkájára áthúzódó festett – KISS FERENCZ 1919 – írást (2. kép), találtunk. Az utóbbi nagy részéről a festékréteg lepergett, csak a hiánya jelezte a betűket. A két 1919-ből származó szöveget vélhetően a betlehem felújítását, átfestését végző személy írta fel a tárgyra.

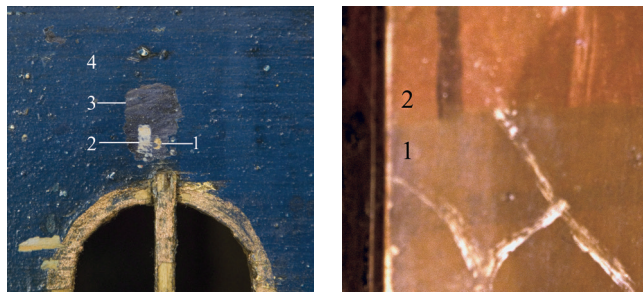


3. kép. A készítőre utaló felirat a betlehem fenékdeszkáin: 1905. ÉVBEN / SZALAY K. / KÉTHELY. A bábmozgató nyílás faltól falig húzódik az előlappal párhuzamosan



4. kép. Tintaceruzás jelzés a lábazatul szolgáló oldaldeszka belső felén: Kiss Ferencz / festete 1919 / XII/10.

A festékrétegek felépítésének vizsgálata igazolta a feltelezett átfestést¹⁰ (5. kép), azonban a felületen látható kék és az alatta lévő szürkés-kék réteg nagyon hasonló oldódási tulajdonsága és a festésük között eltelt rövid idő — 14 év — miatt sérülésmentes szétválasztásuk nem volt lehetséges. Ezért Vidák Tünde néprajzos muzeológussal történt szakmai konzultáció során a festékrétegek megtartása mellett döntöttünk.



5. kép. Kutatóablak az oldalfalon. Rétegek: 1) fa hordozó, 2) fehér alapozás, 3) szürkés-kék festékréteg, 4) kék festékréteg

6. kép. A lábazat 1) átfestése márványozást utánozó fehér vonalakkal, alóla átsejlik 2) az alsó festés vörösesbarna alapon sötétebb barna csíkokkal

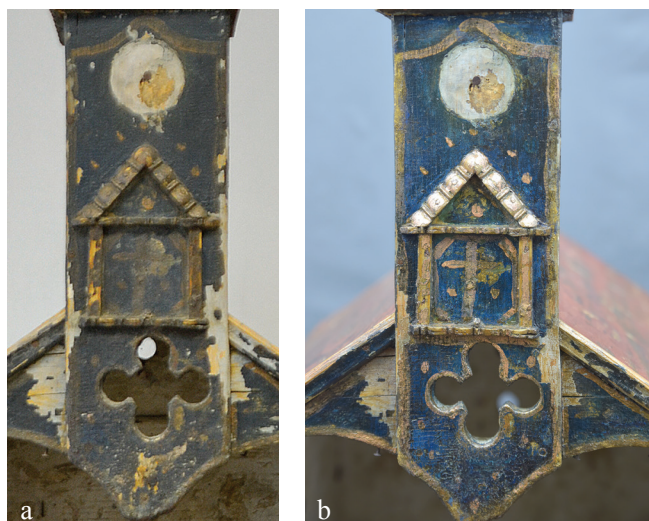
A lábazaton az átfestés és az első festékréteg szétválasztása lehetséges lett volna ugyan (6. kép), de a tárgy egységes megjelenése érdekében itt is a felső réteget tartottuk meg. Hasonlóképpen megőriztük minden további felület – tető, toronysisakok, korlátok, keretelések – átfestéseit is. Száraz, majd detergens vizes oldatával való tisztítást követően csak, a valószínűleg erős hőhatás következtében összezsugorodott, esztétikailag zavaró bevonatréteget távolítottuk el (7. a–b kép).¹¹

A betlehem falainak belső oldalán kétrétegű fehér festés volt, bevonatot nem alkalmaztak.¹² A mennyezetten papírképek és díszítmények maradványai – esetenként csak nyomai –, csillagfejű szegek (8. kép), a hátfalon pe-

¹⁰ A tornyok, valamint a bal és jobb oldal festékrétegeinek felépítése a kutatóablakok alapján felülről a faalap felé haladva a következők: 1. Besötétedett bevonat, ami a tornyokon – valószínűleg hő hatására – összezsugorodott, ezáltal a kék festékréteget is összehúzta, rücskössé tette, valamint sérülésmentesen eltávolíthatatlan fekete foltok keletkeztek rajta. 2. Sötét-kék réteg 3. Helyenként fekete réteg, ami lehet javítás, vagy bevonat maradványa 4. Szürkés-kék festékréteg 5. Fehér alapozás, helyenként – valószínűleg a felette lévő rétegtől – világos kékeszürkére színeződve.

¹¹ A felületi szennyeződést zsíralkohol szulfát vizes oldatával, a bevonatot Szuper Kromofággal (összetevők: diklór-metán 85–95%, metil-alkohol 3–9%, fenyőgyanta, paraffin 1–3%, gyártó: Első Vegyi Industria Zrt.), helyenként pedig acetonnal oldottuk le a tárgy felületéről. A hátoldalról a barna lefolyásokat RO55 rozsdoldóval távolítottuk el. Gyártó: Claudia Chemical Kft. 9700 Szombathely, Alkotás út 43–45.

¹² A betlehem külső felületein a felvált festékrétegek megkötése vízzel hígított poli(vinil-acetát) vizes diszperziós ragasztóval történt, belső falain a porlékony fehér festékréteget alkoholban oldott poli(vinil-alkohol) permetezésével rögzítettük.



7. a–b kép. A betlehem középső tornya, részlet a) restaurálás előtt, b) restaurálás után

dig két papírfigura töredékei¹³ maradtak fenn (9. kép). A maradványokat sérülésmentesen nem lehetett lebontani, ezért nedves kezelésük nem volt lehetséges. Felületüket rádiózással tisztítottuk meg, majd a felvált papírtöredékeket, valamint a lábazat feliratának betűit karboxi-metil-cellulóz vizes oldatával rögzítettük.



8. kép. Papírképek és díszek lenyomatai és maradványai, valamint csillagfejű szegek a betlehem mennyezetén

A betlehem faanyagának összeszáradás következtében keletkezett repedéseit, ahol lehetett összehúztuk, a megmaradt réseket azok ívének, illetve szélességének megfelelően fenyőfa lapocskákkal töltöttük ki. Rögzítésüket

¹³ A bal oldali papírfigura egy angyal (Gábor arkangyal?), a jobb oldali pedig egy patás állatalak (ördög?). Ábrázolásuk illik a karácsonyi misztérium körébe tartozó paradicsomjáték alakjai közé, ahogy a hátoldalra festett alma és körteábrázolás is. Lásd 9. jegyzet.



9. kép. A hátfal belső oldalán, a kukucsálónyílástól balra és jobbra, egy-egy papírkivágás – angyal és ördög(?) – maradványai

Faipari Speciál¹⁴, ragasztóval végeztük. Az ablak hiányzó léccét, valamint az egyéb apró hiányokat a rácson, a konzolon, stb. szintén fenyőfából pótoltuk.

A tetőn és a toronysisakokon a festékrétegek csak kisebb-nagyobb foltokban maradtak meg, az oldalak festése is igen hiányos volt. Ezek esztétikai helyreállítása a meglévő rétegek megőrzése mellett, az alapozás kisebb hiányainak kiegészítésére korlátozódott. Azokat tömítettük, majd akvarellfestékekkel¹⁵, beilleszkedő technikával retusáltuk. Az eredeti fehér alapozás viszont vibráló felületet okozott, ezért azt szintén akvarellfestékekkel, vonalkázó technikával a fa színéhez közelállóra retusáltuk, majd a betlehem külső felületét 10%-os Paraloid B67 lakkbenzines oldattal vontuk be.

Az egyik toronyról elveszett fadíszet pótoltuk. A toronysisakon lévő csapmaradványt nem távolítottuk el, hanem a meglévő alapján esztergályossal készítettett új elemet, alját a csapnak megfelelő méretűre kimélyítve, arra ragasztottuk fel. A középső toronyról hiányzó keresztet, nem ismerve az eredeti vagy más korábbi változatát – a néprajzos kollégával egyeztetve – egyszerű fakeresztet pótoltuk, melynek felületét Goldfinger fémporos festékkel¹⁶ dörzsöltük be. Az arany és vöröses bronzszínű keretelések retusálását akvarellfestékekkel¹⁷ és Goldfingerrel végeztük (10. kép).

A betlehem restaurálására 2018-ban a Kéthelyért Egyesület és a Marcali Múzeum együttműködésében került sor. Az egyesület új életre keltette a csaknem feledés-

¹⁴ Poli(vinil-acetát) alapú ragasztó. Gyártó: Henkel.

¹⁵ Schmincke szilkés akvarellfesték. Gyártó: H. Schmincke & Co. GmbH & Co.KG. Feinste Künstlerfarben, Otto-Hahn-Straße 2. D-40699 Erkath.

¹⁶ Gyártó: Daler-Rowney Ltd. Peacock Lane, Bracknell, RG12 8SS, England.

¹⁷ White Nights szilkés, különböző fém színekben kapható akvarellfesték. Gyártó: Nevskaya Palitra, 68F. Serdobolskaya. St. Petersburg.



10. kép. A restaurált kéthelyi betlehem

be merült helyi bábtáncoltató betlehemes hagyományt¹⁸, aminek keretében másolat készült a tárgyról. Az új betlehem kifestését a restaurálás során történt festékréteg-kutatás figyelembevételével Sabján Veronika iparművész végezte. Az újonnan alakult hagyományörző betlehemes csoport 2018. december 22-én, a falu Karácsonyváro ünnepségén mutatta be az újjáélesztett kéthelyi bábtáncoltató betlehemes játékot.

2. Balatonberény

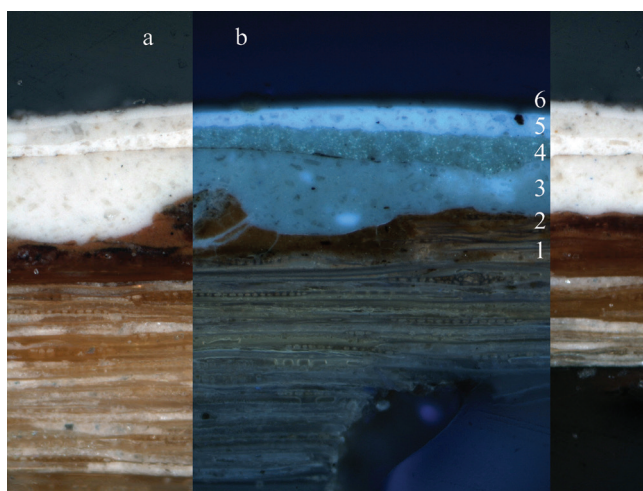
A balatonberényi betlehem¹⁹ (11. kép) szokatlanul nehéz. Kétfajta fából – a nyitott színpad vízszintes deszkái fenyőből, a többi elem vörösesbarna színű, nehézsúlyú, a makroszkópos jegyek alapján valószínűleg valamilyen gyümölcsfából – készült. Ez utóbbi elemeken helyenként narancssárga mézgyagöngyök láthatók.

A festékréteg felválásai, illetve sérülései mentén látott, hogy a tárgyat átfestették. Kutatóablakok és a kü-



11. kép. A balatonberényi betlehem restaurálás előtt

lönböző elemekből vett minták mikroszkópos keresztmetszet-csiszolatai (12. a–b kép) alapján megállapítottuk, hogy a betlehem tetőzetén, a két torony oldallapjain és a két külső tartóoszlop alsó részén, a durva megmunkálású faalapon lévő legelső festékréteg vékony, vörösesbarna színű, míg a tárgy többi felületén szintén vékony, de szürkés. A következő festékréteg a betlehem minden elemén fehér, amit szintén vékonyan hordtak fel, majd erre egy újabb, vastagabb szürkésfehér festékréteg került.



12. a–b kép. Mikroszkópos keresztmetszet-csiszolat a) normál és b) UV lumineszcens felvétele: 1. fa hordozó, 2. barna festékréteg, 3. lumineszkáló fehér réteg, erősen lumineszkáló szemcsékkel, tetején szennyeződésréteg, 4. apró fehér szemcsés réteg, 5. erősen lumineszkáló fehér réteg más színű szemcsékkel, 6. nem lumineszkáló fehér réteg

Vannak továbbá csak részlegesen átfestett helyek, például a hátlap belső oldala, melyen a legfelső, sárgásfehér festékekkel a bal oldali képeslapot és a szentképet körbe-

¹⁸ Balla Mária és Vidák Tünde vezetésével rekonstruálták a helyi betlehemes szokás egykori szöveganyagát. A másolat a marcali Ösz Bútor Kft. asztalosműhelyében készült.

¹⁹ Ltsz. 2014.5.1. Méretei: m: 85 cm, h: 76 cm, sz: 47 cm.



13. a–b kép. A betlehem utolsó átfestésekor részlegesen lefestett egyik szakadt bőrfogó a) restaurálás előtt, b) restaurálás után

festették, úgy hogy a festés követi a szentkép hiányainak vonalát. Ekkor a karácsonyi üdvözlőlap, amit 1971-ben adtak postára még nem volt középre feltűzve, mivel a helyén ugyanez a festék látható.

Mindezek alapján feltételezhető, hogy a többszörösen teljesen, vagy részlegesen átfestett betlehem eredetileg vörösesbarna és szürke elemekből állt. Azt azonban, hogy ezeket szándékosan ilyen színűre festették, vagy a tárgy készítésekor ilyen színű, másodlagosan felhasznált deszkákat alkalmaztak, nem lehetett eldönteni. A festékrétegek oldószeres szétválasztása – a kéthelyi betlehemhez hasonlóan – ebben az esetben sem volt lehetséges. Mechanikus módszerrel történő elválasztásukat pedig a deszkák durva felülete nem tette lehetővé. Ezért a múzeumba kerülési állapot megtartása mellett döntöttünk. A festetlen és festett felületeket először radírozással, majd az utóbbiakat detergens vizes oldatával is tisztítottuk.

A rovarkárosodott faszervezetet a tárgy festetlen és festett felületein lévő kirepülőnyílásokon keresztül injektálással, a faanyag kitöredezéseinél pedig ecseteléssel Wolmanol BX²⁰ fertőtlenítőszerrel kezeltük. Az erősen rovarragott, területeket Paraloid B72 5, 10 és 15%-os nitrohígító oldatával szilárdítottuk.

A betlehem elemein keletkezett kisebb repedéseket összehúztuk és Pattex Pálma Fa Normál²¹ poli(vinil-acetát) vizes diszperziós ragasztóval rögzítettük.

A hiányzó kerítéslécecskéket és a színpad két oldaláról elvesztett profilléceket fenyőfa lécekkal pótoltuk, az eredeti technikával azonosan szegeléssel rögzítettük. A helyükről kiesett ajtókat a korábbi megoldáshoz hasonlóan rögzítettük.

A helyenként felvált, kemény, fehér festékréteget alkoholos előnedvesítés után poli(vinil-acetát) vizes oldatával kötöttük meg. A festékhiányokat kaolinból, hármaskaverék (velencei terpentín, dammárlakk, lenolaj) és po-

li(vinil-acetát) vizes diszperzió hozzáadásával készített tömítőmasszával kítettük, majd akvarell aláfestés után olajfestékkel, beilleszkedő módon retusáltuk.

Az utolsó átfestéskor a marhabőrből készült, a rajta lévő lyukak alapján feltehetően egy övből kivágott, valószínűleg másodlagosan felhelyezett fogókra került festéket (13. a kép) a bőr kezelése érdekében metilcellulózzal pasztásított Szuper Kromofággal eltávolítottuk. A merev, kemény bőrfogókat, nátriumklorid telített oldata felett, 70% relatív páratartalom mellett fóliasátorban párasítottuk. Az így formálhatóvá vált fogókat nem egyenesítettük ki, csak a használat során kialakult formájukra igazítottuk vissza. Szakadt végeiket rizskeményítővel felragasztott bőrrel támasztottuk alá. A fogók szögélés okozta hiányait, kiszakadásait élbeszabott bőrkiegészítésekkel pótoltuk, amiket Pattex Palmatex-szel²² ragasztottunk fel. Az eredetileg szögekkel felerősített bőrfogókat facsavarral rögzítettük a betlehemre, a később esetleg szükségessé váló sérülésmentesebb eltávolíthatóság céljából (13. b kép).

A betlehem színpadát a restaurálásra átvételkor megszáradt, elsárgult moha borította, amit konzultációk során



14. kép. A száraz, konzervált, kreplinnel és polietilénlappal alátámasztott moha

²⁰ Rovarak és gombák ellen hatásos kül- és beltéri felhasználásra egyaránt alkalmas megszüntető és megelőző hatású fertőtlenítőszer. Forgalmazza: Pannon-Protect Kft. Pomáz. <http://www.pannon-protect.eu/> (2023. 04. 05.).

²¹ Gyártó: Henkel.

²² Pattex Palmatex kontaktragasztó. Gyártó: Henkel.



15. a–b kép. Az angol nyelvű üdvözlőlap a) restaurálás előtt és b) után

született döntés alapján megtartottunk. A mohát túll közé fogva, óvatos rázogatóással távolítottuk el belőle a port, utána a tüllből kivéve széthullás ellen Paraloid B72 5%-os oldatával fűjtük be. A kezelést többször megismételtük, majd hátoldalról alátámasztásként teával barnára színezett kreplint ragasztottunk fel rá Technokol Rapiddal.²³ A megfelelő mozgathatóság érdekében még egy átlátszó, méretre vágott polietilén lap alátámasztást is alkalmaztunk, amit szintén Technokol Rapiddal ragasztottunk a kreplinhez (14. kép).

A betlehem belsejében a vízszintes téglalap alakú kucskalónyílás alatt egy-egy képeslapot és egy szentképet szegeztek fel a hátlapra. A rozsdás szögek és rajzszögek eltávolítása után a papírok felületét először latex szivacs-csal megtisztítottuk, majd a különböző technikával készült lapokat külön-külön kezeltük.²⁴

hogy a papír lignint tartalmaz, ezért szükségesnek tartottuk a savtalanítását. Oldódási próbát végeztünk, hogy a díszítmények vizes kezelésnél leoldódnak-e. A próba negatív eredménye után a lapot Hollytexre²⁶ helyezve, vízben, majd 8,5 pH-ra beállított kalciumhidroxid oldatban áztatva savtalanítottuk. A hátoldalát kb. 2%-os Glutofix metilcellulóz paszta²⁷ alkalmazásával, japán fátyolpapírral kasíroztuk. Préselés után a hiányokat megfelelő színű, kézzel öntött papírral pótoltuk, amit metilcellulóz pasztával élbe ragasztva rögzítettünk a laphoz. Újabb préselés után a kiegészítések széleit a megfelelő méretre vágtuk (15. a–b kép).

A szentképet négy sarkánál egy-egy ezüst színű papírból készült bújrató sarok alá bedugva bronzpapírra ragasztották fel. Minden papír szennyezett, sérült, és hiányos volt, a bronzpapír törékennyé vált. A lapokat nem lehetett sérülésmentesen elválasztani egymástól, ezért ke-



16. a–c kép. A szentkép a) előlapja, b) hátoldala restaurálás előtt, c) az előlap restaurálás után

A kinyitható, angol nyelvű üdvözlőlap apró csillogó szemcsékkel díszített. Floroglucin teszttel²⁵ kimutattuk,

zelésük együtt történt. Hollytex lapok közé helyezve vizes kezelést végeztünk, majd a töredékek helyreigazítása után hátoldalról japán fátyolpapírral kasíroztuk a bronzpapírt. Ragasztóként ez esetben is metilcellulóz 2%-os oldatát al-

²³ Technokol Rapid univerzális gyorsragasztó: nitrocellulóz tartalmú színtelen, átlátszó, viszkózus folyadék. Gyártó: KEMIKÁL Építőanyagipari Zrt. www.kemikalrt.hu (2023. 02. 12.).

²⁴ A képeslapok és a szentkép restaurálását Orosz Katalin papírrestaurátor-művész instrukciói alapján és közreműködésével végeztük. Segítségét ezúton is köszönjük.

²⁵ Floroglucin reagens: 5 g floroglucin oldva 70 ml etilalkohol és 30 ml desztillált víz keverékében, majd koncentrált sósavval (36%-os) sava-

nyítva. A vizsgálandó papírból vett apró mintára cseppentett reagens málnavörös elszíneződéssel jelzi a lignin jelenlétét.

²⁶ Hollytex, Bondina, Vetex: nem szövött 100% poliészter anyagok.

²⁷ <https://www.123ink.ie/Tesa-Glutofix-powdered-paper-paste-500g-08658-00001-01-i44075.html> (2023. 02. 12.).

kalmaztuk. A bronzpapír hiányait megfelelő színárnyalatú és vastagságú papírral egészítettük ki, a szentkép hiányos részeit nem pótoltuk (16. a–c kép).

A *Három királyokat ábrázoló képeslapot*, fénycsúszka miatt csak vizes permetezéssel és enyhén vizes szivaccsal nedvesítettük, majd Hollytex lapok között lenyevezve préseltük. A képeslap a kezelés hatására kisimult.

Hátoldalán kézírás töredéke látható: K[el]lem[es] karácsonyi / Ünne[pek]et kíván[un]k / ifj [Ková]cs / család. A postabélyegző sem olvasható tisztán, de a nyomok alapján a képeslapot valószínűleg [19]71 XII. [1]8-án adták fel Somogyváron, [Ková]cs Lajos é[s] [csa]ládja [r]észére Balat[on]berény címre Ebből arra következtethetünk, hogy a betlehemet 1971-ben vagy feltehetően azután is használták.

A képeslapokat és a szentképet a rozsdátlanított és passzívált, eredetileg a rögzítésükre alkalmazott rajzszögekkel és szögekkel erősítettük fel a betlehem belső falára (17. kép).

A világítást szolgáló foglalatokat, vezetékeket és kapcsolót nem távolítottuk el.



17. kép. A Marcali Múzeumban lévő balatonberényi betlehem restaurálás után

Itt kell megjegyeznünk, hogy több balatonberényi betlehem ismert. A legrégebbiről fennmaradt példány a 19. század közepén készült, 1970 óta a Rippl-Rónai Múzeumban őrzik (18. kép).²⁸ Felépítménye világoszöld fes-

tésű, sötétebb zöld keretezéssel, a három, pirosra festett háztetőn egy-egy piros süveges torony ül, tetejükön kereszt van. A tornyokon sárgászöldes színnel festett felirat: MÁRIA, JÉZUS, JÓZSEF. A betlehem talpazata barnára festett, rajta zöld színű felirat: DÍCSÉRTESSEK!



18. kép. A Rippl-Rónai Múzeumban őrzött balatonberényi betlehem, 19. század közepe

Az általunk restaurált balatonberényi betlehemem semmilyen, a készítésének idejére és a készítő személyére vonatkozó jelzést nem találtunk²⁹, azonban Gazda Jánosné helyi lakos írásából és személyes közléséből tudjuk, hogy „A fából készült, fehérre festett házikót Baranyai József készítette el 1959-ben személy szerint Takács Károlynak.”³⁰

Gazda Jánosné gyerekkori emlékei és az egykori betlehemező elmondása szerint 1959–1961 között két csoport „is járta a községet, még rivalizálás is volt közöttük”.³¹ Lehetségesnek tartjuk, hogy az egyik csoport a ma már a kaposvári múzeumban lévő betlehemmel, míg a másik a Takács Károlynak készült, általunk restaurált „fehér házikóval” betlehemezett, majd a tőlük tanult, a szokást továbbvivő későbbi csapat 1965–1969 között is ugyanezzel.³²

A betlehem leltári száma: 72.29.1.1-15. A leltári karton adatai szerint: „Bábtáncoltató betlehem. Puhafa, fűrészelt, festett, faragott figurákkal. H: 77 cm, sz: 57 cm, m: 92 cm, bábú 30. Földműves ember készítette Balatonberényben a 19. század közepén. Gáts Tibor kaposvári lakostól gyűjtött anyag.” Gazda Jánosné írása szerint Kánya Bertalan asztalos készítette, 1865-ben. Gazda 2021. p. 21.

²⁹ A színpadon, feltehetően filctollal rajzolt, áthúzott kör, valamint olvashatatlán írás van, lehetséges, hogy a világítást biztosító kis foglalat helyének jelölése a szereléshez.

³⁰ Gazda 2021. p. 22. A bábokat Takács Károly édesanyja készítette, azok azonban nem kerültek be a Marcali Múzeumba, időközben elkallódtak. Gazda Jánosné szíves szóbeli közlése.

³¹ Gazda 2021. p. 22.

³² Gazda Jánosné írásában megnevezi a két csoport tagjait. Gazda 2021. p. 21.

²⁸ A 18. képet Gazda Jánosné bocsátotta rendelkezésünkre.

Az 1959–1961 között, a „fehérre festett házikóval” betlehemező csoport egyik tagja, a ma is Balatonberényben élő, Gulyás Zoltán így emlékezik vissza:

„A bábáncoltatást a betlehem mögött rejtőzködő katonára végzi az angyalok segítségével, akik kézre adják a figurákat. Ezek párosával kerülnek a színre:

- batusok tánca,
- pásztorok tánca,
- angyalok tánca,
- kéményseprő és ördög tánca.

Végül a piros ruhás Lackó bíztatja adakozásra a háziakat, eszerint:

Hallod-e Te Lackó? - mi a dolgod?
Melyet a mennyei követ mondott.
Hol született légyen, Betlehemben,
Jézus a Megváltónk embertestbe.
Hol született légyen, Betlehemben,
Tedd a forintod a perselyébe! -
Dicsértessék a Jézus Krisztus.”³³

Egyes források szerint a szokás az 1970-es évekre elűnt Balatonberényből.³⁴ Megújulását jelentette, amikor Vörös József plébános idején 1981-ben a templomban bemutatták a Rippl Rónai Múzeumban őrzött, a 19. században készült berényi betlehemet (19. kép³⁵).



19. kép. A Rippl Rónai Múzeumban őrzött betlehem a balatonberényi templomban 1981 decemberében, a képen Vörös József plébánossal

³³ Gulyás Zoltán bejegyzése a Balatonberény SZERETLEK Facebook csoportban. 2019. december 21. <https://www.facebook.com/groups/437776693078370/search/?q=betlehem> (2023. 02. 25). Gazda Jánosné írásában a táncok sorrendje ettől eltérő. Gazda 2021. p. 23.

³⁴ Nn. Bábáncoltató betlehemezés. <https://www.balatonbereny.hu/telepules/balatonbereny-ertekei/babtancoltato-betlehemezes/> (2023. 02. 29). Szacsavay a betlehemes játékokról általában: „A 60-as évek közepétől figyelhető meg a közösségi igény elhalása. Ez általában egybeesik a hagyományos faluközösségek felbomlásával, kiscsaládokra szétállásával.” Szacsavay 1978. p. 65.

³⁵ A 19. kép Együd Árpád felvétele, Rippl-Rónai Múzeum, RRM_NF_N-409. Forrás: <https://so.hu.museum-digital.org/object/573686> (2023. 03. 26.).

Ez alkalommal Tikos Lajos asztalos, Varga (Risza) Kálmán és Németh János készítettek róla egy másolatot³⁶, mely híven tükrözi a szerkezetét, azonban a talpazatot és a tetőket kivéve színeitől eltérően, fehérre festették (20. kép³⁷). A tárgyat a templom mellett, a Községi házban tárolták, ma a Múlház falumúzeumban látható.



20. kép. Az 1981-ben készült, fehérre festett betlehem másolat

Egy további, szintén fehérre festett másolat is készült – a tetőkről levehető tornyokkal –, mely a balatonberényi Községházán egész évben feldíszítve, a hozzátartozó bábokkal együtt, vitrinben van kiállítva. Ezt, a betlehemezés hagyományát megújító Kopzos-Pödrös Hagyományörző Népi Együttes készítette – Tikos László János, Varga (Risza) Kálmán, Németh János és Bugovics Dezső(?) – az 1980-as évek végén³⁸, és használta feltehetően az 1990-es évek végéig, az együttes megszűnéséig.³⁹ A bábáncoltató betlehemezés ezután egy rövid ideig megint szünetelt Balatonberényben. A hagyományt a két-éves évek elején újraélesztő, ma is működő új hagyományörző csoport vezetője, Oswald Bálint édesapjával 2005-ben új betlehemet épített. Elmondása szerint nem törekedtek a régi másolására, egy könnyebben szállítható, tornyok nélküli, fehérre festett, a tetőkön cirokkal díszített betlehemet készítettek. Ezzel lépnek fel a karácsonyi mise előtt a berényi templomban és más karácsonyi rendezvé-

Gulyás Zoltán 2019. december 17-ei Facebook bejegyzésében egy másik képet is közöl a betlehemről a templomban, és megjegyzi, hogy a fotó „1981. december 9.-én készült, amikor Együd Árpád néprajzkutató 5 fős stábbal filmre vette a berényi templomban a bábáncoltatós betlehemi játékot.” A filmet és a fotókat a Rippl-Rónai Múzeum őrzi.

³⁶ Gulyás Zoltán szíves közlése.

³⁷ A 20. képet Gazda Jánosné bocsátotta a szerzők rendelkezésére, ő másolta a Historia Domusból.

³⁸ Tikos László Gábor – akinek édesapja, Tikos László János és édesanyja is az együttes tagjai voltak – szíves szóbeli közlése.

³⁹ Az együttesről lásd <https://www.balatonbereny.hu/telepules/balatonbereny-ertekei/kopzos-podros-hagyomanyorzo-nepi-egyuttes/> (2023. 02. 26.).

nyeken, betlehemes találkozók, a falukarácsonyon viszont a községházán kiállított betlehemet használják.⁴⁰

3. Mesztegyő

A 'Mesztegyei »bötlehemes játék«' eddig ismert legkorábbi leírását Veres József gyűjtésében 1876-ban közölte a Magyar nyelvőr.⁴¹

A Mesztegyőről 2019-ben begyűjtött, nyitott színpadú betlehem⁴² (21. kép) falai egy helyi betlehemező közlése szerint „az ő idejében” világoszöldek, a tetők okkerszínűek voltak. A festékhányoknál előtűnő világoszöld színű réteg, és a tárgy belsejében lévő világoszöld festéklecsorgások igazolni látszottak ezt az információt (22. kép).



21. kép. A mesztegyői betlehem restaurálás előtt

Kutatóablakokkal és a különböző elemekről vett minták mikroszkópos keresztmetszet-csiszolatain a fentiekén kívül további festékrétegek voltak kimutathatók, melyek azonban a tárgy egyes részein nem egyformán jelentek meg (23–26. kép). A hevenyészve felhordott sötétzöld, vékony, szinte áttetsző, legfelső aprószemeses réteg alatt valóban volt egy világosabb zöld festés, de egyes helyeken, például a színpad padlóján, ez alatt még egy kékeszöld réget is húzódott (23. kép).



22. kép. Világoszöld és sötétzöld festéklecsorgások a betlehem belső oldalán és a megsüllyedt színpad alátámasztása. Restaurálás előtti felvétel

Fehér festést találtunk a tetőzet alatt lévő párkányzaton, a homlokzat íves elemein, az oszlopokon, a korlát-elemeken és a tárgy bal oldali egyik deszkáján. Ezek azonban nem voltak fellelhető a zöldeskék festékréteg (24. kép). Az oszlopfők és a toronydíszek ezüstszerű festésének repedései mentén helyenként arany színű festés nyomai látszottak. A tetők cserepeket imitáló rétegeltpapír-borításának mikroszkópos keresztmetszet-csiszolatain egy vízfestékszerű vékony, vörös, alatta pedig egy sárgászöld réteg volt kimutatható (25. kép). A borítás hiányában a vörös festékekkel bekenték a tetők deszkáit is. Az átfestés során takart felületről vett mintán csak a narancsos színű, miniumtartalmú festékréteg volt a papír hordozón (26. kép).

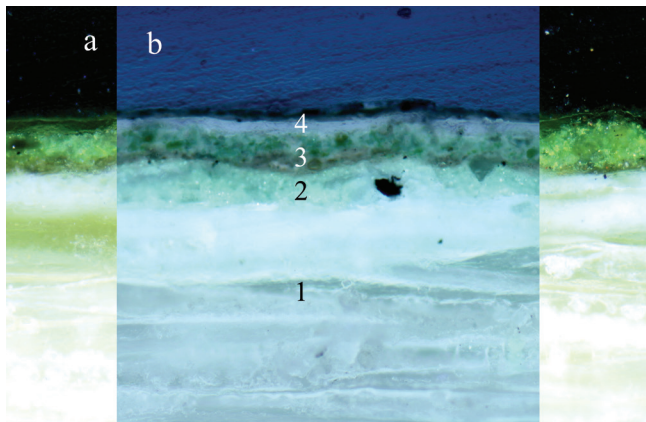
A restaurálás egyik célja a betlehem eredeti színvilágának megállapítása volt, de a balatonberényi betlehemhez hasonlóan ez esetben is a tárgy múzeumba kerülésének – a felső, sötétzöld, illetve vörös réteg – megőrzése mellett.

A betlehem középső része megsüllyedt, befelé dőlt, ezért a közelmúltban alulról, rézcsavarokkal rögzített új deszkákkal megtámasztották (22. kép). Ez a megerősítés nem nyújtott stabilitást a tárgy teljes felépítményének, aminek elemei – pl. az oldalfalak valamint a bábmozgató

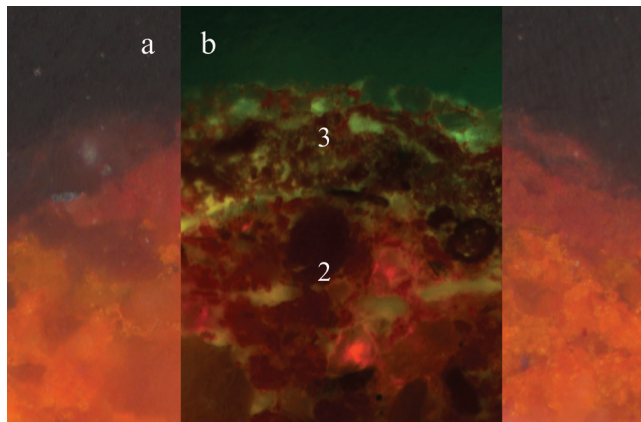
⁴⁰ Oswald Bálint szíves szóbeli közlése. Bábáncoltató betlehemes játékokat lásd többek között: <https://www.youtube.com/watch?v=Y3vehgttdMw> (2023. 02. 26.).

⁴¹ Veres 1876. pp. 234–237. Nem nevezi bábáncoltatónak a betlehemes játékot, de leírja a bábok mozgását: „A bundás babapásztor a jászolhoz megy. ... Egy kosaras babaférj meg felesége a jászolhoz megy. ... A kéményseprő baba küzd az Ördöggel; a »pénzszedő dékán« sapkájába vetik a pénzt.”

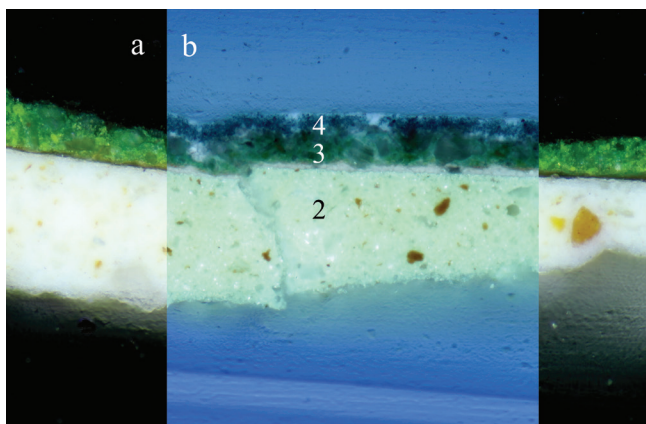
⁴² Ltsz: 2019.1.1. Gyűjtőhely: Mesztegyő. Készítési ideje: 20. század. Méretei: m: 97 cm, h: 75 cm, sz: 40 cm.



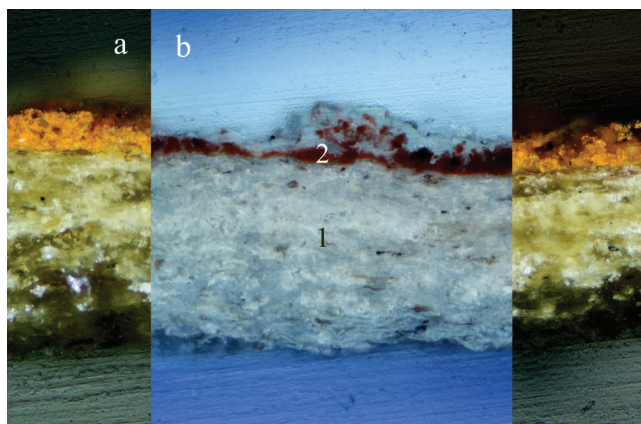
23. kép. A színpadról vett minta mikroszkópos keresztmetszet-csiszolatának a) normál, b) UV-lumineszcens felvétele (20× obj.): 1) fa hordozó, 2) világos kékeszöld, cinkfehér tartalmú festékréteg, tetején szennyeződés, 3) nagyszemcsés világoszöld réteg, 4) aprószemcsés sötétzöld réteg, tetején szennyeződés



25. kép. A rétegeltpapír-csíkokból készült tetőből vett minta mikroszkópos keresztmetszet-csiszolatának a) normál, b) UV-lumineszcens felvétele (50× obj.): 1) rétegelt papír (a metszetről hiányzik) 2) sárgászörös, miniumtartalmú réteg, 3) vörös átfestés



24. kép. A párkányról vett minta mikroszkópos keresztmetszet-csiszolatának a) normál, b) UV-lumineszcens felvétele (20× obj.): 1) fa hordozó (a metszetről hiányzik), 2) cinkfehér tartalmú fehér festékréteg, rajta azonosíthatatlan vékony lumineszkáló réteg, 3) nagyszemcsés világoszöld réteg, 4) aprószemcsés sötétzöld réteg



26. kép. A tető élét fedő rétegelt papír alól, a cserép utánzatú borításból vett minta mikroszkópos keresztmetszet-csiszolatának a) normál, b) UV-lumineszcens felvétele (10× obj.): 1) rétegelt papír, 2) sárgászörös, miniumtartalmú festékréteg, tetején lumineszkáló ragasztóréteg

folyosó padlódeszkái – továbbra is mozogtak. A kerítés lécei közül többnek a felső része letört, elveszett. A betlehem tornyait fedő, cserepeket imitáló, pirosra festett rétegeltpapír-borítás több helyen deformálódott és hiányos volt. A rovarkárosodott faanyagú betlehemet a múzeum korábban gázos fertőtlenítéssel kezeltette. Információink szerint a beavatkozást hűvös időben végezték, és nem ismételték meg, ezért lehetségesnek tartottuk, hogy nem volt teljesen eredményes. Erre utalt, hogy mozgatókor frissnek látszó furatliszt hullott ki a tárgyból. A betlehem állapotából adódott a restaurálás másik célja, a faanyag fertőtlenítése, a szerkezet megerősítése, és a hiányok pótlása.

Az aktív rovarkárosítás miatt először a tárgy fertőtlenítését végeztük el injektálással Supralux Xilamon⁴³ fertőtlenítőszerrel juttattunk a kirepülőnyílásokon keresztül a faanyagba, valamint a festetlen felületeket ugyanezzel a szerrel be is ecseteltük.

A rovarfertőzéstől helyenként meggyengült faanyag szilárdítását Paraloid B72 nitrohígító oldatával szilárdítottuk meg, injektálással és ecseteléssel, több lépésben 5, 10, 15, és 20%-os oldatokat alkalmazva.

A felületi szennyeződések radírozással, majd Marlipal[®] nemionos tenzid (zsralkohol poliglikol-éter)⁴⁴ vizes oldatával távolítottuk el. A betlehem megvilágítására gyer-

⁴³ Cipermetrin biocid tartalmú, szintelen folyadék. Gyártó: AkzoNobel.

⁴⁴ Gyártó: Sasol Germany GmbH, Hamburg, Németország.

tyát alkalmaztak. A muzeológus kívánságára a gyertyahasználatból származó viaszfoltok, lefolyások megtartása volt a cél. Azonban, mivel helyenként már korábban a festékréteg felválását eredményezték, és további felválásokat okozhattak volna, valamint mert a szerkezet összehúzandó réseibe is lerakódtak, nagy részüket eltávolítottuk⁴⁵, de egy-két kisebb helyen dokumentatív célból megőriztük.

A tárgy faanyagának kisebb hasadásait pillanatszorítókkal összehúztuk és Pattex Palma Fa Normál⁴⁶, poli(vinil-acetát) alapú diszperziós ragasztóval ragasztottuk össze. A betlehem meglazult, ezáltal a tárgy biztonságos mozgatását akadályozó oldaldeszkáit a két oldal hátsó élén egy-egy, több ponton felszögelt fenyőléccel rögzítettük. A bábmozgató folyosó oldaldeszkához kapcsolódó, egymástól elmozdult padlódeszkáit alulról, csavarokkal felerősített fenyőléccel stabilizáltuk. A betlehem elemeinek hiányait – kerítéslécek, profillécek, íves faragványok, esztergált csúcsdíszek – a törésfelületeknek megfelelően kialakított fenyőfa kiegészítésekkel pótoltuk. A kiegészítéseket is poli(vinil-acetát) alapú vizes diszperziós ragasztóval rögzítettük és formára faragtuk.

A cserepeket utánozó festett papírborítás deformálódott, felpúposodott részeinek visszaalakítását vizes vattás pakolással történt puhítás után, szivópapír alkalmazásával lassú száradást biztosítva, lesúlyozással végeztük. A hiányokat pedig az eredetivel azonos vastagságú rétegelt papírból (papundepliből) kivágott kiegészítésekkel pótoltuk. A kiegészítéseket élbe illesztve, illetve ahol a szakadás széle lehetővé tette, a pótlásokat elvékonyítva, az eredeti alá lapolással ragasztottuk fel és akvarellfestékkel, beilleszkedő technikával retusáltuk (27–29. kép).

A faelemeken a festékrétegek hiányait a korábbi javítások alkalmával nem egyenlítették ki az újabb festék felhordása előtt. Az így keletkezett mélyedéseket nem tömítettük, csak ott alkalmaztunk pol(vinil-acetát) kötőanyagú krétás kittet, ahol a tárgy átvételi állapotakor a faalapig festékhiány mutatkozott.

A fa és a papundekli pótlásokat és a tömítéseket akvarellfestékkel, az oszlopok és a toronydíszek ezüstszínű felületeinek esztétikai kiegészítését Goldfinger pasztával, beilleszkedő módon retusáltuk.

A jobb oldali toronysisak csúcsdíszén egy sajátosan, kiálló csavarra felerősített, hevenyészve festett fagolyó volt. A Marcali Múzeumban még a tárgy restaurálása előtt Sabján Vera, az intézmény munkatársának kutatása alapján készült egy feltételezett korábbi színvilágot bemutató rekonstrukciós festésű másolat, aminek a tornyaira nem golyókat, hanem lángnyelv-szerű díszeket helyeztek fel. Két korábbi ábrázolás ismert a betlehemről: egy mesztegyő-i betlehemező gyerekeket ábrázoló képeslap és egy, a

⁴⁵ A viaszlerakódásokat részben szikével távolítottuk el, részben lakkbenzinnel leoldottuk a felületről.

⁴⁶ Gyártó: Henkel.



27. kép. A tető papírcsíkokból kialakított cserepeket utánozó borítása restaurálás előtti szennyezett, hiányos és deformálódott állapotban



28. kép. Az egyik torony borításának kiegészítése



29. kép. A borítás restaurálás után

falumúzeum raktárában készült fekete-fehér felvétel (30. kép), melyeken nem azonos csúcspdíszek láthatók. A képslapon sajnos erős nagyítás mellett sem meghatározható a formájuk, míg a falumúzeumi felvételen a tornyokon golyók vannak.



30. kép. A mesztgnyői betlehem a falumúzeum raktárában

Felmerült a kérdés tartjuk-e meg a minden bizonnyal utólagos golyódísz, vagy a másolathoz hasonlóan hagyjuk el? Mindkét oldaltorny csúcspdíszén voltak furat helyek, de azt nem lehetett eldönteni, hogy ezeket a golyók



31. kép. A restaurált betlehem

felcsavarozásakor alakították-e ki, vagy korábbi díszítvány illesztési helyei. A néprajzos kollégával történt konzultáció eredményeképpen a golyók a múzeumba kerülési állapotnak megfelelően visszahelyezésre kerültek, azonban oly módon, hogy esetleg újabb adatok előkerülése esetén könnyen eltávolíthatók legyenek (31. kép).

A báltáncoltató folyosó mindkét oldalán a padlóban az oszlopok között egy-egy lyuk van, melyek valószínűleg a balatonberényi betlehemekhez hasonló, tengelyen forgatható ajtók helyének nyomai. Az ajtók a betlehemről rendelkezésre álló felvételeken nem láthatók, ezért nem rekonstruáltuk azokat.

4. A vörsi báltáncoltató betlehem

Az utolsóként ismertetésre kerülő betlehemet Petánovits Katalin publikálta 1966-ban. Adatközlői közül „többen emlékeztek, hogy elődeik Kájdil Györgyöt jelölték meg a betlehem és a bábok faragójaként. Az ő elbeszélésük szerint a XVIII. század végén került Vörsre, de az anyakönyvben 1866 szerepel születési éveként. Apja Kajdl Vince, urasági szolga. A betlehemet kb. az 1880-as évek végén készíthette.”⁴⁷

A fenyődeszkából szegeléssel összeállított egyszerű, háromtornyú templomépület homloklapján, a dombornyomott mintájú papírcsíkokkal keretezett színpadnyíláson keresztül látunk be a belső térbe, amelynek hátsó részében foglal helyet a két fallal határolt istálló. Ennek tetejét a betlehem két oldalfaláig kifutó deszka képezi, vízszintesen két részre osztva a teret és a hátfalon lévő kukucska-lónyílást. Az istálló két oldalán a hátfalba vágott egy-egy íves nyílás van. A három egymás mellé helyezett deszkából álló, alulról az oldalfalakhoz szegezett padlózatból kifűrészt U alakú folyosó, szolgál a bábok mozgatásához.⁴⁸ Az építmény oldalfalait és tetejét több deszkából állították össze. A tető szélére elől, valamint a homlokfal két oldalára egy-egy profilozott lécet szegtek. A tárgy hátul két, a fenéklapba csavarozott hengeres falábon áll, elől a homloklapja adja a támasztékot. A betlehem két oldalára egy-egy, fából ívesen kialakított fogantyút csavaroztak.

A betlehemeket javították, felújították, ahogy ezt láthattuk az eddig bemutatott festett példányok esetében is. A vörsi betlehem annyiban tér el azoktól, hogy a festetlen deszkaépítményt időről időre új papírborításokkal fedték, de legalábbis a papírok szakadásait megragasztották, a hiányokat eltakarták. Petánovits gyűjtése idején a betlehem tornyait fehér vagy enyhén sárga krepp-papír, teljes kül-

⁴⁷ Petánovits 1966. p. 307. Leltári száma: 2017.5.1. Gyűjtési helye: Vörs, gyűjtötte: Vidák Tünde. Méretei: m: 110 cm, h: 68 cm, sz: 46 cm. „Maga a betlehem és a bábok is különös figyelmet érdemelnek, hiszen nem közös dolog, hogy egy betlehem ilyen hosszú időn át szerepet játszik a falu hagyományában.” Petánovits.1966. p. 307. A bábok a Balatoni Múzeumba kerültek.

⁴⁸ A folyosó nem fut ki a hátfalon lévő két hátsó íves nyílásig. A vörsi betlehem a zárt színpadú betlehemek csoportjába tartozik.

ső felületét pedig több réteg fehér csomagolópapír fedte: „egészen vastag a sokrétű ragasztástól, mert szakadás, pizskolódás esetén mindig új réteget tettek rá gondos női kezek.”⁴⁹ A homloklapon lévő dombornyomott keretelés aranszínű volt, és a templomocskát fenyőgallyakkal, valamint „rózsaszín, szegfűt utánzó” papírvirágokkal díszítették. A timpanonra „Adakozzatok a templom felújítására!!!” feliratú széles papírszalagot tűztek. A fotó a tárgyat szemből mutatja (32. kép⁵⁰), de a leírásból tudjuk, hogy „... padozatát mohával rakják a férfiak, szentképekkel ragasztják tele belül a falait a nők”.⁵¹ A pár évvel később, 1969, 1970 és 1971-ben Korniss Péter, majd a Vidák Tünde által 2002-ben készített felvételek egynémelyikén⁵²



32. kép. A vörsi betlehem 1966-ban

⁴⁹ Petánovits 1966. p. 307.

⁵⁰ Betlehem, Vörs, 1966. A felvételt Zeitler Gusztáv készítette. Balatoni Múzeum Fotótár, ltsz. 3251.

⁵¹ Petánovits 1966. p. 310.

⁵² Korniss Péter felvétele 1971: Balatoni Múzeum, Fotótár, ltsz. 7648. https://mandadb.hu/tetel/224438/Vorsi_babtancoltato_betlehem (2023. 03. 09. 9. A betlehemesekről és a betlehemről Korniss további fotóit lásd uo., továbbá Korniss 2005. pp. 23-29. A 2002-ben készült felvételt lásd Vidák 2003. p. 159. 5. kép.



33. kép. A vörsi betlehem restaurálás előtt

látszik a betlehem – szentképekkel kirakott – belső falának részlete. Ez utóbbi fotón a toronyok ezüstszínű fóliával borítottak.⁵³

A Marcali Múzeumba kerülésekor, 2017-ben a betlehemnek nemcsak a tornyait, hanem a tetejét és részben a két oldalfalát és hátoldalát is, gyűrött, szakadt alufólia borította, mely alól egy fémfóliás papír, valamint több réteg, rajzszőgekkel felerősített csomagoló- és újságpapír, valamint színes papírok maradványai látszottak ki. A homloklapon lévő dombornyomott papírkeretet az 1966-os leírás óta ezüstszínű kályhafestékekkel lemázolták. A középső torony alatt erősen sérülten ugyan, de megőrződött, a Petánovits által publikált fotón látható dombornyomott kerub, míg alatta, a timpanon részben két ívelt faelem között lévő ezüstszínű rétegeltpapír-betét közepéről hiányzott az 1971-ben és 2002-ben készült fotókon még dokumentált párdarabja (33. kép.)

⁵³ „A kápolna tornyai napjainkban ezüstpapírral vannak bevonva, míg a többi részét régi, egyszínű csomagolópapír borítja.” Vidák 2002. p. 155.

A belső falakat és a mennyezetet több rétegben, fel-tűzött vagy felragasztott szentképek borították, melyek között helyenként nagyobb felületű fehér, vagy színes pa-pírborítást alkalmaztak. Az istálló tetejét és a padlózatot kiszáradt moha borította (34. kép).

„Már az 1960-as években villanyvilágítást használtak a betlehemben, a korábban szokásos fagygyertya helyett.”⁵⁴ Ezt előbb vászonnal bevont vezetékkel és apró villanykörtével oldották meg, végül modern, hálózatba köthető villanyvilágítást alkalmaztak, melynek vezetéket és kapcsolóját a homloklap nyílásán vezették ki (33. kép).



34. kép. A vörsi betlehem belseje, részlet restaurálás előtt. Az istálló tetejét és a padlózatot kiszáradt moha borította

A vörsi betlehem esetében az előzőkhöz hasonlóan felmerült a kérdés, hogy úgy kell-e megőrizni, ahogy a gyűjteménybe érkezett, vagy a különböző borításréte-geket és az azokon lévő szentképeket le kell bontani és azokat külön kezelni? A három festett betlehemnél nem



35. kép. A betlehem alja, a homloklap aljának leemelt, erősen rovar-károsított darabjaival

⁵⁴ Petánovits 1966. p. 311.



36. kép. A betlehem egyik oldalfalának részlete. A faanyag erősen károsodott, a borítópapírokat ragasztószalaggal vagy rajzszőgekkel rögzítették

jelentett problémát a festékrétegek megőrzése mellett a rovarfertőzött, meggyengült faanyag fertőtlenítése, szilárdítása és kiegészítése, azonban ennél a tárgynál ez, a nagymértékű károsodás miatt (35-36. kép) nem volt lehetséges az egyéb tárgyalkotó anyagok veszélyeztetése nélkül, ezért szükségesnek látszott azok lebontása. Ezt támasztotta alá az is, hogy a borítópapírok és szentképek állapota, savasságuk pontosabb megítélése és restaurálásuk csak lebontásuk után volt lehetséges.

Mindezek alapján Vidák Tünde és Szacsuvay Éva néprajzkutatók, valamint Nemes Takách László papírrestaurátor kollégákkal egyetértésben a külső és belső papírborítások lebontása mellett döntöttünk.

A külső borítópapírok lebontása

A munkát a tárgy külső felületét borító papírok rétegről rétegre való lebontásával kezdtük, a rétegrend számozása mellett. A tetőn és a különböző oldalakon egymáshoz képest is eltérő számú és elhelyezésű, helyenként ragasztószalaggal, de többnyire rajzszőggyel rögzített, a fülek körül be- illetve kivágott papírokat – alufóliát, csomagoló- és újságpapírokat — találtunk (36. kép). Ezek alatt kis foltokban vörös, fehér, valamint legalul a fára közvetlenül felragasztva, nagyon töredékesen fennmaradt, kék színű márványmintás papírt tártunk föl, ami feltehetően a tárgy készítés kori borítása lehetett.⁵⁵

Petánovits Katalin említi, hogy a templom felújítására gyűjtötték a betlehemezők, és közlésük szerint „3 év óta, felírják a betlehem oldalára, tetejére az adakozó nevét és az általa adott összeget.” A lebontott borítások között ilyen feliratos papírt nem találtunk.

⁵⁵ A bontás során pauszpapírra átrajzoltuk a foltokban megmaradt papírok helyét.

	Bal oldal	Jobb oldal	Tető	Hátoldal	Fülek alatt
1.	alufólia (új) a tetőről lehajtva	alufólia (új) a tetőről lehajtva	alufólia (új)	alufólia (új) a tetőről lehajtva	
2.	fehér csomagolópapír hátoldalán fémfólia	fehér csomagolópapír hátoldalán fémfólia			
3.	barnás csomagolópapír a tetőről lehajtva	barnás csomagolópapír a tetőről lehajtva	barnás csomagolópapír	barnás csomagolópapír	
4.	fémfóliás papír			fémfóliás papír	
5.	csomagolópapír		két réteg csomagolópapír		
6.	két réteg újságpapír	két réteg újságpapír	újságpapírok Népszabadság 1976		
7.	fehér papírmaradványok	fehér papírmaradványok	fehér papírmaradványok	fehér papírmaradványok	
8.	vörös papírmaradványok	vörös papírmaradványok	vörös papírmaradványok		vörös papírmaradványok
a					fehér nem fényezett papír
b					fehér nem fényezett papír
c					fehér nem fényezett papír
d	fehér nem fényezett papír töredékek	fehér nem fényezett papír töredékek	fehér nem fényezett papírtöredékek		fehér nem fényezett papír
e					fehér viaszolt papír
9.	halványzöld papír csak az oldal közepétől lefelé, a kék márványmintás papír szélét fedve				halványzöld viaszolt papír, csak az egyik oldalon
10.	kék márványmintás papírmaradványok	kék márványmintás papírmaradványok	kék márványmintás papírmaradványok		kék márványmintás papír

1. táblázat. A betlehem külső falairól lebontott és a fül alatt talált papírok rétegrendje: az 1. a legfelső, a 10. a legalsó réteg

A két hordozó fogantyú lecsavarozása után azonban, azok alól további papírmaradványok kerültek elő (37. kép), melyek közül a legfelső vörös és a legalsó szürkés-kék márványpapír között elhelyezkedő öt fehér, illetve sárgás papír a bontás során a tárgy oldalain nem volt fellelhető (1. táblázat). Közülük az egyikben vagy akár többben is lehetett talán felírva a gyűjtéskor adakozók neve. Ezeket a korábbi, feltehetően a használat során megsérült borítópapírokat a betlehem későbbi díszítése során letépték. A fogantyúk alatti megmaradásuk a korábbi borítások igényesebb kivitelezését feltételezi, melyek során a borítópapírokat nem körbe- illetve bevágták a fogantyúk mellett, hanem azokat lecsavarozva díszítették fel a betlehemet.



37. kép. A fülek alatt talált papírok

A timpanont is több réteg papír borította, ezek száma és színe a vörös papír kivételével eltért az eddig ismeretektől. A vörös alatt egy szöveges papír, feltehetően hirdetés bújta meg, sajnos évszám nincs rajta. A betlehem tetejét és oldalait borító papírok között volt egy 1976. október 26-ai Népszabadság, továbbá a legalsó, kék márványmintás papírra ragasztva, írással a kék papír felé fordítva, töredékesen fennmaradt Kövér Gyula bádogosmester számlája, melyen töredékes „Keszthely Vár...” cím olvasható (38. kép). Ennek alapján elindulva találtunk a Balatonvidék 1900. november 18-ai számában egy keszthelyi illetőségű bádogos, bizonyos Kövér Gyuláné hirdetését Városház-utca címmel.⁵⁶ A hirdető valószínűleg azonos „A keszthelyi rom. kath. templom restaurációjára...” 1896-ban adakozók között felsorolt özv. Kövér Gyulánéval.⁵⁷



38. kép. Kövér Gyula bádogos számlája a legalsó, kék márványpapírra volt ragasztva, írással a kék papír felé fordítva



39. kép. A timpanon papírborításai között talált nyomtatott hirdetés(?) töredéke

⁵⁶ „Köver Gyuláné bádogos műhelye Keszthelyen Városház-utca. Elvállal bármilyen épület munkák és disz munkák pontos és izléses elkészítését.” Balatonvidék 1900. november 18. 43. sz. p. 7.

A számlán olvasható „Vár...” a Városház-utca szöveg töredéke lehet. A számlán egy angol árnyékszék hirdetés is helyet kapott.

Özv. Kövér Gyuláné bádogos munkáiról 1902. augusztus 3-án az Ipakiállításunk című cikkben írják: „...dícséri: ... Az aquarium, a virágváza özv. Kövér Gyulánét.” Balatonvidék 1902. augusztus 3. 31. sz. p. 3.

⁵⁷ Keszthelyi Hirlap („Keszthely”) 1896. február 9. p. 5.

Özv. Kövér Gyuláné adakozásait több éven át feljegyezték a Keszthelyi Hirlapban és a Balatonvidék című újságban is.

Feltételezésünk szerint az özvegy továbbvihette férje üzletét, akinek a számlája volt felragasztva a betlehemre. Amennyiben következtetésünk helytálló, a számla – a legalsó, kék borítópapíron fellelt, legkorábbi, talán az első javítás nyomait őrző írott dokumentum –, alátámaszthatja a Kájdil György munkájának tartott betlehem, Petánovits által vélt 1880-as évek végi készítési idejét.

A timpanon borítópapírai között a vörös papír alatt, összehajtvá, makulatúraként alkalmazott nyomtatott, feltehetően hirdetés-töredék volt: „Pichler Antal... / Hammerli... / egye... / ízban kötött női / [n]yakkend[ők?] / ... / gallér / és / [leg]nagyobb... / ...a. / Kovács... / a „B... / Kesz[thely] / Disz... / fényüz[ő?] / Jux és t[ombola?] (39. kép).

Az 1800 évek végétől tizenhat éven át 1902-ig működött Keszthelyen Kovács Mór úri és nődivat üzlete.

A betlehemem felleltől eltérő, rövidebb hirdetése apróbb változtatásokkal többször megjelent a Balatonvidék című újságban.⁵⁸ Az, hogy a fellelt papírtöredék az ő üzletének

⁵⁸ „Kovács Mór úri és női divat üzletében a legnagyobb választék karácsonyi ajándékokban felnőttek és gyermekek részére meglepő olcsó áron, amelyre a t. közönség figyelmét felhívja.” Balatonvidék 1900. december 16. 50. szám, p. 7.

Az üzlet a 19–20. század fordulóján Kovács Mór által Keszthelyen kiadott számozott képeslapokon is látható: Üdvözet Keszthelyről.

egy másik hirdetése-e, további helytörténeti kutatást igényel.

A betlehem deszkáin lévő feliratok

A betlehemeket gyakran a ház körül előforduló, esetenként másodlagosan felhasznált faanyagokból állították össze. A vörsi betlehem egy kereskedelemben használt láda deszkáiból készült, amelyben valamilyen nedveségtől óvandó, gyújtó és veszélyes anyagot tároltak. Erre utalnak a deszkákon olvasható, sablonnal festett német nyelvű szövegek: / [vor] Nässe zu schützen /, / Streichzü... /, valamint az X jel. Egy ceruzával írt, 4469 Keszthely felirat pedig jelölheti a piaci stand számát. Keszthely neve sablonnal festve is megjelenik, szétválasztva a betlehem készítésekor kettévágott deszka egy-egy darabján, ahogy a sablonnal festett szám is ismétlődik, bár töredékesen a hátfal belső oldalán. A feliratos deszkák, a bádogos számlájához hasonlóan, adalékok lehetnek a tárgy készítésének történetéhez.

A belső borítópapírok és díszítmények lebontása

A betlehem belsejében többféle díszítményt helyeztek el az évek során. A borító fehér és színes papírokon (rózsaszín, halványzöld, vörös papírmaradványokat és krepp-papírt is találtunk) szentképeket, katekizmusból kivágott nyomatokat, domborított papírfigurákat, textilcsíkokat és különböző színű fémfóliákat ötletszerűen, hol felragasztották, hol rajzszövegekkel rögzítették (40. kép). A tárgy belső falairól is rétegről rétegre bontottuk le és elhelyezkedésüknek megfelelően beszámoltuk a különböző díszítményeket (41–42. kép). A legalsó réteg borítópapír a mennyezeten és az oldalfalakon, a külső felületekhez hasonlóan kékesszürke márványpapír –, erre ragasztották fel a valószínűleg katekizmusból kivágott nyomatokat – az istálló belső oldalfalain vörösszínű papír volt. A ragasztóanyag annyira megöregedett, hogy a legtöbb esetben egymástól mechanikusan szétválaszthatók voltak az egymásra ragasztott papírok. Ahol ez nem volt lehetséges, ott enyhe nedvesítést alkalmaztunk.

A betlehem padlásán, egykor a tető alatt közvetlenül gyertya égett, újabban villanykörte világított. „Nagyon



40. kép. A belső tér részlete az istállóval. A moha alól előkerült a régebbi, Petánovits által leírt jászol



41. kép. A betlehem belső falait borító papírok és szentképek lebontása rétegről rétegre történt



42. kép. A faalapon feltárt legalsó papírborítás: a mennyezeten és az oldalfalakon kékesszürke márványpapír, az istálló két oldalfalán vörös színű díszpapír

Képeslap, 1391. sz. Kiadó: Kovács, Keszthely, a feladás dátuma: 1898.09.15. Balatoni Múzeum Képeslaptár, 99.3082.1.

https://mandadb.hu/tetel/121730/Udvozlet_Keszthelyrol%201898 (2023. 03. 02.).

Kovács Mór tagja volt a Balatoni Múzeum-Egyesületnek. Lovassy szerk. 1903. p. 159.

„16 év óta fennálló” úri és női divatúru üzletét Nagy Mór vette meg 1902-ben. Balatonvidék 1902. december 7. 49. szám, p. 7. Ugyanez év december 13-án Kovács Mór megnyitotta az „...Amazon szálloda kávéházát...” 1902. december 14. 50. sz. p. 7.

1913-ban a Balatonvidék adta hírül, hogy „...Kovács Mór kávé megvette, az Andrassy-téren levő Lipschitz-féle házat, hogy új mozgósínházat építtessen a keszthelyiek mulattatására és szórakoztatására.” 1913. október 26. 43. szám, p. 4. A mozgósínház Uránia néven működött.

szép, mer föllűrű világittya meg az istállót meg a Jézuskát, mind a betlehemi csillag, és amikor visszük, imbáldózik a felaggatott ezüsthűtő, csak úgy ragyog a fényben” — mondta Farkas Vendel helyi adatközlő Petánovits Katalinnak. A gyertya lángja okozta égés nyomait megtaláltuk az alsó borítópapírokon, szentképeken és egy katekizmus nyomaton.

A betlehem faanyagának kezelése

Az összes papír – borítások, szentképek és egyéb díszítmenyek – lebontása után a faelemek felületéről a szennyeződések – a ragasztóanyagok maradványait nedves puhítás után – mechanikusan távolítottuk el.

A faanyag fertőtlenítését Wolmanol® Holzbau PBI⁵⁹ kezeléssel, a meggyengült, erősen rovarkárosított részek szilárdítását Paraloid B72 nitrohigítós oldatával ecseteléssel, illetve injektálással végeztük.⁶⁰

A deszkák és profillécek hasadásait Pattex Palma Fa Normál diszperziós ragasztóval ragasztottuk össze. A fénék- és oldaldeszkák hiányzó, valamint a középső torony lefűrészelt, illetve letört végét fenyőfával egészítettük ki, a pótlásokat az eredeti technikának megfelelően szögekkel rögzítettük, a torony esetében ragasztottuk.

A betlehem faelemeinek a szöghelyek többségét, a kisebb hiányokat, valamint a rovarkárosított részeket Wood putty⁶¹ vizesbázisú tömítőmasszával, a nagyon roncsolódott helyeken krétaporból és falisztrából, hármaskaverék és vízzel hígított PVAc ragasztó⁶² hozzáadásával készült masszával tömítettük. A kiegészítéseket az adott felülettől függően páccal, akvarell-, illetve akrilfestékkel retusáltuk.

A papíralapú díszítmenyek kezelése⁶³

A betlehemről lebontott borítópapír-maradványok, díszítmenyek, újságpapír darabok, 136 db szentkép, két, géppel dombornyomott, bronzszínű angyalalak, két, dombornyomású aranyszínű kerub és a kályhaezüsttel átfestett, díszes szegélyminta mindegyike kisebb-nagyobb mértékben sérült, hiányos volt, egyesek csak töredékként maradtak meg. Többnek a hátlapján ragasztófoltok (csiriz, Technokol Rapid?), esetenként más szennyeződések is voltak. Restaurálásukat Takách László végezte.

A papírokat először szárazon – pocccsal, Profissimo radírszivaccsal⁶⁴, szükség esetén Rotring Tikky tömbradírral – tisztította.

A különböző minőségű – magas lignintartalmú, mázalt és töltött – papírookra, különböző technikákkal készült szentképek, eredeti fényképek, utólag kézzel kifestett fotók további kezelésének módját mikroszkópos vizsgálat és pH mérés eredménye alapján döntötte el. Nagy részüket ion-cserélt vízben kiáztatva mechanikusan lehetett megszabadítani a ragasztóanyagoktól. A nedves tisztítást szivópapírok között, nehezek alatti szárítás követte.

A szentképek kiegészítéseit metil-cellulóz ragasztóval⁶⁵, 80 és 120 g/m² tömegű japánpapírral végezte. Ha a kép hátoldalán információ volt, minden esetben beszabott kiegészítést készített. Üres hátlap esetében csak hátkasírozást alkalmazott. A kiegészítések célja a lap statikai megerősítése volt (43. a–b kép).

A rossz minőségű, magas lignintartalmú papírra készült, sötétre oxidálódott, és gyertyafüsttől szennyezett katekizmusnyomatok kíméletes fehérítését karbamid-peroxid⁶⁶ oldattal végezte, majd újabb áztatás után ragasztotta, kiegészítette.

Végül az eredeti fényképek kivételével minden papírányagot kalcium-hidroxid (pH 9) oldattal konzerválta.

A betlehem külső- és belső borítópapírjainak maradványait csak áztatással és puffereléssel kezelte.

Az egyik dombornyomott angyalfigurának a jobb oldali szárnya leszakadt, elveszett. Kiegészítésénél a forma tömegének megjelenítésére törekedett, a tollak megmintázása nélkül.

A szöggel történt rögzítés során benyomódott kerub helyreállításához a másik kerubról izolálás (PVB 3% alkoholos oldata + méhviasz) után gipsznegatívot készített. A roncsolódott papírányagot nedvesítve-duzzasztva, majd a negatívba nyomva és abban megszáritva alakította vissza az arc formáját. A szakadások ragasztása után mindkét kerubot aranyszínű akril-festékkel⁶⁷ retusálta, majd felületüket Plastubol⁶⁸ oldattal fújta le.

A betlehem kapuját keretező, Petánovitsnál aranyszínűként említett, de később kályhaezüsttel átfestett, több helyen töredezett, szakadt, talán ázástól is megpuhult prégelt szegélydísz hátoldala felől poli(vinil-butirál) 3%-os alkoholos oldatának beitatásával megerősítette. Ezt követően az ezüstszerű átfestést dimetil-formamiddal távolította el. A törések, kis hiányok javítása után a felületeket a keruboknál ismertettek szerint retusálta.

⁵⁹ Propikonazol, jód-propinil-butil-karbamát és permetrin tartalmú szer. Forgalmazza: Pannon Protect Kft.

⁶⁰ A Paraloidot 5%-ostól 20%-os oldatban alkalmaztuk nedves a nedvesen eljárással.

⁶¹ Gyártó: Tikkurila.

⁶² Pattex Palma Fa Normál. Gyártó: Henkel.

⁶³ A papírányagok kezelését Nemes Takách László, az NKA pályázathoz leadott restaurálási dokumentációja alapján adjuk közre.

⁶⁴ Profissimo Schmutzradier, forgalmazó: Drogerie Markt.

⁶⁵ Metylan. Gyártó: Henkel.

⁶⁶ Hyperol, gyógyszertárak forgalmazzák.

⁶⁷ Pentart akrilfesték. <https://www.pentart.eu/> (2023. 01. 30.).

⁶⁸ Metilmetakrilát-butilakrilát-butilmetakrilát kopolimer oldat. Orvostechnikai eszköz. Oldható pl. benzinnel. Gyógyszertárak forgalmazzák. Gyártó: Pannon Pharma.



43. a-b kép. A betlehem belső falait borító szentképek egy része a) restaurálás előtt, b) restaurálás után



***A betlehemről lebontott, restaurált borítások és díszítő-
lemek visszahelyezésének kérdése***

A faszervezet és a borítópapírok, szentképek, díszítő-
nyek restaurálása után érkezünk el ahhoz a ponthoz, ami-
kor el kellett dönteni, hogy a külső és belső, egymást rész-
ben vagy egészen fedő díszítő és javító borítópapírokból

és egyéb díszítőanyagokból mit helyezünk vissza a betle-
hemre. Nemes Takách László betlehemek restaurálásával
kapcsolatos tapasztalait ismertető tanulmányában meg-
fogalmazta, hogy „A jó minőségű fotózás, dokumentálás
után jobb az ilyen anyagokat a tárgyra, talált helyükre
visszaépíteni. De nyilván lehetnek olyan esetek, amelyek-

ben más, fontosabb érvek ez ellen szólnak.”⁶⁹ Ez utóbbi megállapítás a vörsei betlehemre is érvényes volt, hiszen az évről évre történt javítgatás-szépítgetés miatt – különösen a belső térben – a bontás során készített térképek és számozások ellenére sem lehetett megállapítani a borítások, és a díszítmények pontos időbeli egymáshoz tartozását. Sajátos elhelyezkedésük miatt ragasztást vagy egyéb rögzítést igénylő visszahelyezésük fizikai állapotukat veszélyeztetné, és a szűk belső tér miatt a több mint 130 szentkép nem lenne kutatható. Külön gyűjteményként való tárolásuk viszont hozzáférhetőségüket biztosítaná.

További fejtörést okozott a tornyok kérdése, mert ezeket is több rétegben, a falakhoz hasonlóan nem egységes rendben, különböző papírokkal – csomagoló és újságpapírok, különböző színű krepp-papírok – borították az évek során (44. kép).



44. kép. A tornyok a borítások lebontása közben

S mi több azok lebontásakor derült ki, hogy a két szélső torony megmunkálása eltérő, a baloldali a középső toronyhoz hasonlóan több elemből doboz-szerűen össze-

épített, míg a jobboldali tömör fából készült, feltehetően későbbi pótlás. A keresztek pedig az egyik javítás során felhelyezett, fémlemezkből készült tákolmányok. Ezeket leemelve ugyanis a tornyok tetején csapoláshelyeket találtunk, amik alapján feltételezhető volt, hogy az eredeti keresztek azokba illesztették.

Az ismertetett problémákra Szacs vay Éva és Vidák Tünde néprajzkutatókkal, valamint Nemes Takách Lászlóval történt többszöri megbeszélésünk és vitáink során kerestük a megoldást. Egyik lehetőségként felmerült, hogy a konzervált és restaurált tárgyakot anyagokat a feltalált, az átvételi állapotnak megfelelő „kaotikus” rendben, a történetiség látszatát megőrizve helyezzük vissza a betlehemre. Szóba került a betlehem Petánovits Katalin által publikált 1966-os megjelenésének, mint a legrégebbi ismert állapotnak a helyreállítása is (32. kép). Az említett forrásban közölt fotó azonban nem mutatja be a tárgy belsejét, tehát annak akkori belső borításait és az azokat díszítő szentképeket nem lehetett azonosítani. Ezért a rekonstrukciónak ezt a változatát elvetettük.

A konzílium eredményeként az a megállapodás született, hogy a betlehemre kívül és belül, a faelemeken általunk legalsó réteggént feltárt kék márványmintás papírmaradványok alapján rekonstruált papírborítás, és arra a bontás során készült állapotterkép alapján a márványmintás papír maradványai, belül pedig csak az ezen a rétegen fellelt szentképek és nyomatok másolatai kerüljenek vissza. A timpanon részbe, valamint az istálló két belső oldalfalára a fellelt maradványoknak megfelelően vörös papírborítás kerüljön. A tornyok ne kapjanak semmilyen borítást, a másodlagos fémkeresztek helyett pedig fakeresztek készüljenek. Állást foglaltunk a kályhaezüst átfestések eltávolításáról a színpadot keretező papírdomborításokról, a homloklapról és a profillécekről.⁷⁰

A betlehem összeszerelése, a papírborítás, a szentképek és a díszítőelemek visszahelyezése

A betlehem külső és belső borítását Nemes Takách László papírrestaurátor végezte. A fafelületekre először japánpapírt ragasztott, majd arra az általa digitálisan rekonstruált kék márványpapírt, arra pedig a bontási rajznak megfelelő helyekre az eredeti kékeszürke márványpapír maradványait (45. kép). Ragasztóanyagként metil-cellulóz és poli(vinil-acetát) vizes diszperzió 3:1 arányú keverékét alkalmazta.

A betlehem belsejébe ugyanezzel az anyaggal felragasztotta a bontás során a legalsó rétegben feltárt nyomatok és szentképek szintén digitálisan előállított másolatait (46. kép).⁷¹

⁶⁹ Nemes Takách 2008. p. 212.

⁷⁰ A kályhaezüst átfestés leoldása mind a fafelületekről mind a papírdomborításról dimetil-formamiddal történt.

⁷¹ Az eredeti ragasztóanyag lisztcsiriz volt.

Az általa restaurált dombornyomott angyalalakokat, a homlokzatot díszítő papírelemeket – az aranszínű keretelő díszítményt, a kerubokat, a timpanon vörös betétjét –, valamint az átfestéstől megszabadított profiléceket apró szögekkel rögzítettük a helyükre.



45. kép. A restaurált betlehem, a rekonstruált márványpapír borításra ragasztott szürkés-kék márványpapír maradványokkal

A tornyokat szintén szögek segítségével helyeztük vissza a tetőre. Az új keresztet fenyőfából, a konzultáción megbeszélte formára alakítottuk ki, fastifttel illesztettük és Pattex Palma Fa Normál ragasztóval ragasztottuk be a tornyokon lévő furatokba.

A tárgy oldalaira visszasereltük a két fogantyút. Az egyiket azokkal a csavarokkal, amelyekkel korábban is rögzítették, míg a másikat újakkal, mert a bontás során a fogantyút csak a csavarok elfűrészelésével tudtuk leszerelni.

A betlehemben található, a tetőn rögzített, a girlandok felhelyezésére szolgáló drótokat a helyükön megőriztük.

A belső térbe nem szereltük vissza a mai előírásoknak már nem megfelelő világítást. Szükség esetén ledlámpák alkalmazását javasoljuk.



46. kép. A restaurált betlehem belső falai a rekonstruált márvány- és vörös papírral, az azokra ragasztott borításmaradványokkal és szentképmásolatokkal. Részletfelvétel

A három fémkeresztet RO55 rozsaoldó és átalakító szerrel, valamint mechanikusan kezeltük és a lebontott, de visszahelyezésre nem került papírborítás-maradványokkal együtt mellékletként adtuk vissza a múzeumnak.

A nagymennyiségű restaurált szentképet a továbbiakban külön gyűjteményi részként őrzi a múzeum. Kutatásukat segíti a Nemes Takách László által a képekről összeállított dokumentáció, mely tartalmazza digitális felvételüket, ábrázolásuk megnevezését, technikájukat, méretüket, a rajtuk lévő esetleges feliratokat, valamint az elvégzett kezeléseket.

Reményeink szerint a néprajzos és restaurátor kollégák együtt gondolkodása nyomán, a restaurálás eredményeképpen talán megközelítőleg sikerült a betlehem feltételezett készítés kori megjelenését bemutatni. A tárgy így ugyan csupasznak tűnhet, azonban hozzá kell képzelni a rá minden évben karácsonykor felhelyezett friss fenyő, lomb, papírvirág és egyéb díszítményeket (47. kép).

Tanulmányunkkal fel kívántuk hívni a figyelmet egy népszokás tárgyi emlékére, melynek egyes példányai már a 19. század végén, a 20. század elején múzeumokba kerültek. Azonban minden bizonnyal további darabok lelhetők még fel a falusi közösségekben, és a Marcali Múzeum



47. kép. A vörsi betlehem restaurálás után

példája szerint begyűjthetők, akár úgy is, hogy helyettük másolatot vagy új betlehemet kap az adományozó.

Szerzők köszönik Gazda Jánosné, Gulyás Zoltán, Oswald Bálint és Tikos László Gábor adatközlők szíves együttműködését.

A felvételeket Galambos Éva (25.), Kovács Petronella (4–6., 8–9., 12–16., 23–26., 26–28., 38., 40–42.), Nagy Kristóf (1–3., 7., 10–11., 17., 21., 33., 35–37., 44–47.), Nemes Takách László (43.), Sabján Vera (22.) és Vidák Tünde (40.) készítették.

A 18–20. és a 32. képek forrásait lábjegyzetben közöljük.

IRODALOM

- BALATONVIDÉK (1900–1917) Társadalmi, szépirodalmi s közgazdasági hetilap. 1903. december 13-tól Politikai hetilap. Keszthely. https://library.hungaricana.hu/hu/collection/helyi_lapok_zala_megye_balatonvidek/ (2023. 03. 26.).
- DEMETER Éva (2004): A marosvásárhelyi bábtáncoltató betlehemezés utóélete. In: Szabad-e bemenni betlehemmel? *Artes Populares* 20. Szerk. Gáspár Kinga, ELTE BTK Folklor Tanszék, Budapest. pp. 91–101.
- GAZDA Jánosné (2021): Bábtáncoltató Betlehemezés Balatonberényben. In: Berényi Hírlap, Balatonberény Önkormányzatának havonta megjelenő kiadványa, Karácsony, V. évfolyam, 9. szám 2021. december 21. pp. 20–23. https://www.balatonbereny.hu/wp-content/uploads/ujsg/hirlap/2021_5_9.pdf. (2023. 02. 25.).
- KESZTHELYI HIRLAP („Keszthely”) XIX. évfolyam 1896. február 9. <https://mandadb.hu/dokumentum/538339/KeszthelyiHirlap18960209.pdf> (2023. 02. 28.).
- KORNISS Péter (2006): *Betlehemes*. Helikon, Budapest.
- NEMES TAKÁCH László (2008): *Betlehemek, csillagok, koronák. Betlehemek helyreállítása a restaurátorképzésben*. In: Néprajzi Értesítő *Annales Musei Ethnographiae* LXXXIX. 2007. Szerk. Fejős Zoltán – Szarvas Zsuzsa. Néprajzi Múzeum, Budapest, pp. 209–221.
- Dr. LOVASSY Árpád szerk. (1903): *A Balatoni Múzeum-Egyesület első évkönyve az egyesület első három évéről (1898/99–1900/901)*. Csák Árpád közreműködésével szerk. Keszthely. https://library.hungaricana.hu/hu/view/MEGY_ZALA_BK_BME_evkonyv_1/?pg=0&layout=s (2023. 03. 22.).
- NAGY István (2001): *Hopp Istók, jó estét... Szatmári betlehemesek*. Kriza Könyvek 4. Kriza János Néprajzi Társaság, Kolozsvár.
- N. BARTHA Károly (1933): *A szetmárcsekei bábtáncoltató betlehem*. In: *Ethnographia – Népelet* XLIV. évf. 3–4. sz.. Magyar Néprajzi Társaság, Budapest, pp. 117–130.
- NEMES TAKÁCH László (2014): *Tákolt betlehemek szerkezetei, anyagai, és restaurálásuk kapcsán felmerülő egyes restaurálás-technikai és etikai kérdések*. In: *Isis Erdélyi Magyar Restaurátor Füzetek* 14. Szerk. Kovács Petronella, Haáz Rezső Múzeum, Székelyudvarhely, pp. 38–45.
- PETÁNOVITS Katalin (1966): *A vörsi bábtáncoltató betlehem*. In: *A Veszprém Megyei Múzeumok Közleményei* 5. Szerk. Éri István, pp. 303–321.
- SÁGI János (1904): *Keszthelyi és keszthelyvidéki regösök, betlehemesek, háromkirály-járás és aprószentek*. In: *Néprajzi Értesítő* V. évf. 1904. Május 5. szám. Az „Ethnographia” melléklete. Szerk. Dr. Semayer Vilibáld, pp. 117–131.

- SOLYMOSSY Sándor (2022): A betlehem a népmisztériumokban s a dráma történetében. (Megjelent az Egyetemes Filológiai Közöny 1894. XVIII. évfolyamában). Nemzeti Örökség Kiadó.
- SZACSVAY Éva (1978): A magyarországi bábtáncoltató betlehemezés. Kísérlet a hazai vallásos eredetű népi bábjátékok módszeres összegezésére. In: Néprajzi Értesítő LX. 1978. Szerk. Hoffmann Tamás, Népművelési Propaganda Iroda, Budapest, pp. 57–102.
- SZACSVAY Éva (1987): Bábtáncoltató betlehemezés Magyarországon és Közép-Kelet-Európában. Budapest, Akadémiai Kiadó.
- SZOJKA Emese – FOSTER, Hannah Daisy – KOLTAY Erika (2017): Betlehemek. Nativity Scenes. A Néprajzi Múzeum tárgykatalógusai 25. Sorozatszerk. Szarvas Zsuzsa, Budapest.
- VERES József (1876): A Mesztegnyei „bötlehemes játék”. In: Magyar Nyelvőr. A Magyar Tudományos Akadémia Nyelvtudományi Bizottságának megbízásából szerkeszti s kiadja Szarvas Gábor. Ötödik kötet. Pesti Könyvnyomda-Részvény-Társaság, Budapest, pp. 234–237.
- VIDÁK Tünde (2003): Bábtáncoltató betlehemezés Vörsön napjainkban. In: A Wosinszky Mór Múzeum Évkönyve 25. Szerk. Gaál Attila, Szekszárd, pp. 153–168.
- Kovács Petronella DLA*
Fa- és bútorestaurátor-művész
c. egyetemi tanár
Tel.: +36-30-607-4224
E-mail: kovacs.petronella@gmail.com
- Fodor Mária*
Fa- és bútorestaurátor-művész
Tel.: +36-20-526-5729
E-mail: boluszkft@gmail.com