

# 170 éves elfelejtett üvegfestmények

## A szabadkígyósi Szent Anna-kápolna és a Wenckheim-kripta együttesének építéstörténete – az üvegfestmények helyzete

Mester Éva

### Történeti előzmények, a tanulmány megírásának célja

A kápolna két nagyméretű színes üveglablaka mindaddig nem került be a köztudatba. Mostanáig nem jelent meg publikáció, de még csak említés sem erről a nagy valószínűséggel 170 éves – és ha ez a dátum megfelel a valószínűségnek – akkor a legrégebbi magyarországi munkákról. Miért számíthat ez a legkorábbi emlékműnek? A válasz egyszerű. A Kárpát-medence területén az évszázadok során épült templomok bővelkedtek ugyan színes ablakokban, de ezek az országot végigdúló pusztító háborúk következtében mind megsemmisültek, sokszor az épületekkel együtt. Létezésükről csak a földből előkerült régészeti leletek és a korabeli írásos források tanúskodnak.<sup>1</sup>

A Szent Anna-kápolna üvegfestményeire vonatkozóan mindaddig nem került elő írásos dokumentum, megbízás, vagy korabeli leírás, így nem bizonyítható hiteles forrásból a készítés dátuma, de számos jellegzetességből következtetni tudunk erre. A kompozíciós elrendezés, az anyaghasználat és készítőtechnika mellett az egyes ablakpanelek beépítés módját összevetve a 19. századi európai műhelyek munkáival, sok hasonlóság és összefüggés állapítható meg. A kápolna építésével egyidőben, 1844-től kezdődően készültek el a nagyméretű félköríves nyílászárók, melyekbe az üvegfestmények beépítése az 1840-es évek végére már megtörténhetett. A két ablakra a megbízást külföldi üvegfestő mester/műhely kaphatta, mert Magyarországon ebben az időben még nem alakul-

tak meg üvegfestő műhelyek, ezek csak a Kiegyezés után jöhettek létre.<sup>2</sup>

A művek beazonosításánál és a kormeghatározásnál a mesterjegyek és dátumok fontos információforrások lehetnek, melyek általában az alsó regiszterben kaptak helyet az üvegfestményeknél, ha egyáltalán feltüntették ezeket. A szignatúrák általános megjelenése a 19. század második felében válik szokássá. A kápolna nagyméretben szennyezett üvegfestményein eddig nem sikerült jelzéseket felfedezni. Ha voltak is ilyenek, azok a törött részekkel együtt elveszhetnek, lekophattak, vagy az ablakok elé esett vakolatmaradványok miatt szemrevételezéssel az épület padozatáról nem láthatók.

A készítés dátumától függetlenül az üvegfestményeknek fontos technikatörténeti jelentőségük van esztétikai értékeik mellett. Vizsgálódni azonban csak fennmaradt műveken lehet. Mára a két, nagy magasságban beépített kompozíció életveszélyes statikai állapotba került. A természetes avulásból és a szándékos rongálásból kialakult nagyméretű üveghiányok és a korrodálódott ólom-sínek miatt, bármikor bekövetkezhet az ablakpanelek szakadása, amely az egyes ablakrészek, de akár egész ablakmezők keretből történő kizuhanását – a művek részleges, vagy teljes megsemmisülését is eredményezheti. Ez a jelenleg is látogatható kápolnában a benntartózkodók számára is kockázatos lehet, mivel a védőüvegezés miatt az ablakpanelek csak befelé, a templomtérbe eshetnek. Az eddigi vizsgálódások alapján megállapítható, hogy az ablakok elkészítésük óta nem voltak javítva, minden részletük eredetinek tűnik. Az üvegfestmények a kápolna műtárgyegyüttesének jelentős emlékei közé sorolhatók. Megmentésük szükségességét az épület és műtárgyainak műemléki védettsége is indokolja.

<sup>1</sup> A legkorábbi feltárt emlékmű a 9. század közepéről származik. (Cs. Sós Ágnes: Zalavár a legújabb kutatások tükrében. Budapest, 1992. kézirat) A Karoling korból, a Zalavár/Mosaburgi érsekég zárandó-temploma festett, figurális, latinfelírtas ólmozott ablaktöredékei Európában is a legkorábbi maradványok közé tartoznak (Magyar Nemzeti Múzeum). Számos helyszínről származó színes ablakcserep között említhetők Corvin Mátyás budavári és visegrádi palotájának ásatási leletei (Visegrádi Múzeum). A Mátyás esküvőjére meghívott itáliai Bonfini magyarországi látogatása után elismerően nyilatkozik a budavári palota könyvtártermének üvegfestményeiről.

<sup>2</sup> Ennek politikai okai voltak – az osztrák iparpolitika nem kedvezett a magyar ipar fejlődésének, 1842-ben a Védegyelet megalakulása indította el a magyar iparosság gyors felemelkedését, európai színvonalú felzárkózását.

A tanulmány a Magyar Régészeti és Művészettörténeti Társaság éves vándorgyűlése keretében a 2019. június 2-án a műemlék épületegyüttes helyszíni látogatásának tapasztalataira támaszkodva készült. Alapját a helyszínen szemrevételezéssel történt vizsgálatok, a fototechnikai módszerrel készített felvételek és ezek számítógépes analízise képezik.

### Az ingatlan státusza

Az építészeti emlék jelentőségét bizonyítja, hogy már a pártállam korai időszakában, 1953. 01. 26. dátummal, miniszteri döntéssel műemlékké nyilvánították. Ezt a státuszt a 24/2002 NKÖM miniszteri rendelete megerősítette.<sup>3</sup> Az indoklásban a következő áll: „A védetté nyilvánítás célja a 19. század közepén Czigler Antal és Ybl Miklós tervei alapján épült klasszicista Szt. Anna kápolna és Wenckheim-kripta együttesének egyedülálló építészeti értékeinek, belső berendezéseinek védelme.” A berendezési tárgyakra külön-külön nem tér ki a felsorolás, csak összességében említi azokat. Az üvegfestmények mint az épület szerves részei beletartoznak ebbe a védettségi körbe.

### Az épületegyüttes története

A Wenckheim család temetkezési helyének kialakítását – a Szent Anna kápolnát és a hozzá tartozó családi kripta kiépítését a szabadkígyósi birtokon, idős Wenckheim József Antal gróf kezdte el, amely két ütemben valósult meg. A kápolnát a család uradalmi építész, Czigler Antal tervei szerint klasszicista stílusban 1844-ben emelték a birtok bejáratánál. A kriptát ugyancsak Czigler tervei szerint építtette meg az akkor már idős férj, a 24 éves korában szülés közben 1849-ben elhunyt harmadik felesége Scherz Krisztinának, egyetlen gyermeke édesanyjának és a család többi tagjának méltó temetkezési helyéül. Czigler Antal építész halála után – aki hosszú időn keresztül (1801–1860 között) állt a Wenckheim család szolgálatában – Ybl Miklós vette át a családi uradalom építészeti feladatait, az ő tervei szerint bővítették a családi kripta épületét.

Az egykori birtokra az út, a park impozáns, kőamforákkal díszített oszlopai között a kovácsoltvas bejárat kapun keresztül vezetett. A kápolna bal kéz felől – a sík vidéken jól felismerhetően – kiemelt helyen egy hordalékos talajú megmagasított domb tetején kapott elhelyezést (1. kép). Tőle DNy-ra a domboldalba épített, két építési ciklusban készült görögkereszt alaprajzú kriptába lépcsőn keresztül lehetett lejutni. Az Ybl Miklós tervezte ma is látható második szakasz a klasszicista építészet szép példája dór oszlopos, architrávos, timpanonos bejáratu hom-

lokzatával, középen a Wenckheim család kőből faragott címerével.



1. kép. A Wenckheim-kripta és a Szent Anna-kápolna együttesének DNy-i nézete

Az egységes megjelenésű, klasszicista stílusú, homlokzati toronnyal ellátott téglalap alaprajzú, egyhajós Szent Anna kápolnához a bejáratu útról ÉK felől, köurnákkal szegélyezett kőlépcső-soron lehet feljutni. Architektúrájában és megjelenésében egyszerű, mégis igényesen kialakított az épület. Az egyenes záródású főbejárat melletti két pilaszter, tagozott párkányt tart, erre ül rá a félköríves karzatablak. Felette a homlokzati falat timpanon zárja le. Mögötte a fémlemezzel borított nyeregteretből emelkedik ki a méretarányos torony. Az oldalhomlokzatokon a sarokrízalitik között üvegfestmények számára egy-egy félköríves ablakot alakítottak ki.

Belépve a kápolnába az egy boltszakaszból álló templomhajó közepterét a párkányokról induló rozettákkal díszített hevederek között egyetlen csehsüveg boltozat fedi, ahol a látszatperspektívában megfestett képzeletbeli csegelyes kupolában konzolokon ül Szent János apostol *Jelenések Könyve* szerint az attribútumaikkal megjelenített négy evangélista – Máté=angyal/ember Lukács=ökor, Márk=oroszlán, János=sas, az apokrif szövegekben fellelhető jelentéstartalommal. Mögöttük körben architektúra imitáció – a festett bábos-korlát felett megnyílik az aranycsillagokkal díszített kék égbolt. A szentélyboltozatot Jeges Ernő 1944-ben készült Szentháromság szekciója díszíti. A főoltár tabernákuluma felett Szent Anna és a gyermek Máriát ábrázoló 19. századi, klasszicista stílusú, olaj technikával festett oltárkép kapott helyet. A templomhajóban láthatjuk a Wenckheim család epitáfiumait. A kápolna belső terének harmonikus, eredeti díszítéseit a színes üvegfestmények, a mennyezeti falképek, és a vásonra festett főoltárkép adja.

<sup>3</sup> 24/2002. (XII. 25.) NKÖM rendelet egyes ingatlanok műemlékké nyilvánításáról. 6. § (1) Műemlékké nyilvánítottam a Szabadkígyós, Wenckheim lakótelep 19. szám alatti, 035 helyrajzi számú klasszicista Szt. Anna kápolnát és Wenckheim-kriptát.  
<https://net.jogtar.hu/jogszabaly?docid=a0200024.nkm> (2022. 10. 20.).

## Az üvegfestmények elhelyezése, leírásuk – kompozíció, színalkalmazás, anyaghasználat és technika

Mint ahogy az előzőekben már kitértünk rá, feltételezhetően a két üvegfestmény számára alakították ki az ÉK-i és DNY-i falban a nagyméretű, félköríves záródású ablaknyílásokat már a kápolna oldalfalainak megépítése idején. Ezeket száz évvel később a megszorodott kőbedobálások és löfegyveres belövések romboló hatásának kivédése érdekében – amikor azok már az ablakok túlélését veszélyeztették – a külső oldalon külön fémkeretben, szintelen katedrálüvegből készült védőüvegezéssel látták el. A kápolna hosszanti oldalfalain egymással szemközt látható a két ábrázolás, melyek központi alakjai élénk, transzparens színeikkel hívják fel magukra a figyelmet és egyben meghatározzák a belső tér atmoszféráját (2–3. kép).

A két egyforma méretű ablak hasonló szerkesztési és kompozíciós elveket követ. Mindkettőn széles sávban vörös szegéllyel, dús zöld levelek között ötszirmú fehér rózsákkal festett bordűrök osztják három részre a felületeket. Az ablakok középső, kiemelt helyén jelennek meg a főalakok – a katolikus egyház szakrális épületeinek két

leggyakrabban ábrázolt személye – a jobb oldali, északkeleti falon Szűz Mária (2. kép), a bal oldali, délnyugati falon a feltámadt Krisztus nagyméretű, teljes alakos ábrázolása (3. kép), a történelmi korok hagyományos üvegfestészeti technikáit követő historikus megjelenítésben.

Európai kitekintésben, ebben az időben mi történik a Kárpát-medencétől nyugatra? Európában a 19. század harmincas éveitől kezdve érezhetővé vált az üvegfestészet átalakulása. A technikai fejlődés, a társadalmi, gazdasági átalakulás teremtette meg a lehetőséget az üvegfestészet szemléletváltásához és második, újkori felvirágzásához. Az üvegfestészet egyre inkább nemzetközivé vált. Az üvegfestmények tervezeteit a nagy számban kiadott mintakönyvek is segítették. Ennek hatására egyre gazdagabbá váltak a művek kompozíciós elrendezésükben díszítésükben, színalkalmazásukban, festészeti technikájukban és anyaghasználatukban egyaránt, ez hasonlóságokat is eredményezett.

A 19. században az üvegfestmények gyakran az általánosan elterjedt sémákat követték. Még részlegesen magukon viselik a 18. század jellegzetességeit, amikor a



2. kép. Fájdalmas Szűz ablak a kápolna ÉK-i falában

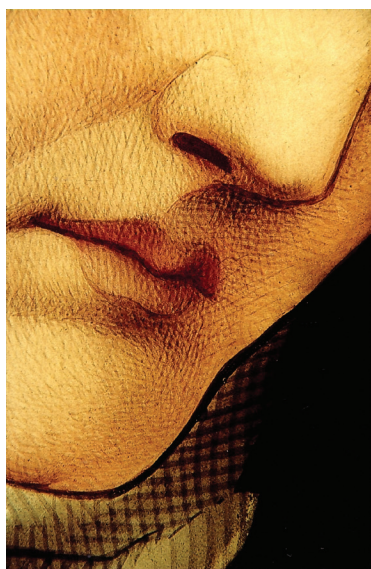


3. kép. Feltámadt Krisztus ablak a kápolna DNY-i falában



4. kép. Ismeretlen zománc vagy porcelánfestő mester 18. század második fele: Tamás apostol. Anger Museum, Erfurt

kisméretű, osztatlan felületű üvegeképek átvesszik a porcelánfestés technikáját (4. kép<sup>4</sup>), vagy az osztott felületűeknél az arcok, kezek, lábak az olajfestmények aprólékos kidolgozottságát, plasztikai hatásait követik (5. kép).



5. kép. Az osztott felületű üvegfestmények az olajfestmények aprólékos kidolgozottságát követik

<sup>4</sup> A 4. kép forrása: *Glasmare des 19. Jahrhunderts in Deutschland. Katalog zur Ausstellung, Angermuseum Erfurt, 23. September 1993 bis 27. Februar 1994. Edition Leipzig, p. 53.*

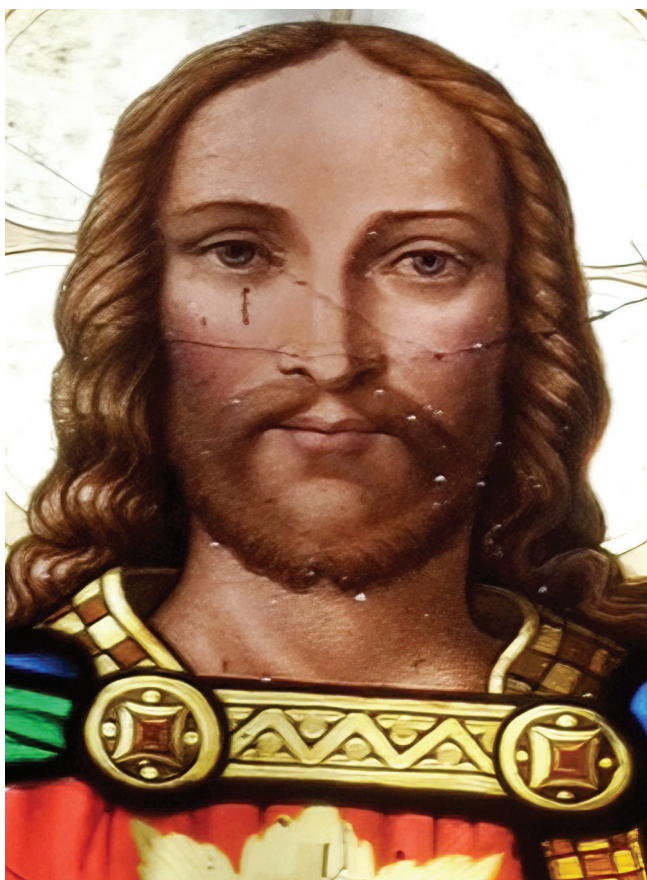
Európában egy évszázadon keresztül megmarad ez a fajta ábrázolásmód. 1892-ben a nagybecskereki volt Megyeháza lépcsőházába Kratzmann Ede által készített historikus Hatalom, Bölcsesség allegorikus témájú díszesen, aprólékos gondossággal megfestett ablakai is beleillenek ebbe a sorba, de már átalakulóban lévő anyaghasználat és festéstechnikával (6. kép). 1878-ban Budapesten Trefort Ágoston kultuszminiszter nyugat-európai mintára megalapítja a Magyar Üvegfestészeti Intézetet, melynek vezetésével Kratzmann Edét bizza meg, aki Münchenben tanulta az üvegfestészetet, és ott alapított üvegfestő műhelyt.

A közeli szemlélésre szánt táblaképekhez hasonlóan, a Szent Anna kápolna nagy magasságban elhelyezett üveglablakait részletgazdagon, finom árnyalásokkal festették meg. Ellentmondásnak tűnik, de jellegzetességeiket ma is csak megfelelő közelségből – távcsővel, vagy nagy fel-



6. kép. A nagybecskereki volt Megyeháza lépcsőházának Bölcsesség ablaka

bontású fotók kinagyított részletein lehet követni. A bőrfelületek érzékletesen átmenetes, olajos kötőanyagú árnyalással lettek kialakítva. Az arcpír, az ajkak, a kézsebek jelölése *Jean Cousin* festék<sup>5</sup> felhasználásával, a szemek és haj zománccfestékkel készültek (7. kép). A ruházatok felületi díszítései mára csaknem teljesen elpusztultak. Ezeken a részeken az alkalmazott festéstechnikák jellegzetességeit csak az egészen apró felületeken fennmaradt eredeti részek elemzésével lehet felderíteni.



7. kép. Az arcokon és a bőrfelületeken többféle festéstechnikát alkalmaztak. A Krisztus ablak részlete

A ruhadíszítések Krisztus öltözetén voltak egykor leglátványosabbak (8. kép). A vállvonalban díszes csatokkal összefogott hímzett aranszegélyű kék és zöld színű palást a reneszánsz kor *damaszfestéséhez*<sup>6</sup> hasonlóan

<sup>5</sup> „...találkozunk a XVI. században Jean Cousin francia üvegfestő által használt, aranyból előállított téglavörös festékkel (Kunstro). Ez a téglavörös festék szintén nem olvad rá az üvegre, hanem hasonlóan, mint a sárga festéknél, az arany redukciója folytán előálló füstszűrű csapadék festi az üveg felületét vörösre.” Róth 1942. p. 26.

<sup>6</sup> A damaszfestés a 15. században német területen jelent meg. Ez a technika a réteges üveg, az überfang glas feltalálásával vált lehetővé. A szintelen alapüvegre egész vékony, de intenzív színt olvasztottak, amit vagy visszacsiszoltak a minta szerint, vagy savmaratással távolították el az üveg felületéről. Az így kapott motívumokat további eljárásokkal – pl. silbergelb festés, vagy kontúrozás, árnyalás, stb. tovább gazdagíthatták.



8. kép. A ruhadíszítések egykor Krisztus ruházatán voltak a legigényesebben kialakítva



9. kép. A kobaltkék és zöld kelmékről nagymértékben lekopott a mintázat festése

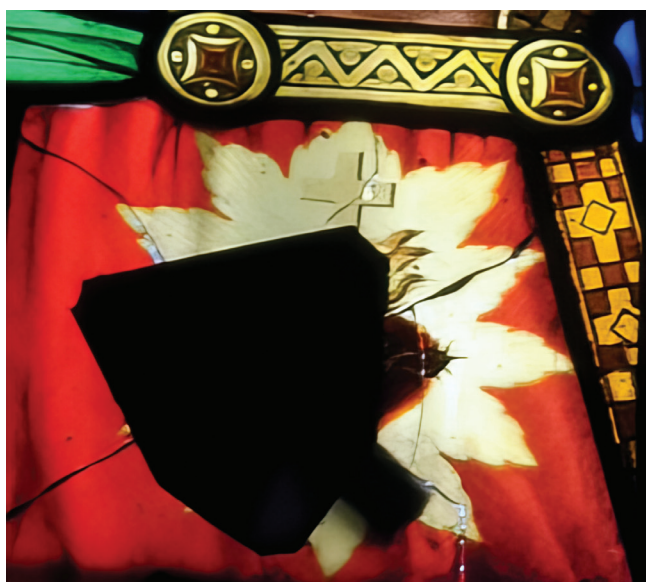
drága kelméket imitált, azzal a különbséggel, hogy itt a mintázatokat egyszerűbb eljárással készítették el – a kobaltkék kelmét transzparens kék zománccfestékkel, a zöld kelmét a *grisaille* szürkés árnyalásával festették meg (9. kép).

A palást alatti bíborszínű ruha is eredetileg mintázott volt, a felületi festésre az elmosódott festéknymok utalnak (10. kép). Alapanyaga szintelen alapú vörös *überfang* üveg. A vörös az egyik legdrágább színes üvegfajta. A két rétegből álló üveg felső vékony vörös fedőrétegét a belső oldalon visszasedték a mellkason, középen meghagyták a vörös szívet, mely köré 12 aranysugarat festettek a szintelen üvegre.

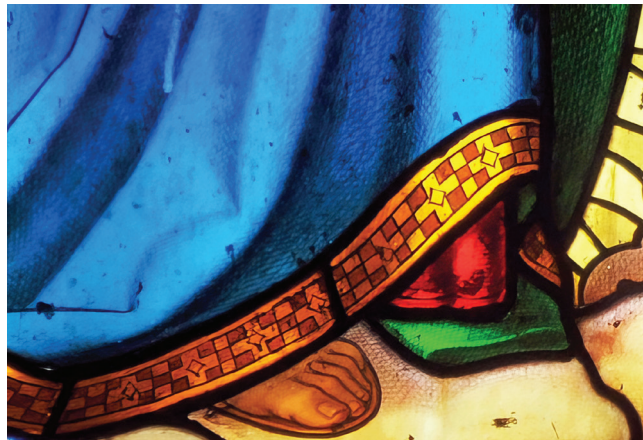
A töviskoszorúval körbefont szívből felcsapó lángnyelvekből kereszt emelkedik ki. A szív egy része megsérült/elpusztult – a sugaras törésvonalak kőbedobástól származhatnak. Az üvegfestményen ütött hatalmas lyukakat később, a további romlás megakadályozására – laikus módon, fekete ragasztószalaggal igyekeztek a maradó üvegekhez rögzíteni (11. kép). Az ideiglenes megoldás évtizedeken keresztül máig csorbitja a vizuális élményt, és valószínűleg az erős ragasztó leszedte a még megmaradt érzékeny árnyalatú festékrétegeket is az üveg felületéről, de ennek árán nem esett szét eddig az ablak. A lefedett rész takarásában nem látszanak a részletek. Ahol



10. kép. A bíborszínű ruha is mintázott volt



11. kép. A mellkast belövés érthette, a sugaras töréseket fekete ragasztószalaggal rögzítették



12. kép. A textíliák árnyalása sraffozással, olajsatír technikával készült

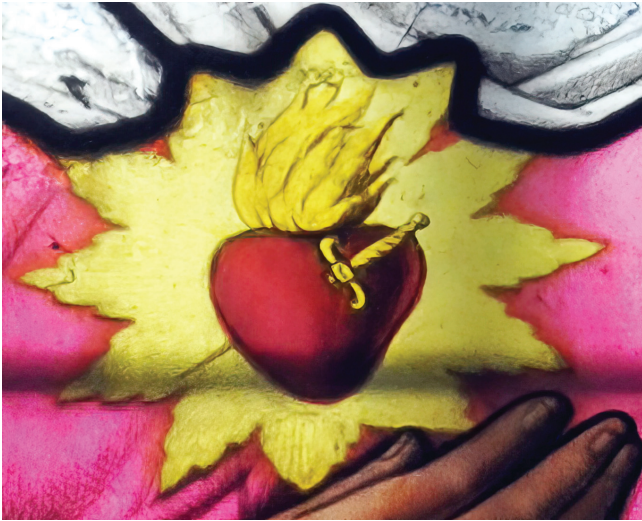
nincs ragasztás a vörös üveg savmaratott felületén, ott látható, hogy az aranysugarakat *ezüstkloridos páceljárással*, ún. *silbergelb* festéssel alakították ki, a ruhaszegélyek mintázatához hasonlóan.

A textíliák árnyalását igényesen, technikailag kifogástalan eljárással *sraffozással*, egymást metsző vonalkázó festéssel látták el, amit *olajsatír technikával* készíthettek (12. kép). Ezt közelről, és műszeres vizsgálattal lehet egyértelműen kideríteni.

A szemközti Mária-ablak aprólékos kidolgozottságával a táblaképfestészet háromdimenziós térábrázolását és a porcelánfestészet jellegzetességeit mutatja. Mária arca hamvas, részletgazdagon, finom árnyalásokkal festett vonásokkal, halvány pírral megjelenített (*Jean Cousin festék*) (13. kép).



13. kép. Mária fiatal leány, porcelánfehér arca halvány pírral, érzékeny árnyalatokkal



14. kép. Mária törrel átdöfött vörös szívet 12 lángnyelv veszi körül (színes savmaratás, pácfestés)



15. kép. Mária ruháinak árnyalását is sraffozással készítették

A színes zománccfestéssel kialakított ábrázoló tekintet, inkább egy fiatal leányt, mint megtört anyát idéz. Talán a fiatalon elhunyt feleségnek és édesanyának akart ezzel emléket állítani. Mária ruházata egyszerűbb, de a színek hasonlóak – a palást külső oldala sötét türkizkék, a belső oldal ugyanolyan árnyalatú zöld üvegből készült, mint Krisztusnál. Ruhája erős rózsaszín, ún. *goldrosa*.<sup>7</sup> A felső színes részt a mellkas közepén a Krisztus ablakhoz hasonló módon itt is eltávolították. Ezen a felületen is pácfestéssel kialakított 12 aranysárga lángnyelv veszi körül a megsebzett, hosszú törrel átdöfött vörös szívet (14. kép).

<sup>7</sup> Ez az alapanyag is a legdrágább üvegekhez tartozik, arannyal színezett szintén többrétegű überfang üveg, szintelen alsó réteggel.

A kinagyított fotókon látható, hogy egyedül csak a kék palást kapott egyszerű festett szegélyt, bár egy alsó részen a szegély mellett festett mintára utaló motívumok sejthetők. Mária haját diszkrétén, szinte teljesen takarja a hosszú fehér kendő. Ruháinak árnyalását és a felhőt is *sraffozással*, egymást metsző *vonalkázó festéssel* látták el (15. kép).

Mindkét alak díszes ruházatban – Krisztus lábán børsaruban, Mária cipő nélkül, meztőláb, fényes felhők tetején – karjaikkal gesztikulálva, gyöngysorszegélyes aransugaras mandorlában áll. A gyöngysorszegélyt nem butzenscheibe (tányérüveg) elemek, hanem szürke grisa-ille festéssel árnyalt, síküvegből kivágott korongok képezik. Krisztus kitárt karjai – a tenyereken jól felismerhetők a sebhelyek – a hatalmas mandorlán keresztül átnyúlnak a bordűr vörös szegélyére (8. kép). Mária jobb tenyerét lán-goló szívére helyezi, bal tenyerét kissé széttárja (16. kép).

A glóriák fontos jelentéshordozók – Krisztus feje körül a fénykoszorú az arany mandorlával azonos színárnyalatú négyyszirmú rozetta. Mária a *Jelenések Könyve* szerint az Apokalipszis égi asszonyaként csillagkoszorúval – tizenkét fényes csillagból álló glóriával „Napba öltözve”



16. kép. Mária jobb tenyerét lán-goló szívére helyezi, balját kissé széttárja



17. kép. A braunlot sraffozással árnyékolt felhő részlete

jelenik meg. A mandorlák kétoldalt érintkeznek a rózsás bordűrökkel, fent és lent túlnyúlnak azokon mindkét esetben. A lábak alatti felhők a mandorlát és a bordűrt is kitarják. A felhők dekoratív *braunlot* (lazúros, barna szín) sraffozással plasztikus formálást kaptak mind a két ablakon (17. kép).

A rózsás bordűrök és a mandorla közötti felületeket élére állított kobaltkék négyzetes rombuszok töltik ki – a csomópontokban a Krisztus ablakon nyolcágú arany csil-

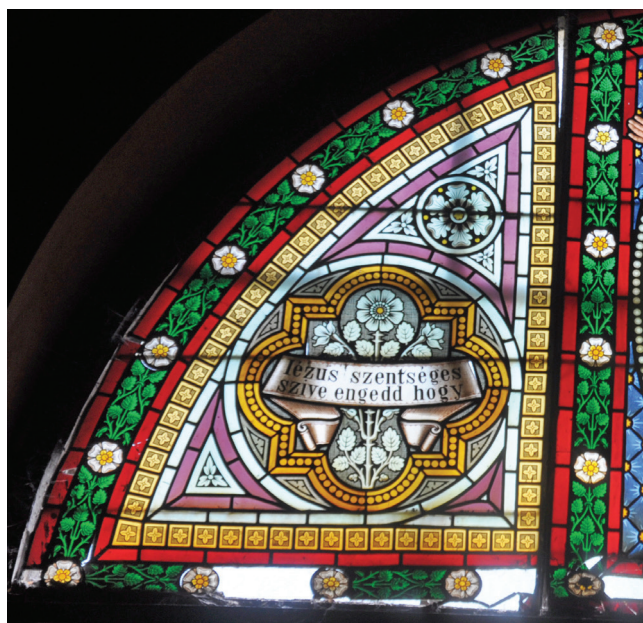


18. kép. A kék überfang üvegen savmaratással kialakított sugarak az arany csillagok körül

lagokkal, a Mária ablakon aranszínű körökkel. A színtelen alapú kék überfang üvegek felületéből *savmaratással* alakították ki a fénysugarakat a csillagok körül (18. kép).

Krisztus és Mária kiemelt, díszes alakját az ablakok középpontjában álló téglalap alakú mezőkben helyezték el, melyeket kétoldalról kiserkesztett keretekben, különböző díszítő motívumokból álló, a fal felé íves háromszögletű mezőrészek fognak közre. Ezeknek közepén egy-egy nagy körben az ablakok névadójára utaló írásokat és ábrázolásokat helyeztek el. A köröket a belső oldalon aranszínű *kefemintás* (sablonnal festett minta) gyöngysoros rozetták szegélyezik, ezek adják a keretét a szalagokra festett, Krisztusra és Máriára vonatkozó feliratoknak.

A szövegszalagok háttérét a Krisztus-ablaknál rózsátövek, a véráldozat szimbólumai alkotják (19. kép), a Mária ablaknál egy-egy liliumtő – a tisztaság szimbóluma adja. A virágtövek nem színesek – átlátszó, színtelen üvegen igényesen megfestett fekete kontúrozással és rácso-



19. kép. A Krisztus ablaknál rózsatöre hajlik az szövegszalag

zott térkitöltéssel alkotják a feliratos szalagok háttérét. A szalagok tónusait barna *braunlot* árnyalással, *sraffozással*, alakították ki, rajtuk a feliratok feketék, melyek magyar nyelvűek, bár szokatlan részleteket rejtenek.<sup>8</sup> Ezek az apró eltérések arra utalnak, hogy az üvegfestő nem magyar anyanyelvű volt, lemásolta az elé tett szöveget, anélkül, hogy tisztában lett volna a részletekkel. A magyarországi mesterek által alkotott üvegfestményeken

<sup>8</sup> A Krisztus ablak két részből álló felirata: Iézus szentséges szive engedd hogy / jobban és mindig jobban szeresselek. A Mária ablak kétrészes felirata: Mária drága szent / szive = légy menedémem.

szinte minden munkánál nyelvtanilag helyes feliratokat lehet olvasni.

A nagy háromszögletű mezőket körben szegélyező széles rózsás bordűröket belülről körben, további díszítő-sor keretezi – apró, négyszirmú virágokból kialakított sárga színű motívumokkal. A feliratos nagy rozetta mellett térkitöltő kompozíciós elemek kaptak helyet – felül egy kisebb körben egy-egy hatszirmú virággal.

### Az üvegablakok beépítési technikája

Az épületekhez tartozó üvegablakok beépítési módja időről-időre változott.<sup>9</sup> A kápolna ablakainak beépítési módját a rövid helyszíni vizsgálatokból és a fotókból nem lehet egyértelműen megállapítani.

Ami jellemző és jól látható: függőleges irányban ablakonként két, fémből készített – T-profil alkalmaztak, melyek két végét a falba rögzítették, és ezekbe belülről építették ablakonként a három mezőt. Valószínűleg az ablakfelületek széleit, a felső félkörben és ehhez csatlakozva alul vízszintesen is a kor szokásait követve körbevakolták, vagyis a mezőszéleket csupán a vakolatok rögzítik, a németektől átvett kifejezéssel ezt akkor *falstráfos* beépítési módnak nevezték.

Nagy méretük ellenére a középső figurális mezőket nem osztották meg vízszintes irányban fémkerettel. Valószínűleg az egységes vizuális megjelenés érdekében a figurákat nem akarták keresztben elvágni. A fémkeret középső osztásának tehermegosztó szerepét részben pótolják az üvegmezők külső oldalára vízszintesen felfogatott merevítő vasak. Ezeket az ólomsínek forrasztási csomópontjaihoz rögzítették – a figuráknál 3–3, a sarokmezőkben 2–2 merevítést alkalmaztak. A nagy mezőkben ezen kívül van több megerősítés, pl. Mária csillagglóriája is körben önálló, hajlított fémből készített merevítést kapott.

A két üvegfestményt a vandál kőbedobások és belvések ellen a külső oldalról egyszerű védőüvegezéssel igyekeztek megvédeni (20. kép). A színtelen katedrálüvegből készült védőüvegezés a párától vízkövéssé, mattá vált, egyenetlen felülete felfogja a port, ezzel lesötétíti az üvegfestményeket. További problémát jelent, hogy a külső keret eltér az üvegfestmények keretosztásaitól, így – főleg ha süt a nap – zavaró vastag sötét árnyékaik rávetülnek a színes ablakmezőkre, ezzel rontják egységes megjelenésüket. A védőüvegnek különálló fémkeretet készítettek, ezekbe az üvegpneleket kívülről építették be.

<sup>9</sup> A rómaiak átlászó ablaküvegeiknek a visszahajtott szélét habarcsba rögzítették. A gótikus katedrálisok üvegfestményeit a mérműves ablakok kőkereteibe vízszintes laposvasak közbeiktatásával építették be. A középkorban a paloták és kastélyok ablakai általában fakeretben kaptak elhelyezést. A 19. században a vakolt falazatokba épített fémkereteket alkalmaztak, de gyakran az üvegfestmények szélét körben keret nélküli építették be a vakolatba.



20. kép. A DNY-i ablak korrodálódott védőüvegezése, az elmozdult falazattal

### Az üvegablakok készítői

Jelenleg a kápolna és a kriptá építéstörténeti adatai ismeretek, a színes ablakokról mostanáig nem kerültek elő sem írásbeli feljegyzések, sem más dokumentumok, kartonrajzok. Az 1953. 01. 26-án történt műemlékké nyilvánítás iratai sem tartalmazznak erre vonatkozó adatokat.<sup>10</sup> Korabeli fotók is hiányoznak. Csak feltételezni lehet, hogy mikor került beépítésre a kápolna ÉK-i és DNY-i oldalfalába nyitott félköríves záródású ablaknyílásba a két nagyméretű ablak.

Az üvegablakok tervezése és kivitelezése mint épületdíszítő művészi tevékenység, nem volt abban az időben engedélyköteles, ezért tervtári anyagban nem található erre vonatkozó korabeli hivatalos iratok, esetleg az építető család levéltárában lehetnek feljegyzések. A sérült ablakokon nem fedezhetők fel mesterjegyek, aláírások, de ez nem zárja ki, hogy a restaurálási munkák folyamán a szilánkosan összetört üvegdarabokon elmosódott felirat-töredékek kerüljenek elő, vagy a szennyeződések alatt megbújva, a tisztítás után váljanak láthatóvá. Analóg példák segíthetnek a mester vagy a műhely beazonosításban.

### A kápolnaépület és az üvegfestmények állapota

Az épületstatikai problémák, a természetes amortizáció, a szándékos rongálások negatív hatásai egymást felerősítik. A műtárgyak magukon viselik az elmúlt 170 év viharos történelmét, meglehetősen sérült állapotúak. Az ablakok romlásához nagymértékben hozzájárultak a belső klimatikus viszonyok, az épület soha nem volt fűthető, átszellőztettsége is korlátozott. A hőkitettség az üvegfestmények érzékeny, lazúros festését szinte teljesen elpusztította. Krisztus öltözetén minden textília festett volt. Elegáns

<sup>10</sup> A katolikus egyház helyi plébánia hivatalaiban, a Historia Domus iratanyagában ritkán található dokumentumok az üvegablakokról még nagy templomok esetében is.

kétszínű – kék-zöld köpenyének brokátfestésű mintázata csak kisebb részleteken, a sötétebb árnyalásoknál fedezhető fel. Az élénkörös ingen is festett minták nyomai láthatók. Az árnyalásoknál alkalmazott vonalkázó sátr ugyancsak általánosan sérült.

A szabályozatlan hőmérsékleti adottságok a kondenzvíz által előidézett lefolyásokban nyilvánulnak meg a leglátványosabban. Ennek negatív hatását fokozzák az üvegek felületére tapadt különféle makacs szennyeződések – a szálló por, a falak kifestésekor rájuk fröccsent festékfoltok. A vastag pókhálók a gyertyafüsttől megfedve tapadnak az ablakokhoz. A fizikai, kémiai biológiai károsodások változatos formában jelennek meg, lerontják a művek esztétikai megjelenését. Az üvegfelületeken egykor kiterjedt, gazdag mintázatú festések lehettek, melyek mára teljesen eltűntek.

Az épületek szerves részét képező sérülékeny üveglakok érzékenyen reagálnak környezetük legkisebb változásaira is. A kápolna talapzatául szolgáló mesterségesen kialakított alacsony domb hordalékos talajának mozgása meglehetősen instabilnak bizonyult az épület megtartásához. Ez a körülmény az eltelt 170 év alatt komoly statikai problémákat idézett elő a falazatok állékonyságában. A jelenlegi állapotra jellemző, hogy a szemmel jól látható repedések folyamatosan alakultak ki, és a falak mozgása ma sem állt meg. A belső terek hézagait a gyakoribb kifestések és javítások elfedik, az elváltozások a ritkábban helyreállított homlokzatokon szembeötlők. A repedések a vakolt téglafalazatokon a koronázópárkánytól kiindulva az ablaknyílások által megszakítva végigfutnak egészen a lábazatig. A feltöltött domboldalba kőből épített klasszicista stílusú kripta bejárati részén is észrevehetőek sérülések – szemmel láthatóan kilazultak a kövek a timpanon tagozatain.

Az épület mozgása, a kőbedobások és belövések az ablakok túlélését nagymértékben veszélyeztetik. Főleg a Krisztust ábrázoló üvegfestmény sérült, mivel a kripta felőli oldalon az ablakrészek jól látható „céltablának” bizonyultak. Az egy pontból kiinduló sugaras törések mutatják a golyónyomokat. A nagy hiányokat kőbedobások okozhatták. Az ép üvegek elpusztult festésének a pótlását, a valószínűsíthető eredeti megjelenést, számítógépes grafikával, virtuálisan el lehet készíteni, amit az üvegekre visszaoldható hideg lakkokkal fel lehet festeni. Ezek a tervek a restaurálási dokumentumban helyet kaphatnak a megvalósítás elmaradása esetén is. A rekonstrukciós tervek bemutatására vannak jó példák Európában. Az új funkcióba helyezett elhagyott templomokban az elpusztult ablakok/ablakrészek rekonstrukciós terveit a helyszínen kiállított posztereken lehet megtekinteni.

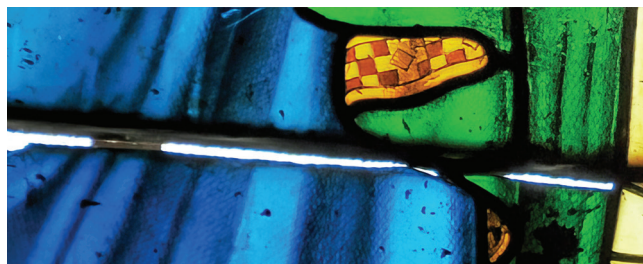
A Szent Anna templomban a legnagyobb hiány a Krisztus ablak bal oldali részén keletkezett, ahol az átragasztott felület mutatja az elpusztult és sérült részeket. A nagy erejű kőbedobások nem csak lyukakat ütöttek, de a

felületi rezonancia következtében az ablakmezők deformálódtak. Krisztus kék palástjának nagyméretű üvegelemei az ólomsíneknél szétváltak, a derékvonal alatt a comboknál mindkét irányban egészen a bordúrig vízszintesen, több cm-rel leszakadtak. A szétvált elemek között rálátni a külső védőüvegre (21. kép). Az elmozdult üvegrészeket a széleikről levált erősen megnyúlt ólomsínek tartják még egyben, a rögzítő szélvasak segítségével, de ezek bármikor kizuhanhatnak. Ilyen szakadások az ablakfelületen másutt is előfordulnak nagymértékű felületi deformációt generálva. A rózsamintás bordűr is erősen sérült – a bal alsó sarokban sok elem hiányzik (19. kép), másutt is számtalan helyen van szilánkos törés. Krisztus lába alatt a fényes felhőt formázó nagyobb felületű üvegek több helyen körben kimozdultak az ólomkeretből, amihez hozzájárulhatott a mellette lévő bordúrt ért belövés hatása. Az épületmozgás következtében a fém ablakkeretek is elmozdultak, a bal szélső mező felső része függőleges irányban 6–8 cm-re eltávolodott a T-profilú vaskeretől (19. kép).

A kápolnában egy lövedék az íves ablaknyílás keretébe csapódott be az ablak fölött, nagyméretű lyukat vágva a falba. Az épület mozgása és a belövések együttesen okozzák a felületi vetemedéseket, ami folyamatosan további áttöréseket hoz létre. Mivel az üveg húzószilárdsága meglehetősen rossz, a deformálódott állapotban folyamatosan elpattannak az üveglemezek.

A Mária ablakra nem a belövések, hanem a markáns szennyeződések jellemzők. A pókhálók fennakadt vastag, fekete koromréteg, a nagymennyiségű por, a festék-lefolyások és vakolatmaradványok, a szilánkos törések, a festékkopások az üveghiányokkal együtt az ablak esztétikai megjelenését nagymértékben lerontják. A Mária ábrázolás nyakrészét ütés érte, az üveg egy pontból kiindulva sugarasan átrepedt (22. kép). A festőien megjelenített hamvas, érzékeny bőrfelületek felületi festését és a fehér gyolcskendő finom árnyalatú törött részeit óvatosságból átragasztották. A ragasztás időközben leesett a felületről, és magával rántotta a festést, csúnya festékhányt előidézve. Megkopott részek a Mária lába alatti felhőkön is keletkeztek. Üvegáttörések és szétnyílt ólomsínek az ablakon nagyszámban előfordulnak.

Bár mindkét ablakot készítésük idején drága alapanyagokból, nagy szakértelemmel építették össze, az ólomsí-



21. kép. A leszakadt üvegfelületek között átlátni a külső védőüvegre



22. kép. A Mária ábrázolás nyakrészét ütés érte, az átragasztás magával rántotta a festett részeket

nek az említett okok miatt megnyúltak, szétszakadtak, elváltak az üvegelemektől. Ennek ellenére a jó megoldásoknak köszönhetően máig egyben tartják az ablakmezőket.

### Az üvegfestmények megmentése – restaurálási javaslatuk

Az előzőekben már említettük, hogy az ablakok vizsgálatára eddig nem került sor. Mind a kutatáshoz, mind a restauráláshoz a műemlékvédelmi szakhatóság engedélyére van szükség.

Az üvegfestmények műtermi restaurálásával egyidőben szükséges elvégezni a kapcsolódó szakipari beavatkozásokat – a kőműves és lakatosmunkákat, továbbá az épület statikai helyreállítását.

Az üvegfestmények fennmaradásához és eredményes restaurálásához elengedhetetlen az épület mozgásának megállítása, amely folyamatosan előidézti és fenntartja az épület falainak függőleges irányú repedéseit. Ezek okozzák az ablakpanelek kimozdulását a keretektől, az ablakmezők szétszakadását az ólomsínek mentén és az üvegtöréseket az előzőekben ismertetett károsodásokkal együtt. A technikai problémák elhárítására teljes körű statikai és talajmechanikai vizsgálatokkal alátámasztott szakértői vélemény alapján lehet a szükséges beavatkozásokat eredményesen elvégezni, az épület alapozásának megerősítésével. Ezzel érhető el a repedések növekedésének megállítása a falazatokban, biztosítva a színes ablakok hosszú távú jó állapotú megőrzését.

A statikával összefügg – az üveglablakok helyreállításának műszaki részét képezi – az eddigi korrodálódott keretek kiváltására új befoglaló fémkeretek megtervezése és kivitelezése. A befoglaló fémszerkezetek alosztásait az üvegezők pontos méreteinek figyelembevételével lehet kialakítani. A kereteknek 1–2 mm-rel nagyobbaknak kell lenniük az ólmozott mezőknél a hőtágulás és a természetes épületmozgások kompenzálására. A védőüveg fémkeretének is ezt a felületi kiosztást kell követnie, hogy a külső keret sötét árnyéka ne zavarja meg az üvegfestmények

kompozícióját, színharmóniáját. A fémkeretek közötti ajánlott optimális távolság 4–5 cm lehet. A kondenzvíz elkerülésére szükség van a két üveg közötti légtérben a folyamatos levegőcirkuláció biztosítására. A külső keret üvegezésére célszerű ragasztott biztonsági üveget használni (4 + 4 mm húzott síküveg), középen védőfóliával megerősítve. Ez megvédi az ablakokat a kőbedobásoktól, a belovésektől és a betörésektől egyaránt.

A falstráfos beépítési mód a 19. században terjedt el, ma már nem szolgálja a nehéz ablakpanelek biztonságos megtartását, ezért ehelyett az üveglablak teljes befoglaló méretét követő osztott fémkeret a jó megoldás, amit a falazatba stabilan be kell rögzíteni. A mezőket minden irányban a szögvas és T profilú fémkeretbe fastiftekkel vagy hajlítható fémfülekkel, szorítólécekkal lehet beépíteni, és stabilitásuk vízszintesen elhelyezett merevítő szélvasak alkalmazásával biztosítható.<sup>11</sup> A fémkeret és az ólmozott mezőszélek találkozási hézagait szürkére színezett kencés kittel célszerű kitölteni.

Összetett feladatot képez a szokatlanul nagyméretű, különleges festéstechnikákat felvonultató, erősen amortálódott ablakmezők teljes körű restaurálása a történeti hitelesség megőrzésével, a nemzetközi restaurátoretikai ajánlások figyelembevételével. Az üvegezők lementése a keretből, a nagy üvegdarabok, a szilánkos törések és a kiterjedt hiányok miatt nagy körültekintést igényel. Mivel itt a felületi festékrétegek feltételezhetően rossz megkötésűek, nem lehet a törött részeket kiemelés előtt a szokásos módon rögzíteni, mert ezzel a még megmaradt festés tovább károsodhatna, vagy akár teljesen el is tűnhetne. Jelen esetben a beavatkozás előtt célszerű a festékrétegek rögzítése, amire több anyag is rendelkezésre áll.<sup>12</sup> Itt az üvegezők állványon történő szétszedése, és kartontálcába helyezése lehet a jó megoldás. Előtte szükséges a vastag porréteget és a pókhálókat kézi pumpával lefújni az üvegfelületekről. A lementés vagy bontás előtt teljes körű felmérés szükséges. Az íves részeknél sablonok készítését is el kell végezni. A fotódokumentáció adja később a visszakereshetőség lehetőségét a totál felvételekkel, és a minden részletre kiterjedő részletfotókkal. Még az állványon készül el ezzel egyidőben a kártérkép. A műteremben készül a kártérkép ezt egészíti ki, amikor a károsodások teljes feltárása már megtörtént.

A szemrevételezéses vizsgálatok fontos kiegészítői a különféle műszeres vizsgálatok, melyek további részleteket tárhatnak fel a mára már nehezen felismerhető mintázatokból. Ezek felhasználásával a felületi festéseket részlegesen újra láthatóvá lehet tenni a kiegészítésekkel együtt. Az előzőekben ismertetett módon a lekopott festé-

<sup>11</sup> A merevítő szélvasak a fémkeret furataiba illeszkednek minkét oldalon, megakadályozva a mezők vetemedését.

<sup>12</sup> A törött üvegelemek esetében a kiemelés előtt ajánlott felületi rögzítést alkalmazni, ehhez használhatunk vízben oldódó CMC ragasztót és kétrétegű gézt. Ez a módszer azonban csak a jó megkötésű festések esetében alkalmazható.

seket kötőanyag segítségével hideg eljárással tudjuk retusálni az eredeti üvegeken. A kötőanyagok alkalmazásánál szempont a visszaoldhatóság, a reverzibilitás.

Az eddig megtörtént szemrevételezéses és fototechnikai vizsgálatok még nem teszik lehetővé a restaurálás minden technikai részletének meghatározását, és az épületmozgások megállítást eredményesen biztosító beavatkozások ismertetését.

Összegzésként elmondhatjuk, az üvegfestmények restaurálása a nemzetközi karták ajánlásainak figyelembevételével széleskörű szakmai konszenzus alapján, a szakhatóság engedélyével valósulhat meg. A megsemmisült részeket a környezetükben fellelhető információk alapján tudjuk elkészíteni, kiegészíteni. Figyelembe kell venni az eredetileg használt üvegalapanyag minőségét, színárnyalatát, texturáltságát, festéstechnikáját és festékeit. A törött üvegelemeket az üveg törésmutatójával megegyező összetételű ragasztóval tudjuk láthatatlanul összeragasztani. Ahol már nem láthatók a mintázatok és műszeres vizsgálatokkal sem kimutatható a jelenlétük, ott meg kell hagyni az amortizálódott állapotot.

Az ép üvegek elpusztult festésének a pótlását, a valószínűsíthető eredeti megjelenést számítógépes grafikával, virtuálisan el lehet készíteni, ami a restaurálási dokumentumokban helyet kaphat.

Javasolt az eredeti ólomsínek megtartása azokon a részekon, ahol megfelelő a szilárdságuk.<sup>13</sup> A pótlásra a hiányzó részeknél és a deformálódott, roncsolt sínek esetében van szükség. A teljeskörűen restaurált ablakok visszaépítése az új, statikailag biztonságos fémkeretekbe, az eléjük helyezett védőüvegezéssel biztosíthatja az üvegfestmények hosszú távú megőrzését.

Az egykori Wenckheim birtokra épült Szent Anna kápolna és kripta épületegyüttese a közelben lévő Wenckheim kastéllyal együtt a környék fontos építészeti, kulturális öröksége. A felújított kastélyba<sup>14</sup> látogató érdeklődők számára a kápolna két restaurált üvegfestménye teljesebbé tehetné a birtokról alkotott korabeli ismereteinket.

*A felvételeket a szerző készítette.*

## IRODALOM

VAASSEN, E.: Glasmaree des 19. Jahrhunderts. In: Glasmaree des 19. Jahrhunderts in Deutschland: Katalog zur Ausstellung, Anger Museum Erfurt, 23. September 1993 bis 27. Februar 1994. Edition Leipzig, pp. 11–30., Kat. 2. pp. 52–53.

RÓTH Miksa (1942): Egy üvegfestőművész az üvegfestészetről. A szerző kiadása. Budapest.

*Mester Éva DLA*

Üvegművész, restaurátor

Műemlékvédelmi szakmérnök

A Károli Gáspár Református Egyetem

Művészettörténet Tanszék oktatója

Tel.: +36-70-211-3297

E-mail: mester.eva.11@gmail.com

<sup>13</sup> Az ólomsíneknek fontos kor és helymeghatározó szerepük van, mivel az egyes üvegfestő műhelyek saját maguk készítették az ólomsíneket. Az ólomhúzó profilok meghatározták a sínek formáját és méreteit, de az ólom összetétele is változott a különféle adalékanyagoktól.

<sup>14</sup> A kastély műemléki helyreállítására 2019 és 2022 között került sor a Nemzeti Kastélyprogram keretében, a Nemzeti Örökségvédelmi Fejlesztési Nonprofit Kft. koordinálásában, az Európai Unió Európai Fejlesztési Regionális Alap és Magyarország Kormánya társfinanszírozásával.