

FAZAKAS RÉKA

Az alsó világ reménye

László Dániel művészetéről legújabb kiállítása kapcsán

László Dániel a VI. kerületben, az Eötvös 10 pincegalériában egy helyszínhez igazodó, tematikus kiállítást rendezett. Az alagsori, téglafalú, boltíves térben függő olajfestmények pincék, alagutak, metróauljárók, illetve börtönök világába kalauzolják látogatóit, miközben egy mély, szimbolikus lelki utat járhatunk be, amely során megismerhetjük a művész allegorikusan értelmezett önarcképeit és csendéleteit is.¹

László Dániel par excellence festőművész. Rendkívül termékeny alkotó, akinek számos önálló és csoportos kiállítása volt a történelmi Magyarország területén és külföldön is. A SENSARIA Társaság egyik alapítója és elnöke; a klasszikus táblaképfestészeti hagyományokat követő, figuratív festészetet művelő csoport stílusát Sturcz János művészettörténész radikális neokonzervatívnak definiálta;² nevüket Tiziano műhelyéből kölcsönözték. László Dániel a Szolnoki Művésztelep tiszteletbeli tagja, aki emellett művészetszervezőként is dolgozik; a fővárosi Bartók 1 Galéria vezetője, ahol elsősorban hazai és határon túli művésztelepeknek kínálnak bemutatkozási lehetőséget.

László Dániel (1976) konceptuális jellegű, figuratív festészetét sokféle témában valósítja meg; életképeket, csendéleteket, természetet láttató tájképeket, városi utcarészleteket, épületeket fest, de a szakrális tematika is közel áll hozzá; kezdetben ikonparafrázisokat készített, majd a hazai és külföldi zarándokútjairól, az El Caminóról és a magyar Mária útról vizuális naplót alkotott. Emellett gyakran ábrázolja önmagát, családtagjait, felhasználva őket különféle témáihoz. Műveivel erős atmoszférát teremt, bármit is fessen; figurákat, tárgyakat, tájakat vagy ember nélküli tereket. A klasszikus festészeti hagyományokat követve olajjal és akrillal fest vászonra, mégis festményei teljességgel kortársnak hatnak. Művészetének előképei leginkább a 19. és 20. század fordulóján élt, John Singer Sargent amerikai származású, de Európában alkotó festőművész, illetve spanyol kortársa, Joaquin Sorolla. László Dániel művészete kapcsolható a manierista és barokk festészet itáliai, holland, francia és spanyol hagyományokhoz is; Caravaggio, Vermeer, Georges de la Tour, illetve Francisco de Zurbarán és kortársa, barátja, Velázquez említhető, akiknek kompozíciói, témaválasztása és festészeti technikái inspirálóan hatnak művészetére.³ László Dániel könnyed tájképei a plein air festészet hagyományában gyökerezve mutatnak utat Csontváry Kosztká Tivadar festményeihez és választott témáihoz, helyszíneihez. László képei realista jellegűek, saját maga készítette fotográfiákból indul ki, amelyeket mindig átalakítva fest meg. Az alkotások mesterien ábrázolt perspektivikus nézőpontjai, a tromp l'oeil hatást keltő festészet hagyományának gyakorlásával jól érzékeltetik a tereket, mélységeket és távlatokat. A művész virtuóz technikai tudása képes a tér kiterjesztésére, a térerzet növelésére. Ugyanakkor munkáinak intenzív festőisége, pasztózus felületei és ecsetkezelése eltávolítja azokat a naturális, hiperrealisztikus látványelemektől, azok mindvégig megtartják konceptuális jellegüket.⁴

ALULJÁRÓK, PINCÉK VILÁGA

Az Eötvös 10-ben bemutatott tárlat anyaga az utóbbi húsz évben készült munkák közül válogat. A festmények az urbánus közeg tipikus helyszíneit, épületeit és annak pincéit láttatják; a metró lépcsős lejárója, illetve megállója, a különféle közintézmények; iskolák, művészeti alko-

tóházak, (egykori) börtönök és kórházak alagsorait, étkezőit (menzáit) és közösségi helyszíneit festi meg. Az *Alsó világ* kiállítás címe és tematika szimbolikus jelentésű; a mitológiai és sámánisztikus világkép szerint ez a háromszatú világrendben a holtak és a szellemek birodalma, ahol ártó lelkek, szörnyek, különféle varázslények laknak. Ez a misztikusnak mondott alsó világ a valóságban is dekódolható; az aluljárókban, alsó terekben rendszerint sötét és hideg van, azok félelmetesnek tűnnek, amiket képzeletünkben könnyen népesítünk be rossz entitásokkal, negatív, depresszív gondolatokkal. A kiállított munkákban megfigyelhető a külső helyszínekből induló, lefelé, illetve befelé irányuló, egyre inkább szűkülő terekbe jutó mozgás, ami egy lelki útnak, egy magunkba fordulásnak is megfeleltethető. A képek élményét és a kiállítás professzionális rendezését követve a Szabadság híd pesti hídfőjétől, a metróaluljáró lépcsőjén leereszkedve (*Vámház tér*, 2014) lejutunk a (felújítás előtti) *Nagyvárad téri* (2021) és *Kálvin téri* (2021) metróaluljárókba. Ez az alászálló mozgás ablaktalan terekbe visz, ahova nem (vagy alig) jut le az éltető napfény. Ezért az alagutak vagy folyosók végén feltűnő mesterséges vagy természetes világosságot csúcspontként festi meg, vezetve ezzel is a befogadók tekintetét, ami a szakralitás és a remény szimbólumaként értelmezhető, hogy emlékeztessen: a sötétségből, a fizikai és lelki válságból, a mélységből mindig van kiút.

Feltűnnek a fővárosi vagy vidéki, egykor mesterien megépített, neoreneszánsz vagy klaszicista stílusú épületeinek gyakran hűtő- és fűtő-, illetve szennyvízelvezető csövekkel kísért alagsorai. A terek napjainkra láthatóan és egyértelműen felújításra szorulnak. Közülük sok pince a háború alatti bombázások idején, felváltva azok korábbi tároló vagy raktár funkcióját, kényszerűségből védelmi helyszíneként szolgáltak. A kiállítás színtere emiatt is ideális választás, hiszen valószínűleg a fővárosi, VI. kerületi Eötvös 10 pincegalériája is a II. világháború és Budapest ostroma alatt szükség esetén óvóhelyként szolgált. Ezáltal a pince „genius loci-ja” önmagában hordozza a kiszolgáltatottság, a félelem és a szabadságtól való megfosztottság élményét, amelyek László Dániel festményeiről is visszaköszönnek. Legmegrázóbb benyomást talán az Andrassy út 60. épületének alagsorában készült festmények nyújtják; a térbeli lokáció szerint az Eötvös 10 épületével átellenben található, jelenleg Terror Háza Múzeumként működő intézmény korábban, a két totalitárius diktatúra idején a legsötétebb politikai börtönként, kínzó- és vallatási helyszíneként működött, melynek rendkívül nyomasztó atmoszférája a képeken keresztül is érzékelhető. A sorozat festményein egyetlen félmeztelen kisgyermek fekvő vagy ülő alakja látható (a művész legidősebb fia, István, aki modellként vett részt a képek készítésében, ma történész doktorandusz hallgató). A gyermek az ártatlanság és kiszolgáltatottság jelképeként egyfajta ellenpontként tűnik fel a *Cella* (2012) és a *Vallató szoba* (2011) című festményeken. A *Terror háza* (2011) című alkotásban a *kép a képben* művészettörténeti gyakorlatot követve a festő egy nagyméretű Rákosi Mátyás-portrét helyezett el, amellyel egyértelműen utal a hazai kommunista diktatúra időszakának legtragikusabb pillanataira. Az alig világított helyszín nyomasztó légköre és a gyöngye fiú közötti erős kontraszt érvényesítésével drámai hatásúvá alakítja a képet. A börtönökben készült további művekben erős szimbólumok sorakoznak: egy priccs; egy tipikus, felhajtott ülőkéjű, rozsdás mellékhelyiség (budi); egy felmosóvödör és egy mosdókagyló, mely a (magán)zárkák és a cellák étellel alig összeegyeztethető és lesújtó látványát közvetítik, azok a magány és a félelem rideg helyszíneiként, a történelmi múlt egy-egy (szándékosan) otffelejtt emlékeként, mementóként tűnnek fel.

László Dániel festményein a kiüresedett terek ábrázolásával fókuszba állítja az épített struktúrák geometriájának izgalmasságát. A közintézmények természetes fényektől elzárt terei legtöbbször lepukkantak, felújítatlanok, azok a szocializmus időszakának egykori jellegzetességeit, mára elavult hangulatát idézik. Az időkapszulaként működő festmények megőrzik a letűnt múlt kimerevített pillanatait, örökérvényűvé tágítva azokat. Az ember nélküli helyszínek feltűnése felerősíti azok átmeneti jellegét, érzékeltetve a humánus jelenlét nyomait, az egykor ott tevékenykedő emberek energiáit, amivel azok hiányát fejezi ki, így a rajtuk időnként feltűnő alakok jelenléte még fontosabbá, szimbolikusabbá válik. Ezt az űrt különösen az egykor közös-

ségi terekként működő, zajos, nyüzsgő kávéházak és társalgók esetében érzékeljük intenzíven. A kiüresedett városi (belső vagy külső) terek élménye leginkább a hajnali vagy alkonyi időszakok sajátja, amit a Covid-járvány lezárásainak időszakában valamennyien kísérteties és kényszerű tapasztalásként megéltünk, ám László Dániel festményeinek többsége mégsem a 2020-as évek elején készült, hanem azt megelőzően. Festett, elsuhanó metróban, a megállóban, illetve a működés közben látható mozgólépcsőkön feltételezzük az emberi jelenlétet, hiányuk így még inkább fájónak tűnik, de tudjuk, hogy a művész nem ezt keresi. Az élet zajos benyomásaival szemben a csend foglalkoztatja, hogy benne önmagával találkozhasson, lelki élményeket tapasztalhasson meg. Ezekre a képeken tehát az egyetlen (feltételezett) jelen lévő személy maga a kép készítője, aki a kívülálló, szemlélő pozíciójában helyezkedik el.⁵ Ám festményeinek ezen típusában mégsem jelenik meg (egyetlen kivétellel – ott is tükröződve). A *voyageur* pozíciójában lévő művész tehát mindenhol ott van, a szemével látunk, de mégsem lesz a képek látható résztvevőjévé. A börtönök, aluljárók, pincék és kórházi folyosók (*Kórházfolyosó / Halál*, 2014) vagy metrómegálló tipikusan olyan helyek, ahol csupán áthaladunk, ahonnan minél előbb továbbmenni szándékozunk. Ezek a gyakran nyomasztó színterek úgynevezett *nem-helyek*ként tűnnek fel, amiket Marc Augé francia antropológus definiált így. Az átmeneti, idegen, identitás nélküli nem-helyeket megkülönböztethetjük a valós helyszínektől, ahová kulturálisan is képesek vagyunk kapcsolódni.⁶ László Dániel képeit szemlélve megállapíthatjuk, hogy ez a fajta kettősség akár egy épületen belül is megvalósulhat. A festményeken többször is feltűnő budapesti Képzőművészeti Szakközépiskola (vagyis a Kisképző), illetve a Képzőművészeti Egyetem (mindkettő László Dániel egykori alma matere), illetve a Kecskeméti Alkotóház kulturálisan is értelmezhető, „vágott” helyszínek valamelyike, különösen egy művész számára. Ezen intézményekbe egy alkotó ember csakis küzdelmek, erőfeszítések árán, tehetséggel és tanulással juthat be, ám a kívülről patinás épületeknek tűnő helyek és az általuk hordozott értékeik és magas eszmeiségük ellenére azok alagsorai, pincéi nem igazán vonzóak, sőt, az elhanyagoltság élményét közvetítve nem-helyekké válnak.

CSENDÉLETEK MINT ÖNARCKÉPEK

László Dániel festményeinek másik, Eötvös 10-ben bemutatott témája a csendéletfestészet hagyományában gyökerezik, mely szintén a barokk mesterek munkáit idézi. László csendéletei sötét tónusúak, a fény-árnyék hatásokkal és a csúcspontok használatával operálnak. Azok otthagyt, üres vagy félig telt, időnként felborított (műanyag) poharakból, üvegekből, palackokból és égő gyertyákból állnak össze. A baráti összejövetelek, rendezvények után készült képekben (*Éjjeli csendélet II.*, 2007; *Összejövetel*, 2010) a kiüresedő csend jellegzetességei, a csömör életérzése tűnik fel, felidézve vele a vanitas, vagyis a hiábavalóság jelentéstartalmait.⁷ Ezzel a konkrét látványt metafizikai síkra tereli, velük allegorikusan a földi javak és élvezetek feletti hiábavalóságot hangsúlyozza, az élet mulandóságát szimbolizálja.

A sokelemű, tudatosan megkomponált csendéletek mellett László Dániel munkásságának másik állandó témája a borral (félig) telt talpas pohár ábrázolása egy szál gyertya társaságában. A sorozatként feltűnő képekben szakrális jellegzetességeket felmutatva láttatja tárgyait, amiket szimbolikusan értelmez, ahol a vörösboros kehely Krisztus kiontott vérére utal, a gyertya a reményt adó fényt és a lehetőséget jelképezi, ugyanakkor a vanitas szimbólumként az élet törekenységét mutatja meg. A borospoharak és gyertyák egy sorozat képein tűnnek fel (száz kisebb méretű festményt készített a témában 1998 és 2000 között), amelyek akár allegorikusan értelmezett önarcképekként is felfoghatóak.⁸ A borospincében készült *Tokaji pince* (2007) című festményen a pince magányában, a boroshordók társaságában látjuk a pohár és a gyertya együttesét, mellettük pedig feltételezzük a szemlélődő, *voyageur* festő-fényképkészítő jelenlétét.

Önarcképeinek sorozatában az önmagával szembenező, éppen 50. életévét betöltő művész merengését, az idő múlásának melankolikus elfogadását érhetjük tetten. A kiállított allegorikus csendéletek és a figuratív önarcképek mellett az egyik épület pincéjét láttató festményén kissé elmosódva, tükröződve saját arcképe is feltűnik. A Képzőművészeti Szakközépiskola alagsorában készült László Dániel-festmény (*Kisképző este*, 2012) akár Velázquez *Las Meninas* (vagyis az *Udvarhölgyek*, 1656), illetve ennek előképének olvasható, Jan van Eyck *Arnolfini házaspár* (1434) című festményeinek sajátos, kortárs parafrázisaként is felfogható. Velázquez talányos és zseniális kompozíciója, tükrözési technikája a 17. század óta foglalkoztatja a művészeket; többek között Goya, Degas, Manet, Libermann és Dalí fogalmazták meg egyéni értelmezéseiket; legintenzívebben pedig Picassót érdekelte a monumentális vászonkép belső világa, aki 48 elemből álló sorozatban alkotta meg sajátos (újra)értelmezését.⁹ László Dániel épületrészletet bemutató festményén az alakok hiányoznak, csupán a kép középpontjában, a nyitott lift belső falán elhelyezett tükörben feltűnő önportréval szembesülhetünk. Ezzel a festő (illetve jelen korunk jellegzetességéhez igazodva, a mobiltelefonnal fotót készítő művész) olyat ábrázol, ami nem lehetne jelen a képen. A festő ott áll, ahol mi, a kép szemlélői, hogy ezzel kijelölje a befogadó pozícióját, kapcsolatot teremtve a kép és nézői között, létrehozva vele egy sajátos viszonyt, hogy a művész közelebb kerüljön szemlélőihez. Az arckép és a néző tekinteteinek találkozása lehetősége ad rá, hogy a kortárs festészetben is felfedezzük és értelmezzük a művészettörténetben régóta jelen lévő tükrözés hagyományát, ezen keresztül pedig közelebb kerüljünk László sokoldalú művészetéhez.

László Dániel kiállítása tehát egy olyan tér- és időbeli ívet rajzol ki, ahol egy külső helyszíntől indulva egy mozgólépcsőn át lejutunk az alvilágba, amivel egyszerre egy időbeli visszalépést is teszünk, hogy bepillantást kapjunk a szocializmus egykor korszerűnek ható, mára avított tűnő vizualitásába és történelemszemléletébe is. Mindeközben egy belső utat is bejárunk, ahol az önarcképek nyomán olyan felismerésekig juthatunk, amelyek kapcsolatot teremtenek saját lelkivilágunkkal, a festmények nézőivel, vagyis a befogadókkal, hogy ezzel a művészeti gesztussal az alkotások recepcióesztétikájának fontosságára is felhívja a figyelmet.

JEGYZETEK

¹ *Alsó világ*, Eötvös 10 Galéria, 2026. február 20 – március 14.

² STURCZ János, *Egy ifjú „radikális neokonzervatív” a posztmodern korszakban – A Sensaria csoportról és László Dániel festészetéről*, Új Művészet, 2004/5.

³ VÁRKONYI György, *Ex-pozíció*, Mozgó Világ, 2005. november.

⁴ HORNYIK Sándor, *Richter és Tuymans realizmusa = Idegenek egy bűnös városban: művészettörténetek és vizuális kultúrák*, L'Harmattan – MTA Művészettörténeti Kutatóintézet, Budapest, 2011, 153.

⁵ DEÁK Csillag, *Egy otffelejtt szempár – László Dániel kiállításáról*, tiszatajonline.hu, 2015. február 26.

⁶ Marc AUGÉ, *Nem-helyek (Bevezetés a szürmodernitás antropológiájába) – 11 Elmegyakorlat*, Műcsarnok könyvek, Műcsarnok Nonprofit Kft., Budapest, 2012.

⁷ STURCZ, i. m.

⁸ Uo.

⁹ Norbert WOLF, *Velázquez*, Taschen/Vince Kiadó, Budapest, 2006, 81., 87.

LÁSZLÓ DÁNIEL, *Folyosó*, 2012, olaj, vászon, 150x110 cm ►





LÁSZLÓ DÁNIEL, Börtönfolyosó, 2011, olaj, vászon, 150x110 cm



LÁSZLÓ DÁNIEL, *Cella*, 2012, olaj, vászon, 150x110 cm



LÁSZLÓ DÁNIEL, Dühöngőszoba, 2012, olaj, vászon, 150x110 cm



LÁSZLÓ DÁNIEL, Vallatás (Zárka), 2012, olaj, vászon, 150x110 cm

LÁSZLÓ DÁNIEL, Telefon (A hívás), 2011, olaj, vászon, 50x60 cm; Terror Háza, 2011, olaj, vászon, 40x60 cm



LÁSZLÓ DÁNIEL, Padlón, 2011, olaj, vászon, 100x100 cm:
Vallatószoiba, 2011, olaj, vászon, 60x80 cm





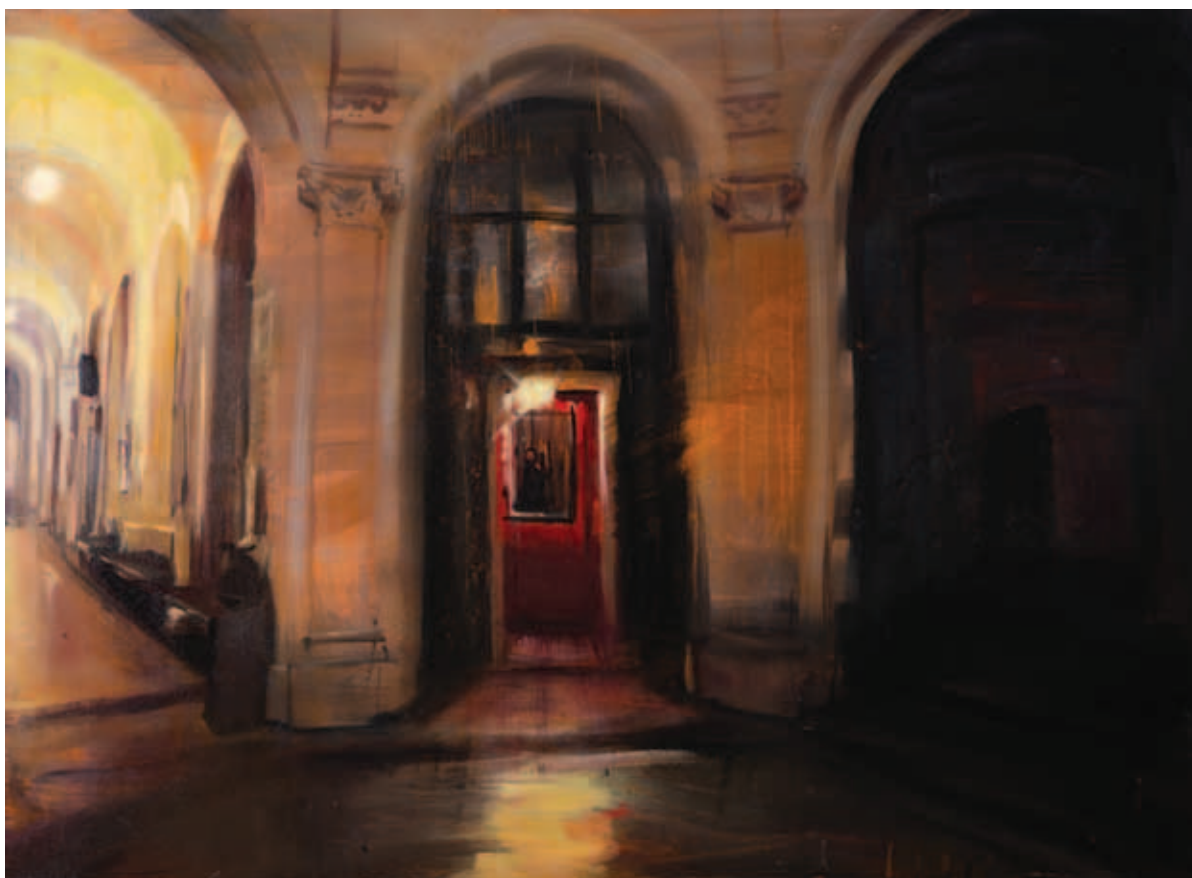
LÁSZLÓ DÁNIEL, Kecskeméti konyha, 2014, olaj, vászon, 150x100 cm

LÁSZLÓ DÁNIEL, Alagsor, 2013, olaj, vászon, 100x100 cm; Anna az alagsorban, 2014, olaj, vászon, 60x80 cm





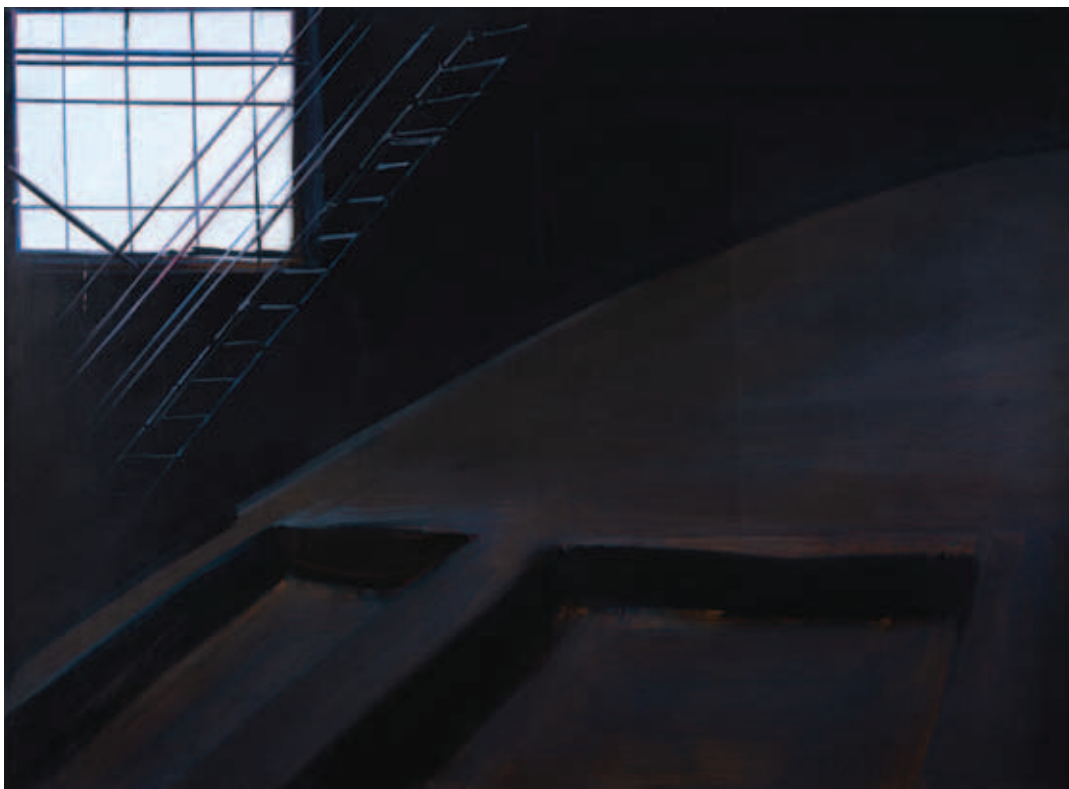
LÁSZLÓ DÁNIEL, Kisképző (Igazgatói iroda), 2012, olaj, vászon, 110x150 cm;
Kisképző este, 2012, olaj, vászon, 110x150 cm





LÁSZLÓ DÁNIEL, Kisképző folyosója, 2012, olaj, vászon, 150x100 cm

LÁSZLÓ DÁNIEL, Bazilika kupolája, 2012, olaj, vászon, 110x150 cm; Művházfolyosó, 2014, olaj, vászon, 100x100 cm





LÁSZLÓ DÁNIEL, MKE pince, 2013, olaj, vászon, 150x110 cm



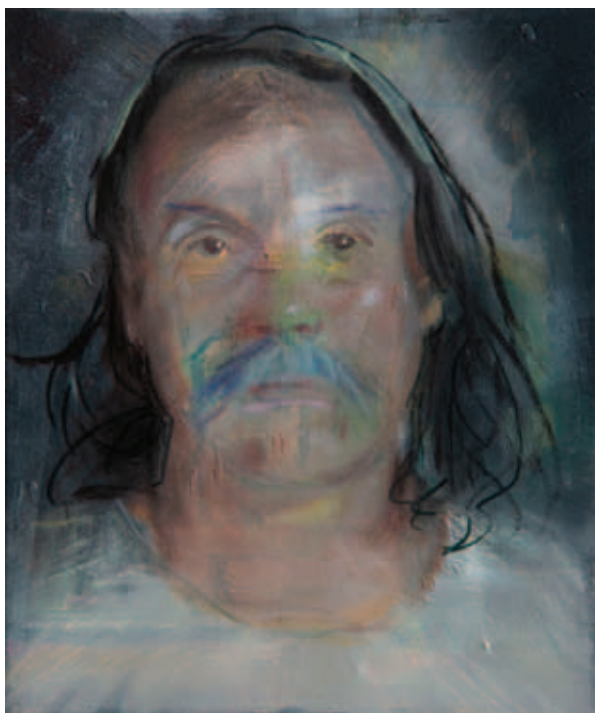
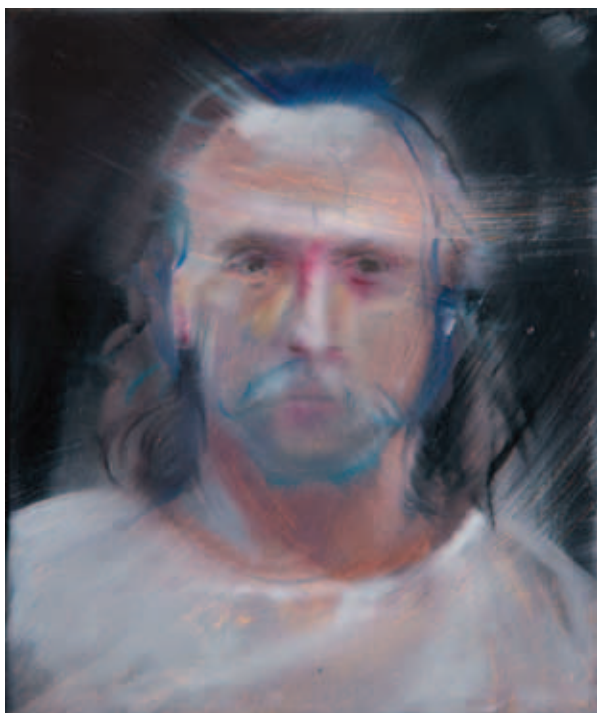
LÁSZLÓ DÁNIEL, Vámháztér, 2014, olaj, vászon, 100x150 cm;
Nagyvárad tér, 2021, olaj, vászon, 110x150 cm





LÁSZLÓ DÁNIEL, Békásmegyér, szolgáltatóház, 2021, olaj, vászon, 100x150 cm;
Kálvin tér, 2021, olaj, vászon, 110x150 cm





LÁSZLÓ DÁNIEL, *Önarckép 1-2.*, 2026, olaj, vászon, 30x25 cm;
Összejövetel, 2010, olaj, vászon, 100x100 cm; *Éjjeli csendélet (2.)*, 2007, olaj, vászon, 60x80 cm

