

SZEPES HÉDI

Szintér, Álomtér

Simon Endre festőművész kiállításáról



SZEPES HÉDI (1953) Budapest

Egy izgalmas életművel rendelkező művésszel ismerkedhettünk meg, aki konzekvens, rendkívül tudatos alkotói utat járt be. A kiállításon bemutatott műegyüttest nem jellemezhetjük az *oeuvre* meghatározással. Törökbálinti műtermében járva festői munkássága még számos feldolgozatlan, analízisra váró korszakot reprezentáló munkát rejt. A kiállítás azzal a céllal jött létre, hogy felvillantssa Simon Endre festői-grafikusi munkálkodásának összetett jellegét, eddigi stílustörekvéseinek, korszakainak legfontosabb műveit.

Simon Endre Erdélyben, a Maros megyei Székesen született 1936. október 19-én. A marosvásárhelyi Képzőművészeti Líceumban érettségizett 1954-ben, majd a kolozsvári Ion Andreescu Képzőművészeti Főiskola festészeti szakán szerzett rajztanári oklevelet 1960-ban. Nagy Páltól, Bordy Andrásztól, Incze Istvántól, Piskolti Gábortól, Theodor Harsiától, Miklóssy Gábortól, Petre Abrudtól és Petru Feiertől tanulta mesterségét.

1960–1967, illetve 1972–1986 között a Marosvásárhelyi Képtár muzeológusaként, rövid ideig vezetőként dolgozott. Számos kiállítást szervezett és katalógust publikált. 1986–1990 között a marosvásárhelyi Új Élet folyóirat tördelőszerkesztője volt, mellette a lap képzőművészeti rovatát szerkesztette. Szívesen dolgozott művésztelepeken, 1974–1991 között a gyergyószárhegyi, 1991-ben a marcali és hajdúsági, 1992-ben a hortobágyi telepen tevékenykedett. 1997-től 2002-ig a Barabás Miklós Céh alelnöki tisztségét töltötte be.

A rendszerváltás után, 1993-ban települt át Magyarországra, feladva az Erdélyben töltött évek bejáratott biztonságát, műtermének alkotói csendjét, a barátok, pályatársak biztató, értő reakcióit. De sikerült ebben az új közegben is megkapaszkodnia. Tehetsége, szakmai felkészültsége, kísérletező kedve itthon is elismerésre, megbecsülésre talált. Családjával, feleségével, Simon Zsolt grafikusművész fiával, lányával és családjukkal otthonra talált Törökbálinton, ahol most is él és dolgozik, háza, műterme van. Helyet, szerepet talált a magyar művészeti közéletben. Magáévá élte az új hazát, otthont teremtett, s a kínáló élmények, a gondolati-környezeti inspirációk hatására a művészeti építkezés újabb és újabb útjaival máig kísérletezik.

Simon Endre festői munkásságában több szakaszt különböztethetünk meg. Korai munkái között nagyobb számban portrék és önarcképek találhatók. Az arcot, magát az embert a külvilág számára felismerhetővé, azonosíthatóvá festette. A kiállítás képei között a hatvanas évek ön- és családi portréi szerepeltek, amelyek az arc karaktere mellett a szülői összetartozást is kifejezésre juttatják (*Zsolt, Önarckép házikabátban, Apa és fia, Manyi és Zsolt, Önarckép egy öreg ház ablakából*). Nyugodt formakezeléssel, homogén, egyenletes színezéssel megoldott képek ezek.

Simon Endre életművében a hatvanas évek végén az absztrakció, a festői elvonatkoztatás került előtérbe. Nem tagadta meg a természetelvű, bensőséges hangulatokat, atmoszferikus sugárzású kompozíciókká érlelő alkotásait, de érezhető, hogy az elvonatkoztatás képvilágában megszabadul az ábrázolás konvenciójának nyűgétől, és a határtalanságok szabadságával dolgozhat.

„Két világ él bennem, egyrészt a természet valós formáinak szeretete, másrészt az elvont formák vonzása, melyek élményeimmel keveredve egy szimbolikus-absztrakt egységgé állnak össze. E kettős való-álom tér az én világom” – írta magáról.

Simon Endre absztrakt képei a lényeges hatásokat fogják egybe, megragadják, búvkörükbe vonják a nézőt. Munkáin sikerül felfoghatóvá tenni az e világot átfogó érzelmi tartalmat és az azt rendező formai szerkezetet, amely a képeket, mint egy kicsiny világot, összefogja a maga élő moz-

galmasságában. Ezekről a képekről a konstruktív rend szellemi élvezete és a színek érzékletes öröme, a lét derűs harmóniája sugárzik.

A kép egységét az atmoszféra egysége révén akarta elérni, részben felhasználva az impresszionizmus fényesítését és a posztimpresszionizmus tanulságait. Kereste az egyensúlyt a fényfestés és a telt kolorit között. A természet, az építészeti környezet, a tárgyi világ látványából indult el, de nem a dolgok ábrázoló, denotatív, hanem a par excellence festői jelentést hangsúlyozta (*A Kultúrpalota belső udvara, Tusnádfürdő szürkületi fényben, Csendélet órával*).

Grafikáiban a klasszikus technikáktól a modern kombinált eljárásokig, a figurálistól az absztraktig az ábrázolásmódok rendkívül gazdag skáláját vonultatja fel. A kiállításon szereplő fametszetek, linómetszetek barokkos formák keretébe foglalt elbeszélések (*Jómadarak, Áldozó oltár*). A hatvanas évek végén készült színes monotípiái az alkotói fantázia birtokában játszanak az anyaggal és formával. A makro- és mikrokozmosz csodáihoz kapcsolódnak. Ezekben az absztrakt képekben a feltörő életerő keres magának utat és kifejezési lehetőséget. A formák feszülése és a színek dinamikus kavargása ellenére is megnyugtató hatást keltenek, valamiféle mediterrán derűt hordoznak. A spontaneitás és a tudatos aktivitás egyensúlyából mintha az önmagára találás boldog pillanatai jelennének meg (*Sokadalom, Sakk-matt, Mozgásban*).

Művésztelepi munkálkodása, élményei hatására otthon van a plein-air világában. A Múcsarnokban kiállított tájképeket már Magyarországon festette 2010–2020 között. Talán nem nagyot tévedek, ha megjegyzem, hogy némi nosztalgia érződik bennük az otthon, az erdélyi táj iránt. Érzéki színeképei engedelmes hangzattal állnak a festői közlés szolgálatában (*Patak, Késő őszi impresszió, Friss hó, Tél az őszben*). Az expresszív hatású, ragyogó kolorittal, érzékeny festőiséggel megoldott tájképek magukban hordozzák a többjelentésű költői képeket. A képmezőn átsuhanó lendületes formák – valóságos motívumok. De valójában szín- és formaütköztetésekről, kompozíciós problémákról szólnak. Több képén szerepel a fa motívuma, amely csaknem absztrakt, organikus jel – emberi sorshelyzetek szimbolizálására alkalmas (*Bogáncsok*). A munkákban megvan a meleg kolorit, a mágikus fényhatás, az álomszerű lebegés. Figyelemre méltó a képek kompozíciós szerkesztése, az árnyékok-fények játéka, a faktúrák bravúros alkalmazása. És persze a színek! Matisse így fogalmazott: „A szín legnemesebb funkciója az, hogy a lehető legjobban érvényre juttassa a kifejezést.” És Simon Endre ezt teszi.

Egy kamarakiállítás nem adhat teljes áttekintést Simon Endre több mint hat évtizedet felölelő, szisztematikus rendszerességgel végzett munkálkodásáról. A korai figurális kompozíciók, csendéletek, majd a naturához kötődő természetelvű, a posztimpresszionista, a kubisztikus és konstruktivista stíluskör, alkotói szemlélet által megérintett művek mellett érdemes figyelniük a késői alkotóperiódus ciklusokká rendeződő, az életművet megkoronázó munkáira. A 2020 körül készült, fardlemeze, kartonra, papírra, akril technikával készített kollázsok: az egyenesek és görbék által közrefogott, légyságokba és homályosságokba feloldódó, lebegő formavariánsok, illuzionisztikus terekben leledző gomolygások, mikroorganizmus-megjelenések és játékok. A felszín síkja alatt a kettősségek feszültsége munkál: mozgáselérések és mozdulatlanság, lendületek és fékek, állandóságok és változások, egyesülések és elválások, fegyelmezettségek és játékoságok. Talán ez a küzdelem az ember belső békéjéért, az egyéniség eredendő az elérhetetlenségekbe transzponált zavartalan lelki harmóniájáért zajlik (*Táltos tánc, Konvergencia, Dimenziók*).

A Múcsarnok kiállítótermében egy olyan alkotóművész munkáival találkoztunk, aki képes az öntörvényűsége, egy sajátos világ megteremtésére. Nem erőszakos újjító modorral, hanem szinte gyermeki hittel, alázattal fogalmazta meg mondanóját. A művészettörténeti értelemben vett narratív festészettől a maga egyediségével és sajátos történetével tér el. Nyugodt kedélye megóvta őt a szélsőséges művészi kilengésektől, következetesen, lépésről lépésre haladt előre alkotói pályáján. Simon Endre műveiben a ráció uralja az emóciót. Egy sokoldalú tehetség egészséges útkezesésével, kísérletező kedvével találkozhattunk, akit a feltűnően fejlett színérzéke, a képi felület elrendező hajlama és nem utolsósorban mondanivalójának tartalma, tematikai találékonysága, a különböző hangulatok tolmácsolása avat művésszé. A legújabb alkotásaiból kibontakozó látvány szinte az égen zajló kozmikus vonulásokat idézi. A színek összefolynak, érintik egymást (*Rejtekhely, Bioáram, Bujaság*).

Simon Endre két drámai jellegű festménye is kiállításra került: a *Kis Golgota* és a *Lélekmadár* (1994). Beszélő képek, jelbeszédre utaló kompozíciók, szenzibilis, az emberi lelkületre koncentrált

művek ezek. Ott feszül bennük a dráma, de a megnyugvás is. A látványon túl a művész filozófiai mélységeket is feszeget. A narráció szerves részét képezik, ahol a káoszrögzítés és rendteremtés egy művön belül jelenik meg.

A Művész vizuális szellemterében különösen figyelemre méltó, hogy számos szétzilált és újratemtett formai és gondolati képelemben nem csupán a festészeti hagyományvilág feldúlt szépsége, hanem képnyelvi játékosság, színbeli eklektikusság is érvényesül. Képeit többpólusú erőter mozgatja. Vagyis az elrejtő bizonyosságot is érzékelteti, hogy a most éppen látható mögött bármikor előbukkanhat a metafizikai láthatatlan.

Szűcs György és Rockenbauer Zoltán művészettörténész-kurátorok Simon Endre több száz alkotásából válogatva hozták létre ezt a változatosságában lélegző egységet, előtérbe helyezve művek kirobbanó dinamizmusát.

Ne tévesszen meg senkit Simon Endre festőművész csaknem hatvanesztendő pályájának sokfélesége. Van művész, aki – karakterének megfelelően – egy vagy két ösvényt jár be. Simon Endre hol derűsen, hol komoran, de mindig szabadon sétál e tágas birodalomban. Gazdag és izgalmas életműve ezt igazolja.

SIMON ENDRE, Vadvízi evezés, 1975, monotypia, papír, 32 x 44 cm



SIMON ENDRE, Áldozati oltár, 2013, fametszet, papír, 80 x 50 cm





SIMON ENDRE, Építkezés, 1960/1977, olaj, vászon, 140 × 182 cm (a diplomamunka másolata)

SIMON ENDRE, Családom a kapualjban, 1964, olaj, vászon, 138 × 181 cm





SIMON ENDRE, Önarckép egy öreg ház ablakából, 1961, olaj, vászon, 77 x 64 cm





SIMON ENDRE, *Az idő és én*, 1962, olaj, karton, 100 × 35 cm; *Intrika*, 1962, olaj, farostlemez, 138 × 55 cm



SIMON ENDRE, Rém madarak keringője, olaj, farostlemez, 160 x 91 cm

SIMON ENDRE, Felhő, 1998, olaj, farost, 48 x 56 cm;
Ködben, 1980, olaj, farostlemez, 48 x 61 cm



SIMON ENDRE: Természeti monumentum, 1989, olaj, farostlemez, 50 x 60 cm;
Délutáni fényben, 1982, olaj, farostlemez, 62 x 76 cm



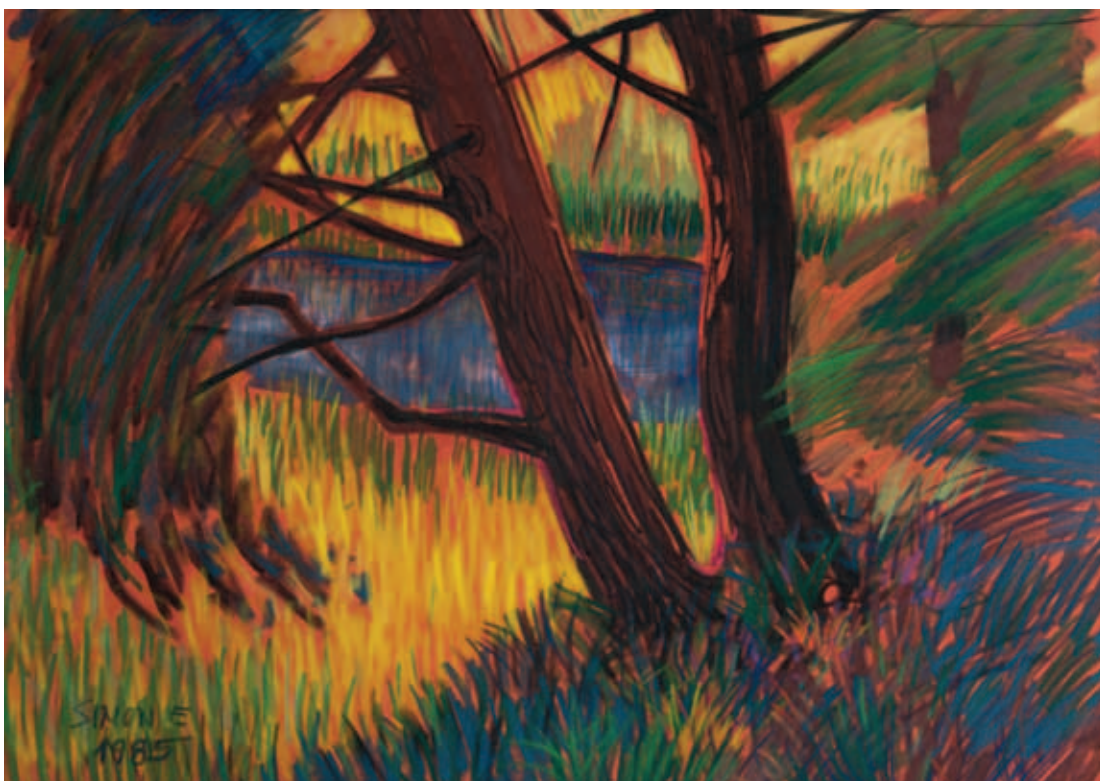
SIMON ENDRE, Vörösfenyők, 1976, akvarell, papír, 46 x 64 cm;
Szováta-pataka, 1976, gouache, farostlemez, 71 x 82 cm



SIMON ENDRE, Télutó, 1975, akvarell, papír, 50 x 70 cm;
Tél, 1977, gouache, farostlemez, 81 x 100 cm



SIMON ENDRE, Délutáni napfény, 1985, pasztell, papír, 45 x 65 cm;
Bucsin-tető, 1984, pasztell, papír, 48 x 65 cm



SIMON ENDRE: Hullámzó formák, 1991, pasztell, papír, 50 x 70 cm;
Az idő eszi a hegyet, 2001, pasztell, papír, 50 x 70 cm



SIMON ENDRE, Felső-Marosvölgye télen, 2002, pasztell, papír, 45 x 65 cm;
Kakastaréj, 2002, pasztell, papír, 50 x 70 cm



SIMON ENDRE, Kék Börzsöny, 2010, pasztell, papír, 44 x 64 cm;
Vihar után, 2011, pasztell, papír, 47 x 64 cm



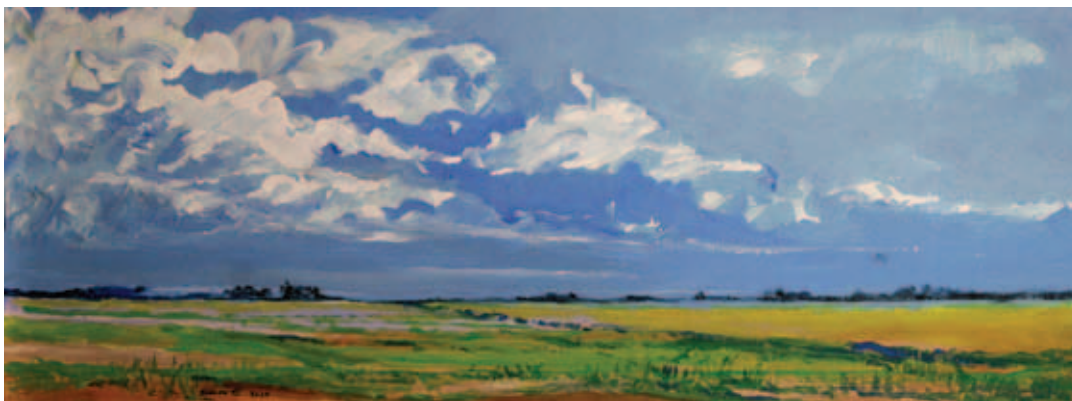
SIMON ENDRE, Mezei bogáncsök, 2010, akril, papír, 70 x 100 cm;
Nyárádmenti táj, 2010, akril, farostlemez, 60 x 80 cm





SIMON ENDRE, *Ér mentén*, 2020, akril, karton, 70 × 100 cm; *Olvadás*, 2020, akril, karton, 70 × 100 cm





SIMON ENDRE, Kikötő; Amfiteátrum; Szikes táj; Sárga domboldal, (4 x) 2020, akril, farostlemez, 50 x 140 cm