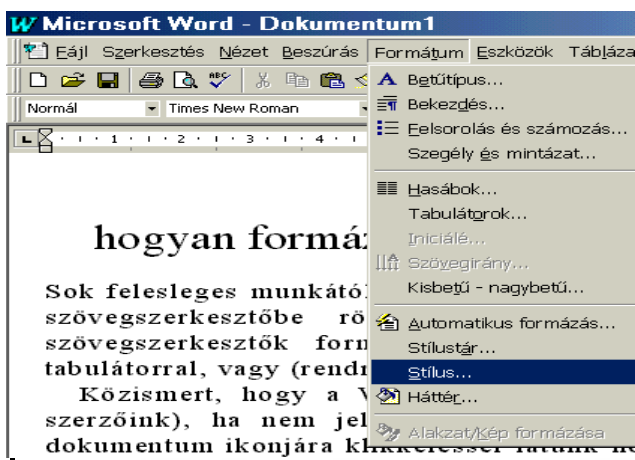


pontok szerint: a kép témája, az ábrázolt tárgyhoz kapcsolódó személy, vagy a kép kíséző szövegében előforduló szó, illetve szövegrész alapján is válogathat. (FL)

„Gyorstalpaló”: hogyan formázzunk bekezdést szövegszerkesztőben?

Sok felesleges munkától szabadítaná meg a lap technikai szerkesztőjét, de a cikkét szövegszerkesztőbe rögzítő szerzőt is, ha a bekezdések alakításához a szövegszerkesztők formázási lehetőségét használná ki, s az első sort nem tabulátorral, vagy (rendre különböző számú) szóköz leütésével tenné hangsúlyossá.

Közismert, hogy a Word szövegszerkesztő (amit legelterjedtebben használnak szerzőink), ha nem jelölünk ki mást (vagyis a CTRL+N gombbal vagy az új dokumentum ikonjára klikkeléssel látunk hozzá az új dokumentum létrehozásához), egy globális sablonra alapozza az új dokumentu-



TextLib naptár

12 fontos jellemző, amitől a program egyedülálló

Január	Dolgozhasson egy könyvtáros egy számítógépen egy programmal egy időben több feladaton?	Igen – Nem
Február		
Március	Dolgozhasson több könyvtáros több számítógépen egy programban egy időben ugyanazon a feladaton?	Igen – Nem
Április		
Május	Módosíthassa több könyvtáros több számítógépen egy programban egy időben ugyanazt az adatrekordot?	Igen – Nem
Június		
Július	Igen! Cédulanyomtatás közben kereshessen az adatbázisban, vagy kölcsönözhesen, vagy...	
Augusztus	Igen! Nyomtathassanak, kereshessenek vagy kölcsönözhesenek többen egy időben.	
Szeptember	Nem! Győzzön a gyorsabb, a második módosítsa a módosítottat.	
Október		
November	Az események több szálon futnak, de a szálak soha nem gabalyodnak össze.	
December		

TextLib integrált számítógépes könyvtári rendszer

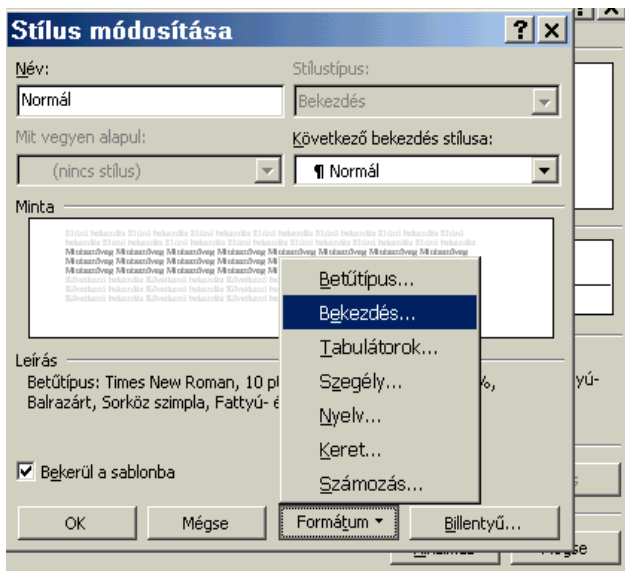


Számítástechnika-alkalmazási Szövetkezet

Cím: 1088 Budapest, Reviczky u. 3. - 1371 Budapest, Pf. 487

Telefon / Fax: 267-0003

E-mail: info@infoker.hu – Honlap: http://www.infoker.hu



mot, ennek a neve *Normal.dot*, s benne számtalan előre definiált jellemző van, pl. oldalméret, laptájolás, margóméretek, betűfajta és típus, bekezdésjellemzők. Az utóbbiak a *Normal* nevű bekezdésstílusban találhatóak, és természetesen meg is változtathatjuk e jegyeket.

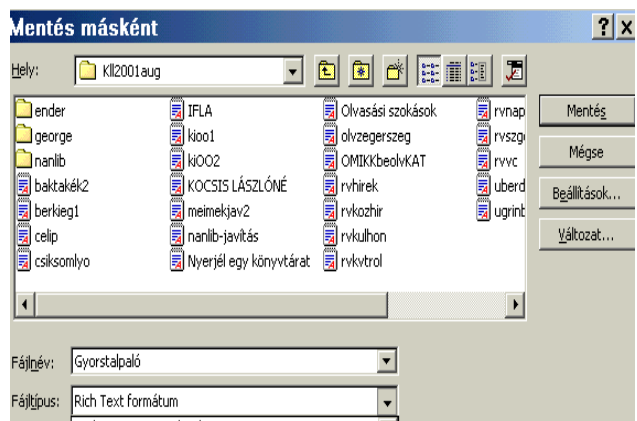
Nyissuk meg a FORMÁTUM menü STÍLUSOK... almenüjét, a használt stílusok közül a Normal eleve kijelölt, vagyis ha a MÓDOSÍTÁST választjuk, az erre a bekezdés-stílusra vonatkozik.

Jelezzük, hogy a módosítható jellemzők (FORMÁTUMOK) közül a *Bekezdést* választjuk. (Ne felejtsek el a *Bekerül a sablonba* alaphelyzetben üres négyzetét beikszelni, mert csak így őrződik meg a változtatás!) *Az első sor behúzása* ablak-

ba írhatjuk be, hány centiméterrel akarjuk bentebb kezdeni a bekezdés első sorát. Ha az egész bekezdést akarjuk a margóhoz képest bentebb tolni, a *behúzás balról* értéket kell megadnunk.

Egy másik szövegtagolási lehetőség, amit írógépes korszakunkból örököltünk, hogy a bekezdések előtt és után üres sor(oka)t hagyunk ki (a szövegszerkesztőben ENTER-t ütünk.) Kerülendő eljárás! A párbeszédablakban látszik a *térköz előtte, utána* üres ablaka, az ide beírt értékkel lehet a két bekezdés között kihagyandó üres helyet pontosan megadni. Önmaguk idejével is jobban gazdálkodnak, ha a szükséges beállításokat a sablonban érvényesítik, hiszen ettől kezdve automatikusan végrehajthatódnak majd ezek a hasznos beállítások.

Végül egy jó tanács. A kimentett állomány formátumaként (főként, ha elektronikus levél mellékleteként továbbítják majd), válasszák az rtf-et (Rich Text Format)! Ezt ugyanis nem támadják a vírusok, mint a doc-ot, de megőrzi a formázási beállításokat (nem úgy, mint a txt, vagyis szövegfórmátum), harmadrészt pedig a legtöbb szöveg- és kiadványszerkesztő verziószám-



tól függetlenül képes olvasni, megjeleníteni, míg ez nem áll a Word különböző verziószámú változataira, hiszen azok – logikusan – felülről lefelé kompatibilisek.

(FL)

