

## AZ ÁLLATORVOSTUDOMÁNYI EGYETEM KÖNYVTÁRÁNAK ÁTÉPÍTÉSE

TOMBOR TIBOR

Könyvtárépítésben járatos, tapasztalt építészek és könyvtárosok körében régóta kialakult az a vélekedés, hogy egyszerűbb feladat egy új könyvtár tervezése, mint egy nem könyvtári célra létesített épületnek, vagy nagyobb épületrésznek könyvtárrá való átépítése.

Új épület esetében is sokféle szabály, előírás stb. köti a tervező kezét, de régi épület esetében még több kötöttséggel kell számolni: adott a homlokzat, adottak a lépcsőházak, folyosók, bejáratok. Adott az ablakok tagolása, a helyiségek magassága, a födémek teherbíróképessége stb.

Az ismert nehézségek ellenére is világszerte sok régi épületet alakítanak át könyvtári célokra, esetenként jelentős átépítések révén, ám az átépítések nem mindig sikerülnek.

Most egy véleményünk szerint sikeres épület-adaptációról számolhatunk be. Gondos tervezés, szép kivitelezés eredményeként 1984. március 29-én nyitották meg az Állatorvostudományi Egyetem Központi Könyvtárát a Landler Jenő utca – Rottenbiller utca – Bethlen Gábor utca – Dembinszky utca által határolt egyetemi "campus" egyik szép, műemlék jellegű épületében.

Vallom a szabályt: ismerjük meg a múltat, hogy megértsük a jelent és szolgálni tudjuk a jövőt. Éppen ezért először a könyvtár neves fenntartóját mutatjuk be, majd a könyvtár történetét ismertetjük röviden, s csak ezt követően térünk rá az átépítés figyelemre-méltó részleteire.

### Az egyetem és könyvtára rövid története

Az egyetem elődjét II. József császár, a "kalapos király" 1782. szeptember 14-én kelt rendeletével hozta létre, mégpedig úgy, hogy az orvosi karon a tantárgyak közé felvétette az állatgyógyítást is. A tudományos egyetem ekkor már 1777 óta Budán működött. Az orvosi kart azonban 1784-ben Budáról Pestre költöztették át. Az uralkodó 1787-ben állatgyógyászati tanszék létrehozását rendelte el. Évtizedek után, 1851-ben létesült a Magyar Királyi Állatgyógyintézet, mely a tudományegyetemtől különváltan, önálló felső-oktatási intézmény lett. Ez alakult át 1875-ben Állatorvosi Tanintézetté, majd 1880-tól Állatorvosi Akadémiává. 1899-től, mint Állatorvosi Főiskola, már egyetemi jelleggel működött, de a tényleges egyetemi rangot csak 111 év után, az 1962. évi 22. törvénnyel nyerte el.

Az intézménynek már alapításától kezdve volt könyvtára; sorsa összefüggött a szakiskoláéval, majd az akadémiaival. Anyaintézményével együtt vándorolt a város különböző pontjain levő épületekbe.

Az egyetem történetében fontos esemény következett be a múlt század nyolcvanas éveinek elején, amikor a mai "campus"-on nagy építkezésekbe kezdtek. A tanulmányi épületek, a laboratóriumok, az állattartó helyek (kórházak, istállók) mellett külön épületet kapott az Egyetem vezetése, a rektori hivatal, a díszterem, s ebben jutott szerény helyiségehez a könyvtár is. Ez a központi épület 1880–1881 közt épült *Steindl* Imre (1839–1902) építész, műegyetemi tanár, az Országház alkotója tervei alapján. Ezt a rangos, műemlék jellegű, szépen gondozott parkban levő, a maga korában a "modern" igényeket tökéletesen kielégítő épületet alakították át, vagyis adaptálták az egyetem Központi Könyvtára számára 1979 és 1984 között.

### A Központi Könyvtár funkciója, szervezete, létszáma

Az Állatorvostudományi Egyetem Központi Könyvtára 1981. január 1-e óta országos feladatkörű tudományos szakkönyvtár, a legnagyobb magyar állatorvostudományi gyűjtemény (120 000 kötet). Állományának értékét jelentősen növeli az a 450 folyóirat, melyből 283 külföldi kiadású. Elsősorban nem kölcsönző könyvtár. Az egyetemi hallgatók, mint potenciális könyvtárlátogatók 10%-ának biztosít ülőhelyet olvasótermeiben.

A könyvtárhoz kari, intézeti, tanszékcsoporti, tanszéki, kollégiumi és egyéb kisebb könyvtárak tartoznak.

Országos tudományos szakkönyvtári és egyetemi központi könyvtári feladatait három szervezeti egységgel látja el:

1. Könyv- és folyóiratosztály a különgyűjteményekkel;
2. Olvasószolgálati, egyben módszertani, oktatási és dokumentációs osztály;
3. Technikai részleg.

Ez az üzemszervezet 1979 óta alakult ki átgondolt tervezéssel, töretlen fejlesztéssel, színvonalas állománygyarapítással, korszerű feldolgozással, a hagyományos katalógusok mellett szélesre tárva a kaput a számítógépes információfeldolgozás számára is. Az 1978. évi 7 főnyi dolgozói létszám (közülük csak egy dolgozónak volt felsőfokú könyvtáros képzettsége!) máig 11 főre emelkedett, s közülük ötnnek egyetemi, négynek főiskolai, kettőnek középiskolai végzettsége van. A főfoglalkozású dolgozók mellett 5 szerződéses és részfoglalkozású munkatársa is van a könyvtárnak.

Ez a jelentős létszámnövelés és minőségi fejlődés tette lehetővé az ugrásszerű változást a könyvtári munkában. Csak így kerülhetett sor az egyetemi jegyzetek, a hazai és külföldi disszertációk feldolgozására, az új szerzemények folyamatos ismertetésére, a magyar állatorvostudományi bibliográfia elmaradt kötetei egy részének kiadására, mindig megújuló folyóiratjegyzékek közzétételére és az egyetem számos tudományos kiadványának előállításában való színvonalas közreműködésre. A könyvtár feldolgozza az állatorvostudományi könyvanyag történeti részét, és bekapcsolódott a számítógépes információs szolgáltatásba. Egyetemen kívül is propagálja szolgáltatásait, kiszélesítette könyvtárközi tevékenységét. Összegyűjtötték és feldolgozták az egyetem levéltári és állatorvostörténeti dokumentumait, amit az újonnan megnyílt múzeum bizonyít.

Nagy vonalakban ez a könyvtár "szakmai névjegye". Nyilvánvaló, hogy ez a rohamos fejlődés megfelelő működési színhelyet is kikövetelt magának.

## Az adaptáció funkcionális és műszaki tervezésének alapszemponjtjai

A rohamos fejlődés nyomán az egyetem vezetősége úgy döntött, hogy a régi központi épületet megfelelő átépítéssel, berendezéssel, felszereléssel, azaz adaptáció után a könyvtárnak adta át, a rektori hivatal pedig összes csatlakozó egységeivel áttelepült a "campus"-on megépült új épületekbe.

A könyvtár új igazgatója, *Bakonyi* Ferencné munkatársai bevonásával, az OSZK–KMK könyvtárépítési szakértőjének, *Urbán* Lászlónak közreműködésével kidolgozta az átépítés és betelepítés funkcionális tervezetét.

Az épület következő adottságait azonban alapvetően figyelembe kellett venni:

- az egyetem egykori központi épülete műemlék jellegű, Steindl értékes építőművészeti alkotása, ezért meg kell őrizni a belső terek szépségét;
- az épület déli szárnyában a már korábban megépült acéllemez szerkezetű emeletes könyvtári raktárt a helyén kell hagyni;
- a főbejárat díszes előterét és a lépcsőházat is eredeti szépségében kell megtartani;
- az emelet déli részén lévő, egykori rektori fogadóterem hangulatát meg kell őrizni, de különösképpen ügyelni kell az épület északi részén lévő egykori díszterem szép belső kiképzésére.

E megfontolások alapján készítette el *Urbán* László a funkcionális adaptáció-tervezési javaslatot, melyet a könyvtár, a belső helyzet ismeretében több ponton módosított.

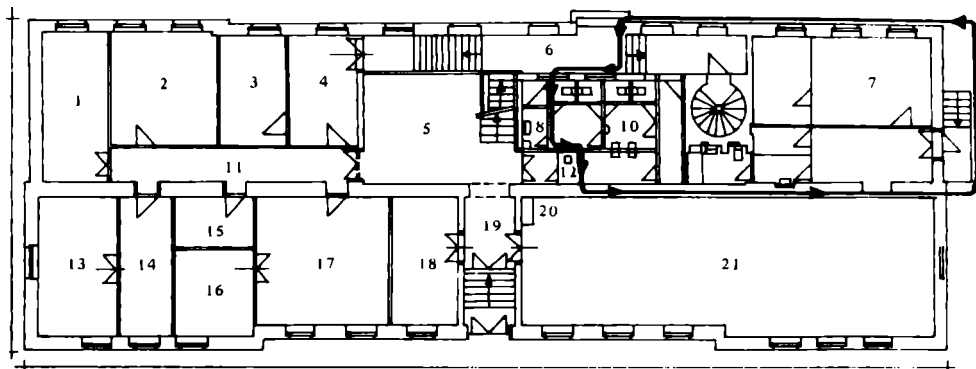
Úgy döntöttek, hogy takarékosági szempontokból a munkaszobákat a használható régi bútorokkal rendezik be, de az olvasói terület új bútorokat, berendezési tárgyakat kap.

E funkcionális tervezést követően került sor az épület átépítésének, belső terei kialakításának műszaki tervezésére. Erre az *Elekes* László főmérnök vezette munkacsoport (Általános Épülettervező Vállalat) kapott megbízatást: a belsőépítész fontos feladatát *Kigyóssy* Ágnes belsőépítészre bízták.

A kiviteli tervek 1980 novemberére készültek el. A könyvtár 1981 tavaszán a központi épületben addig elfoglalt összes helyiségeit – a raktár kivételével – kiürítette. Ezt a nem csekély feladatot a könyvtárosok egy hónap alatt úgy hajtották végre, hogy az ideiglenes települési helyen – az aula épület emeleti részén – a könyvtár használatát folyamatosan lehetővé tették.

Ilyen előzmények után az átépítés kiviteli munkáit az Óbuda Tsz. 1981. május 15-én megkezdte, és két év múlva 1983. május 15-én sikeresen befejezte. Vizsgáljuk meg most közelről, hogyan valósult meg a könyvtári adaptáció az eredetileg más célokra létesített szép épületben.

*Földszint.* A szép bejárat után jutunk abba a térbe, ami voltaképpen egy szerény klubóvezet: a látogató fogadására, leültetésére szolgál. Elosztó tér is, melyből balra nyílik a gazdaságos elrendezésű, emeletes, önkiszolgáló ruhatár. Az előcsamokban kényelmes, párnázott karosszékek vannak asztalakkal, propaganda nyomtatványokkal. A szerény klubóvezet kisebb kiállítások elhelyezésére is alkalmas. Dohányzó, társalgó is egyben, melyet zöld növények, az egyetem régi épületeit bemutató képek díszítenek. A vörös márványpadló emeli a műemlék jellegű belső tér hangulatát.



- |                       |                     |                  |
|-----------------------|---------------------|------------------|
| 1 - Oszt. vez. ig.h.  | 8 - Öltöző          | 15 - Anyagraktár |
| 2 - Munkaszoba        | 9 - F. W.C.         | 16 - Munkaszoba  |
| 3 - Jegyzetraktár     | 10 - N. W.C.        | 17 - Munkaszoba  |
| 4 - Jegyzetárusítás   | 11 - Folyosó        | 18 - Ruhatár     |
| 5 - Előcsarnok        | 12 - W.C.           | 19 - Bejárat     |
| 6 - Folyosó (nyitott) | 13 - Igazgató       | 20 - Könyvtár    |
| 7 - Szolgálati lakás  | 14 - Adminisztráció | 21 - Raktár      |

A-ábra

A könyvtár épületének földszintje a bejáratl és az előcsarnokkal

Innen indul U-alakban a vaskorlátos kőlépcső az emeletre. Egyetlen légeret alkot az előtér és a lépcsőtér az emeleti érkezési pihenővel. Fent a magasban két szép, eredeti üvegablak utal arra, hogy könyvtárosok és építészek tiszteletben tartottak minden részletet.



A lépcsőfeljáró

A lépcső indulásának bal oldalán szép öntöttvas kandeláber, tetején üveggömbben van az izzólámpa. Egyébként ez a jól sikerült üveggömb lámpaelem ismétlődik végig az egész olvasószolgálati területen, a helyi vagy az általános világítást szolgálva, egyesével vagy kettesével. Ez a megoldás nagyban emeli a díszítő hatást, ugyanakkor hatékony mesterséges világítást nyújt.

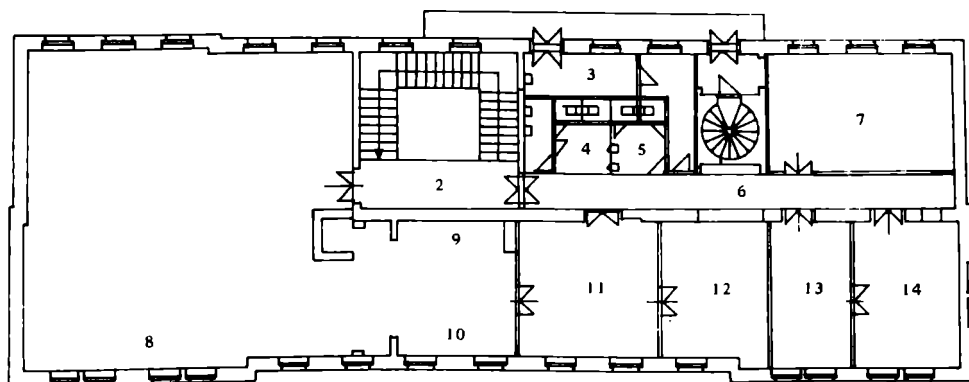
Az előtérben van az ipari tv-kamera, melynek képernyője az emeleti olvasótermi pultban található. Ily módon a klubrészt és a ruhatár bejáratát állandóan ellenőrizni lehet.

A földszinti előtérből balra nagy szárnyas ajtó vezet az állománygyarapítási és különgyűjteményi osztály munkaszobáihhoz, a titkársághoz és az igazgatóhoz.

**Raktár.** Az előtér előtti bejáratl téréből, az önkiszolgáló ruhatár bejáratával szemben jutunk a központi raktár földszintjére.

A központi állományt befogadó kétszintes, préselt acéllemez szerkezetű, beépített raktárat a tervezés érintetlenül hagyta, viszont összekötötte egy kis lift révén az olvasószolgálattal. E raktárat annak idején valósággal "belepréselték" a helyiségbe: az állványok között 107–120–125 cm a tengelytávolság. A földszinti rész 208 cm belmagasságú, az emeleti rész pedig csak 190 cm-es. Egy polcfolyóméterre átlag 36 kötet jut. A tárolási kapacitás bővítésére a raktár melletti szolgálati lakást (mintegy 52 m<sup>2</sup>) lehet számításba venni.

**Munkahelyek.** A szorosan vett könyvtárosi munkahelyek (11 fő számára) területe 172,50 m<sup>2</sup>: egy dolgozóra 15,60 m<sup>2</sup> munkaterület jut, szemben a 9–12 m<sup>2</sup>-es országos átlaggal. Ez az érték megfelel a hazai és a nemzetközi normáknak.



1 – Tájékoztató, kölcsönzés

2 – Lépcsőház

3 – Reprógráfia

4 – F. W.C.

5 – N. W.C.

6 – Folyosó

7 – Szakmatörténeti gyűjtemény

8 – Szakrészleges, szabadpolcos olvasóterem

9 – Könyvlift

10 – Katalógusok

11 – Folyóiratolvasó

12 – Kutatószoba

13 – Dokumentációs oszt. vez.

14 – Dokumentációs osztály

B-ábra

A könyvtár emeleti olvasószolgálati szintje

**Emelet.** Bár az adaptálásban nem érvényesülhettek teljes mértékben a flexibilitás korszerű követelményei, néhány jellegzetességük azonban mégis megmutatkozik. A nagy olvasóterem osztatlan, egységes tér, s ehhez kapcsolódnak az olvasószolgálat többi helyiségei. A nagy olvasóterembe lépő olvasót baloldaltól fogadja az információs szolgálat, a kölcsönzés jól megépített pultja. E mögött van egy zártabb, jobban elkülönített helyen a katalógus, majd a folyóiratolvasó és a kutatóhelyiség.

A pult a bejáratnál, a terem középső tengelyében van. A belépő olvasó elhaladva előtte az óramutató járásával halad a szabadpolcos kézikönyvtár állványai között vagy előtt.

Az olvasóterem alapterülete 13,70x13,30 m, azaz 183,10 m<sup>2</sup>. Belmagassága a falsíkok felső szegélyéig 4,25 m, s innen kezdve ívelődéssel hajlik mind a négy falsík a mennyezet legfelső részéig, ahol kerek stukkódíszben végződik. Ez a nagy csillár felfüggesztő pontja.



Az olvasóterem

Állványok sorakoznak zárt, egymáshoz kapcsolódó rendszerben: rajtuk feliratelhelyező párkányzat. Kétoldalt, az ablakok tengelyében kétoldalas szabadpolcos állványok alkóvszerű öblöket alkotnak. Az öblöket részint virágládák díszítik, részint karosszékek teszik kényelmessé a szabadpolcra leemelt kötet lapozgatását.

Az olvasóteremben 16 négyszemélyes asztal van. Eredetileg 4 asztallal többet terveztek, de ezektől szerencsére eltekintettek, mert túl nagy lett volna a zsúfoltság. A négyszemélyes asztalok mérete 140x100 cm; a norma 180x100 cm.

Az olvasói ülőhelykapacitás (minden olvasóhelyet beleszámítva) a potenciális olvasók 10%-át képes befogadni. Ez az érték egyébként megfelel a hazai normatíváknak (vö. Sallai i.m. 44. p.)\*

A közlekedésre szolgáló területtel együtt egy olvasóhelyre 1,45 m<sup>2</sup> jut, ami a hazai helyzethez viszonyítva elég jó érték, megközelíti a miskolci Nehézipari Műszaki Egyetem Könyvtáráét (1,60 m<sup>2</sup>), de jobb, mint a debreceni Kossuth Lajos Tudományegyetem Könyvtáráé (1,10 m<sup>2</sup>), s messze felülmúlja a többi egyetem szűkös értékeit, – mégis a kívánatos 2,00–2,50 m<sup>2</sup> alatt marad. Jobb képet kapunk, ha figyelembe vesszük az állványok között elhelyezett karosszékeket is.

A szabadpolcon elhelyezett állomány 6000 kötet. Ez a szám az adott helyzetben elfogadható.

A kétoldalas, szabadpolcos harántállványok tengelytávolsága nem egységes. Az országos norma 2,20 m vagy ennél nagyobb: itt 3–2–1,60–1,20 m közt váltakozik, az elhelyezés lehetőségétől függően. Sajnos, az állványok elhelyezését meghatározta az ablakok kiosztási rendje.

A szabadpolcos állványzat szép kivitelű, Téka típusú. Urbán László eredeti terveit (szín, forma stb.) a könyvtár vezetőjének kérésére kisebb mértékben módosították.

\* SALLAI István: Egyetemi és főiskolai könyvtárak építési kérdései. OSZK–KMK. Bp. 1976.

*Katalógus, folyóiratolvasó, kutató.* Az olvasóteremhez a pulnál szervesen kapcsolódik a katalógustér (6 olvasóhellyel), a külföldi folyóiratolvasó (10 olvasóhely). Az olvasótermet a kutatószoba zárja le 8 olvasóhellyel, mely még négygel bővíthető. Itt gazdag kutatási anyagot talál az olvasó a falak menti állványokon, s ugyanitt egy Pentakta típusú mikrofilm- és mikrokártyaolvasó is rendelkezésre áll.

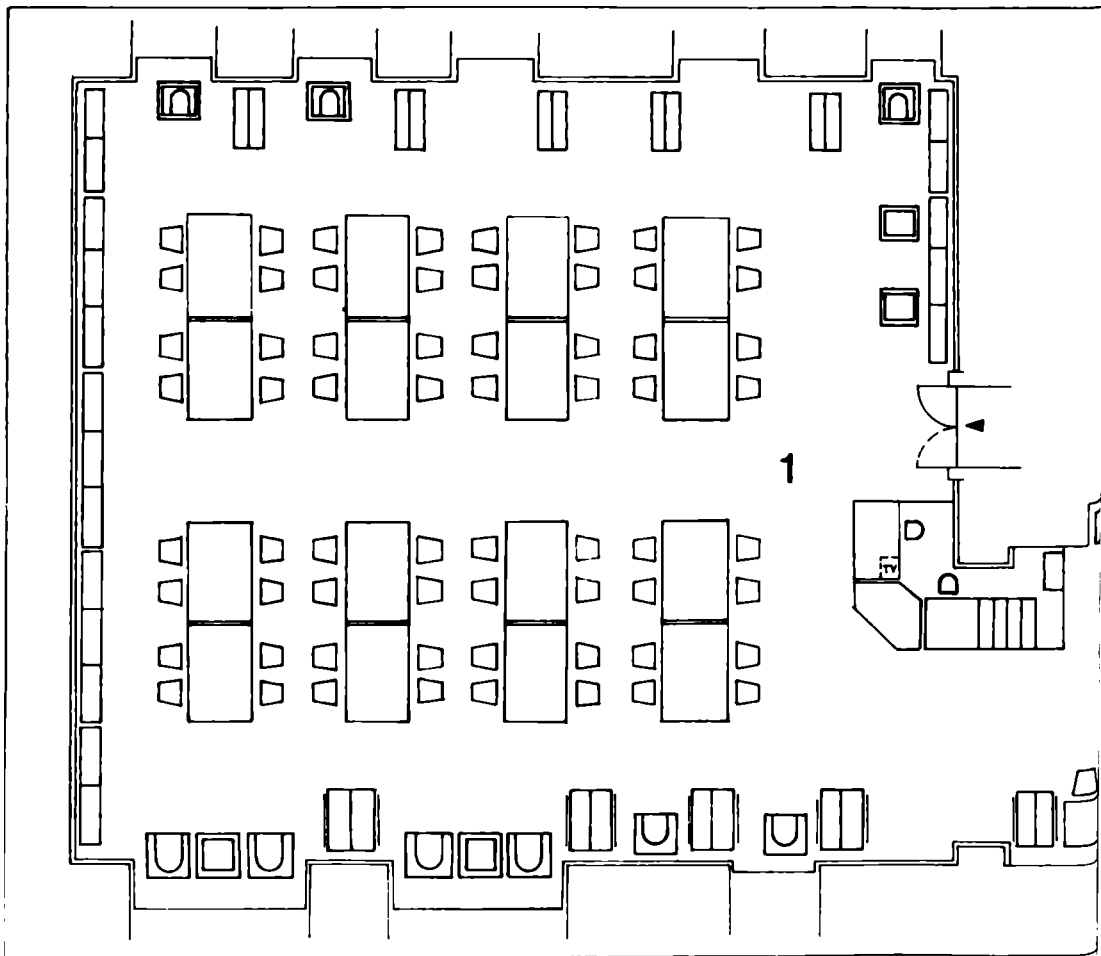
*Számítógépes információ.* Az olvasótermi bejáratnál szemben lévő kétszárnyas ajtón át, egy folyosón végighaladva jutunk el a dokumentációs osztály két munkahelyiségéhez, melyek közül az olvasóteremhez közelebb esőben kap majd helyet a számítógépes adatbázisokhoz csatlakozó terminál. A számítógépes információszolgálatát a könyvtár 1982 óta gyors ütemben fejleszti, az MTA-ASCA, Agroinform-Agit stb. bázisokra támaszkodva.

*Szakmatörténeti Gyűjtemény.* Az olvasószolgálat szorosán vett területét szervesen egészíti ki a könyvtár szakmatörténeti gyűjteménye, mely a korábbi rektori fogadószobában kapott helyet. Itt mennyezetig érő állványzaton sorakoznak a könyvtár ritkabecsű, nagy értékű műzeális könyvritkaságai. A helyiség 14 olvasót tud befogadni. A belső tér kialakítása, s a bútorzat Kigyóssy Ágnes belsőépítész szép munkája.

\* \* \*

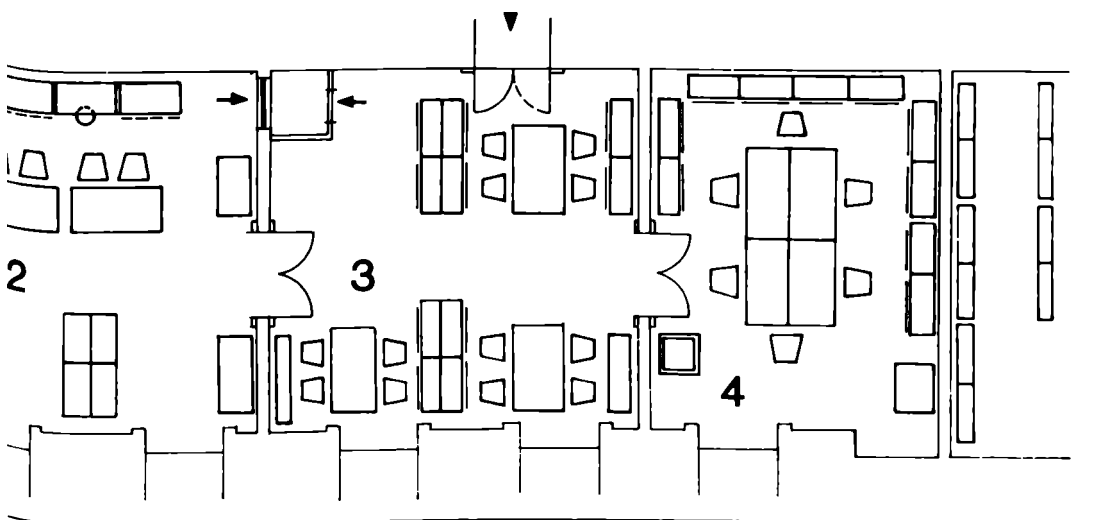
Végezetül tekintsük át a Könyvtár övezeteit szintenként.

<i>Földszint</i>		<b>442,63 m<sup>2</sup></b>
Bejárat	8,14 m <sup>2</sup>	
Önkiszolgáló ruhatár	16,24 m <sup>2</sup>	
Előcsarnok (klub)	32,40 m <sup>2</sup>	
Folyosó, mosdó, WC	22,00 m <sup>2</sup>	
Raktár (106,50 • 106,50 m <sup>2</sup> )	213,00 m <sup>2</sup>	
Jegyzetárusítás és jegyzetraktár	25,41 m <sup>2</sup>	
Munkaszobák		
1.	21,30 m <sup>2</sup>	
2.	15,50 m <sup>2</sup>	
3.	32,50 m <sup>2</sup>	
4.	13,80 m <sup>2</sup>	
5. (titkárság)	13,80 m <sup>2</sup>	
6. (igazgató)	20,70 m <sup>2</sup>	
Anyagraktár	7,70 m <sup>2</sup>	
 <i>Emelet</i>		 <b>465,80 m<sup>2</sup></b>
Lépcsőház	43,00 m <sup>2</sup>	
Folyosók	33,00 m <sup>2</sup>	
Takarítók helyisége	4,90 m <sup>2</sup>	
Szociális helyiségek (teakonyha, mosdók, W.C.-k)	16,20 m <sup>2</sup>	
Olvasóterem	183,10 m <sup>2</sup>	
Katalógusok	39,00 m <sup>2</sup>	
Folyóiratolvasó	32,50 m <sup>2</sup>	
Kutatószoba	26,10 m <sup>2</sup>	
Dokumentáció:		
1. szoba	21,00 m <sup>2</sup>	
2. szoba	27,00 m <sup>2</sup>	
Szakmatörténeti gyűjtemény	40,00 m <sup>2</sup>	
 <i>Alapterület összesen:</i>		 <b>908,43 m<sup>2</sup></b>



### Az olvasóterem berendezése

1. Olvasói tér, négyszemélyes asztalokkal, szakosított szabadpolcos kézikönyvtárral.  
A bejáratnál levő pultnál folyik a tájékoztatás, kölcsönzés.  
Ide építették be a földszintet ellenőrző ipari-tv monitorját is.



2. Katalógusok
3. Külföldi folyóiratolvasó
4. Kutatószoba, mikrofilmolvasóval.

A katalógusok és a folyóiratolvasó közötti sarokban a raktárral összeköttetést biztosító lift található.

A három fő funkcióra jutott alapterület egymáshoz viszonyított aránya:

Olvasószolgálat (417,34 m <sup>2</sup> )	46,50%
Raktár (213 m <sup>2</sup> )	23,70%
Szolgálati helyiségek (278,09 m <sup>2</sup> )	29,80%
Összesen (908,43 m <sup>2</sup> )	100,00%

Summázatul jóleső érzéssel írom le, hogy az épület adott átépítése, az adaptáció könyvtárosok, konzultánsok, tervezők együttműködésével *sikeresnek* bizonyult.

”Et visui -- et usui” – volt a jelszó a XVII. században a teremkönyvtárak tervezésekor, ami korszerű szakmai nyelvre lefordítva annyit jelent: a könyvtár maximális mértékben elégítse ki az olvasó igényeit, szép és célszerű épületben, komfortos belső térben tegyen eleget rendeltetésének.

Ami a használati értéket illeti (”usui”) az átépített könyvtár:

1. megfelelő színvonalon tudja kielégíteni az Állatorvostudományi Egyetem oktatóinak és kutatóinak szakirodalmi igényeit;
2. meg tud felelni az egyetemi hallgatók tanulási, kutatási, művelődési, olvasási szükségleteinek;
3. képes elmélyíteni kapcsolatait a tanszékekkel, vezetni és egységes rendszerbe integrálni az egyetem könyvtári hálózatát;
4. hatékonyan tud együttműködni a többi szak- és fontosabb közművelődési könyvtárakkal;
5. értékes tagja lehet a számítógépes információs rendszernek;
6. képes kielégíteni az egyetem falain kívüli használók igényeit.

Ami a könyvtárral szemben támasztott másik nagy követelményt, a szép megjelenést s a komfortot (”et visui”) illeti, bátran megállapíthatjuk, hogy dícséretes módon oldotta meg a tervezés azt a nem könnyű feladatot, hogy Steindl remekművéből minden lényeges és az átépítés kezdetekor még meglévő elemet meghagyva, szép formát, méltó keretet adott a funkciónak. Az újjávarázsolt épület méltó a hagyományokhoz, ahhoz a 200 esztendőhöz, ami az egyetem és könyvtára mögött áll.

S hogy mindezt érzik, értik és méltányolják a könyvtár használói, azt a számok igazolják: 1984 őszén havonta kb. 2900 volt az olvasók száma, az előző évi havi átlag kétszerese! Az átépítés minden bizonnyal megérte a sok gondot és fáradságot.

## IRODALOM

Az Állatorvostudományi Egyetem Központi Könyvtárának munkatervei és éves beszámolói 1980–1983. /Soksz./

Az Állatorvostudományi Egyetem Központi Könyvtárának szervezeti és működési szabályzata /Soksz./

BAKONYI Ferencné: Az Állatorvostudományi Egyetem Központi Könyvtárának rekonstrukciója. = Orvosi Könyvtáros. 1983. 23.sz. 260–270.p.

BAKONYI Ferencné – GÁBOR Iván: Az Állatorvosi Egyetem Központi Könyvtárának rekonstrukciója = Mezőgazdasági és Élelmiszeripari Könyvtárosok Tájékoztatója. 1981. 4.sz. 1–7.p.

Új egyetemi könyvtár nyílt meg. = Népszabadság. 1984. III. 30. 76.sz. 4.p.

VISNYEI László: Könyvtáravatás. = Az Állatorvostudományi Egyetem Híradója. 1983–84. 8.sz.