

## A tervezők

*A tervezés előzményei.* Az előző, a Könyvtár működésének, működtetésének nézőpontjából készített írásban megtalálhatók a könyvtár fontosabb paraméterei, rendeltetése, funkciói. E helyütt a terv születésének körülményeiről, a tervezést segítő hatásokról, lehetőségekről – akadályokról és a tervezés eredményéről kívánunk számot adni.

A központi, Dimitrov-téri épület rekonstrukciós lehetőségeinek vizsgálatánál figyelembe kellett venni, hogy a teljes felújításon túl, meg kell szüntetni az épület túlhasználását, csökkenteni kell az elhasználódás mértékét.

Az is nyilvánvaló volt, hogy a túlszűfolttséghez döntő mértékben hozzájárul az épületben működő könyvtár, amely alulméretezett olvasótermét és a „dunaparti kilátással” megáldott dolgozószobáit kivéve, szükséghelyzetnek megfelelő körülmények között üzemelt, és üzemel ma is.

A könyvtár kinőtte a ruháját, amelynek bővítésére az épületen belül a nem kevésbé túlszűfolt oktatási területek rovására kerülhetett volna csak sor, nem beszélve arról, hogy a műemlék épület struktúrájában jelentős, és ezért nemkívánatos átalakításokat kellett volna végrehajtani.

A vizsgálati eredmények alapján még az oktatási tárca engedélyezte, hogy a tervezés a Kinizsi utcai oktatási épület – volt ref. gimnázium – rekonstrukcióba vonásával folytatódjon.

Ezúton nyílt lehetőség arra, hogy a tömb Közraktár utcai beépítetlen telekrészén új épületszárny épüljön.

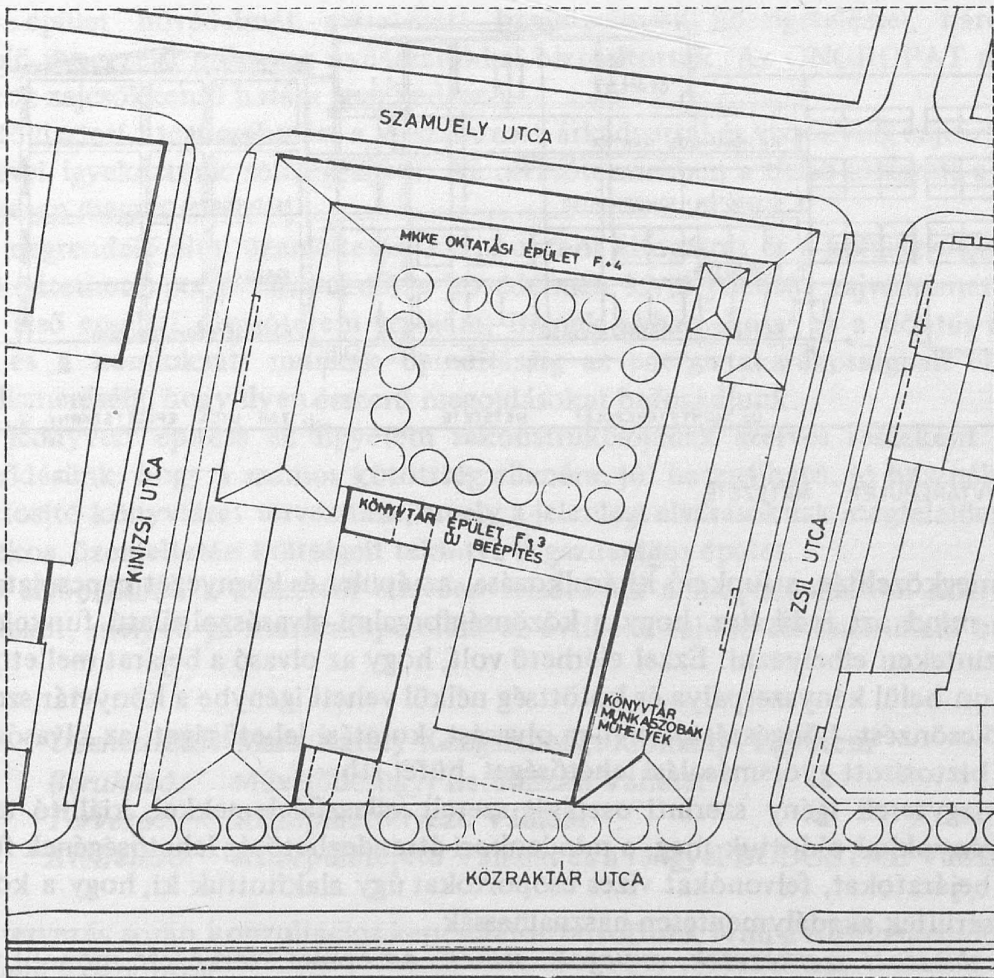
*A telepítés.* Kezdetől fogva tisztában voltunk azzal, hogy a pénzügyi lehetőségek korlátozottsága miatt nem lehet szó teljesen új könyvtár építéséről. Meg kellett vizsgálnunk, melyek azok a kiegészítő funkciók, amelyek a meglévő épület Zsil utcai szárnyában is elhelyezhetők, melyek kívánkoznak az új épületszárnyba. Másrészt az utcai telekrész teljes beépítését kerülni kellett; a Kinizsi utcai szárnyban lévő magas használati értékű és színvonalas építészeti kiképzésű tornacsarnok homlokzati nyílásai miatt.

Így alakult ki a közölt megoldás, mely biztosítja a városképileg indokolt zárt utcai beépítést, de kisméretű belső udvarral kapcsolódik a tornatermi szárnyhoz, intim lehetőséget teremtve a könyvtár közönségi bejáratának kialakításához. (A gazdasági bejárat természetsszerűen adódott a Zsil utcai oldalról).

Az új épületszárny a meglévő oktatási épülettel jó arányú, kvadratikusan tanulódvart zár körül, amelynek kertészeti kialakítása a zárt udvar klímáját kedvezően befolyásolja.

A két fő szempont, amely a helyiségek csoportosításánál jelentkezett: a térstruktúra-igény és a terhelési adatok voltak. Ennek megfelelően a nagyteres kialakítást és a kívánalmaknak megfelelő (500–2000 kg/m<sup>2</sup>) teherbírású födémeket igénylő funkciók kerültek az új épületszárnyba, míg a meglévő épület cellás tér adottsága és a szerkezetvizsgálat szerinti 200–300 kg/m<sup>2</sup> födémterhelhetőségi értéke a feldolgozószobák és kiegészítő helyiségek telepítésére adtak lehetőséget.

A sokszorosító üzemet és kötészetet a Zsil utcai szárny földszintjén helyeztük el közvetlen kapcsolatban a gazdasági bejáratral.

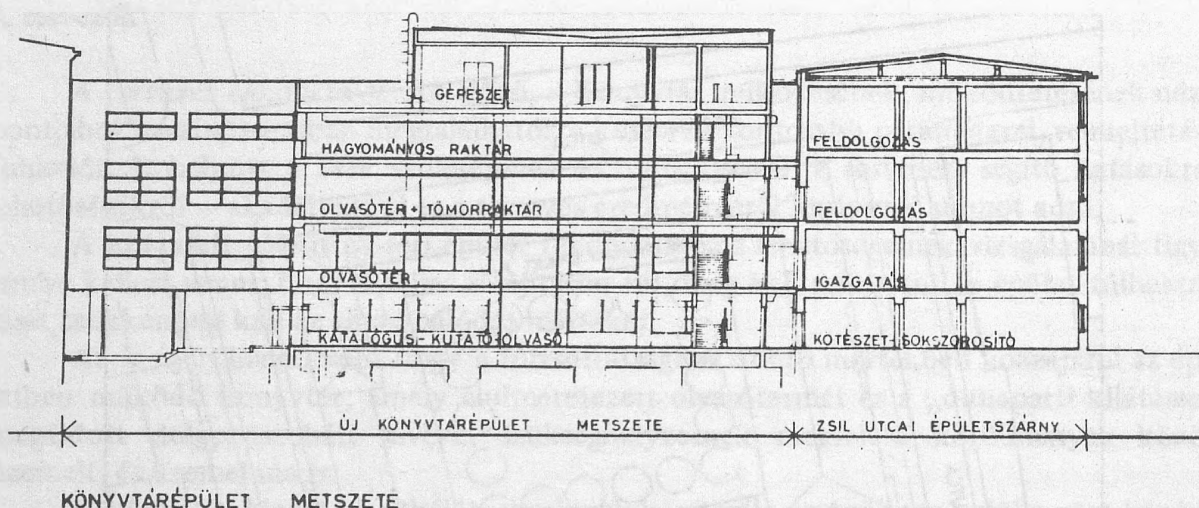


HELYSZINRAJZ M=1:500



A két épülettet határvonala mentén alakítottuk ki a mindkét szárnyat kiszolgáló közlekedő magot, vizes csoportokat és a gépészeti rendszereket befogadó aknarendszert úgy, hogy az új épületszárnyból kirekesztettük a vizes szerelvényeket.

*A funkciók térbeli szervezése – térképezés.* A feldolgozó funkciók, a munkaszobák és kiegészítő helyiségek szintbeli és vertikális kapcsolatát a technológiai igények szerint biztosítottuk. Mivel többnyire azonos kiképzésű és gépészeti felszereltségű helyiségekről van szó, ezek részletes ismertetésétől eltekintünk. Az új épületbe kerülő helyiségprogram összeállítását követően elemeztük a térbeli szervezés lehetőségeit. Nem kevés érv szólt amellet, hogy a nagy terhelést adó tömör raktárat és általában a raktárakat túlnyomó részt a földszintre telepítsük, de a könyvtárhasználat szempontjait figyelembe véve egyértelművé vált, hogy ezen az úton csak egy kedvező rész megoldást eredményező, névleges bejárattal kialakított kulisszaépület születhet.



A megközelítés, a funkció kitárulkozása, az épület és környezet kapcsolata, a belső forgalom mind azt indikálta, hogy a közönségforgalmi-olvasószolgálatú funkciókat kell az alsó szinteken elhelyezni. Ezzel elérhető volt, hogy az olvasó a bejárat melletti ellenőrzési ponton belül kényszerpálya és kötöttség nélkül veheti igénybe a könyvtár szolgáltatásait, a kölcsönzést, böngészést, helyben-olvasást, kutatási lehetőséget, az olvasószolgálati terekben biztosított gyorsmásolási lehetőséget, büfét stb.

A nagyterek igény szerinti osztását szerelt válaszfalelemekkel, kiállító tablókkal, könyvállványokkal oldottuk meg, a mindenkori átrendezhetőség lehetőségének fenntartásával. A bejáratokat, felvonókat vizes csoportokat úgy alakítottuk ki, hogy a könyvtárat a mozgássérültek akadálymentesen használhassák.

*Alkalmazott szerkezetek, anyagok, színek.* Az épület szerkezete monolit vasbeton váz, síklemez födémmel, homlokzati kitöltő falazattal.

A pillérek spirálhegesztett acélcső zsaluzatban készülnek, melyek egyben a végleges felületet is adják. Az alkalmazott burkolatok igazodnak a monolit technológiához.

Az anyagok megválasztásánál a célszerűség, az esztétikus megjelenés és kopásállóság domináltak.

Az épület meghatározó anyagai a helyszíni műkő, vakolat, mázolt vasfelület, üveg és a padlókon a használati igénynek megfelelően VINÁZ és szőnyegpadló.

A mobiliák, a mázolt felületek, padlóburkolatok, gépészeti szerelvények színezésének összehangolására színezési terv készül.

*Gépészeti berendezések, hővédelem, zajvédelem.* Az épület melegvizes alapfűtéssel, kiegészítő automatikus vezérlésű fűtött-hűtött légszellőzéssel készül. Teljes klíma kiépítésére a védett könyvállományt befogadó raktárrészben volt lehetőség, de a raktárak teljes klimatizálása a gépházra korlátozódó minimális átalakítással megoldható.

Az épület általános világítása fénycsöves, a helyi fényforrások izzólámpák.

A gépészeti rendszerek (fűtőcsövek, színes lapradiátorok, SPIRO-szellőzőcsatornák) szerves részei a belső térnek, és ezek szerelési minősége meghatározó jelentőséggel bír a belső térképés összességében.

Az épület hővédelmét méretezett hagyományos hőszigeteléssel, háromrétegű hőszigetelő üvegezésű műanyag nyílászárókkal biztosítottuk. Az ONGROPAT nyílászáró szerkezetek zajcsökkentő hatása igen kedvező.

A földszinti utcai zajhatást a visszahúzott árkádsorral és viszonylag zajtűrő funkció telepítésével igyekeztünk semlegesíteni. Az olvasótermekben a belső járásajtó a szőnyegpadló teljesen megszünteti.

A megrendelő által üzemeltetési szempontból kifogásolt és a költségvetésből kihúzott működtethető ponyvaárnyékoló a hővédelmen kívül jelentős zajvédelmet jelentett volna az első emeleti olvasóterem számára. Bízunk abban, hogy ez a döntés még nem végleges és a homlokzati munkák beindításáig az energiatakarékosságban elérkezünk annak felismeréséig, hogy ilyen ésszerű megoldásokat befogadjunk.

A Könyvtár építése az Egyetem rekonstrukciójának szerves részeként beindult. Meggyőződésünk, hogy a számos kötöttség ellenére, jól használható, jó használati közérzetet biztosító könyvtárat terveztünk, amely a jelenlegi elvárásoknak megfelelően beruházástakarékos, üzemeltetési költségeit tekintve is gazdaságos épület.

Az alábbiakban a szokástól eltérően felsoroljuk a megvalósításban közreműködő szervezeteket, melyek jó munkakapcsolata az évtizede vajúdo rekonstrukció beindítását szolgálta:

*Üzemeltető:* Marx Károly Közgazdaságtudományi Egyetem

*Beruházó:* Művelődésügyi Beruházási Vállalat

*Tervező:* Középülettervező Vállalat

*Kivitelező:* Középületépítő Vállalat és a lengyel BUDOSTAL Vállalat

A tervezés során konzultációs kapcsolatot tartottunk fenn a *Könyvtártudományi és Módszertani Központtal*.

MÁNYI ISTVÁN – PÁL KATALIN

