

AZ ÚJ BÉKÉSCSABAI MEGYEI KÖNYVTÁR TERVEIRŐL

CSOMAY ZSÓFIA, HEGEDŰS PÉTER, KERECSENYI ZSUZSA

Az első megyei könyvtár 1952-ben Békéscsabán nyílt meg. Ez a könyvtár tért át elsőként a szabadpolc-rendszerre, mutatott utat a belső terek integrációjára és célszerű, esztétikus belső kialakítására. Művelődéspolitikai jelentősége így jóval túlnő a városon és Békés-megyén.

Békéscsaba felsőfokú központ¹ szerepkörű város, az ország egyik legfontosabb agrárvidékének központja. A kisméretű „kinőtt” könyvtár megyei szintű szervező, irányító, szolgáltató feladatait egyre kevésbé képes ellátni, hiszen a megye híján van felsőfokú oktatási intézményeknek és nagyobb apparátusú kutatóintézeteknek.

Az új megyei könyvtárral – a normál könyvtári szolgáltatásokon túl – megvalósulhatna végre a termelés, a szolgáltatások, az oktatás, a szervezés és irányítás szakembereinek irodalommal és friss információval történő ellátása, és az országos dokumentációs intézmények szolgáltatásainak közvetítése.

Az új könyvtár ugyanakkor a felsőfokú oktatás helyi konzultációs bázisává is válhat.

A tervezési programról

Az új megyei könyvtár tervezési programját – még 1973-ban – a Könyvtártudományi és Módszertani Központ készítette.

A program figyelemmel volt az előzőekben elmondottakra. A szabadpolc-rendszer következetes keresztülvitelével a teljes állományt kívánja hozzáférhetővé tenni. A tervezett befogadóképesség 400 000 kötet, melyből 300 000 szabad-polcra és szakrendi raktárba, max. 100 000 pedig tároló (zárt) raktárba kerül.

A könyvtár tereinek a tervezési program szerinti tagozódása:

- 1) Ellenőrzési pont és ruhatár
- 2) Ellenőrzési ponton belül eső terek:
 - előtér és kiállítótér
 - büfé
 - klubrész (képeslapok, újságok)
 - előadó tanácskozó helyiségek
 - általános tájékoztatás

3) Az egyedi kiszolgálás (olvasószolgálat) terei:

- általános olvasói tér, ifjúsági gyűjtemény
- szakosított terek, különgyűjtemények
- gyerekkönyvtár
- szabad raktári tér

4) Központi tároló raktár

5) Szolgálati helyiségek, szociális helyiségek, üzemek.

6) Épületgépészet

Minden szakrészleg tartalmaz prézens-állományt, folyóirat-állományt, mikrofilmet, szakkatalógust.

A tervezés folyamata, tervezési elvek, tervezési szempontok

A tervezés zártkörű tervezőirodai tervpályázattal indult, majd három tervfázisban – kisebb-nagyobb megszakításokkal – 1975-től 1979-ig tartott.

Megyei könyvtárak építésével eléggé ritkán büszkélkedhetünk, a megbízás tehát különleges értékű volt számunkra.

A feladatot igyekeztünk alapjaiban végiggondolni, melyben az is segített, hogy korábban könyvtárat még nem terveztünk, így előre elhatározott elképzeléseink sem zavarhattak a megoldás megtalálásában. Ebben az időszakban különösen sokat jelentett számunkra a Könyvtártudományi és Módszertani Központnak és a Békéscsabai Megyei Könyvtár igazgatójának segítsége, akik a megszokottól eltérő elképzeléseinket – némi kezdeti idegenkedés és alapos szakmai vizsgálódás után – pártfogásukba vették és rendszeres konzultációkkal segítették munkánkat.

Az új könyvtár a város történelmileg kialakult belvárosában, a jelenlegi, több kis épületből álló könyvtár területén épül, a kulturtörténeti jeletőségű, jó állagú régi főépület megtartásával és bekapcsolásával. A régi elemek, fák megőrzésére különös gondot fordítottunk, mert az elmúlt évtizedek „modernizálása” sok helyen jelentett léptéktörést és jellegzetes, városképi jelentőségű utcák tönkretételével járt.

A Körös-csatorna partján végigfutó Derkovits-sor Békéscsaba egyik legszebb, leghangulatosabb része. Az itt álló értékesebb épületek megőrzése, és az azok léptékéhez történő igazodás új értékeket teremthet; a régi épületek megléte nyújtotta hangulati többlet semmilyen mai eszközzel nem pótolható.

A tervezés során kialakult bennünk néhány *vezérgondolat*.

Alapelvünk volt, hogy tagadtuk a könyvtárak reprezentatív középület jellegét, helyette egy mindenki számára természetes módon elérhető és „birtokba vehető” épületet kívántunk tervezni. Kerestük ennek az adott helyen működőképes térbeli megoldását és oda lyukadtunk ki, hogy egy speciális „előfokozatra”, egy olyan, mindenki számára átjárható térre van szükség – mi belső utcának neveztük –, melynek nincs meghatározott funkciója –, illetve sok meghatározott funkciót is magába foglal. Ez a belső „utca” a hagyományos értelemben vett előcsarnok, klubövezet, büfé, kiállítótér, folyóiratolvasó stb. funkcióit is magába foglalja. Az utca elnevezés azért is indokolt, mert mindkét végén

be-, ill. kijárat van, mindenki számára átjárható, szolgáltatásai igénybe vehetők anélkül is, hogy a könyvtár tényleges, direkt funkcióját igénybe vennénk.

Ez az a „csalogató tér”, ahol ismeretségeket köthetünk, ihatunk egy kávét, megnézhetünk egy alkalmi kiállítást, munkába menet elolvashatjuk a reggeli újságokat, cigarettát, süteményt, esetleg virágot vehetünk. Ez minden embert közel hozhat a könyvtárhoz, talán azt is, aki különben be sem tenné a lábát egész életében. (Gondoljunk csak emberi kapcsolatainkra; nem minden ismerkedésből lesz szerelem, de ismerkedés nélkül bizonyosan nem lehet).

Lényegesnek tartjuk megjegyezni, hogy ez az „utca” minden szolgáltatásával együtt a könyvtár ún. ellenőrzési pontján belül esik. (A tervezett gépesített kölcsönzési rendszer lehetővé teszi, hogy a hagyományos megoldástól eltérően két bejáraton át is megközelíthető, illetve elhagyható legyen a könyvtár.) Ugyanis semmi szükség nincs a belépők „ellenőrzésére” – hiszen a könyvtár formális beiratkozás nélkül is használható –, pusztán a könyvet elvinni szándékozó olvasóknak kell távozás előtt a kölcsönzési adminisztrációnak alávetni magukat.

A nagy összefüggő olvasóterek kialakításánál elvetettük az eddigi gyakorlatot, mely homogén, egyenletes kiosztású pillérhálóval dolgozik, és megpróbál minden építészeti problémát a „flexibilitás búvszerkezetével” elintéztnek tekinteni.

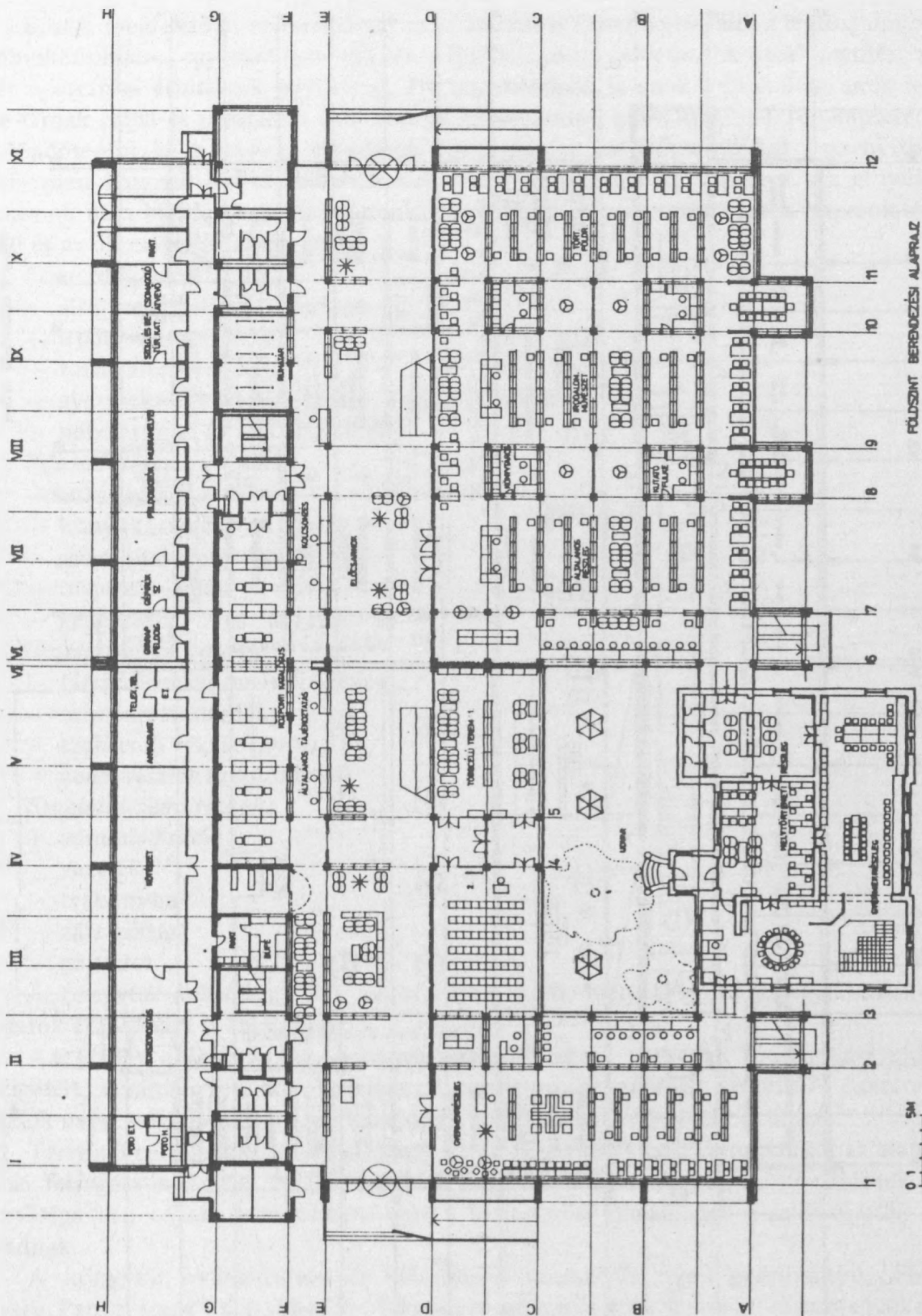
A flexibilitás – egyszerű technikai lehetőség, mely bizonyos problémákra megoldást adhat, de korántsem képes olyan téri problémák megoldására, amelyet elvárunk tőle. Könyvtár esetében: az épületben folyó tevékenység térileg nem teríthető ki egyenletesen semleges térben. Ennek nem technikai, hanem nézetünk szerint elsősorban pszichológiai és humán akadályai vannak.

A teljesen flexibilis épület tervezője feladatát a térhez nem értő használóra ruházza. Karikírozva: a tervező a kiinduláskor maga elé tett üres papíron addig tervez, míg a lehető legjobban meg nem közelíti az üres, fehér papír totális lehetőségét. Így a kör bezárult; építészeti értelemben nem történt semmi. Az épület használói olyan térben fognak élni, amely őket nem indítja – nem indíthatja – az épületet folytató mikrokörnyezet kialakítására, mert az adott tér semlegessége folytán építészeti útmutatást erre vonatkozóan nem tartalmaz.

Egyenletes pillérháló helyett a szabadpolcos olvasótereket (szakrészlegeket) váltakozó nagy- és kis fesztávok alkotják. A nagyfesztávú mezők szabadon berendezhető szabadpolcos övezetek, a kifestávú sávok kutatófülkék, tanácskozók, olvasózugok és minden gépészeti vezeték (szellőzés, fűtés, elektromosság) állandóbb, kevésbé változtatható gyűjtő-zónái. Ez a megoldás az egyébként óriási, összefüggő területek helyett bizonyos vizuális osztást is jelent, és ami a legfontosabb, kontrasztjával olyan, az épületbe beépített *állandó*, mely lényeges információkat, *útmutatást ad az épület használatára!*

Az épület általános elrendezésének ismertetése

Az épület két fő részre tagolódik: a közönség által használt olvasó- és közösségi terekre, és gazdasági, igazgatási, üzemi egységre.



3. ábra

Ennek megfelelően az elrendezés és szerkezet is élesen kettéválik a legforgalmasabb és mindkét oldalról egyaránt használt tér, a felülvilágított „előcsarnok-utca” mentén, ahol a két épületrész érintkezik egymással. Itt bonyolódnak le azok a funkciók, amik leginkább járnak zajjal és mozgással (kölcsonzés, tájékoztatás, büfé, kiállítás). Ide kapcsolódik az előadóterem is, amely az előadások idejét kivéve az előcsarnokkal összenyitható, klubszerűen használható a belső udvarral állandó kapcsolatot teremtve. Az elnyújtott előcsarnok utca biztosítja az olvasóterekbe a belátást és a szolgálati terek kapcsolatát az üzemi és az olvasóterekkel egyaránt.

Földszinti olvasóterek:

- általános és ifjúsági részleg
- irodalom és művészet
- történelem, földrajz
- gyermekrészleg (elkülönítve, a régi épületben is)
- helytörténet (a régi épületben)

Földszinti üzemi részek:

- sokszorosítás,
- könyvkötészet
- gyarapítás, feldolgozás
- olvasószolgálat
- gépészet

Emeleti olvasóterek:

- társadalomtudományi részleg
- természettudomány
- szakrendi raktár (nyitott)
- zenei részleg (elkülönítve)

Emeleti üzemi részek:

- adminisztráció
- vezetés
- teakonyha
- zárt raktár
- gépészet

A könyvtár működését két teherfelvonó segíti, melyek közül az egyik toló kocsi látogatók szállítására is alkalmas.

Az épület előregyártott vasbeton vázszerkezettel, vasbeton födémpanelekkel és hőszigetelt, kerámia felületű homlokzati vasbeton panelekkel készül. A homlokzati nyílások üvegezett alumínium szerkezetű fix. nyíló- és toló egységekből állnak.

Tervünket úgy alakítottuk ki, hogy az esetleges szerkezeti változásokat az alapkonceptió felrugása nélkül el tudja viselni. Az ilyen bizonytalanságok iránti tűrésnek nagy jelentősége van olyan országokban, ahol a kivitelezési lehetőségek a szükségletek alatt maradnak.

A könyvtár nyilvántartási és kölcsönzési rendszerét angol gyártmányú „Plessey Library Pen system” számítógépes berendezéssel terveztük, mely az olvasójegyeken és

a könyveken lévő vonalkódokat fényceruzás leolvasóval érzékeli. Így a könyvtár teljes nyilvántartási rendszere rendkívüli módon leegyszerűsödik és felgyorsul.

Belső terek kialakítása, bútorozás

A berendezés is hangsúlyozni kívánja az építészeti elképzelést.

Az *előcsarnok* „utca” jellegéből adódik mobil berendezése: A látogató különféle információkat kap, újságot olvashat, tájékozódhat új könyvekről, lemezekről, közben ihat egy kávé is, vagy kényelmes fotelokban ülve társaloghat. A berendezést itt mobil ülőbútorok, asztalok, ülőpadnak is használható folyóirattárolók, forgó könyvállványok alkotják.

Az előcsarnok kiegészítő funkciói már kötöttek – mint pl. a *ruhatár* –, fixen beépített berendezést igényelnek. A ruhatári állványokat úgy terveztük meg, hogy kiállítási anyag bemutatására is alkalmasak legyenek, így nyáron is használhatóak.

Hasonló kiállítási lehetőség nyílik az előcsarnokot és olvasótereket elválasztó nagy üvegfalon is, ahova felakasztható táblákat terveztünk.

Az olyan terekben, ahol gondolnunk kell a későbbi igényváltozásokra, mobil berendezést alkalmaztunk, pl. az *olvasóterek* nagy fesztávú részein mobil könyvállványokat. Viszont az olvasóterek kis fesztávú, alacsony belmagasságú részeit fixen beépítettük, mert ezek a területek mindig az intimebb, lehatároltabb cselekvéseknek fognak helyt adni. Itt alakítottunk ki tanácskozó helyiségeket, kutató-, ill. könyvtárosfülkéket, itt lehet majd kényelmes fotelokban huzamosabb ideig olvasni, asztalnál ülve tanulni, zenét hallgatni, vagy mikrofilmet nézni. A fülkék lehatárolása tehát fixen beépített, egyedi tervezésű tárolóbútorokkal történik, de a vizuális kapcsolat természetesen megmarad fix ablakok beépítésével.

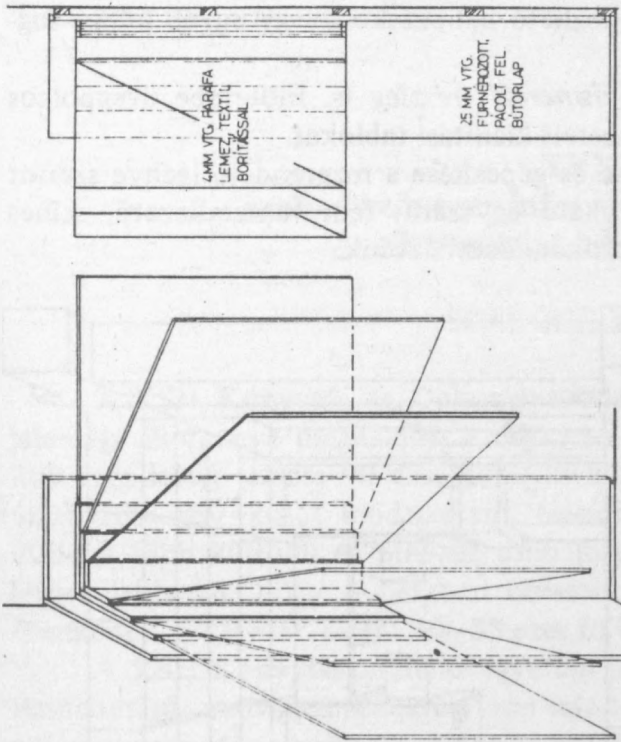
Minden olvasótérben a fent említett bútorozási elveket alkalmaztuk.

A *zenei részleg* ezen túl speciális funkciót is ellát. Itt van a könyvtár zeneellátásának központja. Egyedi stúdiópultot terveztünk. Ide kerülnek a lemezjátszók, magnók, innen indul 12 csatornán a zeneszolgáltatás. A védett lemez- és kassettaállomány tárolása külön helyiségben, tervezett szekrényekben történik, míg az állomány nagy része szabad-polcon, ill. függőtasakban, mindenki számára hozzáférhető módon.

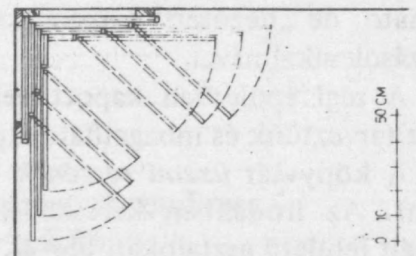
Zenét hallgatni nemcsak a zenei részlegben, hanem minden olvasótérben lehet, akár asztalnál, akár fotelokban ülve. Ezt úgy oldottuk meg, hogy az olvasóterek udvar felőli oldalaira zenehallgató asztalokat terveztünk fonóteka dugaljakkal beépítésével. Ez az elektromos kapcsolat egyes könyvállványok hátfalába is be van építve.

A *gyermekrészleg* berendezésénél gondolnunk kellett a játék fontos szerepére, így az olvasóterek fent említett alapberendezésén túl játzó-ülőelemeket terveztünk textillel bevont habszivacs kockákból.

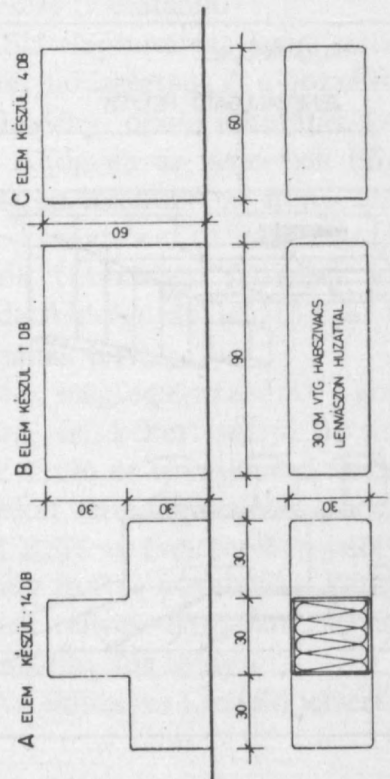
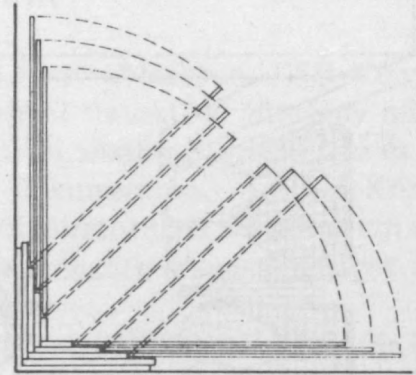
A gyermekrészleghez kapcsolódik a megmaradó régi épületben a *játékszoba* és *szakköri helyiség*. A játékszobába a gyerekek méreteihez alkalmazkodó asztalokat terveztünk és egy rétegelt lemez kockákból álló elemrendszert, mely süllyesztett padlószintben



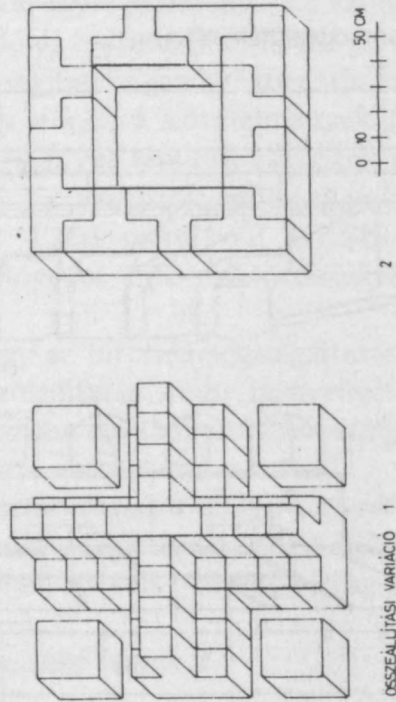
B51a jelű kiállítási tabló



B 51 jelű kiállítási tabló



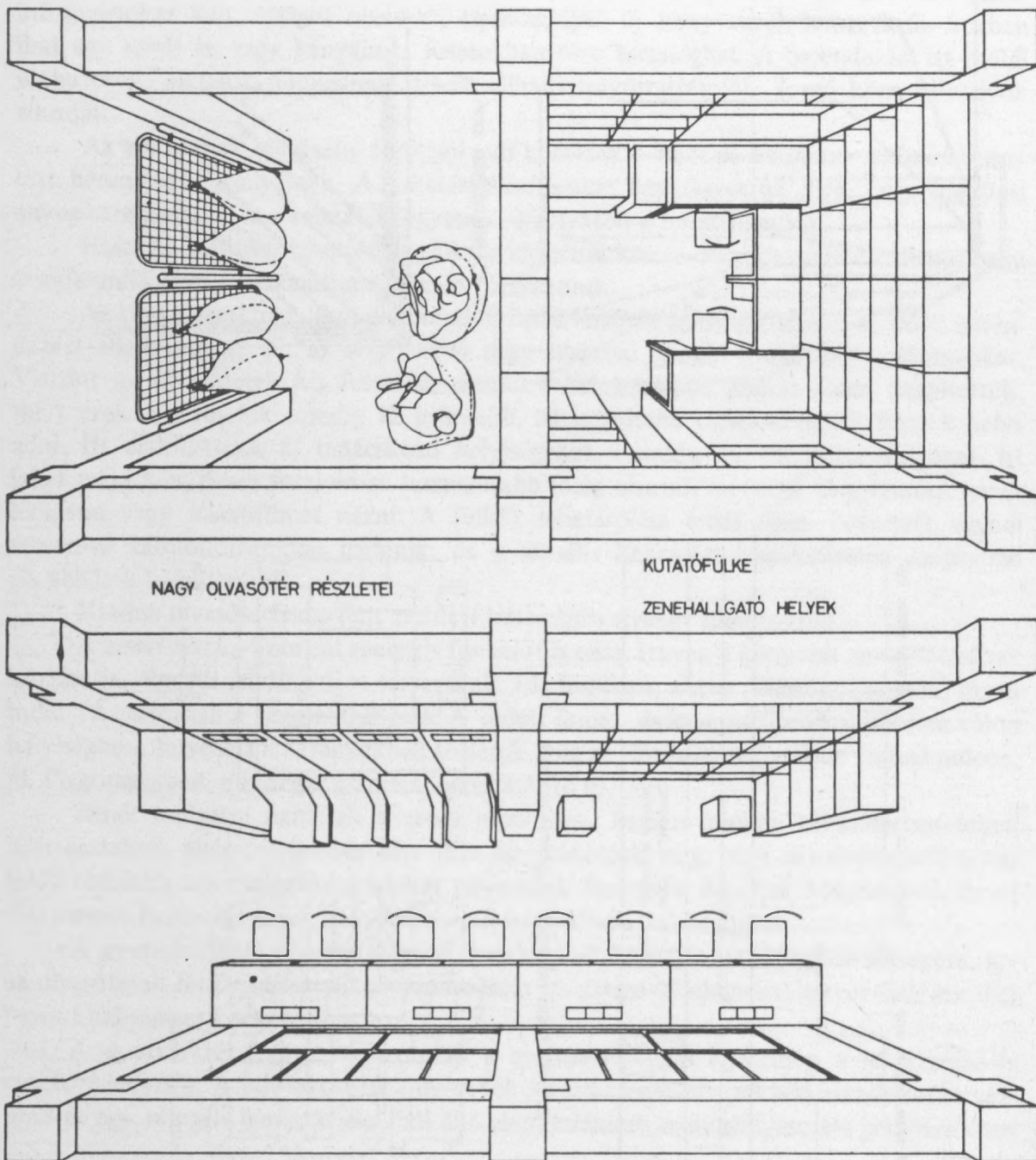
B77 jelű játszó-üőelemek (gyermekrészleg)



tárolható, de „nézőtéri” ülésorokká is átrendezhető bábozaskor, vagy egyéb közös foglalkozások alkalmával.

A régi épületben kapott helyet a *helyismereti részleg* is. Előterébe üvegpolcos vitrint terveztünk és mozgatható lapokkal felszerelt kiállítási tablót.

A könyvtár *üzemi részének* berendezése és gépesítése a megrendelő igénye szerint történt. Az irodákban kereskedelemben kapható egyszerű, fém vázszerkezetű, színes laminált felületű asztalokat, ülő- és tárolóbútorokat alkalmaztunk.



6. ábra