

## BIBDOSZ\*

### Komplex számítógépes könyvtári és dokumentációs rendszer

PETHES Iván – TOLNAI György

Évezredek szellemi kincse gyűlik a könyvtárak polcain. E vagyon feltárása és közkinccsé tétele mindinkább erősödő tendenciaként jelentkezik az utolsó két évszázadban. Könyvtárosok és bibliográfusok minden módszert és eszközt megragadnak az információfeldolgozás és -kisugárzás válságának megoldására. Századunk első felére e téren a módszerek tisztázása, a feldolgozás szabványosításának erősödő tendenciái jellemzőek. Az eszközök azonban szegényesek. A II. világháborút követően sokirányú kutatás indul meg a probléma megoldására. A kulturális színvonal növekedésével világszerte megnőtt az olvasási, művelődési és vele együtt az információ iránti igény. Ugyanakkor sem a könyvtárak, sem a tájékoztatással foglalkozók nem győzték manuális munkával a publikációáradatban megjelenő információk feldolgozását, sokszempontú kisugárzását.

Már az 50-es esztendőkből nagy érdeklődés mutatkozott a számítástechnika alkalmazása iránt. A szakemberek – más területen megvalósított eredmények nyomán – joggal vélték, hogy a számítógép segítségével képesek lesznek úrrá lenni a már-már káosszal fenyegető helyzeten. Már a korai periódusban is két tendencia kristályosodik ki.

Az első tulajdonképpen a régi manuális tevékenység számítógépes változatát kívánta megteremteni, kihasználva egy új technikai eszköz magasabb szintű lehetőségeit. A másik mindenképpen helyes tendencia – az egész könyvtár- és tájékoztatásügy mélyreható tartalmi reformjára törekedett. Az 50–60-as években megindult gépesítési folyamat ezen a területen hozott változást. A sorra kialakult rendszerek közös vonása, hogy olyan komplex megoldásra törekcsenek, amelynek során a lehető legteljesebb mélységű feltárás optimális munkaerő megtakarítással párosulva maximális hatékonyságot biztosít.

Ebből a szemszögből vizsgálva a kérdést a számítógép forradalmasító hatása eleinte nem volt érzékelhető. Sőt, a fejlődés elmaradt más területek látványos eredményei mögött. Az okot nem az igények, inkább az átgondolt koncepciók hiányában, valamint a terület speciális adottságaiban kell keresnünk. Frontáttörésre csak akkor került sor, amikor a könyvtár- és tájékoztatásügy vezető szakemberei világosan látták és megfogalmazták a f u n k c i ó - m ó d s z e r - e s z k ö z lehetőségét a számítástechnikai adottságok figyelembevételével, amikor világossá vált, hogy egy világméretben integrált, közös elvi alapokon nyugvó koncepció kiépítésén kell közösen dolgozniuk. E téren már a korai periódusban kölcsönhatásról beszélhetünk. A nemzeti bibliográfiák, vagy más tájékoztató kiadványok számítógéppel történő előállításának sohasem az volt az elsődleges célja, hogy a régi manuális változatot számítógép állítsa elő. Olyan feltárási és előállítási módot

---

\* BIB[liográfiai] DO[kumentációs] SZ[ámítógépes Tájékoztatási Rendszer]

kellett találni, amely lehetővé teszi azok megváltozott tartalmú, gyors és korszerű megjelenítését. A tájékoztatásügy területét a számítógép azzal forradalmasította, hogy a gépi technika óriási adatállományok feletti áttekintést tett lehetővé elfogadható költség-szinten. Miután pedig a számítógép nem tűr semmiféle pontatlanságot, rákényszerítette a szakembereket arra, hogy mindenre kiterjedő részletességgel építsék ki a megvalósításra váró rendszert. Ott tehát, ahol gépesítéssel kezdtek foglalkozni, egyidejűleg a könyvtár-, vagy tájékoztatásügy egészéhez kellett szigorú rendszerszemléletű megközelítésben célokat kitűzni, a megvalósítás módszerét kiépíteni, és végül a személyi, tárgyi, anyagi feltételeket megteremteni.

## A BIBDOSZ-RENDSZER MEGVALÓSÍTÁSA

Előző fejezetünkben vázoltuk azokat a fő jellemzőket, amelyeket egy rendszer megalkotásakor, vagy átvétele során figyelembe kell venni. Az Országos Vezetőképző Központ (továbbiakban OVK) Tudományos Tájékoztató Szolgálat (továbbiakban TTSZ) és a MUM Számítástechnikai Intézete (továbbiakban SZÁMTI) 1973-ban indult közös fejlesztési tevékenység során dolgozta ki\* a BIBDOSZ elnevezésű komplex számítógépes tájékoztatási rendszert. A rendszer megalkotásának céljai közé tartozott olyan automatizált tevékenység kialakítása, amely biztosítja, hogy a kislétszámú, de jelentős könyvtári és dokumentációs feladatokat ellátó TTSZ munkája magasfokú racionalizálással növelhesse munkája hatékonyságát.

A Tudományos Tájékoztató Szolgálat fő feladata, hogy a vezetéstudomány, a vezetés elmélete, a vezetőtovábbképzés, valamint ezek segédtudományai – rendszer-tudományok, pszichológia, szociológia, közgazdaságtudomány, politika, ideológia, stb. – szakirodalmát összegyűjtse, feldolgozza, szolgáltatásai során az OVK oktatóit, kutatóit, hallgatóit ellássa a szükséges dokumentumokkal és információkkal. Az említett intézeti feladatokon túl együttműködik az e téren tevékenykedő testvérintézményekkel.

A TTSZ Könyvtári és Archívum Osztály agondoskodik a szakirodalom gyarapításáról, feldolgozásáról, tárolásáról, valamint a dokumentumszolgáltatásról, a közepes nagyságúnak tekinthető gyűjteményben a könyvek mellett periodikákat, fordításokat, szakdolgozatokat, úti- és kutatási jelentéseket, tankönyveket és brosurákat találunk. A teljes állomány 60 ezer egységre tehető. Az Információs és Dokumentációs Osztály feladata az írásbeli tájékoztatás. Az oktatási és kutatási tevékenységhez kapcsolódó témafigyelési rendszerben a fő feladat a folyóiratcikkek tartalmi feltárása annotációkban, referátumokban, tömörítvényekben. Mellette bibliográfiák, irodalmi szemlék, értékelő összeállítások, vezetői tájékoztatók készülnek.

---

\* A project tervezése és megindulása idején a ma külön működő két intézmény összetartozott.

## A BIBDOSZ FŐ JELLEMZŐI

A fent vázolt tevékenység támogatására készült a BIBDOSZ rendszer, amely könyvtári és dokumentációs tevékenységben feltárt információkat dolgoz fel, tárol, és sokrétű szolgáltatást biztosít. A rendszer a feldolgozott információkat a dokumentumok típusától függetlenül, szabványosított formájú információként kezeli. Az információstruktúra egyrészt a jelenleg érvényes magyar szabványokra, a MARC II., illetőleg az UNIMARC szabályzatra épül. Ugyanakkor a BIBDOSZ egyrészt a tájékoztatási munka szabványait és munkaszervezését, másrészt az ezekre épülő számítástechnikai rendszert is felöleli. A rendszer komplex módon fogja át a tájékoztatás valamennyi területét: a szolgálati célú közléstől az állomány állapotával, gyarapodásával, értékével kapcsolatos tudnivalókon keresztül az átfogó, tartalmi tájékoztatásig és a szelektív, egyéni igényt kielégítő információszolgáltatásig. Az információk hasznosítását számítógépes programok sora biztosítja, ezek segítségével az integrált adatbázisból valamennyi szolgáltatást programozottan és automatikusan biztosít a rendszer.

Az automatizált rendszerben az információk feldolgozása egységesített formában történik. Ennek megfelelően

az a d a t e l ő k é s z í t é s

- egyszer történik
- teljes mélységű
- valamennyi információhordozóra (dokumentumtípusra) közös jegyek alapján érvényes
- valamennyi formai és tartalmi adatelemet felölel
- az információra vonatkozó másodlagos elemeket, forrásokat is tartalmazza
- strukturált (az adatelemek funkciója meghatározott)
- szabványosított formátumú, de kötetlen tartalmú adatlapra készül

az a d a t r ö g z í t é s

- lyukszalagra
  - lyukkártyára
  - mágnesszalagra
- } történhet

az a d a t f e l v i t e l (tetszőleges mennyiségű kurrens feldolgozási egységre történik)

- biztosítja a felvitt állomány formális-logikai ellenőrzését
- produkálja az ellenőrzéshez szükséges listákat
- gyors és egyszerű módosítási, javítási és törlési lehetőséget biztosít
- meghatározott periodicitásban történik és az ütemezett adatfeldolgozás alapjául szolgál
- a kurrens állomány naprakésszé tételét automatikusan biztosítja
- képes más információfeldolgozó rendszerekkel kölcsönös kommunikációra

a t á r o l á s

- a teljes állományra terjed ki, de elválasztja a kurrens állományt (mely az egy éven belül felvitt és kumulált információmennyiséget tárolja) és a törzsállományt
- az adatfeldolgozáshoz való gyors hozzáférést naprakészen biztosítja

## az a d a t f e l d o l g o z á s

- kötetlen visszakeresést és szelekciót biztosít (az információ leíró, vagy tartalmi elemei szerint)
- valamennyi szolgáltatást biztosítja mind a kurrens, mind a törzsállományra vonatkozólag
- a szolgáltatásokat a kialakult formában reprodukálja
- a listákat külön emberi beavatkozás nélkül nyomdakész formában produkálja
- automatikusan biztosítja a felvitt, feldolgozott, vagy kiírt állomány jellemzőit vizsgáló, kiegészítő és statisztikai információkat.

## A BIBDOSZ INFORMÁCIÓSTRUKTÚRÁJA

Előző bekezdésünkben vázoltuk a BIBDOSZ azon fő jellemzőit, amelyek segítségével a rendszer egésze működik. Ebben igen nagy szerepe van az egységes formátumú és tipizált információ struktúrájának. A rendszer megalkotásakor ennek nagy fontosságot tulajdonítottunk, hiszen csak szigorúan struktúrált információfeldolgozással lehet a célkitűzésnek megfelelő eredményt biztosítani. Egy-egy dokumentumra, vagy annak részére jellemző információk sora leíró és tartalmi részegységekből tevődik össze. Egy részüknek kiemelt fontosságot kell tulajdonítanunk, más részük szerepe csupán másodlagos (még akkor is, ha az e g é s z szempontjából lényegesek). A könyvtári-dokumentációs munka során a lényeges jegyek leírásának olyan hierarchiája alakult ki, amely a leírt dokumentumra jellemző valamennyi ismérvet közöl. Ha azonban csupán ezek összességét tekintettük volna információegységnek, nem léptünk volna előre. Az információstruktúra kialakításakor egyik fő törekvésünk arra irányult, hogy olyan sémát találjunk, amely a könyvtári és dokumentációs tevékenységben általánosan alkalmazható. A különböző vizsgálatok eredményeként a következő fő részekre tagoltuk információegységeinket

### Á L T A L Á N O S I N F O R M Á C I Ó K

- Bibliográfiai adatok  
(az információt hordozó dokumentum leíró ismérvei, mint pl. szerző, cím, címtartozékok, impresszum stb.)
- Tartalmi adatok  
(szakjelzetek, tárgyszavak, kivonat stb.)

### S P E C I F I K U S I N F O R M Á C I Ó K

- Specifikus adatok  
(az információt hordozó dokumentum egyedi jellemzőire vonatkozó ismérvek, mint pl. specifikus megjegyzések, lelőhelyadatok stb.)
- Adminisztratív adatok  
(az információt hordozó egyedi dokumentum gyarapításával, értékével stb. kapcsolatos adatok).

Ez az alapfelosztás hozzásegített bennünket ahhoz, hogy könyvtári-dokumentációs tevékenységünk egészére kiterjedően határozhassuk meg információink valamennyi részegységét. A teljes mélységben feltárt információegység számos formai és tartalmi jellegű részadatból tevődik össze. Mindkét adatcsoporton belül változhatnak az összetevők, esetenként egyesek hiányozhatnak. Ugyanakkor az egyes adatok hossza a tartalomtól függően a legkülönbélebb lehet. Magát a tárolni kívánt információt egy kétszintű hierarchia fejezi ki. Első szinten az egymás mellé rendelt, azonos logikai szintet kifejező mezők állnak, melyek almezőkre bomlanak tovább. Az almezők a legkisebb értelmes tartalmi egységig bonthatják a mezőket. A BIBDOSZ rendszerben azon almezőket, amelyek különböző indexekbe kerülő fogalmakat tartalmaznak, RENDSZÓÉRTÉKU ALMEZŐKNEK nevezzük. Ezek sorába tartoznak azon almezők is, amelyek valamely - a szelekcióhoz, vagy rendezéshez szükséges - kódolt információkat hordozzák.

A kialakított rekordstruktúra sémáját az alábbi táblázatban mutatjuk be:

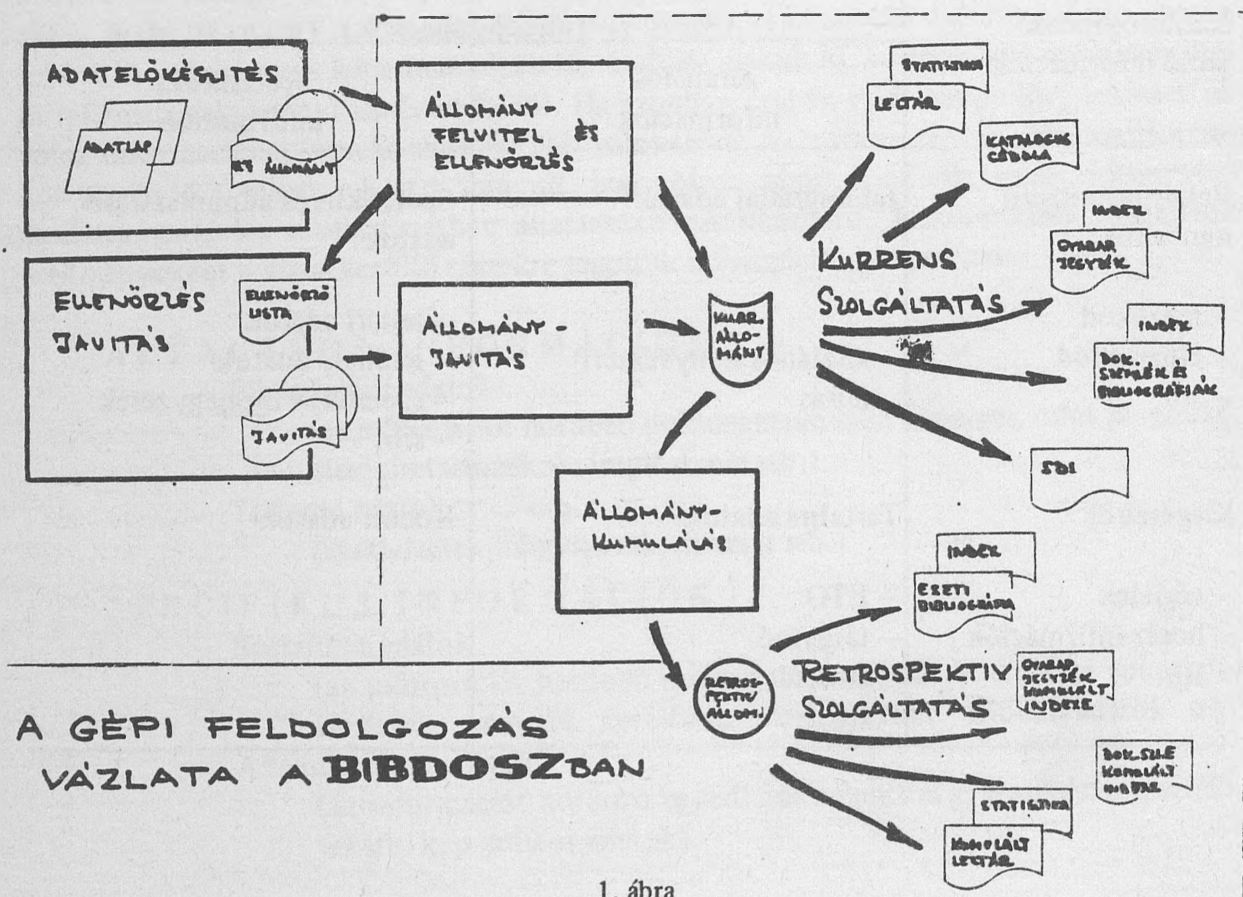
## A R E K O R D

Számítógépnek szóló információk	Felhasználónak szóló (mezők, almezők)	
	Általános információk	Specifikus információk
<b>Rekordazonosító minősítők:</b>  – mezőkód – almezőkód – stb.	<b>Bibliográfiai adatok:</b>  – általános könyvészeti leírás	<b>Specifikus és adminisztratív adatok:</b>  – leltári adatok – lelőhely adatok – specifikus megjegyzések – stb.
<b>Kiegészítők</b>  – végjelek – hossz-információk – stb.	<b>Tartalmi adatok:</b>  – ETO – tárgyszó – annotáció – stb.	<b>Kódolt adatok</b>

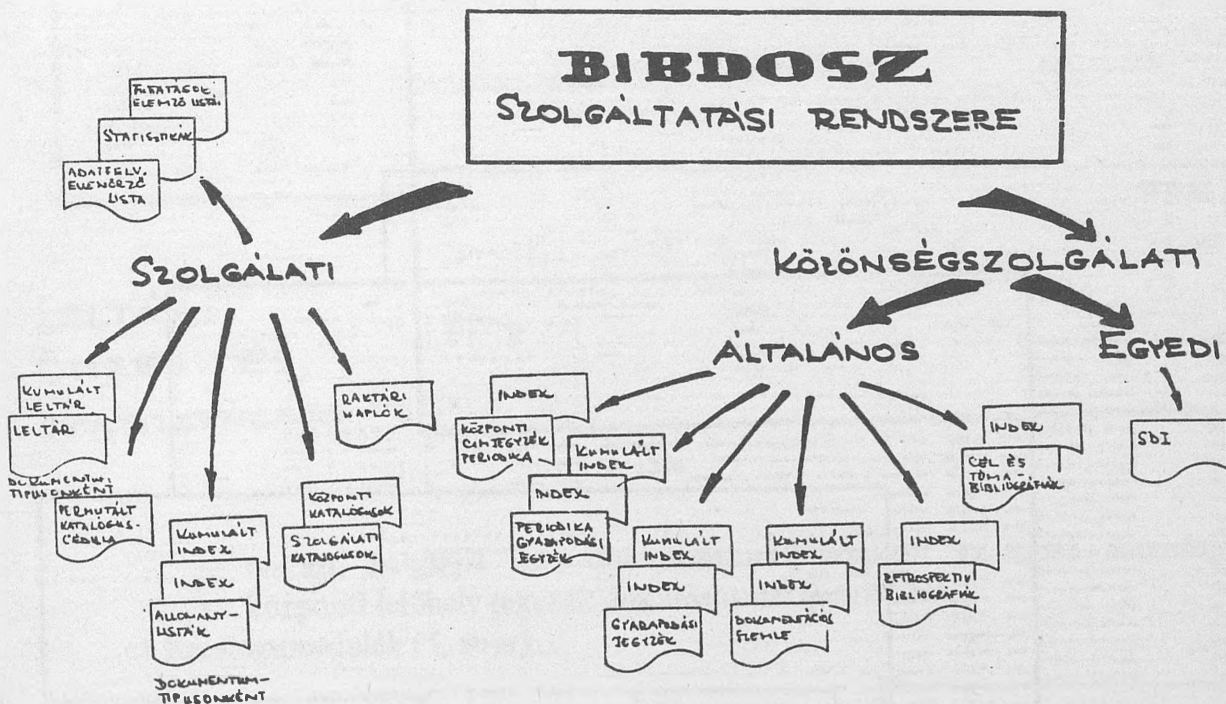
A fenti sémában megjelenített rekord már alkalmas a gépi adatfeldolgozásra. A megfelelően árnyalt, számos részadatból felépített információt a hierarchiához kapcsolódó kódok segítségével paraméterezhetővé tehetjük. Ez pedig azt jelenti, hogy a gépi elemzés alkalmával a következő műveletek biztosíthatók:

- szelekció minősített elemek szerint,
- rendezés minősített elemek szerint,
- kiíratási szöveg mélységének meghatározása,
- kiíratási forma meghatározása elemenként meghatározott tördelési szabálynak megfelelő betűtípussal és központozással,
- indexek készítése,
- katalóguscédulák permutálása minősített elemek szerint,
- eltérő információ típusok egységes kezelése.

A felsorolt tényezők igényes formájú és kivitelű listák, bibliográfiák, katalóguscédulák készítésében különös szerepet kapnak. A BIBDOSZ gépi rendszere a strukturált rekordot kellő árnyaltsággal képes kezelni, a megkülönböztetett elemek segítségével a teendők előre meghatározhatók, a gépi programok számára paraméterezhetően előírhatók. Az előírások egyaránt lehetnek változatlan parancs formájában rögzítettek, vagy mindig egy meghatározott igényhez alkalmazottak (változók). A feldolgozás sémáját ld. az 1. ábrán.



1. ábra



2. ábra

Az automatizált szolgáltatási rendszer biztosítja a kurrens és retrospektív szolgáltatásokat mind a szolgálati, mind pedig a közönségszolgálati tevékenységre kiterjedően (2. ábra). Tekintettel arra, hogy a BIBDOSZ paraméterezetten beállítható szolgáltatási rendszert tartalmaz, minden felhasználó egyéni igényeinek megfelelően választhatja ki és alakíthatja a maga számára a legracionálisabb és leghasznosabb formákat. Az igény megfogalmazását követően (fix és változó paraméterezett parancsok segítségével) hívhatók a különböző szolgáltatások. A szolgálati rendszerben a listák, indexek egymásra épülnek, egymást kiegészítik. A szolgáltatások kérhetők folyamatosan és ütemezetten, illetőleg eseti meghatározás szerint mind a teljes, mind a meghatározott adatállományra. A rendszer szempontjából a pontos igénymeghatározás a döntő, minden egyéb tényező mellékes, mert a parancsokat a rendszer automatikusan kezeli és hajtja végre.

Az alábbiakban bemutatjuk az OVK TTSZ-en alkalmazott szolgáltatások fő jellemzőit:

# A) Szolgálati célú

## a) Adatfelvitel

- ellenőrző lista a felvitt kurrens állományról,
- statisztikai lista a felvitt kurrens állományra vonatkozólag

## b) Leltári listák, raktári listák (3. ábra)

The image shows three overlapping inventory sheets from the Magyar Állami Könyvtár (Hungarian State Library). Each sheet is titled 'EGYEDI LEJTÁRI ADATOK' (Individual Inventory Data) and 'KÖNYVTÁR' (Library). The sheets contain columns for 'LELT. SZÁM' (Inventory Number), 'DATUM' (Date), 'C. I. M.' (Author/Editor), 'SZÁLLÁS' (Classification), and 'M. K. N.' (Call Number). The sheets are partially overlapping, showing different sections of the inventory list.

Handwritten text on the left side of the sheets reads: **LELTÁRI JEGYZÉK** (Inventory List) and **DOKUMENTUM-TÍPUSONKÉNT** (by Document Type).

3. ábra

- egyedi leltári jegyzékek dokumentumtípusonként a teljes állományra göngyölt (összesített) leltári adatokkal,
- negyedévi, félévi, éves, szabványos kumulált leltári jegyzék dokumentumtípusonként a teljes állományra,
- negyedévi, félévi, éves összesítő statisztika a teljes leltári állományról (4. ábra),





**Megjegyzések: a mutatók:**

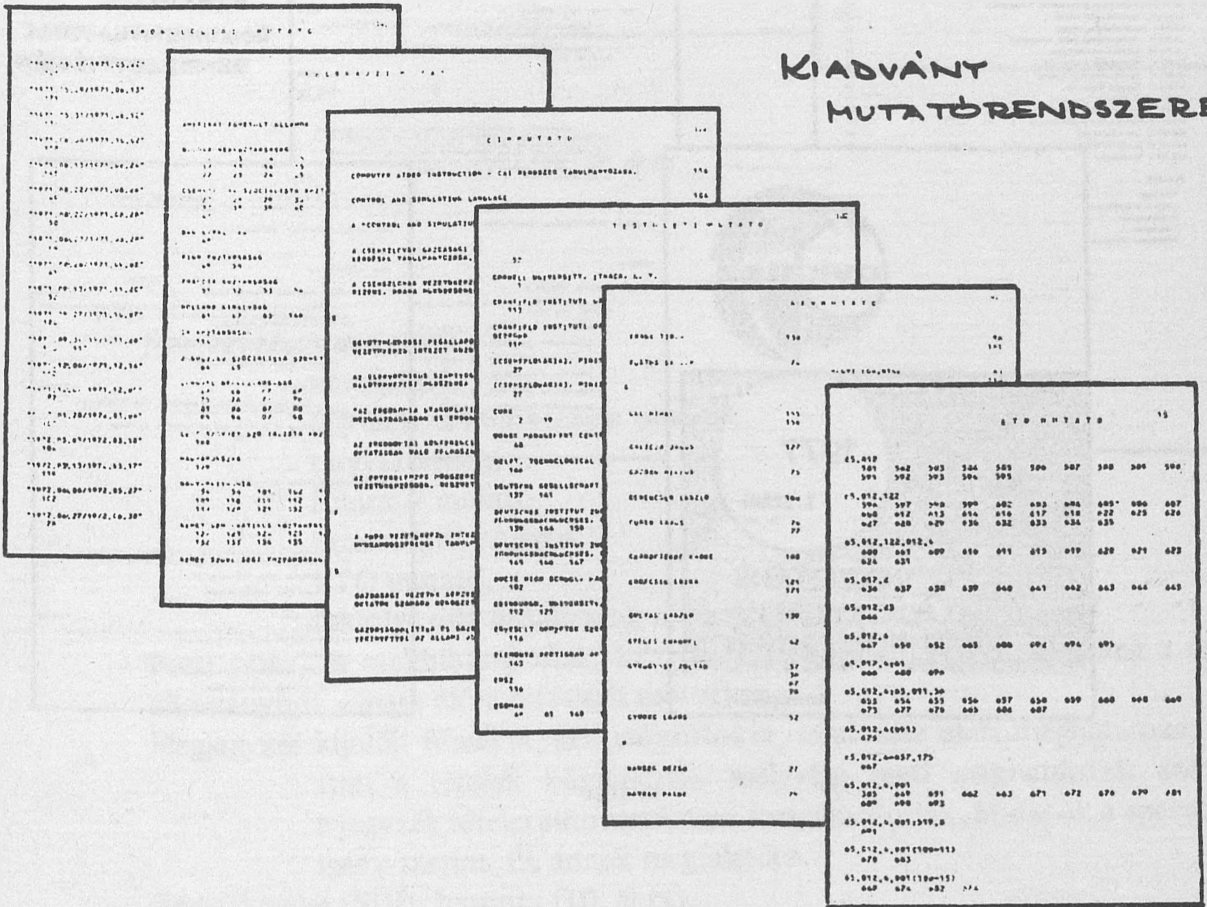
- névmutató,
- testületi és konferencia mutató,
- sorozati mutató,
- földrajzi mutató,
- kronológiai mutató,
- ISBN – ISSN mutató.

– Periodika gyarapodási jegyzék, évente.

Megjegyzés: valamennyi periodika bekerül a bizalmas és zárt anyag kivételével; rendezés a cím betűrendjében; teljes analitikus kiíratás; a jegyzék tételei automatikusan sorszámozottak. A jegyzék testületi (közreadó) mutatóval, nyelvi mutatóval, földrajzi (megjelenési helye) mutatóval, ETO és tárgyszómutatóval, ISSN mutatóval egészül ki.

– Gyarapodási jegyzék a könyvtár egyéb dokumentumairól, félévente. (6. ábra).

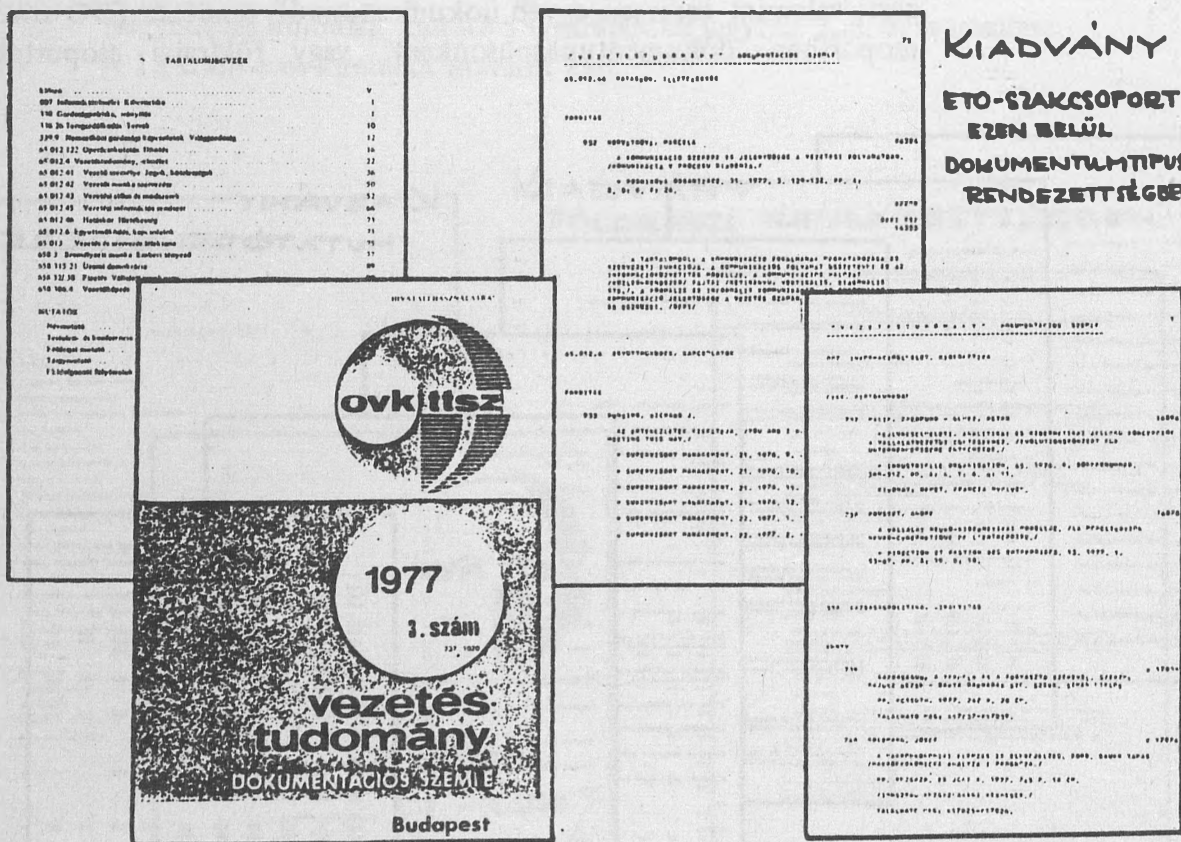
Megjegyzés: szolgálati célra készült könyvtári gyarapodási jegyzék a bizalmas és zárt, valamint összesen egyéb dokumentumról; rendezés ETO szakcsoportban dokumentumtípusonként, vagy földrajzi csoportok



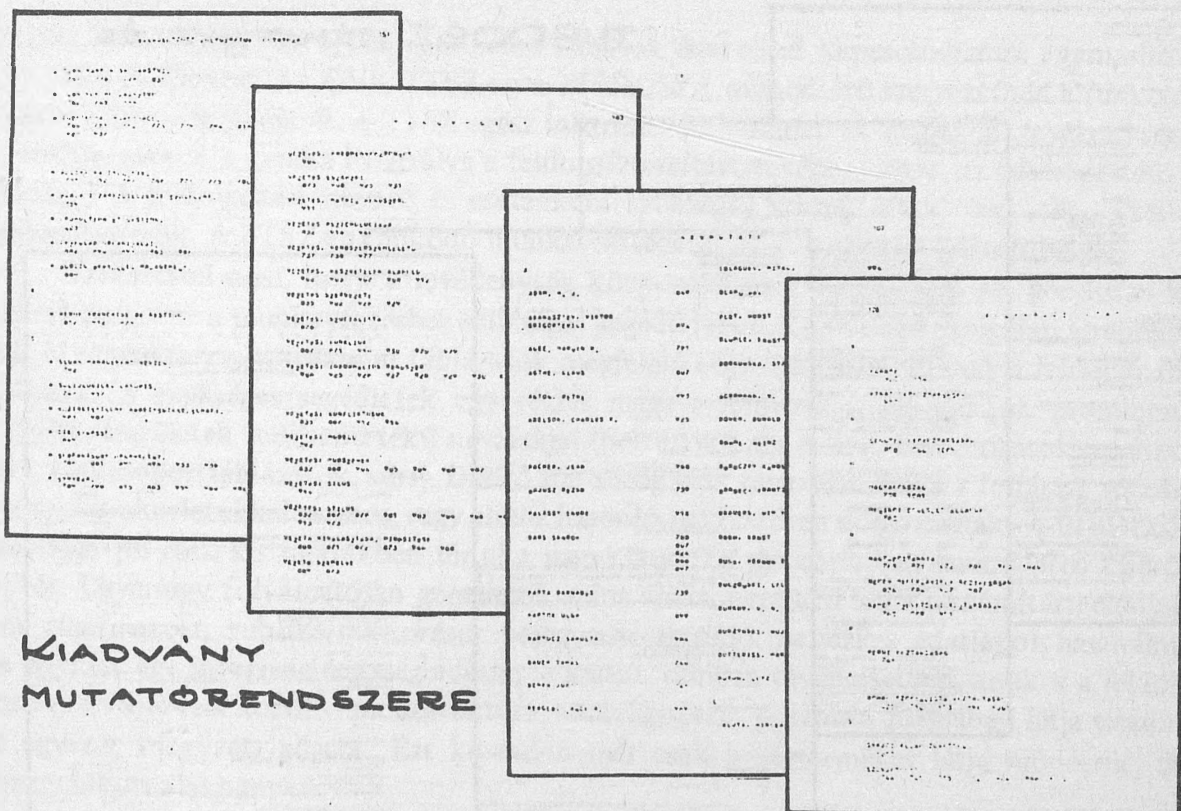
7. ábra

szerint, ezen belül a címleírás rendszava szerinti betűrendben; az egyes tételek, teljes, analitikus kiírása: automatikus sorszámozás. A jegyzék: név-, testületi-, cím-, kronológiai-, földrajzi- és ETO mutatóval egészül ki (7. ábra).

- „Vezetéstudomány” dokumentációs szemle negyedévenként (8. ábra)  
**Megjegyzés:** a kijelölt szakcsoportokba tartozó valamennyi dokumentum és információ bekerül a bizalmas és zárt anyag kivételével; rendezés ETO szakcsoportban, dokumentumtípusonként, ezen belül a címleírás rendszava szerinti betűrendben; az egyes tételek rövidített címleírással, teljes mélységű tartalmi feltárással kerülnek közlésre; a jegyzék tételei a tárgyévire kiterjedően automatikusan sorszámozottak.
- Negyedéves kumulált mutató a dokumentációs szemle 3, 6, 9. számaihoz. A 12. szám évente kumulált mutatót kap (9. ábra).



8. ábra



9. ábra

**Megjegyzés:** a mutatók:

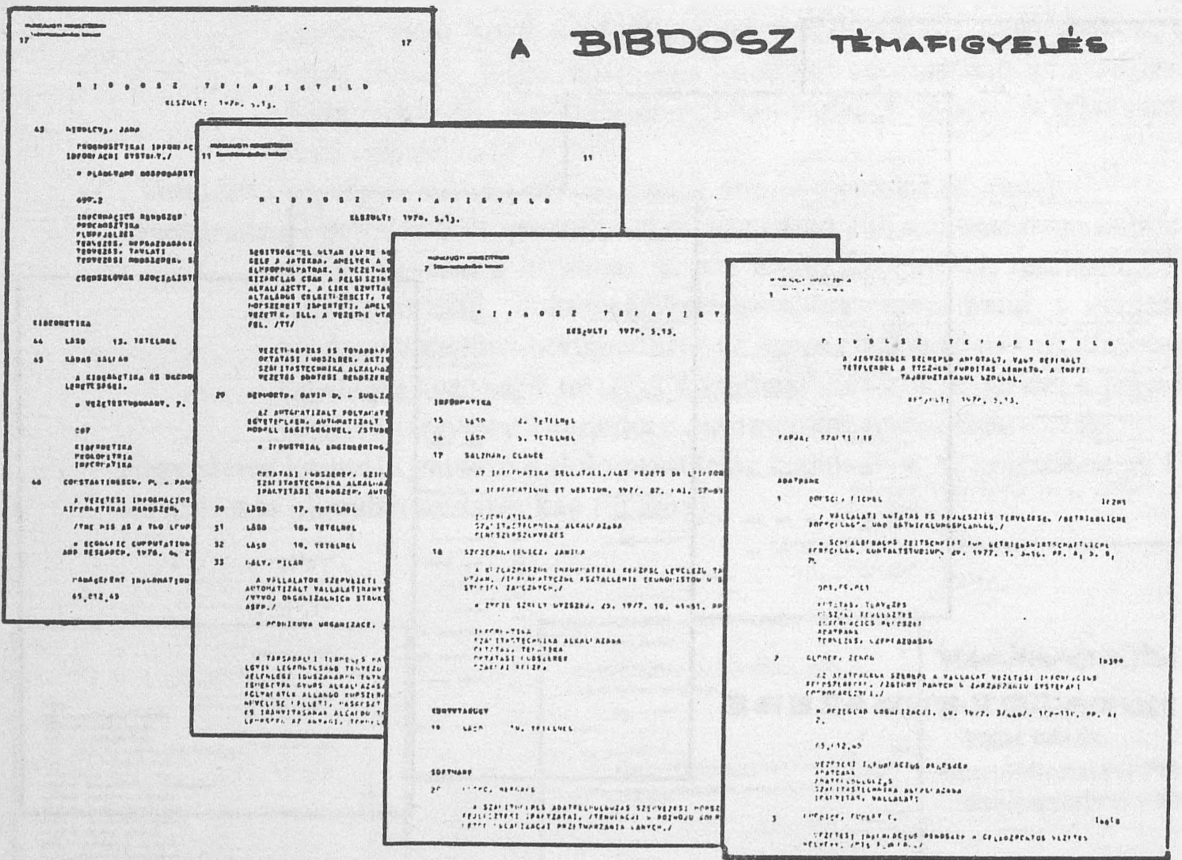
- névmutató,
- testületi és konferencia mutató,
- tárgyszómutató,
- földrajzi mutató,
- kronológiai mutató,
- ETO mutató,
- feldolgozott folyóiratok mutatója

– Eseti téma- és szakbibliográfiák, központi lelőhely és ajánló jegyzékek a teljes állományból, évente előre tervezett esetekben.

**Megjegyzés:** kijelölt témákra, szakcsoportokra; rendezése eseti meghatározás szerint; a tételek kiiratásának mélysége eseti meghatározás szerint; a jegyzék tételei automatikusan sorszámozottak. Mutatók a specifikus igény szerint, ill. ennek megfelelően.

– Témafigyelés (SDI), havonta (10. ábra).

# A BIBDOSZ TEMAFIGYELÉS



10. ábra

Megjegyzés: minden dokumentum és információ bekerül a bizalmas és zárt anyag kivételével, – melyet csak kijelölt személyek kaphatnak – rendezése igénylőre, ezen belül tárgyszóra, végül a címléírás rendszavának betűrendjére történik; az egyes tételek rövidített címléírással, teljes mélységű tartalmi feltárással kerülnek közlésre; A/4-es, 2 hasábos formátum, automatikus fejlécszöveg a lezárás dátumával, a kiértesített nevével, kettős lapszámozással.

## A BIBDOSZ MŰKÖDTETÉSE

A BIBDOSZ egyaránt alkalmas kis, közepes és nagy információmennyiséget feldolgozó könyvtári-dokumentációs tevékenység támogatására. Az évente felvihető rekordok maximuma kb. 35 000 egységben határozható meg. Ez az a határ, amelynél még gazdaságosan üzemeltethető a rendszer a jelenlegi gépi konfigurációban.

A BIBDOSZ működtetése magas fokon racionalizált tevékenységet követel meg alkalmazójától. Ennek érdekében az adatfelvitelt megelőző műveleteket gondosan kell

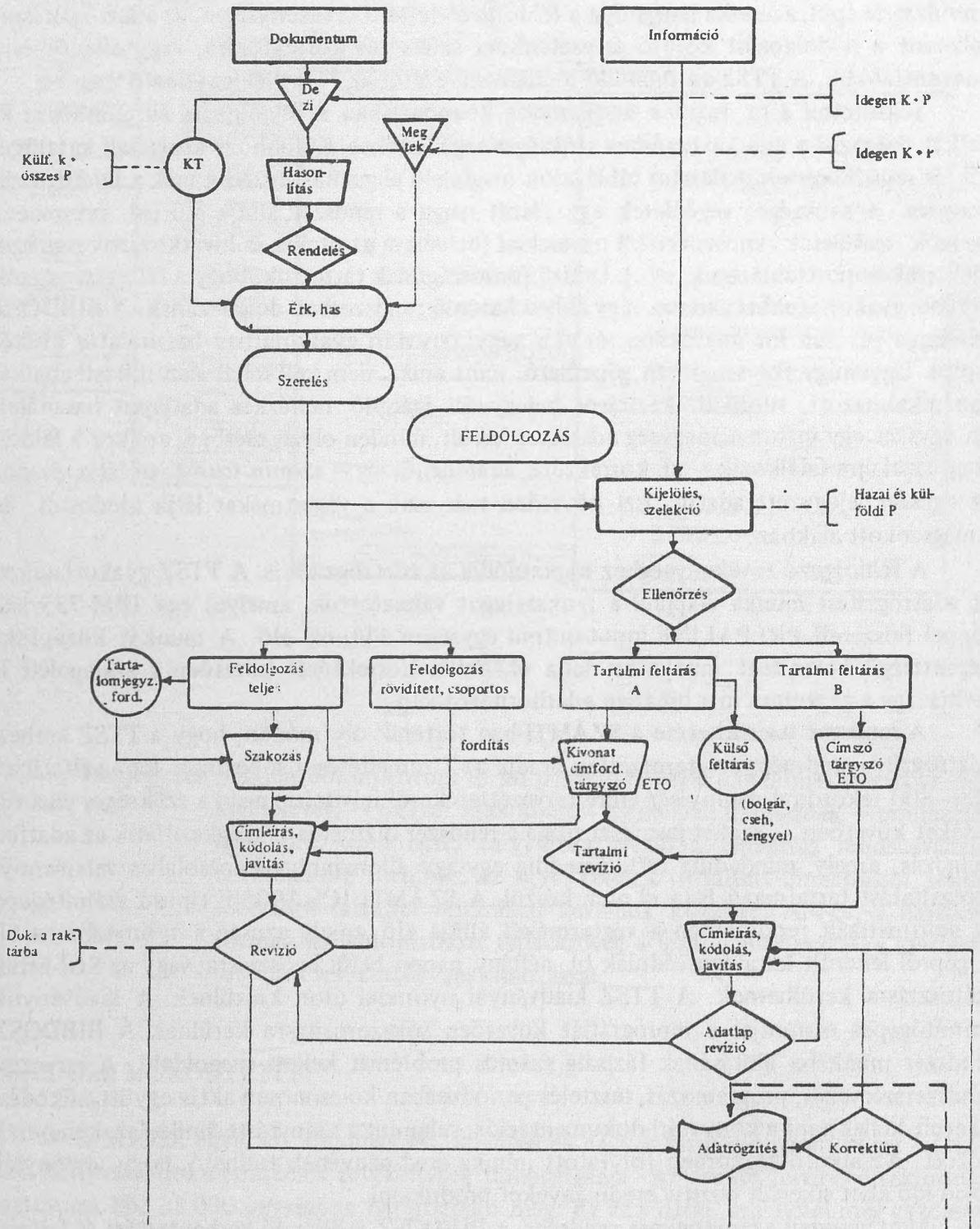
megszervezni, hogy az egyes munkamozzanatok szervesen kapcsolódjanak egymáshoz, egymásra épüljenek. Az OVK TTSZ-en a BIBDOSZ-t működtető szervezetben a funkcionális tevékenység dominál. A TTSZ egész információfeldolgozó és -kisugárzó tevékenysége a rendszerre épül, a munka hangsúlya a feldolgozó-feltáró tevékenységre, az adatrögzítésre, valamint a feldolgozást követő és esetenként szükséges korrektúrára, vagy ellenőrzésre koncentrálódik. A TTSZ-en működő munkaszervezetet az 1. melléklet jeleníti meg.

Tekintettel arra, hogy a tevékenység központjában a feldolgozás áll, gondosan ki kellett dolgozni a munkavégzéshez szükséges segédleteket. Különböző szolgálati katalógusok és segédkönyvek, valamint táblázatok megfelelő eligazítást biztosítanak a feldolgozók számára. A szükséges segédletek egy részét maga a rendszer állítja elő [pl. prominens szerzők, testületek rendszóértékű névalakjai (beleértve az utalók és hivatkozások rendszerét), szakcsoporttáblázatok, stb.]. Döntő fontosságúnak tartottuk, hogy a feltárást végzők korábbi gyakorlatukkal azonos, vagy ahhoz hasonló rendszerben dolgozzanak. A BIBDOSZ adatlapja pl. csak kis mértékben tér el a nagykönyvtári gyakorlatban használatos kísérőlaptól. Ugyanúgy folyamatosan gépellhető, mint amaz, nem kell tehát a számítástechnikában alkalmazott, rubrikált kézírásos bejegyzést igénylő, nehézkes adatlapot használni. Ha egyszer egy információegység adatlapra került, minden olyan esetben, amikor a feldolgozó ezzel újra találkozik – pl. korrektúra, adatellenőrzés – azonos formában látja viszont az egyszer lejegyzett adatot. Ezt követően már csak a végterméket látja módosult, de a megszokott alakban.

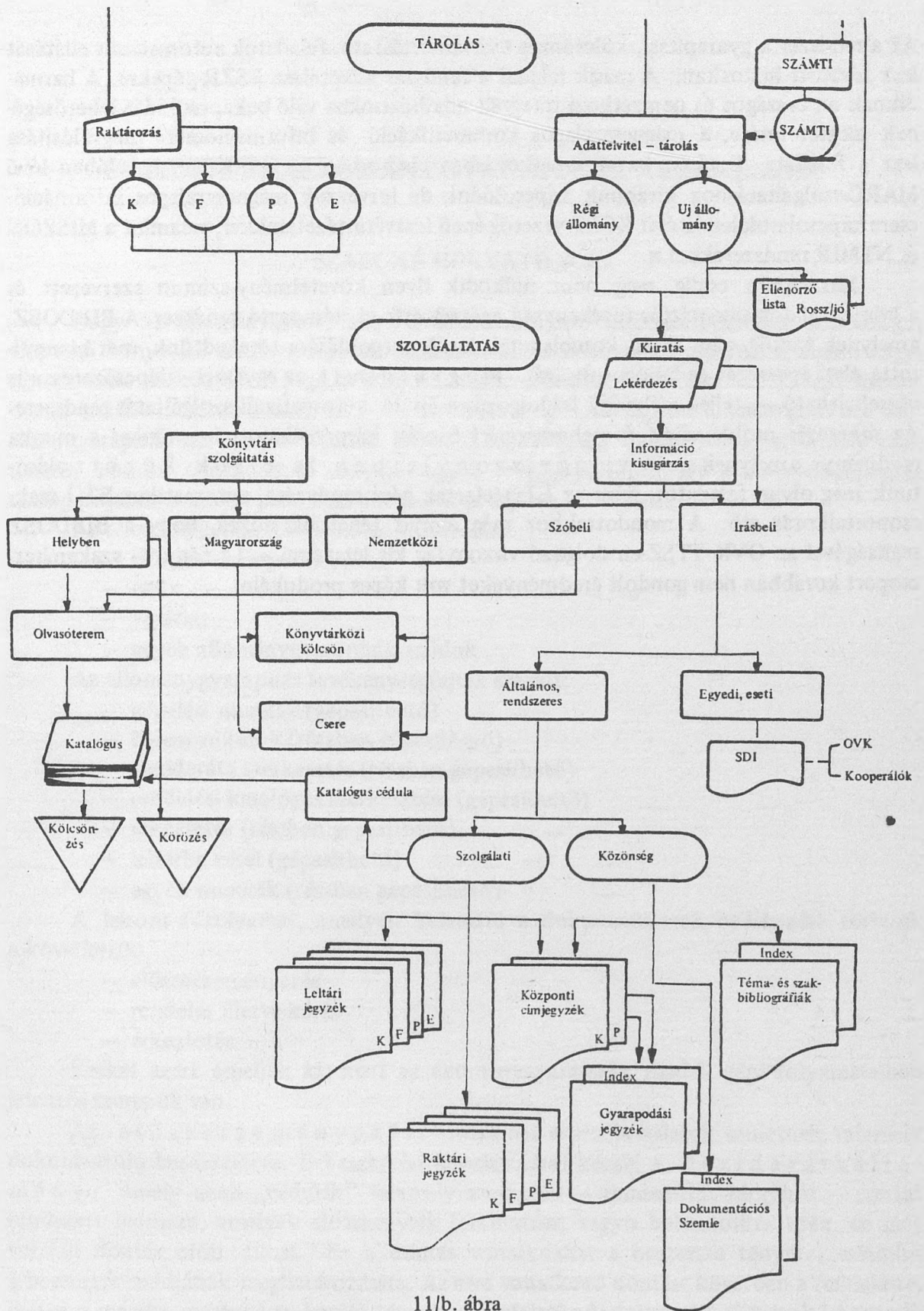
A feldolgozó tevékenységhez kapcsolódik az adatrögzítés is. A TTSZ gyakorlatában az adatrögzítési munka alapjául a lyukszalagot választottuk, amelyet egy IBM 735 írógéppel felszerelt PREPALINE input-output egységen állítunk elő. A munkát középfokú képzettségű betanított munkatárs látja el, aki a korrektúrát követően a szalagokat is javítja. Így a gépterem már hibátlan adathordozót kap.

A rendszer üzemeltetése a SZÁMTI-ban történik oly módon, hogy a TTSZ kétheti adatrögzítés eredményét ütemezetten átadja az Üzemeltetési Csoportnak. Ez az általában 400–800 rekordnyi mennyiség előre tervezetten kerül felvitelre, majd a szükséges ellenőrzéseket követően – ezeket javarészt maga a rendszer biztosítja – megkezdődik az adatfeldolgozás, amely mindaddig tart, ameddig egy-egy állománnyal kapcsolatos valamennyi szolgáltatást tartalmazó lista el nem készül. A SZÁMTI ICL 1905/E típusú számítógépe az automatizált rendszerben a végterméket állítja elő, amely azután a nyomdába kerül. A gépről lekerült katalóguscédulák pl. néhány napon belül beosztásra, vagy az SDI-listák szétoosztásra kerülhetnek. A TTSZ kiadványai nyomdai úton készülnek. A kiadványok számítógépes otuputjai a reprográfiát követően sokszorosításra kerülnek. A BIBDOSZ rendszer munkába állításának fázisáig számos problémát kellett megoldani. A tervezés, rendszerszervezés, programozás, tesztelés periódusában kölcsönösen aktív együttműködést sikerült kialakítani a könyvtári-dokumentációs, valamint a számítástechnikai szakemberek között. Az alkotó légkörben folytatott munka eredményének tudható, hogy viszonylag rövid idő alatt sikerült pozitív eredményeket produkálni.

Mint minden számítógépes rendszer, a BIBDOSZ is állandó karbantartást és fejlesztést igényel. Az első lezárt nagy periódust követő szakaszban háromirányú fejlesztés indult meg. Az egyik a könyvtári, adminisztratív feladatokat segítő alrendszer kidolgozása.



11/a. ábra



11/b. ábra

Az alrendszer a gyarapítási, kölcsönzés nyilvántartási stb. feladatok automatizált ellátását lesz hivatott biztosítani. A másik feladat a rendszer adaptálása ESZR-gépekre. A harmadiknak az országos és nemzetközi integrált adatbázisokba való bekapcsolódás lehetőségének megteremtése, a mágnesszalagos kommunikáció- és információcsere megvalósítása lesz a feladata. E téren hazai vonatkozásban elsősorban az OSZK-ban indulóban lévő MARC-szolgáltatáshoz kívánunk kapcsolódni, de tervezzük mágnesszalagos információcsere kapcsolatok létesítését KGST vezetőképző testvérintézeteinkkel, valamint a MISZON és NTMIR rendszerekkel is.

Hazánkban eddig még nem működik ilyen követelmény-szinten szervezett és a könyvtári-dokumentációs tevékenység egészét átfogó, támogató rendszer. A BIBDOSZ, amelynek kidolgozása során komplex feladatok megoldására törekedtünk, már bizonyította életképességét és létjogosultságát. **M e g v a l ó s u l t** az egyszeri – lépcsőzetesen is végrehajtható –, teljes mélységű feldolgozásra épülő, automatizált szolgáltatás rendszere. Az útkeresés problémáiért és nehézségeiért bizvást kárpótolhatott bennünket a munka eredménye, amelynek során **v i l á g v i s z o n y l a t b a n i s e l s ő k k ö z ö t t** oldottunk meg olyan feladatot, mint az ETO-jelzetek gépi rendezése, automatikus ETO szakcsoportalkotás stb. A mondottakhoz még annyit tehetünk hozzá, hogy a BIBDOSZ segítségével az OVK TTSZ-en dolgozó viszonylag kis létszámú – 14 főnyi – szakembercsoport korábban nem gondolt eredményeket volt képes produkálni.