

A szlovákiai magyarsághoz tartozók számának, arányának változása járások szerint a 2011. és a 2021. évi népszámlálás adatai alapján.¹

LÁSZLÓ GYURGYÍK

Changes in the Number and Proportion of Hungarians in Slovakia by Districts Based on the 2011 and 2021 Census Data

Keywords: demography; census; nationality; mother tongue; 2nd nationality; districts; Hungarians; ethnicity

DOI: <https://doi.org/10.61795/fssr.v26y2024i2.03>

Előző tanulmányunkban a szlovákiai magyarsághoz tartozók számának, arányának változásait vizsgáltuk meg kerületek szerint a 2011 és a 2021 közötti időszakra vonatkozólag az utolsó két népszámlálás adatai alapján. Jelen dolgozatunkban a területi/közigazgatási egységek szerinti vizsgálatot a járások szintjén folytatjuk.

A korábbi vizsgálatainkhoz hasonlóan a 2021. évi adatok esetében az etnikai kötődés három változóját, míg a 2011. évi adatok vonatkozásában két változót vesszük tekintetbe.² Az etnikai kötődés e három változója összefüggéseinek vizsgálatára az országos és a kerületi szintű adatok alapján egy korábbi tanulmányunkban került sor. (Gyurgyík 2022)

1. Módszertani áttekintés

Az etnikai hovatartozás mutatóinak összefüggéseivel, kombinációival kapcsolatos vizsgálat módszertani megközelítését két korábbi tanulmányunkban ismertettük. (Gyurgyík

1 A tanulmány a „Szlovákiai magyar társadalom változásai az utóbbi 100 évben, különös tekintettel a mindennapi kultúrára” című, APVV-20-0336 számú projekt keretében készült. Továbbá a Kultminor is támogatta.

2 A 2011. évi népszámlálás az etnikai hovatartozás 2 változójára (nemzetiség és anyanyelv), a 2021. évi népszámlálás 3 változójára kérdezett rá (az előbbieket mellett a 2. nemzetiségre is). Lásd részletesebben az előző tanulmányt.

2022 Gyurgyík 2023) Jelen tanulmányunkban csak az adatok értelmezéséhez szükséges legfontosabb alapvetéseket, összefüggéseket foglaljuk össze.

1.1. Az etnikai hovatartozás kombinációi

1.1.1. A nemzetiség és anyanyelv szerinti hovatartozás típusai

A nemzetiség és anyanyelv szerinti hovatartozás összefüggései a 2011. évi népszámlálás esetében a két változó egymással alkotott kombinációi alapján vizsgálható meg. A két változó lehetséges 4 kombinációjából 3 esetben fordul elő legalább egy alkalommal a magyarsághoz tartozás valamelyik változója.³ (Lásd az F1. táblázatot).

A 2. és a 3. típusba tartozók meghatározó része magyarpárú vegyes házasságból származik. A 2. típusba főleg a magyar apa és nem magyar anya, a 3. típusba nagyrészt a nem magyar apa és magyar anya alkotta családokról lehet szó. A két típus nagysága közti eltérés abból adódik, hogy a magyar–szlovák vegyes házasságokból származóknak nemzetiség szerint mintegy 1/5-e volt magyar s 4/5-e szlovák, anyanyelv szerint ez az eltérés kisebb, 1:2 körül mozgott. (Gyurgyík 2004)

1.1.2. Nemzetiség, anyanyelv és 2. nemzetiség

A 2021. évi népszámlálásból a nemzetiségen, anyanyelven kívül a 2. nemzetiség változójának adatai is rendelkezésünkre álltak. Ennek bevonásával érdemben az anyanyelv és a 2. magyar nemzetiség egy kombinációja (7) bővítette vizsgálatunk kereteit: a nem magyar anyanyelvűek és a 2. magyar nemzetiségűek. (F2. táblázat) A magyarsághoz tartoznak a 2. magyar nemzetiségű és magyar anyanyelvűek is, de ők már benne foglaltatnak az előző, 2011. évi adatoknál ismertetett magyar anyanyelvűek és nem magyar nemzetiségűek kategóriájában (5).

Az egyes típusok hierarchiájában a magyar nemzetiségűek és magyar anyanyelvűek, az ún. magcsoporhoz tartozók (1) rendelkeznek a magyarsághoz tartozás legintenzívebb mutatóival, míg a második nemzetiség és nem magyar anyanyelvűek (7) esetében ez a kötődés sokkal lazább, vélhetőleg az esetek nagy részében inkább csak szimbolikus. A 2. és a 3. típus (a magyar nemzetiségűek és nem magyar anyanyelvűek, valamint a nem magyar nemzetiségűek és magyar anyanyelvűek) valószínűleg bizonyos

3 Mindkét változót kétértékűként kezeljük (magyar és nem magyar), ily módon az anyanyelv és a nemzetiség változók dichotómiájának első megközelítésben négy kombinációjából a magyar nemzetiségűek és magyar anyanyelvűek, a magyar nemzetiségűek és nem magyar anyanyelvűek, valamint a nem magyar nemzetiségűek és magyar anyanyelvűek alkotják a magyarsághoz tartozók típusát, kategóriáit, csoportjait. (Gyurgyík 2022.)

mértékben összemosódnak.⁴ További vizsgálatok szükségesek főleg e két utóbbi típus közti eltérések mintázatainak feltárásához.

1.1.3. A magyarsághoz tartozók számának alakulása

A magyarsághoz tartozók számát a nemzetiségen kívül az anyanyelv s (2021-ben) a 2. nemzetiség változók bevonásával kapjuk meg. Azokat tekintjük a magyarsághoz tartozónak, akik e változók közül legalább egy esetében magukat magyarnak vallották. A magyarsághoz tartozók számát 2011-ben az 1+2+3 kategóriák összege adja meg, 2021-ben az 1+2+3 kategóriák a 7. kategóriával bővülnek.

Ily módon 2011-ben a magyarsághoz tartozók száma 523 549 főt tett ki, ez 14,2%-kal haladja meg a magyar nemzetiségűek – az elsődlegesnek tekintett nemzeti hovatartozás mutatójának a – számát. 2021-ben a magyarsághoz tartozók száma 496 290 fő volt, 17,6%-kal haladta meg számuk a magyar nemzetiségűekét.⁵ Megfigyelhetjük, hogy a magyarsághoz tartozók száma a 2010-es években kevésbé csökkent, mint a magyar nemzetiségűeké. 2011 és 2021 között a magyar nemzetiségűek aránya 7,9%-kal, a magyarsághoz tartozóké 5,2%-kal apadt. Amennyiben a 2021. évi adatoknál a 2. nemzetiségűektől eltekintünk, a csökkenés 8,1%, azaz a két mutató csökkenése közti eltérés elhanyagolható.

1. táblázat. A magyarsághoz tartozók típusai és száma Szlovákiában 2011, 2021

Év	MN	MN és MA	NMN és MA	MN és NMA	2.MN és NMA	Összesen	%
2011	458 467	443 632	65 082	14 835	0	523 549	114,2
2021	422 065	403 140	59 035	18 925	15 190	496 290	117,6

2. Járások

Szlovákia területe 79 járásra oszlik. A két nagyváros, Pozsony és Kassa 5 és 4 járásra tagolódik. Az ország lakosainak a száma 2011 és 2021 között 5 397 036-ról 5 449 270-re, 52 234 fővel, 1,0%-kal növekedett. Az egyes járások népességének a száma eltérő mértékben változott.⁶

4 A továbbiakban a magyar nemzetiség és magyar anyanyelv szerinti hovatartozás típusait a táblázatokban és az ábrákban az alábbi rövidítésekkel jelöljük: 1. magyar nemzetiség és magyar anyanyelv: MN és MA, 2. magyar nemzetiség és nem magyar anyanyelv: MN és NMA, 3. nem magyar nemzetiség és magyar anyanyelv: NMN és MA, 4. nem magyar nemzetiség és nem magyar anyanyelv. NMN és NMA.

5 A 2. magyar nemzetiség és a nem magyar anyanyelvűek kategóriába tartozók nélkül a magyarsághoz tartozók száma 481 100 főt tett ki, ez 14%-kal magasabb a magyar nemzetiségűeknél.

6 Szlovákia területe az 1996. évben kialakított közigazgatási beosztás óta 8 kerületre tagolódik.

A szlovákiai járások lakosságának a száma igen tág határok között mozog. Legkevesebb lakosa a Mezőlaborci, 11 056 (2011-ben 12 450) fő, a Selmecebányai, 15 649 (2011-ben 16 595) fő, valamint a Stubnyafürdői (Turčianske Teplice) járásoknak volt, 15 956 (2011-ben 16 379) fő. A legtöbb lakosa az Eperjesi, 172 804 (2011-ben 169 423) fő, a Nyitrai, 164 788 (2011-ben 159 143) fő és a Zsolnai járásnak volt, 161 377 (2011-ben 154 205) fő. 2011 és 2021 között növekedett 25, csökkent 54 járás lakosságának a száma.

A legnagyobb számbeli csökkenés az Érsekújvári, 6249, (144 417, ill. 138 168) fő, a Privigyei 6201, (137 894, ill. 131 693) fő és a Lévai járásokban volt 4898, (115 367, ill. 110 469) fő, a legnagyobb növekedés a Szenci, 30 450, (66 265, ill. 96 715) fő, a Pozsony II, 16 817, (108 362, ill. 125 179) fő és a Pozsony III, 15 224, (61 046, ill. 76 270) fő, járásokban volt.

A legnagyobb mértékben apadt a járásokban élők aránya a Mezőlaborci (11,2%), a Poltári 8,5%, a Snyinai 7,9% járásokban. A legdinamikusabb népességnövekedés a Szenci (46,0%), a Pozsony II (24,9%) és a Bazini (20,2%) járásokban volt kimutatható.

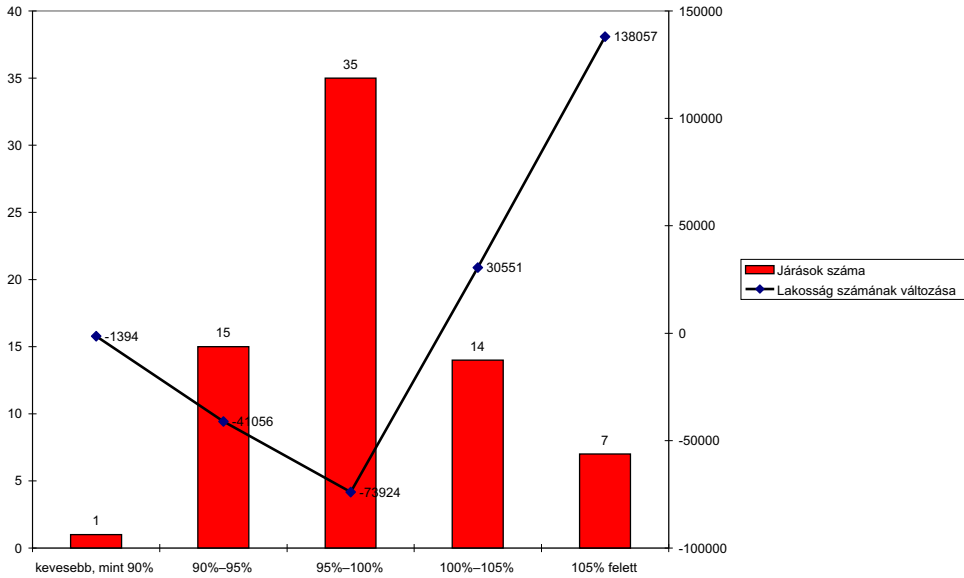
A szlovákiai járásokat lakosságuk száma szerint 5 csoportba soroltuk.

A legkisebb lélekszámú járások csoportját azok a járások alkotják, ahol egy-egy járás lakosainak száma nem éri el a 20 000 főt. (F4. táblázat)

Ezek száma az utolsó 2 népszámlálás között 3-ról 4-re növekedett. A kis lélekszámú járások száma 26-ról 25-re csökkent (a lakosságuk száma 20 000 és 49 999 között mozog). A közepes 50–99 999 ezer lakosú járások száma 33-ról 32-re apadt. A nagy népességszámú, 100 000–129 999 lakosú járásoké változatlanul 12, a legnagyobb népességszámú járásoké (lakosságuk száma meghaladja a 130 ezer főt) 5-ről 6-ra emelkedett. 2021-ben legtöbben a közepes nagyságú járásokban éltek 2 256 469 (41,4%), legkevesebben 62 539 fő, 1,1% a legkisebb népességű járásokban. (F4. táblázat)

A továbbiakban a két nagyvárost, Pozsonyt és Kassát egy-egy vizsgálati egységként „járásként” kezeljük, ezért dolgozatunk további részében 72 vizsgálati egységgel, járással számolunk.

1. ábra. A szlovákiai járások és lakosságuk száma a lakosságszám változásának nagyságcsoportjai szerint 2011 és 2021 között. (2011=100%)



A járások lakosságszámának változásait az 1. ábra szemlélteti. Növekedés 21, csökkenés 52 járásban volt kimutatható. A legszámosabb csoportot (35 járás) azok a járások alkotják, ahol a lakosság számának csökkenése nem haladta meg az 5%-ot. Ezekben a járásokban volt a legnagyobb a lakosság számának a csökkenése, 73 924 fő. Azoknak a járásoknak száma, ahol a lakosság 5–10%-kal csökkent vagy növekedett, csaknem azonos (15 és 14 járás). A csökkenő népességű járásokban a fogyás 41 056 főt, a növekvő népességűeké 30 551 főt tett ki. 10%-nál nagyobb fogyás, mint már említettük, egy járásban volt kimutatható, 1394 fővel. A 10%-nál nagyobb arányú növekedést kimutató 7 járás növekménye igen jelentős, 138 057 főt tett ki. Többségük a Pozsonyi kerülethez tartozik.

2.1. A járások népessége

Azokat a járásokat tekintjük magyarlakta járásoknak, ahol a magyar nemzetiségűek aránya magasabb, mint 2%.⁷ A 72 szlovákiai járásból 18 tartozik ebbe a kategóriába.

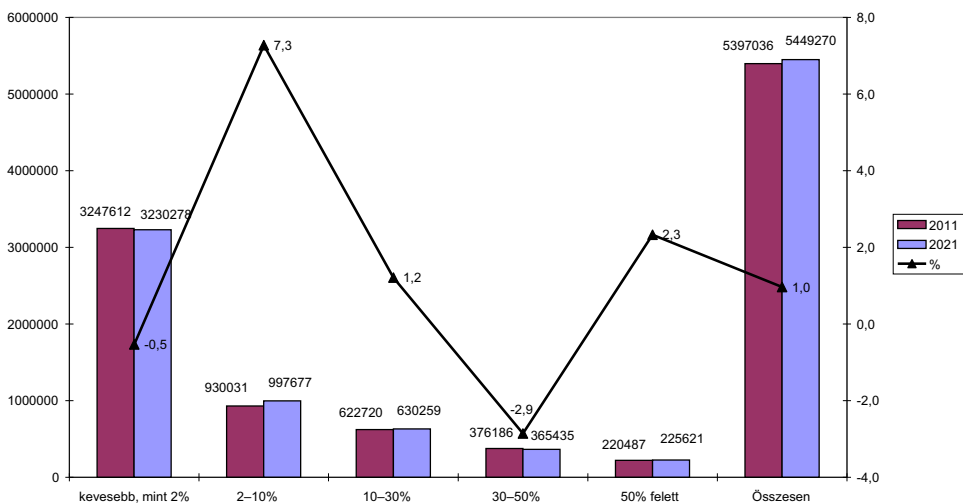
A legtöbb magyar nemzetiségű a Dunaszerdahelyi 85 586 (2011-ben 87 349), a Komáromi, 62 166 (2011-ben 66 356), az Érsekújvári 44 066 (2011-ben 48 483 fő)

⁷ A magyar anyanyelvűek esetében is 18 járás tekinthető magyarlakta járásnak. Némi eltérés az egyes járáscsoportok összetétele esetében mutatkozik.

járásokban élt, legkevesebben a Kassai, 5636 (2011-ben 6382 fő), a Nyitrai 6798 (2011-ben 9076 fő) és a Nagyrőcei 7355 (2011-ben 7738 fő) járásokban voltak. (F5. táblázat)

Első megközelítésben a szlovákiai járásokat a magyar nemzetiségűek aránya szerint 5 kategóriába soroljuk. Nem tekintjük magyarlakta (MLJ) járásoknak azokat a közigazgatási egységeket, ahol a magyarok aránya nem haladja meg a 2 százalékot. A 72 járás közül 2011-ben 54 járás tartozott ebbe a kategóriába. A 18 magyarlakta járás alsó kategóriáját a szórványjellegű járások alkotják, ezekben a magyarok aránya 2% és 10% között mozog. Az enyhe magyar kisebbségű járásokban 10–30%, az erős magyar kisebbségű járásokban 30–50%, a magyar többségű járásokban 50% feletti a magyarok aránya. 2011 és 2021 között kis mértékű eltolódás történt a szórványjellegű járások irányába. 2011-ben 4, 2021-ben már 5 járás tartozott ebbe a kategóriába. Az enyhe magyar kisebbségű járások száma (8), és a magyar többségű járások száma (2) nem változott, az erős magyar kisebbségűeké 4-ről 3-ra apadt.

2. ábra. Szlovákia népességszámának, arányának változása a járásokban élő magyar nemzetiségűek aránya szerint 2011 és 2021 között (2011. évi kategóriabeosztás szerint)



A járáscsoportok lakosságszámának alakulását a 2011. évi kategorizáció szerint vizsgáljuk meg. Azaz a 2021. évi adatokat is a 2011. évi kategóriákba történő besorolás szerint vettük tekintetbe.

Az összlakosság száma 5 397 036-ról 5 449 270-re, 1%-kal emelkedett. Lényeges növekedés a szórványjellegű járások lakosságszámában mutatkozott: 930 031-ről 997 677-re, számuk 7,3%-kal gyarapodott. Gyarapodás mutatható ki a magyar többségű

gű járások népességszámában is, lélekszámuk 220 487-ről 225 621-re, 2,3%-kal emelkedett. A növekedés a Dunaszerdahelyi járás népességnövekedésére vezethető vissza. (F3. táblázat) Az országnál alig nagyobb mértékű növekedés volt kimutatható az enyhe magyar kisebbségű járásokban (622 720-ról 630 259-re, 1,2%-kal). Az erős magyar kisebbségű és a nem magyarlakta járásokban csökkent az összlakosság száma: 2,9, illetve 0,5%-kal. A járások népességszámának alakulását az eltérő nagyságú természetes szaporodás/fogyás, továbbá az igencsak különböző nagyságú és irányú vándorlási folyamatok határozták meg.

2.1. A magyarsághoz tartozás változói

A továbbiakban a magyarsághoz tartozók számának változásait tekintjük át a rendelkezésre álló adatok alapján járások szerint. Először a nemzetiség, majd az anyanyelv, végül a 2021-ben bevezetett 2. nemzetiség adatai, s ezek kombinációja alapján végezzük el vizsgálatunkat.

2.1.1. Nemzetiség

A magyar nemzetiségű lakosság döntő többsége Szlovákiában az ország déli részén él egy néhány tíz kilométer széles sávon belül a magyar–szlovák határtól. Területi elhelyezkedéséből adódik, hogy az 5 déli fekvésű kerületben él a magyarok 99,5%-a.

A magyar nemzetiségű lakosság száma Szlovákia járásaiban igen tág keretek között változik. 2011-ben a legkevesebb magyar nemzetiségű a Nagybiccesei és a Stubnyafürdői járásban élt (7 és 7 fő). A legtöbb magyar pedig a Dunaszerdahelyi és a Komáromi járásban (87 349, ill. 66 356 fő). 2021-ben (továbbra is) legkevesebb magyar nemzetiségű a Stubnyafürdői és a Turdossini járásban: 13-13 fő, legtöbben a Dunaszerdahelyi és a Komáromi járásokban: 85 586, ill. 62 166 fő élt.

A magyar nemzetiségűek száma 2011 és 2021 között járásonként igen tág keretek között mozgott. A magyarlakta járásokban számuk – kivéve a Rimaszombati járást – mindenütt csökkent. Legnagyobb csökkenés a magyarok számában a Lévai járásban 4713-fővel, 28 085-ről 23 372-re, 16,8%-kal; az Érsekújvári járásban 4417 fővel, 48 483-ról 44 066-re, 9,1%-kal; és a Komáromi járásban 4190 fővel, 66 356-ről 62 166-re, 6,3%-kal apadt. Növekedés egyedül a Rimaszombati járásban mutatható ki 30 516-ről 31 891-re, 1375-tel, 4,5%-kal. A növekedés a járásban élő romák egy részének nemzetiségváltásával magyarázható, azaz a korábban magukat romának vallók egy része 2021-ben magyarnak vallotta magát. A roma nemzetiségűek száma a járásban 5270-ről 3898-ra csökkent. Továbbá növekedett a magyar nemzetiségűek száma a nem magyarlakta járások többségében (40 járás) is. A növekedés részben a járásokba történő magyar nemzetiségűek bevándorlásával és a korábban magukat romának vallók nemzetiségváltásával magyarázható. A magyar nemzetiségűek számában a legnagyobb, 93 fős (15-ről 108-ra) növekedés (720%) a Szobránci járásban, 83 fős, 239-

ről 322-re, 34,7%-kal a Nagyszombati járásban és 66 fővel, 164-ről 230-ra, 40,2%-kal az Eperjesi járásban következett be. (F5. táblázat)

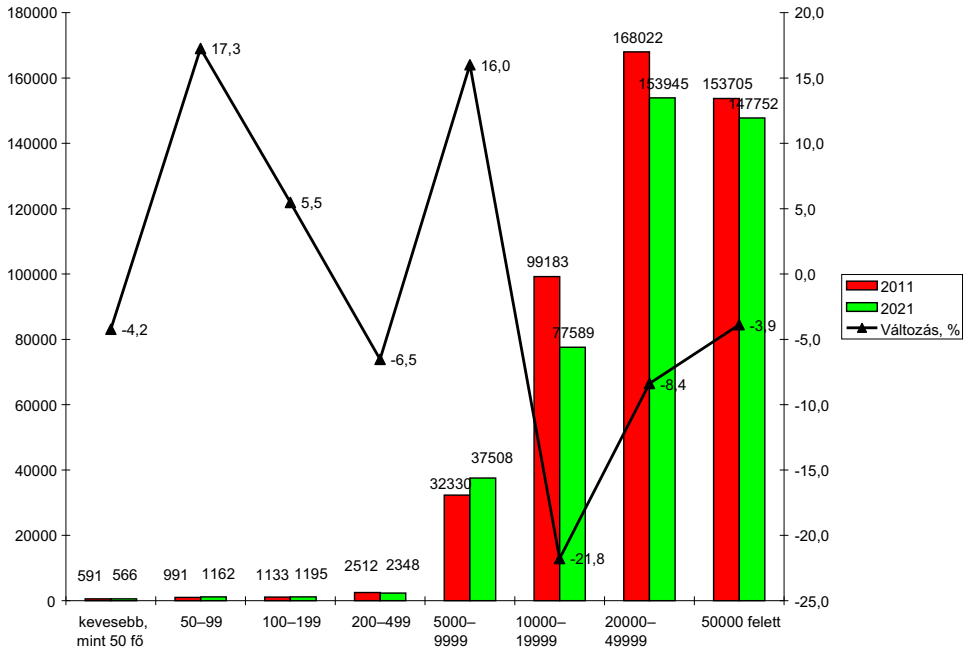
Arányában a legnagyobb mértékű csökkenés – a magyarlakta járásokban – a Szenci járásban volt kimutatható: 13,8%-ról 9,0%-ra, ez 34,6%-os apadást jelent. Némileg kisebb mértékben csökkent a magyarok aránya Pozsonyban: 3,4%-ról 2,4%-ra, az apadás 30,8%, az előző értéket közelíti meg a fogyás a Nyitrai járásban: 5,7%-ról 4,1%-ra, ez 27,7%-os csökkenést jelent. A járásokban élő magyarok aránya – a magyarlakta járások közül – két járásban növekedett. A Rimaszombati járásban 35,9%-ról 39,5%-ra, az aránynövekedés 10,0%-ot tett ki, a Losonci járásban ennél sokkal szerényebb, 23,2-ről 23,5-re, 1,7%-os aránynövekedés mutatható ki. Mindkét esetben a romáknak a magyarság irányába (is) történő nemzetiségváltása mellett a járások összlakosságának a fogyása áll a kimutatott magyar aránynövekedés mögött. A nem magyarlakta járásokban a magyarok arányának változása igen tág határok között (-68,3%-tól 635,8%-ig) változott.

A továbbiakban a járásokat a magyar nemzetiségűek nagyságcsoportjai szerint tekintjük át.

Összetételük 2011 és 2021 között némileg módosult.⁸ (F6. táblázat) 2011-ben 14, 2021-ben 13 járásban haladta meg a magyarok száma a 10 000 főt. Két járásban élt több, mint 50 000 magyar. Az 5 és 10 ezer közötti magyart számláló járások száma 4-ről 5-re nőtt. Nem mutatható ki 500 és 4999 fő közötti magyart számláló járás, viszont 54 járásban nem éri el a magyarok száma az 500 főt. A legtöbb magyar az 50 000-nél több magyar lakosú, magyar többségű 2 járásban él, számuk 153 705-ről 147 752-re csökkent. A magyarságon belüli arányuk növekedett: itt élt a magyar nemzetiségűek 33,5%, ill. 35,0%-a. Csökkent a 20–49 999 ezer magyart számláló járásokban a magyarok száma 168 022-ről 153 945-re, arányuk a magyarságon belül szinte változatlan, alig csökkent (36,6%, ill 36,5%). A 10 000–19 999 magyart számláló járásokban a csökkenés igen jelentős, számuk 99 183-ról, 77 589-re, arányuk a magyarságon belül 21,6%-ról 18,4%-ra apadt. A csökkenés jórészt a járascsoportba tartozó járások számának (7-ről 6-ra történő) csökkenésével magyarázható. Ezzel ellentétes folyamat figyelhető meg az 5000–9999 magyart számláló járások csoportjában. Az 5178 fős növekedés (16%) a járások számának (4-ről 5-re történő) emelkedésével magyarázható. A többi, 500 főnél kevesebb magyart számláló járások nem magyarlakta járások, az itt bekövetkezett változások nagyságrendileg szinte elhanyagolhatók, igen kis mértékben befolyásolják a járásokban élő magyarok nagyságcsoportok szerinti összetételét.

⁸ A járások összetételét a magyarság nagyságcsoportjai szerint a (cseh)szlovák statisztika által használt kategorizáció szerint vizsgáljuk. A 0–199-es kategóriát 0–49, 50–99, 100–199 fős alkategóriákra bontjuk tovább.

3. ábra. A magyar nemzetiségűek száma, változása, a magyarok nagyságcsoportjai szerint 2011, 2021



A szlovákiai járásokat – mint már említettük – a magyar népesség aránya szerint 5 csoportba soroltuk. A nem magyarlakta (foszlány)járásokban él a magyarok 1,2%-a, arányuk 0,8%-kal emelkedett. Számuk 5227-ről 5271-re gyarapodott. Még nagyobb növekedés volt kimutatható a szórványjellegű járásokban, 3,4% (Pozsony és Kassa is ide tartozik). A magyarok 10,2%-a tartozik ebbe a kategóriába. 41 422-ről 42 843-ra emelkedett. Ez a növekedés csak statisztikai értelemben vett gyarapodás, annak tudható be, hogy 2011 és 2021 között az ebbe a kategóriába tartozó járások száma 4-ről 5-re gyarapodott. A magyarok arányának növekedésével az egyes járáscsoportokban csökkent a magyarok száma, az erős magyar kisebbségű járásokban pedig az arányuk is. Az enyhe magyar kisebbségű járásokban a magyarok száma 129 604-ről 120 660-ra, 6,9%-kal csökkent, a magyar népességen belüli arányuk 0,3 százalékponttal 28,6%-ra nőtt.⁹ Az erős magyar kisebbségű járásokban él a magyarok 1/4-e, arányuk 3,0 százalékponttal csökkent, számuk 128 509-ről 105 539-re apadt. E nagymértékű csökkenés jelentős mértékben a járáscsoportokban található járások számának csökkenésével (4-ről 3-ra) is magyarázható. A magyar többségű két járás alkotta kategóriában él a leg-

9 A magyar népességen belüli aránynövekedés azért lehetséges, mivel a magyar nemzetiségűek aránya 7,9%-kal apadt.

több magyar az egyes járáscsoportok népességeiből: 35,0%. Lélekszámuk 3,9%-kal 153 705-ről 147 752-re apadt, de az arányuk 1,5%-kal gyarapodott. (F7. táblázat)

2.1.2. Anyanyelv

Az etnikai kötődés második mutatója az anyanyelv. Az anyanyelvi adatok alapján a magyarsághoz nem elhanyagolható mértékben többen tartoznak, mint nemzetiség szerint. Az egyes népszámlálások alkalmával a magukat anyanyelv szerint magyarnak vallók száma 7,2%–11,0%-kal volt magasabb a magyar nemzetiségűeknél.¹⁰ A magyar anyanyelvűek többete a magyar nemzetiségűekhez viszonyítva 2011 és 2021 között 11,0%-ról 9,5%-ra csökkent. Ugyanakkor az is megfigyelhető, hogy a magyarlakta településeken a magyar nemzetiségűek arányának csökkenésével növekszik a magyar anyanyelvűek aránya. A magyarok és szlovákok mellett a településeken élő romák száma is jelentősen befolyásolja a nemzetiségi és anyanyelvi adatok eltéréseinek nagyságát. Járások szintjén a két mutató eltéréseinek nagyságát a járási etnikai térszerkezete befolyásolja. A magyar lakosság nemzetiség és anyanyelv szerinti adatai járási szinten nagyon hasonló mintázatúak. A nemzetiséghez hasonlóan anyanyelv szerint is legtöbb magyar a Dunaszerdahelyi járásban élt, 2011-ben 91 412 fő, 2021-ben 88 795 fő, a Komáromi járásban 71 425 fő, illetve 66 339 fő, valamint az Érsekújvári járásban élt 52 704, illetve 47 011 fő.

A legkisebb számban magyar anyanyelvűek a Turdossini, a Stubnyafürdői és a Sztropkói járásokban éltek: 2021-ben 13, 16 fő és 18 fő, 2011-ben a Nagybiccei és a Sztropkói járásokban 10 és 13, valamint a Stubnyafürdői és a Turdossini járásokban 15-15 fő. (F8. táblázat)

A csökkenés minden magyarlakta járásban megfigyelhető volt, kivéve a Rimaszombati járást, ahol a magyar anyanyelvűek száma 333 fővel, 36 310-ről 36 643-ra gyarapodott. A nemzetiség szerinti adatokhoz viszonyított kisebb mértékű növekedés a romák hovatartozásának módosulására vezethető vissza. Nemzetiség szerint a romák száma 5270-ről 3899-re, anyanyelv szerint 1127-ről 669-re csökkent. A regisztrált adatokhoz viszonyítva a romák száma jelentősen magasabb, ez pedig közvetve a magyar termékenységi mutatókat javítja.¹¹

A magyarlakta járási szinten a legnagyobb számbeli csökkenés az Érsekújvári járásban következett be, 5693 fővel, (52 704-ről 47 011-re), a Lévai járásban 5527 fővel, (30 661-ről 25 134-re), a Komáromi járásban 5086 fővel (71 425-ről, 66 339-re).

10 A cseh(szlovák) népszámlálások közül 1970-ben, 1991-ben, 2001-ben, 2011-ben és 2021-ben kérdeztek rá a lakosság anyanyelv szerinti hovatartozására. 1970-ben 8,7%-kal, 1991-ben 7,2%-kal, 2001-ben 10,1%-kal, 2011-ben 11,0%-kal, 2021-ben 9,5%-kal volt magasabb a magyarok aránya anyanyelv, mint nemzetiség szerint.

11 Mivel a romák termékenysége magasabb a nem roma lakoságnál, ezáltal a magukat magyarnak valló romák a magyar termékenységi mutatókat kedvezően befolyásolják.

A magyar anyanyelvűek aránya legmagasabb a Dunaszerdahelyi, a Komáromi és a Rimaszombati járásokban volt: 2021-ben 71,2%, 65,7%, 45,4%. A csökkenés az első két járásban jelentős, 2011-ben az arányuk 78,5% és 68,7% volt. A Rimaszombati járásban arányuk 6,2%-kal, 42,8%-ról 45,4%-ra növekedett. A magyarok aránya hasonló okokból növekedett a Losonci járásban is 0,4%-kal, 26,7%-ról 26,8%-ra.

A legnagyobb arányú csökkenés a magyarlakta járások közül a Szenci járásban, 37,7%, (14,4%-ról 9,0%-ra), Pozsonyban 32,4%, (3,7%-ról 2,5%-ra) és a Nyitrai járásban 30,5% (6,6%-ról 4,6%-ra) volt kimutatható.

A magyarlakta járások száma a magyar anyanyelvűek aránya szerint nem változott, de az egyes kategóriákba tartozó járások száma módosult. A magyar anyanyelvűek aránya szerint, hasonlóan a nemzetiséghez, 18 járást tekintünk magyarlaktának. Ugyanakkor az anyanyelv szerinti szórványjárások száma 3-ról 4-re nőtt. (A Szenci járásban élő magyar anyanyelvűek aránya 14,4%-ról 9,0%-ra apadt.) A magyarok arányának csökkenése elsősorban nem a magyar anyanyelvűek arányának, hanem főleg a járás lakosságának igen nagy mértékű növekedésére vezethető vissza. Eggyel növekedett az enyhe magyar kisebbségű járások száma is, 9-ről 10-re. (A Töketerebeszi járásban élő magyar anyanyelvűek aránya 30,6%-ról 24,1%-ra, továbbá a Vágsellyei járásban élő magyarok aránya 32,8%-ról 28,9%-ra csökkent.) A magyar többségű járások száma nem változott.

2021-ben eltérés a járásokban élő magyarok nemzetiség és anyanyelv szerinti arányuk csoportjai szerint csak a magyar kisebbségű és a szórványjárásnál mutatkozik: nemzetiség szerint 8, anyanyelv szerint 9 tartozik az utóbbi, viszont 5 és 4 az előbbi kategóriába.

A legtöbb magyar anyanyelvű a két magyar többségű járásban él: számuk 10 év alatt csökkent, (162 837-ről 155 134-re) de arányuk a magyar anyanyelvű népességen belül 32,0%-ról 33,6%-ra növekedett. A magyarok által alacsonyabb arányban lakott magyarlakta járások adatainál tekintetbe kell venni, hogy megváltozott a járások száma az egyes kategóriákban. A változások a két időpontban aktuális kategóriákra vonatkoznak. A nem magyarlakta járások esetében (számuk nem változott) némi fogyás figyelhető meg, számuk 6865-ről 6319-re, arányuk 0,1 százalékponttal növekedett 1,3-ról 1,4-re.

2.1.3. Nemzetiség

A 2021-ben bevezetett 2. nemzetiség kategóriája szerint magyarnak vallotta magát 34 089 fő, ez 8,1%-kal haladja meg a magyar nemzetiségűek számát. A magyarlakta járásokban a magukat 2. magyar nemzetiségűnek vallók legtöbbször a Komáromi, 3002, a Rimaszombati, 2962, a Dunaszerdahelyi 2909 járásban éltek.

Legkevesebben a nem magyarlakta járásokban: a Mezőlaborci, Kiszucaújhelyi, Turdossini, Námesztói járásokban (3, 3, 4, 4 fő). A magyar nemzetiségűek számához viszonyított többletük a nem magyarlakta járásokban volt a legmagasabb. A Stubnya-

fürdői járásban 115,4%, az Ólublóiban 64,0%, a Lőcseiben 62,98%. A legkisebb növekedés a magyar nemzetiségűek számához viszonyítva a Dunaszerdahelyi, 3,4%, a Galántai, 4,6% és a Komáromi járásokban, 4,8% volt kimutatható. A 2. magyar nemzetiségűek hozadékát a magyarsághoz tartozók számának alakulásában a következő fejezetben elemezzük.

2.2. A magyarsághoz tartozók típusai

A továbbiakban járások szintjén vizsgáljuk meg a magyarsághoz tartozók egyes típusaihoz tartozók arányának alakulását 2011-ben és 2021-ben. Ennél és a további járási szintű vizsgálatoknál egy módszertani problémába ütközünk. A 2021. évi népszámlálás alkalmával a járások és települések szintjére vonatkozó kibővített eredmények (rozšírené výsledky) több változós adatai¹² védettek az érzékeny változók (például a nemzetiségi vagy anyanyelvi változók) tekintetében. A védett adatok „bizalmasnak” minősülnek, ezért az egyes több változót tartalmazó táblázatokban az egyes nemzetiségi, anyanyelvi kategóriák mellett bevezetésre került az ún. bizalmas kategória is. Ez utóbbit tartalmazó változók etnikai kategóriáinak szélösszegei nem azonosak az alaperedmények (základné výsledky) adatainak összegeivel.¹³ Azaz amennyiben egyes személyeknél valamilyen ritka, könnyen beazonosítható kombinációja fordulna elő valamilyen érzékeny változónak – esetünkben az etnikai változóknak –, akkor ezen személyek adatai nem az adott etnikumnál vannak feltüntetve, hanem az ún. bizalmas kategóriába kerülnek. Országos és kerületi szintű adatok esetében nem került bevezetésre a bizalmas adatok kategóriája, ezért az utóbbiakhoz viszonyítva van módunk a kétféle megközelítés közti eltérés nagyságát kimutatni. A 3 etnikai mutató esetében a bizalmas kategóriába tartozók száma a nemzetiség esetében 7825 fő, anyanyelv esetében 7843 fő, a 2. nemzetiség esetében 1739 fő. Az összlakosságnak ez 0,14%, 0,14% és 0,03%,-át tesz ki. A továbbiakban nézzük meg, hogy a szlovákiai magyarság számának alakulásában a bizalmas adatok kategóriájának bevezetése milyen változásokat eredményez. A 2. táblázat alapján láthatjuk, hogy 3 magyar etnikai hovatartozásra utaló mutató közül a legnagyobb különbség a magyar nemzetiség esetében mutatkozik, 1145 fő, az anyanyelv esetében 914 fő, a 2. nemzetiség esetében 129 fő. Arányaiban a bizalmas adatok kategóriájának bevezetése a járási adatok szintjén a magyarok számát 0,2–0,4%-kal csökkentette a magyarok alapszintű országos adataihoz viszonyítva. Az egyes típusok esetében az eltérés 24 és 151 fő között mozog. A nem magyar nemzetiségű és magyar anyanyelvűek kategóriához tartozók száma 151 fővel magasabb, mint az alaperedmények szintjén kimutatott országos érték. Ez a számítási eljárásból adódik.¹⁴ Arányaiban

12 Egy táblázat több változó adatainak a kombinációit tartalmazza.

13 Egy táblázat egy változó szerinti adatokat tartalmaz – a mi vizsgálatunkban járások szerinti bontásban.

az eltérés szintjén 0,2–0,4%. Láthatjuk, hogy az alaperedményekhez képest mintegy két-háromszor akkora a magyarsághoz tartozók esetében a kibővített eredmények szintjén a „lemorzsolódás”, azaz a „bizalmas kategóriába” tartozás esélye, mint az összlakosság esetében.

2. táblázat. A magyarsághoz tartozók az alaperedmények és a kibővített eredmények szerint az etnikai hovatartozás mutatói és típusaik szerint 2021

Adatok szintje	Etnikai hovatartozás			Típusok				Összesen
	MN	MA	2.MN	MN+MA	MN+NMA	NMN+MA	2.MN+NMA	
Alap eredmények	422 065	462 175	34 089	403 140	18 925	59 035	15 190	496 290
Kibővített eredmények	420 920	461 261	33 960	402 075	18 845	59 186	15 166	495 272
Különbség	1145	914	129	1065	80	-151	24	1018
%	99,7	99,8	99,6	99,7	99,6	100,3	99,8	99,8
Különbség, %	0,3	0,2	0,4	0,3	0,4	-0,3	0,2	0,2

A magyarsághoz tartozók száma, hasonlóan, mint a magyar nemzetiségűek esetében a Dunaszerdahelyi, a Komáromi és az Érsekújvári járásokban a legmagasabb, 91 827, 69 319, 50 165 fő. A járások magyar nemzetiségi adataihoz viszonyítva (85 504, 62 099, 44 029) a többletük 7,4%, 11,6%, 13,9%. (F10. táblázat) A magyarsághoz tartozók száma legkisebb a Turdossini, Sztropkói, Mezőlaborci járásokban: 21, 21, 24 fő. A többlet a magyar nemzetiségűek számához viszonyítva 90,9%, 75,0%, 33,0%.

Arányaiban legkisebb eltérés a két mutató között a Dunaszerdahelyi, a Galántai és a Komáromi járásokban 7,4%, 10,2%, 11,6%, a legnagyobb eltérés a Stubnyafürdői, a Námesztói, a Turdossini járásokban mutatkozik 250,0%, 209,1%, 160,9%. Megfigyelhetjük, hogy fordított összefüggés mutatkozik a járásokban kimutatott magyarsághoz tartozók száma és többletük között a magyar nemzetiségűekhez viszonyítva: minél kisebb a magyar nemzetiségűek száma az egyes járásokban, annál nagyobb az eltérés a két mutató között. Láthatjuk, hogy az 50 000 főnél nagyobb lélekszámú (magyar többségű) járásokban a magyarsághoz tartozók száma 10,3%-kal haladja meg a magyar nemzetiségűeket, a magyarság nagyságcsoportjainak csökkenésével az eltérés növekszik. Az 5000–9999 főt számláló járásokban már több mint 1/3-dal többen vannak a magyarsághoz tartozók a magyar nemzetiségűeknél (35,9%). Olyan járások, ahol a magyarok/magyarsághoz tartozók száma 1000 és 5000 között mozog, nem található. Az 1000 főnél kevesebb magyart számláló járásokat már

14 A nem magyar nemzetiségűek és magyar anyanyelvűek kategóriájába tartozók számát úgy kaptuk meg, hogy a magyar anyanyelvűekből kivontuk a magyar anyanyelvűek és magyar nemzetiségűek számát. Mivel a bizalmas kategóriába kerültek magyar nemzetiségűek és magyar anyanyelvűek is, ezért az MA-(MA és MN) értéke magasabb a regisztrált adatoknál.

nem tekintjük magyarlakta járásoknak.¹⁵ Ezekben a járáscsoportokban a magyarsághoz tartozók többlete a magyar nemzetiségűekhez viszonyítva a magyarok számának csökkenésével tovább emelkedik, 70,7%-tól 106,9%-ig.

3. táblázat. A magyar nemzetiségűek és a magyarsághoz tartozók száma, aránya a magyarsághoz tartozók nagyságcsoportjai szerint 2011, 2021

A magyarsághoz tartozók nagyságcsoportjai	2011			2021		
	Magyar nemzetiségű	Magyarsághoz tartozó	%	Magyar nemzetiségű	Magyarsághoz tartozó	%
49 alatt	289	487	68,5	290	600	106,9
50-99	533	889	66,8	362	705	94,8
100-199	1137	1706	50,0	1214	2209	82,0
200-499	2588	3545	37,0	1747	2982	70,7
500-999	680	1095	61,0	1239	2131	72,0
5000-9999	14 120	18 600	31,7	19 718	26 799	35,9
10 000-19 999	100 055	119 881	19,8	95 026	120 276	26,6
20 000-49 999	136 877	157 017	14,7	109 692	128 259	16,9
50 000 felett	202 188	220 329	9,0	191 632	211 311	10,3
Összesen	458 467	523 549	14,2	420 920	495 272	17,7

A magyarsághoz tartozók száma 2011-ben is a Dunaszerdahelyi, a Komáromi és az Érsekújvári járásokban volt a legmagasabb (93 079, 73 077, 54 173 fő). Ugyanakkor látnunk kell, hogy ekkor a lélekszámukat csak 3 típus összege adta meg, továbbá a bizalmas kategória bevezetése is némileg torzítja a 2021. évi járási adatokat. 2011-ben a magyarsághoz tartozók száma legkisebb a Nagybiccei, a Sztropkói, a Stubnyafürdői és a Mezőlaborci járásokban volt (13, 17, 18, 18 fő). Nagyságcsoportok szerint 2011-ben a magyar nemzetiségűek és a magyarsághoz tartozók száma közti eltérések tendenciája hasonló, de az eltérések jelentősen alacsonyabbak. (3. táblázat)

A továbbiakban a magyarsághoz tartozók megoszlását, típusait a járásokban élők aránya szerint vizsgáljuk meg. Modellünkben a 2011. évre vonatkozólag 3, a 2021. évre vonatkozólag 4 típust vettünk tekintetbe. (Lásd 1.1.1. pont) A 4. típus bevonása a modellbe a 2021. évre vonatkozólag csökkenti a többi típushoz tartozók kimutatott arányát. A 4. típusba tartozók aránya a nem magyarlakta és a szórványjárásokban többszöröse az országos értéknek, ezekben a járásokban van jelentősebb hatása a többi típus arányának alakulására. Az erős magyar kisebbségű és a magyar többségű járásokban pedig töredéke az országos értékeknek. Az enyhe magyar kisebbségű járásokban igen kis mértékben haladja meg azt. Megfigyelhetjük, hogy a 10%-nál nagyobb arányban magyarlakta járásokban a magyar magcsoport arányának változása (csökkenése) sokkal kisebb, mint az első 2 kategória esetében. Ugyanakkor a 2. kategóriába tartozók aránya 2011 és 2021 között növekszik minden járáscsoportban. Ez a magu-

¹⁵ Ezekben a járásokban a magyarok aránya alacsonyabb, mint 2%.

kat korábban romának vallók egy része nemzetiségi hovatartozásának a magyarok irányába történő változására vezethető vissza.

4. táblázat. A magyarsághoz tartozók megoszlása Szlovákia járásaiban a magyarsághoz tartozás típusai szerint, 2011, 2021, %

Járás	MN és MA		MN és NMA		NMN és MA		2.MN és NMA
	2011	2021	2011	2021	2011	2021	
0%–2%	56,6	40,8	11,1	15,4	32,3	27,7	16,1
2%–10%	73,8	61,9	6,6	9,0	19,6	19,1	10,0
10%–30%	80,8	77,0	2,7	3,6	16,5	16,2	3,2
30%–50%	85,8	83,6	2,5	3,8	11,6	10,4	2,3
50% felett	90,5	89,3	2,0	2,3	7,5	6,9	1,5
Összesen	84,7	81,2	2,8	3,8	12,4	12,0	3,1

Mivel a magyar kisebbségű és többségű járásokban a 4. típushoz – azaz a 2. magyar nemzetiségű és nem magyar anyanyelvűek – tartozók aránya alacsony, ezért hatása a többi változóra nem túl jelentős. Lásd az F9 és az F10. táblázatot.

2.2. A magyarsághoz tartozók megoszlása az etnikai hovatartozás mutatói és típusai szerint 2021-ben

A továbbiakban vizsgáljuk meg, hogyan alakul a magyarsághoz tartozók száma, ha – a magyar nemzetiségűek mellé – első lépésben bevonjuk a magyar anyanyelvűeket, második lépésben a 2. magyar nemzetiségűeket. A magyar nemzetiségűek vagy magyar anyanyelvűek (1–3. típus) összességében 59 035 fővel haladják meg a magyar nemzetiségűek számát. A magyar nemzetiségűekhez viszonyított legnagyobb növekmény a Komáromi (5932 fő), a Rimaszombati (5703 fő) és a Dunaszerdahelyi járásokban (5234 fő), a legkisebb gyarapodás a Mezőlaborci (3), a Nagybicsei (5), valamint a Turdossini és a Sztropkói járásokban mutatkozott 6-6 fő. (F10. táblázat)

A 2. nemzetiség bevonásával a magyar nemzetiségűek vagy magyar anyanyelvűek számához viszonyítva 15 166 fős, a magyar nemzetiségűekhez viszonyítva 74 352 fős növekmény figyelhető meg. A két lépésben történő bevonás után a Komáromiban 7220, a Dunaszerdahelyiben 6323, a Rimaszombati járásban 6254 fős gyarapodás mutatkozik. A legkisebb növekmény a Mezőlaborci (6), a Sztropkói (9), és a Turdossini járásokban (10), volt. (F10 táblázat)

5. táblázat. A magyarsághoz tartozók megoszlása Szlovákia járásaiban az etnikai hovatartozás mutatói és kategóriái szerint

Járás	Etnikai hovatartozás mutatói			Etnikai hovatartozás kategóriái összesen (100%)				Magyarsághoz tartozók járásonként, %
	MN	MA	2.MN	MN és MA	MN és NMA	NMN és MA	2.MN és NMA	
Dunaszerdahelyi	68,6	71,2	2,3	90,9	2,2	5,7	1,2	73,7
Komáromi	61,5	65,7	3,0	87,1	2,5	8,6	1,9	68,7
Rimaszombati	39,4	45,3	3,7	81,1	2,4	15,0	1,4	47,2
Érsekújvári	31,9	34,0	2,0	84,1	3,6	9,5	2,7	36,3
Galántai	31,1	31,9	1,4	86,0	4,7	7,0	2,2	34,2
Vágsellyei	27,8	28,9	1,7	83,0	5,5	8,7	2,8	31,5
Töketerebesi	24,1	28,3	1,8	80,5	1,6	16,0	2,0	29,4
Rozsnyói	22,8	26,0	2,5	73,9	5,6	16,7	3,9	28,7
Losonci	23,5	26,8	1,9	79,5	3,2	14,7	2,6	28,4
Nagykürtösi	21,3	25,1	2,2	77,3	2,5	16,7	3,5	26,7
Lévai	21,1	22,7	1,5	81,4	4,6	11,1	3,0	24,6
Nagyrócei	18,9	21,7	1,5	80,2	2,4	14,6	2,8	22,9
Nagymihályi	10,4	12,3	1,1	78,6	2,5	16,8	2,1	12,8
Kassa-környéki	8,1	11,5	1,7	62,2	2,4	30,2	5,2	12,5
Szenci	9,0	9,0	1,0	73,5	10,4	10,2	5,8	10,7
Nyitrai	4,1	4,6	0,6	70,7	7,5	15,7	6,1	5,3
Kassa város	2,5	3,3	0,9	54,7	5,9	27,5	11,9	4,0
Pozsony város	2,4	2,5	0,6	61,3	11,7	16,0	11,0	3,2
MLJ összesen	18,8	20,5	1,4	81,9	3,6	11,7	2,8	21,9
NMLJ összesen	0,2	0,2	0,1	40,8	15,4	27,7	16,1	0,3
Szlovákia összesen	7,7	8,5	0,6	81,2	3,8	12,0	3,1	9,1

Ezeket a számbeli változásokat arányaik szerint is megvizsgáltuk. Azaz a magyarsághoz tartozók járások szerinti arányának alakulását a magyar nemzetiségűek, a magyar anyanyelvűek és a 2. magyar nemzetiségűek kombinációinak 4 típusa alapján. Láthatjuk, hogy a magyarsághoz tartozók arányának csökkenésével csökken a magcsoporthoz tartozók aránya. Míg a Dunaszerdahelyi járásban a magyarsághoz tartozók több mint 9/10-e az ún. magcsoporthoz tartozik, Kassán és Pozsonyban 54,7% és 61,3%. Míg a magyar nemzetiségűek és nem magyar anyanyelvűek aránya a magyarsághoz tartozók között a legtöbb járásban viszonylag stabil: 1,6% és 7,5% között mozog, csak Pozsonyban és a Szenci járásban haladja meg a 10%-ot. Sokkal nagyobb részt tesz ki a nem magyar nemzetiségűek és magyar anyanyelvűek típusa. Legkevesebben a Dunaszerdahelyi járásban vannak, 5,7%, míg legtöbben a Kassa-környéki járásban: 30,2%. A 2. magyar nemzetiségűek aránya a két nagyvárosban a legmagasabb. A magyarsághoz tartozókon belüli arányuk Kassán 11,9%, Pozsonyban 10,0%. E két városban a magyarul lakta járások közül a legalacsonyabb a magyarok aránya: 4,0% és 3,2%.

Összefoglalás

Tanulmányunkban a szlovákiai magyarsághoz tartozók összetételét vizsgáltuk meg a nemzetiségi, az anyanyelvi, és a 2. nemzetiségi adatok, valamint az ezek alapján kidolgozott mutatók, kategóriák, típusok segítségével, járások szerinti bontásban.

Vizsgálatunk során kimutattuk, hogy az egyes járásokban a magyarsághoz tartozók alapvető mértékben eltérnek típusaik összetétele szerint. A 72 járás közül 18-at tekintünk magyarlakta járásnak, de Pozsony és Kassa egyfajta átmenetnek tekinthető a nem magyarlakta járások irányába. Mutatóik nem kis mértékben az utóbbiakhoz közelítenek. A magyarsághoz tartozók legmarkánsabb típusát, magcsoportját alkotók domináns többséget alkotnak a magyarlakta járásokban, a nem magyarlakta járásokban viszont csak relatív többségben vannak. Arányuk az elmúlt évtizedben csökkent. A további típusok a magyarsághoz tartozók számának alakulását igencsak eltérő mértékben befolyásolják.

Az elkövetkező időszakban a szlovákiai magyar lakosság vizsgálatainak egyik lehetséges feladata lesz megismerni az egyes típusokhoz tartozók etnikai kötődésének demográfiai és társadalmi jellemzőit.

Irodalom

- Gyurgyík László 2004. *Asszimilációs folyamatok a szlovákiai magyarság körében*. Pozsony, Kalligram.
- Gyurgyík László 2006. *Népszámlálás 2001. A szlovákiai magyarság demográfiai, valamint település- és társadalomszerkezetének változásai az 1990-es években*. Pozsony, Kalligram.
- Gyurgyík László 2022. Quo vadis? A szlovákiai magyarsághoz tartozók (száma) a 2021. évi népszámlálás nemzetiségi és anyanyelvi adatai alapján. *Fórum Társadalomtudományi Szemle*, 24/3, 3–20. p.
- Gyurgyík László 2023. A szlovákiai magyar lakosság számának, arányának változása kerületek szerint a 2011. és a 2021. évi népszámlálás adatai alapján. *Fórum Társadalomtudományi Szemle*, 25/4, 19–36. p.
- <https://www.scitanie.sk/obyvatelia/zakladne-vysledky/pocet-obyvatelov/SR/SKO/SR>
- <https://www.scitanie.sk/obyvatelia/rozsirene-vysledky>
- <https://www.scitanie.sk/storage/app/media/dokumenty/vzor-formularahu.pdf>
- <http://portal.statistics.sk>
- Metodika sčítania obyvateľov z hľadiska ich príslušnosti k národnosti alebo etniku so zreteľom na materinský jazyk. SÚ, SR Bratislava, 2018. <https://www.scitanie.sk/o-scitani/zakladne-informacie-o-scitani-2021#i6>
- Skutnabb-Kangas, Tove 1997. *Nyelv, oktatás és kisebbségek*. Kisebbségi adattár VIII. Budapest, Teleki László Alapítvány.

Függelék

F1. táblázat. A nemzetiség és anyanyelv szerinti megoszlás típusai

Anyanyelv	Nemzetiség	
	Magyar	Nem magyar
Magyar	1	3
Nem magyar	2	4

F2. táblázat. A 2. nemzetiség és anyanyelv szerinti megoszlás típusai

Anyanyelv	2. nemzetiség	
	Magyar	Nem magyar
Magyar	5	6
Nem magyar	7	8

F3. táblázat. A szlovákiai járások népességszámának a változása 2011 és 2021 között

Járás	2011	2021	Különbség (2011-2021)	%
Pozsony I	38655	46080	7425	19,2
Pozsony II	108362	125179	16817	15,5
Pozsony III	61046	76270	15224	24,9
Pozsony IV	92030	105245	13215	14,4
Pozsony V	111135	122729	11594	10,4
Szenci	66265	96715	30450	46,0
Dunaszerdahelyi	116492	124669	8177	7,0
Galántai	93594	95124	1530	1,6
Komáromi	103995	100952	-3043	-2,9
Lévai	115367	110469	-4898	-4,2
Nyitrai	159143	164788	5645	3,5
Érsekújvári	144417	138168	-6249	-4,3
Vágsellyei	53286	51477	-1809	-3,4
Losonci	74861	70422	-4439	-5,9
Nagyrócei	40400	38669	-1731	-4,3
Rimaszombati	84889	80666	-4223	-5,0
Nagykürtösi	45562	41998	-3564	-7,8
Kassa I	68467	64453	-4014	-5,9
Kassa II	82676	79437	-3239	-3,9
Kassa III	30048	28135	-1913	-6,4
Kassa IV	59242	57015	-2227	-3,8
Kassa-vidéki	119227	128346	9119	7,6
Nagymihályi	110842	108954	-1888	-1,7
Rozsnyói	63351	59345	-4006	-6,3
Töketerebes	106072	103687	-2385	-2,2
Nem magyarlakta járások	3247612	3230278	-17334	-0,5
Összesen	5397036	5449270	52234	1,0

F4. táblázat. A szlovákiai járás csoportok népességszámának a változása 2011 és 2021 között

Lakosok száma a járásokban	Járások száma		Lakosok száma		Változás %
	2011	2021	2011	2021	
Kevesebb, mint 20000	3	4	45424	62539	37,7
20000-49999	26	25	917755	874057	-4,8
50000-99999	33	32	2320445	2256469	-2,8
100000-129999	12	12	1348330	1355481	0,5
130000 felett	5	6	765082	900724	17,7
Összesen	79	79	5397036	5449270	1,0

F5. táblázat. A szlovákiai magyar nemzetiségű lakosság száma, aránya járások szerint 2011, 2021

Járás	2011	2021	Különbség (2011-2021)	2011, %	2021, %
Dunaszerdahelyi	87349	85586	-1763	75,0	68,7
Komáromi	66356	62166	-4190	63,8	61,6
Érsekújvári	48483	44066	-4417	33,6	31,9
Rimaszombati	30516	31891	1375	35,9	39,5
Galántai	32793	29582	-3211	35,0	31,1
Töketeremesi	28145	25034	-3111	26,5	24,1
Lévai	28085	23372	-4713	24,3	21,2
Losonci	17338	16580	-758	23,2	23,5
Vágsellyei	16717	14385	-2332	31,4	27,9
Rozsnyói	16103	13559	-2544	25,4	22,8
Nagymihályi	12122	11371	-751	10,9	10,4
Pozsony város	14119	11297	-2822	3,4	2,4
Kassa-környéki	11845	10397	-1448	9,9	8,1
Nagykürtösi	10939	9004	-1935	24,0	21,4
Szenci	9134	8715	-419	13,8	9,0
Nagyrócei	7738	7355	-383	19,2	19,0
Nyitrai	9076	6798	-2278	5,7	4,1
Kassa város	6382	5636	-746	2,7	2,5
MLJ összesen	453240	416794	-36446	21,1	18,8
NMLJ összesen	5227	5271	44	0,2	0,2
Szlovákia	458467	422065	-36402	8,5	7,7

F6. táblázat. A magyar nemzetiségűek nagyságcsoportjai szerint a járások száma, a magyar nemzetiségűek száma, változása, 2011, 2021

Magyar nemzetiségűek nagyságcsoportjai	Járások száma		Magyarok száma		Változás, %
	2011	2021	2011	2021	
Kevesebb, mint 50 fő	25	21	591	566	-4,2
50-99	13	16	991	1162	17,3
100-199	8	9	1133	1195	5,5
200-499	8	8	2512	2348	-6,5
5000-9999	4	5	32330	37508	16,0
10000-19999	7	6	99183	77589	-21,8
20000-49999	5	5	168022	153945	-8,4
50000 felett	2	2	153705	147752	-3,9
Összesen	72	72	458467	422065	-7,9

F7. táblázat. A járásokban élő magyar nemzetiségűek aránya szerint a járások száma, a magyar nemzetiségűek száma, változása, 2011, 2021

Magyarok aránya a járásokban	Járások száma		Magyar nemzetiségűek száma		Különbség (2011-2021)	Változás %
	2011	2021	2011	2021		
Kevesebb, mint 2%	54	54	5227	5271	44	0,8
2-10%	4	5	41422	42843	1421	3,4
10-30%	8	8	129604	120660	-8944	-6,9
30-50%	4	3	128509	105539	-22970	-17,9
50% felett	2	2	153705	147752	-5953	-3,9
Összesen	72	72	458467	422065	-36402	-7,9

F8. táblázat. A szlovákiai magyar anyanyelvű lakosság száma, aránya járások szerint 2011, 2021

Járás	2011	2021	Különbség (2011-2021)	% (2011)	% (2021)	Arányváltozás (%)
Dunaszerdahelyi	91412	88795	-2617	78,5	71,2	-9,2
Komáromi	71425	66339	-5086	68,7	65,7	-4,3
Érsekújvári	52704	47011	-5693	36,5	34,0	-6,8
Rimaszombati	36310	36643	333	42,8	45,4	6,2
Galántai	33799	30324	-3475	36,1	31,9	-11,7
Tőketerebesi	32473	29415	-3058	30,6	28,4	-7,3
Lévai	30661	25134	-5527	26,6	22,8	-14,4
Losonci	19975	18866	-1109	26,7	26,8	0,4
Rozsnyói	18057	15442	-2615	28,5	26,0	-8,7
Vágsellyei	17455	14886	-2569	32,8	28,9	-11,7
Kassa-környéki	17348	14839	-2509	14,6	11,6	-20,5
Nagy Mihályi	14325	13376	-949	12,9	12,3	-5,0
Pozsony város	15307	11958	-3349	3,7	2,5	-32,4
Nagykürtösi	12731	10579	-2152	27,9	25,2	-9,9
Szenci	9538	8678	-860	14,4	9,0	-37,7
Nagyőrcei	9298	8425	-873	23,0	21,8	-5,3
Kassa város	8584	7633	-951	3,6	3,3	-6,7
Nyitrai	10447	7513	-2934	6,6	4,6	-30,5
MLJ összesen	501849	455856	-45993	31,5	26,7	-15,1
NMLJ összesen	6865	6319	-546	0,2	0,2	-6,5
Szlovákia összesen	508714	462175	-46539	9,4	8,5	-10,0

F9. táblázat. A magyarsághoz tartozók megoszlása Szlovákia járásaiban az etnikai hovatartozás mutatói és típusaik szerint 2011, %

Járás	Etnikai hovatartozás		Kategóriák			Magyarsághoz tartozók összesen	Szlovákia összesen	%
	MN	MA	MN és MA	MN és NMA	NMN és MA			
Dunaszerdahelyi	87349	91412	85682	1667	5730	93079	116492	79,9
Komáromi	66356	71425	64704	1652	6721	73077	103995	70,3
Érsekújvári	48483	52704	47014	1469	5690	54173	144417	37,5
Rimaszombati	30516	36310	29747	769	6563	37079	84889	43,7
Galántai	32793	33799	31567	1226	2232	35025	93594	37,4
Tőketerebesi	28145	32473	27830	315	4643	32788	106072	30,9
Lévai	28085	30661	27058	1027	3603	31688	115367	27,5
Losonci	17338	19975	16876	462	3099	20437	74861	27,3
Rozsnyói	16103	18057	15483	620	2574	18677	63351	29,5
Vágsellyei	16717	17455	15988	729	1467	18184	53286	34,1
Kassa-környéki	11845	17348	11528	317	5820	17665	119227	14,8
Pozsony város	14119	15307	12665	1454	2642	16761	411228	4,1
Nagy Mihályi	12122	14325	11920	202	2405	14527	110842	13,1
Nagykürtösi	10939	12731	10766	173	1965	12904	45562	28,3
Nyitrai	9076	10447	8593	483	1854	10930	159143	6,9
Szenci	9134	9538	8439	695	1099	10233	66265	15,4
Nagyrocei	7738	9298	7521	217	1777	9515	40400	23,6
Kassa város	6382	8584	5881	501	2703	9085	240433	3,8
MLJ összesen	453240	501849	439262	13978	62587	515827	2149424	24,0
NMLJ összesen	5227	6865	4370	857	2495	7722	3247612	0,2
Szlovákia összesen	458467	508714	443632	14835	65082	523549	5397036	9,7

F10. táblázat. A magyarsághoz tartozók megoszlása Szlovákia járásaiban az etnikai hovatartozás mutatói és típusaik szerint 2021, %

Járás	Etnikai hovatartozás			Kategóriák				Magyarsághoz tartozók összesen	Szlovákia összesen	%
	MN	MA	2.MN	MN és MA	MN és NMA	NMN és MA	2.MN és NMA			
Dunaszerdahelyi	85504	88739	2907	83505	1999	5234	1089	91827	124669	73,7
Komáromi	62099	66309	2992	60377	1722	5932	1288	69319	100952	68,7
Érsekújvári	44029	46984	2730	42210	1819	4774	1362	50165	138168	36,3
Rimaszombati	31804	36578	2955	30875	929	5703	551	38058	80666	47,2
Galántai	29551	30305	1362	28015	1536	2290	729	32570	95124	34,2
Tőketerebesi	24995	29386	1902	24517	478	4869	601	30465	103687	29,4
Lévai	23342	25112	1657	22104	1238	3008	816	27166	110469	24,6
Losonci	16530	18839	1358	15898	632	2941	526	19997	70422	28,4
Rozsnyói	13520	15412	1498	12574	946	2838	667	17025	59345	28,7
Vágsellyei	14336	14859	883	13444	892	1415	446	16197	51477	31,5
Kassa-környéki	10366	14817	2148	9975	391	4842	834	16042	128346	12,5
Pozsony város	11271	11937	2645	9468	1803	2469	1705	15445	475503	3,2
Nagy Mihályi	11348	13348	1248	10995	353	2353	296	13997	108954	12,8
Nagykürtösi	8955	10541	932	8672	283	1869	389	11213	41998	26,7
Szenci	8700	8674	989	7619	1081	1055	605	10360	96715	10,7
Kassa város	5620	7616	2160	5072	548	2544	1103	9267	229040	4,0
Nagyrocei	7308	8389	594	7093	215	1296	244	8848	38669	22,9
Nyitrai	6790	7503	994	6138	652	1365	529	8684	164788	5,3
MLJ összesen	416068	455348	31954	398551	17517	56797	13780	486645	2218992	21,9
NMLJ összesen	4852	5913	2006	3524	1328	2389	1386	8627	3230278	0,3
Szlovákia összesen	420920	461261	33960	402075	18845	59186	15166	495272	5449270	9,1

LÁSZLÓ GYURGYÍK

CHANGES IN THE NUMBER AND PROPORTION OF HUNGARIANS IN SLOVAKIA BY DISTRICTS BASED ON THE 2011 AND 2021 CENSUS DATA

The study deals with the development of the number of Hungarians in Slovakia by districts based on the data of the 2011 and 2021 censuses. In a first approach, the data at the district level for ethnicity, mother tongue and 2nd ethnicity are examined. Then, based on combinations of these three ethnic indicators, the four types of Hungarian affiliation are analysed in relation to the proportion of Hungarians living in the districts. The differences in the number, composition and types of Hungarians living in Hungarian and non-Hungarian districts are examined. We will also examine the contribution of the three variables included in the analysis to the evolution of the number of Hungarians at the district level. The tables in the appendix provide a deeper understanding of the relationships presented in the study.