

A szlovákiai magyarsághoz tartozók számának, arányának változása kerületek szerint a 2011. és a 2021. évi népszámlálás adatai alapján.¹

LÁSZLÓ GYURGYÍK

Changes in the Number and Proportion of the Hungarian Population in Slovakia by District, Based on the 2011 and 2021 Census Data

Keywords: demography; census; ethnicity; nationality; mother tongue; 2nd nationality; counties; Hungarians in Slovakia

Dolgozatunkban a szlovákiai magyarsághoz tartozók számának, arányának változásait vizsgáljuk kerületek szerint 2011 és 2021 között, az utolsó két népszámlálás adatai alapján.

A 2021. évi népszámlálás lefolyása több szempontból is eltért a korábbiaktól. Növuma, hogy a nemzetiség és az anyanyelv mellett első alkalommal kérdeztek rá az ún. második nemzetiségre is. Az etnikai kötődés e három változója összefüggéseinek vizsgálatára országos szintű adatok alapján egy korábbi tanulmányunkban került sor. (Gyurgyík 2022) Jelen dolgozatunkban kerületek szerinti bontásban vizsgáljuk meg a magyarsághoz tartozók számának, arányának változásait.

1. Módszertani áttekintés

Először az etnikai hovatartozás mutatóinak összefüggéseit, kombinációit vizsgáljuk meg, ezt követően pedig a magyarsághoz tartozók számának alakulását, a nemzetiségen kívül a további etnikai változók bevonásával.

1.1. Az etnikai hovatartozás kombinációi

1 A tanulmány „A szlovákiai magyar társadalom változásai az utóbbi 100 évben, különös tekintettel a mindennapi kultúrára” című APVV-20-0036 projekt keretében készült. Továbbá a Kultminor is támogatta.

1.1.1. A nemzetiség és anyanyelv szerinti hovatartozás típusai

A nemzetiség és anyanyelv szerinti hovatartozás összefüggéseit első körben a két változó egymással alkotott kombinációi alapján vizsgáljuk meg. Első megközelítésben mindkét változót kétértékűként kezeljük (magyar, nem magyar), ily módon az anyanyelv és a nemzetiség változók dichotómiájának első megközelítésben négy kombinációját vizsgáljuk meg.

1.táblázat. A nemzetiség és anyanyelv szerinti megoszlás típusai

Anyanyelv	Nemzetiség	
	Magyar	Nem magyar
Magyar	1	3
Nem magyar	2	4

A magyarsághoz tartozónak azokat tekintjük, akik legalább az egyik mutató esetében magukat magyarnak vallották, azaz az 1. táblázat 1-3 kombinációi. A magyarsághoz tartozók döntő többsége országos szinten az 1. kategóriába (magyar nemzetiségű és magyar anyanyelvű) tartozik.² 2011-ben 84,7%, 2021-ben 83,8%. Az arányuk 10 év alatt kis mértékben csökkent. Nagy valószínűséggel döntő többségük homogén családból származik. A 2. kategóriába (magyar nemzetiségű és nem magyar anyanyelvű) tartozók aránya nem elhanyagolható mértékben gyarapodott: 2,8%, illetve 3,9%, a 3. kategóriába (nem magyar nemzetiségű és magyar anyanyelvű) tartozóké alig csökkent: 12,4%, illetve 12,3%.³ A 2. és a 3. kategóriába tartozók meghatározó része magyarpárú vegyes házasságból származik. A 2. típusba főleg a magyar apa és nem magyar anya, a 3. típusba nagyrészt a nem magyar apa és magyar anya alkotta családokról lehet szó. A két típus nagysága közti eltérés abból adódik, hogy a magyar-szlovák vegyes házasságokból származóknak nemzetiség szerint mintegy 1/5-e volt magyar, 4/5-e szlovák, anyanyelv szerint ez az eltérés kisebb, 1:2 körül mozgott. (Gyurgyik 2004)

2 A magyar nemzetiségű és magyar anyanyelvűek kategóriáját a továbbiakban magcsoportnak is nevezzük.

3 Ezek összefüggéseit országos szinten elemezve lásd: Gyurgyik 2022.

1.1.2. Nemzetiség, anyanyelv és 2. nemzetiség

A 2021. évi népszámlálásból a nemzetiségen, anyanyelven kívül a 2. nemzetiség változásának adatai is rendelkezésünkre álltak. Ennek bevonásával az alábbi kombinációk bővítették vizsgálatunk kereteit:

2. táblázat. A 2. nemzetiség és anyanyelv szerinti megoszlás típusai

Anyanyelv	2. nemzetiség	
	Magyar	Nem magyar
Magyar	5	6
Nem magyar	7	8

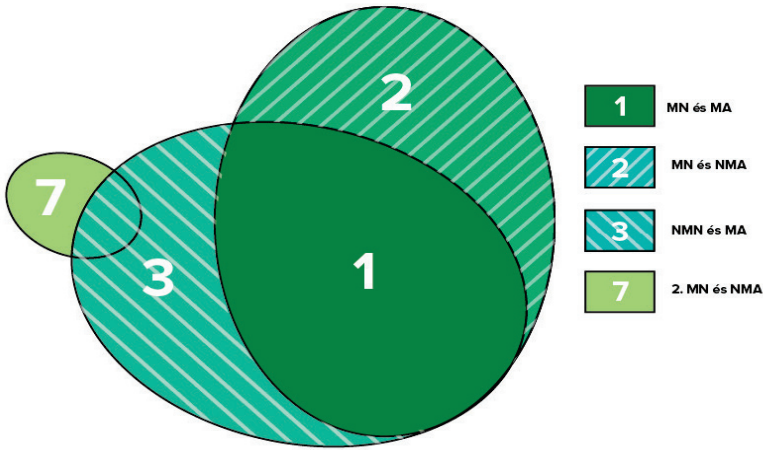
A 2. nemzetiség kategóriája nemzetiségenként igen nagy eltérésekkel tovább bővítette az egyes nemzetiségekhez tartozók számát. A magyarsághoz tartozók esetében ez a többlet igencsak szerény, 34 089 fő. A 2. táblázatból látható, hogy a magyarsághoz tartozás szempontjából a 2. nemzetiség vonatkozásában 2 kombinációnak van érdemleges magyar konnotációja: a 2. magyar nemzetiség és magyar anyanyelv (5), illetve a 2. magyar nemzetiség és nem magyar anyanyelv (7) kombinációknak.^{4,5} A 2. magyar nemzetiség és magyar anyanyelvűek kombinációjába (5) tartozók – 18 899 fő – már benne foglaltatnak az 1. táblázatban ismertetett nem magyar nemzetiségű és magyar anyanyelvűek kombinációjában (3). Így a magyarsághoz kötődők számát 15 190 fővel gyarapítja a 2. nemzetiség kategóriájának bevezetése. A továbbiakban a 2. magyar nemzetiség hozadékát a magyarsághoz tartozók számának alakulásában ennek a 7. kategóriának – 2. magyar nemzetiségűek és nem magyar anyanyelvűek – bevonásával vesszük tekintetbe. (A 6. és 8. kombinációknak nincs magyar vonatkozása.) Az etnikai hovatartozás 3 változójának összefüggéseit a magyarsághoz kötődés szempontjából az 1. ábra szemlélteti.⁶

4 Egy személy 2. nemzetisége nem lehet azonos a nemzetiségével.

5 E két típust a továbbiakban az alábbiak szerint jelöljük: 2. magyar nemzetiség és magyar anyanyelv: 2. MN és MA, 2. magyar nemzetiség és nem magyar anyanyelv: 2. MN és NMA

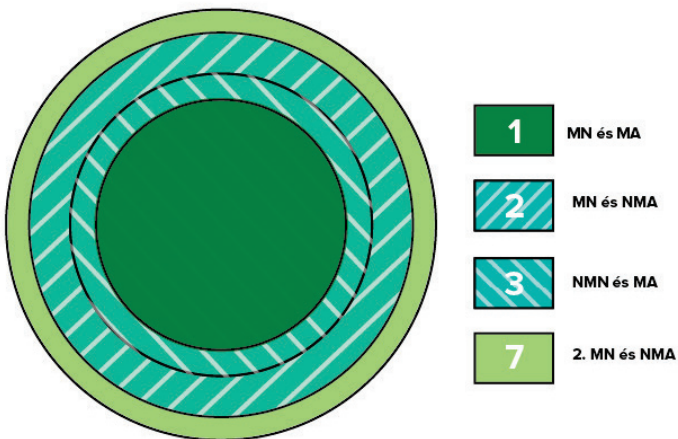
6 A továbbiakban a magyar nemzetiség és magyar anyanyelv szerinti hovatartozás típusait az alábbi rövidítésekkel jelöljük: 1. magyar nemzetiség és magyar anyanyelv: MN és MA, 2. magyar nemzetiség és nem magyar anyanyelv: MN és NMA, 3. nem magyar nemzetiség és magyar anyanyelv: NMN és MA, 4. nem magyar nemzetiség és nem magyar anyanyelv. NMN és NMA.

1. ábra. A szlovákiai magyarsághoz tartozók megoszlása típusaik szerint, 2021



Az egyes típusok hierarchikus struktúráját a 2. ábra szemlélteti. Minden valószínűség szerint a magcsoporthoz tartozók (1) rendelkeznek a magyarsághoz tartozás legintenzívebb mutatóival, míg a második nemzetiség (7) esetében ez a kötődés sokkal lazább, vélhetőleg az esetek nagy részében inkább csak szimbolikus. A 2. és a 3. típus valószínűleg bizonyos mértékben összemosódik. További vizsgálatok szükségesek főleg e két utóbbi típus közti eltérések mintázatainak feltárásához.

2. ábra. A szlovákiai magyarsághoz tartozás típusai az etnikai kötődés intenzitása szerint, 2021



1.1.3. A magyarsághoz tartozók számának alakulása

A továbbiakban vizsgáljuk meg, hogyan alakul a magyarsághoz tartozók száma, amennyiben a nemzetiségen kívül az anyanyelv, illetve (2021-ben) a 2. nemzetiség változókát is bevonjuk a modellünkbe. Azokat tekintjük a magyarsághoz tartozónak, akik e változók közül legalább egy esetében magukat magyarnak vallották. A magyarsághoz tartozók számát 2011-ben az 1+2+3 kategóriák összege adja meg, 2021-ben az 1+2+3 kategóriák a 7. kategóriával bővülnek. Ily módon 2011-ben a magyarsághoz tartozók száma 523 549 főt tett ki, ez 14,2%-kal haladja meg a magyar nemzetiségűek – az elsődlegesnek tekintett nemzeti hovatartozás mutatójának a – számát. 2021-ben a magyarsághoz tartozók 496 290-en voltak, 17,6%-kal haladta meg a számuk a magyar nemzetiségűekét.⁷ Megfigyelhetjük, hogy a magyarsághoz tartozók száma kevésbé csökkent, mint a magyar nemzetiségűeké. 2011 és 2021 között a magyar nemzetiségűek aránya 7,9%-kal, a magyarsághoz tartozóké 5,2%-kal apadt. Amennyiben a 2021. évi adatoknál a 2. nemzetiségűektől eltekintünk, a csökkenés 8,1%, azaz a két mutató csökkenése közti eltérés elhanyagolható.

3. táblázat. A magyarsághoz tartozók száma Szlovákiában 2011-ben és 2021-ben

Év	MN	MN és MA	NMN és MA	MN és NMA	2. MN és NMA	Összesen	%
2011	458467	443632	65082	14835	0	523549	114,2
2021	422065	403140	59035	18925	15190	496290	117,6

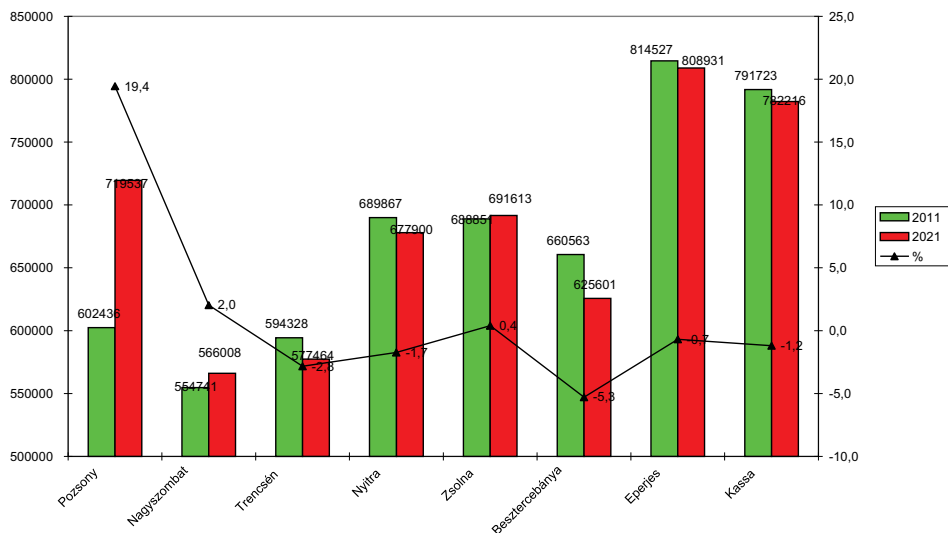
2. Kerületek

Szlovákia lakosainak a száma 2011 és 2021 között 5 397 036-ról 5 449 270-re, 52 234 fővel, 1,0%-kal növekedett. Az egyes kerületek népességének a száma eltérő mértékben változott.⁸

⁷ A 2. MN és NMA kategóriába tartozók nélkül a magyarsághoz tartozók száma 481 100 főt tett ki, ez 14%-kal magasabb a magyar nemzetiségűeknél.

⁸ Szlovákia területe az 1996. évben kialakított közigazgatási beosztás óta 8 kerületre tagolódik.

3. ábra. A szlovákiai kerületek lakosai számának változása 2011–2021 között



A 2010-es évek népesedési változásainak legnagyobb nyertese a Pozsonyi kerület, melynek népessége 117 101-fővel (602 436-ről 719 537-re) növekedett. A Pozsonyi kerület lakosságának gyarapodása több mint duplája az országos növekedésnek. A 8 kerület közül még további kettőben növekedett a lakosság száma: a Nagyszombati kerületben 11 267 fővel (554 741-ről 566 008-ra) és a Zsolnai kerületben (2762 fővel (688 851-ről 691 613-ra)). A Pozsonyi kerület népessége 19,4%-kal, a Nagyszombati és a Zsolnai kerületeké sokkal szerényebb mértékben, 2,0%, ill. 0,4%-kal gyarapodott. A Pozsonyi és a Nagyszombati kerületek népességszámának növekedése elsősorban a magas bevándorlási többlettel hozható összefüggésbe. A Pozsonyi kerületben ehhez hozzájárult a jelentős mértékű természetes szaporodás, a Zsolnai kerület esetében a migrációs veszteséget meghaladta természetes szaporodása. A legnagyobb fogyás a Besztercebányai (5,3%), a Trencsényi (2,8%), és a Nyitrai kerületben (1,7%) mutatható ki. E három kerület lakosságának lélekszámcsökkenését a magas elvándorlás mellett a jelentős természetes fogyás okozta, azaz a születések számát meghaladta a halálozások száma. Viszonylag alacsony volt a népességszám apadása a két kelet-szlovákiai kerületben. Az Eperjesi kerület lakosságának a száma 0,7%-kal, a Kassai kerületé 1,2%-kal apadt. E két kerület migrációs veszteségét csak részben pótolta a természetes szaporodásból származó többletük. (Lásd F1. táblázat)

2.1. A magyarsághoz tartozás változói

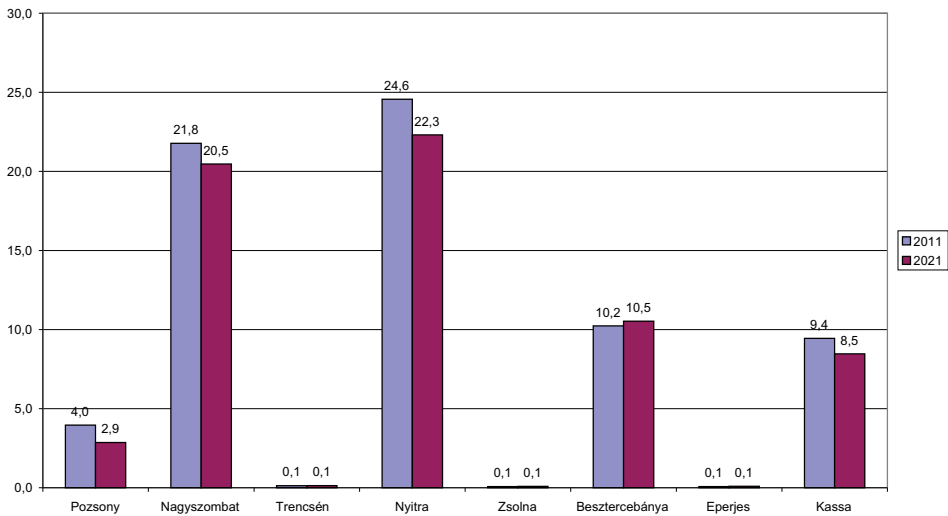
A továbbiakban a magyarsághoz tartozók/kötődők számának változásait tekintjük át a vizsgált időszakban a rendelkezésre álló adatok alapján kerületek szerint. Először a

nemzetiség, majd az anyanyelv, végül a 2021-ben bevezetett 2. nemzetiség adatai, illetve ezek kombinációja alapján.

2.1.1. Nemzetiség

A magyar nemzetiségű lakosság döntő többsége Szlovákiában az ország déli részén él egy néhány tíz kilométer széles sávon belül a magyar–szlovák határtól. Területi elhelyezkedéséből adódik, hogy a 8 kerület közül az 5 déli fekvésű kerületben él a magyarok 99,5%-a. A három szórványkerületben a magyar nemzetiségűek száma kerületenként nem éri el az ezer főt.

4. ábra. A magyar nemzetiségű lakosság aránya Szlovákia kerületeiben 2011-ben és 2021-ben



(Lásd az F2. táblázatot is.) Az elmúlt évtizedben a magyar nemzetiségűek száma a magyarlakta kerületekben csökkent, a szórványkerületekben növekedett. A Pozsonyi kerületben számuk 23 888-ról 20 657-re, 13,5%-kal apadt. Itt volt kimutatható a magyar nemzetiségűek legnagyobb arányú csökkenése az összes kerület közül. Legnagyobb számban magyarok a Nyitrai és a Nagyszombati kerületekben élnek. Számuk az előzőben 169 460-ról 151 213-re, 10,8%-kal, az utóbbiban 120 784-ről 115 831-re 4,1%-kal apadt. Jelentősen eltér a magyarság számának alakulása a Kassai és a Besztercebányai kerületekben. A Kassai kerületben a magyarok száma 74 743-ról 66 210-re, 11,4%-kal, a Besztercebányai kerületben 67 596-ról 65 865-re, csupán 2,6%-kal zsugorodott. A szórványkerületek közül a legnagyobb gyarapodás az Eperjesi kerületben volt kimutatható 25,2%, (646-ról 809-re), de jelentős volt a Zsolnai kerületben élő magyarok arányának gyarapodása is, 15,6% (553-ról 639-re). A

Trencsényi kerületben a növekedés szerényebb 5,5% (797-ről 841-re). A szórványkerületekben a magyarok számának növekedése a kerületekbe irányuló magyar migrációs többlettel magyarázható.

A magyar nemzetiségűek aránya a magyarlakta kerületek közül egyedül a Besztercebányai kerületben növekedett 2,9%-kal (10,2%-ról 10,5%-ra). Ez abból adódik, hogy a kerület népességének a száma nagyobb mértékben apadt, mint a magyar nemzetiségűeké.

A csökkenés mértéke a többi kerületben igen nagy mértékben különbözött. Legnagyobb mértékben a Pozsonyi kerületben csökkent a magyar nemzetiségűek aránya, 27,6%-kal (4,0%-ról 2,9%-ra) a Kassai kerületben 10,3%-kal (9,4%-ról 8,5%-ra), továbbá a Nyitrai kerületben 9,2%-kal (24,6%-ról 22,3%-ra). A legkisebb mértékű apadás a magyarlakta kerületek közül a Nagyszombati kerületben volt kimutatható 6,0% (21,8%-ról 20,5%-ra). A szórványkerületekben az Eperjesi, Zsolnai, Trencsényi kerületekben 26,1%-kal, 15,1%-kal, 8,6%-kal emelkedett.

2.1.2. Anyanyelv

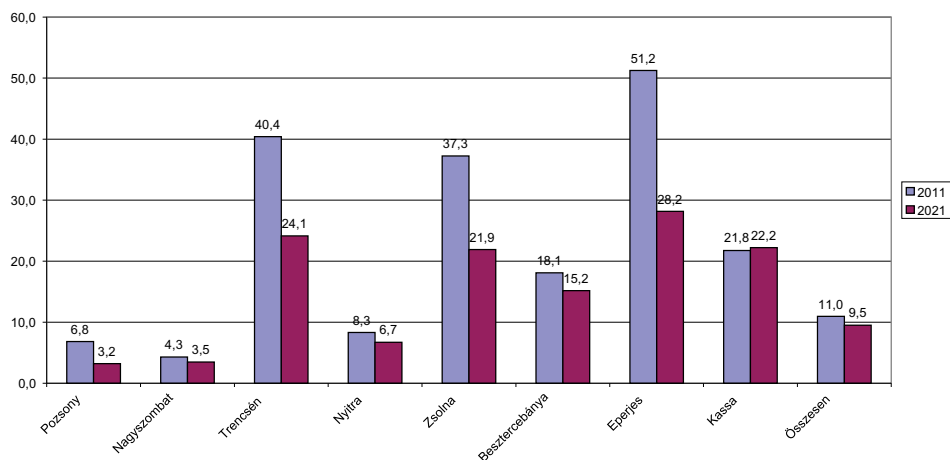
Az etnikai kötődés második mutatója az anyanyelv. Az anyanyelvi adatok alapján a magyarsághoz nem elhanyagolható mértékben többen tartoznak, mint nemzetiség szerint. Az egyes népszámlálások alkalmával a magukat anyanyelv szerint magyarnak vallók száma 7,2-től 11,0%-kal volt magasabb a magyar nemzetiségűeknél.⁹ Ugyanakkor az is megfigyelhető, hogy a magyarlakta településeken a magyar nemzetiségűek arányának csökkenésével növekszik a magyar anyanyelvűek aránya. A magyarok és szlovákok mellett a településeken élő romák száma is jelentősen befolyásolja a nemzetiségi és anyanyelvi adatok eltéréseinek nagyságát. Kerületek szintjén a két mutató eltéréseinek nagyságát a kerület etnikai térszerkezete befolyásolja. A magyar lakosság nemzetiség és anyanyelv szerinti adatai kerületek szerint nagyon hasonló mintázatúak. A nemzetiséghez hasonlóan anyanyelv szerint legtöbb magyar a Nyitrai kerületben élt, 2011-ben 183 535 fő, 2021-ben 151 213 fő, a Nagyszombati kerületben 125 972 fő, illetve 119 866 fő. A Kassai, Besztercebányai, Pozsonyi kerületekben a számuk 91 002, ill. 80 926, 79 830, ill. 75 861, valamint 25 520, ill. 21 319 fő volt. A szórványkerületek közül számuk az Eperjesi és a Zsolnai kerületekben növekedett (977, ill. 1037, 759, ill. 779 fő. (Lásd F2. táblázat)

A magyar anyanyelvűek többlete a magyar nemzetiségűekhez viszonyítva 2011 és 2021 között 11,0%-ról 9,5%-ra csökkent. A csökkenés minden kerületben megfigyelhe-

9 A cseh(szlovák) népszámlálások közül 1970-ben, 1991-ben, 2001-ben, 2011-ben és 2021-ben kérdeztek rá a lakosság anyanyelv szerinti hovatartozására. 1970-ben 8,7%-kal, 1991-ben 7,2%-kal, 2001-ben 10,1%-kal, 2011-ben 11,0%-kal, 2021-ben 9,5%-kal volt magasabb a magyarok aránya anyanyelv, mint nemzetiség szerint.

tő volt, kivéve a Kassai kerületet (21,8%, ill. 22,2%). 2011-ben az eltérés a magyarlakta és szórványkerületek között markáns, igen jelentős volt. Az Eperjesi kerületben 51,2%-kal, Trencséniben 40,4%-kal, a Zsolnaiban 37,3%-kal voltak többen a magyar anyanyelvűek a magyar nemzetiségűeknél. A legkisebb eltérés a Nagyszombati 4,3%, a Pozsonyi 6,8% és a Nyitrai kerületben volt 8,3%. Az ország középső és keleti magyarlakta kerületeiben az eltérés jóval magasabb: Besztercebánya 18,1%, Kassa 21,8%. A középső és keleti régiók magyarlakta községeiben nagyobb számban, arányban élő roma népesség identitásmintázatai befolyásolhatták e két mutató eltéréseit. 2011 és 2021 között a két mutató közti eltérés legnagyobb mértékben a szórványkerületekben csökkent. Az Eperjesi kerületben 28,2%-ra, a Trencsényi kerületben 24,1%-ra, a Zsolnai kerületben 21,9%-ra. 2021-ben a csökkenés a magyarlakta kerületekben sokkal mérsékeltebb volt, így a szórvány- és a magyarlakta kerületek mintázatai kevésbé különböztek el, mint 2011-ben (lásd az 5. ábrát).

5. ábra. A magyar anyanyelvűeknek a magyar nemzetiségűekhez viszonyított többlete 2011-ben és 2021-ben kerületek szerint, százalékban



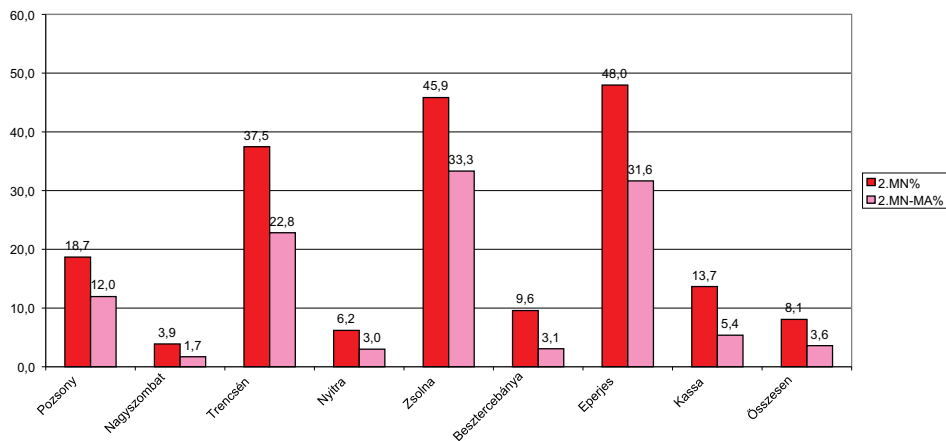
2021-ben a magyar anyanyelvűek arányának többlete a magyar nemzetiségűekhez viszonyítva az országotól kisebb eltérés a Pozsonyi (3,2%), a Nagyszombati (3,5%), és a Nyitrai kerületekben (6,7%) volt kimutatható. (Lásd az F2. táblázatot is).

2.1.3. Nemzetiség

A 2021-ben bevezetett 2. nemzetiség kategóriája szerint magyarnak vallotta magát 34 089 fő, ez 8,1%-kal haladja meg a magyar nemzetiségűek számát. A magyarlakta kerületekben a magukat 2. magyar nemzetiségűnek vallók legtöbben a Nyitrai, a Kassai, a Besztercebányai, a Nagyszombati és a Pozsonyi kerületekben éltek (9371, 9048, 6308, 4507, 3859 fő). A szórványkerületekben élők száma kerületenként 293

és 388 fő között mozgott. (Lásd az F4. táblázatot.) A magyar nemzetiségűekhez viszonyított hozadékuk a szórványkerületekben volt a legmagasabb. Az Eperjesi kerületben 48,0%, a Zsolnaiban 45,9%, a Trencséniben 37,5%. Legkisebb többletük a Nagyszombati (1,7%), a Nyitrai (3,0%), a Besztercebányai (3,1%), a Kassai (5,4%) kerületekben mutatkozott. A Pozsonyi kerületben, mely egyfajta átmenetet képez a magyarlakta és a szórványkerületek között, a 2. magyar nemzetiségűek a magyar nemzetiségűek 18,7%-át tették ki. Vizsgálatunk szempontjából azt is nézzük meg, hogy mennyit tesz ki ebből azoknak a 2. magyar nemzetiségűekhez tartozóknak a száma, akik a magyarsághoz tartozók számát ténylegesen növelték, azaz azokat vesszük itt tekintetbe, akik a 7. kategóriába tartoznak – nem magyar anyanyelvűek – a 2. magyar nemzetiségűek közül (15 190 fő). A kerületek szerinti összetételük lényegesen eltér az előző összetételtől. Legtöbben a Nyitrai 4515, a Kassai 3552, a Pozsonyi, 2473, a Besztercebányai 2012 és a Nagyszombati 1977 kerületekben éltek. Arányuk országosan a magyar nemzetiségűekhez viszonyítva 3,6%-ot tett ki, az egyes kerületek sorrendje az előzőhöz képest csupán a szórványkerületeknél különbözik. A magyar nemzetiségűekhez viszonyított többletük legkisebb a Nagyszombati kerületben (1,7%), legmagasabb a Zsolnai kerületben (33,3%).

6. ábra. A 2. magyar nemzetiségűeknek és a nem magyar anyanyelvűeknek a magyar nemzetiségűekhez viszonyított aránya, 2021, %



2.2. A magyarsághoz tartozók típusai

A továbbiakban kerületek szintjén vizsgáljuk meg a magyarsághoz tartozók egyes típusai arányának alakulását 2011-ben és 2021-ben. Ezt követően tekintjük át számuk alakulását kerületek szerint.

4. táblázat. A magyarsághoz tartozók megoszlása Szlovákia kerületeiben típusaik (nemzetiség és anyanyelv és a 2. magyar nemzetiség) szerint, 2011–2021, %.

Kerület	MN és MA		MN és NMA		NMN és MA		2. MN és NMA
	2011	2021	2011	2021	2011	2021	2021
Pozsony	77,9	65,5	8,1	11,4	14,0	13,9	9,2
Nagyszombat	91,3	89,3	2,3	3,0	6,4	6,2	1,6
Trencsén	49,5	40,2	12,7	16,5	37,8	30,2	13,0
Nyitra	86,8	84,1	2,9	3,7	10,3	9,6	2,6
Zsolna	49,9	35,1	13,3	17,8	36,8	29,4	17,6
Besztercebánya	80,7	79,4	2,1	2,8	17,1	15,3	2,5
Eperjes	47,4	36,8	11,3	15,8	41,3	30,7	16,7
Kassa	78,2	72,7	2,1	3,2	19,6	20,1	4,1
Összesen	84,7	81,2	2,8	3,8	12,4	11,9	3,1

Modellünkben a 2011. évre vonatkozólag 3, a 2021. évre vonatkozólag 4 típust vetünk tekintetbe. A 4. típus bevonása a modellbe a 2021. évre vonatkozólag csökkenti a többi típushoz tartozók kimutatott arányát. Mivel a magyarlakta kerületekben a 4. típushoz tartozók aránya alacsony, ezért a torzító hatása nem túl jelentős. (Lásd az F3. táblázatot is.)

A 4. táblázat adataiból láthatjuk, hogy a magyarlakta és a szlovák kerületekben a magyarsághoz tartozók összetétele jelentősen különbözik. Az országos értékeknél csak két kerületben volt magasabb az 1. típushoz (magyar nemzetiségű és magyar anyanyelvűek) tartozók aránya 2011-ben és 2021-ben: a Nagyszombati és a Nyitrai kerületekben: 91,3%, ill. 89,3%, továbbá 86,8%, ill. 84,1%. A szlovák kerületekben a magcsoporthoz tartozók aránya nem éri el az 50%-ot, de még így is a legszámosabb típusát alkotják a magyarsághoz tartozóknak. 2021-ben az arányuk a Zsolnai és az Eperjesi kerületekben volt legalacsonyabb: 35,1%, ill. 36,8%.

A 2. típushoz tartozók aránya többnyire 2-3-szor alacsonyabb, mint a 3. típushoz tartozóké. (Gyurgyík 2004)

Itt is igen jelentős az eltérés a magyarlakta és a szlovák kerületek között. Az előbbiekben arányuk 2021-ben – leszámítva a Pozsonyi kerületet mint egyfajta átmenetet a két kerület típus között – igen szűk határok között mozgott: 2,8%-3,7%. Pozsonyban 11,4%-ot tett ki, a szlovák kerületekben viszont 15,8–17,8% között mozgott.

A 3. típushoz tartozók aránya szintén a szlovák kerületekben volt a legmagasabb. E kerületekben (2021-ben) kimutatott arányuk alig különbözött: 29,4% és 30,7% között mozgott. Legkisebb arányuk a Nagyszombati és a Nyitrai kerületekben volt: 6,2%, ill. 9,6%.

Igen jelentősen szóródik a 4. típusba tartozók aránya is. A Zsolnai és az Eperjesi kerületekben mért arányukhoz viszonyítva 17,6%, ill. 16,7%, a Nagyszombati,

Besztercebányai és a Nyitrai kerületekben kimutatott értékeik elenyészőek (1,6%, 2,5%, 2,6%).

A továbbiakban tekintsük át, hogyan alakult a 2010-es években a magyarsághoz tartozók száma típusaik és kerületek szerint. 2011 és 2021 között a 3 típus közül az első és a harmadik típusba tartozók száma csaknem minden kerületben csökkent. A magcsoportba tartozók száma egyedül az Eperjesi kerületben 8,4%-kal (522-ről 526 főre) növekedett. A legnagyobb arányú fogyás a Pozsonyi 18,7% (21 642 főről 17 598 főre) és a Kassai kerületekben volt kimutatható 12,8% (72 751 főről 63 441 főre). A magyarlakta kerületek közül a Besztercebányai és a Nagyszombati kerületekben volt a legkisebb arányú csökkenés 3,4%, (65 842 főről 65 632 főre), ill. 4,8% (117 759 főről 112 109 főre).

A 2. típushoz tartozók számának, arányának növekedése eltért a várakozásainktól.¹⁰ Összetételük pontosabb feltárása későbbi vizsgálatok tárgyát képezi majd. Arányuknak növekedése a szórványkerületekben volt a legmagasabb, meghaladja az 50%-ot. Az Eperjesi kerületben 96,0% (124 főről 243 főre), a Zsolnaiban 85,3% (116 főről 215 főre), a Trencséniben 50,3%-os növekedés (163 főről 245 főre) volt kimutatható. Az országos értéknél (27,6%) alacsonyabb növekedés a Nyitrai 18,0% (5415 főről 6388 főre) és a Nagyszombati kerületekben 23,0% (3025 főről 3722 főre) mutatkozott.

A 3. típusba és az 1. típusba tartozók esetében a fogyás mértéke országos szinten csaknem azonos.¹¹ Kerületek szerint már jelentősebb eltérések mutatkoznak. Két szórványkerületben – a Zsolnai és az Eperjesi kerületekben – a számuk és az arányuk is növekedett 10,2% (322-ről 355-re), ill. 3,5% (455-ről 471-re). A legnagyobb arányú fogyás a Nyitrai és a Besztercebányai kerületekben mutatkozott 15,2% (19 490-ről 16 518-ra), ill. 12,4% (13 988-ről 12 249-re). A legkisebb mértékű csökkenés – a magyarlakta kerületek közül – a Pozsonyi és Kassai kerületekben volt: 4,0% (3878-ről 3059-re), 4,0% (18 251 főről 17 515 főre). (F3. táblázat)

A 4. típusba tartozók megjelenése a modellben érdemben a szórványkerületekben élő magyarsághoz tartozók arányát növelte meg, 13,0–17,6%-kal, a magyarlakta kerületekben élő magyarsághoz tartozók arányát a Nagyszombati, a Nyitrai és a Besztercebányai kerületekben az országos értékek alatti mértékben növelte meg

10 Az e típusba tartozók vélhetőleg nagyobb részét azok a vegyes származásúak alkotják, akik magyar nemzetiségűek, de nem magyar anyanyelvűek. Továbbá azok a homogén magyar származásúak, akik inkább szlovák nyelvi közegben szocializálódtak, de származás szerinti nemzeti hovatartozásukat megtartották. De a csoporthoz tartozók számát növelhették azok a roma származásúak is, akik (magyar nemzetiségük mellett) anyanyelvükként a romát tűntették fel. (Lásd: Gyurgyik 2004)

11 Ebbe a típusba jórészt azok a vegyes házasságokból származók tartoznak, akik magyar anyanyelvűek. Továbbá a magyar származású, de nem magyar nyelvű oktatásban részesülők egy része is. (Lásd: Gyurgyik 2004)

(1,6%, 2,6%, 2,5%-kal). A Kassai kerületben az országos értéknél magasabb, 4,1%-os növekményt jelentett, a Pozsonyi kerületben a növekmény nagysága a szórványkerületekhez közelít: 9,2%. (F3. táblázat)

2.3. A magyarsághoz tartozók száma 2021-ben

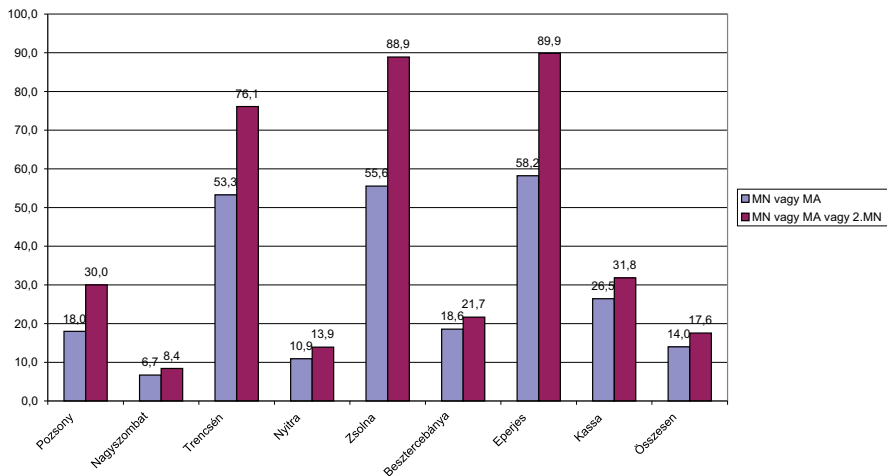
5. táblázat. A magyarsághoz tartozók megoszlása Szlovákia kerületeiben az etnikai hovatartozás mutatói és típusaik szerint, 2021, %

Kerület	Etnikai hovatartozás			Kategóriák				Összesen
	MN	MA	2. MN	MN és MA	MN és NMA	NMN és MA	2. MN és NMA	
Pozsony	2,9	3,0	0,5	2,5	0,4	0,5	0,3	3,7
Nagyszombat	20,5	21,2	0,8	19,8	0,7	1,4	0,3	22,2
Trencsén	0,2	0,2	0,1	0,1	0,1	0,1	0,0	0,3
Nyitra	22,3	23,8	1,4	21,4	0,9	2,4	0,7	25,4
Zsolna	0,1	0,1	0,0	0,1	0,0	0,1	0,0	0,2
Besztercebánya	10,5	12,1	1,0	10,1	0,4	2,0	0,3	12,8
Eperjes	0,1	0,1	0,1	0,1	0,0	0,1	0,0	0,2
Kassa	8,5	10,4	1,2	8,1	0,4	2,2	0,5	11,2
Összesen	7,8	8,5	0,6	7,4	0,3	1,1	0,3	9,1

A továbbiakban vizsgáljuk meg, hogyan alakul a magyarsághoz tartozók száma, ha a magyar nemzetiségűek mellé 1. lépésben bevonjuk a magyar anyanyelvűeket, második lépésben a 2. magyar nemzetiségűeket. A magyar nemzetiségűek vagy magyar anyanyelvűek összességében 59 035 fővel haladják meg a magyar nemzetiségűek számát. Lényegében a 2. típust vontuk be a modellünkbe. A magyar nemzetiségűekhez viszonyított legnagyobb növekmény a Kassai (17 516 fő), a Nyitrai (16 518 fő), és a Besztercebányai kerületekben (12 449 fő) mutatkozott. Csekélyebb a növekmény a Nagyszombati és a Pozsonyi kerületekben (7757 fő, ill. 3721 fő). A szórványkerületek növekménye néhány száz fő. (F5. táblázat)

A 2. nemzetiség bevonásával a magyar nemzetiségűek vagy magyar anyanyelvűek számához viszonyítva 16 190 fős, a magyar nemzetiségűekhez viszonyítva 74 225 fős növekmény mutatkozik. A két lépésben történő bevonás után a Kassai és a Nyitrai kerületekben a növekmény meghaladja a 20 000 főt (21 068, ill. 21 033 fő). A Besztercebányai, a Nagyszombati és a Pozsonyi kerületben az eltérés 14 261, 9734, 6191 fő, a szórványkerületekben a növekmény 1000 fő alatt van. (F5. táblázat)

7. ábra. A magyarsághoz tartozók a magyar nemzetiségűek számához viszonyítva kerületek szerint, 2021, %



A magyarsághoz tartozók száma a szloványkerületekben több mint $\frac{3}{4}$ -del magasabb a magyar nemzetiségűek számánál (Trencsén 76,1%, Zsolna 88,9%, Eperjes 89,9%). A legkisebb eltérés a Nagyszombati, a Nyitrai, a Besztercebányai, a Pozsonyi és a Kassai kerületekben mutatható ki (8,4%, 13,9%, 21,7%, 30,0%, 31,8%). Ezen belül vizsgáljuk meg, hogy a magyarsághoz tartozók számának alakulását milyen mértékben befolyásolta a magyar nemzetiségű vagy magyar anyanyelvűek kategóriája, illetve a magyar nemzetiségű és 2. magyar nemzetiségűek kategóriája. A Pozsonyi kerület kivételével az előbbi kategória hatása (MN vagy MA) jelentősebb volt, mint az utóbbi (MN és 2. MN). Ugyanakkor az is megfigyelhető volt, hogy a 2. nemzetiség súlya inkább a szloványkerületekben bír nagyobb jelentőséggel.

Összefoglalás

Tanulmányunkban a szlovákiai magyarsághoz tartozók összetételét vizsgáltuk meg a nemzeti, az anyanyelvi, és a 2. nemzeti adatok, illetve az ezek alapján kidolgozott kategóriák, típusok segítségével, kerületek szerinti bontásban.

Vizsgálatunk során kimutattuk, hogy az egyes kerületekben a magyarsághoz tartozók alapvető mértékben eltérnek típusaik összetétele szerint. A 8 kerület közül ötöt tekintünk magyarlakta kerületnek, de közülük a Pozsonyi kerület egyfajta átmenet a szloványkerületek irányába. Mutatói jelentős mértékben az utóbbihoz közelítenek. A magyarsághoz tartozók legmarkánsabb típusát, magcsoportját alkotók domináns többséget alkotnak a magyarlakta kerületekben, a szloványkerületekben viszont csak relatív többséget alkotnak. Arányuk az elmúlt évtizedben csökkent. A további típusok a magyarsághoz tartozók számának alakulását igencsak eltérő mértékben befolyásolják.

Az elkövetkező időszakban a szlovákiai magyar lakosság vizsgálatainak egyik lehetséges feladata lesz megismerni az egyes típusokhoz tartozók etnikai kötődésének demográfiai és társadalmi jellemzőit.

Egy következő tanulmányunkban járások szerinti bontásban vizsgáljuk meg a magyarsághoz tartozók típusainak összefüggéseit.

Irodalom

- Gyurgyík László 2004. *Asszimilációs folyamatok a szlovákiai magyarság körében*. Pozsony, Kalligram.
- Gyurgyík László 2006. *Népszámlálás 2001. A szlovákiai magyarság demográfiai, valamint település- és társadalomszerkezetének változásai az 1990-es években*. Pozsony, Kalligram.
- Gyurgyík László 2022. Quo vadis? A szlovákiai magyarsághoz tartozók (száma) a 2021. évi népszámlálás nemzetiségi és anyanyelvi adatai alapján. *Fórum Társadalomtudományi Szemle*, 24. évf. 3. sz. 3–20. p.
- <https://www.scitanie.sk/obyvatelia/zakladne-vysledky/pocet-obyvatelov/SR/SKO/SR>
- <https://www.scitanie.sk/obyvatelia/rozsirene-vysledky>
- <https://www.scitanie.sk/storage/app/media/dokumenty/vzor-formularahu.pdf>
- <http://portal.statistics.sk>
- Metodika sčítania obyvateľov z hľadiska ich príslušnosti k národnosti alebo etniku so zreteľom na materinský jazyk. 27. p. SÚ. SR Bratislava, 2018 <https://www.scitanie.sk/o-scitani/zakladne-informacie-o-scitani-2021#i6>
- Skutnabb-Kangas Tove 1997. *Nyelv, oktatás és kisebbségek*. Kisebbségi adattár, VIII. Budapest, Teleki László Alapítvány.

Függelék

F1. táblázat. A szlovákiai kerületek népességszámának változása 2011 és 2021 között

Kerület	2011	2021	Különbség (2021-2011)	%
Pozsony	602436	719537	117101	19,4
Nagyszombat	554741	566008	11267	2,0
Trencsén	594328	577464	-16864	-2,8
Nyitra	689867	677900	-11967	-1,7
Zsolna	688851	691613	2762	0,4
Besztercebánya	660563	625601	-34962	-5,3
Eperjes	814527	808931	-5596	-0,7
Kassa	791723	782216	-9507	-1,2
Összesen	5397036	5449270	52234	1,0

F2. táblázat. A szlovákiai magyar nemzetiségű és anyanyelvű népesség számának változása 2011 és 2021 között

Kerület	2011		2021		Különbség (2021-2011) szám szerint		Különbség (2021-2011) százalék	
	Nemzetiség	Anyanyelv	Nemzetiség	Anyanyelv	Nemzetiség	Anyanyelv	Nemzetiség	Anyanyelv
Pozsony	23888	25520	20657	21319	-3231	-4201	-13,5	-16,5
Nagyszombat	120784	125972	115831	119866	-4953	-6106	-4,1	-4,8
Trencsén	797	1119	841	1044	44	-75	5,5	-6,7
Nyitra	169460	183535	151213	161343	-18247	-22192	-10,8	-12,1
Zsolna	553	759	639	779	86	20	15,6	2,6
Besztercebánya	67596	79830	65865	75861	-1731	-3969	-2,6	-5,0
Eperjes	646	977	809	1037	163	60	25,2	6,1
Kassa	74743	91002	66210	80926	-8533	-10076	-11,4	-11,1
Összesen	458467	508714	422065	462175	-36402	-46539	-7,9	-9,1

F3. táblázat. A magyarsághoz tartozók megoszlása Szlovákia kerületeiben kategóriáik szerint, 2011, 2021

Kerület	2011				2021				
	MN és MA	MN és NMA	NMN és MA	Összesen	MN és MA	MN és NMA	NMN és MA	2. MN és NMA	Összesen
Pozsony	21642	2246	3878	27766	17598	3059	3721	2473	26851
Nagyszombat	117759	3025	8213	128997	112109	3722	7757	1977	125565
Trencsén	634	163	485	1282	596	245	448	192	1481
Nyitra	164045	5415	19490	188950	144825	6388	16518	4515	172246
Zsolna	437	116	322	875	424	215	355	213	1207
Besztercebánya	65842	1754	13988	81584	63612	2253	12249	2012	80126
Eperjes	522	124	455	1101	566	243	471	256	1536
Kassa	72751	1992	18251	92994	63410	2800	17516	3552	87278
Összesen	443632	14835	65082	523549	403140	18925	59035	15190	496290

F4. táblázat. A magyar nemzetiségűek és a magyarsághoz tartozók száma kategóriák és kerületek szerint, 2021

Kerület	MN	MN vagy MA	Különbség (1)	MN vagy MA vagy 2. MN	Különbség (2)
Pozsony	20657	24378	3721	26851	6194
Nagyszombat	115831	123588	7757	125565	9734
Trencsén	841	1289	448	1481	640
Nyitra	151213	167731	16518	172246	21033
Zsolna	639	994	355	1207	568
Besztercebánya	65865	78114	12249	80126	14261
Eperjes	809	1280	471	1536	727
Kassa	66210	83726	17516	87278	21068
Összesen	422065	481100	59035	496290	74225

F5. táblázat. A magyarsághoz tartozók Szlovákia kerületeiben az etnikai hovatartozás mutatói és a kategóriáik szerint, 2021

Kerület	Etnikai hovatartozás			Kategóriák				Összesen
	MN	MA	2. MN	MN és MA	MN és NMA	NMN és MA	2. MN és NMA	
Pozsony	20657	21319	3859	17598	3059	3721	2473	26851
Nagyszombat	115831	119866	4507	112109	3722	7757	1977	125565
Trencsén	841	1044	315	596	245	448	192	1481
Nyitra	151213	161343	9371	144825	6388	16518	4515	172246
Zsolna	639	779	293	424	215	355	213	1207
Besztercebánya	65865	75861	6308	63612	2253	12249	2012	80126
Eperjes	809	1037	388	566	243	471	256	1536
Kassa	66210	80926	9048	63410	2800	17516	3552	87278
Összesen	422065	462175	34089	403140	18925	59035	15190	496290

LÁSZLÓ GYURGYÍK

CHANGES IN THE NUMBER AND PROPORTION OF THE HUNGARIAN POPULATION IN SLOVAKIA BY DISTRICT, BASED ON THE 2011 AND 2021 CENSUS DATA

The study deals with the development of the number of Hungarians in Slovakia based on the data of the 2021 census. In addition to the data on ethnicity and mother tongue, the so-called second ethnicity was also included in the questionnaire for the first time. Based on combinations of data according to ethnicity, mother tongue and 2nd ethnicity, 4 types of Hungarian ethnicity are distinguished. In our study, we examine the differences in the number, composition and types of Hungarians living in the southern Slovakian counties with a large proportion of Hungarian inhabitants and those regarded as diaspora. We will also examine the contribution of the three variables included in the analysis to the evolution of the number of Hungarians at the county level. The tables in the appendix provide a deeper understanding of the relationships presented in the study.