

# Szlovákia lakosságának községsoros nemzetiségi összetétele az 1950. évi népszámlálás adatai alapján

---

LÁSZLÓ GYURGYÍK

The Ethnic Composition of Slovakia's Municipalities, Based on the Data of the 1950 Census

Indexing Terms: census, nationality, ethnicity, municipality, ethnic spatial structure, diaspora

---

A 2. világháború után megtartott csehszlovák népszámlálások közül az 1950-es népszámlálás községsoros nemzetiségi adatsorai különleges jelentőséggel bírnak.

A pártállami időszakban megtartott censzusok nemzetiségi adatai csak országos, kerületi és járási szintű bontásban lettek közzétéve a Csehszlovák Statisztikai Hivatal egyes, többnyire belső kiadványaiban. A korábbi, az 1950. és az 1961. évi népszámlálási kiadványok még titkosítottak voltak.

Az 1950. évi népszámlálás nemzetiségi adatai több szempontból is megkérdőjelezhetők. A kitelepítések, reszlovakizáció, lakosságcsere után rövid idővel megtartott népszámlálások a magyar nemzetiségűek számát számításaink szerint a várhatónál 113 ezer fővel alacsonyabbnak mutatták ki. (L. Gyurgyík 2011) A 2. világháború utáni időszakban országos, kerületi és járási szinten az 1961. évi adatok jelentik az első reális támpontot az egyes nemzetiségek számára és területi megoszlásukra vonatkozóan. Azonban az 1961. évi népszámlálás községsoros bontású nemzetiségi adatai (a statisztikai hivatal alapján, valamint levéltári forrásokból) napjainkig nem ismeretesek.<sup>1</sup>

Az 1950. évi népszámlálás községsoros nemzetiségi (és felekezeti adatai) csak a közelmúltban váltak hozzáférhetővé a Szlovák Statisztikai Hivatal levéltárában. Az adatok 6 kéziratjellegű belső kiadványból (a továbbiakban: kiadvány) lettek feldolgozva. A kiadványok az egyes kerületek adatait tartalmazzák. A2-es formátumú, írógéppel írt lapjai tartalmazzák az egyes járások településeinek egyes adatait.<sup>2</sup>

- 
1. A Csemadokban, illetve levéltárában fellelhető volt egy írógéppel írt kézirat, mely a Szlovákiai magyarlakta települések összlakosságának, a magyar lakosság számát s a magyarok arányát tartalmazza.
  2. *Sčítanie ľudu 1950. Plocha, vek, povolanie, pomer k povolaniu, národnosť a náboženské vyznanie obyvateľstva podľa obcí.* Bratislava (Nitra, Banská Bystrica, Žilina, Košice, Prešov)

A községsoros adatokat tartalmazó kéziratok 6 szlovákiai nemzetiség adatait tüntetik fel. Feltüntetik a szlovák, cseh, orosz, lengyel, német, magyar nemzetiségeket, melyeket az egyéb kategória egészít ki. Az orosz nemzetiség a ruszin és ukrán nemzetiségűek egyfajta gyűjtőkategóriája.

## 1. A népességszám alakulása

Szlovákia népessége az 1950. évi népszámlálás időpontjában 3 442 317 főt tett ki.<sup>3</sup> Lakosainak száma az 1930. évi népszámlálás szerint 3 329 793 fő volt.<sup>4</sup> Azaz 1930 és 1950 között a száma 3,4%-kal növekedett. Az 1930. évi népszámlálás és az 1946. évi népesség-összeírás közti időszakban a lakosság száma alig változott, ill. kis mértékben csökkent. 1946-ban 3 327 803 főt tett ki. (Tišliar–Šprocha 2017, 39. p.) Az 1930-as évek jelentős népességnövekedését teljes mértékben „lefaragták” a háborús évek népességvesztései. A második világháborút követő években nemzetközi viszonylatban is jelentős népességnövekedés figyelhető meg. Csak 1946 és 1950 között Szlovákia lakosainak a száma a nem elhanyagolható migrációs veszteség ellenére 114 514 fővel, 3,4%-kal gyarapodott.<sup>5</sup>

A nemzetiségek számának, arányának összetételéről az 1950. évi regisztrált adatok – elsősorban a magyar, a német és a szlovák lakosság szempontjából – nem nyújtanak hiteles képet az 1940-es évek második felében a szlovákiai magyarokat és németeket érintő események miatt. Inkább arról szólnak, hogy néhány évvel a jogfosztottság után mennyien merték magukat magyarnak (németnek) vallani az 1950. évi népszámlálás időpontjában. Ezzel párhuzamosan a szlovák lakosság regisztrált száma jelentősen magasabb a várható számuknál.

Az 1950. évi csehszlovák népszámlálást megelőzően két évtizeddel korábban, 1930-ban került sor az utolsó csehszlovák népszámlálásra. (A 40-es években a Szlovák Állam területén 1940. december 15-én volt egy szlovák, Magyarországon és az 1. bécsi döntés után Magyarországhoz visszacsatolt területeken, így a szlovákiai magyarlakta területeken is, 1941-ben tartottak népszámlálást). E két évtizedből főleg a „hosszú negyvenes évek” során gyakran egymással ellentétes folyamatok befolyásolták a lakosság különböző társadalmi csoportjainak, nemzetiségeinek életét, melyeknek községsoros demográfiai következményeiről nem voltak adataink. („Anyások” bejövetele, majd elüldözése, zsi-

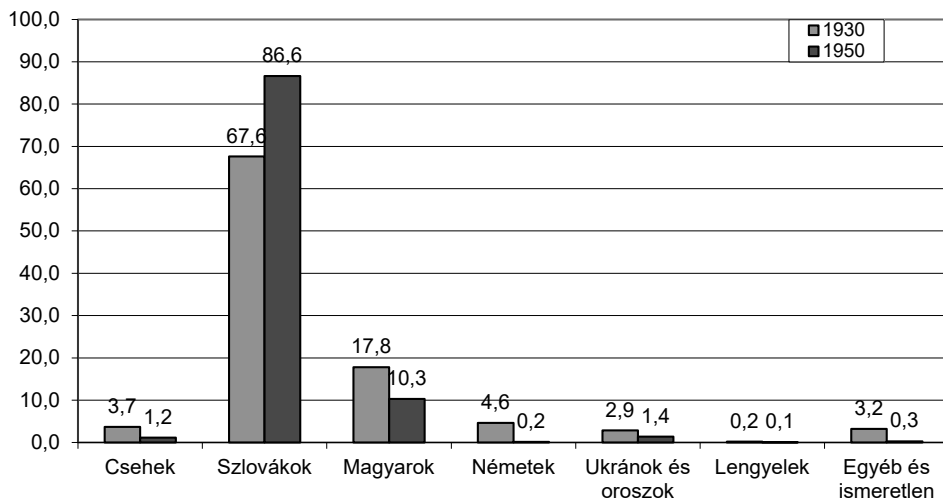
3 *Sčítání lidu a soupis domů a bytů v republice Československé ke dni 1. března 1950. Nejdůležitější výsledky sčítání lidu a soupisu domů a bytů za kraje, okresy a města. Díl I.* Praha 1957 Státní úřad statistický str. 3.

4 *Sčítání lidu v republice Československé ze dne 1. prosince 1930. Díl I.* Praha, Státní úřad statistický 1934. str. 23

5 A két időszakban a népességnövekedés mértéke nem teljesen azonos. A két értéket két tizedesre kerekítve kismértékben különbözik: 1930 és 1950 között 3,38%, 1946 és 1950 között 3,44%

dók elhurcolása, holokauszt, a csehek kikényszerített távozása Szlovákiából, szlovákok és csehek távozása a Magyarországhoz visszacsatolt területekről, magyarok, németek kitelepítése, a magyar lakosság jelentős részének reszlovakizációja, a megmaradt németek egy részének nemzetiségváltása s a deportálások igen jelentősen átformálták Szlovákia lakosságának nemzetiségi összetételét is.) Mindezek a változások kitapinthatók a két népszámlálás nemzetiségi adatsorainak eltéréseiben.

1. ábra. A szlovákiai nemzetiségek arányának változása 1930, 1951, %



A két évtized alatt (1930 és 1950 között) a szlovákok regisztrált száma 2 251 358-ról 2 982 524-re irreális mértékben, 731 166 fővel, 32,5%-kal gyarapodott. Arányuk 67,6%-ról 86,6%-ra nőtt. A többi kimutatott nemzetiség száma, aránya csökkent. A magyarok száma 592 337-ről 354 532-re, 237 805 fővel, 40,2%-kal, arányuk még nagyobb mértékben 17,8%-ról 10,3%-ra csökkent. A csehek száma 1/3-ára 121 696-ról 40 365-ra, számarányuk 3,7%-ról 1,2%-ra apadt. A németek száma 1950-ben 1/30-ára, 154 821-ről 5179-ra apadt. Országos arányuk 4,6%-ról 0,2%-ra zsugorodott. De a többi kimutatott nemzetiség száma és aránya is megfogyatkozott. (1. ábra, lásd az F2. táblát is a függelékben)<sup>6</sup>

A magyarság jogfosztottságát követően megtartott census távolról sem nyújt használható adatokat a magyar lakosság számára vonatkozólag, inkább nyújt arról információt, hogy a magyarság egészét sújtó intézkedések után oly rövid idővel valójában hányan merték bevallani magyarságukat. (L. Gyurgyík 2011)

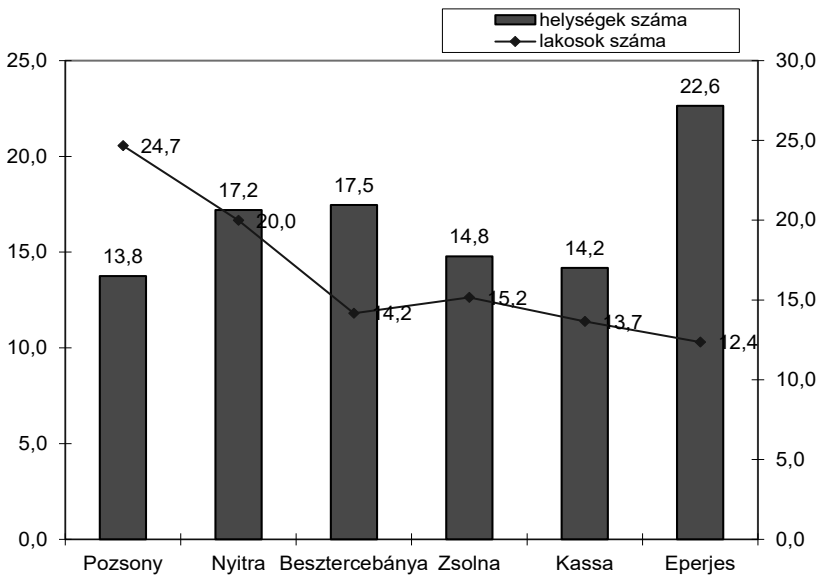
<sup>6</sup> A tanulmány százalékos megoszlást tartalmazó táblázatai és grafikonjai kerekített adatokat tartalmaznak. A szövegben feltüntetett, százalékban megadott értékek az eredeti adatokból lettek kiszámítva.

## 1.1. Kerületek, járások

1950-ben, a népszámlálás időpontjában Szlovákia területén 3344 helység (faluk és városok) volt kimutatható. A helységek és lakosság száma Szlovákia területén regionálisan jelentős mértékben különbözött. Az ország 6 kerületre és alsóbb szinten 91 járásra tagolódott.

A kerületek helységeinek (községeinek) és lakosainak a száma és aránya jelentősen különbözött. A legtöbb település az Eperjesi kerületben (757) volt található, a szlovákiai települések 22,6%-a. Legkisebb számú települést a Pozsonyi kerületben mutattak ki (460), ez az ország helységeinek 13,8%-a volt. A lakosság számának megoszlása ezzel ellentétes. Legtöbben a Pozsonyi kerületben éltek (849 282 fő) 24,7%, és feleannyian az Eperjesi kerületben (425 494 fő) 12,4%. Jelentős eltérés mutatkozik még a Besztercebányai kerület települései és lakosságának arányában. A Besztercebányai kerülethez tartozó helységek a szlovákiai községek 17,5%-át tették ki (584 település). E kerületben élt az ország lakosságának 14,2%-a, (487 903 fő). A többi 3 kerület helységeinek és népességének arányának az aránya már kevésbé tér el. (2. ábra, lásd az F2. táblát is a függelékben)

2. ábra. Szlovákia községeinek és lakosainak az aránya kerületek szerint 1950-ben, %

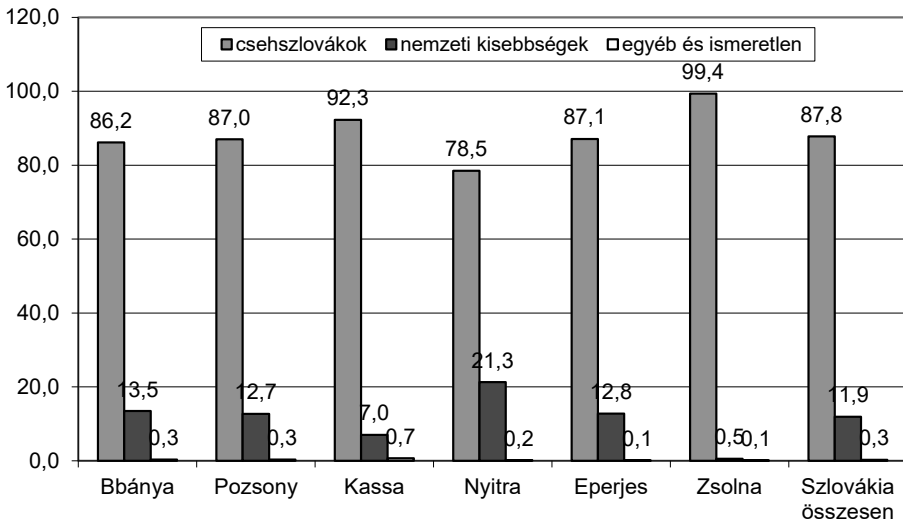


Az egyes kerületekhez tartozó járások száma már kevésbé különbözött. Legtöbb járás a Pozsonyi kerülethez (17), legkevesebb a Kassaihoz (13) tartozott. Az egyes járásokon belül a községek száma igen nagy mértékben különbözik. Átlagosan 36,7 helység jut egy járásra. Két olyan járás található, amelyben csupán egy-egy helység található (Pozsony-

város és Magas-Tátra). A legtöbb helység viszont a Kassai járásban volt (93 település). A legtöbb lakosa a járási jogállással rendelkező Pozsony-városnak volt 192 896 lakossal.<sup>7</sup> Itt élt Szlovákia lakosságának 5,6%-a. Legkevesebben a Szepesófalui (Spišská Stará Ves-i) járásban laktak: 9163 fő, az ország lakosságának 0,3%-a.

A nemzetiségek kerületek szerinti vizsgálatánál a nemzetiségeket két csoportra bontjuk. (Ezeket kívül feltüntetjük az igencsak alacsony arányú egyéb és ismeretlenek kategória adatait is). A többségi nemzetiségekhez a csehek és szlovákok, a továbbiakban „csehszlovákok”, a többi regisztrált nemzetiség pedig a „nemzeti kisebbségek” csoportját teszi ki. Az adatokból láthatjuk, hogy nemzeti kisebbségek legnagyobb arányban a Nyitrai kerületben, (21,3%) legkevesebben a Zsolnai kerületben (0,5%) éltek. A legtöbb kerületben a nemzeti kisebbségek aránya meghaladta a 10%-ot: Besztercebányai kerület (13,5%), Pozsonyi kerület (12,7%), Eperjesi kerület (12,8%). A Zsolnai kerületet követően a legalacsonyabb a kisebbségek aránya a Kassai kerületben (7,0%). Az egyéb és ismeretlenek kategóriájába tartozók aránya igen alacsony (0,1%–0,3%).

3. ábra. A szlovákiai nemzetiségcsoportok aránya kerületek szerint, 1950, %



7 Az 1950. évi és a korábbi csehszlovák népszámlálások a népesség számának a (népszámlálás időpontjában) jelenlévő népesség számát, az 1961. évi népszámlálástól a lakónépesség számát tekintik. A települések többségénél e két adat közti különbségek nem túl jelentősek. Tanulmányunkban az egyes területi egységek, helységek lakosságának adatai a jelenlévő népességre vonatkoznak. A továbbiakban a népesség számának e két aspektusával nem foglalkozunk. A lakosság számával kapcsolatos fejtegetéseinkben a körülményes megfogalmazások elkerülése végett stilisztikai okokból nem mellőzzük az éltek, laktak kifejezéseket.

Az etnikai térszerkezet összetételét tekintjük át járások szerint is, azaz vizsgáljuk meg, hogy milyen az egyes járások megoszlása etnikai szempontból. A járások etnikai térszerkezetének vizsgálatánál az alábbi kategorizációt alkalmazzuk.<sup>8</sup>

1950-ben a 91 szlovákiai járásból 81 csehszlovák többségű volt, csak 10 járásban nem voltak többségben a csehek és szlovákok. A 91 járásból 69-ben minősített többséget alkottak.

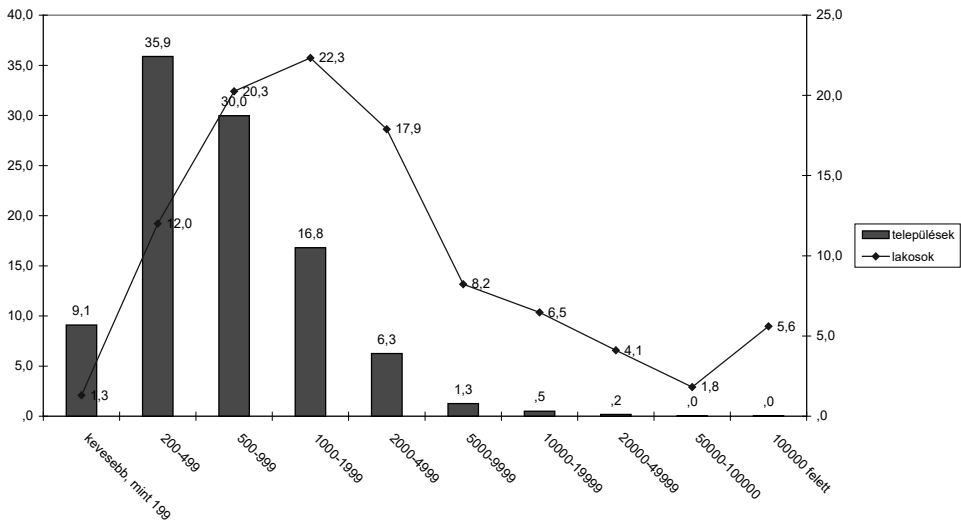
A legtöbb járásban, 59-ban a nemzetiségek szórványban voltak. Ebből 46-ban arányuk kevesebb volt mint 2%, 13 járásban az arányuk 2 és 10% között mozgott. Enyhe kisebbségben 16, erős kisebbségben 6 járásban voltak. 10 járásban voltak enyhe többségben. Minősített többségben egyben sem voltak.

## 1.2. A települések nagyságcsoportjai

A szlovákiai helységeken élő lakosság száma igen tág keretek között mozgott. A legtöbb lakosa Pozsony városnak volt (192 896 fő), a legkevesebben pedig (a Turócszentmártoni járáshoz tartozó) Valentová (Bálintfalva) községben éltek (32 fő).

A továbbiakban vizsgáljuk meg a települések összetételét a lakosság nagyságcsoportjai szerint.

4. ábra. Szlovákia lakosságának a helységek nagyságcsoportjai szerinti megoszlása, 1950, %

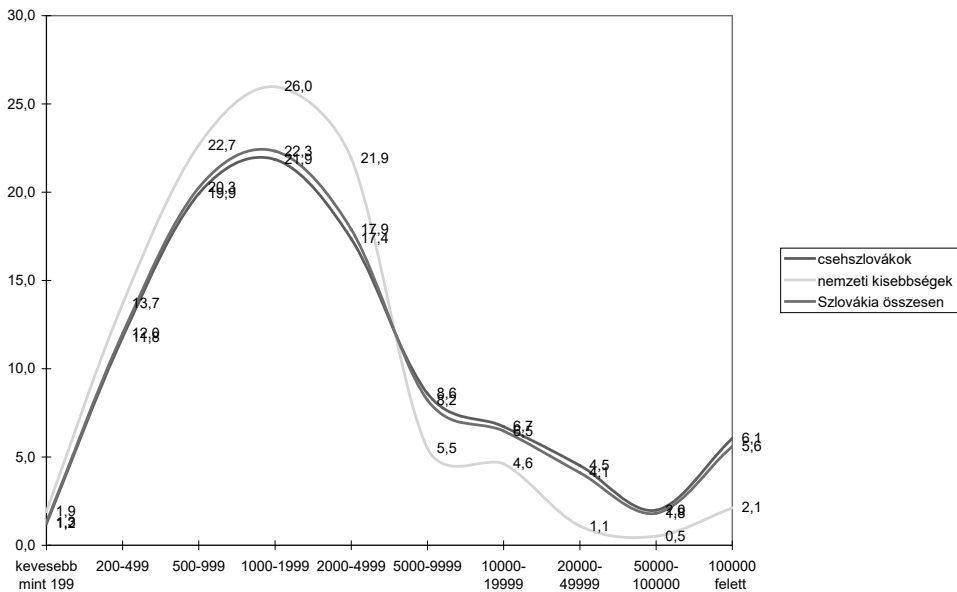


8 Szórványjellegűnek azokat a járásokat tekintjük, ahol az egyes nemzetiségek aránya kisebb, mint 10%. Két csoportjukat különböztetjük meg: az elsőt azok alkotják, ahol a kisebbségek aránya a járáson belül alacsonyabb, mint 2%, a másodikban arányuk 2%-10% között mozog. A nemzetiségek kisebbségi és többségi járásainak is 2-2 változatát különböztetjük meg: az előzőben az arányuk 10%-30%, ill. 30%-50%, az utóbbiban 50%-80%, ill. 80%-nál magasabb.

Szlovákia településeinek 3/4-ét 1000-nél kisebb lakosú települések tették ki. Legnagyobb volt a 200–499 lakosú helységek száma (1200; 35,9%), valamint az 500–999 lakosú falvak száma, aránya (1002; 30,0%). Jelentősen alacsonyabb az 1000–1999 lakosú falvak száma (562), aránya (16,8%). A városias jellegűnek tekinthető, 5000 főnél nagyobb lélekszámú helységek száma igen alacsony volt (67; 2%). Csak a két legnagyobb város (Pozsony és Kassa) lakosainak a száma haladta meg az 50 000 főt.

A lakosság közel 1/4-e (22,3%) az 1000–1999 főt számláló kis falvakban élt, több mint 1/5-e az 500–999 lakosú apró falvakban (20,3%), és 17,9% a 2000–4999 lakosú helységekből. Az 5000–49 999 lakosú városokban 18,8%, Pozsonyban 5,6%, Kassán 1,8% volt kimutatható. Lásd még az F3. táblázatot is.

5. ábra. Szlovákia nemzetiségi csoportjainak aránya a helységek nagyságcsoportjai szerint, 1950, %



Szlovákia lakosságán belül megfigyelhető, hogy a nemzeti kisebbségek urbanizáltsági foka alacsonyabb az országosnál. A nemzeti kisebbségek aránya a nagyobb helységek irányában csökken. Az 5000 főnél kisebb lélekszámú helységekből arányuk magasabb az országos arányuknál, a nagyobb népességű helységekből pedig jóval kisebb (F3. táblázat).

A 200 főnél alacsonyabb népességű településeken az arányuk a legmagasabb (17,6%). De a csökkenés nem folyamatos. Ettől némileg alacsonyabb az arányuk a 2000–4999 lakosú helységekből (14,6%). Miközben az arányuk az 500–1999 lakosú helységekből 13% és 14% között mozog. Az 5000 főnél nagyobb népességű helységekből az arányuk sokkal kisebb. Az 5000–19 999 lakosú városokban arányuk 8%

felett mozog, a 20–100 ezer lakosú várásokban 3% feletti, míg az egyetlen 100 000 feletti városban, Pozsonyban 4,5%. A csehszlovákok és az országos értékek közötti eltérés igen alacsony. Magasabb az arányuk az 5000 főnél nagyobb népességű helységekben, míg az ettől alacsonyabb lakosságú helységekben alacsonyabb. Ez eltérés csupán néhány tized százalékpont. (5. ábra)

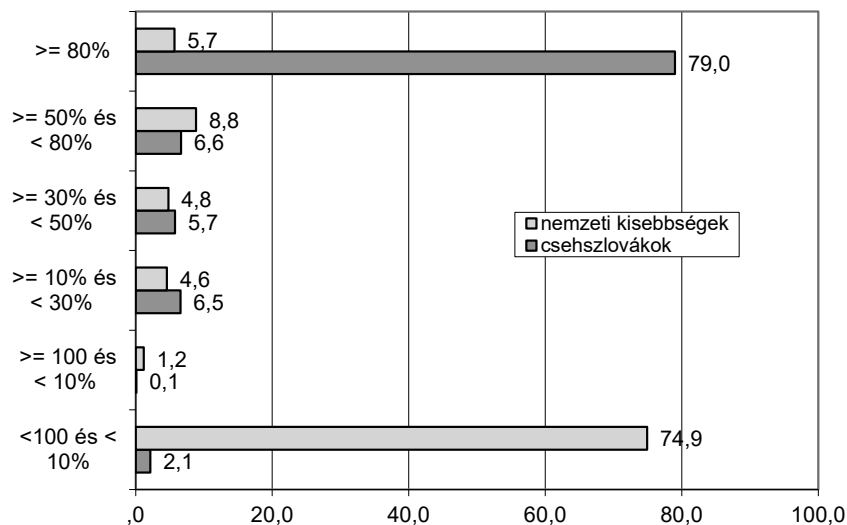
## 2. Etnikai térszerkezet

A fentiekben a szlovákiai nemzetiségeket két csoportba soroltuk: megkülönböztettük a többségi és a kisebbségi nemzetiségeket. Az elsőt a csehszlovákok, a másodikat pedig a többi nemzetiség (magyar, orosz, német, lengyel, ill. egyéb nemzetiségek) összesített adatai tették ki. Vizsgáljuk meg, hogy milyen is a nemzetiségek e két csoportjának etnikai térszerkezete.

Először azt nézzük meg, hogy hány településen élnek csehszlovákok, illetve a többi nemzeti kisebbséghez tartozók. 1950-ben a 3344 településből 3339-ben élt legalább 1 csehszlovák nemzetiségű lakos. A hiányzó 5 településen csak oroszok éltek. A nemzeti kisebbségek esetében a 3344 településből 2018 településen élt legalább 1 valamelyik nemzeti kisebbséghez tartozó személy, azaz 1326 községben csak csehszlovákok éltek.

### 2.1. Többségi és kisebbségi nemzetiségek

6. ábra. A csehszlovákok, továbbá a nemzeti kisebbségek által lakott községek aránya a nemzetiségek száma, aránya szerint a településeken, 1950, %

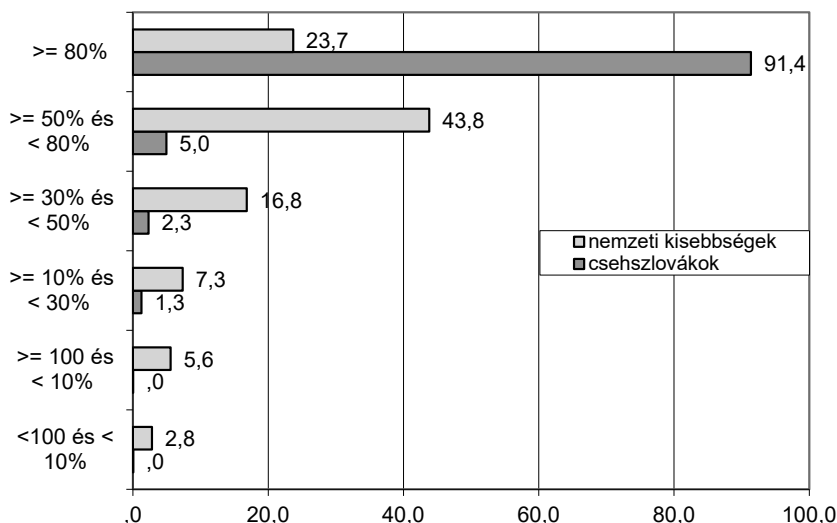


A továbbiakban azt vizsgáljuk meg, hogy milyen arányban éltek a többségi és a kisebbségi nemzetiségek Szlovákia településein. Az etnikai térszerkezetet egy 6 kategóriát tartalmazó szempontrendszer alapján vizsgáltuk meg.<sup>9</sup>

A csehszlovákok döntő mértékben olyan településeken éltek (78,9%), ahol domináns többséget alkottak (arányuk magasabb 80%-nál). Ezzel szemben a nemzeti kisebbségek által lakott települések döntő többsége (76,9%) szórványtelepülés, azaz a nemzetiségek által lakott települések döntő többségén arányuk 10%-nál alacsonyabb volt. 1950-ben a 2018 kisebbségek által lakott településből 1220 településen arányuk nem érte el a 10%-ot. A 3344 településből 2546 településen a nemzetiségek aránya kevesebb volt mint 10%.

Azoknak a településeknek száma, ahol a nemzeti kisebbségek voltak többségben 485 volt, azaz Szlovákia településeinek 14,5%-án alkottak többséget a nemzeti kisebbségek (6. ábra).

7. ábra. A csehszlovákok, továbbá a nemzeti kisebbségek megoszlása a nemzetiségek száma, aránya szerint a településeken, 1950, %



Az előző megközelítésnél – amikor is a települések megoszlását vizsgáltuk a nemzetiségek aránya szerint – az etnikai térszerkezet sokkal markánsabb jegye a nemzetisé-

9 Szórványjellegű településeknek azokat a helységeket tekintjük, ahol az egyes nemzetiségek aránya kisebb, mint 10%. Ezen belül megkülönböztetjük azokat a helységeket, ahol 100 főnél kisebb vagy nagyobb a lélekszámuk. Az egyes nemzetiségek kisebbségi és többségi településeinek 2-2 típusát különböztetjük meg: az előzőben az arányuk 10%-30%, ill. 30%-50%, az utóbbiban 50%-80%, ill. 80%-nál magasabb.

geknek a települések etnikai aránya szerinti megoszlása. Ebből a szempontból merőben más jellegzetességeket figyelhetünk meg: a nemzetiségek 8,4%-a élt szórvány-, illetve szórvány jellegű településeken. Ezzel szemben a kisebbségek által többséget alkotó településeken élt 1950-ben 67,4%-uk.

A csehszlovák lakosság aránya a szórvány jellegű településeken szinte elhanyagolható, 0,1%, az általuk kisebbségben lakott településeken is igen alacsony, 3,9%-ot tett ki. Az enyhe többségi településeken 5,0%, az erős többségű településeken 91,4%-ot tett ki.

### 3. Szlovákia nemzetiségi összetétele

#### 3.1. Kerületek

1. táblázat. Szlovákia nemzetiségeinek kerületek szerinti megoszlása 1950

Kerület	szlovák	cseh	orosz	lengyel	német	magyar	egyéb és ismeretlen	Összesen
Besztercebánya	85,3	0,9	0,0	0,1	0,1	13,2	0,3	100,0
Pozsony	85,0	2,0	0,1	0,0	0,2	12,3	0,3	100,0
Kassa	91,0	1,4	0,2	0,1	0,1	6,6	0,7	100,0
Nyitra	78,1	0,5	0,0	0,0	0,2	21,0	0,2	100,0
Eperjes	86,7	0,4	10,6	0,1	0,0	2,1	0,1	100,0
Zsolna	97,9	1,5	0,1	0,0	0,2	0,2	0,1	100,0
Összesen	86,5	1,2	1,4	0,1	0,2	10,3	0,3	100,0

Mint említettük, az 1950. évi községsoros népszámlálási adatok 6 nemzetiség adatait mutatták ki, melyeket az egyéb és az ismeretlenek kategóriája egészített ki. A 6 nemzetiség számban és területi eloszlásban is igencsak különbözött. Nézzük meg az egyes nemzetiségek számának alakulását kerületek szerinti megoszlásban.

A szlovákok aránya legmagasabb a Zsolnai és a Kassai kerületekben volt (97,9% és 91,0%). A magyarok aránya a Nyitrai kerületben volt a legmagasabb, 21,0%. Legnagyobb számban az oroszok az Eperjesi (10,6%), a csehek a Pozsonyi kerületben éltek (2,0%). A többi nemzetiség aránya igen alacsony, egyikük sem haladja meg az egyes kerületekben a 0,1–0,2%-ot (Lásd az F2. táblázatot is).

#### 3.2. Járások

A következőkben a szlovákiai nemzetiségek járások szerinti megoszlásának alakulásával foglalkozunk. Ennek azonban megvannak a korlátai. Csak azokat a nemzetiségeket vizsgáljuk, amelyek jelentősebb arányban (legalább 2%) élnek legalább 1 járás területén.

Egy nemzetiség, a lengyelek aránya egy járáson belül sem éri el a 2%-ot, ezért a lengyelekkel járások szerinti megoszlásuk szempontjából nem foglalkozunk. Az egyéb és

ismeretlenek kategóriájához tartozók aránya két járásban magasabb 2%-nál. Nagy valószínűséggel a Késmárki járásban a németek, a Nagyrőcei járásban a magyarok egy része nem vallotta be nemzeti hovatartozását, és ezáltal haladta meg az egyéb és ismeretlenek aránya a 2%-ot.

A többi 5 nemzetiség megoszlása viszont jelentősen különbözik. A szlovákok a 91 szlovákiai járásból 80-ban voltak többségben. Minősített többségük volt 68 járásban, 12 járásban voltak enyhe kisebbségben.

A magyarok aránya 66 járásban volt alacsonyabb 10%-nál, 17 járásban 10% és 50% között mozgott, 8 járásban tették ki a lakosság többségét, ebből egyben sem voltak minősített többségben.

Az oroszok 4 járásban voltak enyhe kisebbségben, további két járásban enyhe többségben. A csehek aránya 12 járásban volt magasabb 2%-nál. Ebből egy járásban (Magas-Tátra) voltak enyhe kisebbségben.

A németek aránya két járásban haladta meg a 2%-ot. A Stubnyafürdői (Turčianske Teplice) és a Privigyei (Prievidza) járásokban.

2. táblázat. Szlovákia járásainak megoszlása a járáscsoportokban élő nemzetiségek aránya szerint, 1950, %

Nemzetiségek aránya	szlovák	cseh	orosz	német	magyar
0–2%	0	79	82	89	61
2%–10%	0	11	3	2	5
10%–30%	3	1	4	0	12
30%–50%	8	0	0	0	5
50%–80%	12	0	2	0	8
80% felett	68	0	0	0	0
Összesen	91	91	91	91	91

A továbbiakban megvizsgáljuk, hogy milyen a nemzetiségek megoszlása a járásokon belüli arányuk szerint. Az adatokból láthatjuk, hogy a vizsgálatba bevont nemzetiségeknek igencsak változatos a megoszlása a járások etnikai jellege szerint. A szlovákok döntő többsége, (95,9%) szlovák többségű járásokban élt. (Ebből a minősített többségű járásokban arányuk 87,3%, az enyhe többségű járásokban 8,6%). Az erős kisebbségű járásokban 0,9%-uk élt. A magyarok közel fele (47,1%) enyhe magyar többségű járásokban élt, csaknem hasonló arányuk (45,7%) élt a magyar kisebbségű járásokban. Szórvány jellegű járásokban élt a magyarok 7,3%-a.

Az oroszok 37,6%-a élt enyhe többségű járásokban. Enyhe kisebbségű járásokban 42,5%-uk, szórványjellegű járásokban közel 1/5-ük (19,9%) élt.

A cseh nemzetiségűek döntő többsége szórványjellegű járásokban élt. Csupán 4,7%-uk élt egy enyhe cseh kisebbségű járásban (Pozsony városban).

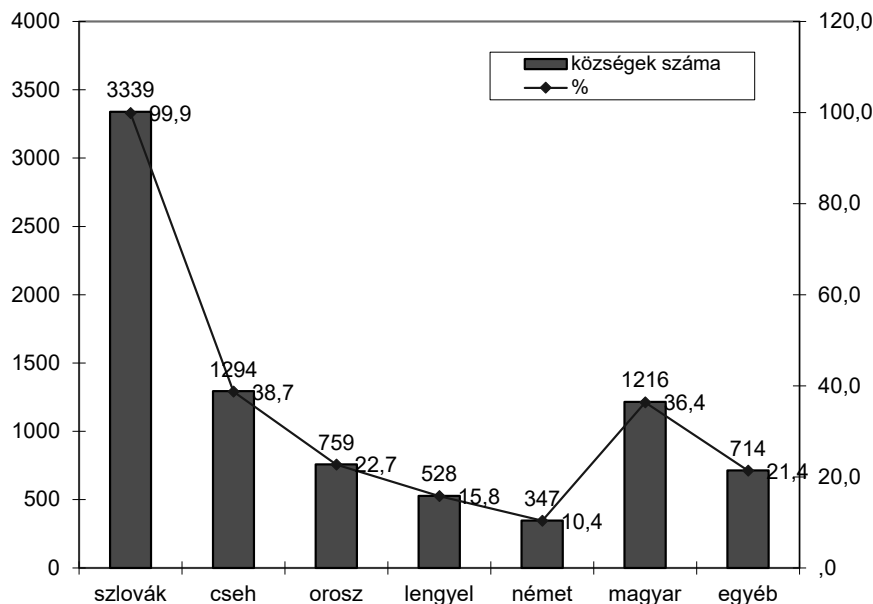
3. táblázat. A szlovákiai nemzetiségek megoszlása a járácsoportokban élő nemzetiségek aránya szerint 1950, %

Nemzetiségek aránya	szlovák	cseh	orosz	német	magyar
0-2%	0,0	48,5	8,7	61,2	2,4
2%-10%	0,0	46,8	11,2	38,8	4,9
10%-30%	0,9	4,7	42,5	0,0	25,2
30%-50%	3,2	0,0	0,0	0,0	20,5
50%-80%	8,6	0,0	37,6	0,0	47,0
80% felett	87,3	0,0	0,0	0,0	0,0
Összesen	100,0	100,0	100,0	100,0	100,0

### 3.3. Települések

A továbbiakban a szlovákiai nemzetiségek összetételét, megoszlását, illetve a városokban élő nemzetiségek arányának alakulását települések szintjén vizsgáljuk.

8. ábra. Az egyes nemzetiségek által lakott községek száma, aránya, 1950



Első megközelítésben azt vizsgáljuk meg, hogy az egyes nemzetiségek hány településen (milyen arányban) voltak kimutathatók az egyes településeken, azaz azokat a községeket vesszük tekintetbe, ahol legalább egy személy élt az egyes nemzetiségek tagjai közül.

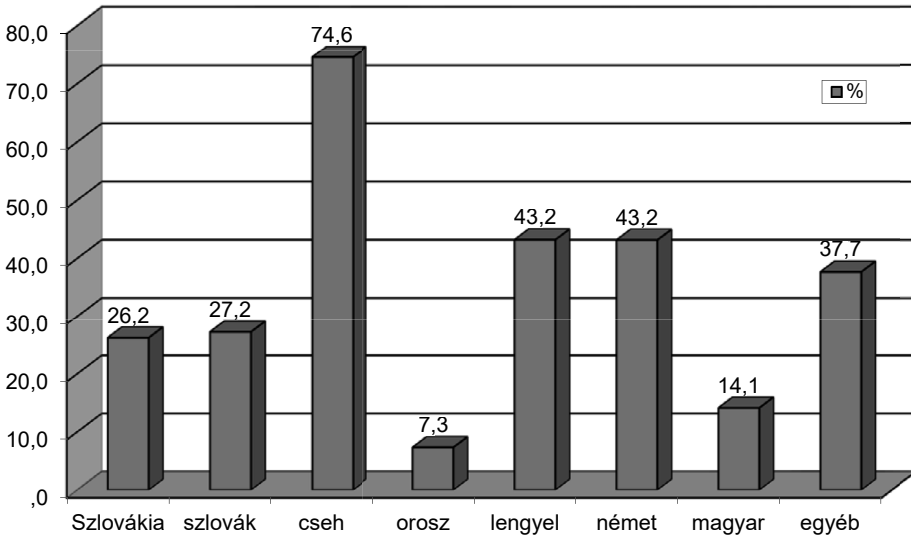
A szlovák nemzetiségűek csaknem minden településen éltek, 1950-ben a 3344 helyséből csupán 5 településen nem mutattak ki szlovák lakost (mind az 5 községben

csak oroszok éltek). Csehek 1294 községben, a községek 38,7%-ában voltak jelen. A magyarokat alig kisebb számú településen, 1216 községben mutatták ki (36,4%). Oroszok a települések 22,7%-án, lengyelek 15,8%-án, németek 10,4%-án éltek. (Egyéb és ismeretlen nemzetiségűt a helységek 21,4%-án mutattak ki.)

### 3.3.1. Urbanizáltsági fok

A továbbiakban nézzük meg, hogy az egyes nemzetiségek milyen arányban éltek falvakban és a városokban. Az egyes nemzetiségekhez tartozó lakosságot nem a helységek jogi értelemben vett besorolása alapján tekintjük falvakban vagy városokban élőknek, hanem az 5000 fő alatti és 5000 fő feletti településeket tekintjük statisztikailag falvaknak vagy városoknak. Szlovákiában 1950-ben a lakosság 26,2%-a élt városokban.

9. ábra. A városokban élő népesség aránya nemzetiségek szerint, 1950, %



Az egyes nemzetiségeknek az országoshoz viszonyított alul- vagy felülurbanizáltsága igencsak különbözött. A legurbanizáltabbak, akik a legnagyobb arányban éltek a városokban, a csehek. Közel 3/4-ük (74,6%) élt városokban. Ez a csehszlovák társadalomfejlődés múltbeli sajátosságaira vezethető vissza.<sup>10</sup> Az országos értéknél kissé magasabb a szlovákok körében a városlakók aránya (27,2%). De egyes kis létszámú szór-

10 A csehszlovák állam kialakulása után Csehországból Szlovákiába jelentős számban érkeztek értelmiségiek: zömmel hivatalnokok, tanárok, művészek, akik elsősorban városokban telepedtek le. A szlovák állam időszakában számuk a töredékére csökkent, de a háborút követő években újra emelkedett.

ványnemzetiségek tagjai is az országosnál sokkal magasabb arányban éltek városokban: a németek és lengyelek aránya a városokban azonos volt (43,2%). A németek településszerkezete évszázadokon keresztül felülurbanizáltabb volt a többi nemzetiségnél, a lengyelek esetében inkább a városokba irányuló migráció volt jellemző. Legkisebb arányban az oroszok éltek városokban (7,3%), az ország egyik legelmaradottabb térségében éltek, s ez tükröződik településszerkezetükön is. A magyar lakosság alulurbanizáltságának (14,2%) szintén történelmi okai vannak.<sup>11</sup>

A nemzetiségek urbanizáltsági fokáról, a városokban vagy falvakban élők aránya szerinti megoszlásuknál még árnyaltabb képet kapunk, ha egy pillantást vetünk a nemzeti-ségi települések nagyságcsoportjai szerinti megoszlásának mintázataira (F4. táblázat).

### 3.3.2. Etnikai térszerkezet

A továbbiakban az egyes nemzetiségek települések szerinti etnikai térszerkezetét vizsgáljuk. Elemzésünkben a nemzetiségek etnikai térszerkezetét két szempont szerint elemezzük: első megközelítésben a települések etnikai jellege szerint, a második szakaszban a településeken élő nemzetiségek száma szerint vizsgáljuk meg az egyes nemzetiségek megoszlását.

A szlovákiai nemzetiségeket etnikai térszerkezetük szerint 2 csoportba soroljuk. Az elsőbe tartoznak azok, amelyek az etnikai térszerkezet teljes spektrumával rendelkeznek, azaz valamennyi nagyságcsoportba tartoznak olyan települések, ahol ezek a nemzetiségek élnek. Ebből a szempontból az első kategóriába csak 3 nemzetiség sorolható: a szlovákok, a magyarok és az oroszok. A 2. csoportba azok a nemzetiségek tartoznak, amelyeknek torz az etnikai térszerkezete, azaz jobbára csak szórvány jellegű településeken élnek, esetleg néhány további településen élnek még kisebbségben.

4. táblázat. A Szlovákia nemzetiségei által lakott helységek megoszlása a települések etnikai jellege szerint 1950, %

Nemzetiség	A települések etnikai jellege						Összesen
	<100 fő és < 10%	>= 100 fő és < 10%	10%-30%	30%-50%	50%-80%	80% felett	
Szlovák	2,0	0,1	6,6	5,8	6,6	78,9	100,0
Cseh	95,3	3,9	0,7	0,1	0,0	0,0	100,0
Orosz	70,2	0,7	7,1	5,7	7,9	8,4	100,0
Lengyel	99,8	0,2	0,0	0,0	0,0	0,0	100,0
Német	96,8	0,6	2,0	0,6	0,0	0,0	100,0
Magyar	52,8	1,8	6,9	9,3	19,2	10,0	100,0
Egyéb	96,5	1,3	2,1	0,1	0,0	0,0	100,0

11 Az első világháborút követő néhány évben az országot elhagyó magyarok jelentős része városokban élt, továbbá a csehszlovák érában a magyarlakta területek városainak fejlődése messze elmaradt az északabbra található városokétól.

A 4. táblázat adataiból láthatjuk, hogy a szlovákokon kívül az egyes nemzetiségek által lakott települések többségében arányuk kisebb, mint 10%, és a lélekszámuk kevesebb, mint 100 fő. A szlovákok esetében az ilyen települések aránya 1950-ben 2,0%-ot tett ki. A magyarok által lakott települések többsége is ebbe a csoportba tartozott (52,8%). A többi nemzetiség közül még az oroszok aránya a legkedvezőbb: a szórványtelepüléseknek ebbe a csoportjába az általuk lakott helységek 70,2%-a tartozott. A további nemzetiségek által lakott településeknek több mint 90%-a tartozott ebbe a településkategóriába.

Láthatjuk továbbá, hogy a szórványjellegű települések másik kategóriájába, ahol az egyes nemzetiségek aránya ugyan kisebb, mint 10%, de lélekszámuk magasabb, mint 100 fő, a településeknek egy viszonylag csekély hányada található: arányuk legmagasabb a csehek (3,9%) és a magyarok esetében (1,8%). A többi nemzetiségek tagjai még ennél is kisebb arányban élnek ezeken a településeken.

Olyan településekkel, ahol az egyes nemzetiségek enyhe kisebbségben élnek, már nem minden regisztrált nemzetiség rendelkezik. Az általunk vizsgált nemzetiségek közül a lengyelek által lakott községek egyikében sem haladja meg arányuk a 10%-ot. Azoknak a településeknek az aránya, ahol az egyes nemzetiségek enyhe kisebbségben (10%–30%) élnek, legmagasabb az oroszoknál (7,1%) a magyaroknál (6,9%), a szlovákoknál (6,6%).

Arányuk meghaladja az 1%-ot a németeknél (2,0%). A csehek által lakott helységek közül csak igen kis számú település tartozik ebbe a kategóriába (9 helység) ebből adódóan arányuk is elenyésző (0,7%). Olyan településeken, ahol a vizsgált nemzetiségek aránya 30% és 50% között mozgott 1950-ben, 5 nemzetiség osztozott. A magyarokon (9,3%), a szlovákokon (5,8%), oroszokon (5,7%) kívül 9 csehek és 7 németek által lakott helységben haladta meg arányuk a 30%-ot (0,1% és 0,6%). 3 nemzetiség tartozott azokhoz a nemzetiségekhez, melyek valamely településen többséget alkottak: a szlovákokon kívül a magyarok és az oroszok. Az enyhe többségű települések aránya a magyarok esetében 19,2%, az oroszok vonatkozásában 7,9%, a szlovákok által hasonló arányban lakott településeké 6,6%.

Minősített többségű település a szlovákok által lakott települések 78,9%-a, a magyarok által lakott települések 10,0%-a, az oroszok által lakott települések 8,4%-a volt.

A továbbiakban nézzük meg, hogy hogyan oszlik meg az egyes nemzetiségek lakossága a települések etnikai jellege szerint (5. táblázat). A nemzetiségek által lakott helységek és az egyes nemzetiségekhez tartozók megoszlása a települések etnikai jellege szerint jelentős mértékben különbözik. A települések etnikai jellege szerint legkedvezőbb a szlovák lakosság megoszlása: 91,4%-uk élt olyan helységekben, ahol arányuk meghaladta a 80%-ot. További 4,9% élt enyhe szlovák többségű településeken. Elhanyagolhatóan alacsony a szlovákok aránya azokban a helységekben, ahol nincsenek többségben: 3,7%.

A szlovákiai magyarok relatív többsége 1950-ben enyhe magyar többségű településeken élt (47,1%). Minősített magyar többségű helységekben élt közel 1/4-ük (22,7%).

Ugyanakkor a megfigyelhetjük, hogy szórványtelepülések irányába haladva fokozatosan csökken a magyarok aránya. A magyar kisebbségű településeken élt a magyarok közel 1/4-e (24,5%), a szórvány jellegű helységekben 5,7%.

Az orosz nemzetiségűek esetében nagyobb mértékű szórványosodás figyelhető meg. A szórvány jellegű településeken élők aránya 11,4%, a kisebbségi településeken élőké 21,5%. 1950-ben az orosz lakosság több mint 2/3-a (67,1%) olyan településeken élt, ahol statisztikailag is többséget alkottak. Ebből a minősített többségi településeken élők aránya 33,9% volt.

A többi nemzetiség közül, mint már említettük, egy sem élt többségi településeken.

A csehek 7,3%-a élt kisebbségi településeken, döntő többségük (92,7%) szórványban élt.

A németek egy nem elhanyagolható része élt 1950-ben német kisebbségű helységekben (30,7%). Több mint 2/3-uk (69,3%) élt szórványokban.

A lengyelek 1,5%-a élt enyhe kisebbségű településen. Döntő többségük szórványban élt.

5. táblázat. A szlovákiai nemzetiségek megoszlása a települések etnikai jellege szerint 1950, %

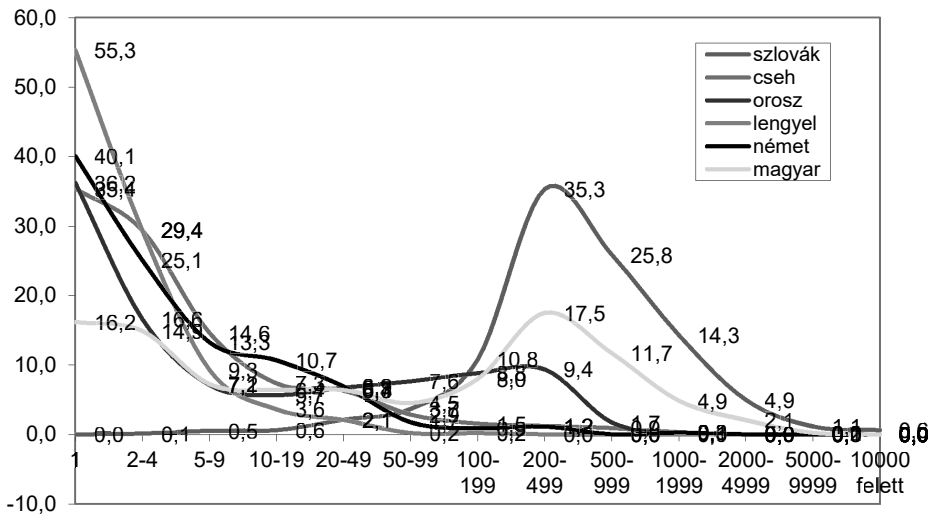
Nemzetiség	A települések etnikai jellege						
	<100 fő és < 10%	>= 100 fő és < 10%	10–30%	30–50%	50–80%	80% felett	Összesen
szlovák	0,0	0,0	1,3	2,4	4,9	91,4	100,0
cseh	21,8	70,9	7,1	0,2	0,0	0,0	100,0
orosz	6,2	5,2	7,6	13,9	33,2	33,9	100,0
lengyel	91,0	7,5	1,5	0,0	0,0	0,0	100,0
német	41,6	27,7	26,5	4,2	0,0	0,0	100,0
magyar	1,9	3,8	7,2	17,3	47,1	22,7	100,0
egyéb	52,4	24,9	19,0	3,7	0,0	0,0	100,0

A szlovákiai nemzetiségek etnikai térszerkezetének vizsgálatát a továbbiakban a településeken élő nemzetiségek számának nagyságcsoportjai szerint vizsgáljuk (9. ábra). Azaz arra fókuszálunk, hogy a községekben élő nemzetiségek száma (számának nagyságcsoportjai) szerint hogyan oszlanak meg az egyes nemzetiségek által lakott települések, továbbá arra, hogy az egyes nemzetiségek lélekszáma milyen magas ezeken a településeken. Első megközelítésben a településeken élő nemzetiségek száma nagyságcsoportjait azonosnak vettük az 1.2. fejezetben alkalmazott kategóriarendszerrel.<sup>12</sup> Ebben a megközelítésben a lengyelek és a németek esetében csak igen kis számban találtunk

<sup>12</sup> Az 1.2. fejezetben az egyes nemzetiségek által lakott településeknek azokat a községeket tekintettük, ahol legalább 1 fő él az adott nemzetiség tagjai közül.

olyan településeket, ahol a lélekszámuk meghaladta a 199 főt. Ezért az előzőtől vizsgálatunk céljának megfelelőbb kategóriarendszert alakítottunk ki. Azaz az előző kategóriarendszer első, legkisebb, 0–199 fő közötti tartományát tovább bontottuk kisebb egységekre.<sup>13</sup> Az új kategóriák kialakítása követi az előző kategóriarendszer logikáját. Ennek következtében már árnyalataiban követhető az egyes nemzetiségek akár néhány fős csoportok szerinti megoszlása településenként. Lásd 9. ábra (F5. tábla.)

10. ábra. A nemzetiségek lakta települések megoszlása az ott élő nemzetiségek nagyságcsoportjai szerint, 1950, %



Az adatokból látható, hogy a szlovák lakosság adatai közelítenek leginkább a normális eloszláshoz. Legnagyobb arányban (35,3%) a 200–499 (25,8%) és az 500–999 főt számláló közösségekben élnek településenként. A magyarok esetében szintén a 200–499 fős csoport a legszámosabb, viszont ezt követik az 1, ill. 2–4 fős foszlánycsoportok (16,2%, ill. 14,9%), s csak ez után következnek az 500–999 fős csoportok (11,7%). A többi nemzetiség esetében legszámosabbak a kis létszámú foszlányok településenként.

Az oroszoknál az 1 és a 2–4 fős foszlányok a legszámosabbak (36,2%, illetve 16,6%), majd az 5–499 fős belüli kategóriák közel hasonló arányban fordulnak elő (arányuk 5,7% és 9,4% között mozog). A szórványnemzetiségek esetében megfigyelhető, hogy az 1, majd a 2–4 fős foszlányok a leggyakoribbak, a nagyobb lélekszámú közösségek felé haladva számuk rohamosan csökken. A lengyelek, németek esetében az 1 személyes foszlányok megközelítőleg e nemzetiségek által lakott települések aránya 55,3%, illetve 40,1%, a 2–4 főt számlálók pedig több mint 1/4-ét alkotják.

13 A következő kategóriákat hoztuk létre: 1; 2–4; 5–9;10–19;20–49;50–99;100–199.

A továbbiakban vizsgáljuk meg a nemzetiségekhez tartozók számának megoszlását nagyságcsoportjaik szerint a településeken.

6. táblázat. A nemzetiségek megoszlása a nemzetiségek lakta településeken az ott élő nemzetiségek száma szerint 1950, %

Nemzetiségek száma a településeken	szlovák	cseh	orosz	lengyel	német	magyar	egyéb
1	0,0	1,1	0,6	16,2	2,7	0,1	2,7
2-4	0,0	2,6	0,7	22,0	4,4	0,1	5,9
5-9	0,0	3,0	0,8	16,4	5,9	0,2	6,9
10-19	0,0	3,2	1,2	14,8	9,1	0,3	10,0
20-49	0,1	6,3	3,1	18,3	14,6	0,7	16,2
50-99	0,3	6,9	8,5	4,8	7,6	1,2	14,4
100-199	1,8	6,9	20,4	7,5	8,7	4,1	15,4
200-499	13,4	12,5	44,1	0,0	26,7	19,5	18,0
500-999	20,2	19,6	18,5	0,0	0,0	27,8	0,0
1000-1999	21,7	14,8	2,1	0,0	20,3	22,3	10,5
2000-4999	16,3	0,0	0,0	0,0	0,0	17,6	0,0
5000-9999	8,8	23,0	0,0	0,0	0,0	6,1	0,0
10000-19999	5,8	0,0	0,0	0,0	0,0	0,0	0,0
20000-49999	3,8	0,0	0,0	0,0	0,0	0,0	0,0
50000-99999	2,0	0,0	0,0	0,0	0,0	0,0	0,0
100000 felett	5,8	0,0	0,0	0,0	0,0	0,0	0,0
Összesen	100,0	100,0	100,0	100,0	100,0	100,0	100,0

A szlovákok esetében megfigyelhetjük, hogy azokon a településeken, ahol számuk nem éri el a 200-at, arányuk igen alacsony. Mivel a szlovákok megoszlása igen nagy mértékben követi az országos trendeket, ezért ezekben az esetekben elsősorban kis létszámú törpefalvakról van szó. A szlovákok többsége az 500 és 4999 fő közötti közösségekben élt (58,1%), melyek döntő többségét falvak teszik ki, de viszonylag arányosan oszlik meg a kis-, közép- és nagyvárosi szlovák közösségek száma is (5000-19999 fő: 14,6%, 20000-99999 fő: 5,8%, 100000 fő felett: 5,8%).

A csehek közel 1/4-e, (23,1%-a) 100 főnél kisebb közösségekben élt, több mint 1/3-a (39,0%-a) a 100-999 fős közösségekben, 1000 és 4999 fős közösségekben 14,8%, egyedül Pozsonyban élt egy kisebb város lakosságát kitevő csoportjuk 23,0% (9296 fő).

Az oroszok több mint 4/5-e (83,0%) olyan településeken élt, ahol számuk 100-999 fő között mozgott. Helységenként 100 főnél kisebb számban élt 14,9%-uk, 1000 és 1999 közötti számban 2,1%-uk.

A lengyeleknél egy ezzel nagymértékben ellentétes folyamat figyelhető meg: legnagyobb számban a 2-4 fős foszlányokban éltek (22,0%), ezt követően számuk csökken,

az 50–99 főt számláló közösségekben élt 4,8%-uk. Legtöbben a Pozsonyban élő lengyelek voltak (135 fő) 7,5%.

A magyar lakosságnál szintén megfigyelhetjük, hogy a helységekben élő magyarok számának emelkedésével arányuk is emelkedik. A 100–199 magyart számláló helységekben él a magyarok 4,1%-a, az ezt követő nagyságcsoportokban számuk rohamosan emelkedik. Legtöbben, (27,8%-uk) az 500–999 fős közösségekben élt, a következő két nagyságcsoportban arányuk kis mértékben csökkent, majd arányuk az 5000–9999 közötti közösségekben 6,1%-ot tett ki. Három városban haladta meg a magyarok száma az 5000 főt: Gúta (7748 fő), Komárom (7077 fő), Pozsony (6823 fő).

A német nemzetiségűeknél szintén csaknem folyamatosan növekszik az arányuk az egymást követő nagyságcsoportokban. Legnagyobb számban a 200–499 (26,6%), valamint az 1000–1999 fős csoportokban éltek (20,3%).

## Összefoglaló – kitekintés

Csehszlovákiában 1950-ben került sor – 20 évvel az 1930. évi népszámlálás után – a 2. világháború utáni első népszámlálásra. Ennek községsoros nemzetiségi adatai nem voltak ismeretesek, nem voltak publikálva. A népszámlálás nemzetiségi adatsorai magukon viselik a hosszú 40 év eseményeinek a lenyomatát az egyes nemzetiségek számának alakulásában. A regisztrált adatok elsősorban a magyarok és németek számát várható számuknál igen jelentős mértékben alacsonyabbnak, a szlovákokét viszont jelentősen magasabbnak mutatták ki.

Az adatsorok még ha a valóságos etnikai viszonyokat torzan, megkérdőjelezhető módon tükrözik is, az etnikai térszerkezet igen nagy mértékű átalakulására utalnak: jelentős mértékben módosult a demográfiaileg negatívan érintett nemzetiségek településszerkezeti összetétele, csökkent a városokban élő magyarok, magyar többségű közigazgatási egységek, települések, a településeken élő magyar közösségek száma, aránya, a 30-as években még jelentős kiterjedésű etnikai tömbterületek töredezetté váltak, határaik elmosódtak, a szórványosodás jelei mutatkoztak. De ezeknek a változásoknak feltárása egy további dolgozat feladata lesz.

## Irodalom

- Administrativní lexikon obcí republiky Československé 1955 Podle správního rozdělení 1. ledna 1955 Praha, Státní úřad statistický a ministerstvo vnitra, 1955.*
- Gyurgyik László 1994. *Magyar mérleg. A szlovákiai magyarság a népszámlálási és a népmozgalmi adatok tükrében.* Pozsony, Kalligram.
- Gyurgyik László 2011. A szlovákiai magyar lakosság demográfiai változásai 1949 és 1963 között, különös tekintettel a népmozgalmi folyamatokra. In Hushegyi Gábor (szerk.): *Magyarok a sztálinista Csehszlovákiában 1948–1963.* Pozsony/Bratislava, Hagyományok és Értékek Polgári Társulás, 26–41. p.

*Retrospektívny lexikon obcí ČSSR 1850-1970 ; počet obyvateľů a domů podle obcí a částí obcí podle správního členění k 1. lednu 1972 a abecední přehled obcí a částí obcí v letech 1850-1970. 2. díl, Abecedný prehľad obcí a částí obcí v rokoch 1850-1970. 2. zv. Slovenská socialistická republika.*

*Sčítání lidu v republice Československé ze dne 1. prosince 1930. Díl I. Praha, Státní úřad statistický, 1934. str. 23.*

*Sčítání lidu a soupis domů a bytů v republice Československé ke dni 1. března 1950. Nejdůležitější výsledky sčítání lidu a soupisu domů a bytů za kraje, okresy a města. Díl I. Praha, Státní úřad statistický, 1957.*

*Sčítanie ľudu 1950. Plocha, vek, povolanie, pomer k povolaniu, národnosť a náboženské vyznanie obyvateľstva podľa obcí. Bratislava (Nitra, Banská Bystrica, Žilina, Košice, Prešov) é.n. kézirat*

*Statistický lexikon obcí republiky Československé 1955 Podle správního rozdělení 1. ledna 1955, sčítání a sčítání domů a bytů 1. března 1950. Praha, Státní úřad statistický a ministerstvo vnitra, 1955.*

Tišliar Pavol–Šprocha Branislav 2017. *Premeny vybraných charakteristík obyvateľstva Slovenska v 18. – 1. pol. 20. storočia.* Bratislava, Muzeológia a kultúrne dedičstvo, o. z. v spolupráci s Centrom pre historickú demografiu a populačný vývoj Slovenska Filozofickej fakulty Univerzity Komenského v Bratislave.

## Függelék

*F1. táblázat.* Szlovákia lakosságának nemzetiségi összetétele (1930, 1950)

Év	Összesen	Csehek	Szlovákok	Magyarok	Németek	Oroszok	Lengyelek	Egyéb és ismeretlen
1930	3329793	121696	2251358	592337	154821	95359	7023	107199
1950	3442317	40365	2982524	354532	5179	48231	1808	9678

\* – az 1930. évi népszámlálás egyéb és ismeretlen kategóriája tartalmazza a zsidó nemzetiségűeket is. Számuk 1930-ban 72 026 fő volt (2,2%).

*F2. táblázat.* Szlovákia nemzetiségeinek kerületek szerinti megoszlása 1950

Kerület	Szlovák	Cseh	Orosz	Lengyel	Német	Magyar	Egyéb és ismeretlen	Összesen
Besztercebánya	416402	4161	232	411	522	64497	1678	487903
Pozsony	722010	16985	1042	287	1573	104783	2602	849282
Kassa	427459	6348	1169	352	535	30875	3250	469988
Nyitra	537178	3255	317	237	1396	144345	1229	687957
Eperjes	368701	1874	45163	291	83	8929	453	425494
Zsolna	510774	7742	308	230	1070	1103	466	521693
Összesen	2982524	40365	48231	1808	5179	354532	9678	3442317

F3. táblázat. Szlovákia lakosságának nemzetiségi csoportok szerinti megoszlása a települések nagyságcsoportjai szerint 1950 %.

Nagyságcsoportok	cseh-szlovákok	%	nemzeti kisebbségek	%	egyéb és ismeretlen	%	Szlovákia összesen	%
Kevesebb, mint 199	36832	82,3	7864	17,6	26	0,1	44722	100
200-499	356303	86,2	56064	13,6	751	0,2	413118	100
500-999	601819	86,3	92908	13,3	2455	0,4	697182	100
1000-1999	660678	86,0	106403	13,8	1582	0,2	768663	100
2000-4999	524713	85,2	89838	14,6	1217	0,2	615768	100
5000-9999	259749	91,7	22533	8,0	822	0,3	283104	100
10000-19999	203182	91,2	18908	8,5	737	0,3	222827	100
20000-49999	136369	96,4	4443	3,1	760	0,5	141572	100
50000-99999	60050	96,1	2107	3,4	308	0,5	62465	100
100000 felett	183194	95,0	8682	4,5	1020	0,5	192896	100
Összesen	3022889	87,8	409750	11,9	9678	0,3	3442317	100

F4. táblázat. A helységekben élő népesség száma a helységek nagyságcsoportjai és nemzetiség szerint, 1950

Nagyságcsoportok	Szlovákia összesen	Szlovák	Cseh	Orosz	Lengyel	Német	Magyar	egyéb és ism.
Kevesebb, mint 199	44722	36767	65	5905	16	91	1852	26
200-499	413118	355466	837	18845	220	351	36648	751
500-999	697182	599952	1867	14339	319	650	77600	2455
1000--1999	768663	657682	2996	4996	183	1085	100139	1582
2000-4999	615768	520228	4485	607	289	767	88175	1217
5000-9999	283104	252882	6867	980	253	797	20503	822
10000-19999	222827	195273	7909	482	185	187	18054	737
20000-49999	141572	131944	4425	1052	122	173	3096	760
50000-99999	62465	58432	1618	353	86	26	1642	308
100000 felett	192896	173898	9296	672	135	1052	6823	1020
Összesen	3442317	2982524	40365	48231	1808	5179	354532	9678

F5. táblázat. A nemzetiségek száma a nemzetiségek lakta településeken nagyságcsoporthoz szerint 1950

Nemzetiségek száma a településeken	Szlovák	Cseh	Orosz	Lengyel	Német	Magyar	Egyéb
1	0	458	275	292	139	197	258
2-4	10	1057	343	400	226	490	575
5-9	119	1198	363	296	307	586	671
10-19	292	1292	601	268	473	1089	969
20-49	2436	2532	1512	331	757	2580	1560
50-99	9255	2772	4096	86	396	4166	1398
100-199	55111	2804	9843	135	449	14481	1492
200-499	399236	5054	21274	0	1380	69178	1735
500-999	600870	7914	8902	0	0	98662	0
1000-1999	648002	5988	1022	0	1052	79153	1020
2000-4999	485048	0	0	0	0	62302	0
5000-9999	262246	9296	0	0	0	21648	0
10000-19999	173072	0	0	0	0	0	0
20000-49999	114497	0	0	0	0	0	0
50000-99999	58432	0	0	0	0	0	0
100000 felett	173898	0	0	0	0	0	0
Összesen	2982524	40365	48231	1808	5179	354532	9678

LÁSZLÓ GYURGYÍK

THE ETHNIC COMPOSITION OF SLOVAKIA'S MUNICIPALITIES, BASED ON THE DATA OF THE 1950 CENSUS

This study deals with the examination of the ethnic population data of the 1950 census. Previously, data sets for this census could not be analyzed because the data have only recently become available. In addition to the data of the six Slovak nationalities (Czechs, Slovaks, Russians, Poles, Hungarians, Germans), the ethnic data series contain data of other and unknown nationalities too. In this study, I examine the data on nationality broken down by administrative units (counties, districts), the size of municipalities, the proportion and number of nationalities living in the examined municipalities. I also examine the changes in the aggregate data of the majority and minority nationalities according to municipalities, as well as the changes in the individual nationalities separately. Based on the analyzed data, the patterns of the ethnic spatial structure of nationalities living in Slovakia at the time of the first census after World War II can be traced. Graphs and tables help to review the composition of the municipal structure of each nationality in a more nuanced way.