

DOBORKA VÁRA ÉS A NAGYSZEBEN KÖRNYÉKI TEMPLOMERŐDOK.

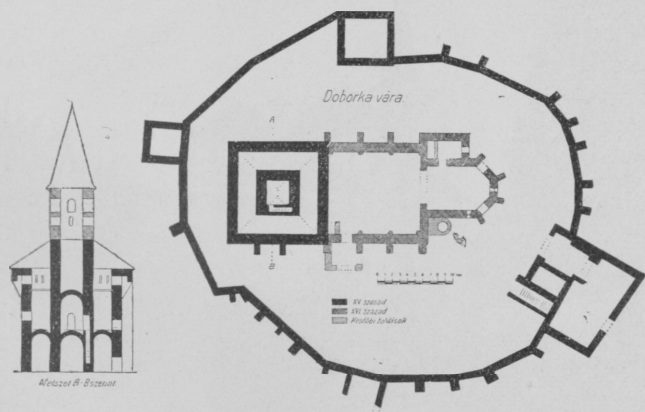
Szeben vármegye északnyugati határa mentén a százok három parasztvárat építettek védelmül az ellenséges betörések ellen. Ezek közül kettőt: a kelnekit és szászorbóit a Hadtörténelmi Közlemények XIII. és XIV. évfolyamában már megismerttettem, most a harmadikat, *Doborka várát* óhajtom bemutatni.

Doborka községe Szászorbótól keletre 4 km.-nyire ugyancsak a Székás-patak egyik oldalvölgyében, Szeben vármegye északnyugati részében fekszik. Egyike azon községeknek, melyeket Magyarország e délkeleti részébe a XII. század második felében bevándorolt szászságnak az Erdőelvén (Unterwald) megtelepedett második raja hozott létre. A község déli szélén, magas térszíni ponton áll a vár.

A várteret 51 m. hosszú s 40 m. széles szabálytalan elip-szis alakú, külsején számos támasztópillérrel megerősített, 92 cm. vastag, felsőrészén számos lövőréssel áttört fal veszi körül, melyből 3, a fal magasságát meg nem haladó négyszögű faltorony ugrik ki. Keleti részében pedig emeletes négyszögű kaputorony emelkedik ki, melynek déli falához szintén emeletes épület van hozzá ragasztva. A kaputorony előtt négyszögű előudvar van, melynek falában lövőrések tátonganak, ajtaja felett pedig kettős szuroköntő padmaly tátong. A falakat általában termésköböl rakták, némely helyütt azonban, ahol az ostromok alkalmával megsérültek, terméskövel vegyes téglából javították ki.

A vártér nyugati részében áll a 13·37 m. oldalhosszú tömzsi öregtorony, illetőleg egymásba illesztett két torony. A külső torony 1·35 m. vastag falú s 13·80 m. magas, két-emeletes. 2·43 m. van tőle az 5·52 m. oldalhosszú, 1·40 m.

falvastagságú s 17·50 m. magas, kétemeletes belső torony. A külső torony folyosószerű földszintje dongaboltozattal fedett, míg emeletén gerendaplafond van. Eredetileg az emeleti rész déli falában lévő ajtón jártak be, ma földszintjén is van később vágott ajtó. A belső torony földszintje és I. emelete dongaboltozatos. Beléje az I. emelet keleti és nyugati oldalán lévő ajtón lehet bemenni, míg a két fal közötti, folyosószerű zárt földszintre a déli falban lévő lépcső vezetett le. Azonkívül csapó-



1. ábra. A doborkai vár alaprajza.

ajtóval elzárható négyszögű nyíláson át létrán is lehetett lejutni a belső torony földszintjére.

Az eredetileg 17·50 m. magas belső tornyot a XV. században, amikor hozzá építették a templomot 6·90 m.-rel megtoldták, úgy hogy ma a torony 24·40 m. magas, s ezen nyugszik a sisak. A régi fal terméskőből, a toldalék pedig 29—14—5 cm. méretű téglából való.

A külső torony földszintjén — nem tekintve a később vágott ajtót — nyílás nincs. Az I. emeleten, hová a déli falban lévő ajtón lehetett bemenni, keskeny, befelé táguló lövőrések vannak. A II. emeleten, melyet az I-től gerendaplafond választott el, az északi, keleti és déli oldal közepén a falsíkjából kiugró iker szuroköntő-kas van. Az északi és keleti 3 ferdén lenyesett

konzolon nyugszik, míg a délinél csak a középső ilyen, a két szélső pedig egészen a földig nyulik le, támasztópillért formálva. A II. emeleten ezenkívül több, részint a fal síkjára merőleges, részint ferdén álló négyszögű keskeny lövörös tátong.

A diadalív felett levő fölírat tanúsága szerint az öregtorony keleti falához 1481-ben megkezdett s 1515-ben befejezett egyhajós templomot építették. Hogy pedig ez később történt, s nem



2. ábra. A doborkai vár keletről.

egyidőben az öregtorony felépítésével, mely eredetileg szabadon állott, misem bizonyítja jobban, mint az a tény, hogy a templomban jól látható a keleti falon lévő szuroköntőkas, s ide is benéznek a lövőrészek.

A templom falát kívül 4 támasztópillér erősíti, melyeknek megfelelően a hajó belsejében nyolcszögű, tetejükön egyszerűen párkányzott falpillérek vannak, melyeken nyugodott és nyugszik a boltozat. Mert a mostani boltozat nem az eredeti, hanem az, a fölírat szerint 1741-ben készült dongaboltozat. A falpillérek közeiben van mindkét oldalon 3—3 csücsíves ablak.

A 13·00 m. hosszú, 10·55 m. széles hajót csúcsíves diadalív választja el a jóval alacsonyabb 5·68 m. széles kórustól, melyet keleten a nyolekszög 3 oldalából álló apsis zár be, rajta utólagosan tágitott ablakkal. A kórus északi falában lévő ajtó vezet a sekrestyébe, s ezen ajtó mellett van *Czek András* pap (+ 1685.)



3. ábra. Az öregtorony szuroköntő-kasa.

szép reneszansz sírköve.¹ A szentély felett nyílt, faoszlopokon nyugvó helyiség van, ahol régebben lógtak a harangok, s hová a déli falhoz utólagosan épített torony csigalépcsője vezet föl.

¹ Képét közöltem az Archaeologiai Értesítő, U. f. XXVII. (1907.) kötete, 219. oldalán.

Míg a gazdagabb városok, az ellenséges rajtaütésüktől megvédendő a lakosságot, a beépített területet övezték fallal körül, addig az igénytelenebb falusi nép, a község legszolidabb épületét: a templomot vette körül fallal, s ide menekült ha ellenség fenyegette, s innét védekezett az ellenséggel szemben. A védelemnek ez a típusa, a templomerőd, szerte el volt terjedve az országban, de meg kell adni, hogy a szászoklakta földön fejlődött ki legszebben, s ezek a község legmagasabb pontján lévő templomerődök tömzsi tornyaikkal, nagyon szépen beleilleszkednek a falusi környezetbe, élénken emlékeztetnek a középkori harcászati időkre, és szakadozott falaikkal előnyösen emelik a falu festői arczatát. Sajnos azonban, hogy a békés idők bekövetkezése következtében, a célját veszített templomerőd falait számos helyen lerombolták, köveit széthordták az újabb építkezésekhez, eltűnt a festői templomerőd. Sok helyütt azonban napjainkig fennmaradtak többé-kevésbé jó állapotban a falak, amit főleg annak köszönhetni, hogy a szokásaikhoz görcsösen ragaszkodó szászság még manapság is az e falakhoz épített kamrákban raktározza el terményeit, vagy ahol, a szolidabb építkezés következtében már otthon tartja buzáját, kukoriczáját, — szalonnáját még mindig a templomerőd kevély tornyában helyezi el. S ez a szokás mentette meg az elpusztulástól az alább megismertetendő templomerődöket.

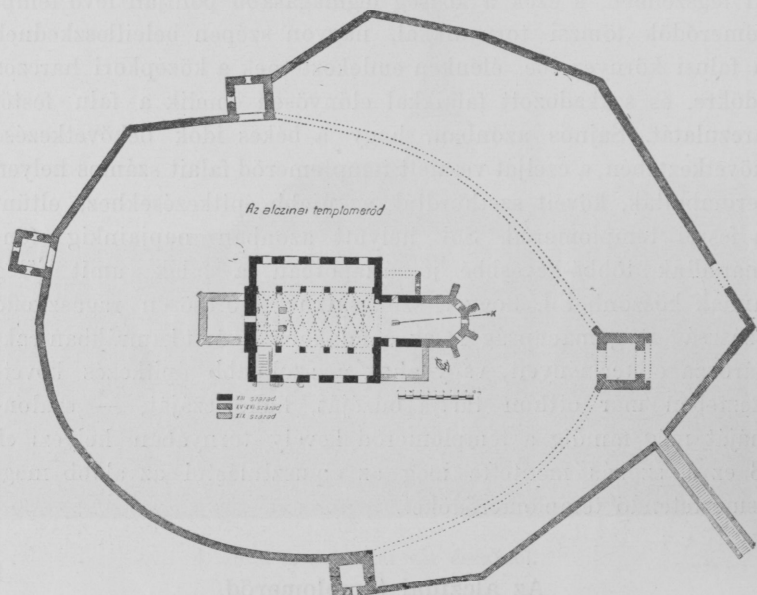
Az alczinai templomerőd.

Alczina községe Szeben vármegye keleti részében, a Hortobágy-patak jobb partján terül el, s északnyugati szélén, emelkedett térszínen van templomerődje.

Magát a községet a II. Géza uralkodása idejében (1141—1161) Magyarország e délkeleti részében megtelepedett szászság első raja alapította. Tanuskodik erről a templomerőd középső pontjában levő templom, mely eredetileg a XIII. század első

ritkán fedí a fogalmat, — ezek a védőművek nem kastélyok, ami alatt urilakot értünk. Magam részéről a *templomerőd* szót tartom jónak e fogalom megjelölésére.

felől való bazilikális elrendezésű három hajós románstílusú templom, melyből azonban ma még csak az árkádok középhajója, az oldalhajók és a kórus van meg. A kórus déli falában lévő, a mai sekrestyébe vivő, külsején faragott kőbéleletű és félköríves timpanonú ajtó és a mellette lévő ablak még e korból való. Templomunk a török és szövetségeseinek 1493. évi beütésekor, amikor a Hortobágy patak mentén is erősen pusztítottak, meg-



5. ábra. Az alczinai templomerőd alaprajza.

rongálódott és a XVI. század elején csúcsíves stílusban javították ki, építvén hozzá a nyolczszög 3 oldalából formált apszist, s a középhajót az ép e korra jellemző hálós boltozattal fedték be. A XVIII. századból való orgonakarzata; 1859-ben pedig, a régi helyén, a mostani, sem a falusi környezetbe, sem a templomhoz nem illő karsú tornyot építették.

Maga az ovális alaprajzú és 92 cm. falvastagságú templomerőd sem maradt meg teljes egészében, mert keleti részét nem rég lebontották és köveit építkezésekre használták fel. De meg-

van az emeletes kaputorony, keleti falában az a rés, melyen át a gerendából összerótt rácskaput bocsájtottak le, elzárván ekkép a bejárást.

A törökök és szövetségeseinek 1493. évi beütésekor a templomerőd is erősen megrongálódott, s kijavításakor építették déli, nyugati és északi részében a tömzsi négyszögű faltornyokat, még később pedig keleti részén poligén második falat építettek.



6. ábra. Az alczinai templomerőd északról.

Bizonyítja ezt egyebek között az is, hogy amíg a régi fal termés- és patak-kőből épült, addig az újabb rétegesen váltakozva terméskőből és 16—13—5 cm. méretű téglából való.

A fal felső részén számos keskeny négyszögű lőrés tátong; míg a tornyok földszinti részében ki-betáguló ágyú-lőrések vannak. A falak belső részén körülfutó védőkarzat fából lehetett, ez már rég elpusztult, de a gerendák lyukai a falban még láthatók. Az északkeleti részben lévő kapu mellett az ör részére újabban készült földszintes épület van; a délkeleti részhez pedig fedett lépcsőt építettek, melyen a hívek járnak föl a templomba.

Az újegyházi tornyok.

Alezinától délre, ugyancsak a Hortobágy-patak jobb partján van Újegyháza községe. Szintén a szásztelepesek első rajának alapítása és eleitől fogva e vidék központja: egykor esperességi, később széki, ma járásbiróság és szolgabiróság székhelye. A község közepén épült temploma rég nincs már meg, templomerőd-



7. ábra. Az újegyházi tornyok.

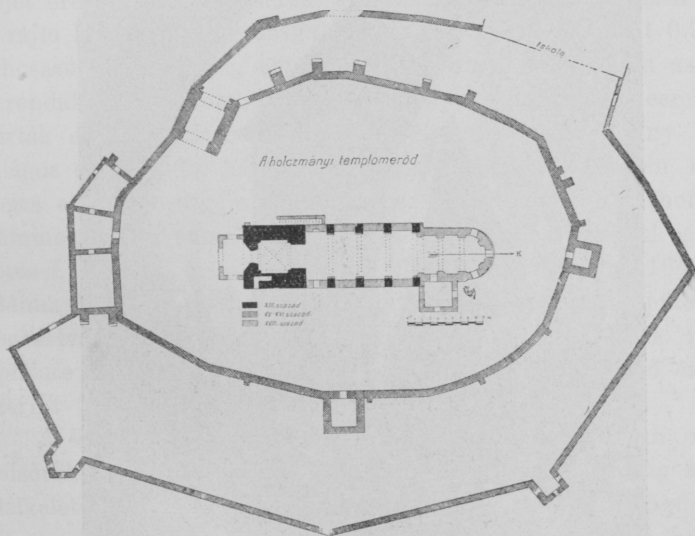
jéből is a XIX. században, a mikor az új templomot és község-házát építették helyére, csak a délkeleti és a nyugati rész három tornyát hagyták épen. A délkeleti, délnyugati és északnyugati torony tömzsi négyszögű, míg a nyugati részben a kettő között lévő, kerek, emeletén konzolokon nyugvó védő karzatával változatosságot hoz létre a templomerődök képében. Az északnyugati torony párkány alatti részében két oldalán is bemélyedt, felül ikerívvel határolt mező van, melyről azonban a feliratot az eső már rég lemosta.

A tovább délre, a Hortobágy-patak egyik keleti mellékvöl-

gyében fekvő *Márpód* községe templomerődjéből is csak még két négyszögű torony emlékeztet a régi harezos időkre.

A holcsmányi templomerőd.

Még tovább délre, a Hortobágy-patak balpartján terül el ugyancsak az első raj alapította Holcsmány községe s keleti szé-



8. ábra. A holcsmányi templomerőd alaprajza.

lén emelkedettebb helyen van temploma és jól fönntartott, restaurált templomerődje.

Az ágost. ev. templom eredetileg románstílusú tornyos, három hajós, bazilikális elrendezésű volt. A régi, a XIII. század első felében románstílusban épült templomból azonban ma már csak zömök tornya, melynek keresztboltozattal fedett földszintje előcsarnokul szolgál nyugati falában domborművekkel diszes kapuzattal, és a középső hajó arkádjai vannak meg. Az oldalhajók eltűntek. Mai formáját, a bejárat felett lévő vert-vasrácsos lévő évszám tanúsága szerint 1794. évben nyerte, a mikor a régi alapfalakon, az arkádok közé húzott falon s a megerősített oszlo-

pokon nyugvó boltozattal fedték be, s átjában barokkstilusban építették át.

A torony földszintje és I. emelete, a hová a déli falban lévő lépcső vezet föl, és melynek nyugati falában kőből faragott rózsza van,



9. ábra. A holcsmányi kaputorony.

eredeti állapotában van meg, s ez a rész terméskőből épült. A II. III. IV. emeletet azonban (valószínűleg a XVI. században) újra építették; ezt a falat már terméskőből vegyes téglából rakták, s befelé táguló lövőrésekkel látták el. A II. és III. emeleten mind a négy oldalon egy-egy, míg a IV. emeleten két-két lövőrések van.

A templomteret kettős fal kerítette be. A belső, mely sok-

helyütt még teljes magasságban van meg, s melyet a Műemlékek Országos Bizottsága költségén kijavítottak s tetőcserepekkel biztosítottak a további rongálástól, szegletes elipszis alakú, melynek hossza 30 m., szélessége pedig 21 m. Eredetileg, a falrakás tanúsága szerint, csak felényi magas volt s csak később emelték a mai magasságára. Köröskörül futó védőkarzata fából való volt s ebben a magasságban számos lövörös tátong rajta. Külsőjét erős támasztó pillérek erősítik. Északnyugati részén van, a rajta lévő fölírat tanúsága szerint, az 1572-ben épült 6.90 m. élhosszú négyszegletű, emeletes kaputorony, külső falán az erős gerendákból összerótt rácskapuval, melyet a hornyokba leeresztve, zárták el a bejárást. Hetykén kevélykedik ez a torony holdvilágos éjjel, pedig hát békés czélnak szolgál: emeletén raktározza el a lakosság szalonnáját, ez a holtmáncsiak «boffisch-kämmer»-je. A belső várfalból keleten és délen ugrik ki egy-egy tömzsi, a falnál nem magasabb faltorony, a délin az 1644 évszámmal. A fal nyugati részéhez pedig emeletes épület van ragasztva, egykor tán a pap és tanító, ma a várőr lakása. Ha az építésre vonatkozik s nemcsak tatározásra, a rajta lévő évszám szerint 1780. évben épült.

A külső alacsonyabb várfal 7—16 m. távolságban van a belsőtől, a kaputoronynál kezdődik s a várőr lakásáig terjed. Délkeleten négyszögű bástya, délnyugaton pedig ötszögű emeletes s ágyúkamrás torony szökik ki síkjából. Északon egy részét lerombolták, mikor ide az iskolát építették. Északnyugati részében van a kapú, melyen át a kaputoronyhoz visz az út.

A falak vastagsága és szerkezete nem egyforma, úgy hogy többszörös javításra következtethetünk ebből. Az e vidéken előforduló, s ma is építkezéseknél használt homokkő szürke színű, a falban lévő azonban, különösen az alsóbb részben, sokhelyütt veres, a miből nagyobb tüzekre lehet következtetni, a mikor is a homokkő megpörkölődött s nyerte veres színét.

A vízaknai templomerőd.

Vizakna r. t. város Nagyszebentől északra már Alsófehérmegyéhez tartozik, mindig megyei s nem királyföldi terület volt.



10. ábra. A holeczmányi templomerőd délről.



11. ábra. A vizaknai templomerőd.

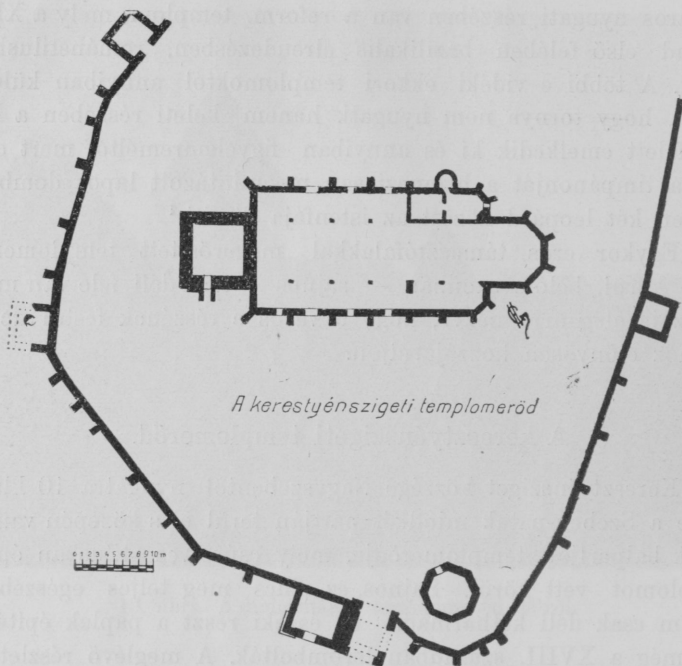
A város nyugati részében van a reform. templom, mely a XIII. század első felében bazilikalis elrendezésben, románstílusban épült. A többi e vidéki ekkori templomoktól annyiban különbözik, hogy tornya nem nyugati, hanem keleti részében a kórus felett emelkedik ki és annyiban figyelemreméltó, mert déli ajtója timpánonját a bizancziásan megmintázott lapos domborműben két leopárd között az istenfája díszíti.¹

Egykor erős támasztófalakkal megerősített templomerőd vette körül, belőle azonban — sajnos — csak déli fele van meg, de ez is elég arra nézve, hogy a város e részének festői arczatához előnyösen hozzájáruljon.

A keresztyénszigeti templomerőd.

Keresztyénsziget községe Nagyszebentől nyugatra 10 klm.-nyire a Szeben-patak mindkét partján terül el s közepén van, a patak balpartján, templomerődje, mely csúcsíves stílusban épült templomot vett körül. Sajnos, ez sincs meg teljes egészében, hanem csak déli kétharmada, az észeki részt a paplak építésekor még a XVIII. században lerombolták. A meglévő részletből következtetve, sarkain legömbölyített négyszögű lehetett. Régi falai terméskőből épültek, a későbbi javítások azonban terméskővel vegyes téglából rakvák, s kívül erős támasztópillérek támogatják. Északnyugati sarkában négyszögű emeletes tömzsi faltorony szökik ki a falsíkjából; a délnyugatinak csak részletei vannak meg. A déli részi faltoronyhoz 1764-ben kaput építettek. A keleti is még teljes magasságában van meg. A déli részben később épített falba van befoglalva a templom boltozatának egyik záróköve, rajta Krisztus-fej s felette a vakolatba bekarcolva ANO 1731. D 25 APR. Végül délkeleti sarkában szabadon áll egy nyolczszögű, emeletes, lőréses torony, párkányán ferdén lementszett konzolokból tátongó lőréseivel festőivé teszi e templomerődöt. E saroknak fala követi a torony szögleteit.

¹ Részletes leírását l. Archaeol. Értes. U. f. XXIX. (1909) köt. 198. l.

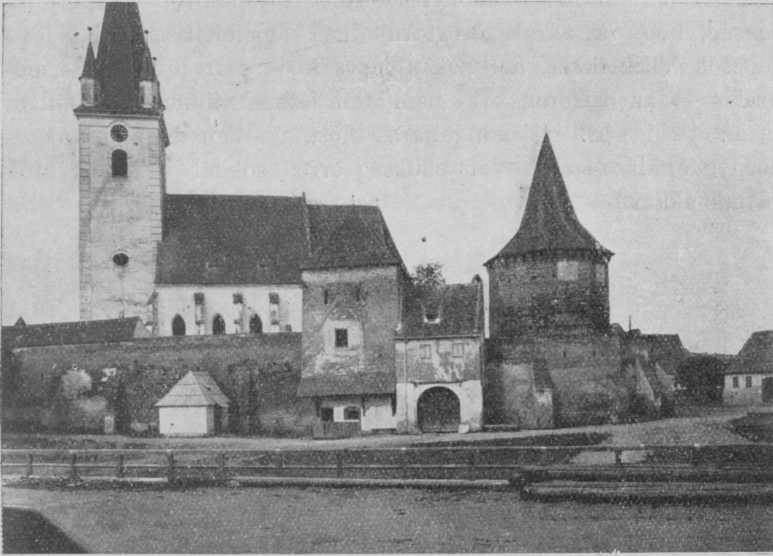


12. ábra. A keresztýénszigeti templomerőd alaprajza.

A nagydisznódi templomerőd.

Nagydisznód községe Nagyszebentől délre 9 klm. távolságban lankás dombok között a Silberbach völgyében elterülő nagy, városias arczatú község s közepén van temploma, melyet erős, jól fönttartott erődítmény vesz körül.

A templom a XIII. század első felében, románstílusban épült, tornyos, háromhajós bazilika, magasan kiemelkedő középhajóval s felényi oldalhajókkal, melyeket keleten félkörívű oltárhely (apsis) zár be. A középhajóhoz nyugaton csatlakozik a torony, melynek dongaboltozattal fedett földszintje 4 zömök oszlopon nyugszik s nyugati falában lévő diszes ajtón járnak be a templomba. A torony I. emeletére a nyugati fal jobb- és baloldalán lévő lépcső vezet föl. E torony tehát nem készülhetett védelmi czélra, mint azt sokan hiszik, mert akkor ép a legex-

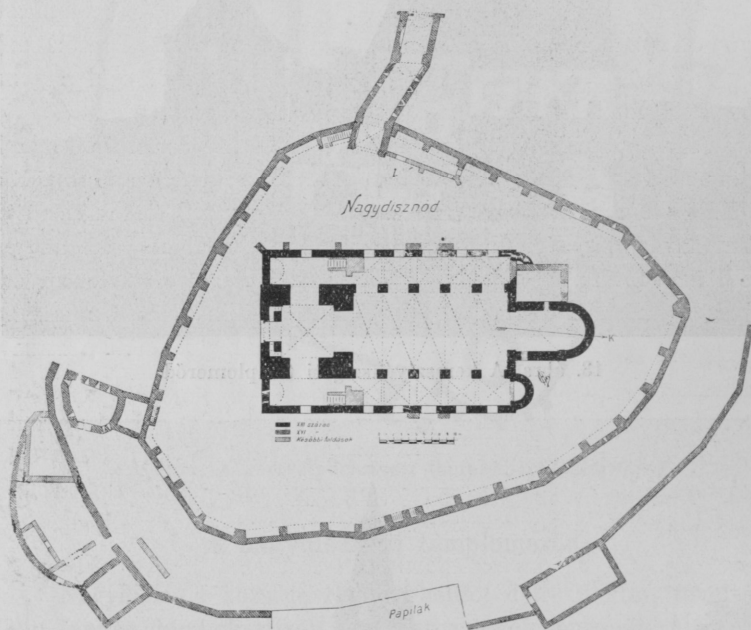


13. ábra. A keresztyénszigeti templomerőd.



14. ábra. A nagydisznódi templomerőd.

ponáltabb falat nem vékonyítják meg e lépcsővel. Gyakori jelenség, hogy a várak öregtornyaitak emeleiteit a falban lévő lépcsők kötik össze, de ezek a lépcsők — már mint az természetes — az ostromnak ki nem tett falban vannak. Különben is az 1241—42. évi mongoljárás előtt, a mikor templomunk és tornya épült, nem is volt szükség erre, sokkal békésebb idők jártak akkor!

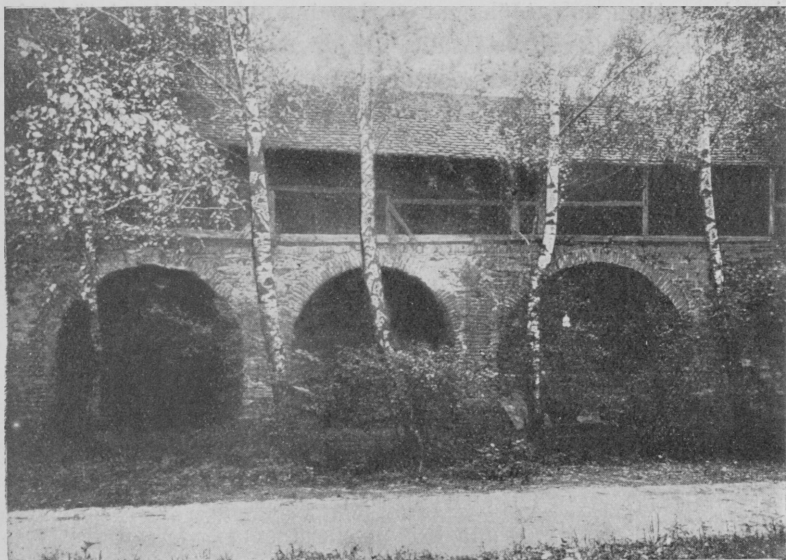


15. ábra. A nagydísznódi templomerőd alaprajza.

A templom testéből kinyúló torony emeletenként lépcsőzetesen keskenyedik, s emeleiteit csak gerendaplafond választja el egymástól s I. II. III. emeletét mind a négy oldalon csak szűk, befelé táguló ablak világítja meg, míg IV. emeletén mind a falon két-két, V. emeletén pedig egy-egy széles, közepén oszlopos ikerablak van. A tornyot négy szögletein pedig fióktornyokkal ékes, magas nyolczszögű sisak fedi. A mai torony 53 m. magas, melyből a falra 32, a sisakra 21 m. esik.

Templomunk is a törökök és szövetségeseinek 1493. évben

Ali-bég vezérlete alatt Nagyszeben vidékére történt beütésekor, a mikor Nagydisznódot is fölégették, megrongálódott s a XV. század végén csúcsíves stílusban kijavították. Valószínűleg ezzel egyidőben a kórus s az oldalhajók közepe fölé, a két oldalbejáratnak megfelelőleg, téglából toronyszerű, lőrésekkel ellátott falakat építettek, úgy hogy a templom kívülről mai formájában kereszthajósnaak tetszik. Hogy ezek, a védelmet szolgáló ráépíté-



16. ábra. A belső fal védőkarzata.

sek nem XIII. századbeliek, azaz nem egykorúak a templommal, hanem későbbi toldások, mi sem bizonyítja jobban, mint az a tény, hogy a míg a románstílusú templom és torony falai terméskőből, addig e toldalékok téglából épültek.

A templomteret a tojásdadalakú templomerőd övezi. Belső fala teljes hosszában és magasságában ránk maradt. Az átlag 92 cm. (3 láb) vastag s alsó részén néhány befelé táguló lőréssel áttört fal belső részéhez átlag 4·20 m. távolságban, átlag 1·20 m. vastag, félkörívű boltivekkel összekötött oszlopok sorakoznak, melyeken nyugszik a körülfutó védőkarzat, hová három

helyütt karos lépcsők vezetnek föl. Ezek a védőkarzatot tartó, boltivekkel összekötött oszlopok az erődítmény szolidabb és fejlettebb voltára vallanak s hiányoznak az előbb tárgyalt templomerődöknél, hol ezt esetleg faoszlopok helyettesítették, vagy tán a védőkarzat csak ferde támasztó gerendákon nyugodott s így a nagydisznódi templomerőd újabb tipust képvisel. A védőkarzat fölé emelkedő falon számos, már lőfegyverekre valló, keskeny, befelé táguló négyszögű lövőrés tátong. Az egészet teljes hosszában, a védőkarzat oszlopain nyugvó sátoztető óvja meg a légbeliek rongálásától.

A templomerődbe eredetileg az északi oldalon lévő keskeny, 3·40 m. széles, könyökszerűen megtört, lövőrésekkel bőven áttört falú s dongaboltozatos, emeletes folyosón jártak be, mely a belső falból kiugró kaputoronyban végződött. E mellé később, ugyancsak emeletes épületet ragasztottak, melyen a vakolatba bekarcolva az 1554. évszám látható. Falán ezenkívül bemélyedt mezőn a sarlókészítő-czéh, mely itt hajdan virágzott, jelvényei vannak. Másik ugyancsak bemélyedt mezőn

FELIX
CONCORDIA FA
BRORVM
VERITAS NVTRIT
ET ODIVM DISPERCIT
Luft und Lieb zu einem Ding
macht alle arbeit gering
★ DIE 27 APRIL

fekete festékkal készült fölirat olvasható.

A délnyugati sarokhoz pedig ugyancsak emeletes poligén tömzsi torony csatlakozik, melynek emeleti részében raktározza el még ma is szalonját (Bofischkammer) a lakosság; míg pinczejében nem rég, a kitakarításkor, sok emberesontot találtak. Ide a torony nyugati oldalán vezet le ajtó.

A belső falon kívül még egy, ettől körülbelül 9 m. távolságban húzódó, alacsonyabb falgyűrű is védte a teret, melyből azonban már csak a déli részből vannak hosszabb részletek, a többit az ideépített házak és színek építéskor eltávolították.

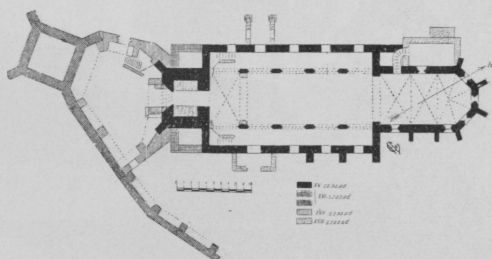
Még később délnyugaton, a külső falon kívül még két emeletes épületet ragasztottak hozzá, a hol ma a várőr lakik és a mindennapos bejárat van.

A kisselyki templomerőd.

Nagyküküllő vármegye nyugati szélén, a Nagyküküllő folyó egyik, termékeny dombtól övezett mellékvölgyében terül el Kisselyk községe s közepén állott templomerődje.

A templom, melyet az erődítmény körülvevett, 1463. évben épült, csúcsíves stilusú, három hajós bazilika, nyugati falához

A kisselyki...égost ev templom es templomerőd.



17. ábra. A kisselyki templomerőd alaprajza.

nozzáragasztott, díszes kapuzatú toronnyal, mely mellé a XVI. században emeletes, lövőrésekkel áttört falú helyiségeket építettek, melyekbe a torony I. emeletéről van a bejárat s az emeletről a földszintre magában az épületben lehetett létrán lejutni.

A templomtér kettősfallal volt körülveve, melyből azonban — sajnos — már csak részletek állanak, bár ép a legérde-
sebb részletei, a többit már elhordták.

A belső magasabb falból csak nyugati része áll még, melyből kitetszik, hogy a nagydisznódihoz hasonlóan, erős, boltívekkel összekötött oszlopokon volt a védőkarzat, a mely fölé emelkedő mellvédet számos lövőrést törte át. Magát a falat több fél-eresztű faltorony is erősítette, melyek közül az északi és keleti részben szabadon három még áll. De a megmaradt nyugati

részben is van egy 5 m. belvilágú s 1·28 m. falvastagságú, szögletein támasztó pillérekkel megerősített faltorony, melyet a XIX. század 20-as éveiben magasabbra építettek, harangtoronnyá alakítottak át s itt lóg a XIX. században öntött három harang.

Úgy látszik mindez nem felelt meg teljesen a védelemnek, mert később a belső fal és a templom nyugati homlokzata közé, a belső falnál még vastagabb falakat húztak, melyeknek belső



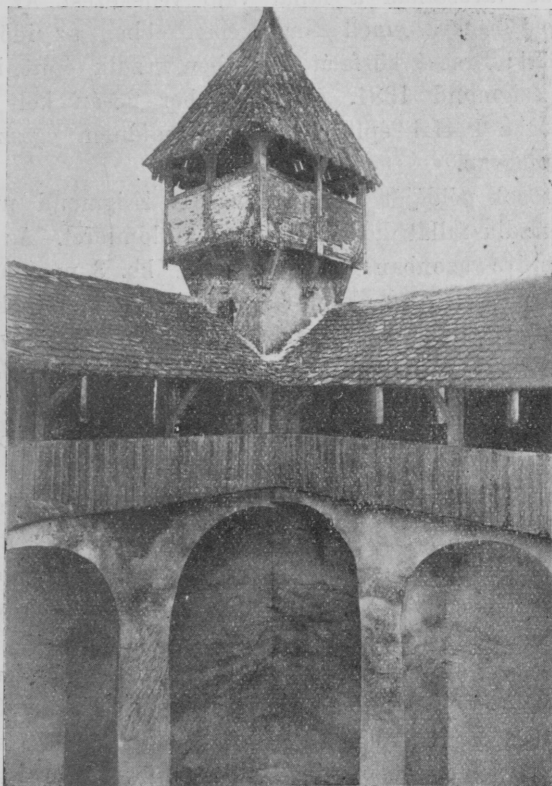
18. ábra. A kisselyki templomerőd.

részét erős boltívekkel összekötött falpillérekkel erősítették meg. A falpilléreket összekötő boltozaton van a körülfutó védőkarzat, melyre az északeleti szögletben lévő lépcsőn juthatni föl, lövőrésees mellvéddel s délnyugati sarkán kis óratoronnyal. Ekkép szabálytalan ötszögű 15 m. hosszú s 13·40 m. széles belső udvar keletkezett, amelybe az északi falon lévő, gerendákból összerótt, leereszthető, csapórácscsal elzárható ajtó vezet be. (A déli ajtót később vágták.) E felett az ajtó felett a külső részen szurokontókas is van. Ez a meglévő belső udvar nemcsak különlegessége a kisselyki templomerődnek, de sarok-ör-

tornyával igen festői képét adja a régi harczos idők e ránkmaradt erődítményének.

★

Az Árpádházból származó királyaink idejében — mint azt már előadtam¹ — Magyarország e délkeleti részében voltak



19. ábra. A kisselyki templerőd őrtornya.

ugyan már védőművek, de ezek csak föld-, legjobb esetben fává-
várak voltak. Kőből várat I. Lajos, a ki még féltékenyen őrzi
a várépítés királyjogát, épít és amikor 1369-ben az oláh vajda
a verestoronyi szoroson át ide betör s pusztítja ezt az ország-

¹ Hadtörténelmi Közlemények XIII. (1912) köt. 49—50. l.

részt, megkezdi a kővárak építését s maga építetteti Talmácsnál 1370-ben a királyi várat s Brassó városával átalakítja a Német Lovagrendtől a Bárczaságban épített favarakat kővárákká. De már utódja: Zsigmond, a törökök és szövetségeseik mindinkább fenyegető föllépésének hatása alatt megengedi az ország e délkeleti része városainak a fallal való védekezést. Az 1360. év táján városi rangra emelt Nagyszében ebben az időben építi első körfalát; Brassó körfalát 1421-ben kezdik építeni; Szászsebesnek Zsigmond 1381. évi november 23-án kelt levelével engedi meg a körfal építését,¹ mely majdnem egész hosszában még megvan.

A városok példáját utánzó falvak is Zsigmond uralkodása idejében kezdik fallal körülvenni a templomteret. Az ekorbeli védelem műve azonban csak egyszerű, kb. 3 m. magas kőfal volt, ez is megfelelt az akkori kor támadó fegyvereinek. Később azonban, amint meghonosodnak és fejlődnek a lövőfegyverek: ez az alacsony, egyszerű körfal már nem felel meg a védelemnek és magasabbra építik. Szászsebes körfalát megtoldják.² A tárgyalatok közül a holczmányin határozottan látszik, hogy utólagosan kétszer olyan magasra rakták.

Különben is a szóban forgó országrész a mindinkább megerősödő törökök és szövetségesei ismétlődő beütéseitől sokat szenvedett. Így 1432. és 1438. években a török *Vlád* oláhvejda csapataitól támogatva Nagyszebent is ostromolja s valószínű, hogy a közelében lévő falvakat nem kerülték el. 1493. évben Ali bég vezérlete alatt álló török sereg irtóztatóan pusztítja e vidéket, nem kímélve semmit, pörzsöli föl a falvakat. Különösen ennek a pusztításnak nyomaival találkozunk gyakran a templomoknál, melyeknek nagyrészt a rajtok lévő dátum vagy az e korra jellegző stilusbeli motívumok tanúsága szerint a XV. század utolsó éveiben, illetőleg a XVI. század kezdetén, a használható falak megtartásával átépítik. De a templomerődök is megerősödnek, a körfal síkjából kiugró tömzsi emeletes faltornyokkal. Mindezek a XVI-ik századbeli megerősítő toldások

¹ *Zimmermann u. Werner*, Urkundenbuch, Bd. II. pag. 615. (No 1219).

² *Baumann F.* Zur Geschichte von Mühlbach.

szépen konstatalhatók a falrakásban. Mig ugyanis a régi, a XV. század első feléből származó falakat termés- vagy patak-kőből építették, addig a XV. század második felében, illetőleg a XVI. századi javítások, toldások, ráépítések terméskővel vegyes, sokszor rétegesen rakva, vagy kizárólag 29—14—5 cm. méretű téglából vannak rakva. A XV. században ágyúvá fejlődött lövő-fegyvernek ugyanis jobban ellenáll a ruganyosabb téglá, mint a rideg terméskőfal. A lövőrészek is mindinkább a löfegyverek elterjedésére vallanak.

Ezek a védelmet öregbitő toldások azonban később is foly-nak. Így a holeczmányi kaputornyot 1572-ben, egyik faltornyát 1644.-ben építik. Magában Nagyszébenben is a harteneck-utczai tornyok közül a posztósok czéhe tornyát 1668-ban emelték. Mert még mindig háborús idők jartak. A törököt az erdélyi fejedelmek váltották föl, kik a renittenskedő szászszágot támadták meg jogaik elismerése végett. II. Rákóczi Györgyöt a balsikerű lengyel hadjárat után a szultán lemondatja az erdélyi fejedelemségről, a fejedelem azonban 1568-ban visszatér Erdélybe s fegyverrel kényszeríti a népet, hogy őt fejedelemnek ismerjék el. Többi között ez alkalommal Nagydisznódot is megostromolja, a községet fölperzseli, a templomerődbe menekült nép-ség váltságdíjúl összes ezüstneműjét átadja és 1300 tallért fizet neki; a szomszédos Kisdisznódnak pedig összes lábasjóságát elhajtja.

A XVIII. századeleji kuruczjárás nyomaival is találkozunk azokban az ágyúkamrákban, melyek teszem föl az alczinai tornyok földszintjén s a holeczmányi külső fal délkeleti bástyájában tátonganak.

Azóta békés idők járnak, nem kell többé kőfalakkal védekezni az ellenséges betörések ellen, a templomerődök jelentősége megszűnt, nincs többé szükség rájuk. Amit a régiek építettek, azt nem az idő hagyományos vasfoga, hanem a kegyeletet nem tisztelő utódok rombolják le, kőbányának tekintve e tiszteletre méltó falakat, hordják szét kőveit. Így pusztult el nem egy templomerőd, s legfeljebb egyes faltornyai állnak még, hogy ott raktározhassa el a szász ősi szokás szerint szalonnáját. Hogy azonban az újabb időben tudatára jöttek ezen ócska, szakadozott

porladozó falak mivelődéstörténeti jelentőségének: azt ami megmaradt, daczára, hogy gyakorlati czélt nem szolgál, kegyeletesen őrzik a régi harczos idők önérzetét emelő emlékei gyanánt. Dicséret illesse Holczmány és Nagydisznód községét, mely megértette mindezt, s templomerődjét kijavítva, a további rongálástól megóva, tartja fönn az utókornak.

HALAVÁTS GYULA.